

N° 71-001-X au catalogue

Information sur la population active

Ne pas publier avant 7 heures (HNE)
vendredi 8 avril 2011

Du 13 au 19 mars 2011



Statistique
Canada

Statistics
Canada

Canada

Comment obtenir d'autres renseignements

Toute demande de renseignements au sujet du présent produit ou au sujet de statistiques ou de services connexes doit être adressée à : Programme de l'Enquête sur la population active, Division de la statistique du travail, Statistique Canada, Ottawa, Ontario, K1A 0T6 (téléphone : 613-951-4090, numéro de téléphone sans frais : 1-866-873-8788, télécopieur : 613-951-2869 ou par courriel : travail@statcan.gc.ca).

Pour toute demande de renseignements au sujet de ce produit ou sur l'ensemble des données et des services de Statistique Canada, visiter notre site Web à www.statcan.gc.ca. Vous pouvez également communiquer avec nous par courriel à infostats@statcan.gc.ca ou par téléphone entre 8 h 30 et 16 h 30 du lundi au vendredi aux numéros suivants :

Centre de contact national de Statistique Canada

Numéros sans frais (Canada et États-Unis) :

Service de renseignements	1-800-263-1136
Service national d'appareils de télécommunications pour les malentendants	1-800-363-7629
Télécopieur	1-877-287-4369

Appels locaux ou internationaux :

Service de renseignements	1-613-951-8116
Télécopieur	1-613-951-0581

Programme des services de dépôt

Service de renseignements	1-800-635-7943
Télécopieur	1-800-565-7757

Comment accéder à ce produit

Le produit n° 71-001-X au catalogue est disponible gratuitement sous format électronique. Pour obtenir un exemplaire, il suffit de visiter notre site Web à www.statcan.gc.ca et de parcourir par « Ressource clé » > « Publications ».

Normes de service à la clientèle

Statistique Canada s'engage à fournir à ses clients des services rapides, fiables et courtois. À cet égard, notre organisme s'est doté de *normes de service à la clientèle* que les employés observent. Pour obtenir une copie de ces normes de service, veuillez communiquer avec Statistique Canada au numéro sans frais 1-800-263-1136. Les normes de service sont aussi publiées sur le site www.statcan.gc.ca sous « À propos de nous » > « Notre organisme » > « Offrir des services aux Canadiens ».

Information sur la population active

Ne pas publier avant 7 heures (HNE)
vendredi 8 avril 2011

Du 13 au 19 mars 2011

Publication autorisée par le ministre responsable de Statistique Canada

© Ministre de l'Industrie, 2011

Tous droits réservés. Le contenu de la présente publication électronique peut être reproduit en tout ou en partie, et par quelque moyen que ce soit, sans autre permission de Statistique Canada, sous réserve que la reproduction soit effectuée uniquement à des fins d'étude privée, de recherche, de critique, de compte rendu ou en vue d'en préparer un résumé destiné aux journaux et/ou à des fins non commerciales. Statistique Canada doit être cité comme suit : Source (ou « Adapté de », s'il y a lieu) : Statistique Canada, année de publication, nom du produit, numéro au catalogue, volume et numéro, période de référence et page(s). Autrement, il est interdit de reproduire le contenu de la présente publication, ou de l'emmagasiner dans un système d'extraction, ou de le transmettre sous quelque forme ou par quelque moyen que ce soit, reproduction électronique, mécanique, photographique, pour quelque fin que ce soit, sans l'autorisation écrite préalable des Services d'octroi de licences, Division des services à la clientèle, Statistique Canada, Ottawa, Ontario, Canada K1A 0T6.

Avril 2011

Nº 71-001-X au catalogue

ISSN 1703-8308

Périodicité : mensuelle

Ottawa

This publication is also available in English.

Note de reconnaissance

Le succès du système statistique du Canada repose sur un partenariat bien établi entre Statistique Canada et la population, les entreprises, les administrations canadiennes et les autres organismes. Sans cette collaboration et cette bonne volonté, il serait impossible de produire des statistiques précises et actuelles.

Information pour l'utilisateur

Signes conventionnels

Les signes conventionnels suivants sont employés uniformément dans les publications de Statistique Canada :

- . indisponible pour toute période de référence
- .. indisponible pour une période de référence précise
- ... n'ayant pas lieu de figurer
- 0 zéro absolu ou valeur arrondie à zéro
- 0^s valeur arrondie à 0 (zéro) là où il y a une distinction importante entre le zéro absolu et la valeur arrondie
- P provisoire
- r révisé
- x confidentiel en vertu des dispositions de la *Loi sur la statistique*
- E à utiliser avec prudence
- F trop peu fiable pour être publié

Demandes spéciales (\$)

Il est possible de demander des totalisations spéciales de façon ponctuelle ou régulière. Ce service vous permet de préciser les tableaux et les séries chronologiques qui répondent à vos exigences particulières. Le coût de ce service varie selon la demande. Pour obtenir plus de renseignements sur ce service, veuillez composer notre numéro de téléphone sans frais (1 866-873-8788) ou communiquez par courriel à l'adresse suivante : travail@statcan.gc.ca.

Calendrier de diffusion pour l'EPA

Période de référence - Semaine se terminant	Date de diffusion
11 décembre 2010	7 janvier 2011
15 janvier 2011	4 février 2011
19 février 2011	11 mars 2011
19 mars 2011	8 avril 2011
16 avril 2011	6 mai 2011
21 mai 2011	10 juin 2011
18 juin 2011	8 juillet 2011
16 juillet 2011	5 août 2011
20 août 2011	9 septembre 2011
17 septembre 2011	7 octobre 2011
15 octobre 2011	4 novembre 2011
12 novembre 2011	2 décembre 2011
10 décembre 2011	6 janvier 2012

Dernier communiqué de l'EPA dans *le Quotidien* (gratuit)

Table des matières

Faits saillants	5
Analyse — Mars 2011	6
L'emploi progresse dans les services d'hébergement et de restauration et dans la construction	6
Peu de variation de l'emploi à l'échelle des provinces	6
Des hausses chez les hommes adultes neutralisées par des baisses chez les jeunes et les femmes de 55 ans et plus	7
Bilan trimestriel de l'emploi dans les territoires	7
Graphiques	
1. Indicateurs de l'emploi et du chômage, Canada, données désaisonnalisées	8
2. Indicateurs de l'emploi et du chômage, Canada, données désaisonnalisées	9
3. Indice de l'emploi selon la branche d'activité, Canada, données désaisonnalisées, janvier 2008=100	10
4. Indice de l'emploi selon la branche d'activité, Canada, données désaisonnalisées, janvier 2008=100	11
5. Indice de l'emploi selon la branche d'activité, Canada, données désaisonnalisées, janvier 2008=100	12
6. Indice de l'emploi selon la province, données désaisonnalisées, janvier 2008=100	13
7. Indice de l'emploi selon la province, données désaisonnalisées, janvier 2008=100	14
Produits connexes	15
Tableaux statistiques	
1 Caractéristiques de la population active selon l'âge et le sexe, Canada, données désaisonnalisées	26
2 Emploi selon la catégorie de travailleurs et la branche d'activité, Canada, données désaisonnalisées	28
3 Caractéristiques de la population active selon la province, données désaisonnalisées	29
4 Certaines caractéristiques de la population active (données désaisonnalisées)	31
4-1 Terre-Neuve-et-Labrador	31
4-2 Île-du-Prince-Édouard	32
4-3 Nouvelle-Écosse	33
4-4 Nouveau-Brunswick	34
4-5 Québec	35
4-6 Ontario	36
4-7 Manitoba	37
4-8 Saskatchewan	38
4-9 Alberta	39
4-10 Colombie-Britannique	40

Table des matières – suite

5	Caractéristiques de la population active selon la région métropolitaine de recensement (données désaisonnalisées)	41
5-1	Moyennes mobiles de trois mois	41
5-2	Données mensuelles	46
6	Caractéristiques de la population active	47
6-1	selon la province et la région économique, données non désaisonnalisées, moyennes mobiles de trois mois se terminant en mars 2010 et mars 2011	47
6-2	selon les territoires, données non désaisonnalisées, moyennes mobiles de trois mois se terminant en mars 2010 et mars 2011	52
7	Heures habituelles et salaires moyens des employés selon certaines caractéristiques, Canada, données non désaisonnalisées	53
8	Taux de chômage selon la région utilisée par le régime d'assurance-emploi, données désaisonnalisées, moyennes mobiles de trois mois	54
	Qualité des données, concepts et méthodologie	
	Qualité des données	56

Faits saillants

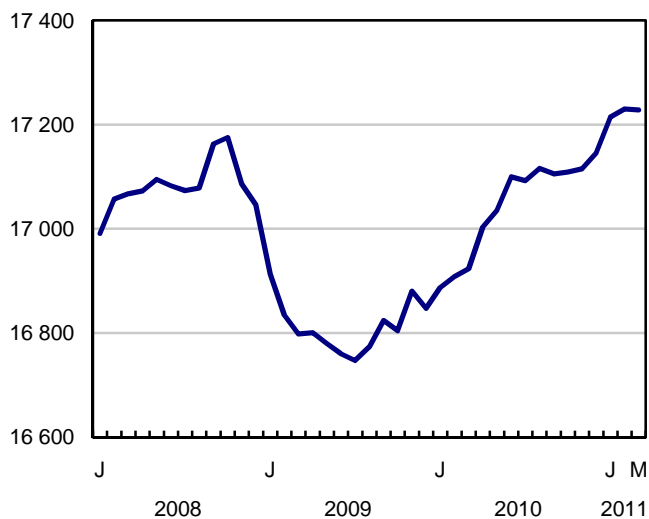
Mars 2011

Dans l'ensemble, l'emploi est resté inchangé en mars, une augmentation du travail à temps plein ayant été neutralisée par un repli du travail à temps partiel. Le taux de chômage a légèrement diminué, en baisse de 0,1 point de pourcentage, pour se fixer à 7,7 %. Au cours des 12 derniers mois, l'emploi a progressé de 1,8 % (+305 000).

Graphique 1
Emploi et taux de chômage, Canada, séries désaisonnalisées

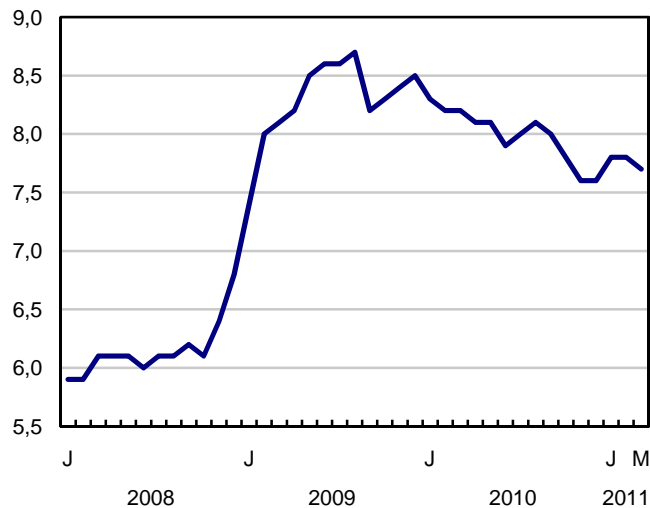
Emploi

milliers



Taux de chômage

pourcentage



Analyse — Mars 2011

Dans l'ensemble, l'emploi est resté inchangé en mars, une augmentation du travail à temps plein ayant été neutralisée par un repli du travail à temps partiel. Le taux de chômage a légèrement diminué, en baisse de 0,1 point de pourcentage, pour se fixer à 7,7 %. Au cours des 12 derniers mois, l'emploi a progressé de 1,8 % (+305 000).

Le nombre de travailleurs à temps plein a augmenté de 91 000 en mars, et cette hausse a été contrebalancée par une baisse de 92 000 dans le travail à temps partiel. Cette forte progression observée en mars a porté la hausse de l'emploi à temps plein à 251 000 (+1,8 %) au cours des 12 derniers mois, tandis que l'emploi à temps partiel a augmenté de 54 000 (+1,7 %).

En mars, des hausses d'emploi ont été observées dans les services d'hébergement et de restauration et dans la construction, et des baisses dans les soins de santé et l'assistance sociale ainsi que dans les administrations publiques.

Le nombre d'employés du secteur public a diminué en mars. Par rapport à 12 mois plus tôt, le nombre d'employés du secteur public a augmenté (+2,4 %) un peu plus vite que celui des employés du secteur privé (+2,1 %), tandis que le nombre de travailleurs indépendants est resté inchangé.

En mars, l'emploi a diminué au Québec et progressé à l'Île-du-Prince-Édouard. Les autres provinces n'ont pas enregistré de variations notables dans l'emploi global.

En mars, l'emploi a progressé chez les hommes âgés de 25 ans et plus, alors qu'il a diminué chez les jeunes de 15 à 24 ans et les femmes de 55 ans et plus.

L'emploi progresse dans les services d'hébergement et de restauration et dans la construction

En mars, le nombre de travailleurs dans les services d'hébergement et de restauration a augmenté de 36 000. Cette hausse mensuelle a porté l'emploi dans ce secteur presque au niveau enregistré 12 mois plus tôt.

L'emploi dans la construction a progressé de 24 000 en mars, poursuivant une tendance à la hausse amorcée en juillet 2009. Au cours des 12 derniers mois, l'emploi dans cette industrie a augmenté de 5,3 % (+64 000), un des taux de croissance les plus élevés parmi toutes les industries.

De légères baisses ont été observées dans les soins de santé et l'assistance sociale (-17 000) et dans les administrations publiques (-13 000). Durant les 12 derniers mois, l'emploi dans ces secteurs a augmenté de 2,9 % et de 2,1 % respectivement.

Peu de variation de l'emploi à l'échelle des provinces

L'emploi au Québec a légèrement diminué en mars, en baisse de 15 000, et le taux de chômage s'est maintenu à 7,7 %. Au cours des 12 derniers mois, la croissance de l'emploi dans la province s'est établie à 1,6 % (+62 000).

À l'Île-du-Prince-Édouard, le nombre de travailleurs a augmenté de 1 400 en mars, et le taux de chômage s'est fixé à 11,2 %. Cette hausse a porté l'emploi dans la province juste au-dessus du niveau observé un an plus tôt.

L'Ontario a connu peu de variation de l'emploi total, une augmentation de 63 000 du nombre de travailleurs à temps plein ayant été contrebalancée par une baisse de 58 000 dans le nombre de travailleurs à temps partiel. Le taux de chômage s'est établi à 8,1 %. Au cours des 12 derniers mois, l'emploi a progressé de 2,1 % dans cette province.

Malgré peu de variation de l'emploi, la Colombie-Britannique a enregistré une baisse du taux de chômage, celui-ci passant de 8,8 % à 8,1 % à la suite d'une diminution du nombre de personnes à la recherche de travail.

Des hausses chez les hommes adultes neutralisées par des baisses chez les jeunes et les femmes de 55 ans et plus

En mars, l'emploi chez les hommes âgés de 25 ans et plus a augmenté de 32 000, et cette progression a été enregistrée dans le travail à temps plein. Cette hausse observée au cours du mois s'est répartie entre les hommes âgés de 25 à 54 ans et les hommes de 55 ans et plus. La croissance de l'emploi au cours des 12 derniers mois s'est élevée à 2,1 % chez les hommes du principal groupe d'âge actif et à 4,9 % chez les hommes de 55 ans et plus.

L'emploi en mars est resté inchangé chez les femmes du principal groupe d'âge actif et a fléchi de 17 000 chez les femmes de 55 ans et plus. Par rapport à ce qu'il était 12 mois plus tôt, l'emploi n'a pas bougé chez les femmes du principal groupe d'âge actif, tandis qu'il a progressé de 6,6 % chez les femmes de 55 ans et plus.

Le nombre de travailleurs parmi les jeunes de 15 à 24 ans a diminué de 17 000 en mars, cette baisse ayant été observée dans le travail à temps partiel. Le taux de chômage a peu varié, se fixant à 14,4 %. Comparé à il y a 12 mois, l'emploi des jeunes a augmenté de 0,5 %.

Bilan trimestriel de l'emploi dans les territoires

L'Enquête sur la population active recueille aussi des données sur le marché du travail dans les territoires. Ces données sont produites mensuellement sous la forme de moyennes mobiles de trois mois. Les estimations ne sont pas toutes désaisonnalisées, et les comparaisons ne doivent donc être effectuées que d'une année à l'autre.

Les trois territoires ont connu une croissance de l'emploi au premier trimestre de 2011 comparativement au même trimestre de 2010.

Au Yukon, l'emploi a progressé de 2 500 durant les trois mois ayant pris fin en mars 2011 comparativement à la même période en 2010. Au premier trimestre de 2011, le taux de chômage était de 5,1 %.

Dans les Territoires du Nord-Ouest, l'emploi s'est accru de 1 700 entre le premier trimestre de 2010 et le premier trimestre de 2011, ce qui a entraîné une baisse du taux de chômage, celui-ci passant à 6,3 %.

Le Nunavut a connu une hausse de l'emploi de 500 au premier trimestre de 2011 par rapport au même trimestre de 2010. Mais le nombre de personnes à la recherche de travail a aussi augmenté, d'où une augmentation du taux de chômage, qui a atteint 17,3 %.

Note aux lecteurs

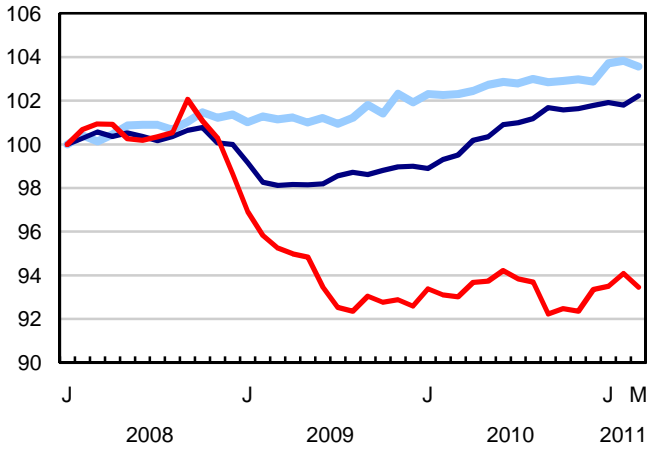
Les estimations tirées de l'Enquête sur la population active (EPA) sont fondées sur un échantillon et sont donc sujettes à la variabilité d'échantillonnage. Les estimations visant de petites régions géographiques ou de petites branches d'activité sont entachées d'une variabilité plus importante. Pour une explication de la variabilité d'échantillonnage touchant les estimations et de la façon d'évaluer cette variabilité à l'aide de l'erreur-type, veuillez consulter la section relative à la qualité des données, qui figure dans la publication *Information sur la population active* (71-001-X, gratuite).

À moins d'indication contraire, les données figurant dans le présent communiqué sont désaisonnalisées. L'élimination de l'effet des variations saisonnières facilite les comparaisons.

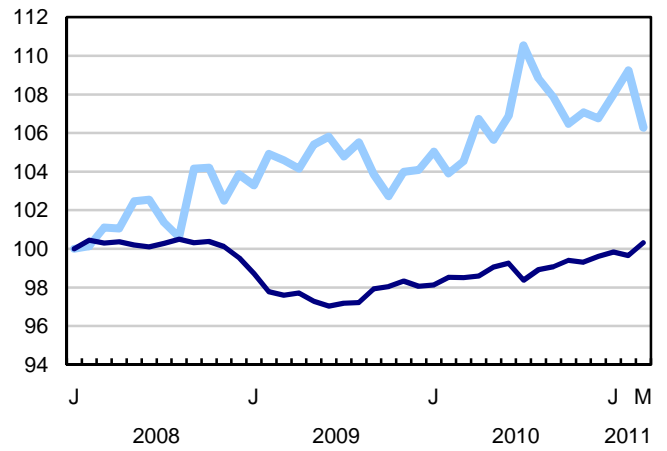
Le DVD-ROM de la *Revue chronologique de la population active* de 2010 (71F0004X, 209 \$) sera disponible le 11 avril 2011.

Graphique 1
Indicateurs de l'emploi et du chômage, Canada, données désaisonnalisées

Indice de l'emploi, janvier 2008=100

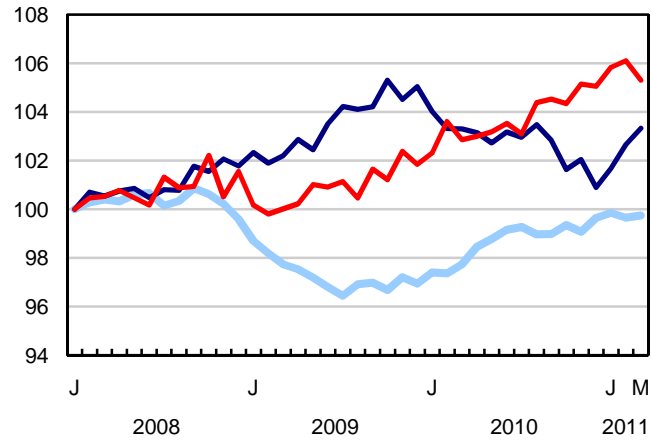


Indice de l'emploi, janvier 2008=100



- Femmes - 25 ans et plus
- Emploi à temps partiel
- Hommes - 25 ans et plus
- Emploi à temps plein
- Les deux sexes - 15 à 24 ans

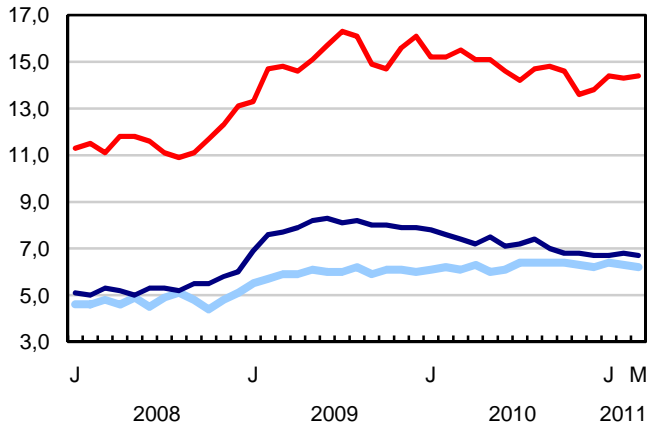
Indice de l'emploi, janvier 2008=100



- Employés du secteur privé
- Travailleurs indépendants
- Employés du secteur public

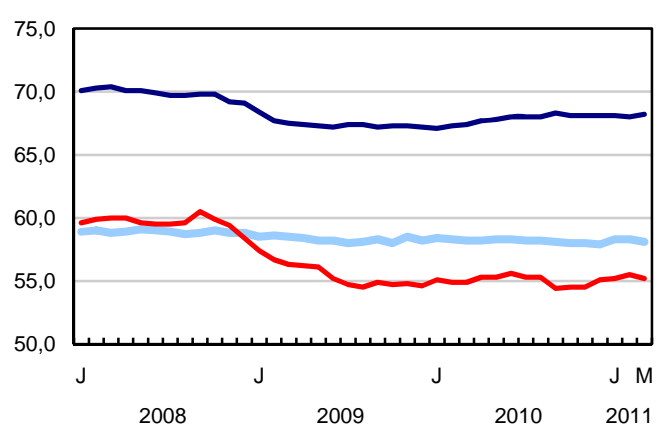
Graphique 2
Indicateurs de l'emploi et du chômage, Canada, données désaisonnalisées

Taux de chômage (%)



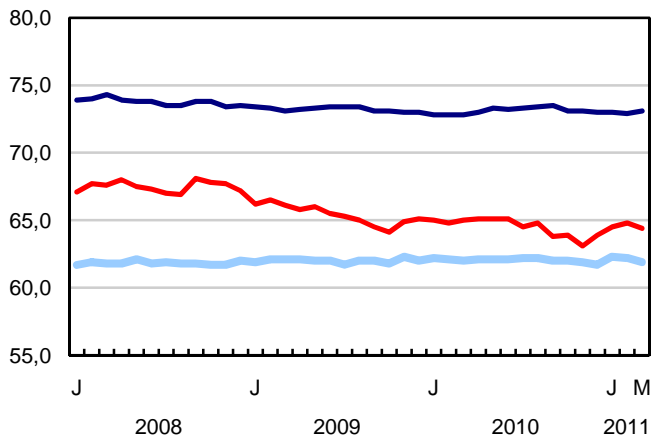
— Femmes - 25 ans et plus
— Hommes - 25 ans et plus
— Les deux sexes - 15 à 24 ans

Taux d'emploi (%)



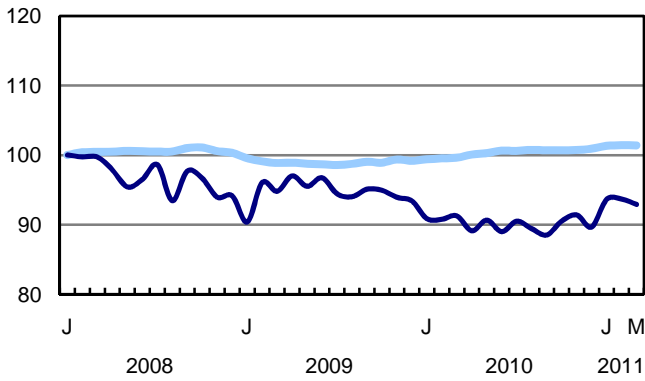
— Femmes - 25 ans et plus
— Hommes - 25 ans et plus
— Les deux sexes - 15 à 24 ans

Taux d'activité (%)

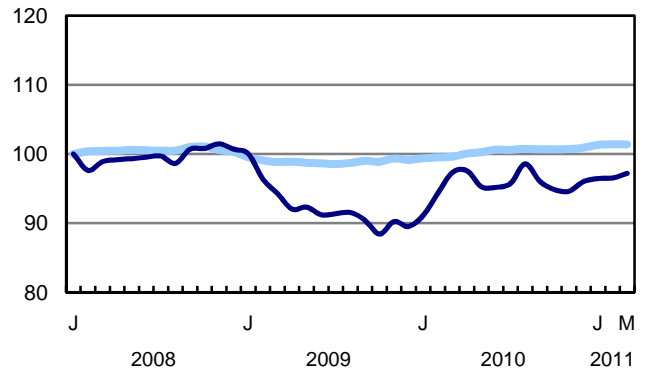


— Femmes - 25 ans et plus
— Hommes - 25 ans et plus
— Les deux sexes - 15 à 24 ans

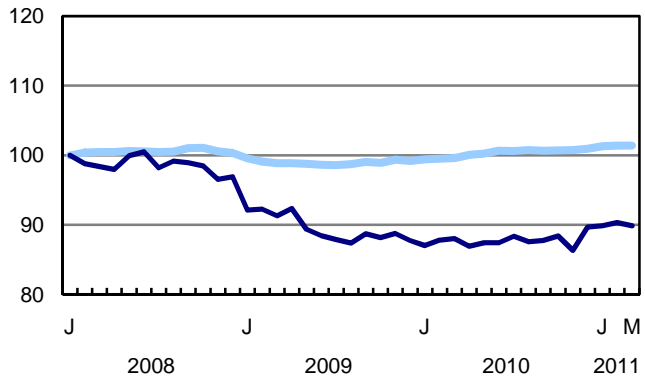
Graphique 3
Indice de l'emploi selon la branche d'activité, Canada, données désaisonnalisées, janvier 2008=100



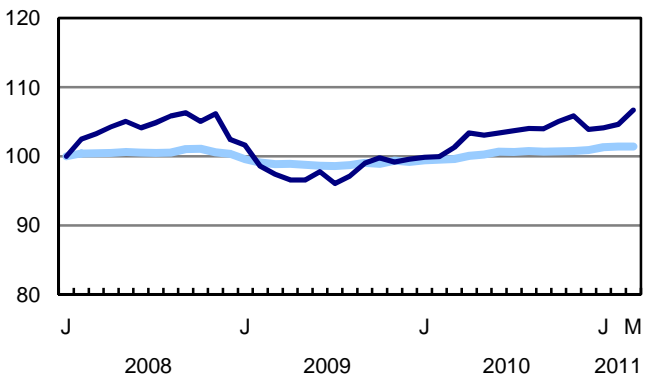
— Toutes les industries
 — Agriculture



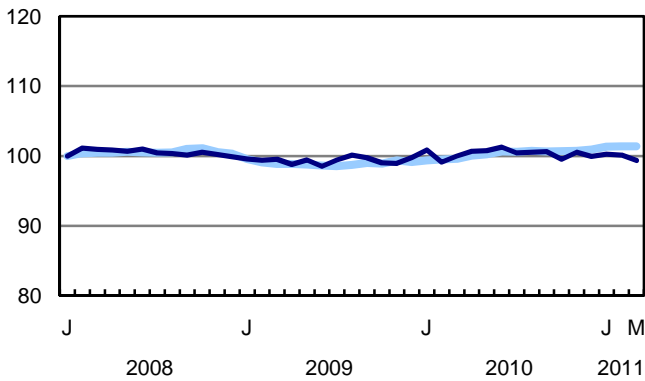
— Toutes les industries
 — Foresterie, pêche, mines, exploitation en carrière, et extraction de pétrole et de gaz



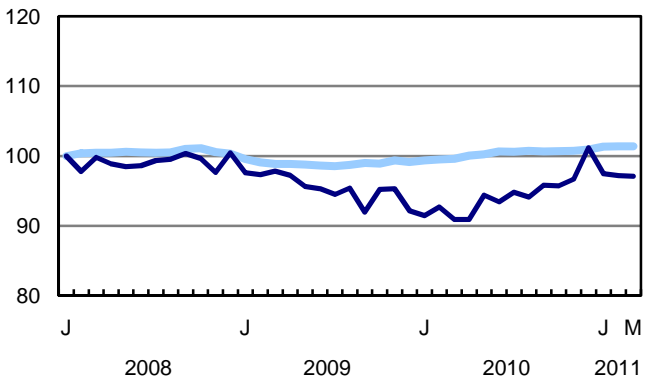
— Toutes les industries
 — Fabrication



— Toutes les industries
 — Construction

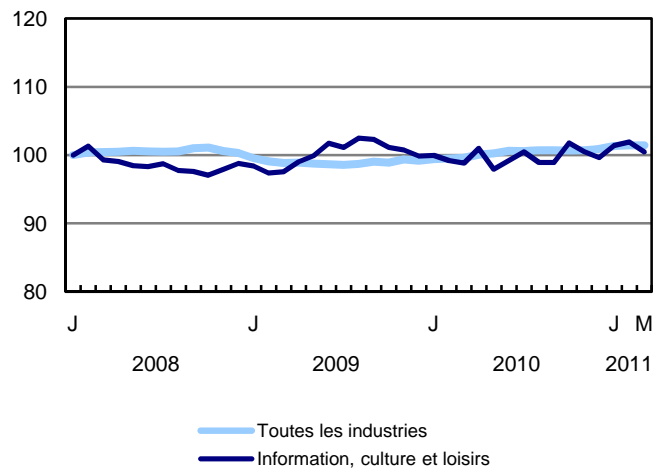
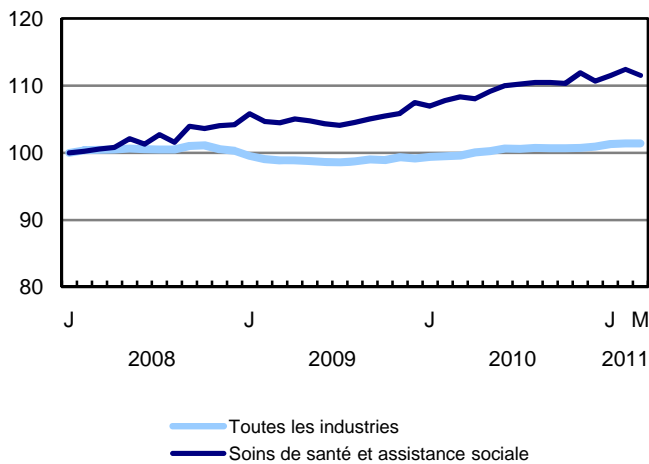
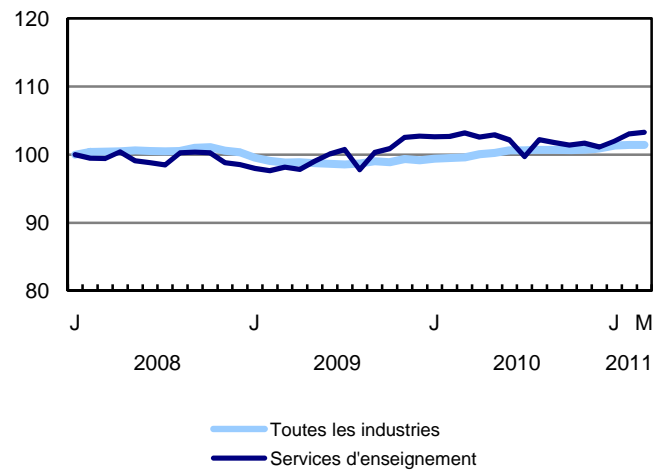
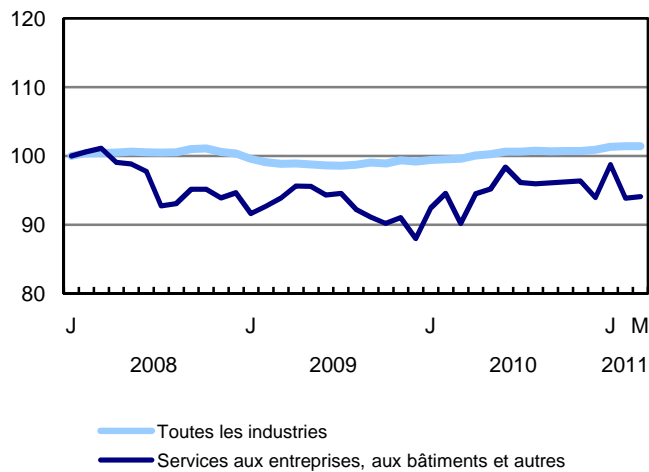
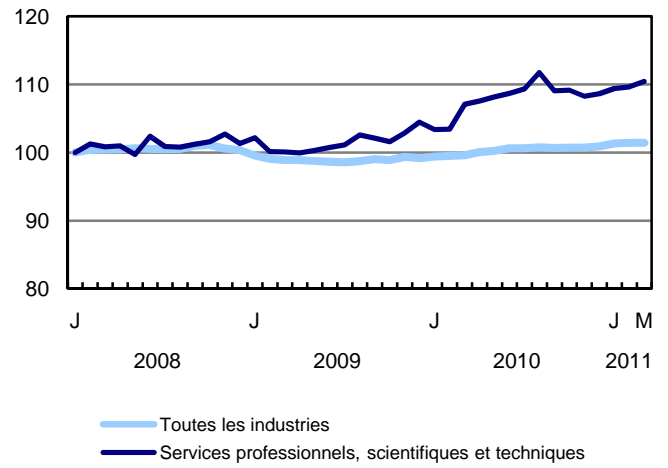
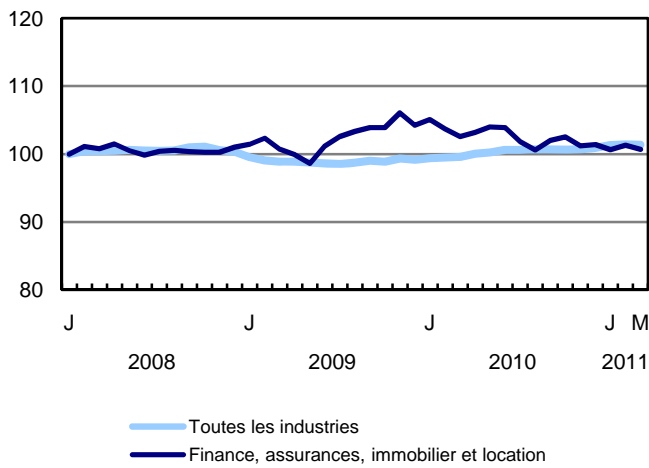


— Toutes les industries
 — Commerce

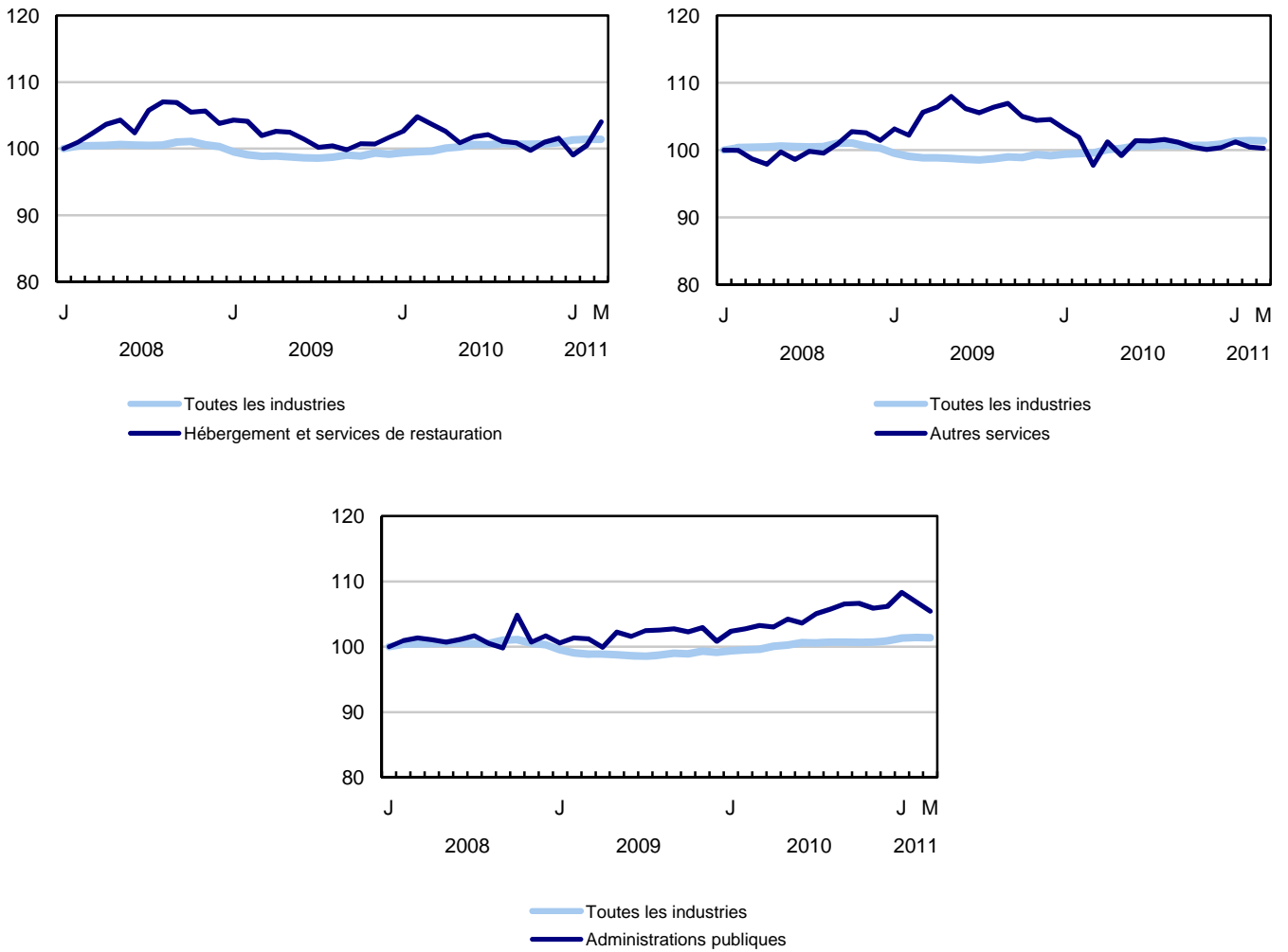


— Toutes les industries
 — Transport et entreposage

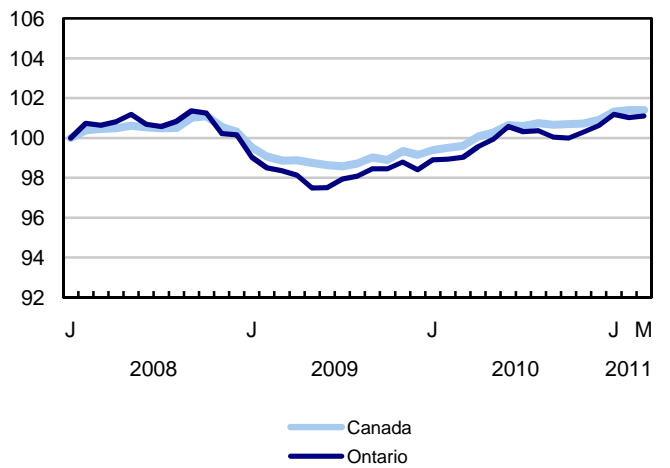
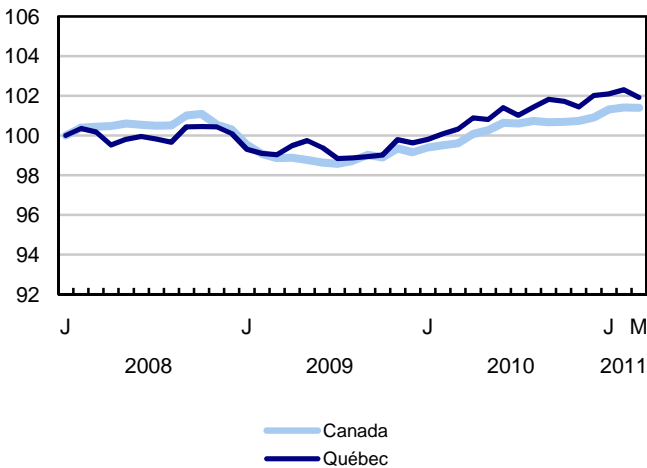
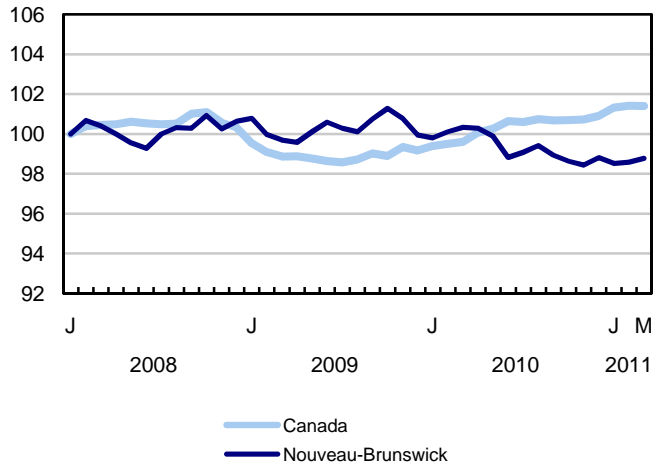
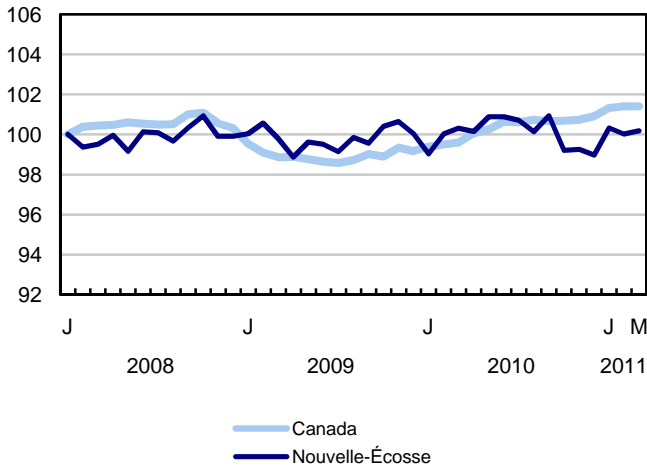
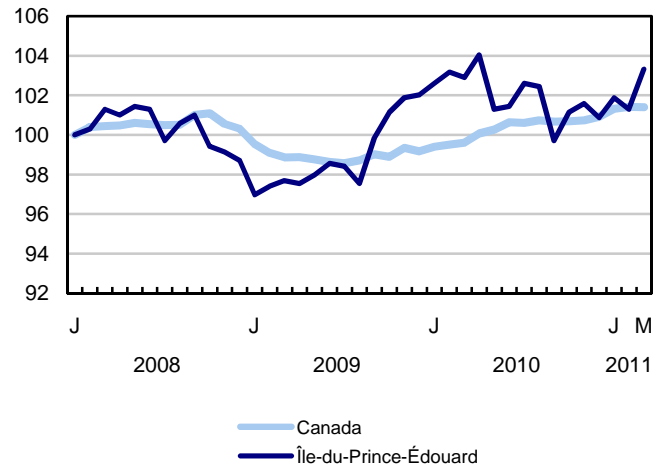
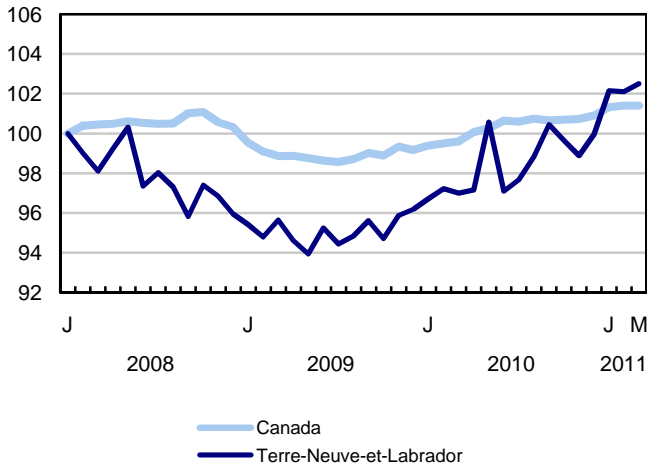
Graphique 4
Indice de l'emploi selon la branche d'activité, Canada, données désaisonnalisées, janvier 2008=100



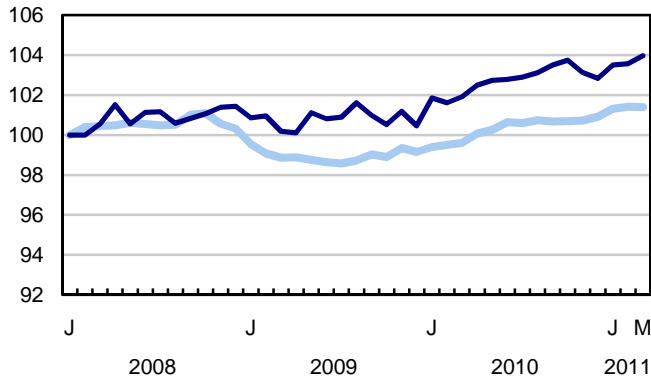
Graphique 5
Indice de l'emploi selon la branche d'activité, Canada, données désaisonnalisées, janvier 2008=100



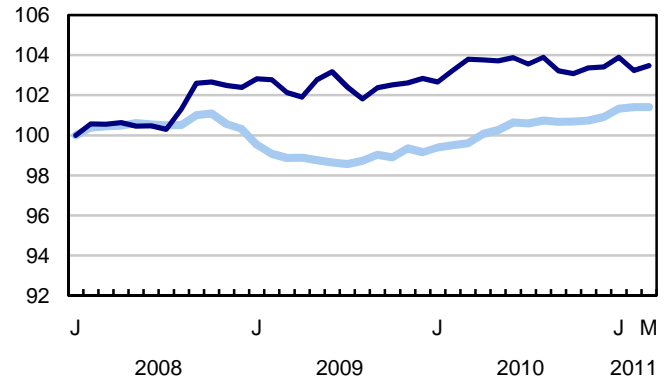
Graphique 6
Indice de l'emploi selon la province, données désaisonnalisées, janvier 2008=100



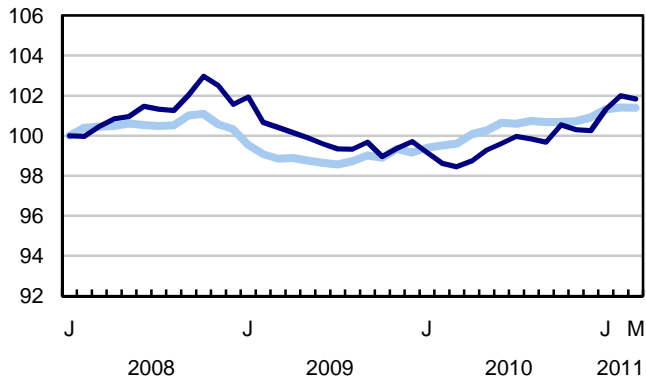
Graphique 7
Indice de l'emploi selon la province, données désaisonnalisées, janvier 2008=100



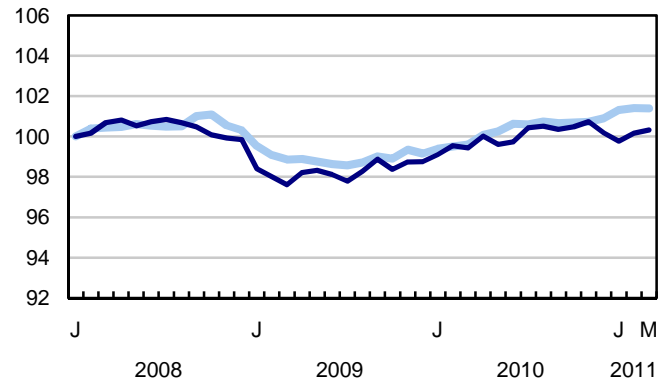
— Canada
 — Manitoba



— Canada
 — Saskatchewan



— Canada
 — Alberta



— Canada
 — Colombie-Britannique

Produits connexes

Choisis parmi les publications de Statistique Canada

71-222-X	Regard sur le marché du travail canadien
71-526-X	Méthodologie de l'Enquête sur la population active du Canada
71-543-G	Guide de l'Enquête sur la population active
71-544-X	Produits et services de l'Enquête sur la population active
71-587-X	Les peuples autochtones demeurant hors réserve dans l'Ouest canadien : estimations de l'Enquête sur la population active
71-588-X	Série d'analyse de la population active autochtone
71-606-X	Série d'analyses de la population active immigrante
71F0004X	Revue chronologique de la population active
71F0031X	Améliorations apportées à l'Enquête sur la population active (EPA)
71M0001X	Enquête sur la population active - Fichier de microdonnées
75-001-X	L'emploi et le revenu en perspective

Choisis parmi les tableaux de CANSIM de Statistique Canada

282-0001	Enquête sur la population active (EPA), estimations selon le sexe et le groupe d'âge détaillé, non désaisonnalisées, mensuel
282-0002	Enquête sur la population active (EPA), estimations selon le sexe et le groupe d'âge détaillé, annuel
282-0003	Enquête sur la population active (EPA), estimations selon le niveau de scolarité atteint, le sexe et le groupe d'âge, non désaisonnalisées, mensuel
282-0004	Enquête sur la population active (EPA), estimations selon le niveau de scolarité atteint, le sexe et le groupe d'âge, annuel
282-0005	Enquête sur la population active (EPA), estimations pour les étudiants à temps plein et à temps partiel durant les mois d'étude, le sexe et le groupe d'âge, non désaisonnalisées, mensuel
282-0006	Enquête sur la population active (EPA), estimations selon les étudiants au cours des mois d'été, le sexe et le groupe d'âge, non désaisonnalisées, mensuel

282-0007	Enquête sur la population active (EPA), estimations selon le Système de classification des industries de l'Amérique du Nord (SCIAN), le sexe et le groupe d'âge, non désaisonnalisées, mensuel
282-0008	Enquête sur la population active (EPA), estimations selon le Système de classification des industries de l'Amérique du Nord (SCIAN), le sexe et le groupe d'âge, annuel
282-0009	Enquête sur la population active (EPA), estimations selon la Classification nationale des professions pour statistiques (CNP-S) et le sexe, non désaisonnalisées, mensuel
282-0010	Enquête sur la population active (EPA), estimations selon la Classification nationale des professions pour statistiques (CNP-S) et le sexe, annuel
282-0011	Enquête sur la population active (EPA), estimations de l'emploi selon la catégorie de travailleur, le Système de classification des industries de l'Amérique du Nord (SCIAN) et le sexe, non désaisonnalisées, mensuel
282-0012	Enquête sur la population active (EPA), estimations de l'emploi selon la catégorie de travailleur, le Système de classification des industries de l'Amérique du Nord (SCIAN) et le sexe, annuel
282-0013	Enquête sur la population active (EPA), estimations de l'emploi à temps partiel selon la raison pour le travail à temps partiel, le sexe et le groupe d'âge, non désaisonnalisées, mensuel
282-0014	Enquête sur la population active (EPA), estimations de l'emploi à temps partiel selon la raison pour le travail à temps partiel, le sexe et le groupe d'âge, annuel
282-0015	Enquête sur la population active (EPA), estimations selon les heures habituellement travaillées, l'emploi principal ou tous les emplois, le sexe et le groupe d'âge, non désaisonnalisées, mensuel
282-0016	Enquête sur la population active (EPA), estimations selon les heures habituellement travaillées, l'emploi principal ou tous les emplois, le sexe et le groupe d'âge, annuel
282-0017	Enquête sur la population active (EPA), estimations selon les heures effectivement travaillées, l'emploi principal ou tous les emplois, le sexe et le groupe d'âge, non désaisonnalisées, mensuel
282-0018	Enquête sur la population active (EPA), estimations selon les heures effectivement travaillées, l'emploi principal ou tous les emplois, le sexe et le groupe d'âge, annuel
282-0019	Enquête sur la population active (EPA), estimations selon les heures habituellement travaillées, la catégorie de travailleur, le Système de classification des industries de l'Amérique du Nord (SCIAN) et le sexe, non désaisonnalisées, mensuel
282-0020	Enquête sur la population active (EPA), estimations selon les heures habituellement travaillées, la catégorie de travailleur, le Système de classification des industries de l'Amérique du Nord (SCIAN) et le sexe, annuel
282-0021	Enquête sur la population active (EPA), estimations selon les heures effectivement travaillées, la catégorie de travailleur, le Système de classification des industries de l'Amérique du Nord (SCIAN) et le sexe, non désaisonnalisées, mensuel
282-0022	Enquête sur la population active (EPA), estimations selon les heures effectivement travaillées, la catégorie de travailleur, le Système de classification des industries de l'Amérique du Nord (SCIAN) et le sexe, annuel

282-0023	Enquête sur la population active (EPA), estimations selon les heures habituellement travaillées, la catégorie de travailleur, la Classification nationale des professions pour statistiques (CNP-S), et le sexe, non désaisonnalisées, mensuel
282-0024	Enquête sur la population active (EPA), estimations selon les heures habituellement travaillées, la catégorie de travailleur, la Classification nationale des professions pour statistiques (CNP-S) et le sexe, annuel
282-0025	Enquête sur la population active (EPA), estimations selon les heures effectivement travaillées, la catégorie de travailleur, la Classification nationale des professions pour statistiques (CNP-S) et le sexe, non désaisonnalisées, mensuel
282-0026	Enquête sur la population active (EPA), estimations selon les heures effectivement travaillées, la catégorie de travailleur, la Classification nationale des professions pour statistiques (CNP-S) et le sexe, annuel
282-0027	Enquête sur la population active (EPA), estimations selon le total et la moyenne des heures habituellement et effectivement travaillées, emploi principal ou tous les emplois, le genre de travail, le sexe et le groupe d'âge, non désaisonnalisées, mensuel
282-0028	Enquête sur la population active (EPA), estimations selon le total et la moyenne des heures habituellement et effectivement travaillées, l'emploi principal ou tous les emplois, le genre de travail, le sexe et le groupe d'âge, annuel
282-0029	Enquête sur la population active (EPA), estimations moyennes des journées perdues pour des raisons personnelles par employé à temps plein selon le Système de classification des industries de l'Amérique du Nord (SCIAN), le sexe et le groupe d'âge, annuel
282-0030	Enquête sur la population active (EPA), estimations moyennes des journées perdues pour des raisons personnelles par employé à temps plein selon Classification nationale des professions pour statistiques (CNP-S), le sexe et le groupe d'âge, annuel
282-0031	Enquête sur la population active (EPA), estimations des personnes ayant plus d'un emploi selon le Système de classification des industries de l'Amérique du Nord (SCIAN), le sexe et le groupe d'âge, annuel
282-0032	Enquête sur la population active (EPA), estimations des personnes ayant plus d'un emploi selon le Système de classification des industries de l'Amérique du Nord (SCIAN), le sexe et le groupe d'âge, non désaisonnalisées, mensuel
282-0033	Enquête sur la population active (EPA), estimations des personnes ayant plus d'un emploi selon la Classification nationale des professions pour statistiques (CNP-S), le sexe, et le groupe d'âge, non désaisonnalisées, mensuel
282-0034	Enquête sur la population active (EPA), estimations des personnes ayant plus d'un emploi selon la Classification nationale des professions pour statistiques (CNP-S), le sexe, et le groupe d'âge, annuel
282-0035	Enquête sur la population active (EPA), estimations des personnes ayant plus d'un emploi selon le nombre d'heures habituellement travaillées à l'emploi principal et à tous les emplois, non désaisonnalisées, mensuel
282-0036	Enquête sur la population active (EPA), estimations des personnes ayant plus d'un emploi selon le nombre d'heures habituellement travaillées à l'emploi principal et à tous les emplois, annuel

282-0037	Enquête sur la population active (EPA), estimations de la durée de l'emploi selon le genre de travail, le sexe et le groupe d'âge, non désaisonnalisées, mensuel
282-0038	Enquête sur la population active (EPA), estimations de la durée de l'emploi selon le genre de travail, le sexe et le groupe d'âge, annuel
282-0039	Enquête sur la population active (EPA), estimations de la durée de l'emploi selon la Classification nationale des professions pour statistiques (CNP-S) et le sexe, non désaisonnalisées, mensuel
282-0040	Enquête sur la population active (EPA), estimations de la durée de l'emploi selon la Classification nationale des professions pour statistiques (CNP-S) et le sexe, annuel
282-0041	Enquête sur la population active (EPA), estimations de la durée de l'emploi selon le Système de classification des industries de l'Amérique du Nord (SCIAN) et le sexe, non désaisonnalisées, mensuel
282-0042	Enquête sur la population active (EPA), estimations de la durée de l'emploi selon le Système de classification des industries de l'Amérique du Nord (SCIAN) et le sexe, annuel
282-0047	Enquête sur la population active (EPA), estimations de la durée du chômage selon le sexe et le groupe d'âge, non désaisonnalisées, mensuel
282-0048	Enquête sur la population active (EPA), estimations de la durée du chômage selon le sexe et le groupe d'âge, annuel
282-0049	Enquête sur la population active (EPA), estimations de chômeurs selon le genre de travail recherché et la méthode de recherche d'emploi utilisée, le sexe et le groupe d'âge, non désaisonnalisées, mensuel
282-0050	Enquête sur la population active (EPA), estimations de chômeurs selon le genre de travail recherché et la méthode de recherche d'emploi utilisée, le sexe et le groupe d'âge, annuel
282-0051	Enquête sur la population active (EPA), estimations de l'âge de la retraite selon la catégorie de travailleur et le sexe, annuel
282-0052	Enquête sur la population active (EPA), estimations selon la région métropolitaine de recensement basées sur les limites du recensement de 2001, le sexe et le groupe d'âge, moyennes mobiles de 3 mois, non désaisonnalisées, mensuel *Terminé*
282-0053	Enquête sur la population active (EPA), estimations selon la région métropolitaine de recensement basées sur les limites du recensement de 2001, le sexe et le groupe d'âge, annuel *Terminé*
282-0054	Enquête sur la population active (EPA), estimations selon les provinces et les régions économiques, moyennes mobiles de 3 mois, non désaisonnalisées, mensuel
282-0055	Enquête sur la population active (EPA), estimations selon les provinces, les territoires et les régions économiques, annuel
282-0056	Enquête sur la population active (EPA), estimations de l'emploi selon la région métropolitaine de recensement basées sur les limites du recensement de 2001 et le Système de classification des industries de l'Amérique du Nord (SCIAN), moyennes mobiles de 3 mois, non désaisonnalisées, mensuel *Terminé*

282-0057	Enquête sur la population active (EPA), estimations de l'emploi selon la région métropolitaine de recensement basées sur les limites du recensement de 2001 et le Système de classification des industries de l'Amérique du Nord (SCIAN), annuel *Terminé*
282-0058	Enquête sur la population active (EPA), estimations de l'emploi selon la région métropolitaine de recensement basées sur les limites du recensement de 2001 et la Classification nationale des professions pour statistiques (CNP-S), moyennes mobiles de 3 mois, non désaisonnalisées, mensuel *Terminé*
282-0059	Enquête sur la population active (EPA), estimations de l'emploi selon la région métropolitaine de recensement basées sur les limites du recensement de 2001 et la Classification nationale des professions pour statistiques (CNP-S), annuel *Terminé*
282-0060	Enquête sur la population active (EPA), estimations de l'emploi selon la région économique et le Système de classification des industries de l'Amérique du Nord (SCIAN), moyennes mobiles de 3 mois, non désaisonnalisées, mensuel
282-0061	Enquête sur la population active (EPA), estimations de l'emploi selon la région économique et le Système de classification des industries de l'Amérique du Nord (SCIAN), annuel
282-0062	Enquête sur la population active (EPA), estimations de l'emploi selon la région économique et la Classification nationale des professions pour statistiques (CNP-S), moyennes mobiles de 3 mois, non désaisonnalisées, mensuel
282-0063	Enquête sur la population active (EPA), estimations de l'emploi selon la région économique et la Classification nationale des professions pour statistiques (CNP-S), annuel
282-0069	Enquête sur la population active (EPA), estimations du salaire des employés selon le genre de travail, la Classification nationale des professions pour statistiques (CNP-S), le sexe et le groupe d'âge, non désaisonnalisées, mensuel (dollars courants)
282-0070	Enquête sur la population active (EPA), estimations du salaire des employés selon le genre de travail, la Classification nationale des professions pour statistiques (CNP-S), le sexe et le groupe d'âge, annuel (dollars courants)
282-0071	Enquête sur la population active (EPA), estimations du salaire des employés selon le genre de travail, le Système de classification des industries de l'Amérique du Nord (SCIAN), le sexe et le groupe d'âge, non désaisonnalisées, mensuel (dollars courants)
282-0072	Enquête sur la population active (EPA), estimations du salaire des employés selon le genre de travail, le Système de classification des industries de l'Amérique du Nord (SCIAN), le sexe et le groupe d'âge, annuel (dollars courants)
282-0073	Enquête sur la population active (EPA), estimations du salaire des employés selon la permanence de l'emploi, la couverture syndicale, le sexe et le groupe d'âge, non désaisonnalisées, mensuel (dollars courants)
282-0074	Enquête sur la population active (EPA), estimations du salaire des employés selon la permanence de l'emploi, la couverture syndicale, le sexe et le groupe d'âge, annuel (dollars courants)
282-0075	Enquête sur la population active (EPA), estimations du nombre d'employés selon la taille de l'établissement, le Système de classification des industries de l'Amérique du Nord (SCIAN), le sexe et le groupe d'âge, non désaisonnalisées, mensuel

- 282-0076 Enquête sur la population active (EPA), estimations du nombre d'employés selon la taille de l'établissement, le Système de classification des industries de l'Amérique du Nord (SCIAN), le sexe et le groupe d'âge, annuel
- 282-0077 Enquête sur la population active (EPA), estimations du nombre d'employés selon la couverture syndicale, le Système de classification des industries de l'Amérique du Nord (SCIAN), le sexe et le groupe d'âge, non désaisonnalisées, mensuel
- 282-0078 Enquête sur la population active (EPA), estimations du nombre d'employés selon la couverture syndicale, le Système de classification des industries de l'Amérique du Nord (SCIAN), le sexe et le groupe d'âge, annuel
- 282-0079 Enquête sur la population active (EPA), estimations du nombre d'employés selon la permanence de l'emploi, le Système de classification des industries de l'Amérique du Nord (SCIAN), le sexe et le groupe d'âge, non désaisonnalisées, mensuel
- 282-0080 Enquête sur la population active (EPA), estimations du nombre d'employés selon la permanence de l'emploi, le Système de classification des industries de l'Amérique du Nord (SCIAN), le sexe et le groupe d'âge, annuel
- 282-0081 Enquête sur la population active (EPA), estimations des employés travaillant à temps supplémentaire (hebdomadaire) selon la Classification nationale des professions pour statistiques (CNP-S), le sexe et le groupe d'âge, non désaisonnalisées, mensuel
- 282-0082 Enquête sur la population active (EPA), estimations des employés travaillant à temps supplémentaire (hebdomadaire) selon la Classification nationale des professions pour statistiques (CNP-S), le sexe et le groupe d'âge, annuel
- 282-0083 Enquête sur la population active (EPA), estimations des employés travaillant à temps supplémentaire (hebdomadaire) selon le Système de classification des industries de l'Amérique du Nord (SCIAN), le sexe et le groupe d'âge, non désaisonnalisées, mensuel
- 282-0084 Enquête sur la population active (EPA), estimations des employés travaillant à temps supplémentaire (hebdomadaire) selon le Système de classification des industries de l'Amérique du Nord (SCIAN), le sexe et le groupe d'âge, annuel
- 282-0085 Enquête sur la population active (EPA), estimations des taux supplémentaires du chômage selon le sexe et le groupe d'âge, non désaisonnalisées, mensuel
- 282-0086 Enquête sur la population active (EPA), estimations des taux supplémentaires du chômage selon le sexe et le groupe d'âge, annuel
- 282-0087 Enquête sur la population active (EPA), estimations selon le sexe et le groupe d'âge, désaisonnalisées et non désaisonnalisées, mensuel
- 282-0088 Enquête sur la population active (EPA), estimations de l'emploi selon le Système de classification des industries de l'Amérique du Nord (SCIAN), désaisonnalisées et non désaisonnalisées, mensuel
- 282-0089 Enquête sur la population active (EPA), estimations de l'emploi selon la catégorie de travailleur et le sexe, désaisonnalisées et non désaisonnalisées, mensuel
- 282-0090 Enquête sur la population active (EPA), estimations selon la région métropolitaine de recensement basées sur les limites du recensement de 2001, moyennes mobiles de 3 mois, désaisonnalisées et non désaisonnalisées, mensuel *Terminé*

282-0091	Enquête sur la population active (EPA), estimations selon les régions métropolitaines de recensement de Montréal, Toronto et Vancouver basées sur les limites du recensement de 2001, désaisonnalisées et non désaisonnalisées, mensuel *Terminé*
282-0092	Enquête sur la population active (EPA), estimations des heures effectivement travaillées selon le Système de classification des industries de l'Amérique du Nord (SCIAN), désaisonnalisées, mensuel
282-0093	Enquête sur la population active (EPA), estimations de l'emploi selon la Classification nationale des professions pour statistiques (CNP-S), désaisonnalisées, mensuel
282-0094	Enquête sur la population active (EPA), estimations selon le Système de classification des industries de l'Amérique du Nord (SCIAN), Canada, désaisonnalisées, mensuel
282-0095	Enquête sur la population active (EPA), estimations pour les étudiants à temps plein et à temps partiel durant les mois d'étude, le sexe et le groupe d'âge, annuel
282-0100	Enquête sur la population active (EPA), estimations selon les territoires, le sexe et le groupe d'âge, moyennes mobiles de 3 mois, désaisonnalisées et non désaisonnalisées, mensuel
282-0101	Enquête sur la population active (EPA), estimations selon le statut d'immigrant, groupe d'âge, Canada, régions, provinces et les régions métropolitaines de recensement de Montréal, Toronto et Vancouver, moyennes mobiles de 3 mois, non désaisonnalisé, mensuel
282-0102	Enquête sur la population active (EPA), estimations selon le statut d'immigrant, groupe d'âge, Canada, régions, provinces et les régions métropolitaines de recensement de Montréal, Toronto et Vancouver, annuel
282-0103	Enquête sur la population active (EPA), estimations selon le statut d'immigrant, le sexe et le groupe d'âge détaillé, Canada, moyennes mobiles de 3 mois, non désaisonnalisées, mensuel
282-0104	Enquête sur la population active (EPA), estimations selon le statut d'immigrant, le sexe et le groupe d'âge détaillé, Canada, annuel
282-0105	Enquête sur la population active (EPA), estimations selon le statut d'immigrant, le niveau de scolarité atteint, le sexe et le groupe d'âge, Canada, moyennes mobiles de 3 mois, non désaisonnalisées, mensuel
282-0106	Enquête sur la population active (EPA), estimations selon le statut d'immigrant, le niveau de scolarité atteint, le sexe et le groupe d'âge, Canada, annuel
282-0107	Enquête sur la population active (EPA), estimations selon le statut d'immigrant, pays de naissance, le sexe et le groupe d'âge, Canada, régions et provinces, moyennes mobiles de 3 mois, non désaisonnalisées, mensuel
282-0108	Enquête sur la population active (EPA), estimations selon le statut d'immigrant, pays de naissance, le sexe et le groupe d'âge, Canada, régions et provinces, annuel
282-0109	Enquête sur la population active (EPA), estimations selon la région métropolitaine de recensement basées sur les limites du recensement de 2006, le sexe et le groupe d'âge, moyennes mobiles de 3 mois, non désaisonnalisées, mensuel
282-0110	Enquête sur la population active (EPA), estimations selon la région métropolitaine de recensement basées sur les limites du recensement de 2006, le sexe et le groupe d'âge, annuel

282-0111	Enquête sur la population active (EPA), estimations de l'emploi selon la région métropolitaine de recensement basées sur les limites du recensement de 2006 et le Système de classification des industries de l'Amérique du Nord (SCIAN), moyennes mobiles de 3 mois, non désaisonnalisées, mensuel
282-0112	Enquête sur la population active (EPA), estimations de l'emploi selon la région métropolitaine de recensement basées sur les limites du recensement de 2006 et le Système de classification des industries de l'Amérique du Nord (SCIAN), annuel
282-0113	Enquête sur la population active (EPA), estimations de l'emploi selon la région métropolitaine de recensement basées sur les limites du recensement de 2006 et la Classification nationale des professions pour statistiques (CNP-S), moyennes mobiles de 3 mois, non désaisonnalisées, mensuel
282-0114	Enquête sur la population active (EPA), estimations de l'emploi selon la région métropolitaine de recensement basées sur les limites du recensement de 2006 et la Classification nationale des professions pour statistiques (CNP-S), annuel
282-0115	Enquête sur la population active (EPA), estimations selon les agglomérations de recensement sélectionnées basées sur les limites du recensement de 2006, annuel
282-0116	Enquête sur la population active (EPA), estimations selon la région métropolitaine de recensement basées sur les limites du recensement de 2006, moyennes mobiles de 3 mois, désaisonnalisées et non désaisonnalisées, mensuel
282-0117	Enquête sur la population active (EPA), estimations selon les régions métropolitaines de recensement de Montréal, Toronto et Vancouver basées sur les limites du recensement de 2006, désaisonnalisées et non désaisonnalisées, mensuel
282-0118	Enquête sur la population active (EPA), estimations selon les régions urbaines et rurales basées sur les limites du recensement de 2006, le sexe et le groupe d'âge, non désaisonnalisées, mensuel
282-0119	Enquête sur la population active (EPA), estimations selon les régions urbaines et rurales basées sur les limites du recensement de 2006, le sexe et le groupe d'âge, annuel
282-0120	Enquête sur la population active (EPA), estimations de l'emploi selon les régions urbaines et rurales basées sur les limites du recensement de 2006, la catégorie de travailleur et le Système de classification des industries de l'Amérique du Nord (SCIAN), non désaisonnalisées, mensuel
282-0121	Enquête sur la population active (EPA), estimations de l'emploi selon les régions urbaines et rurales basées sur les limites du recensement de 2006, la catégorie de travailleur et le Système de classification des industries de l'Amérique du Nord (SCIAN), annuel

Choisis parmi les enquêtes de Statistique Canada

3701	Enquête sur la population active
------	----------------------------------

Choisis parmi les tableaux sommaires de Statistique Canada

- *Caractéristiques de la population active*
- *Emploi selon la branche d'activité*
- *Jours perdus par travailleur pour cause de maladie ou d'incapacité, selon le sexe, par province*
- *Indicateurs économiques, par province et territoire (mensuel et trimestriel)*
- *Population active et taux d'activité selon le sexe et l'âge*
- *Population active, occupée et en chômage, et taux d'activité et de chômage, par province*
- *Emploi selon la branche d'activité et le sexe*
- *Emploi à temps plein et à temps partiel selon le sexe et l'âge*
- *Caractéristiques de la population active selon l'âge et le sexe*
- *Distribution des personnes occupées selon la branche d'activité, par province*
- *Caractéristiques de la population active, population de 15 ans et plus, par région métropolitaine de recensement*
- *Caractéristiques de la population active, population de 15 ans et plus, par région économique, par province*
- *Jours perdus par travailleur selon la cause, provinces*
- *Jours perdus par travailleur selon la branche d'activité et le sexe*
- *Population occupée selon le niveau de scolarité*
- *Raisons du travail à temps partiel selon le sexe et l'âge*
- *Travail autonome, aperçu historique*
- *L'emploi selon le groupe d'âge, sexe, genre de travail, catégorie de travailleur, désaisonnalisées, par province (mensuel)*
- *Emploi selon la branche d'activité, données désaisonnalisées, par province (mensuel)*
- *Heures effectivement travaillées par semaine, par industries, désaisonnalisées (mensuel)*
- *Salaires horaires moyens des employés selon certaines caractéristiques et professions, données non désaisonnalisées, par province (mensuel)*
- *Caractéristiques de la population active, données désaisonnalisées, par province (mensuel)*
- *Caractéristiques de la population active, données non désaisonnalisées, par province (mensuel)*
- *Caractéristiques de la population active, désaisonnalisées, par région métropolitaine de recensement (moyennes mobiles de trois mois)*

- *Caractéristiques de la population active, non désaisonnalisées, par région métropolitaine de recensement (moyennes mobiles de trois mois)*
- *Caractéristiques de la population active, non désaisonnalisées, par régions économique (moyennes mobiles de trois mois)*
- *Caractéristiques de la population active, selon le statut d'immigrant de la population âgée de 25 à 54 ans et la province*
- *Caractéristiques de la population active, selon le statut d'immigrant de la population âgée de 25 à 54 ans et le niveau de scolarité*
- *Caractéristiques de la population active, selon le statut d'immigrant et le groupe d'âge détaillé*
- *Caractéristiques de la population active, selon le statut d'immigrant de la population âgée de 25 à 54 ans et le pays de naissance*

Tableaux statistiques

Tableau 1
Caractéristiques de la population active selon l'âge et le sexe, Canada, données désaisonnalisées

	Février 2011	Mars 2011	E.-T. ¹	Variation depuis			Variation en pourcentage depuis		
				le mois dernier	décembre dernier	douze mois	le mois dernier	décembre dernier	douze mois
en milliers (sauf les taux)									
15 ans et plus, les deux sexes									
Population	27 866,5	27 889,2	...	22,7	74,4	338,5	0,1	0,3	1,2
Population active	18 678,0	18 663,1	28,7	-14,9	105,3	231,3	-0,1	0,6	1,3
Emploi	17 229,6	17 228,1	28,2	-1,5	82,8	304,6	0,0	0,5	1,8
Emploi à temps plein	13 843,1	13 933,7	37,3	90,6	97,9	250,8	0,7	0,7	1,8
Emploi à temps partiel	3 386,5	3 294,4	34,4	-92,1	-15,2	53,8	-2,7	-0,5	1,7
Chômage	1 448,5	1 435,0	25,3	-13,5	22,5	-73,3	-0,9	1,6	-4,9
Taux d'activité	67,0	66,9	0,1	-0,1	0,2	0,0
Taux de chômage	7,8	7,7	0,1	-0,1	0,1	-0,5
Taux d'emploi	61,8	61,8	0,1	0,0	0,2	0,4
Taux de temps partiel	19,7	19,1	0,2	-0,5	-0,2	0,0
15 à 24 ans, les deux sexes									
Population	4 458,8	4 458,6	...	-0,2	-1,4	-1,3	0,0	0,0	0,0
Population active	2 888,5	2 873,5	16,8	-15,0	22,3	-24,7	-0,5	0,8	-0,9
Emploi	2 475,8	2 459,2	15,5	-16,6	2,7	11,7	-0,7	0,1	0,5
Emploi à temps plein	1 286,1	1 298,8	18,1	12,7	13,0	22,6	1,0	1,0	1,8
Emploi à temps partiel	1 189,7	1 160,4	18,8	-29,3	-10,3	-10,9	-2,5	-0,9	-0,9
Chômage	412,7	414,3	14,7	1,6	19,6	-36,3	0,4	5,0	-8,1
Taux d'activité	64,8	64,4	0,4	-0,4	0,5	-0,6
Taux de chômage	14,3	14,4	0,5	0,1	0,6	-1,1
Taux d'emploi	55,5	55,2	0,4	-0,3	0,1	0,3
Taux de temps partiel	48,1	47,2	0,7	-0,9	-0,5	-0,7
25 ans et plus, hommes									
Population	11 451,1	11 462,6	...	11,5	38,0	168,4	0,1	0,3	1,5
Population active	8 351,0	8 377,8	14,9	26,8	34,6	157,6	0,3	0,4	1,9
Emploi	7 783,1	7 815,5	16,0	32,4	34,3	207,7	0,4	0,4	2,7
Emploi à temps plein	7 155,0	7 204,9	21,0	49,9	30,7	157,9	0,7	0,4	2,2
Emploi à temps partiel	628,2	610,5	17,0	-17,7	3,5	49,7	-2,8	0,6	8,9
Chômage	567,9	562,3	14,8	-5,6	0,3	-50,1	-1,0	0,1	-8,2
Taux d'activité	72,9	73,1	0,1	0,2	0,1	0,3
Taux de chômage	6,8	6,7	0,2	-0,1	0,0	-0,7
Taux d'emploi	68,0	68,2	0,1	0,2	0,1	0,8
Taux de temps partiel	8,1	7,8	0,2	-0,3	0,0	0,4
25 ans et plus, femmes									
Population	11 956,5	11 968,0	...	11,5	37,7	171,4	0,1	0,3	1,5
Population active	7 438,6	7 411,8	16,3	-26,8	48,4	98,3	-0,4	0,7	1,3
Emploi	6 970,6	6 953,4	16,0	-17,2	45,8	85,2	-0,2	0,7	1,2
Emploi à temps plein	5 402,0	5 429,9	24,3	27,9	54,2	70,2	0,5	1,0	1,3
Emploi à temps partiel	1 568,7	1 523,5	22,7	-45,2	-8,4	15,0	-2,9	-0,5	1,0
Chômage	467,9	458,4	13,1	-9,5	2,6	13,1	-2,0	0,6	2,9
Taux d'activité	62,2	61,9	0,1	-0,3	0,2	-0,1
Taux de chômage	6,3	6,2	0,2	-0,1	0,0	0,1
Taux d'emploi	58,3	58,1	0,1	-0,2	0,2	-0,1
Taux de temps partiel	22,5	21,9	0,3	-0,6	-0,3	-0,1
25 à 54 ans, les deux sexes									
Population	14 515,5	14 518,5	...	3,0	7,8	59,5	0,0	0,1	0,4
Population active	12 542,7	12 549,3	21,6	6,6	60,8	67,8	0,1	0,5	0,5
Emploi	11 724,7	11 743,8	22,9	19,1	65,4	129,7	0,2	0,6	1,1
Chômage	818,0	805,5	18,5	-12,5	-4,6	-61,9	-1,5	-0,6	-7,1
Taux d'activité	86,4	86,4	0,1	0,0	0,3	0,1
Taux de chômage	6,5	6,4	0,1	-0,1	-0,1	-0,5
Taux d'emploi	80,8	80,9	0,2	0,1	0,4	0,6
25 à 54 ans, hommes									
Population	7 260,4	7 262,1	...	1,7	4,5	30,2	0,0	0,1	0,4
Population active	6 572,4	6 587,7	13,7	15,3	23,9	71,6	0,2	0,4	1,1
Emploi	6 132,9	6 152,8	15,3	19,9	22,4	129,4	0,3	0,4	2,1
Chômage	439,5	434,9	13,5	-4,6	1,5	-57,8	-1,0	0,3	-11,7
Taux d'activité	90,5	90,7	0,2	0,2	0,3	0,6
Taux de chômage	6,7	6,6	0,2	-0,1	0,0	-1,0
Taux d'emploi	84,5	84,7	0,2	0,2	0,2	1,4
25 à 54 ans, femmes									
Population	7 255,1	7 256,4	...	1,3	3,3	29,3	0,0	0,0	0,4
Population active	5 970,3	5 961,6	15,9	-8,7	36,9	-3,8	-0,1	0,6	-0,1
Emploi	5 591,8	5 591,1	16,1	-0,7	43,1	0,4	0,0	0,8	0,0
Chômage	378,5	370,5	12,3	-8,0	-6,2	-4,1	-2,1	-1,6	-1,1
Taux d'activité	82,3	82,2	0,2	-0,1	0,5	-0,3
Taux de chômage	6,3	6,2	0,2	-0,1	-0,2	-0,1
Taux d'emploi	77,1	77,1	0,2	0,0	0,6	-0,3

Voir les notes à la fin du tableau.

Tableau 1 – suite

Caractéristiques de la population active selon l'âge et le sexe, Canada, données désaisonnalisées

	Février 2011	Mars 2011	E.-T. ¹	Variation depuis			Variation en pourcentage depuis		
				le mois dernier	décembre dernier	douze mois	le mois dernier	décembre dernier	douze mois
en milliers (sauf les taux)									
55 ans et plus, les deux sexes									
Population	8 892,2	8 912,1	...	19,9	67,9	280,3	0,2	0,8	3,2
Population active	3 246,9	3 240,3	16,7	-6,6	22,2	188,1	-0,2	0,7	6,2
Emploi	3 029,1	3 025,1	16,7	-4,0	14,7	163,3	-0,1	0,5	5,7
Chômage	217,8	215,2	9,2	-2,6	7,5	24,8	-1,2	3,6	13,0
Taux d'activité	36,5	36,4	0,2	-0,1	0,0	1,0
Taux de chômage	6,7	6,6	0,3	-0,1	0,1	0,4
Taux d'emploi	34,1	33,9	0,2	-0,2	-0,1	0,7
55 ans et plus, hommes									
Population	4 190,8	4 200,5	...	9,7	33,5	138,2	0,2	0,8	3,4
Population active	1 778,6	1 790,1	11,2	11,5	10,7	86,1	0,6	0,6	5,1
Emploi	1 650,2	1 662,7	11,3	12,5	11,9	78,3	0,8	0,7	4,9
Chômage	128,4	127,4	7,1	-1,0	-1,2	7,8	-0,8	-0,9	6,5
Taux d'activité	42,4	42,6	0,3	0,2	-0,1	0,7
Taux de chômage	7,2	7,1	0,4	-0,1	-0,1	0,1
Taux d'emploi	39,4	39,6	0,3	0,2	0,0	0,6
55 ans et plus, femmes									
Population	4 701,5	4 711,6	...	10,1	34,4	142,1	0,2	0,7	3,1
Population active	1 468,3	1 450,2	11,3	-18,1	11,5	102,0	-1,2	0,8	7,6
Emploi	1 378,9	1 362,4	11,3	-16,5	2,8	84,9	-1,2	0,2	6,6
Chômage	89,4	87,8	5,7	-1,6	8,7	17,1	-1,8	11,0	24,2
Taux d'activité	31,2	30,8	0,2	-0,4	0,0	1,3
Taux de chômage	6,1	6,1	0,4	0,0	0,6	0,9
Taux d'emploi	29,3	28,9	0,2	-0,4	-0,2	0,9

1. Erreur-type moyenne du changement entre deux mois (voir « Erreur d'échantillonnage » dans Qualité des données pour plus d'explications).

Note(s) : Tableau CANSIM connexe 282-0087.

Tableau 2
Emploi selon la catégorie de travailleurs et la branche d'activité, Canada, données désaisonnalisées

	Février 2011	Mars 2011	E.-T. ¹	Variation depuis			Variation en pourcentage depuis		
				le mois dernier	décembre dernier	douze mois	le mois dernier	décembre dernier	douze mois
en milliers									
Catégorie de travailleurs									
Employés	14 563,8	14 544,9	34,0	-18,9	19,8	303,7	-0,1	0,1	2,1
Travailleurs indépendants ²	2 665,8	2 683,2	24,5	17,4	63,0	0,9	0,7	2,4	0,0
Employés du secteur privé/public									
Employés du secteur public	3 590,5	3 563,3	23,9	-27,2	8,8	82,9	-0,8	0,2	2,4
Employés du secteur privé	10 973,3	10 981,6	35,8	8,3	11,0	220,8	0,1	0,1	2,1
Branche d'activité									
Secteur de la production de biens									
Agriculture	3 822,4	3 841,5	25,2	19,1	52,7	106,4	0,5	1,4	2,8
Foresterie, pêche, mines, exploitation en carrière, et extraction de pétrole et de gaz	312,6	310,0	6,7	-2,6	10,8	5,5	-0,8	3,6	1,8
Services publics	333,3	335,6	6,9	2,3	4,1	-0,4	0,7	1,2	-0,1
Construction	144,4	148,9	4,7	4,5	1,1	1,8	3,1	0,7	1,2
Fabrication	1 236,0	1 260,3	16,2	24,3	33,1	63,8	2,0	2,7	5,3
	1 796,1	1 786,7	18,8	-9,4	3,6	35,8	-0,5	0,2	2,0
Secteur des services									
Commerce	13 407,1	13 386,6	33,2	-20,5	30,0	198,2	-0,2	0,2	1,5
Transport et entreposage	2 673,1	2 653,2	22,8	-19,9	-15,2	-15,9	-0,7	-0,6	-0,6
Finance, assurances, immobilier et location	830,7	830,0	12,9	-0,7	-34,8	52,9	-0,1	-4,0	6,8
Services professionnels, scientifiques et techniques	1 081,6	1 075,0	15,2	-6,6	-7,9	-20,2	-0,6	-0,7	-1,8
Services aux entreprises, services relatifs aux bâtiments et autres services de soutien	1 287,8	1 296,9	16,9	9,1	20,9	39,1	0,7	1,6	3,1
Services d'enseignement	664,0	665,7	13,8	1,7	0,9	27,8	0,3	0,1	4,4
Soins de santé et assistance sociale	1 229,0	1 231,8	15,7	2,8	26,0	1,1	0,2	2,2	0,1
Information, culture et loisirs	2 085,3	2 068,0	17,7	-17,3	15,7	58,8	-0,8	0,8	2,9
Hébergement et services de restauration	783,4	772,2	14,3	-11,2	6,3	12,6	-1,4	0,8	1,7
Autres services	1 044,4	1 080,6	16,1	36,2	25,6	3,4	3,5	2,4	0,3
Administrations publiques	750,6	749,0	13,0	-1,6	-0,8	18,6	-0,2	-0,1	2,5
	977,2	964,2	12,5	-13,0	-6,6	20,0	-1,3	-0,7	2,1

1. Erreur-type moyenne du changement entre deux mois (voir « Erreur d'échantillonnage » dans Qualité des données pour plus d'explications).

2. Comprend les propriétaires d'entreprises constituées ou non-constituées en société, les travailleurs indépendants qui n'ont pas d'entreprise et les travailleurs familiaux non rémunérés.

Note(s) : Tableaux CANSIM connexes 282-0088, 282-0089.

Tableau 3
Caractéristiques de la population active selon la province, données désaisonnalisées

	Février 2011	Mars 2011	E.-T. ¹	Variation depuis			Variation en pourcentage depuis		
				le mois dernier	décembre dernier	douze mois	le mois dernier	décembre dernier	douze mois
en milliers (sauf les taux)									
Terre-Neuve-et-Labrador									
Population	429,2	429,2	...	0,0	0,2	1,4	0,0	0,0	0,3
Population active	260,9	260,7	2,1	-0,2	1,5	5,1	-0,1	0,6	2,0
Emploi	227,7	228,6	2,2	0,9	5,7	12,3	0,4	2,6	5,7
Emploi à temps plein	195,9	196,9	2,5	1,0	5,8	12,3	0,5	3,0	6,7
Emploi à temps partiel	31,8	31,7	1,9	-0,1	-0,1	0,1	-0,3	-0,3	0,3
Chômage	33,3	32,2	2,0	-1,1	-4,1	-7,2	-3,3	-11,3	-18,3
Taux d'activité	60,8	60,7	0,5	-0,1	0,3	1,0
Taux de chômage	12,8	12,4	0,7	-0,4	-1,6	-3,0
Taux d'emploi	53,1	53,3	0,5	0,2	1,3	2,7
Île-du-Prince-Édouard									
Population	118,5	118,6	...	0,1	0,7	2,0	0,1	0,6	1,7
Population active	79,6	80,6	0,6	1,0	1,2	0,9	1,3	1,5	1,1
Emploi	70,2	71,6	0,7	1,4	1,7	0,3	2,0	2,4	0,4
Emploi à temps plein	59,1	59,4	0,9	0,3	1,5	0,9	0,5	2,6	1,5
Emploi à temps partiel	11,2	12,2	0,7	1,0	0,2	-0,5	8,9	1,7	-3,9
Chômage	9,3	9,0	0,6	-0,3	-0,4	0,6	-3,2	-4,3	7,1
Taux d'activité	67,2	68,0	0,5	0,8	0,7	-0,4
Taux de chômage	11,7	11,2	0,8	-0,5	-0,6	0,7
Taux d'emploi	59,2	60,4	0,6	1,2	1,1	-0,7
Nouvelle-Écosse									
Population	779,1	779,0	...	-0,1	0,1	3,1	0,0	0,0	0,4
Population active	500,0	498,1	2,7	-1,9	-1,3	3,0	-0,4	-0,3	0,6
Emploi	452,4	453,1	2,9	0,7	5,5	-0,6	0,2	1,2	-0,1
Emploi à temps plein	369,8	369,2	3,6	-0,6	2,4	-1,6	-0,2	0,7	-0,4
Emploi à temps partiel	82,6	83,9	3,2	1,3	3,0	1,0	1,6	3,7	1,2
Chômage	47,6	45,0	2,6	-2,6	-6,8	3,6	-5,5	-13,1	8,7
Taux d'activité	64,2	63,9	0,4	-0,3	-0,2	0,1
Taux de chômage	9,5	9,0	0,5	-0,5	-1,4	0,6
Taux d'emploi	58,1	58,2	0,4	0,1	0,7	-0,3
Nouveau-Brunswick									
Population	618,7	618,9	...	0,2	0,7	3,1	0,0	0,1	0,5
Population active	391,9	391,5	2,3	-0,4	0,5	-2,0	-0,1	0,1	-0,5
Emploi	353,3	354,0	2,4	0,7	-0,1	-5,6	0,2	0,0	-1,6
Emploi à temps plein	295,9	297,5	2,9	1,6	-1,9	-10,4	0,5	-0,6	-3,4
Emploi à temps partiel	57,3	56,5	2,4	-0,8	1,8	4,8	-1,4	3,3	9,3
Chômage	38,6	37,6	2,1	-1,0	0,7	3,6	-2,6	1,9	10,6
Taux d'activité	63,3	63,3	0,4	0,0	0,1	-0,6
Taux de chômage	9,8	9,6	0,5	-0,2	0,2	1,0
Taux d'emploi	57,1	57,2	0,4	0,1	-0,1	-1,2
Québec									
Population	6 550,5	6 555,6	...	5,1	16,3	69,9	0,1	0,2	1,1
Population active	4 293,5	4 281,7	14,5	-11,8	7,7	57,6	-0,3	0,2	1,4
Emploi	3 964,8	3 950,1	14,4	-14,7	-3,6	61,8	-0,4	-0,1	1,6
Emploi à temps plein	3 169,0	3 187,3	19,1	18,3	-18,6	43,5	0,6	-0,6	1,4
Emploi à temps partiel	795,8	762,9	17,5	-32,9	15,1	18,4	-4,1	2,0	2,5
Chômage	328,8	331,5	13,0	2,7	11,2	-4,3	0,8	3,5	-1,3
Taux d'activité	65,5	65,3	0,2	-0,2	-0,1	0,2
Taux de chômage	7,7	7,7	0,3	0,0	0,2	-0,2
Taux d'emploi	60,5	60,3	0,2	-0,2	-0,2	0,3
Ontario									
Population	10 873,9	10 883,6	...	9,7	29,1	137,2	0,1	0,3	1,3
Population active	7 267,9	7 280,5	19,9	12,6	31,0	92,9	0,2	0,4	1,3
Emploi	6 685,2	6 690,8	19,3	5,6	31,2	136,9	0,1	0,5	2,1
Emploi à temps plein	5 389,2	5 452,5	24,9	63,3	78,2	153,2	1,2	1,5	2,9
Emploi à temps partiel	1 296,0	1 238,3	23,3	-57,7	-47,0	-16,3	-4,5	-3,7	-1,3
Chômage	582,7	589,8	17,7	7,1	-0,1	-43,8	1,2	0,0	-6,9
Taux d'activité	66,8	66,9	0,2	0,1	0,1	0,0
Taux de chômage	8,0	8,1	0,2	0,1	0,0	-0,7
Taux d'emploi	61,5	61,5	0,2	0,0	0,1	0,5
Manitoba									
Population	949,1	949,9	...	0,8	2,9	12,8	0,1	0,3	1,4
Population active	659,7	664,1	2,6	4,4	9,5	15,1	0,7	1,5	2,3
Emploi	624,9	627,3	2,7	2,4	6,8	12,4	0,4	1,1	2,0
Emploi à temps plein	500,9	504,1	3,8	3,2	2,5	11,3	0,6	0,5	2,3
Emploi à temps partiel	124,0	123,2	3,5	-0,8	4,3	1,1	-0,6	3,6	0,9
Chômage	34,8	36,8	2,1	2,0	2,7	2,7	5,7	7,9	7,9
Taux d'activité	69,5	69,9	0,3	0,4	0,8	0,6
Taux de chômage	5,3	5,5	0,3	0,2	0,3	0,2
Taux d'emploi	65,8	66,0	0,3	0,2	0,5	0,4

Voir les notes à la fin du tableau.

Tableau 3 – suite

Caractéristiques de la population active selon la province, données désaisonnalisées

	Février 2011	Mars 2011	E.-T. ¹	Variation depuis			Variation en pourcentage depuis		
				le mois dernier	décembre dernier	douze mois	le mois dernier	décembre dernier	douze mois
en milliers (sauf les taux)									
Saskatchewan									
Population	796,7	797,2	...	0,5	1,8	9,7	0,1	0,2	1,2
Population active	554,7	553,3	2,4	-1,4	-1,2	-1,5	-0,3	-0,2	-0,3
Emploi	523,2	524,4	2,5	1,2	0,3	-1,6	0,2	0,1	-0,3
Emploi à temps plein	433,4	430,0	3,2	-3,4	-1,1	-0,3	-0,8	-0,3	-0,1
Emploi à temps partiel	89,8	94,3	3,0	4,5	1,3	-1,4	5,0	1,4	-1,5
Chômage	31,5	29,0	1,9	-2,5	-1,5	0,2	-7,9	-4,9	0,7
Taux d'activité	69,6	69,4	0,3	-0,2	-0,3	-1,1
Taux de chômage	5,7	5,2	0,3	-0,5	-0,3	0,0
Taux d'emploi	65,7	65,8	0,3	0,1	-0,1	-1,0
Alberta									
Population	2 987,2	2 990,1	...	2,9	10,7	43,2	0,1	0,4	1,5
Population active	2 191,7	2 188,5	9,0	-3,2	37,9	34,1	-0,1	1,8	1,6
Emploi	2 067,5	2 064,3	9,2	-3,2	32,1	68,8	-0,2	1,6	3,4
Emploi à temps plein	1 687,1	1 698,0	12,0	10,9	22,7	53,9	0,6	1,4	3,3
Emploi à temps partiel	380,4	366,3	10,5	-14,1	9,4	15,0	-3,7	2,6	4,3
Chômage	124,2	124,2	7,5	0,0	5,8	-34,7	0,0	4,9	-21,8
Taux d'activité	73,4	73,2	0,3	-0,2	1,0	0,1
Taux de chômage	5,7	5,7	0,3	0,0	0,2	-1,7
Taux d'emploi	69,2	69,0	0,3	-0,2	0,8	1,3
Colombie-Britannique									
Population	3 763,8	3 767,2	...	3,4	11,9	56,2	0,1	0,3	1,5
Population active	2 478,2	2 464,0	10,2	-14,2	18,4	26,0	-0,6	0,8	1,1
Emploi	2 260,5	2 264,0	10,1	3,5	3,3	19,9	0,2	0,1	0,9
Emploi à temps plein	1 742,8	1 738,9	14,3	-3,9	6,5	-11,7	-0,2	0,4	-0,7
Emploi à temps partiel	517,7	525,1	13,5	7,4	-3,2	31,6	1,4	-0,6	6,4
Chômage	217,6	200,0	8,9	-17,6	15,1	6,1	-8,1	8,2	3,1
Taux d'activité	65,8	65,4	0,3	-0,4	0,3	-0,3
Taux de chômage	8,8	8,1	0,3	-0,7	0,5	0,1
Taux d'emploi	60,1	60,1	0,3	0,0	-0,1	-0,4

1. Erreur-type moyenne du changement entre deux mois (voir « Erreur d'échantillonnage » dans Qualité des données pour plus d'explications).
Note(s) : Tableau CANSIM connexe 282-0087.

Tableau 4-1
Certaines caractéristiques de la population active (données désaisonnalisées) — Terre-Neuve-et-Labrador

	Février 2011	Mars 2011	E.-T. ¹	Variation depuis			Variation en pourcentage depuis		
				le mois dernier	décembre dernier	douze mois	le mois dernier	décembre dernier	douze mois
en milliers (sauf les taux)									
Les deux sexes, 15 ans et plus									
Population	429,2	429,2	...	0,0	0,2	1,4	0,0	0,0	0,3
Population active	260,9	260,7	2,1	-0,2	1,5	5,1	-0,1	0,6	2,0
Emploi	227,7	228,6	2,2	0,9	5,7	12,3	0,4	2,6	5,7
Emploi à temps plein	195,9	196,9	2,5	1,0	5,8	12,3	0,5	3,0	6,7
Chômage	33,3	32,2	2,0	-1,1	-4,1	-7,2	-3,3	-11,3	-18,3
Taux d'activité	60,8	60,7	0,5	-0,1	0,3	1,0
Taux de chômage	12,8	12,4	0,7	-0,4	-1,6	-3,0
Taux d'emploi	53,1	53,3	0,5	0,2	1,3	2,7
Taux de temps partiel	14,0	13,9	0,8	-0,1	-0,4	-0,7
Les deux sexes, 15 à 24 ans									
Population	61,5	61,4	...	-0,1	-0,2	-1,0	-0,2	-0,3	-1,6
Population active	35,4	36,5	1,0	1,1	0,9	0,1	3,1	2,5	0,3
Emploi	28,5	29,0	1,0	0,5	0,1	1,9	1,8	0,3	7,0
Chômage	6,8	7,5	0,9	0,7	0,8	-1,8	10,3	11,9	-19,4
Taux d'activité	57,6	59,4	1,7	1,8	1,6	1,1
Taux de chômage	19,2	20,5	2,4	1,3	1,7	-5,0
Taux d'emploi	46,3	47,2	1,7	0,9	0,3	3,8
Taux de temps partiel	39,3	40,7	3,5	1,4	4,0	1,6
Hommes, 25 ans et plus									
Population	177,6	177,6	...	0,0	0,1	0,9	0,0	0,1	0,5
Population active	117,8	117,8	1,2	0,0	2,0	3,5	0,0	1,7	3,1
Emploi	102,2	103,1	1,3	0,9	5,0	6,5	0,9	5,1	6,7
Chômage	15,7	14,7	1,3	-1,0	-2,9	-3,0	-6,4	-16,5	-16,9
Taux d'activité	66,3	66,3	0,7	0,0	1,1	1,6
Taux de chômage	13,3	12,5	1,1	-0,8	-2,7	-3,0
Taux d'emploi	57,5	58,1	0,8	0,6	2,8	3,4
Taux de temps partiel	4,9	4,5	0,9	-0,4	-0,7	-1,3
Femmes, 25 ans et plus									
Population	190,1	190,1	...	0,0	0,2	1,4	0,0	0,1	0,7
Population active	107,8	106,5	1,2	-1,3	-1,3	1,6	-1,2	-1,2	1,5
Emploi	97,0	96,5	1,2	-0,5	0,6	3,9	-0,5	0,6	4,2
Chômage	10,8	10,0	1,0	-0,8	-2,0	-2,3	-7,4	-16,7	-18,7
Taux d'activité	56,7	56,0	0,6	-0,7	-0,8	0,4
Taux de chômage	10,0	9,4	0,9	-0,6	-1,7	-2,3
Taux d'emploi	51,0	50,8	0,6	-0,2	0,3	1,7
Taux de temps partiel	16,1	15,9	1,3	-0,2	-1,0	-0,9
Branche d'activité	227,7	228,6	2,2	0,9	5,7	12,3	0,4	2,6	5,7
Secteur de la production de biens	48,8	49,1	1,7	0,3	2,9	4,9	0,6	6,3	11,1
Agriculture	2,0	1,6	0,3	-0,4	-0,7	0,5	-20,0	-30,4	45,5
Foresterie, pêche, mines, exploitation en carrière, et extraction de pétrole et de gaz	15,2	16,5	1,0	1,3	0,1	0,6	8,6	0,6	3,8
Services publics	2,2	2,2	0,3	0,0	0,4	0,3	0,0	22,2	15,8
Construction	17,9	18,2	1,1	0,3	1,6	3,4	1,7	9,6	23,0
Fabrication	11,5	10,5	0,9	-1,0	1,4	0,1	-8,7	15,4	1,0
Secteur des services	178,9	179,5	2,1	0,6	2,8	7,4	0,3	1,6	4,3
Commerce	40,4	39,3	1,4	-1,1	1,1	3,5	-2,7	2,9	9,8
Transport et entreposage	11,4	11,4	0,7	0,0	0,7	-1,0	0,0	6,5	-8,1
Finance, assurances, immobilier et location	6,2	7,0	0,6	0,8	0,9	-1,0	12,9	14,8	-12,5
Services professionnels, scientifiques et techniques	8,4	8,7	0,5	0,3	0,8	1,6	3,6	10,1	22,5
Services aux entreprises, services relatifs aux bâtiments et autres services de soutien	5,8	6,2	0,6	0,4	0,1	0,7	6,9	1,6	12,7
Services d'enseignement	18,0	18,4	0,9	0,4	0,2	1,0	2,2	1,1	5,7
Soins de santé et assistance sociale	36,3	36,3	1,1	0,0	0,2	0,5	0,0	0,6	1,4
Information, culture et loisirs	8,1	8,3	0,7	0,2	0,0	0,8	2,5	0,0	10,7
Hébergement et services de restauration	12,4	12,2	0,9	-0,2	-1,6	-2,0	-1,6	-11,6	-14,1
Autres services	11,8	11,4	0,8	-0,4	0,2	0,8	-3,4	1,8	7,5
Administrations publiques	20,1	20,5	0,9	0,4	0,3	2,6	2,0	1,5	14,5

1. Erreur-type moyenne du changement entre deux mois (voir « Erreur d'échantillonnage » dans Qualité des données pour plus d'explications).

Note(s) : Tableaux CANSIM connexes 282-0087, 282-0088.

Tableau 4-2
Certaines caractéristiques de la population active (données désaisonnalisées) — Île-du-Prince-Édouard

	Février 2011	Mars 2011	E.-T. ¹	Variation depuis			Variation en pourcentage depuis		
				le mois dernier	décembre dernier	douze mois	le mois dernier	décembre dernier	douze mois
en milliers (sauf les taux)									
Les deux sexes, 15 ans et plus									
Population	118,5	118,6	...	0,1	0,7	2,0	0,1	0,6	1,7
Population active	79,6	80,6	0,6	1,0	1,2	0,9	1,3	1,5	1,1
Emploi	70,2	71,6	0,7	1,4	1,7	0,3	2,0	2,4	0,4
Emploi à temps plein	59,1	59,4	0,9	0,3	1,5	0,9	0,5	2,6	1,5
Chômage	9,3	9,0	0,6	-0,3	-0,4	0,6	-3,2	-4,3	7,1
Taux d'activité	67,2	68,0	0,5	0,8	0,7	-0,4
Taux de chômage	11,7	11,2	0,8	-0,5	-0,6	0,7
Taux d'emploi	59,2	60,4	0,6	1,2	1,1	-0,7
Taux de temps partiel	16,0	17,0	1,0	1,1	-0,1	-0,8
Les deux sexes, 15 à 24 ans									
Population	19,7	19,8	...	0,1	0,2	0,3	0,5	1,0	1,5
Population active	13,9	13,9	0,4	0,0	0,6	0,1	0,0	4,5	0,7
Emploi	11,8	11,7	0,4	-0,1	0,8	0,2	-0,8	7,3	1,7
Chômage	2,1	2,1	0,3	0,0	-0,3	-0,2	0,0	-12,5	-8,7
Taux d'activité	70,6	70,2	2,0	-0,4	2,3	-0,6
Taux de chômage	15,1	15,1	2,4	0,0	-2,9	-1,6
Taux d'emploi	59,9	59,1	2,0	-0,8	3,5	0,1
Taux de temps partiel	38,1	39,3	3,4	1,2	0,8	-2,4
Hommes, 25 ans et plus									
Population	47,7	47,7	...	0,0	0,3	0,9	0,0	0,6	1,9
Population active	34,5	35,0	0,3	0,5	0,8	1,1	1,4	2,3	3,2
Emploi	30,0	31,1	0,4	1,1	1,1	0,8	3,7	3,7	2,6
Chômage	4,5	3,9	0,4	-0,6	-0,2	0,3	-13,3	-4,9	8,3
Taux d'activité	72,3	73,4	0,7	1,1	1,2	1,0
Taux de chômage	13,0	11,1	1,1	-1,9	-0,9	0,5
Taux d'emploi	62,9	65,2	0,8	2,3	1,9	0,5
Taux de temps partiel	9,7	9,3	1,1	-0,3	0,3	2,1
Femmes, 25 ans et plus									
Population	51,1	51,1	...	0,0	0,3	0,9	0,0	0,6	1,8
Population active	31,1	31,8	0,3	0,7	-0,1	-0,2	2,3	-0,3	-0,6
Emploi	28,4	28,8	0,4	0,4	-0,2	-0,7	1,4	-0,7	-2,4
Chômage	2,7	3,0	0,3	0,3	0,1	0,5	11,1	3,4	20,0
Taux d'activité	60,9	62,2	0,7	1,3	-0,6	-1,5
Taux de chômage	8,7	9,4	1,0	0,7	0,3	1,6
Taux d'emploi	55,6	56,4	0,8	0,8	-0,7	-2,4
Taux de temps partiel	13,0	16,7	1,5	3,6	-0,9	-3,0
Branche d'activité	70,2	71,6	0,7	1,4	1,7	0,3	2,0	2,4	0,4
Secteur de la production de biens	16,9	17,5	0,6	0,6	0,6	0,5	3,6	3,6	2,9
Agriculture	3,6	3,6	0,3	0,0	0,3	0,1	0,0	9,1	2,9
Foresterie, pêche, mines, exploitation en carrière, et extraction de pétrole et de gaz	2,8	3,1	0,3	0,3	0,1	0,5	10,7	3,3	19,2
Services publics	0,4	0,3	0,0	-0,1	-0,1	0,0	-25,0	-25,0	0,0
Construction	5,0	5,3	0,3	0,3	0,5	-0,1	6,0	10,4	-1,9
Fabrication	5,2	5,2	0,3	0,0	-0,2	0,1	0,0	-3,7	2,0
Secteur des services	53,3	54,1	0,7	0,8	1,0	-0,2	1,5	1,9	-0,4
Commerce	9,7	10,3	0,4	0,6	0,7	-0,5	6,2	7,3	-4,6
Transport et entreposage	2,0	2,1	0,2	0,1	0,2	-0,1	5,0	10,5	-4,5
Finance, assurances, immobilier et location	2,4	2,4	0,2	0,0	0,4	-0,1	0,0	20,0	-4,0
Services professionnels, scientifiques et techniques	2,7	3,3	0,2	0,6	0,4	0,7	22,2	13,8	26,9
Services aux entreprises, services relatifs aux bâtiments et autres services de soutien	2,7	2,5	0,3	-0,2	-0,5	0,2	-7,4	-16,7	8,7
Services d'enseignement	6,3	6,1	0,3	-0,2	0,0	0,0	-3,2	0,0	0,0
Soins de santé et assistance sociale	8,7	8,7	0,3	0,0	0,1	0,0	0,0	1,2	0,0
Information, culture et loisirs	2,9	2,9	0,2	0,0	0,0	0,6	0,0	0,0	26,1
Hébergement et services de restauration	5,0	5,8	0,4	0,8	0,5	0,5	16,0	9,4	9,4
Autres services	2,9	2,6	0,3	-0,3	-0,3	-0,9	-10,3	-10,3	-25,7
Administrations publiques	7,9	7,5	0,3	-0,4	-0,4	-0,4	-5,1	-5,1	-5,1

1. Erreur-type moyenne du changement entre deux mois (voir « Erreur d'échantillonnage » dans Qualité des données pour plus d'explications).

Note(s) : Tableaux CANSIM connexes 282-0087, 282-0088.

Tableau 4-3
Certaines caractéristiques de la population active (données désaisonnalisées) — Nouvelle-Écosse

	Février 2011	Mars 2011	E.-T. ¹	Variation depuis			Variation en pourcentage depuis		
				le mois dernier	décembre dernier	douze mois	le mois dernier	décembre dernier	douze mois
en milliers (sauf les taux)									
Les deux sexes, 15 ans et plus									
Population	779,1	779,0	...	-0,1	0,1	3,1	0,0	0,0	0,4
Population active	500,0	498,1	2,7	-1,9	-1,3	3,0	-0,4	-0,3	0,6
Emploi	452,4	453,1	2,9	0,7	5,5	-0,6	0,2	1,2	-0,1
Emploi à temps plein	369,8	369,2	3,6	-0,6	2,4	-1,6	-0,2	0,7	-0,4
Chômage	47,6	45,0	2,6	-2,6	-6,8	3,6	-5,5	-13,1	8,7
Taux d'activité	64,2	63,9	0,4	-0,3	-0,2	0,1
Taux de chômage	9,5	9,0	0,5	-0,5	-1,4	0,6
Taux d'emploi	58,1	58,2	0,4	0,1	0,7	-0,3
Taux de temps partiel	18,3	18,5	0,7	0,3	0,4	0,2
Les deux sexes, 15 à 24 ans									
Population	120,5	120,4	...	-0,1	-0,1	-0,7	-0,1	-0,1	-0,6
Population active	81,0	77,2	1,5	-3,8	-3,4	-3,1	-4,7	-4,2	-3,9
Emploi	68,0	64,4	1,5	-3,6	-1,4	-4,0	-5,3	-2,1	-5,8
Chômage	13,0	12,8	1,4	-0,2	-2,0	0,8	-1,5	-13,5	6,7
Taux d'activité	67,2	64,1	1,3	-3,1	-2,8	-2,2
Taux de chômage	16,0	16,6	1,7	0,6	-1,8	1,7
Taux d'emploi	56,4	53,5	1,3	-2,9	-1,1	-3,0
Taux de temps partiel	41,8	43,5	2,4	1,7	0,9	-0,8
Hommes, 25 ans et plus									
Population	311,9	311,9	...	0,0	0,1	1,5	0,0	0,0	0,5
Population active	214,1	216,4	1,5	2,3	3,9	4,8	1,1	1,8	2,3
Emploi	195,4	199,4	1,7	4,0	7,6	3,0	2,0	4,0	1,5
Chômage	18,7	17,0	1,6	-1,7	-3,7	1,9	-9,1	-17,9	12,6
Taux d'activité	68,6	69,4	0,5	0,8	1,2	1,2
Taux de chômage	8,7	7,9	0,7	-0,8	-1,8	0,8
Taux d'emploi	62,6	63,9	0,5	1,3	2,4	0,6
Taux de temps partiel	8,2	8,9	0,7	0,7	0,9	2,1
Femmes, 25 ans et plus									
Population	346,7	346,7	...	0,0	0,2	2,3	0,0	0,1	0,7
Population active	204,8	204,5	1,5	-0,3	-1,8	1,3	-0,1	-0,9	0,6
Emploi	188,9	189,3	1,6	0,4	-0,8	0,4	0,2	-0,4	0,2
Chômage	15,9	15,2	1,3	-0,7	-1,0	0,9	-4,4	-6,2	6,3
Taux d'activité	59,1	59,0	0,4	-0,1	-0,5	0,0
Taux de chômage	7,8	7,4	0,6	-0,4	-0,5	0,4
Taux d'emploi	54,5	54,6	0,5	0,1	-0,3	-0,2
Taux de temps partiel	20,2	20,2	1,1	0,0	0,4	-0,6
Branche d'activité									
Population	452,4	453,1	2,9	0,7	5,5	-0,6	0,2	1,2	-0,1
Secteur de la production de biens									
Agriculture	85,9	88,1	2,2	2,2	2,5	-1,7	2,6	2,9	-1,9
Foresterie, pêche, mines, exploitation en carrière, et extraction de pétrole et de gaz	6,0	6,5	0,6	0,5	1,0	-0,2	8,3	18,2	-3,0
Services publics	11,7	11,9	1,1	0,2	0,3	-0,4	1,7	2,6	-3,3
Construction	3,9	4,4	0,4	0,5	0,5	0,1	12,8	12,8	2,3
Fabrication	31,3	32,1	1,4	0,8	0,0	-1,0	2,6	0,0	-3,0
Fabrication	33,0	33,1	1,3	0,1	0,6	-0,2	0,3	1,8	-0,6
Secteur des services									
Commerce	366,5	365,1	2,9	-1,4	3,1	1,2	-0,4	0,9	0,3
Transport et entreposage	78,4	77,9	1,9	-0,5	2,4	3,5	-0,6	3,2	4,7
Finance, assurances, immobilier et location	18,3	20,1	1,0	1,8	2,4	1,0	9,8	13,6	5,2
Services professionnels, scientifiques et techniques	23,0	22,1	1,1	-0,9	-1,7	-2,2	-3,9	-7,1	-9,1
Services aux entreprises, services relatifs aux bâtiments et autres services de soutien	23,3	22,9	1,1	-0,4	1,0	-1,8	-1,7	4,6	-7,3
Services d'enseignement	22,9	22,0	1,2	-0,9	-1,4	-1,7	-3,9	-6,0	-7,2
Soins de santé et assistance sociale	33,7	33,7	1,3	0,0	0,6	-1,6	0,0	1,8	-4,5
Information, culture et loisirs	66,5	68,1	1,6	1,6	0,0	0,5	2,4	0,0	0,7
Hébergement et services de restauration	20,4	19,9	1,2	-0,5	0,5	0,9	-2,5	2,6	4,7
Autres services	30,4	28,2	1,3	-2,2	-0,5	0,4	-7,2	-1,7	1,4
Administrations publiques	18,0	18,9	1,1	0,9	0,3	1,0	5,0	1,6	5,6
Administrations publiques	31,7	31,1	1,1	-0,6	-0,6	1,0	-1,9	-1,9	3,3

1. Erreur-type moyenne du changement entre deux mois (voir « Erreur d'échantillonnage » dans Qualité des données pour plus d'explications).

Note(s) : Tableaux CANSIM connexes 282-0087, 282-0088.

Tableau 4-4
Certaines caractéristiques de la population active (données désaisonnalisées) — Nouveau-Brunswick

	Février 2011	Mars 2011	E.-T. ¹	Variation depuis			Variation en pourcentage depuis		
				le mois dernier	décembre dernier	douze mois	le mois dernier	décembre dernier	douze mois
en milliers (sauf les taux)									
Les deux sexes, 15 ans et plus									
Population	618,7	618,9	...	0,2	0,7	3,1	0,0	0,1	0,5
Population active	391,9	391,5	2,3	-0,4	0,5	-2,0	-0,1	0,1	-0,5
Emploi	353,3	354,0	2,4	0,7	-0,1	-5,6	0,2	0,0	-1,6
Emploi à temps plein	295,9	297,5	2,9	1,6	-1,9	-10,4	0,5	-0,6	-3,4
Chômage	38,6	37,6	2,1	-1,0	0,7	3,6	-2,6	1,9	10,6
Taux d'activité	63,3	63,3	0,4	0,0	0,1	-0,6
Taux de chômage	9,8	9,6	0,5	-0,2	0,2	1,0
Taux d'emploi	57,1	57,2	0,4	0,1	-0,1	-1,2
Taux de temps partiel	16,2	16,0	0,7	-0,3	0,5	1,6
Les deux sexes, 15 à 24 ans									
Population	91,6	91,5	...	-0,1	-0,2	-0,7	-0,1	-0,2	-0,8
Population active	58,3	58,7	1,3	0,4	3,1	-0,9	0,7	5,6	-1,5
Emploi	48,5	48,5	1,3	0,0	1,7	-1,6	0,0	3,6	-3,2
Chômage	9,8	10,2	1,2	0,4	1,4	0,7	4,1	15,9	7,4
Taux d'activité	63,6	64,2	1,4	0,6	3,6	-0,4
Taux de chômage	16,8	17,4	1,9	0,6	1,6	1,5
Taux d'emploi	52,9	53,0	1,4	0,1	2,0	-1,3
Taux de temps partiel	39,4	36,1	2,6	-3,3	-3,2	-0,8
Hommes, 25 ans et plus									
Population	252,8	252,9	...	0,1	0,3	1,8	0,0	0,1	0,7
Population active	172,1	172,1	1,3	0,0	-2,2	0,1	0,0	-1,3	0,1
Emploi	154,5	155,5	1,4	1,0	-1,7	-2,0	0,6	-1,1	-1,3
Chômage	17,5	16,6	1,3	-0,9	-0,5	2,1	-5,1	-2,9	14,5
Taux d'activité	68,1	68,1	0,5	0,0	-0,9	-0,4
Taux de chômage	10,2	9,6	0,7	-0,6	-0,2	1,2
Taux d'emploi	61,1	61,5	0,5	0,4	-0,7	-1,2
Taux de temps partiel	7,1	7,0	0,7	-0,1	0,6	1,1
Femmes, 25 ans et plus									
Population	274,3	274,4	...	0,1	0,4	1,9	0,0	0,1	0,7
Population active	161,6	160,8	1,3	-0,8	-0,2	-1,1	-0,5	-0,1	-0,7
Emploi	150,2	150,0	1,3	-0,2	-0,1	-1,9	-0,1	-0,1	-1,3
Chômage	11,3	10,8	1,1	-0,5	-0,1	0,8	-4,4	-0,9	8,0
Taux d'activité	58,9	58,6	0,5	-0,3	-0,2	-0,8
Taux de chômage	7,0	6,7	0,7	-0,3	-0,1	0,5
Taux d'emploi	54,8	54,7	0,5	-0,1	-0,1	-1,0
Taux de temps partiel	18,2	18,8	1,0	0,6	1,3	3,1
Branche d'activité	353,3	354,0	2,4	0,7	-0,1	-5,6	0,2	0,0	-1,6
Secteur de la production de biens	83,0	84,2	1,9	1,2	0,1	4,2	1,4	0,1	5,2
Agriculture	6,0	6,0	0,6	0,0	0,8	-0,1	0,0	15,4	-1,6
Foresterie, pêche, mines, exploitation en carrière, et extraction de pétrole et de gaz	11,1	10,8	0,8	-0,3	-1,1	1,4	-2,7	-9,2	14,9
Services publics	4,4	4,1	0,4	-0,3	-0,1	-0,3	-6,8	-2,4	-6,8
Construction	29,4	29,6	1,3	0,2	0,3	1,5	0,7	1,0	5,3
Fabrication	32,0	33,6	1,2	1,6	0,1	1,6	5,0	0,3	5,0
Secteur des services	270,3	269,8	2,4	-0,5	-0,2	-9,7	-0,2	-0,1	-3,5
Commerce	50,3	51,9	1,6	1,6	-1,8	-5,7	3,2	-3,4	-9,9
Transport et entreposage	18,1	17,1	0,9	-1,0	-1,2	-2,4	-5,5	-6,6	-12,3
Finance, assurances, immobilier et location	18,0	18,3	0,8	0,3	1,5	2,7	1,7	8,9	17,3
Services professionnels, scientifiques et techniques	16,7	16,4	0,9	-0,3	0,5	1,1	-1,8	3,1	7,2
Services aux entreprises, services relatifs aux bâtiments et autres services de soutien	15,8	16,3	1,1	0,5	0,8	-3,5	3,2	5,2	-17,7
Services d'enseignement	24,3	25,5	1,1	1,2	-0,5	-2,1	4,9	-1,9	-7,6
Soins de santé et assistance sociale	50,9	49,7	1,3	-1,2	-0,5	0,7	-2,4	-1,0	1,4
Information, culture et loisirs	12,2	11,6	0,9	-0,6	1,3	-2,0	-4,9	12,6	-14,7
Hébergement et services de restauration	19,7	19,6	1,1	-0,1	-0,7	-0,8	-0,5	-3,4	-3,9
Autres services	16,4	16,3	0,9	-0,1	-0,3	-1,0	-0,6	-1,8	-5,8
Administrations publiques	28,0	27,1	1,0	-0,9	0,6	3,3	-3,2	2,3	13,9

1. Erreur-type moyenne du changement entre deux mois (voir « Erreur d'échantillonnage » dans Qualité des données pour plus d'explications).

Note(s) : Tableaux CANSIM connexes 282-0087, 282-0088.

Tableau 4-5
Certaines caractéristiques de la population active (données désaisonnalisées) — Québec

	Février 2011	Mars 2011	E.-T. ¹	Variation depuis			Variation en pourcentage depuis		
				le mois dernier	décembre dernier	douze mois	le mois dernier	décembre dernier	douze mois
en milliers (sauf les taux)									
Les deux sexes, 15 ans et plus									
Population	6 550,5	6 555,6	...	5,1	16,3	69,9	0,1	0,2	1,1
Population active	4 293,5	4 281,7	14,5	-11,8	7,7	57,6	-0,3	0,2	1,4
Emploi	3 964,8	3 950,1	14,4	-14,7	-3,6	61,8	-0,4	-0,1	1,6
Emploi à temps plein	3 169,0	3 187,3	19,1	18,3	-18,6	43,5	0,6	-0,6	1,4
Chômage	328,8	331,5	13,0	2,7	11,2	-4,3	0,8	3,5	-1,3
Taux d'activité	65,5	65,3	0,2	-0,2	-0,1	0,2
Taux de chômage	7,7	7,7	0,3	0,0	0,2	-0,2
Taux d'emploi	60,5	60,3	0,2	-0,2	-0,2	0,3
Taux de temps partiel	20,1	19,3	0,4	-0,8	0,4	0,2
Les deux sexes, 15 à 24 ans									
Population	980,1	980,3	...	0,2	0,3	1,3	0,0	0,0	0,1
Population active	666,0	656,4	8,3	-9,6	-17,3	3,9	-1,4	-2,6	0,6
Emploi	581,0	570,2	7,7	-10,8	-16,9	16,9	-1,9	-2,9	3,1
Chômage	84,9	86,2	7,5	1,3	-0,4	-13,0	1,5	-0,5	-13,1
Taux d'activité	68,0	67,0	0,8	-1,0	-1,7	0,4
Taux de chômage	12,7	13,1	1,1	0,4	0,2	-2,1
Taux d'emploi	59,3	58,2	0,8	-1,1	-1,7	1,7
Taux de temps partiel	51,2	48,5	1,5	-2,7	-0,9	-2,7
Hommes, 25 ans et plus									
Population	2 737,0	2 739,7	...	2,7	8,6	35,9	0,1	0,3	1,3
Population active	1 916,4	1 927,7	8,1	11,3	14,8	34,5	0,6	0,8	1,8
Emploi	1 780,6	1 786,5	8,4	5,9	7,1	38,0	0,3	0,4	2,2
Chômage	135,8	141,3	8,0	5,5	7,9	-3,4	4,1	5,9	-2,3
Taux d'activité	70,0	70,4	0,3	0,4	0,4	0,4
Taux de chômage	7,1	7,3	0,4	0,2	0,3	-0,3
Taux d'emploi	65,1	65,2	0,3	0,1	0,0	0,5
Taux de temps partiel	9,4	9,0	0,5	-0,4	0,6	1,4
Femmes, 25 ans et plus									
Population	2 833,3	2 835,6	...	2,3	7,5	32,7	0,1	0,3	1,2
Population active	1 711,1	1 697,5	8,0	-13,6	10,0	19,0	-0,8	0,6	1,1
Emploi	1 603,1	1 593,5	8,1	-9,6	6,3	7,0	-0,6	0,4	0,4
Chômage	108,0	104,0	6,5	-4,0	3,7	12,1	-3,7	3,7	13,2
Taux d'activité	60,4	59,9	0,3	-0,5	0,2	0,0
Taux de chômage	6,3	6,1	0,4	-0,2	0,2	0,6
Taux d'emploi	56,6	56,2	0,3	-0,4	0,1	-0,4
Taux de temps partiel	20,6	20,4	0,7	-0,2	0,9	-0,2
Branche d'activité	3 964,8	3 950,1	14,4	-14,7	-3,6	61,8	-0,4	-0,1	1,6
Secteur de la production de biens	855,0	860,3	12,8	5,3	5,1	3,7	0,6	0,6	0,4
Agriculture	57,1	57,1	3,1	0,0	-2,8	5,1	0,0	-4,7	9,8
Foresterie, pêche, mines, exploitation en carrière, et extraction de pétrole et de gaz	30,0	30,4	2,3	0,4	1,4	-0,5	1,3	4,8	-1,6
Services publics	32,3	36,3	2,2	4,0	3,0	2,7	12,4	9,0	8,0
Construction	237,7	236,9	7,5	-0,8	-3,5	7,4	-0,3	-1,5	3,2
Fabrication	497,7	499,7	10,5	2,0	7,0	-10,9	0,4	1,4	-2,1
Secteur des services	3 109,8	3 089,8	16,7	-20,0	-8,7	58,1	-0,6	-0,3	1,9
Commerce	632,2	623,6	11,6	-8,6	-2,0	-19,6	-1,4	-0,3	-3,0
Transport et entreposage	180,2	174,8	6,0	-5,4	-11,6	19,7	-3,0	-6,2	12,7
Finance, assurances, immobilier et location	228,2	224,5	7,0	-3,7	-9,3	-10,6	-1,6	-4,0	-4,5
Services professionnels, scientifiques et techniques	303,4	296,9	8,2	-6,5	-8,8	6,1	-2,1	-2,9	2,1
Services aux entreprises, services relatifs aux bâtiments et autres services de soutien	144,8	146,8	6,7	2,0	5,0	8,7	1,4	3,5	6,3
Services d'enseignement	274,9	276,4	7,9	1,5	12,4	16,0	0,5	4,7	6,1
Soins de santé et assistance sociale	526,4	518,1	9,4	-8,3	8,1	19,4	-1,6	1,6	3,9
Information, culture et loisirs	169,3	169,7	7,2	0,4	1,6	-8,5	0,2	1,0	-4,8
Hébergement et services de restauration	237,9	242,6	8,2	4,7	-4,9	6,6	2,0	-2,0	2,8
Autres services	168,4	166,8	6,3	-1,6	-3,4	8,0	-1,0	-2,0	5,0
Administrations publiques	243,9	249,6	6,5	5,7	4,0	12,4	2,3	1,6	5,2

1. Erreur-type moyenne du changement entre deux mois (voir « Erreur d'échantillonnage » dans Qualité des données pour plus d'explications).

Note(s) : Tableaux CANSIM connexes 282-0087, 282-0088.

Tableau 4-6
Certaines caractéristiques de la population active (données désaisonnalisées) — Ontario

	Février 2011	Mars 2011	E.-T. ¹	Variation depuis			Variation en pourcentage depuis		
				le mois dernier	décembre dernier	douze mois	le mois dernier	décembre dernier	douze mois
en milliers (sauf les taux)									
Les deux sexes, 15 ans et plus									
Population	10 873,9	10 883,6	...	9,7	29,1	137,2	0,1	0,3	1,3
Population active	7 267,9	7 280,5	19,9	12,6	31,0	92,9	0,2	0,4	1,3
Emploi	6 685,2	6 690,8	19,3	5,6	31,2	136,9	0,1	0,5	2,1
Emploi à temps plein	5 389,2	5 452,5	24,9	63,3	78,2	153,2	1,2	1,5	2,9
Chômage	582,7	589,8	17,7	7,1	-0,1	-43,8	1,2	0,0	-6,9
Taux d'activité	66,8	66,9	0,2	0,1	0,1	0,0
Taux de chômage	8,0	8,1	0,2	0,1	0,0	-0,7
Taux d'emploi	61,5	61,5	0,2	0,0	0,1	0,5
Taux de temps partiel	19,4	18,5	0,3	-0,9	-0,8	-0,6
Les deux sexes, 15 à 24 ans									
Population	1 781,3	1 781,7	...	0,4	0,7	4,2	0,0	0,0	0,2
Population active	1 100,8	1 102,3	11,8	1,5	26,0	-10,0	0,1	2,4	-0,9
Emploi	924,0	924,0	10,8	0,0	23,9	7,7	0,0	2,7	0,8
Chômage	176,8	178,3	10,3	1,5	2,0	-17,7	0,8	1,1	-9,0
Taux d'activité	61,8	61,9	0,7	0,1	1,5	-0,7
Taux de chômage	16,1	16,2	0,9	0,1	-0,2	-1,4
Taux d'emploi	51,9	51,9	0,6	0,0	1,4	0,4
Taux de temps partiel	51,6	51,1	1,2	-0,5	-0,6	-1,7
Hommes, 25 ans et plus									
Population	4 409,3	4 413,9	...	4,6	14,0	63,1	0,1	0,3	1,5
Population active	3 224,5	3 235,4	9,9	10,9	-10,1	63,0	0,3	-0,3	2,0
Emploi	3 011,0	3 018,1	10,6	7,1	-6,2	97,1	0,2	-0,2	3,3
Chômage	213,5	217,3	9,9	3,8	-3,9	-34,0	1,8	-1,8	-13,5
Taux d'activité	73,1	73,3	0,2	0,2	-0,5	0,4
Taux de chômage	6,6	6,7	0,3	0,1	-0,1	-1,2
Taux d'emploi	68,3	68,4	0,2	0,1	-0,3	1,3
Taux de temps partiel	7,6	6,9	0,4	-0,7	-0,7	-0,3
Femmes, 25 ans et plus									
Population	4 683,2	4 688,0	...	4,8	14,4	69,8	0,1	0,3	1,5
Population active	2 942,5	2 942,9	11,4	0,4	15,3	40,0	0,0	0,5	1,4
Emploi	2 750,2	2 748,6	10,9	-1,6	13,4	31,9	-0,1	0,5	1,2
Chômage	192,3	194,2	9,3	1,9	1,8	7,9	1,0	0,9	4,2
Taux d'activité	62,8	62,8	0,2	0,0	0,2	-0,1
Taux de chômage	6,5	6,6	0,3	0,1	0,0	0,2
Taux d'emploi	58,7	58,6	0,2	-0,1	0,1	-0,2
Taux de temps partiel	21,5	20,3	0,5	-1,2	-1,3	-0,3
Branche d'activité	6 685,2	6 690,8	19,3	5,6	31,2	136,9	0,1	0,5	2,1
Secteur de la production de biens	1 431,8	1 427,6	17,1	-4,2	19,0	32,8	-0,3	1,3	2,4
Agriculture	95,9	89,2	3,8	-6,7	5,9	1,0	-7,0	7,1	1,1
Foresterie, pêche, mines, exploitation en carrière, et extraction de pétrole et de gaz	42,8	39,7	2,8	-3,1	2,5	-0,5	-7,2	6,7	-1,2
Services publics	50,2	52,8	3,2	2,6	-3,7	-5,2	5,2	-6,5	-9,0
Construction	426,6	439,4	10,5	12,8	14,5	26,3	3,0	3,4	6,4
Fabrication	816,4	806,5	13,4	-9,9	-0,3	11,1	-1,2	0,0	1,4
Secteur des services	5 253,4	5 263,2	22,8	9,8	12,2	104,1	0,2	0,2	2,0
Commerce	1 013,6	992,3	15,8	-21,3	-21,7	-15,2	-2,1	-2,1	-1,5
Transport et entreposage	324,9	323,5	8,9	-1,4	-0,7	30,4	-0,4	-0,2	10,4
Finance, assurances, immobilier et location	500,9	501,1	11,2	0,2	-2,6	1,3	0,0	-0,5	0,3
Services professionnels, scientifiques et techniques	548,2	557,8	12,2	9,6	23,4	6,0	1,8	4,4	1,1
Services aux entreprises, services relatifs aux bâtiments et autres services de soutien	270,5	280,1	10,0	9,6	-8,5	21,1	3,5	-2,9	8,1
Services d'enseignement	472,3	485,7	10,8	13,4	6,1	-11,1	2,8	1,3	-2,2
Soins de santé et assistance sociale	746,9	751,7	11,7	4,8	18,3	41,9	0,6	2,5	5,9
Information, culture et loisirs	349,8	334,6	10,2	-15,2	-3,1	35,5	-4,3	-0,9	11,9
Hébergement et services de restauration	371,0	388,7	10,7	17,7	4,6	-20,3	4,8	1,2	-5,0
Autres services	273,6	277,5	9,1	3,9	9,6	7,3	1,4	3,6	2,7
Administrations publiques	381,7	370,2	8,7	-11,5	-13,1	7,2	-3,0	-3,4	2,0

1. Erreur-type moyenne du changement entre deux mois (voir « Erreur d'échantillonnage » dans Qualité des données pour plus d'explications).

Note(s) : Tableaux CANSIM connexes 282-0087, 282-0088.

Tableau 4-7
Certaines caractéristiques de la population active (données désaisonnalisées) — Manitoba

	Février 2011	Mars 2011	E.-T. ¹	Variation depuis			Variation en pourcentage depuis		
				le mois dernier	décembre dernier	douze mois	le mois dernier	décembre dernier	douze mois
en milliers (sauf les taux)									
Les deux sexes, 15 ans et plus									
Population	949,1	949,9	...	0,8	2,9	12,8	0,1	0,3	1,4
Population active	659,7	664,1	2,6	4,4	9,5	15,1	0,7	1,5	2,3
Emploi	624,9	627,3	2,7	2,4	6,8	12,4	0,4	1,1	2,0
Emploi à temps plein	500,9	504,1	3,8	3,2	2,5	11,3	0,6	0,5	2,3
Chômage	34,8	36,8	2,1	2,0	2,7	2,7	5,7	7,9	7,9
Taux d'activité	69,5	69,9	0,3	0,4	0,8	0,6
Taux de chômage	5,3	5,5	0,3	0,2	0,3	0,2
Taux d'emploi	65,8	66,0	0,3	0,2	0,5	0,4
Taux de temps partiel	19,8	19,6	0,6	-0,2	0,5	-0,2
Les deux sexes, 15 à 24 ans									
Population	164,7	164,7	...	0,0	0,3	1,4	0,0	0,2	0,9
Population active	113,9	115,1	1,6	1,2	2,5	4,4	1,1	2,2	4,0
Emploi	100,3	102,0	1,6	1,7	1,6	3,1	1,7	1,6	3,1
Chômage	13,6	13,0	1,4	-0,6	0,8	1,3	-4,4	6,6	11,1
Taux d'activité	69,2	69,9	1,0	0,7	1,4	2,1
Taux de chômage	11,9	11,3	1,2	-0,6	0,5	0,7
Taux d'emploi	60,9	61,9	1,0	1,0	0,8	1,3
Taux de temps partiel	42,2	43,2	1,8	1,1	-1,1	0,8
Hommes, 25 ans et plus									
Population	384,3	384,7	...	0,4	1,3	5,8	0,1	0,3	1,5
Population active	292,9	294,4	1,3	1,5	2,7	6,5	0,5	0,9	2,3
Emploi	281,6	279,9	1,5	-1,7	0,5	3,5	-0,6	0,2	1,3
Chômage	11,4	14,5	1,2	3,1	2,3	3,0	27,2	18,9	26,1
Taux d'activité	76,2	76,5	0,3	0,3	0,4	0,5
Taux de chômage	3,9	4,9	0,4	1,0	0,7	0,9
Taux d'emploi	73,3	72,8	0,4	-0,5	-0,1	-0,1
Taux de temps partiel	7,9	8,4	0,6	0,5	1,3	0,2
Femmes, 25 ans et plus									
Population	400,1	400,5	...	0,4	1,4	5,6	0,1	0,4	1,4
Population active	252,9	254,6	1,5	1,7	4,2	4,1	0,7	1,7	1,6
Emploi	243,0	245,3	1,5	2,3	4,6	5,7	0,9	1,9	2,4
Chômage	9,9	9,3	1,1	-0,6	-0,4	-1,6	-6,1	-4,1	-14,7
Taux d'activité	63,2	63,6	0,4	0,4	0,9	0,2
Taux de chômage	3,9	3,7	0,4	-0,2	-0,2	-0,7
Taux d'emploi	60,7	61,2	0,4	0,5	0,9	0,5
Taux de temps partiel	24,4	22,7	0,9	-1,7	0,0	-1,3
Branche d'activité	624,9	627,3	2,7	2,4	6,8	12,4	0,4	1,1	2,0
Secteur de la production de biens	153,3	151,6	2,4	-1,7	0,1	12,8	-1,1	0,1	9,2
Agriculture	24,2	22,7	1,2	-1,5	-2,5	-2,3	-6,2	-9,9	-9,2
Foresterie, pêche, mines, exploitation en carrière, et extraction de pétrole et de gaz	6,3	6,5	0,6	0,2	-0,8	-0,7	3,2	-11,0	-9,7
Services publics	8,8	8,7	0,6	-0,1	-0,3	0,9	-1,1	-3,3	11,5
Construction	40,8	46,2	1,5	5,4	4,3	9,1	13,2	10,3	24,5
Fabrication	73,3	67,5	1,6	-5,8	-0,7	5,8	-7,9	-1,0	9,4
Secteur des services	471,5	475,7	3,1	4,2	6,7	-0,4	0,9	1,4	-0,1
Commerce	94,2	95,1	2,1	0,9	1,4	2,3	1,0	1,5	2,5
Transport et entreposage	33,5	33,1	1,3	-0,4	-1,6	-3,5	-1,2	-4,6	-9,6
Finance, assurances, immobilier et location	34,3	34,6	1,3	0,3	0,3	-0,2	0,9	0,9	-0,6
Services professionnels, scientifiques et techniques	26,6	26,9	1,3	0,3	-0,3	1,0	1,1	-1,1	3,9
Services aux entreprises, services relatifs aux bâtiments et autres services de soutien	17,8	18,2	1,2	0,4	1,9	-2,6	2,2	11,7	-12,5
Services d'enseignement	49,5	47,4	1,5	-2,1	-1,9	-3,2	-4,2	-3,9	-6,3
Soins de santé et assistance sociale	95,2	96,9	1,9	1,7	1,8	10,3	1,8	1,9	11,9
Information, culture et loisirs	22,6	25,0	1,2	2,4	1,9	2,2	10,6	8,2	9,6
Hébergement et services de restauration	37,8	39,3	1,6	1,5	2,5	-1,9	4,0	6,8	-4,6
Autres services	25,5	24,5	1,2	-1,0	1,4	-3,7	-3,9	6,1	-13,1
Administrations publiques	34,6	34,8	1,2	0,2	-0,7	-1,1	0,6	-2,0	-3,1

1. Erreur-type moyenne du changement entre deux mois (voir « Erreur d'échantillonnage » dans Qualité des données pour plus d'explications).

Note(s) : Tableaux CANSIM connexes 282-0087, 282-0088.

Tableau 4-8
Certaines caractéristiques de la population active (données désaisonnalisées) — Saskatchewan

	Février 2011	Mars 2011	E.-T. ¹	Variation depuis			Variation en pourcentage depuis		
				le mois dernier	décembre dernier	douze mois	le mois dernier	décembre dernier	douze mois
en milliers (sauf les taux)									
Les deux sexes, 15 ans et plus									
Population	796,7	797,2	...	0,5	1,8	9,7	0,1	0,2	1,2
Population active	554,7	553,3	2,4	-1,4	-1,2	-1,5	-0,3	-0,2	-0,3
Emploi	523,2	524,4	2,5	1,2	0,3	-1,6	0,2	0,1	-0,3
Emploi à temps plein	433,4	430,0	3,2	-3,4	-1,1	-0,3	-0,8	-0,3	-0,1
Chômage	31,5	29,0	1,9	-2,5	-1,5	0,2	-7,9	-4,9	0,7
Taux d'activité	69,6	69,4	0,3	-0,2	-0,3	-1,1
Taux de chômage	5,7	5,2	0,3	-0,5	-0,3	0,0
Taux d'emploi	65,7	65,8	0,3	0,1	-0,1	-1,0
Taux de temps partiel	17,2	18,0	0,5	0,8	0,2	-0,2
Les deux sexes, 15 à 24 ans									
Population	137,4	137,3	...	-0,1	-0,4	-0,9	-0,1	-0,3	-0,7
Population active	93,5	92,6	1,4	-0,9	-0,1	-5,4	-1,0	-0,1	-5,5
Emploi	81,8	82,1	1,5	0,3	-1,0	-6,6	0,4	-1,2	-7,4
Chômage	11,7	10,5	1,1	-1,2	1,0	1,2	-10,3	10,5	12,9
Taux d'activité	68,0	67,4	1,0	-0,6	0,1	-3,5
Taux de chômage	12,5	11,3	1,2	-1,2	1,1	1,8
Taux d'emploi	59,5	59,8	1,1	0,3	-0,5	-4,4
Taux de temps partiel	36,1	37,3	1,8	1,2	0,9	0,1
Hommes, 25 ans et plus									
Population	323,9	324,2	...	0,3	1,1	5,8	0,1	0,3	1,8
Population active	248,2	248,1	1,1	-0,1	-0,9	3,2	0,0	-0,4	1,3
Emploi	236,8	238,1	1,3	1,3	1,2	4,4	0,5	0,5	1,9
Chômage	11,4	10,1	1,1	-1,3	-2,1	-1,1	-11,4	-17,2	-9,8
Taux d'activité	76,6	76,5	0,4	-0,1	-0,6	-0,4
Taux de chômage	4,6	4,1	0,4	-0,5	-0,8	-0,5
Taux d'emploi	73,1	73,4	0,4	0,3	0,1	0,0
Taux de temps partiel	5,6	6,4	0,6	0,8	0,1	-0,4
Femmes, 25 ans et plus									
Population	335,3	335,7	...	0,4	1,1	4,8	0,1	0,3	1,5
Population active	213,0	212,5	1,4	-0,5	-0,3	0,5	-0,2	-0,1	0,2
Emploi	204,5	204,2	1,5	-0,3	0,1	0,6	-0,1	0,0	0,3
Chômage	8,5	8,4	1,0	-0,1	-0,4	0,0	-1,2	-4,5	0,0
Taux d'activité	63,5	63,3	0,4	-0,2	-0,3	-0,8
Taux de chômage	4,0	4,0	0,5	0,0	-0,1	0,0
Taux d'emploi	61,0	60,8	0,4	-0,2	-0,2	-0,7
Taux de temps partiel	23,0	23,8	1,0	0,8	0,3	0,8
Branche d'activité									
Population	523,2	524,3	2,5	1,1	0,2	-1,7	0,2	0,0	-0,3
Secteur de la production de biens	140,4	142,6	2,3	2,2	4,9	-2,7	1,6	3,6	-1,9
Agriculture	39,6	42,6	1,4	3,0	3,8	-1,2	7,6	9,8	-2,7
Foresterie, pêche, mines, exploitation en carrière, et extraction de pétrole et de gaz	23,9	23,6	1,2	-0,3	-0,2	-3,8	-1,3	-0,8	-13,9
Services publics	6,0	6,3	0,5	0,3	0,6	1,2	5,0	10,5	23,5
Construction	41,6	41,2	1,5	-0,4	2,2	1,9	-1,0	5,6	4,8
Fabrication	29,2	28,8	1,2	-0,4	-1,6	-0,9	-1,4	-5,3	-3,0
Secteur des services	382,8	381,7	2,9	-1,1	-4,7	1,0	-0,3	-1,2	0,3
Commerce	81,9	79,8	1,9	-2,1	-2,0	0,4	-2,6	-2,4	0,5
Transport et entreposage	25,3	25,4	1,1	0,1	-1,6	-0,6	0,4	-5,9	-2,3
Finance, assurances, immobilier et location	31,6	30,9	1,1	-0,7	0,8	0,0	-2,2	2,7	0,0
Services professionnels, scientifiques et techniques	22,1	23,3	1,1	1,2	1,9	-0,9	5,4	8,9	-3,7
Services aux entreprises, services relatifs aux bâtiments et autres services de soutien	11,3	11,2	0,8	-0,1	0,7	-1,7	-0,9	6,7	-13,2
Services d'enseignement	39,0	39,3	1,4	0,3	0,3	0,8	0,8	0,8	2,1
Soins de santé et assistance sociale	65,1	65,3	1,6	0,2	-2,1	-2,5	0,3	-3,1	-3,7
Information, culture et loisirs	20,3	19,4	1,0	-0,9	-1,6	1,1	-4,4	-7,6	6,0
Hébergement et services de restauration	30,0	31,1	1,3	1,1	-1,1	1,0	3,7	-3,4	3,3
Autres services	26,0	25,8	1,1	-0,2	-1,4	2,6	-0,8	-5,1	11,2
Administrations publiques	30,2	30,2	1,0	0,0	1,3	0,7	0,0	4,5	2,4

1. Erreur-type moyenne du changement entre deux mois (voir « Erreur d'échantillonnage » dans Qualité des données pour plus d'explications).

Note(s) : Tableaux CANSIM connexes 282-0087, 282-0088.

Tableau 4-9
Certaines caractéristiques de la population active (données désaisonnalisées) — Alberta

	Février 2011	Mars 2011	E.-T. ¹	Variation depuis			Variation en pourcentage depuis		
				le mois dernier	décembre dernier	douze mois	le mois dernier	décembre dernier	douze mois
en milliers (sauf les taux)									
Les deux sexes, 15 ans et plus									
Population	2 987,2	2 990,1	...	2,9	10,7	43,2	0,1	0,4	1,5
Population active	2 191,7	2 188,5	9,0	-3,2	37,9	34,1	-0,1	1,8	1,6
Emploi	2 067,5	2 064,3	9,2	-3,2	32,1	68,8	-0,2	1,6	3,4
Emploi à temps plein	1 687,1	1 698,0	12,0	10,9	22,7	53,9	0,6	1,4	3,3
Chômage	124,2	124,2	7,5	0,0	5,8	-34,7	0,0	4,9	-21,8
Taux d'activité	73,4	73,2	0,3	-0,2	1,0	0,1
Taux de chômage	5,7	5,7	0,3	0,0	0,2	-1,7
Taux d'emploi	69,2	69,0	0,3	-0,2	0,8	1,3
Taux de temps partiel	18,4	17,7	0,5	-0,7	0,2	0,1
Les deux sexes, 15 à 24 ans									
Population	509,9	509,2	...	-0,7	-2,2	-6,2	-0,1	-0,4	-1,2
Population active	349,9	350,1	5,2	0,2	3,5	-8,4	0,1	1,0	-2,3
Emploi	310,4	312,7	5,1	2,3	-0,9	3,0	0,7	-0,3	1,0
Chômage	39,5	37,3	4,4	-2,2	4,3	-11,6	-5,6	13,0	-23,7
Taux d'activité	68,6	68,8	1,0	0,2	1,0	-0,8
Taux de chômage	11,3	10,7	1,2	-0,6	1,2	-2,9
Taux d'emploi	60,9	61,4	1,0	0,5	0,1	1,3
Taux de temps partiel	39,3	38,8	1,7	-0,5	0,9	2,5
Hommes, 25 ans et plus									
Population	1 259,4	1 261,2	...	1,8	6,4	25,5	0,1	0,5	2,1
Population active	1 018,2	1 023,7	4,6	5,5	13,1	32,6	0,5	1,3	3,3
Emploi	968,2	973,2	5,3	5,0	11,7	39,7	0,5	1,2	4,3
Chômage	50,0	50,5	4,6	0,5	1,4	-7,1	1,0	2,9	-12,3
Taux d'activité	80,8	81,2	0,4	0,4	0,7	1,0
Taux de chômage	4,9	4,9	0,5	0,0	0,0	-0,9
Taux d'emploi	76,9	77,2	0,4	0,3	0,6	1,7
Taux de temps partiel	6,2	6,0	0,5	-0,2	-0,1	0,2
Femmes, 25 ans et plus									
Population	1 217,9	1 219,7	...	1,8	6,4	23,8	0,1	0,5	2,0
Population active	823,7	814,8	5,2	-8,9	21,4	10,0	-1,1	2,7	1,2
Emploi	788,9	778,4	5,1	-10,5	21,3	26,1	-1,3	2,8	3,5
Chômage	34,8	36,3	3,7	1,5	0,0	-16,1	4,3	0,0	-30,7
Taux d'activité	67,6	66,8	0,4	-0,8	1,4	-0,5
Taux de chômage	4,2	4,5	0,5	0,3	-0,1	-2,0
Taux d'emploi	64,8	63,8	0,4	-1,0	1,4	0,9
Taux de temps partiel	25,1	23,9	0,9	-1,2	0,3	-0,6
Branche d'activité	2 067,5	2 064,3	9,2	-3,2	32,1	68,8	-0,2	1,6	3,4
Secteur de la production de biens	573,3	580,1	8,8	6,8	23,7	49,4	1,2	4,3	9,3
Agriculture	51,7	52,5	3,1	0,8	8,9	6,8	1,5	20,4	14,9
Foresterie, pêche, mines, exploitation en carrière, et extraction de pétrole et de gaz	150,5	153,3	4,6	2,8	0,3	8,4	1,9	0,2	5,8
Services publics	19,4	18,3	1,7	-1,1	-0,8	1,0	-5,7	-4,2	5,8
Construction	208,1	207,3	6,4	-0,8	-8,1	9,4	-0,4	-3,8	4,7
Fabrication	143,5	148,8	4,9	5,3	23,5	23,8	3,7	18,8	19,0
Secteur des services	1 494,2	1 484,2	10,9	-10,0	8,4	19,4	-0,7	0,6	1,3
Commerce	311,5	323,0	7,3	11,5	9,9	26,2	3,7	3,2	8,8
Transport et entreposage	98,7	100,7	4,2	2,0	-6,8	-3,7	2,0	-6,3	-3,5
Finance, assurances, immobilier et location	91,3	90,1	4,5	-1,2	-8,7	-12,4	-1,3	-8,8	-12,1
Services professionnels, scientifiques et techniques	160,5	164,4	5,1	3,9	5,7	17,4	2,4	3,6	11,8
Services aux entreprises, services relatifs aux bâtiments et autres services de soutien	74,8	74,7	4,2	-0,1	1,4	5,7	-0,1	1,9	8,3
Services d'enseignement	135,9	126,8	5,0	-9,1	5,4	0,8	-6,7	4,4	0,6
Soins de santé et assistance sociale	226,7	210,3	5,6	-16,4	-9,7	-9,4	-7,2	-4,4	-4,3
Information, culture et loisirs	73,3	74,6	4,1	1,3	3,3	-8,1	1,8	4,6	-9,8
Hébergement et services de restauration	126,2	134,0	5,6	7,8	15,2	1,2	6,2	12,8	0,9
Autres services	108,0	107,7	4,2	-0,3	3,0	9,7	-0,3	2,9	9,9
Administrations publiques	87,4	77,9	3,6	-9,5	-10,2	-7,9	-10,9	-11,6	-9,2

1. Erreur-type moyenne du changement entre deux mois (voir « Erreur d'échantillonnage » dans Qualité des données pour plus d'explications).

Note(s) : Tableaux CANSIM connexes 282-0087, 282-0088.

Tableau 4-10
Certaines caractéristiques de la population active (données désaisonnalisées) — Colombie-Britannique

	Février 2011	Mars 2011	E.-T. ¹	Variation depuis			Variation en pourcentage depuis		
				le mois dernier	décembre dernier	douze mois	le mois dernier	décembre dernier	douze mois
en milliers (sauf les taux)									
Les deux sexes, 15 ans et plus									
Population	3 763,8	3 767,2	...	3,4	11,9	56,2	0,1	0,3	1,5
Population active	2 478,2	2 464,0	10,2	-14,2	18,4	26,0	-0,6	0,8	1,1
Emploi	2 260,5	2 264,0	10,1	3,5	3,3	19,9	0,2	0,1	0,9
Emploi à temps plein	1 742,8	1 738,9	14,3	-3,9	6,5	-11,7	-0,2	0,4	-0,7
Chômage	217,6	200,0	8,9	-17,6	15,1	6,1	-8,1	8,2	3,1
Taux d'activité	65,8	65,4	0,3	-0,4	0,3	-0,3
Taux de chômage	8,8	8,1	0,3	-0,7	0,5	0,1
Taux d'emploi	60,1	60,1	0,3	0,0	-0,1	-0,4
Taux de temps partiel	22,9	23,2	0,6	0,3	-0,2	1,2
Les deux sexes, 15 à 24 ans									
Population	592,2	592,2	...	0,0	0,2	1,0	0,0	0,0	0,2
Population active	375,9	370,8	6,0	-5,1	6,6	-5,3	-1,4	1,8	-1,4
Emploi	321,3	314,5	5,5	-6,8	-5,4	-9,2	-2,1	-1,7	-2,8
Chômage	54,5	56,3	5,1	1,8	11,9	3,9	3,3	26,8	7,4
Taux d'activité	63,5	62,6	1,0	-0,9	1,1	-1,0
Taux de chômage	14,5	15,2	1,3	0,7	3,0	1,3
Taux d'emploi	54,3	53,1	0,9	-1,2	-0,9	-1,7
Taux de temps partiel	49,3	49,1	2,0	-0,2	-1,3	1,8
Hommes, 25 ans et plus									
Population	1 547,1	1 548,8	...	1,7	5,7	27,1	0,1	0,4	1,8
Population active	1 112,2	1 107,2	5,3	-5,0	10,4	8,3	-0,4	0,9	0,8
Emploi	1 022,8	1 030,7	5,7	7,9	8,2	16,8	0,8	0,8	1,7
Chômage	89,4	76,5	5,1	-12,9	2,3	-8,6	-14,4	3,1	-10,1
Taux d'activité	71,9	71,5	0,3	-0,4	0,4	-0,7
Taux de chômage	8,0	6,9	0,4	-1,1	0,1	-0,8
Taux d'emploi	66,1	66,5	0,4	0,4	0,2	-0,1
Taux de temps partiel	9,9	10,5	0,6	0,6	0,6	1,3
Femmes, 25 ans et plus									
Population	1 624,5	1 626,2	...	1,7	6,0	28,1	0,1	0,4	1,8
Population active	990,1	986,0	5,9	-4,1	1,4	23,1	-0,4	0,1	2,4
Emploi	916,4	918,8	5,8	2,4	0,5	12,3	0,3	0,1	1,4
Chômage	73,7	67,2	4,6	-6,5	0,9	10,8	-8,8	1,4	19,1
Taux d'activité	60,9	60,6	0,4	-0,3	-0,2	0,3
Taux de chômage	7,4	6,8	0,5	-0,6	0,1	0,9
Taux d'emploi	56,4	56,5	0,4	0,1	-0,2	-0,2
Taux de temps partiel	28,2	28,6	1,0	0,4	-0,3	1,3
Branche d'activité	2 260,5	2 264,0	10,1	3,5	3,3	19,9	0,2	0,1	0,9
Secteur de la production de biens	443,1	449,4	8,9	6,3	4,4	6,1	1,4	1,0	1,4
Agriculture	27,6	28,1	2,6	0,5	-4,2	-3,8	1,8	-13,0	-11,9
Foresterie, pêche, mines, exploitation en carrière, et extraction de pétrole et de gaz	38,1	38,1	2,7	0,0	0,5	-5,4	0,0	1,3	-12,4
Services publics	15,3	16,9	1,7	1,6	3,0	1,5	10,5	21,6	9,7
Construction	197,3	201,2	6,6	3,9	18,9	5,9	2,0	10,4	3,0
Fabrication	164,7	165,2	5,8	0,5	-13,8	8,0	0,3	-7,7	5,1
Secteur des services	1 817,5	1 814,5	11,9	-3,0	-1,2	13,7	-0,2	-0,1	0,8
Commerce	359,8	360,8	8,2	1,0	-4,7	-11,9	0,3	-1,3	-3,2
Transport et entreposage	122,2	121,8	5,2	-0,4	-7,8	14,8	-0,3	-6,0	13,8
Finance, assurances, immobilier et location	145,7	142,4	5,3	-3,3	6,9	5,1	-2,3	5,1	3,7
Services professionnels, scientifiques et techniques	172,6	175,5	6,2	2,9	0,4	5,8	1,7	0,2	3,4
Services aux entreprises, services relatifs aux bâtiments et autres services de soutien	92,6	90,0	4,8	-2,6	-3,0	7,2	-2,8	-3,2	8,7
Services d'enseignement	170,8	169,9	5,8	-0,9	-0,8	-0,6	-0,5	-0,5	-0,4
Soins de santé et assistance sociale	260,8	260,0	6,8	-0,8	2,4	-6,4	-0,3	0,9	-2,4
Information, culture et loisirs	105,2	106,0	5,1	0,8	0,5	-7,9	0,8	0,5	-6,9
Hébergement et services de restauration	169,5	173,8	6,1	4,3	10,9	11,7	2,5	6,7	7,2
Autres services	102,9	100,6	4,7	-2,3	-6,6	-4,9	-2,2	-6,2	-4,6
Administrations publiques	115,4	113,6	4,5	-1,8	0,5	0,7	-1,6	0,4	0,6

1. Erreur-type moyenne du changement entre deux mois (voir « Erreur d'échantillonnage » dans Qualité des données pour plus d'explications).

Note(s) : Tableaux CANSIM connexes 282-0087, 282-0088.

Tableau 5-1

Caractéristiques de la population active selon la région métropolitaine de recensement (données désaisonnalisées) — Moyennes mobiles de trois mois

	Février 2011	Mars 2011	E.-T.1	Variation depuis			Variation en pourcentage depuis		
				le mois dernier	décembre dernier	douze mois	le mois dernier	décembre dernier	douze mois
en milliers (sauf les taux)									
St. John's, Terre-Neuve-et-Labrador									
Population	160,5	160,6	...	0,1	0,4	1,7	0,1	0,2	1,1
Population active	111,2	112,1	0,8	0,9	2,8	3,1	0,8	2,6	2,8
Emploi	103,7	104,8	0,8	1,1	3,2	4,5	1,1	3,1	4,5
Chômage	7,5	7,3	0,4	-0,2	-0,5	-1,5	-2,7	-6,4	-17,0
Taux d'activité	69,3	69,8	0,5	0,5	1,6	1,2
Taux de chômage	6,7	6,5	0,4	-0,2	-0,6	-1,6
Taux d'emploi	64,6	65,3	0,5	0,7	1,9	2,2
Halifax, Nouvelle-Écosse									
Population	337,2	337,6	...	0,4	1,3	5,2	0,1	0,4	1,6
Population active	237,2	238,0	1,1	0,8	4,1	1,0	0,3	1,8	0,4
Emploi	221,3	222,3	1,2	1,0	4,5	0,2	0,5	2,1	0,1
Chômage	15,9	15,7	0,6	-0,2	-0,3	0,7	-1,3	-1,9	4,7
Taux d'activité	70,3	70,5	0,3	0,2	0,9	-0,8
Taux de chômage	6,7	6,6	0,3	-0,1	-0,2	0,3
Taux d'emploi	65,6	65,8	0,4	0,2	1,0	-1,0
Moncton, Nouveau-Brunswick									
Population	114,3	114,5	...	0,2	0,5	1,8	0,2	0,4	1,6
Population active	76,1	76,5	0,7	0,4	0,1	1,6	0,5	0,1	2,1
Emploi	69,9	70,3	0,7	0,4	0,0	0,5	0,6	0,0	0,7
Chômage	6,2	6,2	0,3	0,0	0,0	1,1	0,0	0,0	21,6
Taux d'activité	66,6	66,8	0,6	0,2	-0,2	0,3
Taux de chômage	8,1	8,1	0,4	0,0	0,0	1,3
Taux d'emploi	61,2	61,4	0,6	0,2	-0,3	-0,5
Saint John, Nouveau-Brunswick									
Population	105,9	105,9	...	0,0	0,2	0,8	0,0	0,2	0,8
Population active	68,3	68,3	0,8	0,0	-0,5	-1,8	0,0	-0,7	-2,6
Emploi	63,8	63,9	0,8	0,1	-0,5	-0,7	0,2	-0,8	-1,1
Chômage	4,5	4,4	0,4	-0,1	0,0	-1,0	-2,2	0,0	-18,5
Taux d'activité	64,5	64,5	0,7	0,0	-0,6	-2,2
Taux de chômage	6,6	6,4	0,5	-0,2	0,0	-1,3
Taux d'emploi	60,2	60,3	0,7	0,1	-0,6	-1,2
Saguenay, Québec									
Population	126,5	126,5	...	0,0	0,0	0,1	0,0	0,0	0,1
Population active	75,9	76,1	0,8	0,2	2,4	-0,7	0,3	3,3	-0,9
Emploi	69,7	70,2	0,8	0,5	2,2	-0,6	0,7	3,2	-0,8
Chômage	6,2	5,9	0,4	-0,3	0,1	-0,1	-4,8	1,7	-1,7
Taux d'activité	60,0	60,2	0,6	0,2	1,9	-0,6
Taux de chômage	8,2	7,8	0,5	-0,4	-0,1	0,0
Taux d'emploi	55,1	55,5	0,7	0,4	1,7	-0,5
Québec, Québec									
Population	633,1	633,7	...	0,6	1,9	7,9	0,1	0,3	1,3
Population active	439,4	438,9	3,3	-0,5	-6,5	24,3	-0,1	-1,5	5,9
Emploi	416,7	411,1	3,4	-5,6	-12,7	15,0	-1,3	-3,0	3,8
Chômage	22,7	27,8	1,4	5,1	6,2	9,2	22,5	28,7	49,5
Taux d'activité	69,4	69,3	0,5	-0,1	-1,2	3,0
Taux de chômage	5,2	6,3	0,3	1,1	1,5	1,8
Taux d'emploi	65,8	64,9	0,5	-0,9	-2,2	1,6
Sherbrooke, Québec									
Population	164,1	164,3	...	0,2	0,5	2,2	0,1	0,3	1,4
Population active	106,3	106,3	0,8	0,0	2,3	9,9	0,0	2,2	10,3
Emploi	98,6	98,5	0,8	-0,1	2,3	9,5	-0,1	2,4	10,7
Chômage	7,7	7,8	0,4	0,1	0,1	0,4	1,3	1,3	5,4
Taux d'activité	64,8	64,7	0,5	-0,1	1,2	5,2
Taux de chômage	7,2	7,3	0,4	0,1	-0,1	-0,4
Taux d'emploi	60,1	60,0	0,5	-0,1	1,3	5,1

Voir les notes à la fin du tableau.

Tableau 5-1 – suite

Caractéristiques de la population active selon la région métropolitaine de recensement (données désaisonnalisées) — Moyennes mobiles de trois mois

	Février 2011	Mars 2011	E.-T. ¹	Variation depuis			Variation en pourcentage depuis		
				le mois dernier	décembre dernier	douze mois	le mois dernier	décembre dernier	douze mois
en milliers (sauf les taux)									
Trois-Rivières, Québec									
Population	124,2	124,3	...	0,1	0,3	1,2	0,1	0,2	1,0
Population active	75,4	75,6	0,8	0,2	1,9	4,9	0,3	2,6	6,9
Emploi	69,1	69,2	0,8	0,1	1,7	5,6	0,1	2,5	8,8
Chômage	6,3	6,4	0,4	0,1	0,2	-0,7	1,6	3,2	-9,9
Taux d'activité	60,7	60,8	0,6	0,1	1,4	3,4
Taux de chômage	8,4	8,5	0,5	0,1	0,1	-1,5
Taux d'emploi	55,6	55,7	0,6	0,1	1,3	4,0
Montréal, Québec									
Population	3 204,8	3 208,2	...	3,4	10,3	41,3	0,1	0,3	1,3
Population active	2 126,3	2 134,7	7,4	8,4	19,5	-12,5	0,4	0,9	-0,6
Emploi	1 953,5	1 962,2	7,6	8,7	26,1	9,7	0,4	1,3	0,5
Chômage	172,8	172,5	4,7	-0,3	-6,6	-22,2	-0,2	-3,7	-11,4
Taux d'activité	66,3	66,5	0,2	0,2	0,4	-1,3
Taux de chômage	8,1	8,1	0,2	0,0	-0,4	-1,0
Taux d'emploi	61,0	61,2	0,2	0,2	0,7	-0,5
Ottawa-Gatineau, Ontario/Québec									
Population	1 025,9	1 027,4	...	1,5	4,4	18,8	0,1	0,4	1,9
Population active	733,7	738,3	3,6	4,6	6,4	7,6	0,6	0,9	1,0
Emploi	685,4	689,9	3,7	4,5	6,0	4,5	0,7	0,9	0,7
Chômage	48,2	48,5	1,8	0,3	0,4	3,3	0,6	0,8	7,3
Taux d'activité	71,5	71,9	0,4	0,4	0,4	-0,5
Taux de chômage	6,6	6,6	0,3	0,0	0,0	0,4
Taux d'emploi	66,8	67,2	0,4	0,4	0,3	-0,8
Ottawa-Gatineau, partie québécoise, Ontario/Québec									
Population	256,0	256,4	...	0,4	1,3	5,5	0,2	0,5	2,2
Population active	181,1	181,9	1,5	0,8	4,7	-1,1	0,4	2,7	-0,6
Emploi	169,6	169,6	1,5	0,0	3,5	-2,0	0,0	2,1	-1,2
Chômage	11,5	12,3	0,6	0,8	1,2	0,9	7,0	10,8	7,9
Taux d'activité	70,7	70,9	0,6	0,2	1,4	-2,0
Taux de chômage	6,4	6,8	0,3	0,4	0,5	0,6
Taux d'emploi	66,3	66,1	0,6	-0,2	1,0	-2,3
Ottawa-Gatineau, partie ontarienne, Ontario/Québec									
Population	769,9	770,9	...	1,0	3,0	13,1	0,1	0,4	1,7
Population active	552,5	556,4	3,3	3,9	1,7	8,8	0,7	0,3	1,6
Emploi	515,8	520,2	3,4	4,4	2,4	6,4	0,9	0,5	1,2
Chômage	36,8	36,2	1,7	-0,6	-0,7	2,4	-1,6	-1,9	7,1
Taux d'activité	71,8	72,2	0,4	0,4	0,0	-0,1
Taux de chômage	6,7	6,5	0,3	-0,2	-0,2	0,3
Taux d'emploi	67,0	67,5	0,4	0,5	0,1	-0,3
Kingston, Ontario									
Population	131,4	131,5	...	0,1	0,3	1,0	0,1	0,2	0,8
Population active	82,8	83,4	0,8	0,6	2,0	-0,4	0,7	2,5	-0,5
Emploi	77,6	77,7	0,8	0,1	1,8	-1,0	0,1	2,4	-1,3
Chômage	5,2	5,7	0,3	0,5	0,2	0,6	9,6	3,6	11,8
Taux d'activité	63,0	63,4	0,6	0,4	1,4	-0,8
Taux de chômage	6,3	6,8	0,4	0,5	0,0	0,7
Taux d'emploi	59,1	59,1	0,6	0,0	1,2	-1,2
Peterborough, Ontario									
Population	102,3	102,3	...	0,0	0,1	0,5	0,0	0,1	0,5
Population active	62,9	63,9	1,2	1,0	2,6	-0,1	1,6	4,2	-0,2
Emploi	57,1	57,7	1,2	0,6	1,6	0,6	1,1	2,9	1,1
Chômage	5,8	6,2	0,5	0,4	1,0	-0,7	6,9	19,2	-10,1
Taux d'activité	61,5	62,5	1,3	1,0	2,5	-0,4
Taux de chômage	9,2	9,7	0,9	0,5	1,2	-1,1
Taux d'emploi	55,8	56,4	1,3	0,6	1,5	0,3

Voir les notes à la fin du tableau.

Tableau 5-1 – suite

Caractéristiques de la population active selon la région métropolitaine de recensement (données désaisonnalisées) — Moyennes mobiles de trois mois

	Février 2011	Mars 2011	E.-T. ¹	Variation depuis			Variation en pourcentage depuis		
				le mois dernier	décembre dernier	douze mois	le mois dernier	décembre dernier	douze mois
en milliers (sauf les taux)									
Oshawa, Ontario									
Population	301,5	302,0	...	0,5	1,4	6,3	0,2	0,5	2,1
Population active	206,9	205,4	1,4	-1,5	-5,6	1,6	-0,7	-2,7	0,8
Emploi	188,5	187,2	1,5	-1,3	-4,0	4,1	-0,7	-2,1	2,2
Chômage	18,4	18,2	0,9	-0,2	-1,6	-2,5	-1,1	-8,1	-12,1
Taux d'activité	68,6	68,0	0,5	-0,6	-2,2	-0,9
Taux de chômage	8,9	8,9	0,4	0,0	-0,5	-1,3
Taux d'emploi	62,5	62,0	0,5	-0,5	-1,6	0,1
Toronto, Ontario									
Population	4 743,5	4 750,4	...	6,9	20,2	87,3	0,1	0,4	1,9
Population active	3 245,4	3 235,6	10,0	-9,8	7,8	57,6	-0,3	0,2	1,8
Emploi	2 976,2	2 959,6	10,1	-16,6	0,2	81,0	-0,6	0,0	2,8
Chômage	269,1	276,0	6,4	6,9	7,6	-23,4	2,6	2,8	-7,8
Taux d'activité	68,4	68,1	0,2	-0,3	-0,1	-0,1
Taux de chômage	8,3	8,5	0,2	0,2	0,2	-0,9
Taux d'emploi	62,7	62,3	0,2	-0,4	-0,3	0,6
Hamilton, Ontario									
Population	615,4	615,9	...	0,5	1,4	7,3	0,1	0,2	1,2
Population active	404,1	401,2	3,3	-2,9	-2,3	-2,6	-0,7	-0,6	-0,6
Emploi	377,1	377,2	3,4	0,1	1,6	5,2	0,0	0,4	1,4
Chômage	26,9	24,0	1,6	-2,9	-3,9	-7,8	-10,8	-14,0	-24,5
Taux d'activité	65,7	65,1	0,5	-0,6	-0,6	-1,2
Taux de chômage	6,7	6,0	0,4	-0,7	-0,9	-1,9
Taux d'emploi	61,3	61,2	0,6	-0,1	0,1	0,1
St. Catharines-Niagara, Ontario									
Population	338,3	338,3	...	0,0	0,0	1,1	0,0	0,0	0,3
Population active	215,2	216,4	1,6	1,2	4,4	2,3	0,6	2,1	1,1
Emploi	194,5	195,8	1,7	1,3	3,9	3,8	0,7	2,0	2,0
Chômage	20,7	20,6	0,9	-0,1	0,6	-1,4	-0,5	3,0	-6,4
Taux d'activité	63,6	64,0	0,5	0,4	1,3	0,5
Taux de chômage	9,6	9,5	0,4	-0,1	0,1	-0,8
Taux d'emploi	57,5	57,9	0,5	0,4	1,2	1,0
Kitchener-Cambridge-Waterloo, Ontario									
Population	405,7	406,1	...	0,4	1,3	6,1	0,1	0,3	1,5
Population active	290,4	295,8	1,9	5,4	13,5	13,0	1,9	4,8	4,6
Emploi	271,3	276,0	2,1	4,7	14,5	20,2	1,7	5,5	7,9
Chômage	19,1	19,9	1,1	0,8	-0,8	-7,1	4,2	-3,9	-26,3
Taux d'activité	71,6	72,8	0,5	1,2	3,1	2,1
Taux de chômage	6,6	6,7	0,4	0,1	-0,6	-2,8
Taux d'emploi	66,9	68,0	0,5	1,1	3,4	4,0
Brantford, Ontario									
Population	107,5	107,5	...	0,0	0,1	0,8	0,0	0,1	0,7
Population active	74,8	74,7	0,6	-0,1	-0,2	-0,4	-0,1	-0,3	-0,5
Emploi	67,8	67,8	0,6	0,0	-0,6	-0,1	0,0	-0,9	-0,1
Chômage	6,9	6,9	0,3	0,0	0,4	-0,3	0,0	6,2	-4,2
Taux d'activité	69,6	69,5	0,7	-0,1	-0,2	-0,9
Taux de chômage	9,2	9,2	0,6	0,0	0,5	-0,4
Taux d'emploi	63,1	63,1	0,7	0,0	-0,6	-0,5
Guelph, Ontario									
Population	112,7	112,8	...	0,1	0,3	1,4	0,1	0,3	1,3
Population active	77,6	79,1	0,9	1,5	2,1	-6,1	1,9	2,7	-7,2
Emploi	72,3	73,3	1,0	1,0	2,1	-4,6	1,4	2,9	-5,9
Chômage	5,2	5,8	0,5	0,6	0,0	-1,5	11,5	0,0	-20,5
Taux d'activité	68,9	70,1	0,8	1,2	1,7	-6,4
Taux de chômage	6,7	7,3	0,6	0,6	-0,2	-1,3
Taux d'emploi	64,2	65,0	0,9	0,8	1,7	-4,9

Voir les notes à la fin du tableau.

Tableau 5-1 – suite

Caractéristiques de la population active selon la région métropolitaine de recensement (données désaisonnalisées) — Moyennes mobiles de trois mois

	Février 2011	Mars 2011	E.-T. ¹	Variation depuis			Variation en pourcentage depuis		
				le mois dernier	décembre dernier	douze mois	le mois dernier	décembre dernier	douze mois
en milliers (sauf les taux)									
London, Ontario									
Population	410,3	410,6	...	0,3	0,9	4,6	0,1	0,2	1,1
Population active	264,4	267,3	2,0	2,9	4,6	-6,1	1,1	1,8	-2,2
Emploi	242,3	245,2	2,0	2,9	4,8	-3,2	1,2	2,0	-1,3
Chômage	22,1	22,1	1,1	0,0	-0,1	-2,9	0,0	-0,5	-11,6
Taux d'activité	64,4	65,1	0,5	0,7	1,0	-2,2
Taux de chômage	8,4	8,3	0,4	-0,1	-0,2	-0,8
Taux d'emploi	59,1	59,7	0,5	0,6	1,0	-1,5
Windsor, Ontario									
Population	267,8	267,6	...	-0,2	-0,5	-1,1	-0,1	-0,2	-0,4
Population active	165,9	167,0	1,5	1,1	3,0	-2,9	0,7	1,8	-1,7
Emploi	150,1	150,9	1,4	0,8	4,6	2,0	0,5	3,1	1,3
Chômage	15,9	16,2	0,9	0,3	-1,6	-4,8	1,9	-9,0	-22,9
Taux d'activité	61,9	62,4	0,5	0,5	1,2	-0,8
Taux de chômage	9,6	9,7	0,5	0,1	-1,2	-2,7
Taux d'emploi	56,0	56,4	0,5	0,4	1,8	1,0
Barrie, Ontario									
Population	160,1	160,3	...	0,2	0,6	2,7	0,1	0,4	1,7
Population active	110,9	115,1	1,4	4,2	3,3	2,2	3,8	3,0	1,9
Emploi	101,7	104,8	1,4	3,1	2,4	4,0	3,0	2,3	4,0
Chômage	9,2	10,3	0,7	1,1	0,9	-1,8	12,0	9,6	-14,9
Taux d'activité	69,3	71,8	1,0	2,5	1,8	0,2
Taux de chômage	8,3	8,9	0,7	0,6	0,5	-1,8
Taux d'emploi	63,5	65,4	0,9	1,9	1,3	1,4
Grand Sudbury, Ontario									
Population	139,1	139,1	...	0,0	0,1	0,9	0,0	0,1	0,7
Population active	89,6	89,8	0,8	0,2	0,1	2,6	0,2	0,1	3,0
Emploi	83,0	83,0	0,8	0,0	0,8	4,9	0,0	1,0	6,3
Chômage	6,6	6,8	0,4	0,2	-0,7	-2,3	3,0	-9,3	-25,3
Taux d'activité	64,4	64,6	0,6	0,2	0,1	1,5
Taux de chômage	7,4	7,6	0,5	0,2	-0,8	-2,8
Taux d'emploi	59,7	59,7	0,6	0,0	0,6	3,2
Thunder Bay, Ontario									
Population	102,5	102,5	...	0,0	-0,1	-0,2	0,0	-0,1	-0,2
Population active	64,5	64,0	0,6	-0,5	-1,4	0,5	-0,8	-2,1	0,8
Emploi	60,3	59,5	0,6	-0,8	-1,4	0,3	-1,3	-2,3	0,5
Chômage	4,2	4,5	0,3	0,3	0,1	0,2	7,1	2,3	4,7
Taux d'activité	62,9	62,4	0,6	-0,5	-1,3	0,6
Taux de chômage	6,5	7,0	0,4	0,5	0,3	0,2
Taux d'emploi	58,8	58,0	0,6	-0,8	-1,4	0,4
Winnipeg, Manitoba									
Population	619,8	620,5	...	0,7	2,5	10,2	0,1	0,4	1,7
Population active	433,2	435,1	1,3	1,9	2,4	7,3	0,4	0,6	1,7
Emploi	409,1	410,3	1,3	1,2	0,8	6,9	0,3	0,2	1,7
Chômage	24,2	24,8	0,7	0,6	1,6	0,4	2,5	6,9	1,6
Taux d'activité	69,9	70,1	0,2	0,2	0,1	0,0
Taux de chômage	5,6	5,7	0,2	0,1	0,3	0,0
Taux d'emploi	66,0	66,1	0,2	0,1	-0,2	0,0
Regina, Saskatchewan									
Population	175,4	175,6	...	0,2	0,6	2,8	0,1	0,3	1,6
Population active	125,8	125,7	0,8	-0,1	-1,4	4,4	-0,1	-1,1	3,6
Emploi	119,4	118,7	0,8	-0,7	-2,5	3,8	-0,6	-2,1	3,3
Chômage	6,4	7,0	0,3	0,6	1,1	0,6	9,4	18,6	9,4
Taux d'activité	71,7	71,6	0,4	-0,1	-1,0	1,4
Taux de chômage	5,1	5,6	0,3	0,5	1,0	0,3
Taux d'emploi	68,1	67,6	0,5	-0,5	-1,7	1,1

Voir les notes à la fin du tableau.

Tableau 5-1 – suite

Caractéristiques de la population active selon la région métropolitaine de recensement (données désaisonnalisées) — Moyennes mobiles de trois mois

	Février 2011	Mars 2011	E.-T. ¹	Variation depuis			Variation en pourcentage depuis		
				le mois dernier	décembre dernier	douze mois	le mois dernier	décembre dernier	douze mois
en milliers (sauf les taux)									
Saskatoon, Saskatchewan									
Population	218,0	218,4	...	0,4	1,3	5,4	0,2	0,6	2,5
Population active	152,9	153,4	1,0	0,5	2,2	-2,7	0,3	1,5	-1,7
Emploi	144,5	144,6	1,0	0,1	1,8	-4,3	0,1	1,3	-2,9
Chômage	8,4	8,8	0,5	0,4	0,4	1,7	4,8	4,8	23,9
Taux d'activité	70,1	70,2	0,5	0,1	0,6	-3,1
Taux de chômage	5,5	5,7	0,3	0,2	0,1	1,2
Taux d'emploi	66,3	66,2	0,5	-0,1	0,4	-3,7
Calgary, Alberta									
Population	1 024,0	1 025,6	...	1,6	4,7	19,2	0,2	0,5	1,9
Population active	758,3	763,5	3,5	5,2	15,3	1,4	0,7	2,0	0,2
Emploi	710,9	716,8	3,7	5,9	13,5	9,9	0,8	1,9	1,4
Chômage	47,4	46,7	2,1	-0,7	1,8	-8,6	-1,5	4,0	-15,6
Taux d'activité	74,1	74,4	0,3	0,3	1,1	-1,3
Taux de chômage	6,3	6,1	0,3	-0,2	0,1	-1,2
Taux d'emploi	69,4	69,9	0,4	0,5	1,0	-0,3
Edmonton, Alberta									
Population	956,8	958,0	...	1,2	3,5	14,4	0,1	0,4	1,5
Population active	697,4	699,3	3,3	1,9	14,2	28,3	0,3	2,1	4,2
Emploi	656,9	658,9	3,6	2,0	13,3	36,9	0,3	2,1	5,9
Chômage	40,5	40,4	1,9	-0,1	0,9	-8,6	-0,2	2,3	-17,6
Taux d'activité	72,9	73,0	0,4	0,1	1,2	1,9
Taux de chômage	5,8	5,8	0,3	0,0	0,0	-1,5
Taux d'emploi	68,7	68,8	0,4	0,1	1,2	2,9
Kelowna, Colombie-Britannique									
Population	148,7	148,9	...	0,2	0,7	3,3	0,1	0,5	2,3
Population active	101,2	101,1	1,6	-0,1	-3,4	-0,7	-0,1	-3,3	-0,7
Emploi	93,4	93,2	1,5	-0,2	-3,5	-1,0	-0,2	-3,6	-1,1
Chômage	7,8	7,9	0,8	0,1	0,1	0,3	1,3	1,3	3,9
Taux d'activité	68,1	67,9	1,0	-0,2	-2,6	-2,0
Taux de chômage	7,7	7,8	0,7	0,1	0,3	0,3
Taux d'emploi	62,8	62,6	0,9	-0,2	-2,6	-2,1
Abbotsford-Mission, Colombie-Britannique									
Population	143,4	143,6	...	0,2	0,7	2,8	0,1	0,5	2,0
Population active	94,3	94,9	0,8	0,6	-1,0	-2,3	0,6	-1,0	-2,4
Emploi	84,9	85,2	0,8	0,3	-1,0	-6,0	0,4	-1,2	-6,6
Chômage	9,5	9,7	0,4	0,2	0,0	3,7	2,1	0,0	61,7
Taux d'activité	65,8	66,1	0,6	0,3	-1,0	-2,9
Taux de chômage	10,1	10,2	0,4	0,1	0,1	4,0
Taux d'emploi	59,2	59,3	0,6	0,1	-1,0	-5,5
Vancouver, Colombie-Britannique									
Population	2 011,9	2 014,8	...	2,9	8,8	37,4	0,1	0,4	1,9
Population active	1 334,2	1 335,7	5,1	1,5	8,2	28,5	0,1	0,6	2,2
Emploi	1 225,7	1 226,0	5,2	0,3	-5,2	20,9	0,0	-0,4	1,7
Chômage	108,5	109,7	3,0	1,2	13,4	7,6	1,1	13,9	7,4
Taux d'activité	66,3	66,3	0,3	0,0	0,1	0,2
Taux de chômage	8,1	8,2	0,2	0,1	0,9	0,4
Taux d'emploi	60,9	60,8	0,3	-0,1	-0,6	-0,1
Victoria, Colombie-Britannique									
Population	299,7	299,9	...	0,2	0,7	3,5	0,1	0,2	1,2
Population active	193,9	194,5	1,5	0,6	1,3	-7,9	0,3	0,7	-3,9
Emploi	181,8	182,4	1,5	0,6	0,5	-6,1	0,3	0,3	-3,2
Chômage	12,1	12,2	0,6	0,1	0,9	-1,7	0,8	8,0	-12,2
Taux d'activité	64,7	64,9	0,5	0,2	0,3	-3,4
Taux de chômage	6,2	6,3	0,3	0,1	0,5	-0,6
Taux d'emploi	60,7	60,8	0,5	0,1	0,0	-2,8

1. Erreur-type moyenne du changement entre deux mois (voir « Erreur d'échantillonnage » dans Qualité des données pour plus d'explications).

Note(s) : Les estimations sont fondées sur les chiffres de population du Recensement de 2006. Tableau CANSIM connexe 282-0116.

Tableau 5-2
Caractéristiques de la population active selon la région métropolitaine de recensement (données désaisonnalisées)
— Données mensuelles

	Février 2011	Mars 2011	E.-T. ¹	Variation depuis			Variation en pourcentage depuis		
				le mois dernier	décembre dernier	douze mois	le mois dernier	décembre dernier	douze mois
en milliers (sauf les taux)									
Montréal, Québec									
Population	3 208,3	3 211,4	...	3,1	10,3	41,4	0,1	0,3	1,3
Population active	2 135,1	2 136,8	15,5	1,7	25,2	-15,2	0,1	1,2	-0,7
Emploi	1 963,5	1 970,4	15,3	6,9	26,3	11,7	0,4	1,4	0,6
Chômage	171,6	166,5	11,2	-5,1	-1,0	-26,8	-3,0	-0,6	-13,9
Taux d'activité	66,5	66,5	0,5	0,0	0,5	-1,4
Taux de chômage	8,0	7,8	0,5	-0,2	-0,1	-1,2
Taux d'emploi	61,2	61,4	0,5	0,2	0,7	-0,4
Toronto, Ontario									
Population	4 750,6	4 757,1	...	6,5	20,6	87,1	0,1	0,4	1,9
Population active	3 222,9	3 214,9	20,9	-8,0	-29,2	41,9	-0,2	-0,9	1,3
Emploi	2 961,3	2 931,2	20,5	-30,1	-49,8	54,6	-1,0	-1,7	1,9
Chômage	261,6	283,7	15,7	22,1	20,6	-12,7	8,4	7,8	-4,3
Taux d'activité	67,8	67,6	0,4	-0,2	-0,9	-0,3
Taux de chômage	8,1	8,8	0,5	0,7	0,7	-0,5
Taux d'emploi	62,3	61,6	0,4	-0,7	-1,3	0,0
Vancouver, Colombie-Britannique									
Population	2 015,1	2 017,4	...	2,3	8,6	36,8	0,1	0,4	1,9
Population active	1 346,9	1 334,4	10,7	-12,5	4,6	33,9	-0,9	0,3	2,6
Emploi	1 223,4	1 229,2	10,5	5,8	0,8	30,2	0,5	0,1	2,5
Chômage	123,5	105,1	7,6	-18,4	3,7	3,6	-14,9	3,6	3,5
Taux d'activité	66,8	66,1	0,5	-0,7	-0,1	0,4
Taux de chômage	9,2	7,9	0,5	-1,3	0,3	0,1
Taux d'emploi	60,7	60,9	0,5	0,2	-0,3	0,4

1. Erreur-type moyenne du changement entre deux mois (voir « Erreur d'échantillonnage » dans Qualité des données pour plus d'explications).

Note(s) : Les estimations sont fondées sur les chiffres de population du Recensement de 2006. Tableau CANSIM connexe 282-0117.

Tableau 6-1

Caractéristiques de la population active selon la province et la région économique ¹, données non désaisonnalisées, moyennes mobiles de trois mois se terminant en mars 2010 et mars 2011

	Population	Population active			Taux d'activité	Taux de chômage	Taux d'emploi
		Population active	Emploi	Chômage			
en milliers							
Canada ²							
2010	27 523,9	18 176,8	16 596,4	1 580,4	66,0	8,7	60,3
2011	27 865,5	18 413,3	16 917,4	1 495,9	66,1	8,1	60,7
Terre-Neuve-et-Labrador							
2010	427,8	245,2	202,7	42,4	57,3	17,3	47,4
2011	429,2	249,3	214,5	34,8	58,1	14,0	50,0
<i>Avalon Peninsula [1010]</i>							
2010	217,9	136,2	119,1	17,1	62,5	12,6	54,7
2011	220,3	140,6	127,9	12,7	63,8	9,0	58,1
<i>Côte-sud-Burin Peninsula [1020]</i>							
2010	31,2	14,7	11,4	3,3	47,1	22,4	36,5
2011	30,8	17,4	13,6	3,9	56,5	22,4	44,2
<i>Côte-ouest-Northern Peninsula-Labrador [1030]</i>							
2010	87,4	48,2	38,8	9,4	55,1	19,5	44,4
2011	87,1	47,6	38,3	9,3	54,6	19,5	44,0
<i>Notre Dame-Central Bonavista Bay [1040]</i>							
2010	91,4	46,0	33,4	12,6	50,3	27,4	36,5
2011	91,0	43,7	34,8	8,9	48,0	20,4	38,2
Île-du-Prince-Édouard							
2010	116,5	76,3	66,6	9,6	65,5	12,6	57,2
2011	118,4	76,9	66,2	10,7	64,9	13,9	55,9
Nouvelle-Écosse							
2010	775,9	485,1	436,0	49,1	62,5	10,1	56,2
2011	779,0	488,8	438,7	50,1	62,7	10,2	56,3
<i>Cape Breton [1210]</i>							
2010	113,6	58,6	49,2	9,4	51,6	16,0	43,3
2011	112,6	60,6	49,8	10,9	53,8	18,0	44,2
<i>Côte-nord [1220]</i>							
2010	130,3	75,2	65,6	9,6	57,7	12,8	50,3
2011	130,1	76,5	67,7	8,9	58,8	11,6	52,0
<i>Annapolis Valley [1230]</i>							
2010	100,1	59,8	54,4	5,4	59,7	9,0	54,3
2011	99,9	60,2	52,7	7,5	60,3	12,5	52,8
<i>Sud [1240]</i>							
2010	99,4	57,4	47,5	9,8	57,7	17,1	47,8
2011	98,7	56,0	48,9	7,1	56,7	12,7	49,5
<i>Halifax [1250]</i>							
2010	332,4	234,2	219,2	14,9	70,5	6,4	65,9
2011	337,6	235,5	219,7	15,8	69,8	6,7	65,1
Nouveau-Brunswick							
2010	615,6	383,0	344,9	38,2	62,2	10,0	56,0
2011	618,7	379,7	339,4	40,3	61,4	10,6	54,9
<i>Campbellton-Miramichi [1310]</i>							
2010	131,2	68,7	57,8	10,9	52,4	15,9	44,1
2011	129,9	68,2	56,6	11,6	52,5	17,0	43,6
<i>Moncton-Richibucto [1320]</i>							
2010	168,8	108,2	99,7	8,5	64,1	7,9	59,1
2011	171,2	109,8	98,2	11,6	64,1	10,6	57,4
<i>Saint John-St. Stephen [1330]</i>							
2010	143,0	90,8	82,3	8,6	63,5	9,5	57,6
2011	144,0	92,6	85,2	7,4	64,3	8,0	59,2

Voir les notes à la fin du tableau.

Tableau 6-1 – suite

Caractéristiques de la population active selon la province et la région économique 1, données non désaisonnalisées, moyennes mobiles de trois mois se terminant en mars 2010 et mars 2011

	Population	Population active			Taux d'activité	Taux de chômage	Taux d'emploi
		Population active	Emploi	Chômage			
en milliers							
Fredericton-Oromocto [1340]							
2010	107,1	75,4	69,8	5,6	70,4	7,4	65,2
2011	108,5	71,7	66,2	5,5	66,1	7,7	61,0
Edmundston-Woodstock [1350]							
2010	65,6	39,9	35,4	4,5	60,8	11,3	54,0
2011	65,2	37,4	33,3	4,1	57,4	11,0	51,1
Québec							
2010	6 480,9	4 157,6	3 785,1	372,5	64,2	9,0	58,4
2011	6 550,5	4 224,2	3 862,9	361,3	64,5	8,6	59,0
Gaspésie-Îles-de-la-Madeleine [2410]							
2010	78,7	39,2	32,8	6,4	49,8	16,3	41,7
2011	78,6	42,4	35,9	6,5	53,9	15,3	45,7
Bas-Saint-Laurent [2415]							
2010	167,0	95,5	85,5	10,1	57,2	10,6	51,2
2011	166,8	97,5	86,9	10,6	58,5	10,9	52,1
Capitale-Nationale [2420]							
2010	578,8	368,7	347,9	20,8	63,7	5,6	60,1
2011	585,8	386,4	355,3	31,0	66,0	8,0	60,7
Chaudière-Appalaches [2425]							
2010	331,4	220,0	204,5	15,5	66,4	7,0	61,7
2011	332,8	219,7	207,7	12,0	66,0	5,5	62,4
Estrie [2430]							
2010	255,1	147,8	133,7	14,1	57,9	9,5	52,4
2011	257,4	165,0	151,6	13,4	64,1	8,1	58,9
Centre-du-Québec [2433]							
2010	188,4	113,3	102,5	10,8	60,1	9,5	54,4
2011	189,9	112,6	105,0	7,6	59,3	6,7	55,3
Montérégie [2435]							
2010	1 167,0	783,5	715,0	68,4	67,1	8,7	61,3
2011	1 183,3	777,9	718,3	59,6	65,7	7,7	60,7
Montréal [2440]							
2010	1 607,7	1 030,0	924,0	106,0	64,1	10,3	57,5
2011	1 619,1	1 025,8	925,3	100,5	63,4	9,8	57,1
Laval [2445]							
2010	324,5	225,7	204,8	20,9	69,6	9,3	63,1
2011	330,7	223,5	207,4	16,0	67,6	7,2	62,7
Lanaudière [2450]							
2010	380,3	252,3	229,5	22,8	66,3	9,0	60,3
2011	388,1	246,4	226,0	20,4	63,5	8,3	58,2
Laurentides [2455]							
2010	450,4	298,9	274,5	24,4	66,4	8,2	60,9
2011	459,6	313,1	285,1	28,0	68,1	8,9	62,0
Outaouais [2460]							
2010	298,4	208,1	191,9	16,2	69,7	7,8	64,3
2011	304,0	203,5	186,7	16,9	66,9	8,3	61,4
Abitibi-Témiscamingue [2465]							
2010	116,9	71,2	65,0	6,2	60,9	8,7	55,6
2011	117,4	75,8	69,1	6,7	64,6	8,8	58,9
Mauricie [2470]							
2010	220,0	116,5	104,4	12,2	53,0	10,5	47,5
2011	221,1	136,3	124,9	11,4	61,6	8,4	56,5

Voir les notes à la fin du tableau.

Tableau 6-1 – suite

Caractéristiques de la population active selon la province et la région économique 1, données non désaisonnalisées, moyennes mobiles de trois mois se terminant en mars 2010 et mars 2011

	Population	Population active			Taux d'activité	Taux de chômage	Taux d'emploi
		Population active	Emploi	Chômage			
en milliers							
Saguenay-Lac-Saint-Jean [2475]							
2010	225,3	131,0	118,2	12,8	58,1	9,8	52,5
2011	225,2	139,2	124,5	14,6	61,8	10,5	55,3
Côte-Nord et Nord-du-Québec [2480, 2490]							
2010	90,9	55,8	50,9	5,0	61,4	9,0	56,0
2011	90,7	59,2	53,2	6,0	65,3	10,1	58,7
Ontario							
2010	10 735,5	7 103,8	6 448,9	654,9	66,2	9,2	60,1
2011	10 873,8	7 184,9	6 593,3	591,7	66,1	8,2	60,6
Ottawa [3510]							
2010	1 029,3	717,9	669,6	48,2	69,7	6,7	65,1
2011	1 043,1	715,3	668,0	47,3	68,6	6,6	64,0
Kingston-Pembroke [3515]							
2010	368,0	217,0	196,4	20,6	59,0	9,5	53,4
2011	369,4	224,7	207,0	17,7	60,8	7,9	56,0
Muskoka-Kawarthas [3520]							
2010	316,3	195,7	175,4	20,4	61,9	10,4	55,5
2011	318,2	186,2	166,4	19,8	58,5	10,6	52,3
Toronto [3530]							
2010	4 913,2	3 304,3	3 000,4	303,8	67,3	9,2	61,1
2011	5 006,3	3 364,8	3 083,6	281,2	67,2	8,4	61,6
Kitchener-Waterloo-Barrie [3540]							
2010	1 015,3	708,4	639,5	68,9	69,8	9,7	63,0
2011	1 031,1	731,9	671,2	60,7	71,0	8,3	65,1
Hamilton-Niagara Peninsula [3550]							
2010	1 155,9	744,8	672,4	72,3	64,4	9,7	58,2
2011	1 165,5	745,0	684,6	60,4	63,9	8,1	58,7
London [3560]							
2010	533,3	350,6	318,1	32,5	65,7	9,3	59,6
2011	538,6	349,8	321,1	28,7	64,9	8,2	59,6
Windsor-Sarnia [3570]							
2010	522,0	323,3	285,9	37,5	61,9	11,6	54,8
2011	520,2	323,0	291,7	31,3	62,1	9,7	56,1
Stratford-Bruce Peninsula [3580]							
2010	245,6	161,6	146,9	14,8	65,8	9,2	59,8
2011	245,7	162,4	150,6	11,8	66,1	7,3	61,3
Nord-est [3590]							
2010	462,0	270,1	242,3	27,8	58,5	10,3	52,4
2011	461,9	279,7	257,0	22,8	60,6	8,2	55,6
Nord-ouest [3595]							
2010	174,6	110,1	102,0	8,1	63,1	7,4	58,4
2011	173,7	102,2	92,2	10,0	58,8	9,8	53,1
Manitoba							
2010	936,0	640,1	604,1	35,9	68,4	5,6	64,5
2011	949,0	651,6	615,7	35,9	68,7	5,5	64,9
Sud-est [4610]							
2010	80,2	57,4	53,6	3,8	71,6	6,6	66,8
2011	82,1	57,3	54,3	3,1	69,8	5,4	66,1
Centre sud [4620]							
2010	45,7	31,6	30,4	1,1	69,1	3,5	66,5
2011	46,9	32,0	30,4	1,6	68,2	5,0	64,8

Voir les notes à la fin du tableau.

Tableau 6-1 – suite

Caractéristiques de la population active selon la province et la région économique 1, données non désaisonnalisées, moyennes mobiles de trois mois se terminant en mars 2010 et mars 2011

	Population	Population active			Taux d'activité	Taux de chômage	Taux d'emploi
		Population active	Emploi	Chômage			
	en milliers						
Sud-ouest [4630]							
2010	83,3	54,5	52,3	2,2	65,4	4,0	62,8
2011	83,6	56,6	54,6	2,0	67,7	3,5	65,3
Centre nord [4640]							
2010	35,8	25,1	23,6	1,5	70,1	6,0	65,9
2011	36,4	24,2	22,7	1,5	66,5	6,2	62,4
Winnipeg [4650]							
2010	558,7	382,6	360,1	22,5	68,5	5,9	64,5
2011	567,5	390,2	367,3	22,9	68,8	5,9	64,7
Interlake [4660]							
2010	71,6	48,7	46,3	2,4	68,0	4,9	64,7
2011	72,3	49,2	46,4	2,8	68,0	5,7	64,2
Parklands et Nord [4670, 4680]							
2010	60,6	40,2	37,8	2,4	66,3	6,0	62,4
2011	60,2	42,0	40,0	2,1	69,8	5,0	66,4
Saskatchewan							
2010	786,6	542,9	514,7	28,2	69,0	5,2	65,4
2011	796,6	548,3	516,6	31,7	68,8	5,8	64,9
Regina-Moose Mountain [4710]							
2010	233,0	162,1	154,3	7,7	69,6	4,8	66,2
2011	236,4	166,5	157,8	8,6	70,4	5,2	66,8
Swift Current-Moose Jaw [4720]							
2010	81,0	53,1	50,3	2,8	65,6	5,3	62,1
2011	81,1	53,1	50,7	2,3	65,5	4,3	62,5
Saskatoon-Biggar [4730]							
2010	257,2	184,1	175,9	8,1	71,6	4,4	68,4
2011	262,8	181,8	171,8	10,0	69,2	5,5	65,4
Yorkton-Melville [4740]							
2010	63,3	41,7	39,8	1,9	65,9	4,6	62,9
2011	63,1	40,9	38,6	2,3	64,8	5,6	61,2
Prince Albert et Nord [4750, 4760]							
2010	152,1	102,0	94,4	7,6	67,1	7,5	62,1
2011	153,2	106,0	97,7	8,3	69,2	7,8	63,8
Alberta							
2010	2 943,0	2 131,9	1 980,2	151,6	72,4	7,1	67,3
2011	2 986,9	2 170,2	2 042,3	127,9	72,7	5,9	68,4
Lethbridge-Medicine Hat [4810]							
2010	216,4	140,3	129,9	10,4	64,8	7,4	60,0
2011	218,3	142,6	134,6	8,1	65,3	5,7	61,7
Camrose-Drumheller [4820]							
2010	155,2	110,7	105,2	5,5	71,3	5,0	67,8
2011	155,7	112,6	107,2	5,4	72,3	4,8	68,9
Calgary [4830]							
2010	1 081,5	802,6	743,6	59,0	74,2	7,4	68,8
2011	1 102,2	804,9	755,7	49,2	73,0	6,1	68,6
Banff-Jasper-Rocky Mountain House [4840]							
2010	71,4	55,1	52,5	2,6	77,2	4,7	73,5
2011	71,7	56,5	53,9	2,6	78,8	4,6	75,2
Red Deer [4850]							
2010	151,6	109,0	101,4	7,6	71,9	7,0	66,9
2011	153,4	112,4	105,4	7,0	73,3	6,2	68,7

Voir les notes à la fin du tableau.

Tableau 6-1 – suite

Caractéristiques de la population active selon la province et la région économique 1, données non désaisonnalisées, moyennes mobiles de trois mois se terminant en mars 2010 et mars 2011

	Population	Population active			Taux d'activité	Taux de chômage	Taux d'emploi
		Population active	Emploi	Chômage			
en milliers							
Edmonton [4860]							
2010	978,8	691,6	640,6	50,9	70,7	7,4	65,4
2011	993,7	721,1	677,6	43,5	72,6	6,0	68,2
Athabasca-Grande Prairie-Peace River [4870]							
2010	189,4	144,0	131,9	12,1	76,0	8,4	69,6
2011	190,1	139,5	131,3	8,2	73,4	5,9	69,1
Wood Buffalo-Cold Lake [4880]							
2010	98,7	78,5	75,0	3,5	79,5	4,5	76,0
2011	101,8	80,7	76,7	4,0	79,3	5,0	75,3
Colombie-Britannique							
2010	3 706,0	2 411,2	2 213,2	198,0	65,1	8,2	59,7
2011	3 763,4	2 439,2	2 227,7	211,5	64,8	8,7	59,2
Île de Vancouver et la Côte [5910]							
2010	646,0	411,3	380,4	30,9	63,7	7,5	58,9
2011	654,0	407,8	370,9	37,0	62,4	9,1	56,7
Lower Mainland-Sud-ouest [5920]							
2010	2 256,5	1 474,2	1 357,3	116,9	65,3	7,9	60,2
2011	2 299,6	1 503,0	1 375,6	127,4	65,4	8,5	59,8
Thompson-Okanagan [5930]							
2010	430,9	280,3	254,0	26,2	65,0	9,3	58,9
2011	436,9	279,4	253,3	26,0	64,0	9,3	58,0
Kootenay [5940]							
2010	126,0	79,1	70,6	8,5	62,8	10,7	56,0
2011	127,1	77,5	70,2	7,3	61,0	9,4	55,2
Cariboo [5950]							
2010	127,7	83,7	75,0	8,7	65,5	10,4	58,7
2011	127,5	85,9	79,4	6,5	67,4	7,6	62,3
Côte-nord et Nechako [5960, 5970]							
2010	67,1	43,6	38,5	5,0	65,0	11,5	57,4
2011	66,8	45,1	41,0	4,1	67,5	9,1	61,4
Nord-est [5980]							
2010	51,7	39,0	37,3	1,8	75,4	4,6	72,1
2011	51,4	40,6	37,2	3,3	79,0	8,1	72,4

1. Pour une description géographique des régions économiques, voir le Guide de l'Enquête sur la population active (numéro 71-543-GIF au catalogue).
2. Les estimations pour le Canada sont une somme des totaux provinciaux et excluent les estimations de territoire du Yukon, des territoires du Nord-ouest et de Nunavut.

Note(s) : Tableau CANSIM connexe 282-0054.

Tableau 6-2
Caractéristiques de la population active selon les territoires, données non désaisonnalisées, moyennes mobiles de trois mois se terminant en mars 2010 et mars 2011

	Population	Population active			Taux d'activité	Taux de chômage	Taux d'emploi
		Population active	Emploi	Chômage			
		en milliers			pourcentage		
Yukon ¹							
2010	25,7	17,9	16,0	1,8	69,6	10,1	62,3
2011	26,1	19,5	18,5	1,0	74,7	5,1	70,9
Territoires du Nord-Ouest ²							
2010	32,2	22,2	20,5	1,8	68,9	8,1	63,7
2011	32,1	23,8	22,2	1,5	74,1	6,3	69,2
Nunavut ³							
2010	20,6	13,0	11,4	1,6	63,2	11,9	55,7
2011	21,2	14,4	11,9	2,5	67,7	17,3	56,0

1. Depuis 1992, l'Enquête sur la population active (EPA) est réalisée dans le Yukon au moyen d'une méthodologie différente adaptée à certaines difficultés opérationnelles associées aux régions éloignées. Ces estimations ne sont pas incluses dans les totaux nationaux. En 1995, on a remanié l'échantillon de l'EPA du Yukon. Ce remaniement a entre autres eu pour effet d'accroître la population visée de 85 % à 92 %, ce qui s'est traduit par la hausse marquée des estimations trimestrielles des moyennes mobiles de janvier, de février et de mars 1995 pour toutes les estimations de niveaux. Par conséquent, on avertit les utilisateurs d'être prudents lorsqu'ils comparent les estimations qui remontent avant janvier 1995 aux estimations subséquentes.
2. Depuis 2001, on réalise l'Enquête sur la population active (EPA) au territoires du Nord-Ouest en appliquant une autre méthodologie qui remédie à certaines des difficultés d'ordre opérationnel inhérentes aux collectivités éloignées. Ces estimations ne sont pas incluses dans les totaux nationaux.
3. Depuis 2004, l'Enquête sur la population active (EPA) au Nunavut est réalisée en appliquant une méthodologie différente qui remédie à certaines difficultés d'ordre opérationnel inhérentes aux collectivités éloignées. Ces estimations ne sont pas incluses dans les totaux nationaux. De 2004 à 2007, les estimations représentent environ 70 % de l'ensemble de la population du Nunavut âgée de 15 ans ou plus. À partir de 2008, la couverture a été augmentée à 92 %. Avec ce changement de couverture, les utilisateurs ne devraient pas comparer les estimations qui remontent à avant 2008 aux estimations subséquentes. Les estimations de 2004 à 2007 sont basées sur les 10 communautés principales du Nunavut : Iqaluit, Cambridge Bay, Baker Lake, Arviat, Rankin Inlet, Kugluktuk, Pond Inlet, Cape Dorset, Pangnirtung et Igloodik. Les estimations de 2008 jusqu'à maintenant couvrent les dix communautés citées ci-haut ainsi que : Taloyoak, Gjoa Haven, Kugaaruk, Coral Harbour, Repulse Bay, Qikiqtarjuaq, Arctic Bay, Hall Beach et Clyde River.

Note(s) : Tableau CANSIM connexe 282-0100.

Tableau 7
Heures habituelles et salaires moyens des employés selon certaines caractéristiques, Canada, données non désaisonnalisées

	Employés				Temps plein			Temps partiel		
	Nombre	Heures hebdo-madaires moyennes	Salaires hebdo-madaires moyen	Salaires horaires moyen	Nombre	Heures hebdo-madaires moyennes	Salaires hebdo-madaires moyen	Nombre	Heures hebdo-madaires moyennes	Salaires hebdo-madaires moyen
	milliers	dollars courants			milliers	dollars courants		milliers	dollars courants	
Mars 2011										
15 ans et plus	14 283,5	34,8	836,77	23,06	11 478,3	39,2	972,04	2 805,2	16,8	283,29
15 à 24 ans	2 230,4	25,7	371,09	13,40	1 038,7	38,6	605,07	1 191,6	14,4	167,13
25 ans et plus	12 053,1	36,5	922,95	24,84	10 439,5	39,3	1 008,55	1 613,6	18,7	369,07
Hommes	7 076,7	37,4	960,70	24,89	6 197,7	40,4	1 061,78	879,0	16,3	248,04
Femmes	7 206,8	32,3	715,08	21,26	5 280,6	37,8	866,72	1 926,2	17,1	299,37
Couverture syndicale										
Couvert par un syndicat	4 545,0	35,4	950,51	26,45	3 830,6	38,5	1 051,18	714,4	18,6	410,68
Non couvert par un syndicat	9 738,5	34,6	783,69	21,47	7 647,7	39,6	932,40	2 090,8	16,2	239,76
Permanence de l'emploi										
Permanent	12 541,6	35,8	874,08	23,63	10 511,4	39,2	984,98	2 030,2	17,8	299,95
Temporaire	1 741,9	28,2	568,11	18,97	966,9	39,2	831,39	775,0	14,4	239,62
Profession										
Gestion	956,8	39,9	1 421,27	35,64	933,5	40,4	1 444,40	23,3	19,9	494,61
Affaires, finance et administration	2 795,3	35,1	780,10	21,70	2 376,3	38,3	863,91	419,0	17,4	304,81
Sciences naturelles et appliquées	1 101,6	38,6	1 248,30	32,23	1 068,2	39,3	1 273,49	33,3	18,6	440,94
Secteur de la santé	987,7	33,0	894,58	26,94	725,6	37,8	1 031,49	262,1	19,8	515,61
Sciences sociales, enseignement, administration publique et religion	1 434,7	33,1	1 001,68	29,61	1 122,6	37,8	1 159,55	312,2	16,5	433,94
Arts, culture, sports et loisirs	328,5	30,1	730,02	22,92	223,8	38,1	947,40	104,7	13,1	265,37
Ventes et services	3 734,6	29,9	499,92	15,50	2 284,1	38,5	690,95	1 450,5	16,4	199,08
Métiers, transport et machinerie	1 991,7	39,8	923,72	22,91	1 856,9	41,4	969,85	134,8	17,5	288,33
Professions propres au secteur primaire	208,9	41,7	945,14	21,27	175,9	46,7	1 084,17	33,0	15,2	203,35
Transformation, fabrication et services d'utilité publique	743,7	39,0	768,73	19,50	711,4	40,0	792,42	32,3	17,2	247,61
Mars 2010										
15 ans et plus	13 982,5	34,7	813,06	22,46	11 205,4	39,2	946,75	2 777,2	16,8	273,64
15 à 24 ans	2 211,4	25,5	351,06	12,81	1 009,8	38,7	576,04	1 201,6	14,4	162,00
25 ans et plus	11 771,2	36,4	899,85	24,27	10 195,6	39,2	983,47	1 575,6	18,6	358,77
Hommes	6 868,0	37,3	938,48	24,40	6 013,1	40,3	1 037,42	854,9	15,9	242,61
Femmes	7 114,6	32,2	691,98	20,58	5 192,3	37,8	841,76	1 922,3	17,2	287,43
Couverture syndicale										
Couvert par un syndicat	4 446,2	35,3	927,22	25,84	3 749,8	38,5	1 025,64	696,4	18,3	397,32
Non couvert par un syndicat	9 536,3	34,4	759,83	20,89	7 455,6	39,5	907,08	2 080,8	16,2	232,24
Permanence de l'emploi										
Permanent	12 300,8	35,7	849,89	23,03	10 279,9	39,2	959,64	2 020,8	17,7	291,61
Temporaire	1 681,8	27,8	543,65	18,29	925,4	38,9	803,59	756,4	14,2	225,60
Profession										
Gestion	1 014,2	39,9	1 357,02	34,02	977,7	40,6	1 390,31	36,5	21,2	464,80
Affaires, finance et administration	2 689,9	35,0	752,17	21,02	2 265,4	38,2	837,56	424,5	17,6	296,47
Sciences naturelles et appliquées	1 103,0	38,3	1 191,68	31,10	1 055,3	39,1	1 222,59	47,7	19,6	507,61
Secteur de la santé	957,1	33,0	862,99	25,90	709,5	37,7	992,08	247,6	19,6	493,14
Sciences sociales, enseignement, administration publique et religion	1 425,7	33,6	984,55	28,83	1 138,8	38,0	1 129,20	286,9	16,3	410,51
Arts, culture, sports et loisirs	322,3	29,5	707,70	22,15	212,7	38,1	959,98	109,5	12,8	217,68
Ventes et services	3 655,9	29,8	486,83	15,06	2 233,5	38,4	674,63	1 422,3	16,2	191,94
Métiers, transport et machinerie	1 892,8	39,2	893,73	22,46	1 750,2	41,0	943,06	142,6	17,2	288,26
Professions propres au secteur primaire	194,7	41,4	904,42	21,09	166,3	45,9	1 021,90	28,4	15,1	216,30
Transformation, fabrication et services d'utilité publique	727,0	38,9	755,72	19,23	695,9	39,8	776,66	31,1	18,5	287,21

Note(s) : Tableaux CANSIM connexes 282-0023, 282-0069, 282-0073.

Tableau 8

Taux de chômage selon la région utilisée par le régime d'assurance-emploi ¹, données désaisonnalisées, moyennes mobiles de trois mois

Région	En vigueur du 10 avril 2011 au 7 mai 2011
	pourcentage
Terre-Neuve-et-Labrador	
01. St. John's	6,6
02. Terre-Neuve-et-Labrador	17,0
Île-du-Prince-Édouard	
03. Île-du-Prince-Édouard	11,5
Nouvelle-Écosse	
04. Est de la Nouvelle-Écosse	16,6
05. Ouest de la Nouvelle-Écosse	10,3
06. Halifax	6,7
Nouveau-Brunswick	
07. Fredericton-Moncton-Saint John	7,0
08. Madawaska-Charlotte ²	11,6
09. Restigouche-Albert	15,0
Québec	
10. Gaspésie-Îles-de-la-Madeleine	14,4
11. Québec	6,5
12. Trois-Rivières	8,4
13. Québec Centre-Sud	4,7
14. Sherbrooke	7,6
15. Montérégie	7,7
16. Montréal	8,2
17. Québec Centre	7,7
18. Nord-Ouest du Québec	9,9
19. Bas-Saint-Laurent-Côte-Nord ³	11,0
20. Gatineau	6,9
21. Saguenay	7,8
Ontario	
22. Ottawa	6,4
23. Est de l'Ontario	7,6
24. Kingston	6,7
25. Centre de l'Ontario	9,5
26. Oshawa	8,9
27. Toronto	8,5
28. Hamilton	6,1
29. St. Catharines	9,6
30. London	8,2
31. Niagara	9,8
32. Windsor	9,8
33. Kitchener	6,7
34. Huron	9,1
35. Centre-Sud de l'Ontario	7,0
36. Sudbury	7,6
37. Thunder Bay	7,3
38. Nord de l'Ontario	12,1
Manitoba	
39. Winnipeg	5,7
40. Sud du Manitoba	5,6
41. Nord du Manitoba	26,3

Voir les notes à la fin du tableau.

Tableau 8 – suite

Taux de chômage selon la région utilisée par le régime d'assurance-emploi 1, données désaisonnalisées, moyennes mobiles de trois mois

Région	En vigueur du 10 avril 2011 au 7 mai 2011
	pourcentage
Saskatchewan	
42. Regina	5,5
43. Saskatoon	5,9
44. Sud de la Saskatchewan	6,5
45. Nord de la Saskatchewan	18,7
Alberta	
46. Calgary	5,9
47. Edmonton	6,2
48. Nord de l'Alberta	8,6
49. Sud de l'Alberta	6,9
Colombie-Britannique	
50. Sud intérieur de la Colombie-Britannique	9,2
51. Abbotsford	10,5
52. Vancouver	8,3
53. Victoria	6,8
54. Sud côtier de la Colombie-Britannique	10,6
55. Nord de la Colombie-Britannique	11,6
Territoires	
56. Yukon 4	25,0
57. Territoires du Nord-Ouest 4	25,0
58. Nunavut 4	25,0

1. Les limites des régions d'assurance-emploi sont déterminées par Ressources humaines et Développement Social Canada (RHDS). Pour les cartes de ces régions, voir le site web de RHDS au <http://srv129.services.gc.ca/eiregions/fr/geocont.aspx>.

2. Ce taux de chômage est déterminé en utilisant une formule de transition prescrite dans les Règlements sur l'Assurance-emploi. Pour plus d'informations, voir : http://www.rhdcc.gc.ca/fr/sm/comm/nouvelles/2000/000913a_f.shtml.

3. Ce taux de chômage est déterminé en utilisant une formule de transition prescrite dans les Règlements sur l'Assurance-emploi. Pour plus d'informations, voir : http://www.rhdcc.gc.ca/fr/sm/comm/nouvelles/2000/000913b_f.shtml.

4. Ce taux est fourni par Ressources humaines et Développement des compétences Canada.

Note(s) : Toutes les régions géographiques sont basées sur les limites du Recensement de 1996.

Qualité des données

À propos de l'Enquête sur la population active

Les statistiques publiées ici sont fondées sur une enquête mensuelle menée auprès d'environ 56 000 ménages représentatifs d'un bout à l'autre du Canada. L'enquête sur la population active, lancée en novembre 1945, a eu lieu tous les trois mois jusqu'à novembre 1952. Depuis lors, elle a lieu tous les mois. L'information générée par l'enquête s'est considérablement accrue au cours des années grâce à un remaniement majeur de l'enquête en 1976, suivi d'un autre en 1997, et fournit une image riche et détaillée du marché du travail canadien.

L'échantillon retenu aux fins de l'enquête sur la population active représente toutes les personnes de 15 ans et plus résidant dans les provinces du Canada, à l'exception des personnes vivant dans des réserves indiennes, des membres à plein temps des Forces armées et des pensionnaires d'institutions (par exemple les détenus de prison et les malades séjournant à l'hôpital ou dans une maison de repos pour plus de 6 mois). Les estimations mensuelles de l'emploi, du chômage et des inactifs se rapportent à une semaine bien précise chaque mois, soit normalement celle où tombe le quinzième jour du mois.

Définitions et explications

La **population active** comprend les membres de la population civile hors institution âgés de 15 ans et plus qui avaient un emploi (personnes occupées) ou étaient en chômage pendant la semaine de référence.

Les personnes occupées sont celles qui, au cours de la semaine de référence :

- (a) ont fait un travail quelconque
- (b) avaient un emploi mais n'étaient pas au travail

Une personne est considérée à **temps plein** si elle travaille habituellement 30 heures ou plus par semaine à son emploi principal. Une personne est considérée à **temps partiel** si elle travaille habituellement moins de 30 heures par semaine à son emploi principal.

Les **chômeurs** sont les personnes qui, au cours de la semaine de référence :

- (a) étaient sans emploi, avaient activement cherché du travail au cours des quatre dernières semaines (y compris la semaine de référence) et étaient prêtes à travailler;
- (b) n'avaient pas activement cherché de travail au cours des quatre dernières semaines, mais étaient temporairement mises à pied et étaient prêtes à travailler;
- (c) n'avaient pas activement cherché de travail au cours des quatre dernières semaines, mais devaient commencer un nouvel emploi dans quatre semaines ou moins à compter de la semaine de référence, et étaient prêtes à travailler.

La partie de la population civile hors institution âgée de 15 ans et plus qui était ni occupée ni en chômage pendant la semaine de référence est classée **comme inactive**.

Le **taux de chômage** représente le nombre de chômeurs exprimé en pourcentage de la population active. Le taux de chômage d'un groupe particulier (âge, sexe, etc.) est le nombre de chômeurs dans ce groupe, exprimé en pourcentage de la population active dans le même groupe.

Le **taux d'activité** représente la population active exprimée en pourcentage de la population de 15 ans et plus. Le taux d'activité d'un groupe particulier (âge, sexe, etc.) est la population active dans ce groupe exprimée en pourcentage de la population dans le même groupe.

Le **taux d'emploi (antérieurement nommé rapport emploi-population)** représente le nombre de personnes occupées exprimé en pourcentage de la population de 15 ans et plus. Le taux d'emploi d'un groupe particulier (âge, sexe, etc.) est le nombre de personnes occupées dans ce groupe, exprimé en pourcentage de la population dans le même groupe.

Le **taux de temps partiel** représente le nombre de personnes occupées à temps partiel exprimé en pourcentage du nombre de personnes occupées. Le taux de temps partiel d'un groupe particulier (âge, sexe, etc.) est le nombre de personnes occupées à temps partiel dans ce groupe, exprimé en pourcentage du nombre de personnes occupées dans le même groupe.

Toutes les régions géographiques sont basées sur les limites du Recensement de 2006.

Désaisonnalisation

Les fluctuations des séries chronologiques économiques sont causées par des mouvements saisonniers, cycliques et irréguliers. Une série désaisonnalisée est une série dont on a éliminé les effets des mouvements saisonniers. Ces derniers sont causés par des événements annuels réguliers comme les changements de température, les vacances, les cycles agricoles, de productions et de ventes au détail durant la période de Noël et de Pâques. La série désaisonnalisée contient à la fois des fluctuations irrégulières et des fluctuations cycliques à long terme.

Les données désaisonnalisées sont révisées chaque année afin de tenir compte des données courantes et produire des coefficients d'extrapolation prospective pour les 12 prochains mois. Les données d'extrapolation prospective seront l'objet de légères révisions dans les éditions ultérieures de la présente publication.

Variabilité d'échantillonnage des estimations

Les estimations apparaissant dans la présente publication sont fondées sur les données de l'Enquête sur la population active, une enquête mensuelle menée auprès de quelque 56 000 ménages à travers le Canada. Dans la mesure où toute la population n'est pas interviewée, les estimations sont sujettes à l'erreur d'échantillonnage. Si l'estimation publiée est le meilleur indicateur disponible de la valeur réelle, la variation du niveau d'une estimation d'un mois à l'autre peut refléter une variation véritable ou la variabilité d'échantillonnage. On peut estimer l'erreur d'échantillonnage en calculant l'erreur-type de l'estimation ou de la statistique publiée. On a indiqué ces erreurs-types dans les tableaux de la publication pour aider les utilisateurs à interpréter les données.

Interprétation fondée sur l'erreur-type

Dans les deux tiers des cas (68 %), une variation supérieure à l'erreur d'échantillonnage indique une variation réelle. Plus la variation est importante relativement à l'erreur-type, plus la probabilité qu'elle indique une variation réelle, plutôt qu'une variation attribuable à la variabilité d'échantillonnage, est grande. À un niveau de 95 %, la variation de l'estimation doit être supérieure au double de l'erreur d'échantillonnage pour indiquer une variation réelle.

Les variations des estimations qui sont inférieures à l'erreur d'échantillonnage sont moins susceptibles d'indiquer une variation réelle et plus susceptibles de refléter la variabilité d'échantillonnage. Si ces observations s'appliquent aux variations mensuelles, une série de variations consécutives dans la même direction est plus digne de confiance, même si certaines des variations mensuelles sont inférieures à l'erreur d'échantillonnage.

Interprétation fondée sur l'intervalle de confiance

On peut aussi examiner la variabilité inhérente aux estimations tirées d'enquêtes-échantillons sous l'angle des intervalles de confiance. Supposons pour illustrer le calcul d'un intervalle de confiance que, au cours d'un mois donné, l'estimation publiée du nombre total d'emplois augmente de 16 000 pour atteindre 16 500 000. L'erreur-type associée à l'estimation de la variation se chiffre à 27 200. L'erreur-type servant à interpréter l'estimation de la variation indique ce qui suit.

- Dans environ deux cas sur trois (68 %), la valeur réelle de la variation d'un mois à l'autre se situera dans la fourchette allant de -11 200 à +43 200 (c'est-à-dire 16 000 + ou – une erreur-type).
- Dans environ neuf cas sur dix (90 %), la valeur réelle de la variation d'un mois à l'autre se situera dans la fourchette allant de -27 520 à +59 520 (c'est-à-dire 16 000 + ou – 1,6 fois l'erreur-type).
- Dans environ dix-neuf cas sur vingt (95 %), la valeur réelle de la variation d'un mois à l'autre se situera dans la fourchette allant de -38 400 à +70 400 (16 000 + ou – deux fois l'erreur-type).

Pour des explications plus détaillées de la variabilité d'échantillonnage des estimations et, plus particulièrement, pour des renseignements sur la méthode d'évaluation de la variabilité des estimations de niveaux, veuillez consulter la section du *Guide de l'Enquête sur la population active (71-543-G)* traitant de la qualité des données, page 27.

Documentation

Pour des renseignements plus détaillés concernant l'Enquête sur la population active, voir les documents suivants :

- Aperçu de l'Enquête sur la population active
- Guide de l'Enquête sur la population active (71-543-G)
- Énoncés de qualité
- Méthodologie de l'enquête sur la population active du Canada (71-526-X)
- *Cartes géographiques* de l'EPA