

FOR IMMEDIATE RELEASE
POUR PUBLICATION IMMÉDIATE

May 4, 2012
Le 4 mai 2012

CONTENTS
TABLE DES MATIÈRES

Page <i>Page</i>		Table ¹ <i>Tableau¹</i>
3	Bank of Canada: assets and liabilities / <i>Banque du Canada : actif et passif</i>	B2
* 3	Positions of members of the Canadian Payments Association with the Bank of Canada / <i>Positions des membres de l'Association canadienne des paiements à la Banque du Canada</i>	B3
* 4	Bank of Canada special purchase and resale agreements/sale and repurchase agreements intervention, and other Bank of Canada operations / <i>Intervention de la Banque du Canada dans le cadre de prises en pension spéciales ou de cessions en pension, et autres opérations de la Banque du Canada</i>	B3
4, 5	Chartered bank assets / <i>Actif des banques à charte</i>	C1
6	Chartered bank liabilities / <i>Passif des banques à charte</i>	C2
7	Chartered bank foreign currency items / <i>Effets en monnaies étrangères des banques à charte</i>	
7	Selected seasonally adjusted series: Chartered bank assets and liabilities <i>Quelques statistiques bancaires désaisonnalisées : Avoirs et engagements des banques à charte</i>	C8
* 8, 9, 10	Financial market statistics / <i>Statistiques du marché financier</i>	F1
* 10	Exchange rates / <i>Cours du change</i>	I1
* 11, 12	Monetary aggregates / <i>Agrégats monétaires</i>	E1
* 13, 14, 15	Credit measures / <i>Mesures du crédit</i>	E2
* 16	Government of Canada securities outstanding / <i>Encours des titres du gouvernement canadien</i>	G4
* 16	Government of Canada deposits / <i>Dépôts du gouvernement canadien</i>	
* 17	Net new securities issues placed in Canada and abroad <i>Émissions nettes de titres placés au Canada et à l'étranger</i>	F4
17	Corporate short-term paper outstanding / <i>Encours des effets à court terme des sociétés</i>	F2
* 18, 19	Charts: interest rates, exchange rates and monetary conditions indicators <i>Graphiques : taux d'intérêt, cours du change et indicateurs des conditions monétaires</i>	
* 20	Consumer Price Index and monetary conditions indicators <i>Indice des prix à la consommation et indicateurs des conditions monétaires</i>	

Data in this package are unadjusted unless otherwise stated. / À moins d'indication contraire, les données de cette publication n'ont pas été désaisonnalisées.

For all Wednesday series, in the event a holiday falls on a Wednesday, data for the preceding business day will be shown.
Si un jour férié tombe un mercredi, ce sont les séries du jour ouvrable précédent qui sont présentées.

"R" revised / révisé

"E" estimate / estimation

* New information this week. / Nouvelles données de cette semaine

(1) Refers to the corresponding *Bank of Canada Banking and Financial Statistics* tables and footnotes. / Renvoie à la note ou au tableau correspondant dans les *Statistiques bancaires et financières* de la Banque du Canada.

Note to Users (over) Avis aux Utilisateurs (verso)

Note to Users

Beginning January 2011, the Canadian Accounting Standards Board (AcSB) adopted International Financial Reporting Standards (IFRS). Financial institutions adopting IFRS converted at the start of their first fiscal year following 31 December 2010. For the credit measures presented on pages 13, 14 and 15, the most significant effect relates to the inclusion of securitized loans on financial institutions' balance sheets, which were previously shown as loans held by Special Purpose Corporations or NHA mortgage-backed securities. This reallocation of credit primarily affects the January and November 2011 reference months. For the monetary aggregates presented on pages 11 and 12, the most significant effect relates to the chartered banks' reclassification of deposit liabilities to other liabilities, which resulted in decreases in deposit liabilities, and therefore historical continuity adjustments were applied to the monetary aggregates for the period February 1998 to October 2011.

Avis aux Utilisateurs

Le Conseil des normes comptables du Canada a adopté, en janvier 2011, les Normes internationales d'information financière (IFRS). Les institutions financières passant aux IFRS ont fait la conversion au début de leur premier exercice suivant le 31 décembre 2010. En ce qui a trait aux mesures du crédit figurant aux pages 13, 14 et 15, le principal changement concerne l'ajout des prêts titrisés au bilan des institutions financières. Ceux-ci étaient auparavant inscrits comme prêts détenus par des sociétés de titrisation ou titres hypothécaires émis en vertu de la Loi nationale sur l'habitation. Ce réaménagement touche principalement les mois de référence de janvier et de novembre 2011. Pour ce qui est des agrégats monétaires présentés aux pages 11 et 12, le plus important changement a trait au reclassement par les banques du passif-dépôts en autres passifs, ce qui a eu pour effet d'entraîner une diminution du passif-dépôts. Des corrections de continuité historiques ont donc été apportées aux agrégats monétaires pour la période allant de février 1998 à octobre 2011.

Weekly Financial Statistics

Internet

The *Weekly Financial Statistics* publication (including a schedule for the release of data) is available on the Bank of Canada's [website](#).

Public Information and subscriptions

For information on the contents of the *Weekly Financial Statistics*, general information or to [subscribe](#) to email alerts for this and other publications, contact our Public Information Office:

Telephone: 1 800 303-1282 (toll-free, North America)

613 782-7902 (Ottawa area, outside North America)

Fax: 613 782-7713

Email: info@bankofcanada.ca

Media Inquiries

Please direct all media inquiries to Public Affairs:

Telephone: 613 782-8782

Email: communications@bankofcanada.ca

Bulletin hebdomadaire de statistiques financières

Internet

On peut consulter le *Bulletin hebdomadaire de statistiques financières* (y compris le calendrier de publication des données) dans le [site Web](#) de la Banque du Canada.

Information publique et abonnements

Pour en savoir plus sur le contenu du *Bulletin hebdomadaire de statistiques financières*, obtenir des renseignements d'ordre général ou [s'abonner](#) au service de messagerie électronique de la Banque du Canada afin d'être avisé par courriel de la parution de ses publications, il suffit de communiquer avec le Service d'information publique:

Téléphone : 1 800 303-1282 (sans frais en Amérique du Nord)

613 782-7902 (région d'Ottawa et hors de l'Amérique du Nord)

Télécopieur : 613 782-7713

Adresse électronique : info@banqueducanada.ca

Demandes des médias

Les médias sont priés de présenter leur demandes de renseignements à l'équipe chargées des affaires publiques:

Téléphone : 613 782-8782

Adresse électronique : communications@banqueducanada.ca

Contents may be reproduced or referred to provided that the Weekly Financial Statistics with its date, is specifically quoted as the source.

Reproduction autorisée à condition que la source—Bulletin hebdomadaire de statistiques financières—et la date soient formellement indiquée.

BANK OF CANADA: ASSETS AND LIABILITIES (Millions of dollars)⁴

BFS Table B2

BANQUE DU CANADA : ACTIF ET PASSIF (En millions de dollars)⁴

SBF Tableau B2

Average of Wednesdays and Wednesday Moyenne mensuelle des mercredis ou données du mercredi	Assets Actif					Total assets or liabilities and capital Total de l'actif ou du passif et capital	Liabilities and capital Passif et capital			
	Government of Canada direct and guaranteed securities Titres émis ou garantis par le gouvernement canadien		Advances ¹ Avances ¹	Securities purchased under resale agreements ² Titres achetés dans le cadre de conventions de revente ²	All other assets ³ Autres éléments de l'actif ³		Notes in Circulation Billets en circulation	Canadian dollars deposits Dépôts en dollars canadiens		All other liabilities and capital ³ Autres éléments du passif et capital ³
	Treasury bills Bons du Trésor	Total bonds Total des obligations			of Canada Gouvernement canadien		Members of the Canadian Payments Association Membres de l'Association cana- dienne des paiements			
V36598	V36599	V36648	V44201361	V36649	V36596	V36639	V36642	V36650	V36646	
	V36612	V36613	V36634	V44201362	V36635	V36610	V36625	V36628	V36636	V36632
2011 N	20,531	41,952	-	-	688	63,171	58,146	3,347	65	1,613
D	19,171	43,026	-	520	699	63,416	59,729	1,966	25	1,696
2012 J	18,184	43,954	4	362	612	63,115	58,473	2,985	29	1,628
F	17,775	46,108	-	-	617	64,501	57,571	5,106	25	1,800
M	17,457	47,289	-	121	631	65,498	57,422	6,038	35	2,002
2012 F	1 17,947	44,924	-	-	611	63,482	57,785	4,024	24	1,649
	8 17,744	45,488	-	-	611	63,842	57,634	4,516	25	1,668
	15 17,746	46,210	-	-	615	64,571	57,372	5,291	25	1,883
	22 17,718	46,944	-	-	614	65,276	57,534	5,800	25	1,917
	29 17,721	46,976	-	-	635	65,332	57,528	5,897	25	1,882
M	7 17,368	47,169	-	-	630	65,167	57,543	5,715	25	1,883
	14 17,371	47,196	-	483	631	65,681	57,291	6,426	65	1,899
	21 17,542	47,218	-	-	632	65,392	57,152	6,043	25	2,172
	28 17,546	47,572	-	-	633	65,751	57,703	5,967	25	2,056

Changes from the date indicated: / Variations par rapport à la date indiquée :

2011 M 30	-3,086	10,719	-	-	-50	7,583	3,134	4,017	-	431
2012 M 21	4	354	-	-	1	359	551	-76	-	-116

Monthly and
week ending
Wednesday
Données
mensuelles
et de la
semaine se
terminant
le mercrediBANK OF CANADA (Millions of dollars)⁴

BFS Table B3

BANQUE DU CANADA (En millions de dollars)⁴

SBF Tableau B3

Positions of members of the Canadian Payments Association with the Bank of Canada
Positions des membres de l'Association canadienne des paiements à la Banque du Canada

Total overdraft loans ¹ Total des prêts pour découvert ¹		Total positive balances Total soldes créditeurs		Special deposit accounts Comptes spéciaux de dépôt		
Total amount Montant total	Days transacted Nombre de jours	Total amount Montant total	Days transacted Nombre de jours	Total amount Montant total	Days transacted Nombre de jours	
V41838377	V41838378	V41838379	V41838380	V41838381	V41838382	
V41838391	V41838392	V41838393	V41838394	V41838395	V41838396	
2011 N	81	3	605	21	200	1
D	129	3	1,355	20	200	1
2012 J	39	3	564	21	-	-
F	890	5	1,413	21	-	-
M	57	2	3,016	22	-	-
2012 M	7 53	1	178	5	-	-
	14 -	-	166	5	-	-
	21 3	1	129	5	-	-
	28 -	-	125	5	-	-
A	4 227	1	2,719	5	-	-
	11 902	1	509	4	-	-
	18 -	-	1,699	5	-	-
	25 7	1	213	5	-	-
M	2 -	-	1,216	5	-	-

(1) Includes term loans advanced under the Term Loan Facility (instituted on 20 November 2008 and discontinued on 28 October 2009). / Comprend les prêts à plus d'un jour versés dans le cadre de la facilité de prêt instaurée le 20 novembre 2008 et abandonnée le 28 octobre 2009.

(2) Includes special purchase and resale agreements and term purchase and resale agreements since 3 October 2007, previously included in all other assets. / Comprend les prises en pension spéciales et les prises en pension à plus d'un jour. Avant le 3 octobre 2007, les titres achetés dans le cadre de conventions de revente étaient inclus avec les autres éléments de l'actif.

(3) Effective 1 January 2011, this series was impacted by the adoption of International Financial Reporting Standards (IFRS). / À compter du 1 janvier 2011, cette série a été modifiée suite à l'adoption de normes internationales d'information financière (normes IFRS).

(4) Information to update these tables may not be available at time of publishing. / Il se peut que l'information nécessaire à la mise à jour de ces tableaux ne soit pas disponible au moment de la publication.

Monthly and week ending Wednesday Données mensuelles et de la semaine se terminant le mercredi	BANK OF CANADA (Millions of dollars) ² <i>BANQUE DU CANADA (En millions de dollars)²</i>				continued suite			
	Bank of Canada special purchase and resale agreements/sale and repurchase agreements intervention <i>Intervention de la Banque du Canada dans le cadre de prises en pension spéciales ou de cessions en pension</i>				Other Bank of Canada operations <i>Autres opérations de la Banque du Canada</i>			
	Special purchase and resale agreements <i>Prises en pension spéciales</i>		Sale and repurchase agreements <i>Cessions en pension</i>		Term purchase and resale <i>Prises en pension à plus d'un jour</i>		Securities lending operations <i>Opérations de prêt de titres</i>	
	Total amount <i>Montant total</i>	Days transacted <i>Nombre de jours</i>	Total amount <i>Montant total</i>	Days transacted <i>Nombre de jours</i>	Total amount <i>Montant total</i>	Days transacted <i>Nombre de jours</i>	Total amount <i>Montant total</i>	Days transacted <i>Nombre de jours</i>
	V41838383	V41838384	V41838385	V41838386	V41838387	V41838388	V41838389	V41838390
	V41838397	V41838398	V41838399	V41838400	V41838401	V41838402	V41838403	V41838404
2011 N	1,440	1	-	-	-	-	-	-
D	1,360	2	-	-	900	1	57	1
2012 J	-	-	-	-	-	-	-	-
F	-	-	-	-	-	-	285	2
M	2,459	3	-	-	-	-	225	1
2012 M	7	-	-	-	-	-	-	-
	14	310	1	-	-	-	225	1
	21	-	-	-	-	-	-	-
	28	-	-	-	-	-	-	-
A	4	2,149	2	-	-	-	-	-
	11	-	-	-	-	-	-	-
	18	1,965	2	-	-	-	-	-
	25	2,440	5	-	-	-	-	-
M	2	1,400	2	-	-	-	-	-

Monthly Average Moyenne mensuelle	CHARTERED BANK ASSETS (Millions of dollars) <i>ACTIF DES BANQUES À CHARTE (En millions de dollars)</i>						BFS Table C1 SBF Tableau C1		
	Canadian dollar assets <i>Avoirs en dollars canadiens</i>								
	Liquid assets <i>Avoirs de première liquidité</i>								
	Bank of Canada notes and coin <i>Pièces et billets de la Banque du Canada</i>	Bank of Canada deposits <i>Dépôts à la Banque du Canada</i>	Treasury bills (amortized value) <i>Bons du Trésor (valeur après amortissement)</i>	Government of Canada direct and guaranteed bonds <i>Obligations émises ou garanties par le gouvernement canadien</i>		Call and short loans <i>Prêts à vue ou à court terme</i>	Holdings of selected short-term assets <i>Divers avoirs à court terme</i>		Total ³ Total ³
	V36690	V36691	V36693	V36695	V36696	V36697	V36702	V36882	V36853
2010 J	4,415	352	43,603	99,562	112,159	2,918	20,250	25,720	308,978
J	4,120	113	42,505	101,763	112,228	2,975	19,787	25,886	309,376
A	4,145	129	41,712	101,700	115,651	2,732	19,388	25,706	311,162
S	4,194	151	40,844	103,982	116,578	1,159	19,304	26,613	312,826
O	4,169	156	39,299	106,206	111,976	2,725	19,660	25,384	309,575
N	4,320	88	44,812	104,994	108,715	1,023	19,021	28,731	311,704
D	4,798	127	46,002	112,679	107,102	938	21,327	29,135	322,108
2011 J	4,386	133	47,947	111,544	105,114	486	20,154	29,386	319,149
F	4,075	98	47,084	105,044	108,521	473	19,496	30,172	314,963
M	3,979	171	41,559	102,852	111,992	619	19,551	29,178	309,902
A	4,071	146	45,733	101,095	114,402	2,783	22,454	28,658	319,342
M	4,229	139	41,049	101,716	115,630	584	22,675	29,202	315,223
J	4,235	176	39,935	99,274	115,337	732	21,764	29,002	310,455
J	4,438	131	37,831	105,362	107,731	687	17,578	27,422	301,179
A	4,450	155	35,024	111,912	117,169	759	18,369	26,712	314,550
S	4,337	168	33,809	114,265	116,615	973	18,001	26,613	316,781
O	4,408	237	33,713	109,748	111,167	1,052	19,061	28,297	307,683
N	4,577	179	35,251	79,717	59,823	1,256	19,254	26,508	226,563
D	5,135	240	34,379	82,919	60,095	2,392	21,072	29,345	235,579
2012 J	4,768	138	30,800	79,500	71,106	3,120	21,102	28,960	239,493
F	4,342	214	31,726	76,746	69,620	2,311	18,989	27,757	231,705
M	4,304	322	34,242	78,097	71,759	2,327	20,073	28,711	239,836

- (1) Consists of bankers' acceptances and deposits with other regulated financial institutions.
Représente les acceptations bancaires et les dépôts dans les autres institutions financières réglementées.
- (2) Information to update these tables may not be available at time of publishing.
Il se peut que l'information nécessaire à la mise à jour de ces tableaux ne soit pas disponible au moment de la publication.
- (3) Over the course of 2011, this series was affected by International Financial Reporting Standards (IFRS).
Au cours de 2011, les Normes internationales d'information financière (IFRS) ont eu une incidence sur la présente série.

Monthly Average Moyenne mensuelle		CHARTERED BANK ASSETS (Millions of dollars) ACTIF DES BANQUES À CHARTE (En millions de dollars)								continued suite			
		Canadian dollar assets Avoirs en dollars canadiens											
		Less liquid assets Avoirs de seconde liquidité											
		Non-mortgage loans Prêts non hypothécaires											
		Personal Personnels			Federal gouvernement, provinces and municipalities Gouvernement fédéral, provinces et municipalités	To Canadian residents for business purposes À des résidents canadiens à des fins commerciales			To non-residents for business purposes À des non-résidents à des fins commerciales	Total ² Total ²			
		Personal loan plans Prêts personnels à tempé- rancement	Credit cards ² Cartes de crédit ²	Personal lines of credit ² Marges de crédit personnelles ²	Other Autres	Reverse repos ² Prises en pension ²	Business loans ² Prêts aux entreprises ² Of which: Inter-bank loans Dont : Prêts interbancaires	Leasing receivables ² Créances résultant du crédit-bail ²	Reverse repos en pension	Business loans Prêts aux entreprises			
		V36867	V36868	V36869	V36870	V36720	V36862	V36863	V36864	V36719	V36859	V36860	V36855
2010	J	59,263	55,249	213,334	20,986	3,866	88,741	165,369	865	8,533	21,470	4,887	641,698
	J	60,003	55,112	214,947	21,077	3,932	82,525	166,988	842	8,526	24,451	4,390	641,952
	A	60,558	55,303	216,175	20,844	3,972	84,504	164,774	786	8,444	23,882	4,366	642,820
	S	60,797	56,931	217,756	20,731	4,034	88,833	163,976	566	8,377	18,742	3,906	644,083
	O	61,520	57,276	218,937	20,525	4,092	87,615	168,401	554	8,362	18,962	3,773	649,462
	N	61,926	57,681	219,522	20,429	4,048	90,802	169,234	660	8,333	25,004	3,934	660,914
	D	62,010	59,364	219,935	20,550	4,135	89,335	169,522	553	8,301	22,326	4,166	659,645
2011	J	62,112	65,659	220,072	20,586	4,295	92,439	170,791	476	8,344	22,480	3,941	670,721
	F	62,363	63,900	220,860	20,809	4,385	94,413	172,199	561	8,311	24,597	4,070	675,906
	M	63,049	63,339	222,254	20,780	4,448	100,719	174,422	547	8,226	23,472	4,231	684,939
	A	64,492	63,644	222,496	20,652	4,251	97,451	175,598	622	8,213	24,329	4,079	685,205
	M	65,288	62,055	223,807	20,641	4,015	103,732	174,394	622	8,261	26,749	4,116	693,059
	J	66,210	62,081	224,811	20,539	4,031	99,423	176,969	577	8,330	30,737	4,013	697,144
	J	67,169	62,301	226,178	20,356	4,171	89,620	177,987	576	8,415	32,422	3,775	692,394
	A	67,701	61,737	227,384	20,477	4,143	90,413	178,119	640	8,426	31,328	3,756	693,486
	S	68,001	62,407	228,680	20,248	4,259	91,048	177,341	717	8,502	29,543	3,740	693,771
	O	68,340	61,932	229,800	19,891	3,950	89,534	178,708	689	8,509	28,803	3,720	693,188
	N	68,734	77,235	235,508	19,914	3,840	95,517	176,706	689	8,631	23,761	3,903	713,751
	D	68,721	78,641	236,224	19,925	4,098	98,032	180,528	986	8,724	21,954	3,938	720,784
2012	J	69,586	77,417	236,406	18,693	4,246	97,911	180,518	1,503	8,772	25,081	3,648	722,279
	F	69,961	75,392	236,764	19,034	4,453	97,214	182,650	1,442	8,745	21,913	3,911	720,038
	M	70,521	74,805	237,935	19,320	4,366	101,323	185,310	1,305	8,829	25,810	3,796	732,015

Monthly Average Moyenne mensuelle		CHARTERED BANK ASSETS (Millions of dollars) ACTIF DES BANQUES À CHARTE (En millions de dollars)								continued suite	
		Canadian dollar assets Avoirs en dollars canadiens								Total Canadian dollar assets ² Ensemble des avoirs en dollars canadiens ²	Net foreign currency assets ² Avoirs nets en monnaies étrangères ²
		Less liquid assets Avoirs de seconde liquidité									
		Mortgages Prêts hypothécaires			Total ² Total ²	Canadian securities ¹ Titres canadiens ¹			Total ² Total ²		
		Residential ² À l'habita- tion ²	Non- residential Sur immeubles non résidentiels	Total ² Total ²	Total ² Total ²	Provincial and municipal Provinces et munici- palités	Corporate ² Sociétés ²	Total ² Total ²	Total ² Total ²		
		V36724	V36718	V36857	V36723	V36865	V36728	V36725	V36703	V36852	V36686
2010	J	490,338	26,485	516,823	1,158,521	30,531	154,035	184,566	1,343,088	1,880,145	7,231
	J	495,200	26,722	521,921	1,163,874	31,127	155,030	186,157	1,350,031	1,893,899	-660
	A	496,112	26,902	523,014	1,165,834	31,151	160,516	191,667	1,357,501	1,948,193	-16,738
	S	497,006	27,405	524,411	1,168,494	34,045	164,722	198,768	1,367,262	2,001,425	-25,879
	O	500,217	27,594	527,811	1,177,273	34,403	166,504	200,906	1,378,179	2,045,213	-24,738
	N	505,248	28,216	533,464	1,194,377	36,304	169,686	205,990	1,400,367	2,050,437	-32,456
	D	505,968	28,440	534,407	1,194,053	34,662	177,212	211,874	1,405,926	2,075,643	-37,597
2011	J	529,004	28,625	557,629	1,228,349	36,274	177,549	213,822	1,442,172	2,129,032	-35,075
	F	529,225	28,662	557,888	1,233,794	36,618	180,818	217,436	1,451,230	2,154,215	-36,542
	M	533,076	28,610	561,685	1,246,624	38,177	182,252	220,429	1,467,053	2,147,190	-41,805
	A	535,667	28,757	564,424	1,249,629	36,099	182,789	218,887	1,468,516	2,181,974	-48,064
	M	541,712	28,927	570,639	1,263,698	37,504	184,082	221,587	1,485,284	2,105,344	-47,364
	J	547,953	29,202	577,156	1,274,300	42,101	182,509	224,610	1,498,910	2,052,538	-45,592
	J	555,652	29,538	585,190	1,277,583	43,822	183,077	226,900	1,504,483	2,206,935	-48,045
	A	560,673	29,809	590,481	1,283,967	42,468	179,165	221,632	1,505,600	2,091,385	-41,957
	S	561,353	30,167	591,520	1,285,291	42,808	175,675	218,483	1,503,774	2,058,862	-45,716
	O	562,953	30,341	593,295	1,286,483	48,319	174,938	223,257	1,509,740	2,055,265	-56,921
	N	821,885	30,639	852,524	1,566,274	48,624	160,540	209,164	1,775,438	2,229,335	-58,994
	D	826,261	30,804	857,064	1,577,849	53,434	159,804	213,238	1,791,087	2,310,068	-63,438
2012	J	828,352	30,976	859,328	1,581,606	47,997	165,545	213,542	1,795,148	2,390,574	-61,759
	F	830,274	31,166	861,440	1,581,478	55,172	170,518	225,690	1,807,168	2,443,941	-67,143
	M	834,143	31,699	865,842	1,597,858	50,646	176,077	226,723	1,824,581	2,427,730	-63,017

(1) Excludes short-term paper. / À l'exclusion du papier à court terme.

(2) Over the course of 2011, this series was affected by International Financial Reporting Standards (IFRS) / Au cours de 2011, les Normes internationales d'information financière (IFRS) ont eu une incidence sur la présente série.

Monthly Average Moyenne mensuelle		CHARTERED BANK LIABILITIES (Millions of dollars) PASSIF DES BANQUES À CHARTE (En millions de dollars)							BFS Table C2 SBF Tableau C2		
		Canadian dollar deposits Dépôts en dollars canadiens									
		Personal deposits Dépôts des particuliers					Non-personal deposits Dépôts autres que ceux des particuliers				
		Chequable Transférables par chèque		Non-chequable Non transférables par chèque		Fixed term À terme fixe		Total Total			
		Tax sheltered Abris fiscaux		Other Autres		Tax sheltered Abris fiscaux		Other Autres			
		V41552775		V36821		V36822		V36824		V36825	
		V41552774		V41552777		V36828		V36830		V41552776	
2010	J	194,767	41,510	112,999	88,339	225,674	663,288	253,604	30,484	254,494	538,582
	J	195,818	41,506	113,151	88,437	226,573	665,485	255,688	30,275	254,855	540,818
	A	196,820	41,797	113,426	88,525	226,886	667,454	253,591	30,340	259,047	542,978
	S	198,578	42,422	119,879	88,517	227,249	676,644	256,825	23,763	259,652	540,240
	O	200,330	43,015	119,088	88,457	226,966	677,857	260,912	23,946	264,451	549,309
	N	202,056	43,349	119,240	88,575	223,999	677,219	262,744	23,209	260,646	546,599
	D	205,403	43,585	119,926	88,399	222,985	680,297	273,104	23,347	255,238	551,688
2011	J	203,900	45,213	119,733	88,501	222,911	680,257	266,215	23,353	255,339 R	544,907 R
	F	202,779	47,473	118,844	89,185	222,074	680,355	262,994	23,218	259,971 R	546,183 R
	M	200,664	50,589	118,162	89,896	221,105	680,417	263,961	23,132	265,002 R	552,095 R
	A	204,856	49,620	118,862	90,002	221,060	684,400	267,783	22,803	268,414 R	559,000 R
	M	206,638	49,626	118,578	89,715	220,327	684,884	269,653	23,610	266,870 R	560,133 R
	J	209,325	49,544	119,328	89,749	219,727	687,673	277,679	23,843	272,859 R	574,381 R
	J	212,393	49,479	120,134	89,740	218,888	690,634	278,411	22,489	267,905 R	568,804 R
	A	213,944	50,161	122,125	89,759	218,170	694,158	276,475	23,100	275,845 R	575,421 R
	S	216,623	50,432	124,156	89,585	216,974	697,771	287,334	23,522	275,674 R	586,530 R
	O	220,470	51,092	126,739	89,553	216,353	704,207	291,208	23,974	274,905 R	590,087 R
	N	223,094	51,971	128,960	89,549	216,217	709,792	277,841	24,377	262,255 R	564,472 R
	D	227,670	52,166	130,909	89,394	216,277	716,417	287,252	25,022	259,759 R	572,033 R
2012	J	227,583	54,032	132,513	89,624	215,716	719,467	278,175	25,626	258,645	562,447
	F	225,296	55,886	131,744	90,904	215,775	719,604	272,450	25,528	257,461	555,440
	M	223,500	58,294	130,974	92,217	215,178	720,162	271,653	25,768	258,537	555,958

Monthly Average Moyenne mensuelle		CHARTERED BANK LIABILITIES (Millions of dollars) PASSIF DES BANQUES À CHARTE (En millions de dollars)									
		Canadian dollar deposits Dépôts en dollars canadiens									
		Total deposits held by general public ¹ Ensemble des dépôts du public ¹		Government of Canada deposits Dépôts du gouvernement canadien		Gross deposits ¹ Montant brut des dépôts ¹		Bankers' acceptances outstanding Acceptations bancaires en circulation		Subordinated debt payable in Canadian dollars ¹ Dette subordonnée payable en dollars canadiens ¹	
		Total Total		Of which: Term Dont : À terme fixe							
		V41552773		V36811		V36812		V36808		V36856	
		V36871									
2010	J	1,201,871	2,009	1,422	1,203,880		50,068		37,223		
	J	1,206,303	1,724	1,253	1,208,027		49,175		37,380		
	A	1,210,432	1,818	1,388	1,212,250		50,562		37,505		
	S	1,216,884	1,915	1,472	1,218,800		51,037		36,623		
	O	1,227,166	1,613	1,163	1,228,779		48,970		36,316		
	N	1,223,818	1,927	1,513	1,225,745		49,019		40,493		
	D	1,231,986	1,852	1,435	1,233,838		47,334		40,657		
2011	J	1,225,164 R	1,608	1,112	1,226,771 R		48,219		40,315		
	F	1,226,538 R	2,214	1,669	1,228,752 R		51,082		39,488		
	M	1,232,511 R	2,145	1,575	1,234,656 R		51,615		40,325		
	A	1,243,399 R	2,758	2,170	1,246,158 R		50,748		39,624		
	M	1,245,017 R	2,367	1,837	1,247,384 R		51,364		38,909		
	J	1,262,054 R	2,093	1,582	1,264,147 R		52,270		38,904		
	J	1,259,438 R	1,917	1,415	1,261,356 R		53,452		38,931		
	A	1,269,579 R	1,845	1,173	1,271,424 R		53,816		39,081		
	S	1,284,301 R	2,154	1,566	1,286,455 R		54,776		39,228		
	O	1,294,294 R	2,040	1,439	1,296,335 R		53,619		39,164		
	N	1,274,264 R	2,460	1,644	1,276,723 R		54,653		41,515		
	D	1,288,450 R	2,169	1,600	1,290,620 R		51,886		41,198		
2012	J	1,281,914	2,180	1,428	1,284,093		52,405		40,282		
	F	1,275,044	2,643	1,753	1,277,687		53,333		40,301		
	M	1,276,120	2,360	1,620	1,278,480		54,683		39,158		

(1) Over the course of 2011, this series was affected by International Financial Reporting Standards (IFRS).
Au cours de 2011, les Normes internationales d'information financière (IFRS) ont eu une incidence sur la présente série.

Monthly Average
Moyenne mensuelle

CHARTERED BANK FOREIGN CURRENCY ITEMS (Millions of dollars)
EFFETS EN MONNAIES ÉTRANGÈRES DES BANQUES À CHARTE (En millions de dollars)

		Net foreign currency assets ² Avoirs nets en monnaies étrangères ²	Foreign currency business with Canadian residents Opérations en monnaies étrangères avec des résidents canadiens					
			Securities Titres		Loans Prêts	Deposits Dépôts		
		V36686	V36846	V36877	V36878	V36875	V36876	V36872
2010	J	7,231	19,628	27,684	4,972	1,641	129,660	131,301
	J	-660	16,368	26,697	5,240	1,627	131,984	133,611
	A	-16,738	17,320	26,297	5,056	1,789	139,936	141,725
	S	-25,879	17,419	26,240	4,711	1,837	131,084	132,922
	O	-24,738	17,832	26,208	4,764	1,481	133,184	134,666
	N	-32,456	18,375	27,014	5,446	1,718	142,306	144,024
	D	-37,597	19,936	25,266	4,623	1,646	145,866	147,512
2011	J	-35,075	18,028	24,202	4,284	1,577	151,852	153,428
	F	-36,542	18,638	23,129	3,054	2,205	152,623	154,828
	M	-41,805	17,286	23,041	3,176	1,878	155,327	157,204
	A	-48,064	18,573	23,742	3,870	1,534	156,640	158,174
	M	-47,364	19,974	25,453	3,961	1,714	157,508	159,222
	J	-45,592	19,993	27,461	5,346	1,561	156,270	157,831
	J	-48,045	20,260	26,385	5,151	1,515	160,938	162,453
	A	-41,957	19,857	28,671	6,046	1,468	170,030	171,498
	S	-45,716	19,539	31,371	6,689	1,739	178,570	180,309
	O	-56,921	18,959	31,760	6,685	1,515	173,186	174,701
	N	-58,994	18,790	32,142	6,272	1,020	182,969	183,988
	D	-63,438	19,178	33,024	6,341	986	184,886	185,872
2012	J	-61,759	20,302	31,978	5,791	931	193,728	194,659
	F	-67,143	19,823	30,602	5,220	905	194,865	195,770
	M	-63,017	22,751	30,598	6,039	856	203,873	204,728

Monthly Average
Moyenne mensuelle

SELECTED SEASONALLY ADJUSTED SERIES: CHARTERED BANK ASSETS AND LIABILITIES (Millions of dollars)

BFS Table C8

QUELQUES STATISTIQUES BANCAIRES DÉSAISONNALISÉES : AVOIRS ET ENGAGEMENTS DES BANQUES À CHARTE (En millions de dollars)

SBF Tableau C8

		Canadian dollar assets Avoirs en dollars canadiens					Canadian dollar deposits Dépôts en dollars canadiens					
		Total ^{1,2} Total ^{1,2}	Less liquid assets ^{1,2} Avoirs de seconde liquidité ^{1,2}	General loans ^{1,2} Prêts généraux ^{1,2}	Total personal loans ² Ensemble des prêts personnels ²	Business loans ^{1,2} Prêts aux entreprises ^{1,2}	Residential mortgages ² Prêts hypothécaires à l'habitation ²	Bankers' acceptances Acceptations bancaires	Personal deposits Dépôts des particuliers	Non-personal demand and notice deposits ² Dépôts à vue et à préavis autres que ceux des particuliers ²		
		V37133	V37112	V37154	V37119	V37120	V37130	V37140	V41552791	V41552799	V37135	V41552800
2010	J	1,880,145	1,343,088	629,299	348,794	280,467	490,754	50,208	662,756	348,324	314,013	282,481
	J	1,893,899	1,350,031	629,494	350,645	278,354	492,446	49,317	665,257	350,463	315,010	284,147
	A	1,948,193	1,357,501	630,404	352,456	277,525	491,970	50,120	667,708	352,009	315,411	283,608
	S	2,001,425	1,367,262	631,672	354,686	275,457	494,967	49,839	677,329	361,584	315,766	280,261
	O	2,045,213	1,378,179	637,007	356,701	278,750	499,068	48,854	679,492	362,612	315,423	282,677
	N	2,050,437	1,400,367	648,532	358,880	288,973	501,482	48,418	678,400	364,349	312,574	283,866
	D	2,075,643	1,405,926	647,210	360,642	285,350	504,334	48,868	678,647	366,426	311,384	286,108
2011	J	2,129,032	1,442,172	658,081	369,181	289,651	531,104	49,690	679,847	368,038	311,412	288,200
	F	2,154,215	1,451,230	663,211	369,800	295,279	532,018	50,654	680,338	370,092	311,259	291,289
	M	2,147,190	1,467,053	672,266	370,730	302,844	538,154	51,042	681,272	372,105	311,002	294,930
	A	2,181,974	1,468,516	672,741	372,666	301,457	540,325	51,038	683,392	373,941	311,062	294,955
	M	2,105,344	1,485,284	680,782	372,311	308,991	543,300	51,455	684,509	374,615	310,042	296,342
	J	2,052,538	1,498,910	684,783	373,730	311,142	548,386	52,338	687,208	377,598	309,476	299,704
	J	2,206,935	1,504,483	679,808	375,589	303,803	552,487	53,434	690,564	382,433	308,628	299,357
	A	2,091,385	1,505,600	680,917	376,919	303,617	555,989	53,115	694,320	386,266	307,928	299,032
	S	2,058,862	1,503,774	681,010	377,763	301,672	559,259	53,344	698,472	391,622	306,559	310,726
	O	2,055,265	1,509,740	680,730	378,434	300,767	561,774	53,463	705,655	397,835	305,906	312,816
	N	2,229,335	1,775,438	701,279	400,649	299,888	817,758	54,020	710,455	403,129	305,765	300,123
	D	2,310,068	1,791,087	707,962	402,264	304,451	824,291	53,667	714,347	407,487	305,672	301,637
2012	J	2,390,574	1,795,148	709,260	402,910	307,158	830,443	54,150	718,958	413,149	305,340	302,513
	F	2,443,941	1,807,168	706,840	402,991	305,689	833,273	53,014	719,689	414,040	306,679	303,049
	M	2,427,730	1,824,581	718,819	403,924	316,239	839,708	54,119	721,358	416,090	307,394	305,206

(1) Unadjusted because it does not show stable seasonality. / Ces données ne présentant pas de variations saisonnières stables, elles ne sont pas désaisonnalisées.

(2) Over the course of 2011, this series was affected by International Financial Reporting Standards (IFRS). / Au cours de 2011, les Normes internationales d'information financière (IFRS) ont eu une incidence sur la présente série.

FINANCIAL MARKET STATISTICS
STATISTIQUES DU MARCHÉ FINANCIER

BFS Table F1
SBF Tableau F1

Effective date (year, month, day) Date d'entrée en vigueur (année, mois, jour)	Bank Rate Taux officiel d'escompte	Operating band Fourchette opérationnelle		Target over-night rate Taux cible du financement à un jour	Wednesday Le mercredi	Chartered bank administered interest rates Taux d'intérêt administrés des banques à charte									
		Low Bas	High Haut			Prime business Taux de base des prêts aux entreprises	Conventional mortgage Prêts hypothécaires ordinaires		Non-chequable savings deposits Dépôts non transférables par chèque	Daily interest savings over \$100,000 Comptes d'épargne à intérêt quotidien (soldes supérieurs à 100 000 \$)	5-year personal fixed term Dépôts à 5 ans des particuliers	Guaranteed investment certificates Certificats de placement garantis			
							1 year À 1 an	5 year À 5 ans				1 year À 1 an	5 year À 5 ans		
		V39078	V39076			V39077	V39079	V121796	V121763	V121764	V121766	V121776	V121765	V121771	V121773
2007 12 04	4.50	4.00	4.50	4.25	2012 J 25	3.00	3.50	5.29	0.05	0.15	1.60	1.15	1.85		
2008 1 22	4.25	3.75	4.25	4.00	F 1	3.00	3.50	5.14	0.05	0.15	1.60	1.15	1.85		
3 04	3.75	3.25	3.75	3.50	8	3.00	3.20	5.14	0.05	0.15	1.45	1.15	1.63		
4 22	3.25	2.75	3.25	3.00	15	3.00	3.20	5.24	0.05	0.15	1.45	1.15	1.63		
10 08	2.75	2.25	2.75	2.50	22	3.00	3.20	5.24	0.05	0.15	1.85	1.15	1.63		
21	2.50	2.00	2.50	2.25	29	3.00	3.20	5.24	0.05	0.15	1.85	1.15	1.63		
12 09	1.75	1.25	1.75	1.50	M 7	3.00	3.20	5.24	0.05	0.15	1.85	1.15	1.63		
2009 1 20	1.25	0.75	1.25	1.00	14	3.00	3.20	5.24	0.05	0.15	1.85	1.15	1.63		
3 03	0.75	0.25	0.75	0.50	21	3.00	3.20	5.24	0.05	0.15	1.85	1.15	2.10		
4 21	0.50	0.25	0.50	0.25	28	3.00	3.20	5.24	0.05	0.15	1.45	1.15	1.63		
2010 6 01	0.75	0.25	0.75	0.50	A 4	3.00	3.20	5.44	0.05	0.15	1.45	1.15	1.63		
7 20	1.00	0.50	1.00	0.75	11	3.00	3.20	5.44	0.05	0.15	1.45	1.15	1.63		
9 08	1.25	0.75	1.25	1.00	18	3.00	3.20	5.44	0.05	0.15	1.45	1.15	1.63		
					25	3.00	3.20	5.44	0.05	0.15	1.45	1.15	1.63		
					M 2	3.00	3.20	5.44	0.05	0.15	1.45	0.78	1.63		

FINANCIAL MARKET STATISTICS
STATISTIQUES DU MARCHÉ FINANCIER

continued
suite

Wednesday and latest week Le mercredi et la dernière semaine	Treasury bills Bons du Trésor				Selected Government of Canada benchmark bond yields Quelques rendements d'obligations types du gouvernement canadien							Government of Canada marketable bonds, average yield Rendements moyens des obligations négociables du gouvernement canadien			
	1 month À 1 mois	3 month À 3 mois	6 month À 6 mois	1 year À 1 an	2 year À 2 ans	3 year À 3 ans	5 year À 5 ans	7 year À 7 ans	10 year À 10 ans	long-term À long terme	Real Return Bonds, long-term Obligations à long terme à rendement réel	1-3 year De 1 à 3 ans	3-5 year De 3 à 5 ans	5-10 year De 5 à 10 ans	Over 10 years De plus de 10 ans
	V121777 V39063	V121778 V39065	V121779 V39066	V121780 V39067	V121786 V39051	V121787 V39052	V121788 V39053	V121789 V39054	V121790 V39055	V121791 V39056	V121808 V39057	V121755 V39059	V121756 V39060	V121757 V39061	V121758 V39062
	2012 J 25	0.84	0.86	0.92	0.98	1.02	1.06	1.36	1.58	2.04	2.64	0.53	1.03	1.25	1.73
F 1	0.86	0.89	0.93	0.98	0.98	1.02	1.26	1.48	1.90	2.52	0.39	1.00	1.17	1.61	2.42
8	0.84	0.89	0.93	1.01	1.07	1.13	1.41	1.63	2.06	2.64	0.50	1.09	1.32	1.77	2.53
15	0.84	0.94	0.98	1.02	1.05	1.12	1.37	1.58	2.01	2.59	0.48	1.08	1.29	1.72	2.49
22	0.88	0.94	0.99	1.04	1.10	1.22	1.48	1.63	2.05	2.64	0.49	1.12	1.33	1.75	2.53
29	0.88	0.93	0.98	1.05	1.10	1.22	1.44	1.58	1.98	2.60	0.44	1.12	1.32	1.69	2.48
M 7	0.85	0.91	0.97	1.05	1.12	1.22	1.43	1.57	1.97	2.57	0.45	1.13	1.34	1.72	2.46
14	0.82	0.93	1.00	1.10	1.24	1.36	1.63	1.75	2.17	2.70	0.52	1.23	1.52	1.92	2.60
21	0.88	0.90	1.01	1.11	1.28	1.42	1.71	1.85	2.24	2.77	0.57	1.27	1.59	2.00	2.67
28	0.89	0.92	0.99	1.08	1.19	1.32	1.57	1.72	2.12	2.67	0.52	1.19	1.47	1.88	2.56
A 4	0.93	0.94	0.99	1.09	1.22	1.35	1.61	1.75	2.13	2.68	0.54	1.21	1.50	1.90	2.58
11	0.92	0.95	1.02	1.10	1.21	1.34	1.54	1.67	2.01	2.58	0.47	1.21	1.45	1.79	2.48
18	0.97	0.98	1.06	1.19	1.32	1.43	1.61	1.74	2.04	2.59	0.47	1.31	1.54	1.84	2.49
25	0.98	1.06	1.15	1.32	1.43	1.53	1.69	1.81	2.10	2.65	0.59	1.42	1.62	1.91	2.55
M 2	0.96	1.03	1.12	1.24	1.31	1.41	1.58	1.70	2.02	2.59	0.55	1.32	1.51	1.81	2.49
2012 A 26	0.98	1.06	1.14	1.30	1.37	1.47	1.62	1.74	2.05	2.61	0.57	1.37	1.56	1.85	2.51
27	0.99	1.06	1.16	1.32	1.43	1.53	1.67	1.79	2.09	2.63	0.59	1.42	1.61	1.90	2.54
30	0.97	1.05	1.13	1.27	1.34	1.44	1.60	1.73	2.04	2.61	0.57	1.34	1.53	1.84	2.51
M 1	0.96	1.05	1.13	1.27	1.33	1.43	1.60	1.73	2.05	2.61	0.57	1.33	1.53	1.84	2.51
2	0.96	1.03	1.12	1.24	1.31	1.41	1.58	1.70	2.02	2.59	0.55	1.32	1.51	1.81	2.49

FINANCIAL MARKET STATISTICS
STATISTIQUES DU MARCHÉ FINANCIER
continued
suite

Wednesday and latest week <i>Le mercredi et la dernière semaine</i>		Bankers' acceptances		Prime corporate paper rate		Tuesday (effective date in brackets) <i>Le mardi (date d'entrée en vigueur entre parenthèses)</i>		Treasury bill auction <i>Adjudication de bons du Trésor</i>									
		<i>Acceptations bancaires</i>		<i>Taux du papier de premier choix des sociétés non financières</i>				Average yields			Amount auctioned			Amount maturing <i>Montant arrivant à échéance</i>			
		1 month	3 month	1 month	3 month			<i>Rendement moyen</i>			<i>Montant adjudgé</i>						
		À 1 mois	À 3 mois	À 1 mois	À 3 mois			3 month	6 month	1 year	3 month	6 month	1 year				
V121750 V39068	V121775 V39071	V121809 V39072	V121812 V39074	V121799	V121800	V121801	V121802	V121803	V121804	V121805							
2012	J	25	1.12	1.18	1.06	1.16	2012	J	24								
	F	1	1.12	1.18	1.06	1.16		F	31	0.877	0.925	0.981	6,800	2,600	2,600	16,600	
		8	1.12	1.18	1.06	1.16			F	7							
		15	1.13	1.18	1.06	1.16				14	0.933	0.986	1.034	6,800	2,600	2,600	12,600
		22	1.12	1.18	1.06	1.16				21							
		29	1.12	1.18	1.07	1.16				28	0.941	0.985	1.034	7,400	2,800	2,800	14,400
	M	7	1.13	1.18	1.07	1.16			M	6							
		14	1.13	1.18	1.07	1.16				13	0.923	1.000	1.096	7,700	2,900	2,900	12,000
		21	1.12	1.17	1.07	1.14				20							
		28	1.12	1.18	1.07	1.14				27	0.926	1.016	1.103	7,700	2,900	2,900	13,400
	A	4	1.14	1.17	1.08	1.14			A	3							
		11	1.14	1.17	1.08	1.14				10	0.944	1.013	1.100	7,700	2,900	2,900	13,900
		18	1.14	1.18	1.08	1.15				17							
		25	1.17	1.23	1.08	1.16				24	1.042	1.123	1.263	8,300	3,100	3,100	12,200
	M	2	1.17	1.22	1.10	1.17			M	1							
2012	A	26	1.15	1.22	1.08	1.16											
		27	1.15	1.22	1.08	1.16											
		30	1.17	1.23	1.10	1.17											
	M	1	1.17	1.22	1.10	1.17											
		2	1.17	1.22	1.10	1.17											

Effective 16 September 1997, the weekly issuance pattern of treasury bills was replaced by a 2-week cycle and the maturity of 3-month treasury bills was lengthened by 7 days. Since 19 March 1998 (after a transition phase of six months), the maturity pattern follows a 2-week cycle.

Le 16 septembre 1997, le calendrier hebdomadaire des adjudications de bons du Trésor du gouvernement du Canada a été remplacé par un cycle de deux semaines et l'échéance des bons du Trésor à trois mois à été prolongée de sept jours. Depuis le 19 mars 1998 (après une période de transition de six mois), le calendrier des échéances suit également un cycle de deux semaines.

FINANCIAL MARKET STATISTICS
STATISTIQUES DU MARCHÉ FINANCIER
continued
suite

Wednesday Le mercredi		Selected U.S. dollar interest rates <i>Quelques taux d'intérêt pratiqués aux États-Unis</i>						Forward premium or discount (-) U.S. dollars in Canada <i>Report ou dépôt (-) sur le dollar É.-U. au Canada</i>			
		Federal funds rate <i>Taux des fonds fédéraux</i>		Prime rate charged by banks <i>Taux de base des prêts bancaires</i>		Commercial paper (adjusted) <i>Papier commercial (taux corrigés)</i>				U.S. Treasuries constant maturity <i>Obligations du Trésor américain à échéance fixe</i>	
						1 month	3 month			5 year	10 year
						À 1 mois	À 3 mois			À 5 ans	À 10 ans
		V121821	V121820	V121822	V121823	V121826	V4429275	V121793	V121807		
2012	J	25	0.09	3.25	0.09	0.12	0.81	2.01	0.85	0.85	
	F	1	0.09	3.25	0.09	0.14	0.72	1.87	0.85	0.85	
		8	0.11	3.25	0.11	0.15	0.82	2.01	0.86	0.86	
		15	0.12	3.25	0.14	0.18	0.81	1.93	0.73	0.81	
		22	0.09	3.25	0.11	0.20	0.88	2.01	0.73	0.81	
		29	0.09	3.25	0.13	0.21	0.87	1.98	0.86	0.82	
	M	7	0.11	3.25	0.11	0.19	0.85	1.98	0.85	0.81	
		14	0.12	3.25	0.13	0.20	1.13	2.29	0.86	0.82	
		21	0.15	3.25	0.13	0.15	1.15	2.31	0.86	0.82	
		28	0.14	3.25	0.17	0.16	1.05	2.21	0.85	0.81	
	A	4	0.12	3.25	0.10	0.19	1.05	2.25	0.73	0.77	
		11	0.14	3.25	0.17	0.20	0.89	2.05	0.73	0.77	
		18	0.15	3.25	0.12	0.20	0.86	2.00	0.86	0.82	
		25	0.13	3.25	0.13	0.20	0.86	2.00	0.87	0.87	
	M	2					2.01	0.86	0.86		

Month, week ending Mois ou semaine se terminant à la date indiquée		EXCHANGE RATES COURS DU CHANGE										BFS Table I1 SBF Tableau I1		
		U.S. dollar Dollar É.-U.				Canadian dollar in U.S. funds Dollar canadien exprimé en dollar É.-U.		Other currencies Autres monnaies				Canadian-dollar effective exchange rate index (CERI) ² Indice de taux de change effectif du dollar canadien (indice TCEC) ² 1992 = 100		
		Canadian dollars per unit En dollars canadiens par unité		Canadian cents per unit En cents canadiens par unité		3-month forward spread Report ou déport (-) à 3 mois		Average of noon spot rates Moyenne des cours du comptant à midi						
		Spot rates Cours du comptant				Spot rates Cours du comptant		Canadian dollars per unit En dollars canadiens par unité						
		High Haut	Low Bas	Closing Clôture	Average noon Moyenne à midi	Closing Clôture	Average noon Moyenne à midi	EMU ¹ Euro (UEM) ¹	British pound sterling Livres sterling	Swiss franc Franc suisse	Japanese yen Yen japonais			
		V37433	V37434	V37432	V37426			V121742	V37430	V37429	V37456	V41498903		
2012	J	1.0296	0.9966	1.0028	1.0133	0.21	0.20	0.9972	1.3068	1.5719	1.0798	0.013167	118.26	
	F	1.0040	0.9844	0.9895	0.9965	0.20	0.20	1.0106	1.3194	1.5751	1.0930	0.012695	119.84	
	M	1.0035	0.9842	0.9975	0.9939	0.19	0.20	1.0025	1.3126	1.5726	1.0884	0.012052	120.50	
	A	1.0050	0.9800	0.9879	0.9926	0.21	0.20	1.0122	1.3066	1.5887	1.0870	0.012220	120.65	
2012	A	4	1.0019	0.9889	0.9964	0.9956	0.19	0.19	1.0036	1.3219	1.5881	1.0979	0.012092	120.20
		11	1.0050	0.9907	1.0042	0.9992	0.19	0.19	0.9958	1.3070	1.5843	1.0878	0.012280	120.12
		18	1.0033	0.9865	0.9913	0.9947	0.20	0.19	1.0088	1.3042	1.5835	1.0851	0.012300	120.45
		25	0.9977	0.9823	0.9835	0.9901	0.21	0.20	1.0168	1.3047	1.5953	1.0856	0.012168	120.96
	M	2	0.9905	0.9800	0.9865	0.9852	0.21	0.21	1.0137	1.3022	1.5974	1.0838	0.012270	121.37

Latest week: / Dernière semaine :

2012	A	26	0.9848	0.9810	0.9840	0.9841	0.21	0.21	1.0163	1.3021	1.5931	1.0836	0.012180	121.60
		27	0.9838	0.9800	0.9810	0.9807	0.21	0.21	1.0194	1.2991	1.5925	1.0816	0.012190	121.91
		30	0.9895	0.9821	0.9879	0.9884	0.21	0.21	1.0122	1.3075	1.6038	1.0883	0.012380	120.93
	M	1	0.9898	0.9832	0.9858	0.9839	0.21	0.21	1.0144	1.3013	1.5960	1.0828	0.012270	121.48
		2	0.9905	0.9859	0.9865	0.9891	0.21	0.21	1.0137	1.3010	1.6015	1.0828	0.012330	120.93

(1) The euro is the monetary unit of the European Economic and Monetary Union (EMU), which commenced on 1 January 1999. / L'euro est l'unité monétaire de l'Union économique et monétaire (UEM) européenne qui est entrée en vigueur le 1er janvier 1999.

(2) The Canadian-dollar effective exchange rate index (CERI) replaces the C-6 index as the Bank's new measure of the value of the Canadian dollar vis-à-vis the currencies of its most important trading partners. / L'indice de taux de change effectif du dollar canadien (indice TCEC) s'agit du nouvel indice que la Banque utilise pour mesurer la valeur du dollar canadien par rapport aux monnaies des principaux partenaires commerciaux du Canada. L'indice TCEC remplace l'indice C-6.

Month, week ending
Mois ou semaine se terminant à la date indiquée

Overnight money market financing rate
Taux des fonds à un jour

		V39050
2012	J	0.9917
	F	0.9991
	M	1.0079
	A	1.0086
2012	A	4
		11
		18
		25
	M	2

Latest week: / Dernière semaine :

2012	A	26	1.0035
		27	1.0074
		30	1.0086
	M	1	1.0028
		2	1.0050

Monthly
Average
Moyenne
mensuelle

SELECTED MONETARY AGGREGATES AND THEIR COMPONENTS (Millions of dollars)
AGRÉGATS MONÉTAIRES ET LEURS COMPOSANTES (En millions de dollars)

BFS Table E1
SBF Tableau E1

		M2 (gross) M2 (brut)											
		Currency outside banks Monnaie hors banques				Personal deposits Dépôts des particuliers			Non-personal demand and notice deposits Dépôts à vue et à préavis autres que ceux des particuliers		Adjustments to M2 (gross) ² Ajustements à M2 (brut) ²	M2 (gross) Total ² Total de M2 (brut) ²	
		Unadjusted Données non désaison- nalisées	Seasonally adjusted Données désaison- nalisées	Chequable Transférables par chèque	Non- chequable ¹ Non transférables par chèque ¹	Fixed-term ¹ À terme fixe ¹	Chequable ² Unadjusted Données non désaison- nalisées	Seasonally adjusted Données désaison- nalisées	Non- chequable ¹ Non transférables par chèque ¹			Unadjusted Données non désaison- nalisées	Seasonally adjusted Données désaison- nalisées
		V37173	V37148	V41552775	V41552802	V36818	V36823	V41552777	V41552803	V36828	V41552789	V41552786	V41552796
2010	J	55,128	55,111	194,767	193,994	154,509	314,013	253,604	252,735	30,484	-16,427	986,078	984,434
	J	55,779	55,410	195,818	194,907	154,657	315,010	255,688	254,317	30,275	-16,400	990,827	989,954
	A	55,895	55,551	196,820	196,349	155,223	315,411	253,591	254,025	30,340	-16,148	991,132	993,126
	S	56,095	55,724	198,578	198,302	162,301	315,766	256,825	255,689	23,763	-16,623	996,704	997,078
	O	56,332	55,919	200,330	199,724	162,103	315,423	260,912	257,905	23,946	-16,640	1,002,406	1,000,882
	N	56,198	55,925	202,056	200,715	162,590	312,574	262,744	259,486	23,209	-16,205	1,003,165	999,998
	D	57,111	56,192	205,403	201,544	163,511	311,384	273,104	261,772	23,347	-15,955	1,017,904	1,004,751
2011	J	56,389	56,495	203,900	203,008	164,945	311,412	266,215	264,935	23,353	-15,959	1,010,254	1,008,665
	F	55,982	56,681	202,779	204,589	166,317	311,259	262,994	268,264	23,218	-15,914	1,006,635	1,011,485
	M	55,775	56,714	200,664	205,623	168,751	311,002	263,961	272,121	23,132	-15,673	1,007,611	1,016,281
	A	56,268	56,983	204,856	207,013	168,482	311,062	267,783	272,634	22,803	-16,213	1,015,040	1,018,683
	M	56,729	57,023	206,638	207,172	168,204	310,042	269,653	273,829	23,610	-16,382	1,018,494	1,021,650
	J	57,342	57,344	209,325	208,809	168,873	309,476	277,679	276,740	23,843	-16,677	1,029,861	1,028,256
	J	57,934	57,545	212,393	211,650	169,613	308,628	278,411	277,071	22,489	-16,690	1,032,778	1,031,961
	A	58,045	57,700	213,944	213,495	172,286	307,928	276,475	277,159	23,100	-16,854	1,034,924	1,036,861
	S	58,455	58,071	216,623	216,171	174,589	306,559	287,334	286,070	23,522	-17,219	1,049,863	1,049,701
	O	58,714	58,271	220,470	219,383	177,831	305,906	291,208	287,828	23,974	-16,873	1,061,230	1,059,147
	N	58,928	58,634	223,094	221,303	180,932	305,765	277,841	274,412	24,377	-2,672	1,068,265	1,064,842
	D	59,898	58,917	227,670	223,260	183,075	305,672	287,252	275,554	25,022	-3,017	1,085,573	1,071,623
2012	J	59,316	59,416	227,583	226,537	186,545	305,340	278,175	276,918	25,626	-2,730	1,079,854	1,078,376
	F	58,663	59,390	225,296	227,246	187,630	306,679	272,450	277,723	25,528	-2,530	1,073,716	1,078,851
	M	58,528	59,516	223,500	229,086	189,268	307,394	271,653	279,792	25,768	-3,507	1,072,604	1,081,992

Monthly
Average or
average of
month-ends
Moyenne
mensuelle
ou moyenne
de fin
de mois

SELECTED MONETARY AGGREGATES AND THEIR COMPONENTS (Millions of dollars)
AGRÉGATS MONÉTAIRES ET LEURS COMPOSANTES (En millions de dollars)

continued
suite

		M3 (gross) M3 (brut)						
		M2 (gross) Total ² Total de M2 (brut) ²		Non-personal term deposits ^{1,2} Dépôts à terme autres que ceux des particuliers ^{1,2}	Foreign currency deposit of residents ¹ Dépôts en monnaies étrangères des résidents ¹	Adjustments to M3 (gross) ² Ajustements à M3 (brut) ²	M3 (gross) Total ² Total de M3 (brut) ²	
		Unadjusted Données non désaison- nalisées	Seasonally adjusted Données désaison- nalisées				Unadjusted Données non désaison- nalisées	Seasonally adjusted Données désaison- nalisées
		V41552786	V41552796	V36830	V36876	V37250	V41552785	V41552794
2010	J	986,078	984,434	254,494	129,660	-18,728	1,351,504	1,349,330
	J	990,827	989,954	254,855	131,984	-17,932	1,359,733	1,359,072
	A	991,132	993,126	259,047	139,936	-17,626	1,372,488	1,369,239
	S	996,704	997,078	259,652	131,084	-18,211	1,369,230	1,363,112
	O	1,002,406	1,000,882	264,451	133,184	-18,700	1,381,342	1,373,831
	N	1,003,165	999,998	260,646	142,306	-19,409	1,386,708	1,377,931
	D	1,017,904	1,004,751	255,238	145,866	-19,831	1,399,176	1,384,650
2011	J	1,010,254	1,008,665	255,339 R	151,852	-20,058	1,397,387 R	1,400,592 R
	F	1,006,635	1,011,485	259,971 R	152,623	-21,156	1,398,074 R	1,409,081 R
	M	1,007,611	1,016,281	265,002 R	155,327	-20,914	1,407,026 R	1,419,748 R
	A	1,015,040	1,018,683	268,414 R	156,640	-21,646	1,418,449 R	1,428,018 R
	M	1,018,494	1,021,650	266,870 R	157,508	-20,344	1,422,528 R	1,430,167 R
	J	1,029,861	1,028,256	272,859 R	156,270	-20,237	1,438,753 R	1,436,382 R
	J	1,032,778	1,031,961	267,905 R	160,938	-18,925	1,442,696 R	1,441,669 R
	A	1,034,924	1,036,861	275,845 R	170,030	-18,568	1,462,232 R	1,458,532 R
	S	1,049,863	1,049,701	275,674 R	178,570	-20,657	1,483,450 R	1,476,600 R
	O	1,061,230	1,059,147	274,905 R	173,186	-20,873	1,488,449 R	1,480,768 R
	N	1,068,265	1,064,842	262,255 R	182,969	-11,617	1,501,871 R	1,493,515 R
	D	1,085,573	1,071,623	259,759 R	184,886	-10,413	1,519,806 R	1,504,572 R
2012	J	1,079,854	1,078,376	258,645	193,728	-9,845	1,522,382	1,526,037
	F	1,073,716	1,078,851	257,461	194,865	-9,220	1,516,822	1,528,244
	M	1,072,604	1,081,992	258,537	203,873	-9,516	1,525,497	1,538,937

(1) Unadjusted because it does not show stable seasonality. / Ces données ne présentant pas de variations saisonnières stables, elles ne sont pas désaisonnalisées

(2) Over the course of 2011, this series was affected by International Financial Reporting Standards (IFRS). / Au cours de 2011, les Normes internationales d'information financière (IFRS) ont eu une incidence sur la présente série.

Monthly Average or average of month-ends <i>Moyenne mensuelle ou moyenne de fin de mois</i>	SELECTED MONETARY AGGREGATES AND THEIR COMPONENTS (Millions of dollars) <i>AGRÉGATS MONÉTAIRES ET LEURS COMPOSANTES (En millions de dollars)</i>								continued <i>suite</i>										
	M2+ (gross) <i>M2+ (brut)</i>		Trust and mortgage loan companies ¹ <i>Sociétés de fiducie ou de prêt hypothécaire¹</i>		Credit unions and caisses populaires <i>Caisses et populaires et credit unions</i>		Life insurance company individual annuities <i>Compagnies d'assurance vie (rentes individuelles)</i>		Personal deposits at government owned savings institutions <i>Dépôts des particuliers aux caisses d'épargne publiques</i>		Money market mutual funds <i>Fonds communs de placement du marché monétaire</i>		Adjustments to M2+ (gross) <i>Ajustements à M2+ (brut)</i>		M2+ ⁵ (gross) Total <i>Total de M2+⁵ (brut)</i>		Unadjusted <i>Données non désai- sonnalisées</i>		Seasonally adjusted ¹ <i>Données désaisonna- lisées¹</i>
	V41552786	V37235	V37138	V37239	V37243	V37244	V37245	V37251	V41552788	V4155279									
2010 J	990,827	25,028	25,028	215,268	44,358	10,539	46,357	2,588	1,334,965	1,334,093									
A	991,132	25,201	25,201	215,626	44,697	10,552	45,682	2,594	1,335,483	1,337,477									
S	996,704	25,371	25,371	216,741	45,030	10,520	44,378	2,599	1,341,343	1,341,717									
O	1,002,406	25,465	25,465	217,176	45,093	10,523	43,297	2,624	1,346,584	1,345,060									
N	1,003,165	25,484	25,484	217,708	44,895	10,503	41,848	2,665	1,346,269	1,343,102									
D	1,017,904	25,503	25,503	218,441	44,697	10,492	40,850	2,707	1,360,594	1,347,441									
2011 J	1,010,254	25,513	25,513	218,842	44,466	10,502	39,954	2,747	1,352,278	1,350,688									
F	1,006,635	25,512	25,512	219,584	44,217	10,522	39,023	2,780	1,348,272	1,353,122									
M	1,007,611	25,511	25,511	221,084	43,968	10,553	38,453	2,814	1,349,994	1,358,664									
A	1,015,040	25,548	25,548	222,599	43,838	10,598	37,633	2,838	1,358,094	1,361,736									
M	1,018,494	25,625	25,625	224,229	43,840	10,618	37,125	2,850	1,362,780	1,365,936									
J	1,029,861	25,701	25,701	226,821	43,842	10,606	36,574	2,862	1,376,266	1,374,661									
J	1,032,778	25,786	25,786	228,037	43,998	10,628	36,554	2,874	1,380,655	1,379,837									
A	1,034,924	25,881	25,881	228,392	44,307	10,625	36,520	2,885	1,383,534	1,385,471									
S	1,049,863	25,975	25,975	229,588	44,611	10,662	36,263	2,896	1,399,858	1,399,696									
O	1,061,230	26,053	26,053	230,358	44,854	10,706	35,910	2,928	1,412,039	1,409,956									
N	1,068,265	26,115	26,115	230,918	45,038	10,688	35,263	2,981	1,419,268	1,415,845									
D	1,085,573	26,176	26,176	231,178	45,222	10,669	35,076	3,034	1,436,929	1,422,978									
2012 J	1,079,854	26,211 E	26,211 E	231,624 E	45,183 E	10,680	34,264	3,077 E	1,430,893 E	1,429,414 E									
F	1,073,716	26,217 E	26,217 E	232,685 E	44,930 E	10,742	33,471	3,106 E	1,424,868 E	1,430,003 E									
M	1,072,604			233,920 E		10,779 E	32,819												

Monthly Average or average of month-ends <i>Moyenne mensuelle ou moyenne de fin de mois</i>	SELECTED MONETARY AGGREGATES AND THEIR COMPONENTS (Millions of dollars) <i>AGRÉGATS MONÉTAIRES ET LEURS COMPOSANTES (En millions de dollars)</i>								continued <i>suite</i>				
	M2++ (gross) <i>M2++ (brut)</i>		Canada Savings Bonds and other retail instruments <i>Obligations d'épargne du Canada et autres titres de placement au détail</i>		Non-money market mutual funds <i>Fonds communs de place- ment autres que ceux du marché monétaire</i>		M2+ ⁵ (gross) Total <i>Total de M2+⁵ (brut)</i>		M1+ ^{2,5} (gross) <i>M1+^{2,5} (brut)</i>		M1+ ^{3,5} (gross) <i>M1+^{3,5} (brut)</i>		
	V41552788	V37255	V37147	V37256	V37149	V41552790	V41552801	V37258	V37151	V37259	V37152		
2010 A	1,335,483	11,705	11,577	569,848	571,690	1,917,036	1,920,744	557,533	557,157	773,268	772,948		
S	1,341,343	11,647	11,452	572,455	575,759	1,925,445	1,928,928	562,849	561,043	779,068	778,262		
O	1,346,584	11,594	11,347	575,601	580,228	1,933,779	1,936,635	569,096	565,154	785,370	783,245		
N	1,346,269	11,074	10,953	580,004	584,699	1,937,347	1,938,754	572,926	567,792	789,289	785,455		
D	1,360,594	10,758	10,935	588,166	589,245	1,959,519	1,947,621	587,984	572,756	805,762	792,371		
2011 J	1,352,278	10,718	10,875	592,803	593,125	1,955,799	1,954,689	578,804	578,326	798,359	797,756		
F	1,348,272	10,552	10,713	600,236	597,302	1,959,061	1,961,137	573,874	582,396	794,973	803,379		
M	1,349,994	10,381	10,543	606,011	601,049	1,966,387	1,970,256	573,347	589,385	796,999	810,650		
A	1,358,094	10,344	10,417	608,988	605,221	1,977,425	1,977,374	582,157	589,311	805,674	811,401		
M	1,362,780	10,249	10,286	612,250	609,531	1,985,278	1,985,753	587,181	590,079	811,469	813,583		
J	1,376,266	10,202	10,186	615,453	613,391	2,001,920	1,998,238	600,115	597,124	825,417	820,979		
J	1,380,655	10,152	10,087	616,682	616,530	2,007,489	2,006,455	604,846	601,425	829,614	826,483		
A	1,383,534	10,089	9,970	617,693	619,823	2,011,316	2,015,263	604,349	604,241	832,300	832,297		
S	1,399,858	10,073	9,886	619,204	622,855	2,029,135	2,032,436	618,814	616,542	849,636	848,381		
O	1,412,039	10,045	9,800	620,529	625,512	2,042,613	2,045,267	626,639	621,856	862,399	859,601		
N	1,419,268	9,643	9,551	622,435	627,614	2,051,346	2,053,009	629,793	623,944	869,903	865,217		
D	1,436,929	9,453	9,606	630,427	631,468	2,076,809	2,064,052	644,082	627,450	887,055	871,920		
2012 J	1,430,893 E	9,396	9,532	634,882	635,123	2,075,171 E	2,074,070 E	634,403 E	633,848 E	881,710 E	881,101 E		
F	1,424,868 E	9,303	9,455	642,279	639,076	2,076,451 E	2,078,535 E	626,241 E	635,311 E	874,586 E	883,545 E		
M		9,206	9,365	647,895	642,515			623,194 E	640,466 E	873,417 E	888,336 E		
A		9,150	9,216										

- (1) Unadjusted because it does not show stable seasonality. / Ces données ne présentant pas de variations saisonnières stables, elles ne sont pas désaisonnalisées
- (2) M1+(gross) Currency outside banks plus personal and non-personal chequable deposits held at chartered banks plus all chequable deposits at trust and mortgage loan companies, credit unions and caisses populaires (excluding deposits of these institutions) plus continuity adjustments. / M1+(brut) Monnaie hors banques, plus les dépôts des particuliers et autres que ceux des particuliers transférables par chèque dans les banques et tous les dépôts transférables par chèque dans les sociétés de fiducie ou de prêt hypothécaire, les caisses populaires et les credit unions (à l'exclusion des dépôts de ces institutions), auxquels s'ajoutent les corrections effectuées pour assurer la continuité des données.
- (3) M1++(gross) consists of M1+(gross) plus non-chequable notice deposits held at chartered banks, trust and mortgage loan companies, credit unions and caisses populaires less interbank non-chequable notice deposits plus continuity adjustments. / M1++(brut) se définit comme M1+(brut) auquel s'ajoutent les dépôts à préavis non transférables par chèque détenus auprès des banques, des sociétés de fiducie ou de prêt hypothécaire, des caisses populaires et des credit unions, moins les dépôts interbancaires à préavis non transférables par chèque, plus les corrections faites pour assurer la continuité des données.
- (4) Beginning December 2004, includes cooperative retail associations. / Comprend les associations coopératives de détail depuis décembre 2004.
- (5) Over the course of 2011, this series was affected by International Financial Reporting Standards (IFRS). / Au cours de 2011, les Normes internationales d'information financière (IFRS) ont eu une incidence sur la présente série.

Monthly Average or average of month-ends Moyenne mensuelle ou moyenne de fin de mois	CREDIT MEASURES (Millions of dollars) MESURES DU CRÉDIT (En millions de dollars)							BFS Table E2 SBF Tableau E2	
	Consumer credit Crédit à la consommation								
	Seasonally adjusted Données désaisonnalisées								
	Chartered banks ⁴ Banques à charte ⁴	Trust and mortgage loan companies ^{1,3} Sociétés de fiducie ou de prêt hypothécaire ^{1,3}	Credit unions and caisses ¹ populaires Caisse populaires et crédit unions ¹	Life insurance companies ¹ Compagnies d'assurance vie ¹	Non-depository credit intermediaries and other institutions ¹ Intermédiaires financiers autres que les institutions de dépôt et autres institutions ¹	Special- purpose corporations (securitization) ^{1,2,4} Sociétés spécialisées (titrisation) ^{1,2,4}	Adjustments to consumer credit Ajustements au crédit à la consommation	Total consumer credit Ensemble du crédit à la consommation	Unadjusted Données non désai- sonnalisées
V122709	V122712	V122713	V122711	V800020	V122715	V122705	V122698	V122707	
2010 A	352,456	2,419	28,489	6,209	35,721	40,563	-	466,279	466,084
S	354,686	2,560	28,892	6,222	35,166	39,579	-	468,633	467,530
O	356,701	2,607	29,156	6,237	35,194	38,440	-	469,891	468,797
N	358,880	2,562	29,391	6,255	35,079	38,043	-	470,887	469,917
D	360,642	2,516	29,576	6,272	35,134	38,032	-	473,390	471,469
2011 J	369,181	2,471	29,643	6,289	33,770	31,657	-	472,261	472,715
F	369,800	2,430	29,753	6,305	33,754	32,352	-	472,526	474,259
M	370,730	2,388	29,854	6,321	33,821	32,416	-	474,222	475,221
A	372,666	2,343	29,944	6,332	33,675	32,405	-	475,983	477,290
M	372,311	2,296	30,177	6,339	33,359	32,368	-	476,329	476,767
J	373,730	2,249	30,336	6,345	33,067	31,363	-	477,000	477,095
J	375,589	2,267	30,368	6,354	32,957	30,801	-	478,752	478,983
A	376,919	2,348	30,520	6,366	33,046	31,062	-	480,641	480,615
S	377,763	2,428	30,643	6,377	33,020	31,409	-	483,213	482,159
O	378,434	2,471	30,647	6,391	32,875	32,168	-	484,516	483,439
N	400,649	2,479	30,669	6,407	32,549	11,851	-	485,345	484,387
D	402,264	2,486	30,597	6,423	32,177	12,510	-	487,704	485,687
2012 J	402,910	2,494 E	30,493 E	6,439 E	31,865 E	12,198 E	-	485,590 E	486,011 E
F	402,991	2,500 E	30,514 E	6,456 E	31,554 E	12,369 E	-	484,544 E	486,164 E
M	403,924		30,551 E			12,269 E	-		

Monthly Average or average of month-ends Moyenne mensuelle ou moyenne de fin de mois	CREDIT MEASURES (Millions of dollars) MESURES DU CRÉDIT (En millions de dollars)							continued suite					
	Residential mortgage credit Crédit hypothécaire à l'habitation												
	Seasonally adjusted Données désaisonnalisées												
	Chartered banks ⁴ Banques à charte ⁴	Trust and mortgage loan companies ^{3,4} Sociétés de fiducie ou de prêt hypothécaire ^{3,4}	Credit unions and caisses ⁴ populaires Caisse populaires et crédit unions ⁴	Life insurance companies ¹ Compagnies d'assurance vie ¹	Pension funds ¹ Caisse de retraite ¹	Non-depository credit intermediaries and other financial institutions ^{1,4} Intermédiaires financiers autres que les institutions de dépôt et autres institutions financières ^{1,4}	NHA mortgage backed securities ^{1,2,4} Titres hypothé- caires garantis en vertu de la LNH ^{1,2,4}	Special- purpose corporations (securitization) ^{1,2,4} Sociétés spécialisées (titrisation) ^{1,2,4}	Total residential mortgage credit Ensemble du crédit hypothécaire à l'habitation	Unadjusted Données non désai- sonnalisées	Seasonally adjusted Données désaisonnalisées	Total household credit Ensemble des crédits aux ménages	Unadjusted Données non désai- sonnalisées
V122748	V122749	V122752	V122750	V122743	V800024	V122744	V122755	V122736	V122746	V36408	V36415		
2010 A	491,970	11,358	122,785	14,264	13,499	29,296	305,218	13,522	1,006,650	1,004,379	1,472,929	1,470,463	
S	494,967	11,286	123,285	14,170	13,447	29,299	310,260	13,338	1,012,628	1,010,063	1,481,260	1,477,593	
O	499,068	11,283	123,797	14,135	13,615	29,290	312,055	13,227	1,018,185	1,014,433	1,488,075	1,483,230	
N	501,482	11,345	124,387	14,156	13,997	29,304	311,998	13,149	1,024,266	1,020,855	1,495,153	1,490,771	
D	504,334	11,414	124,840	14,176	14,379	29,340	316,589	13,253	1,030,532	1,026,710	1,503,921	1,498,179	
2011 J	531,104	28,083	127,319	13,981	14,453	39,327	271,523	12,830	1,036,700	1,035,130	1,508,960	1,507,845	
F	532,018	28,464	128,684	13,588	14,226	39,205	271,547	12,801	1,037,128	1,039,459	1,509,654	1,513,718	
M	538,154	29,082	129,626	13,196	13,998	39,009	274,995	12,765	1,044,363	1,049,934	1,518,584	1,525,155	
A	540,325	29,220	130,427	13,153	13,798	40,987	275,180	12,733	1,049,616	1,054,741	1,525,599	1,532,032	
M	543,300	28,757	130,888	13,484	13,634	41,069	275,614	12,690	1,057,114	1,061,160	1,533,443	1,537,928	
J	548,386	28,614	131,142	13,814	13,470	41,181	275,519	12,644	1,064,388	1,066,670	1,541,389	1,543,765	
J	552,487	28,592	131,517	14,279	13,290	41,327	275,821	12,654	1,073,806	1,072,003	1,552,557	1,550,986	
A	555,989	28,687	132,058	14,882	13,089	41,504	276,656	12,857	1,081,227	1,078,963	1,561,868	1,559,578	
S	559,259	28,871	132,438	15,476	12,891	41,679	281,036	12,998	1,087,409	1,084,771	1,570,623	1,566,930	
O	561,774	29,058	132,847	15,794	12,979 E	41,769	288,157	13,212	1,097,381 E	1,093,526 E	1,581,897 E	1,576,965 E	
N	817,758	29,236	133,387	15,846	13,343 E	41,821	39,573	7,700	1,103,491 E	1,099,982 E	1,588,837 E	1,584,369 E	
D	824,291	29,412	134,073	15,897	13,707 E	41,868	38,821	8,065	1,108,659 E	1,104,682 E	1,596,363 E	1,590,369 E	
2012 J	830,443	29,510 E	135,163 E	15,692 E	13,778 E	41,868 E	39,476	7,843 E	1,111,854 E	1,110,082 E	1,597,444 E	1,596,093 E	
F	833,273	29,634 E	136,542 E	15,251 E	13,561 E	41,856 E	37,481	8,155 E	1,112,114 E	1,114,507 E	1,596,657 E	1,600,672 E	
M	839,708		137,424 E				37,579	8,141 E					

(1) Unadjusted because it does not show stable seasonality. / Ces données ne présentent pas de variations saisonnières stables, elles ne sont pas désaisonnalisées.

(2) Excludes securitized loans that are consolidated on the financial institutions' balance sheets as loans. / Les données excluent les prêts titrisés qui sont consolidés en tant que prêts dans les bilans des les institutions financières.

(3) Beginning December 2004, includes cooperative retail associations. / Comprend les associations coopératives de détail depuis décembre 2004.

(4) Over the course of 2011, this series was affected by International Financial Reporting Standards (IFRS). / Au cours de 2011, les Normes internationales d'information financière (IFRS) ont eu une incidence sur la présente série.

Monthly average or average of month-ends Moyenne mensuelle ou moyenne de fin de mois	CREDIT MEASURES (Millions of dollars) MESURES DU CRÉDIT (En millions de dollars)										continued suite
	Short-term business credit Crédits à court terme aux entreprises										
	Canadian dollar loans Prêts en dollars canadiens			Business loans Prêts aux entreprises		Chartered bank foreign currency loans to residents ² Prêts en monnaies étrangères des banques à charte aux résidents ²	Special-purpose corporations (securitization) ³ Sociétés spécialisées (titrisation) ³	Bankers' acceptances Acceptations bancaires	Commercial paper issued by non-financial corporations Papier commercial des sociétés non financières	Adjustments to short-term business credit Ajustements aux crédits à court terme aux entreprises	
Unadjusted Données non désaisonnalisées	Seasonally adjusted Données désaisonnalisées	Non-depository credit intermediaries Intermédiaires financiers autres que les institutions de dépôt	Other institutions Autres institutions	Unadjusted Données non désaisonnalisées	Seasonally adjusted Données désaisonnalisées						Unadjusted Données non désaisonnalisées
V122631	V122645	V800014	V122651	V122634	V122653	V122635	V122649	V122652	V4427861	V122638	
2010 A	164,774	165,367	22,115	44,229	21,241	5,294	50,562	50,120	10,918	10,918	-811
S	163,976	165,252	21,763	44,346	21,528	5,234	51,037	49,839	10,878	10,878	-585
O	168,401	167,713	21,694	44,620	21,445	5,094	48,970	48,854	11,166	11,166	-595
N	169,234	169,771	21,980	45,026	21,568	4,878	49,019	48,418	11,986	11,986	-735
D	169,522	169,045	22,339	45,329	20,642	4,672	47,334	48,868	12,417	12,417	-719
2011 J	170,791	171,346	22,697	45,564	19,919	4,634	48,219	49,690	12,910	12,910	-646
F	172,199	172,634	22,990	45,737	20,075	4,761	51,082	50,654	13,185	13,185	-670
M	174,422	173,080	23,308	45,784	19,864	4,893	51,615	51,042	12,067	12,067	-658
A	175,598	174,404	23,441	45,957	19,872	4,937	50,748	51,038	11,605	11,605	-747
M	174,394	174,574	23,336	46,229	21,492	4,893	51,364	51,455	12,440	12,440	-769
J	176,969	177,149	23,255	46,425	22,115	4,849	52,270	52,338	12,185	12,185	-722
A	177,987	177,474	23,297	46,540	21,234	4,837	53,452	53,434	13,011	13,011	-731
A	178,119	178,859	23,429	46,592	22,625	4,856	53,816	53,115	14,190	14,190	-788
S	177,341	178,852	23,492	46,806	24,682	4,876	54,776	53,344	13,558	13,558	-819
O	178,708	178,192	23,467	47,005	25,075	4,748	53,619	53,463	12,979	12,979	-769
N	176,706	177,430	23,443	47,266	25,870	4,481	54,653	54,020	11,663	11,663	-751
D	180,528	180,144	23,513	47,748	26,683	4,229	51,886	53,667	10,641	10,641	-1,053
2012 J	180,518	181,110	23,768 E	48,101 E	26,187	4,075 E	52,405	54,150	11,466	11,466	-1,597
F	182,650	182,927	24,083 E	48,287 E	25,382	4,013 E	53,333	53,014	11,850	11,850	-1,569
M	185,310	183,786			24,560	3,952 E	54,683	54,119	11,699 E	11,699 E	-1,455

Monthly average or average of month-ends Moyenne mensuelle ou moyenne de fin de mois	CREDIT MEASURES (Millions of dollars) MESURES DU CRÉDIT (En millions de dollars)										continued suite
	Short-term business credit Crédits à court terme aux entreprises					Other business credit Autres crédits aux entreprises					
	Total short-term business credit Ensemble des crédits à court terme aux entreprises					Non-residential mortgages Prêts hypothécaires sur immeubles non résidentiels			Leasing receivables Créances résultant du crédit-bail		
Unadjusted Données non désaisonnalisées	Seasonally adjusted Données désaisonnalisées	Chartered banks Banques à charte	Trust and mortgage companies ⁵ Sociétés de fiducie ou de prêt hypothécaire ⁵	Credit unions and caisses populaires Caisses populaires et crédit unions	Life insurance companies Compagnies d'assurance vie	Non-depository credit intermediaries and other institutions ⁶ Intermédiaires financiers autres que les institutions de dépôt et autres institutions ⁶	Chartered banks ⁵ Banques à charte ⁶	Trust and mortgage loan companies ⁴ Sociétés de fiducie ou de prêt hypothécaire ⁴	Non-depository credit intermediaries Intermédiaires financiers autres que les institutions de dépôt		
V122639	V122646	V122656	V122657	V122658	V122659	V800015	V122661	V122632	V800016		
2010 A	318,323	318,323	26,902	2,775	23,008	28,063	2,593	8,444	78	19,560	
S	318,177	318,177	27,405	2,831	23,296	28,117	2,594	8,377	78	19,439	
O	320,794	320,794	27,594	2,873	23,377	28,179	2,589	8,362	78	19,409	
N	322,955	322,955	28,216	2,902	23,270	28,249	2,579	8,333	78	19,466	
D	321,536	321,536	28,440	2,931	23,203	28,318	2,569	8,301	77	19,522	
2011 J	324,088	324,088	28,625	2,964	23,282	28,441	4,195	8,344	77	19,573	
F	329,359	329,359	28,662	2,997	23,481	28,606	4,222	8,311	78	19,615	
M	331,294	331,294	28,610	3,030	23,691	28,770	4,248	8,226	79	19,656	
A	331,411	331,411	28,757	3,060	23,949	28,728	4,730	8,213	79	19,746	
M	333,379	333,379	28,927	3,083	24,216	28,467	4,729	8,261	79	19,885	
J	337,345	337,345	29,202	3,106	24,537	28,205	4,728	8,330	78	20,023	
J	339,627	339,627	29,538	3,140	24,769	27,747	4,718	8,415	78	20,087	
A	342,840	342,840	29,809	3,184	24,852	27,088	4,701	8,426	79	20,080	
S	344,712	344,712	30,167	3,227	24,915	26,441	4,683	8,502	79	20,073	
O	344,834	344,834	30,341	3,259	25,079	26,152	4,679	8,509	79	20,174	
N	343,329	343,329	30,639	3,282	25,389	26,211	4,686	8,631	80	20,380	
D	344,175	344,175	30,804	3,305	25,719	26,269	4,692	8,724	81	20,585	
2012 J	344,922 E	344,922 E	30,976	3,336 E	25,998 E	26,379 E	4,688 E	8,772	81 E	20,713 E	
F	348,029 E	348,029 E	31,166	3,373 E	26,260 E	26,532 E	4,698 E	8,745	82 E	20,757 E	
M	351,502 E	351,502 E	31,699					8,829			

(1) Excludes reverse repos and loans to non-residents. / Ne comprend pas les prises en pension ni les prêts à des non-résidents.

(2) Excludes reverse repos. / Ne comprend pas les prises en pension.

(3) Excludes securitized loans that are consolidated on the financial institutions' balance sheets as loans. / Les données excluent les prêts titrisés qui sont consolidés en tant que prêts dans les bilans des les institutions financières.

(4) Unadjusted because it does not show stable seasonality. / Ces données ne présentant pas de variations saisonnières stables, elles ne sont pas désaisonnalisées.

(5) Beginning December 2004, includes cooperative retail associations. / Comprend les associations coopératives de détail depuis décembre 2004.

(6) Over the course of 2011, this series was affected by International Financial Reporting Standards (IFRS). / Au cours de 2011, les Normes internationales d'information financière (IFRS) ont eu une incidence sur la présente série.

Monthly average or average of month-ends <i>Moyenne mensuelle ou moyenne de fin de mois</i>	CREDIT MEASURES (Millions of dollars) <i>MESURES DU CRÉDIT (En millions de dollars)</i>						continued
	Other business credit <i>Autres crédits aux entreprises</i>						<i>suite</i>
	Special-purpose corporations (securitization) ^{1,2} <i>Sociétés spécialisées (titrisation)^{1,2}</i>	Bonds and debentures <i>Obligations et débetures</i>	Equity and warrants <i>Actions et bons de souscription</i>	Trust Units <i>Parts de fiducie</i>	Adjustments to other business credit <i>Ajustements aux autres crédits aux entreprises</i>	Total other business credit <i>Ensemble des autres crédits aux entreprises</i>	
	V122655	V122640	V122642	V20638380	V122650	V36412	
2010 S	18,683	329,479	371,128 R	66,518	-	897,945 R	
O	18,505	331,509	372,220	66,090	-	900,784	
N	18,295	334,629	376,595	63,338	-	905,948	
D	18,085	338,303	387,939 R	56,701	-	914,389 R	
2011 J	16,237	340,261	409,962 R	38,068	-	920,029 R	
F	15,980	342,190	425,779 R	23,797	-	923,716 R	
M	15,727	343,753	428,842	24,078	-	928,710	
A	15,143	345,594	430,858	24,492	-	933,348	
M	15,164	347,273	431,860 R	24,935	-	936,877 R	
J	15,185	348,485	433,594	25,421	-	940,895	
J	15,102	349,024	435,374	25,504	-	943,495	
A	14,914	349,431	437,102 R	25,648	-	945,313 R	
S	14,728	349,851	439,089 R	26,171	-	947,926 R	
O	14,592	350,643	439,969 R	26,333	-	949,808 R	
N	14,404	353,650	440,736 R	26,087	-	954,174 R	
D	14,297	354,691	441,582 R	26,081	-	956,830 R	
2012 J	14,166 E	353,277	442,023 R	26,354	-	956,763 E,R	
F	14,024 E	354,924	443,590 R	26,364	-	960,516 E,R	
M	13,884 E	356,954	445,145 R	26,396 R	-	965,110 E,R	
A		358,675	445,747	26,736			

Monthly average or average of month-ends <i>Moyenne mensuelle ou moyenne de fin de mois</i>	CREDIT MEASURES (Millions of dollars) <i>MESURES DU CRÉDIT (En millions de dollars)</i>				continued
	Total business credit <i>Ensemble des crédits aux entreprises</i>		Total household and business credit <i>Ensemble des crédits aux ménages et aux entreprises</i>		<i>suite</i>
	Unadjusted <i>Données non désaisonnalisées</i>	Seasonally adjusted <i>Données désaisonnalisées</i>	Unadjusted <i>Données non désaisonnalisées</i>	Seasonally adjusted <i>Données désaisonnalisées</i>	
	V122643	V122647	V122644	V122648	
2010 S	1,216,122 R	1,217,465 R	2,697,382 R	2,695,058 R	
O	1,221,579	1,222,398	2,709,654	2,705,628	
N	1,228,903	1,228,395	2,724,057	2,719,166	
D	1,235,926 R	1,234,953 R	2,739,847 R	2,733,132 R	
2011 J	1,244,117 R	1,245,745 R	2,753,077 R	2,753,590 R	
F	1,253,075 R	1,253,481 R	2,762,729 R	2,767,199 R	
M	1,260,005	1,258,401	2,778,589	2,783,556	
A	1,264,759	1,264,373	2,790,358	2,796,405	
M	1,270,256 R	1,270,453 R	2,803,699 R	2,808,381 R	
J	1,278,239	1,277,054	2,819,628	2,820,819	
J	1,283,122	1,282,667	2,835,679	2,833,652	
A	1,288,153 R	1,288,625 R	2,850,021 R	2,848,203 R	
S	1,292,638 R	1,293,974 R	2,863,260 R	2,860,904 R	
O	1,294,642 R	1,295,589 R	2,876,539 E,R	2,872,554 E,R	
N	1,297,503 R	1,297,221 R	2,886,340 E,R	2,881,590 E,R	
D	1,301,005 R	1,300,546 R	2,897,367 E,R	2,890,915 E,R	
2012 J	1,301,685 E,R	1,303,315 E,R	2,899,129 E,R	2,899,408 E,R	
F	1,308,545 E,R	1,308,733 E,R	2,905,202 E,R	2,909,405 E,R	
M	1,316,612 E,R	1,314,811 E,R			
A					

(1) Excludes securitized loans that are consolidated on the financial institutions' balance sheets as loans. / *Les données excluent les prêts titrisés qui sont consolidés en tant que prêts dans les bilans des les institutions financières.*

(2) Over the course of 2011, this series was affected by International Financial Reporting Standards (IFRS). / *Au cours de 2011, les Normes internationales d'information financière (IFRS) ont eu une incidence sur la présente série.*

End of
period
En fin de
période

GOVERNMENT OF CANADA SECURITIES OUTSTANDING (Par Value)
ENCOURS DES TITRES DU GOUVERNEMENT CANADIEN (Valeur nominale)

BFS Table G4
SBF Tableau G4

Millions of Canadian dollars

En millions de dollars canadiens

	Held by				Held by							
	Détenteurs				Détenteurs							
	Treasury bills <i>Bons du Trésor</i>	Other direct and guaranteed securities ¹ <i>Autres titres émis ou garantis¹</i>	Canada Savings Bonds and other retail instruments <i>Obligations d'épargne du Canada et autres titres de placements au détail</i>	Total <i>Total</i>	Bank of Canada <i>Banque du Canada</i>			Government of Canada accounts ² <i>Comptes du gouvernement canadien²</i>				
				Treasury bills <i>Bons du Trésor</i>	Bonds <i>Obligations</i>	Total	Treasury bills <i>Bons du Trésor</i>	Bonds <i>Obligations</i>	Short-term instruments <i>Titres à court terme</i>	Total		
	V37331	V37295	V37289	V37370	V37371	V37369	V37382	V37383	V37347	V37363		
2012 J	163,900	443,848	9,346	617,094	18,000	44,295	62,295	-	659	-	659	
F	160,300	453,207	9,259	622,766	17,775	46,195	63,970	-	546	-	546	
M	163,400	448,634	9,181	621,215	17,925	48,135	66,060	-	701	-	701	
A	164,900	451,731	9,112	625,743	18,575	48,310	66,885	-	701	-	701	
2012 A	4	160,000	448,585	9,179	617,765	17,925	46,725	64,650	-	701	-	701
	11	162,200	448,146	9,172	619,519	17,925	46,725	64,650	-	701	-	701
	18	161,800	450,337	9,140	621,277	18,175	47,385	65,560	-	701	-	701
	25	165,600	449,789	9,108	624,497	18,175	47,965	66,140	-	701	-	701
M	2	162,500	451,699	9,113	623,312	18,575	47,965	66,540	-	698	-	698

Changes from the date indicated: / Variations par rapport à la date indiquée :

2011	M	4	8,000	29,533	-1,136	36,397	-550	10,329	9,779	-	-250	-	-250
2012	A	25	-3,100	1,910	5	-1,185	400	-	400	-	-4	-	-4

End of
period
En fin de
période

GOVERNMENT OF CANADA SECURITIES OUTSTANDING (Par Value)
ENCOURS DES TITRES DU GOUVERNEMENT CANADIEN (Valeur nominale)

Millions of Canadian dollars

En millions de dollars canadiens

Held by

Détenteurs

General Public

Public

	Held at				
	Treasury bills <i>Bons du Trésor</i>	Marketable bonds and notes <i>Obligations et billets négociables</i>	Canada Savings Bonds and other retail instruments <i>Obligations d'épargne du Canada et autres titres de placement au détail</i>	Total <i>Total</i>	
	V37377	V37378	V37295	V37375	
2012 J	145,900	398,894	9,346	554,141	
F	142,525	406,467	9,259	558,250	
M	145,475	399,799	9,181	554,455	
A	146,325	402,720	9,112	558,157	
2012 A	4	142,075	401,160	9,179	552,414
	11	144,275	400,721	9,172	554,168
	18	143,625	402,251	9,140	555,016
	25	147,425	401,124	9,108	557,657
M	2	143,925	403,037	9,113	556,075

Average of
Wednesdays
and
Wednesday
Moyenne
mensuelle
des mercredis
ou données
du mercredi

GOVERNMENT OF CANADA CANADIAN DOLLAR DEPOSITS
DÉPÔTS EN DOLLARS CANADIENS DU GOUVERNEMENT CANADIEN

Millions of dollars

En millions de dollars

Held at

Détenteurs

Bank of
Canada

*Banque du
Canada*

Auction
Participants

*Participants
aux adjudications*

Total

Total

	Held at		Total
	Bank of Canada <i>Banque du Canada</i>	Auction Participants <i>Participants aux adjudications</i>	
	V36642	V37343	
2012 J	1,966	8,144	10,110
F	2,985	7,466	10,451
M	5,106	9,016	14,122
A	6,038	9,510	15,547
2012 A	4	10,330	
	11	11,275	
	18	6,366	
	25	6,700	
M	2	11,449	

Changes from the date indicated: / Variations par rapport à la date indiquée :

2011	M	4	8,550	19,454	-1,136	26,869	2011	M	4	-533
2012	A	25	-3,500	1,913	5	-1,582	2012	A	25	4,749

(1) Includes securities denominated in foreign currency (excluding U.S. -pay "Canada Bills").

Comprend les titres libellés en monnaies étrangères (à l'exclusion des « bons du Canada » en dollars É.-U.).

(2) Includes Government of Canada Accounts held at the Bank of Canada, plus non-market bonds held by the Canada Pension Plan.

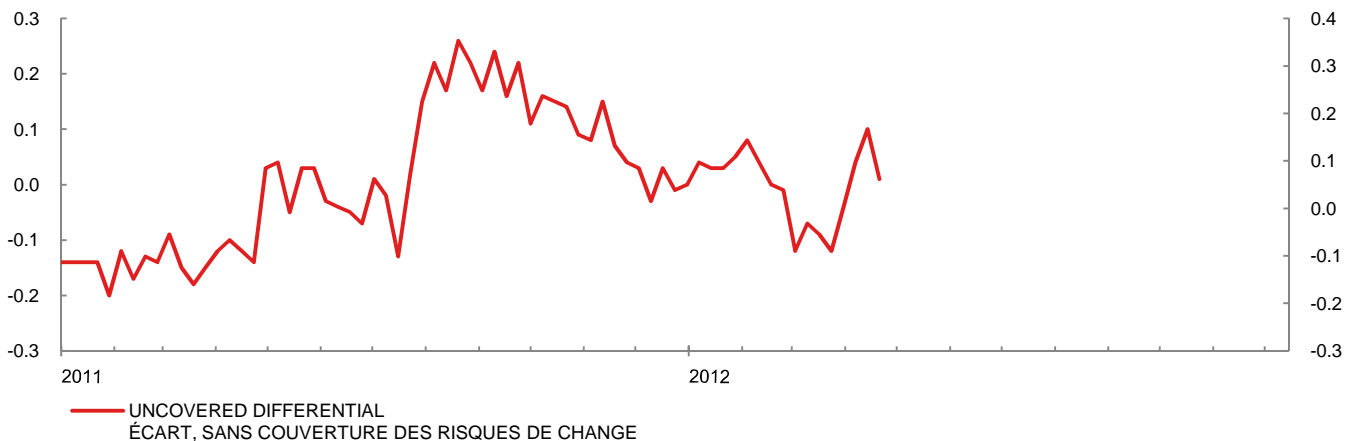
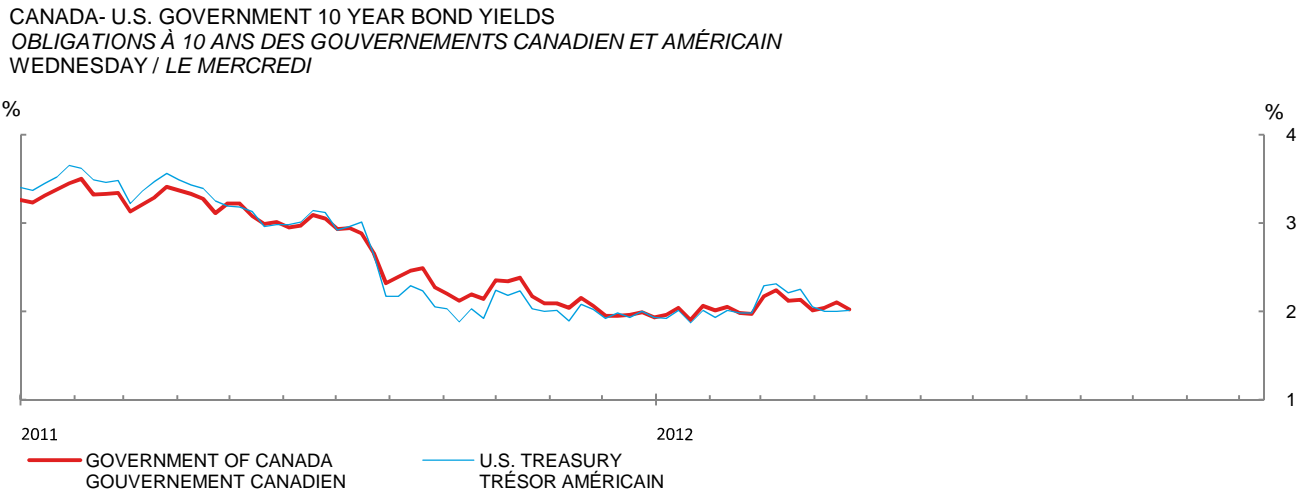
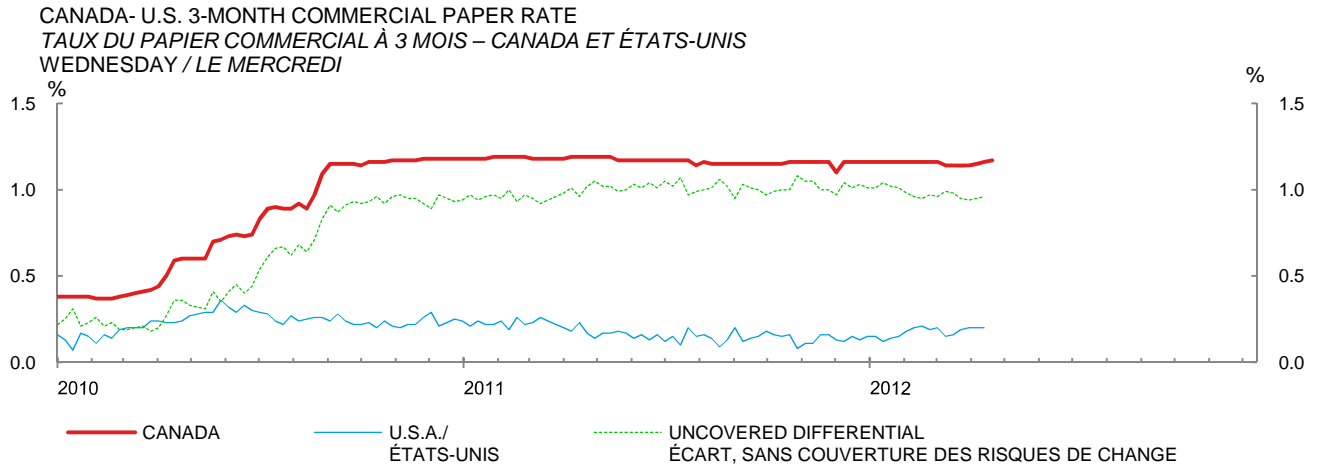
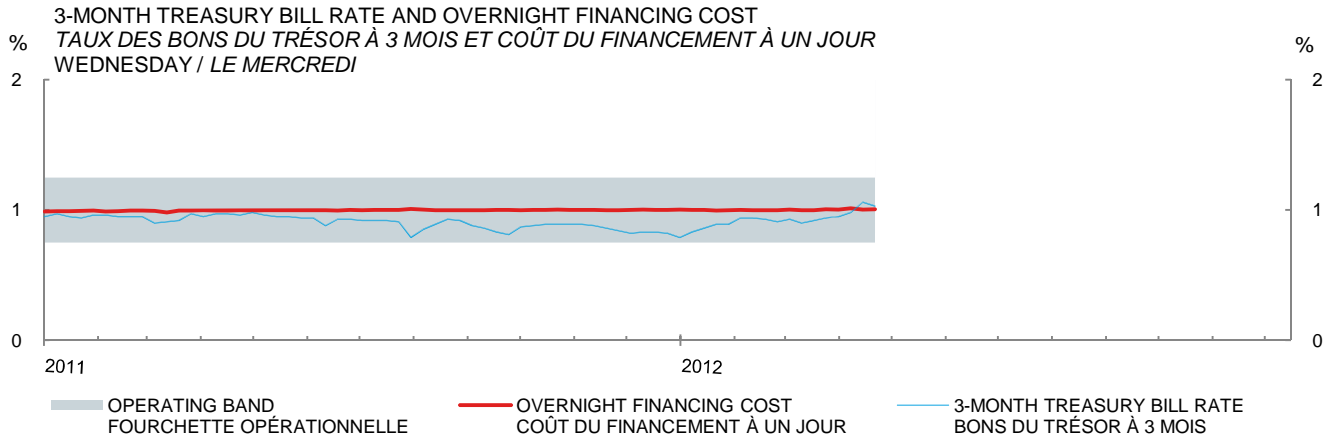
Comprend les comptes du gouvernement canadien à la Banque du Canada et les titres non négociables détenus par le Régime de pensions du Canada.

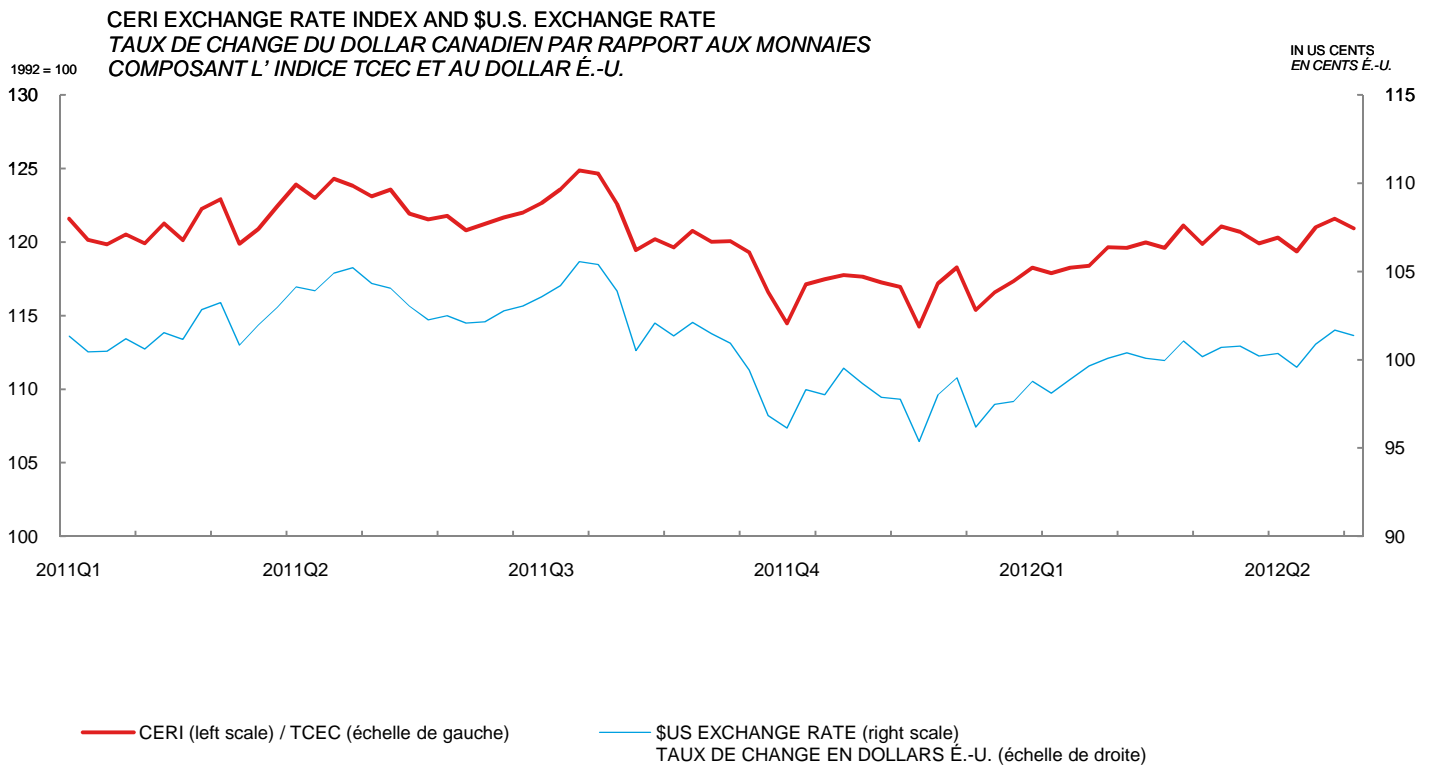
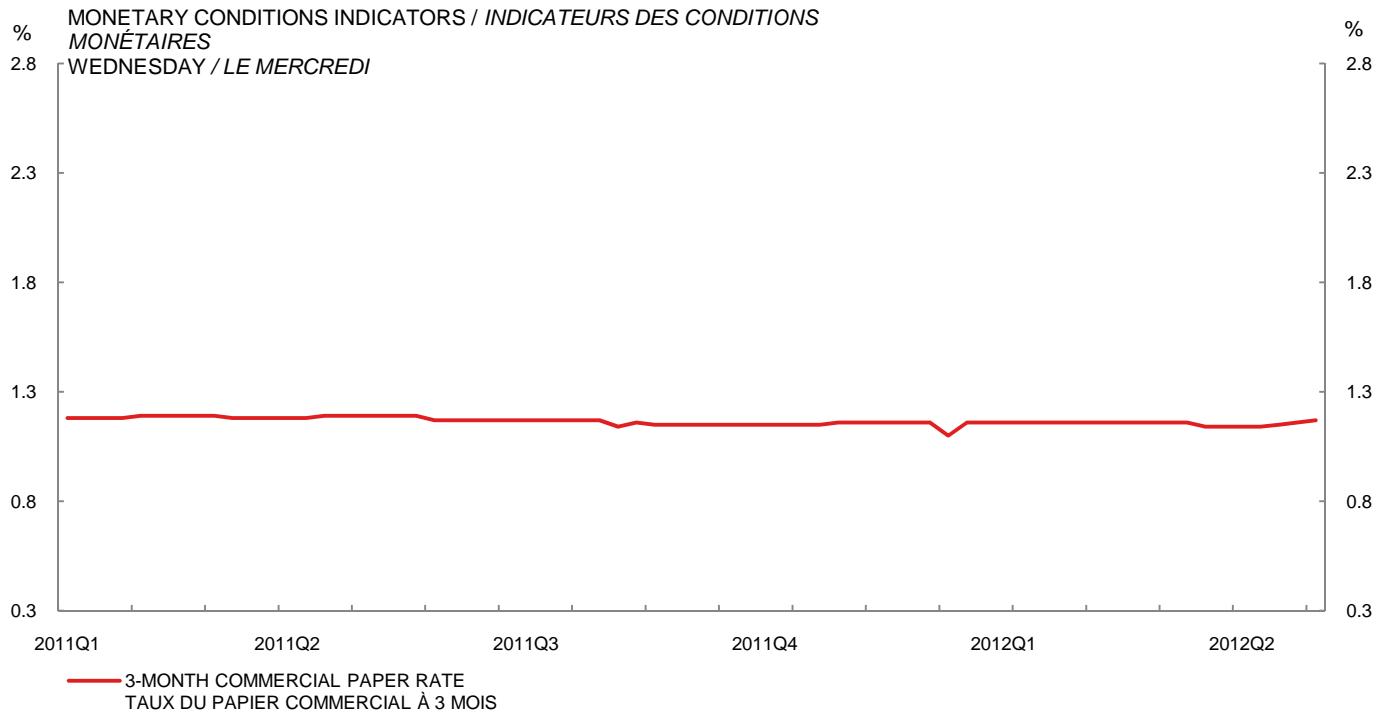
Month Mois	NET NEW SECURITIES ISSUES PLACED IN CANADA AND ABROAD (Millions of Canadian dollars, par value) ÉMISSIONS NETTES DE TITRES PLACÉS AU CANADA ET À L'ÉTRANGER (En millions de dollars canadiens, valeur nominale)											BFS Table F4 SBF Tableau F4			
	Government of Canada bonds Obli- gations du gouver- nement canadien	Provincial bonds des provinces	Municipal bonds des muni- cipalités	Corporations Sociétés Bonds Obli- gations Actions privilé- giées ou ordinaires	Preferred and common stocks de fiducie	Trust Units Parts de	Other institutions and foreign borrowers Autres institutions et emprunteurs étrangers	Term Securizations Titrisation à terme NHA mortgage- backed securities Titres hypothé- caires garantis en vertu de la LHN	Other asset- backed securities ¹ Autres titres adossés à des créances ¹	Total Total	Treasury bills and other short-term instruments Bons du Trésor et autres titres à court terme				Total net new issues Ensemble des émissions nettes
											Government of Canada treasury bills, U.S.-pay Canada bills and other short-term instruments Bons du Trésor canadien, bons du Canada en dollars É.-U. et autres titres à court terme	Provincial govern- ments and their entreprises and municipal govern- ments Provinces entreprises provinciales et muni- cipalités	Total commercial paper Ensemble du papier commercial	Canadian dollar bankers' accept- ances Accepta- tions bancaires en dollars canadiens	
	V122305 _(a)	V122308 _(a)	V122311 _(a)	V122314 _(a)	V122335 _(a)	V20647412 _(a)	V122323 _(a)	V760338 _(a)	V760339 _(a)	V122328 _(a)	V122343 _(a)	V122344 _(a)	V122339 _(a)	V122342 _(a)	V122327 _(a)
2010 O	2,985	7,731	200	4,844	1,906	-766	1,125	-263	-2,987	14,775	-1,082		596	225	
N	5,780	807	542	9,196	7,598	-4,740	-	-230	-	18,953	4,630		381	-1,297	
D	-1,884	-1,734	-272	4,830	14,073	-8,535	642	9,023	1,043	17,186	-1,919	4,140	-1,654	-655	54,280
2011 J	4,677	6,955	-28	9,752	29,042	-28,986	25	-352	129	21,214	-7,834		-157	2,273	
F	4,437	1,965	-53	17	3,780	189	-400	2,212	-571	11,576	-1,361		330	1,203	
M	6,510	3,839	1,074	3,239	3,701	372	212	3,867	-244	22,570	-725	-1,432	-2,057	108	45,709
A	3,696	1,890	228	6,353	486	458	-450	-88	1,670	14,243	537		-50	977	
M	13,323	6,899	-236	-1,436	1,081	428	675	-384	26	20,376	955		1,773	504	
J	-10,020	2,784	711	-1,954	1,586	544	-1,550	-704	596	-8,007	3,260	2,140	-1,841	-411	34,454
J	3,702	915	62	5,370	1,510	-378	393	527	-1,306	10,795	-2,544		3,405	1,075	
A	5,830	4,059	69	3,870	2,582	666	-	1,045	-1,958	16,163	4,897		-236	1,793	
S	-6,805	5,804	-80	5,151	3,275	379	-	7,670	173	15,567	4,852	-1,062	868	-789	54,786
O	4,972	3,270	613	5,862	-317	-54	-	7,260	-1,361	20,245	-1,564		1,509	-490	
N	8,722	3,362	399	7,167	2,091	-438	149	1,435	-1,896	20,991	1,804		-2,878	-1,107	
D	-165	-1,847	-78	573	-450	425	127	20,688	-409	18,864	-6,759	-399	101	-3,042	47,275
2012 J	4,282	1,918	-15	14,475	830 R	121	-1,250	-604	1,920	21,677 R	-4,165		3,315	3,161	
F	9,329	3,607	-31	8,371	4,522 R	-101	-600	3,079	449	28,625 R	-3,685		-599	840	
M	-4,723	2,214	-211	6,087	1,283 R	166 R	500	2,269	-	-	2,911		-	-	
A	3,131	4,127	-	2,958	707	515	350	-	-	-	1,530		-	-	

(1) Beginning January 2009, includes approximately \$32.1 billion Master Asset Vehicle long-term notes related to affected trust under the Montreal Proposal; \$28.8 billion were asset-backed commercial paper. / À partir de janvier 2009 comprennent un montant d'environ 32,1 milliards de dollars de billets à long terme de véhicules d'actifs cadres émis par les fiducies visées par la Proposition de Montréal; de ce montant, le papier commercial adossé à des actifs représente 28,8 milliards de dollars.

End of period En fin de période	CORPORATE SHORT-TERM PAPER OUTSTANDING ENCOURS DES EFFETS À COURT TERME DES SOCIÉTÉS											BFS Table F2 SBF Tableau F2
	Millions of Canadian dollars En millions de dollars canadiens											
	Commercial Paper Papier commercial				Canadian dollar bankers' acceptances bancaires en dollars canadiens	Total corporate short-term paper Papier à court terme émis par les sociétés	Treasury bills and other short-term paper Bons du Trésor et autres effets à court terme	Total treasury bills and other short-term paper Ensemble des bons du Trésor et autres effets à court terme	Commercial paper issued by foreign corporations Papier commercial des sociétés étrangères			
	Total	Of which: Paper issued by non financial corporations Dont : Papier des sociétés non financières	Of which: Securitizations ² Dont : Titrisation ²	Of which: U.S. dollars Dont : Dollars É.-U.								
	V122246	V122253	V122254	V122255	V122243	V122241	V122256	V122257	V122258	V122259		
2010 J	58,295	11,431	28,342	4,178	46,998	105,293	36,733	735	142,761	15		
J	56,362	10,893	27,191	4,047	47,508	103,870	32,575			15		
A	56,276	10,943	26,961	4,333	47,780	104,056	32,906			15		
S	54,326	10,813	26,268	3,961	47,544	101,870	30,796	1,100	133,766	15		
O	54,922	11,519	26,430	3,830	47,769	102,691	30,130			14		
N	55,303	12,452	25,659	4,255	46,472	101,775	32,430			14		
D	53,649	12,382	25,099	4,100	45,817	99,466	34,815	1,220	135,502	14		
2011 J	53,492	13,437	24,033	5,034	48,090	101,582	35,759			14		
F	53,822	12,933	24,047	5,180	49,293	103,115	35,126			21		
M	51,765	11,200	24,257	4,225	49,401	101,166	34,024	580	135,770	21		
A	51,715	12,010	24,127	4,446	50,378	102,093	36,574			21		
M	53,488	12,870	23,867	5,126	50,882	104,370	36,013			14		
J	51,647	11,500	23,865	4,103	50,471	102,118	36,203	541	138,861	14		
J	55,052	14,522	24,015	6,199	51,546	106,598	33,871			14		
A	54,816	13,857	23,832	5,989	53,339	108,155	33,496			14		
S	55,684	13,258	24,764	5,456	52,550	108,234	35,205	477	143,915	14		
O	57,193	12,700	26,608	4,650	52,060	109,253	33,766			14		
N	54,315	10,625	26,490	4,175	50,953	105,268	33,251			15		
D	54,416	10,657	27,382	4,909	47,911	102,327	34,751	532	137,610	15		
2012 J	57,731	12,275	27,471	5,308	51,072	108,803	34,697			21		
F	57,132	11,425	27,760	4,883	51,912	109,044	33,653			-		
M		11,973 E					35,142			- E		

(2) Beginning August 2007, excludes outstandings of approximately \$28.8 billion related to affected trusts under the Montreal Proposal. / À partir d'août 2007, exclut les encours d'environ 28,8 milliards de dollars liés aux fiducies visées par la Proposition de Montréal.

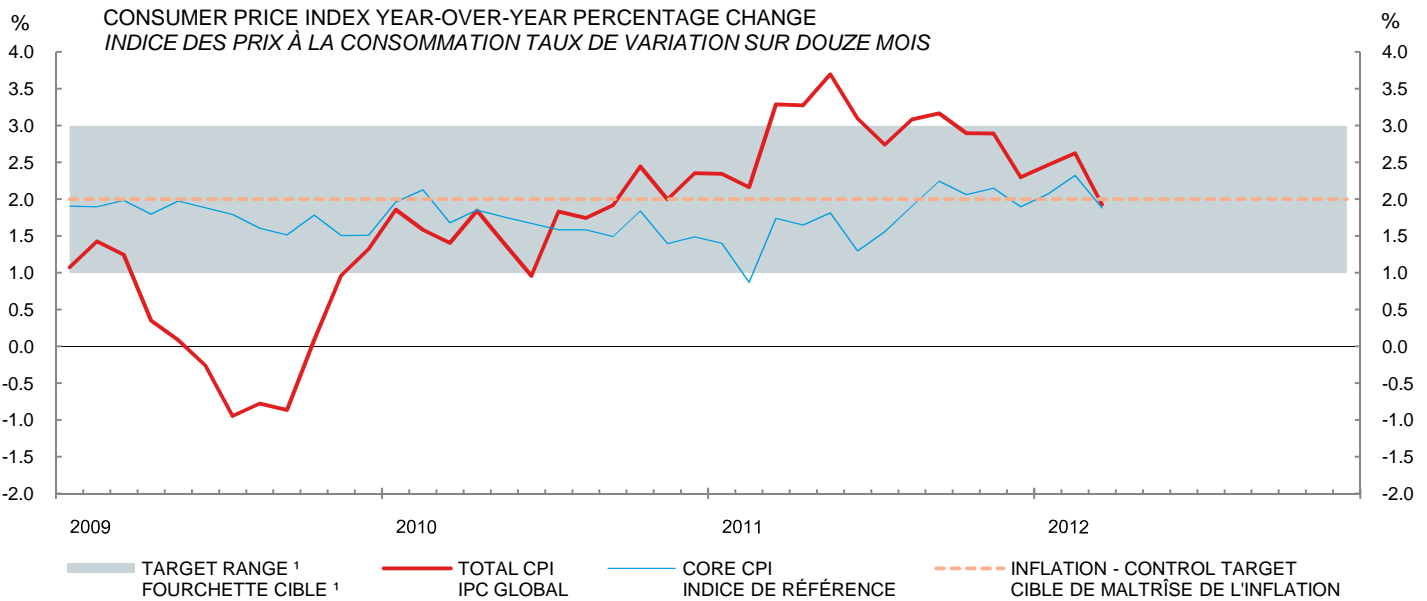




LAST DATA POINT PLOTTED: 2-May-12
FIN DE LA PÉRIODE CONSIDÉRÉE: 2-mai-12

The Canadian-dollar effective exchange rate index (CERI) replaces the C-6 index as the Bank's new measure of the value of the Canadian dollar vis-à-vis the currencies of its most important trading partners.

L'indice de taux de change effectif du dollar canadien (indice TCEC) s'agit du nouvel indice que la Banque utilise pour mesurer la valeur du dollar canadien par rapport aux monnaies des principaux partenaires commerciaux du Canada. L'indice TCEC remplace l'indice C-6.



(1) Note: Although the target is expressed in terms of the total CPI, the Bank of Canada bases its policy actions on a core measure of the CPI that excludes eight of the most volatile components (fruits, vegetables, gasoline, fuel oil, natural gas, mortgage interest, inter-city transportation and tobacco products) as well as the effect of indirect taxes on the remaining components.

Nota: Bien que la cible soit exprimée en fonction de l'IPC global, la Banque du Canada fonde ses décisions de politique monétaire sur un indice de référence qui exclut de l'IPC huit des composantes les plus volatiles (fruits, légumes, essence, mazout, gaz naturel, intérêts hypothécaires, transport interurbain et produits du tabac) ainsi que l'effet des impôts indirects sur les autres composantes.

CONSUMER PRICE INDEX INDICE DES PRIX À LA CONSOMMATION							MONETARY CONDITIONS INDICATORS INDICATEURS DES CONDITIONS MONÉTAIRES			
Month Mois	Total CPI IPC global		Percentage (y/y) (unadjusted) Taux de variation (a/a) (données non désaisonnalisées)				Wednesday Le mercredi	3-Month prime corporate paper rate Taux du papier de premier choix des sociétés non financières à 3 mois	Canadian-dollar effective exchange rate index (CERI) Indice de taux de change effectif du dollar canadien (indice TCEC)	
	Unadjusted Données non désai- sonnalisées	Seasonally adjusted Données désai- sonnalisées	Total CPI IPC global	Core CPI Indice de référence	Alternative measures of trend inflation Autres mesures de l'inflation tendancielle					
	V41690973	V41690914			CPIXFET IPCHAEI	CPIW IPCP		V121812		
2010 A	116.7	116.5	1.7	1.6	0.7	1.3	2012 J 4	1.16	118.24	
S	116.9	116.7	1.9	1.5	0.8	1.2	11	1.16	117.88	
O	117.4	117.5	2.4	1.8	1.1	1.5	18	1.16	118.24	
N	117.5	117.7	2.0	1.4	0.9	1.1	25	1.16	118.38	
D	117.5	118.1	2.4	1.5	1.0	1.4	F 1	1.16	119.63	
2011 J	117.8	118.5	2.3	1.4	0.9	1.2	8	1.16	119.61	
F	118.1	118.4	2.2	0.9	0.4	1.1	15	1.16	119.96	
M	119.4	119.3	3.3	1.7	1.3	1.8	22	1.16	119.60	
A	119.8	119.7	3.3	1.6	1.0	1.7	29	1.16	121.13	
M	120.6	120.0	3.7	1.8	1.2	2.1	M 7	1.16	119.85	
J	119.8	119.5	3.1	1.3	0.7	1.8	14	1.16	121.06	
J	120.0	119.6	2.7	1.6	1.1	1.9	21	1.14	120.68	
A	120.3	120.0	3.1	1.9	1.4	2.1	28	1.14	119.90	
S	120.6	120.5	3.2	2.2	1.8	2.3	A 4	1.14	120.30	
O	120.8	120.9	2.9	2.1	1.4	2.2	11	1.14	119.36	
N	120.9	121.0	2.9	2.1	1.5	2.1	18	1.15	121.00	
D	120.2	120.8	2.3	1.9	1.2	1.9	25	1.16	121.57	
2012 J	120.7	121.4	2.5	2.1	1.5	2.1	M 2	1.17	120.93	
F	121.2	121.5	2.6	2.3	1.6	2.2				
M	121.7	121.7	1.9	1.9	1.4	1.7				

Core CPI: The CPI excluding eight of the most volatile components (fruits, vegetables, gasoline, fuel oil, natural gas, mortgage interest, inter-city transportation and tobacco products) as well as the effect of indirect taxes on the remaining components. CANSIM identifier for this series (in level terms) is V41693242. / *Indice de référence : Indice des prix à la consommation excluant huit des composantes les plus volatiles de l'IPC (fruits, légumes, essence, mazout, gaz naturel, intérêts hypothécaires, transport interurbain et produits du tabac) ainsi que l'effet des impôts indirects sur les autres composantes. Le numéro d'identification CANSIM de cette série (données exprimées en niveaux) est V41693242.*

CPIXFET: The CPI excluding food, energy and the effect of indirect taxes. / *IPCHAEI : IPC hors alimentation, énergie et effet des impôts indirects*

CPIW: In this measure, each component of the total CPI is multiplied by an additional weight that is inversely proportional to the component's volatility, so that the more volatile the component the less it influences the overall index. / *Dans IPCP, chacune des composantes de l'IPC global est multipliée par une pondération additionnelle qui est inversement proportionnelle à la variabilité de la composante, afin que les plus volatiles d'entre elles influencent moins l'évolution de l'indice global.*