



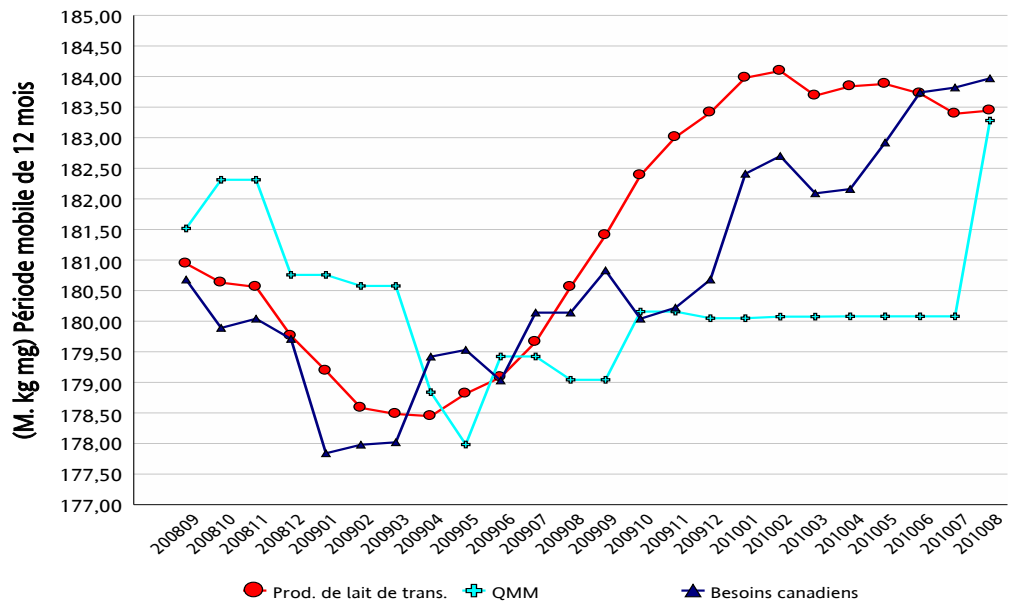
## Commentaires sur le marché

Les besoins canadiens pour la période de douze mois se terminant en août 2010 étaient de 183,97 millions kg de m.g. ce qui représente une hausse de 0,08 % par rapport aux besoins canadiens de 183,82 millions kg de m.g. de juillet 2010.

L'écémage a encore une fois diminué et a contribué à faire augmenter de 0,29 million kg de m.g. les besoins en lait de transformation. Il s'agit d'une treizième baisse mensuelle consécutive de l'écémage. Une plus grande utilisation d'ingrédients laitiers canadiens dans la surtransformation et une augmentation de l'utilisation de m.g. en classe 2 en août 2010 par rapport à août 2009 ont également contribué à l'augmentation des besoins canadiens. Ceci dit, une réduction de la production de fromage cheddar en août est venue atténuer la croissance. Les besoins canadiens n'ont probablement toujours pas atteint leur sommet. Ce dernier est anticipé pour octobre 2010.

En août 2010, les livraisons totales de lait ont augmenté de 0,4 % par rapport au même mois l'année dernière. Les livraisons de lait de consommation ont augmenté de 0,5 % et les livraisons de lait de transformation ont augmenté de 0,3%.

## Demande, quota de mise en marché (QMM) et production de lait de transformation



	Production totale (kg m.g.)			Lait de consommation (kg m.g.)			Lait de transformation (kg m.g.)		
	2008/9 - 2009/8	2009/9 - 2010/8	Écart (%)	2008/9 - 2009/8	2009/9 - 2010/8	Écart (%)	2008/9 - 2009/8	2009/9 - 2010/8	Écart (%)
TNL	1 839 924	1 873 154	1,81%	1 306 274	1 383 625	5,92%	533 650	489 529	-8,27%
P5	226 413 296	229 245 556	1,25%	80 767 416	79 968 464	-0,99%	145 645 880	149 277 092	2,49%
MCLO	70 897 142	69 802 861	-1,54%	36 518 144	36 125 795	-1,07%	34 378 998	33 677 066	-2,04%
<b>Canada</b>	<b>299 150 362</b>	<b>300 921 571</b>	<b>0,59%</b>	<b>118 591 834</b>	<b>117 477 884</b>	<b>-0,94%</b>	<b>180 558 528</b>	<b>183 443 687</b>	<b>1,60%</b>

## Utilisation du lait (000 kg)

Classe	Matière grasse			Solides non gras		
	2008/9 - 2009/8	2009/9 - 2010/8	Écart (%)	2008/9 - 2009/8	2009/9 - 2010/8	Écart (%)
1(a)	47 188	47 031	-0,33%	248 684	247 441	-0,50%
1(b)	40 476	41 972	3,69%	17 950	18 515	3,14%
2	20 534	22 808	11,08%	36 289	38 017	4,76%
3	101 889	103 326	1,41%	234 746	238 275	1,50%
4(a)	58 921	54 180	-8,05%	13 846	13 875	0,21%
4(b)	2 059	1 451	-29,54%	7 258	5 832	-19,65%
4(m) 4(a1)	639	561	-12,26%	55 589	56 699	2,00%
5(a,b,c)	22 894	24 665	7,73%	37 444	39 889	6,53%
5(d)	2 110	2 565	21,56%	25 145	25 700	2,21%
Autre	1 698	1 653	-2,67%	4 135	4 879	17,98%
<b>Total</b>	<b>298 408</b>	<b>300 211</b>	<b>0,60%</b>	<b>681 086</b>	<b>689 123</b>	<b>1,18%</b>

## Gestion en continu du quota

Sur ou sous production cumulée avec limites au 31 août 2010

Province	kg de m.g.	% *
NL	-186 087	-9,82%
PE	8 224	0,21%
NS	-41 744	-0,63%
NB	4 666	0,09%
QC	-1 249 930	-1,09%
ON	-943 349	-0,96%
MB	-25 041	-0,21%
SK	-172 194	-2,00%
AB	-341 560	-1,38%
BC	-35 574	-0,14%

\* La sur ou sous production cumulative (avec limites) exprimée comme un % de la période de 12 mois la plus récente de quota total.



## Ventes au détail des produits laitiers

Année courante vs année précédente  
( '000 kg)

Au 28 août 2010

	12 mois précédent	12 mois	Écart
<b>Beurre</b>	51 092	51 138	<b>+ 0.1%</b>
<b>Total du fromage</b>	265 535	270 640	<b>+ 1.9%</b>
Cheddar	78 595	80 642	+ 2.6%
Fromages fins	76 074	79 634	+ 4.7%
Fromage fondu	110 866	110 363	- 0.5%
<b>Crème glacée</b>	211 404	205 825	<b>- 2.6%</b>
<b>Yogourt</b>	238 308	249 260	<b>+ 4.6%</b>

Source : The Nielsen Company, MarketTrack [channel coverage eg: GB+D+MM+C&G]

## Inventaire de beurre ('000 kg)

	31 août 09	31 août 10
<b>BEURRE PLAN A</b>	3 117	2 882
<b>BEURRE PLAN B</b>	10 387	10 123
<b>BEURRE IMPORTÉ</b>	773	0
<b>BEURRE POUR L'EXPORTATION</b>	545	82
<b>Total des stocks de la CCL</b>	<b>14 821</b>	<b>13 086</b>
<b>Stocks de beurre privés</b>	5 175	5 201
<b>Total des stocks de beurre de la CCL et privés</b>	<b>19 996</b>	<b>18 287</b>

Autres stocks privés ('000 kg)		
	31 août 09	31 août 10
<b>CHEDDAR</b>	46 879	47 080
<b>FROMAGE FONDU</b>	10 014	8 752
<b>FROMAGES FINS</b>	21 942	22 539

## Commentaires sur les stocks

Comme c'est toujours le cas à ce temps de l'année, les ventes de beurre du Plan A ont commencé à augmenter en août et les stocks de la CCL ont baissé à 2 882 t. En août 2010, la CCL a vendu tout le beurre non salé en stock sur le marché intérieur (plus de 400 t) et les utilisateurs qui souhaitent s'en procurer devront s'adresser directement aux fabricants canadiens. Jusqu'à la fin de décembre, la CCL n'autorisera aucun achat de beurre du Plan A car il n'y a pas de surplus à cette période de l'année. Les ventes de beurre salé devraient se poursuivre pendant encore quelques mois ce qui ramènera nos inventaires à quelque 1 500 t. d'ici la mi-décembre.

Les stocks de beurre du Plan B ont aussi sensiblement diminué pour s'établir à 10 123 à la fin du mois. Les niveaux d'inventaire à la fin d'août sont comparables aux niveaux observés depuis quelques années et devraient diminuer pour atteindre de 4 000 à 5 000 t. d'ici le début de décembre.

La CCL importera 1 500 t. de beurre non salé pour répondre à la forte demande pour ce produit avant la période des fêtes. Compte tenu des prix mondiaux élevés et de l'abondance des stocks canadiens, la CCL pourrait retarder de quelques mois l'achat du reste du contingent de 3 274 t. qu'elle doit importer en 2010-2011.

## Revenu moyen provenant de lait

(\$/hl std)

Classe	2008/9 - 2009/8	2009/9 - 2010/8	Écart (%)
1	88,09 \$	89,42 \$	1,51%
2 - 4(d)	75,46 \$	75,85 \$	0,51%
4(m) 4(a1)*	8,81 \$	10,59 \$	20,20%
5(a) - (c)	31,96 \$	30,14 \$	-5,69%
5(d)	25,23 \$	24,52 \$	-2,81%
<b>Toutes classes</b>	<b>73,39 \$</b>	<b>73,77 \$</b>	<b>0,53%</b>

\* Prix basé sur les SNG seulement

## Prix des composants de la classe 5 en \$/hl



## Surplus structurel

(Période mobile de 12 mois)

