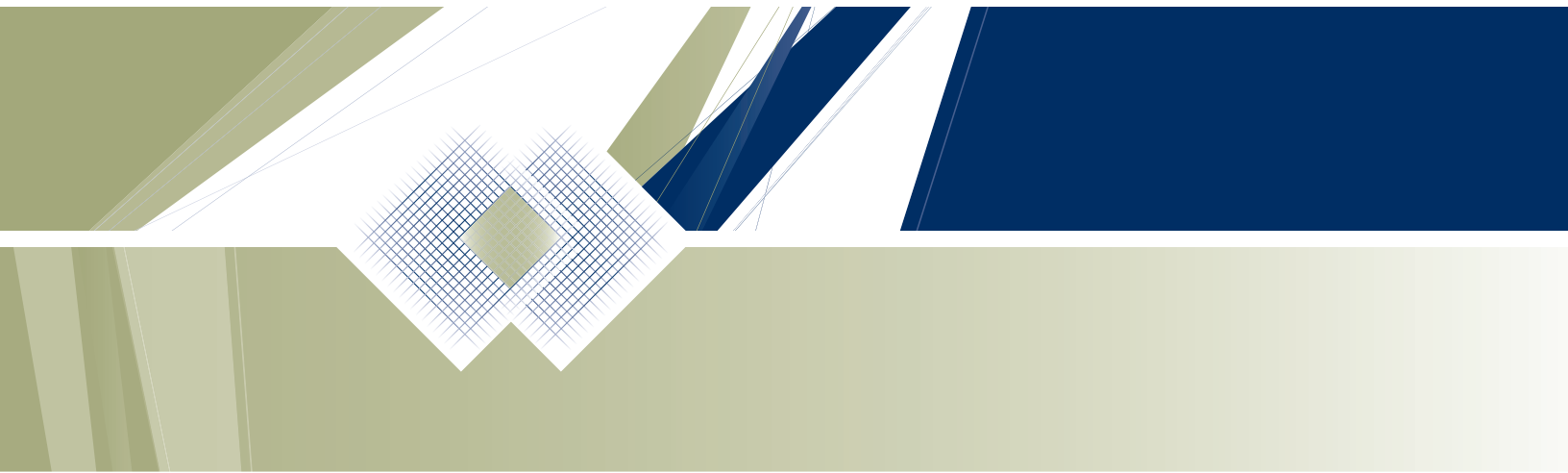




Les indicateurs de vitalité des communautés de langue officielle en
situation minoritaire 2 : trois communautés anglophones du Québec



La communauté anglophone
des Cantons-de-l'Est
Juin 2008

Commissariat aux langues officielles. *La communauté anglophone des Cantons-de-l'Est*, dans le cadre du projet de recherche : *Les indicateurs de vitalité des communautés de langue officielle en situation minoritaire 2 : trois communautés anglophones du Québec*. Ottawa, 2008

Pour communiquer avec le Commissariat aux langues officielles
ou pour obtenir un exemplaire en média substitut,
composez sans frais le 1-877-996-6368.
www.languesofficielles.gc.ca

© Ministre des Travaux publics et des Services gouvernementaux Canada 2008
No de cat. : SF31-92/2-2-2008
ISBN : 978-0-662-05788-8
OCOL-CLOPP020-06-2008

Remerciements

Qu'anglo Communications et conseils a réalisé, de mars à décembre 2007, les activités de recherche, de rédaction, de mobilisation et de consultation communautaires pour les besoins de la présente étude.

Les études portant sur les communautés (les Cantons-de-l'Est, la ville de Québec, la Basse-Côte-Nord) préparées au cours de cette recherche-action sur les indicateurs de vitalité des communautés de langue officielle en situation minoritaire sont présentées sur le site Web du Commissariat aux langues officielles, au www.languesofficielles.gc.ca.

Équipe de conseillers

Hugh Maynard, président, Qu'anglo Communications et conseils,

Johnnie Belinda Cluff, chargée de projet, Qu'anglo Communications et conseils

Conseillers adjoints

Susan Grundy, directrice générale, Grundy Marketing Inc.

Jack Jedwab, directeur general, Association d'études canadiennes

Comité directeur

Kevin Craft, Association des Townshippers

Meeka Faucher, SADC Côte-Nord

Rachel Garber, Association des Townshippers

Jennifer Johnson, Voice of English-speaking Québec

John Klassen, Voice of English-speaking Québec

Cornella Maurice, Coasters' Association

Ana Osborne, Centre d'apprentissage communautaire de Netagamiou

Helen Walling, Voice of English-speaking Québec

Gestion de projet

Ricky G. Richard, Direction générale des politiques et des communications

Commissariat aux langues officielles

Table des matières

Présentation sommaire

Introduction	V
1. Objectifs	VI
2. Méthodologie	VI
3. Conclusions	VIII
Bibliographie	X

La Communauté anglophone des Cantons-de-l'Est

Introduction	1
1. Méthodologie	1
2. Profil de la communauté anglophone des Cantons-de-l'Est	2
2.1 Population	2
2.1.1 Historique	2
2.1.2 Démographie	3
Sherbrooke	3
Memphrémagog et Brome-Missisquoi	3
2.1.3 Sommaire	4
2.2 Ressources communautaires	5
2.3 Pratiques exemplaires par secteur ciblé	6
2.3.1 Jeunesse	7
2.3.2 Santé et services sociaux	7
2.3.3 Arts et culture	7
2.3.4 Développement économique	8
3. Indicateurs de vitalité pour la communauté anglophone des Cantons-de-l'Est	8
3.1 Jeunesse	9
3.2 Santé et services sociaux	14
3.3 Arts et culture	19
3.4 Développement économique	24
4. Conclusions	29
4.1 Renouveau	29
4.2 Arts et culture	29
4.3 Ressources	29
Bibliographie	30

Présentation sommaire

Introduction

En 2006, le Commissariat aux langues officielles a amorcé une étude détaillée sur les indicateurs de vitalité des communautés de langue officielle en situation minoritaire au Canada. La première phase portait sur trois collectivités francophones urbaines hors du Québec (Halifax, Sudbury et Winnipeg), tandis que la seconde phase était consacrée à trois communautés anglophones du Québec à l'extérieur de Montréal¹: la ville de Québec, les Cantons-de-l'Est et la Basse-Côte-Nord (qui comprend 14 petites communautés éloignées, entre Kegaska et Blanc-Sablon).

des outils à la fois recherchés et imprécis destinés à renforcer la vitalité des communautés. Au cours des dernières années, on a pu constater une plus grande responsabilité de la part de l'État et un leadership mieux ciblé sur le plan stratégique au sein des communautés. Ces facteurs, qui se renforcent mutuellement, ont mis en relief les indicateurs de vitalité ou, à tout le moins, l'importance de mesurer les progrès. En outre, conformément aux modifications apportées à la partie VII de la *Loi sur les langues officielles*, en 2005, les institutions fédérales doivent prendre des « mesures positives » pour rehausser la vitalité des communautés de langue officielle en situation minoritaire et promouvoir la dualité linguistique.

Communauté	Type de communauté	Population dont l'anglais est la première langue officielle parlée	Population (%)
Québec	Urbaine	9 780	1,9
Cantons-de-l'Est	Urbaine (Sherbrooke)	7 390	5,1
	Rurale (Memphrémagog)	8 350	18,7
	Rurale (Brome-Missisquoi)	11 050	24,3
Basse-Côte-Nord	Éloignée (Minganie-Basse-Côte-Nord)	3 505	82,5

Les auteurs de la présente étude ont abordé la notion de vitalité communautaire sous un angle pratique. Pour évaluer les résultats des efforts, il faut d'abord établir les priorités des communautés : quels sont les objectifs généraux ou particuliers qu'une communauté s'est fixés pour elle-même? En soi et dans l'abstrait, les indicateurs de vitalité ne sont pas très utiles; il sont normalement liés à un

Source : Statistique Canada, recensement de 2006

Cette étude a été réalisée parce que les communautés de langue officielle en situation minoritaire au Canada (anglophones au Québec, francophones dans les autres provinces) se mobilisent de plus en plus pour maintenir leur vitalité. Elles ont des défis de taille à relever. En effet, étant donné leur situation minoritaire et les tendances démographiques, il leur est difficile d'inciter les jeunes à rester en région et de préserver leurs écoles, leur base d'emploi ainsi que leur culture et leur identité.

Cela dit, qu'est-ce que la « vitalité communautaire » et comment peut-on la mesurer afin de déterminer si l'on réussit ou non à l'accroître²? Les indicateurs ont constitué

résultat précis. Qui plus est, les communautés de langue officielle en situation minoritaire cherchent à relever leurs défis respectifs et disposent de quantités variables de ressources ou de capital pour accroître leur vitalité³. Avant de pouvoir dégager de façon générale les indicateurs de vitalité les plus importants, il faut d'abord examiner les initiatives communautaires locales, ainsi que les activités axées sur les résultats qui sont soutenues par les secteurs public ou privé dans les communautés.

Les communautés cherchent à mieux comprendre les facteurs qui ont une incidence sur leur vitalité et les mesures à mettre en place pour améliorer leur situation.

1 La région de Montréal a fait l'objet d'une activité détaillée de liaison et d'évaluation communautaire en 2007, dans le cadre de l'Initiative pour le développement communautaire dans la région du Grand Montréal, dirigée par l'organisme Quebec Community Groups Network.
2 On trouvera de plus amples détails sur les divers aspects de la vitalité communautaire dans des rapports publiés par le Commissariat aux langues officielles.
3 Marc L. Johnson et Paule Doucet, *Une vue plus claire : évaluer la vitalité des communautés de langue officielle en situation minoritaire*, Commissariat aux langues officielles, 2006.

La vitalité communautaire est souvent le reflet de la perception des facteurs qui contribuent à la situation d'une communauté et des variations de cette perception au fil du temps. Puisque la vitalité est souvent enracinée dans de telles perceptions, son évaluation ne peut exclusivement reposer sur une mesure quantitative de la population et des ressources communautaires (à savoir, les données de recensement et d'enquêtes). Bien que de telles sources d'information demeurent importantes dans l'évaluation de certaines dimensions de la vitalité communautaire, notamment pour ce qui a trait à la démographie et à la migration, la meilleure façon de les comprendre est de les combiner avec des données qualitatives.

Pour saisir en profondeur la vitalité communautaire, il importe d'analyser la condition des communautés de langue officielle en situation minoritaire au moyen des objectifs et des expériences de leurs propres membres. La présente étude avait précisément pour but une telle analyse en vue de suggérer des plans d'action au gouvernement fédéral et aux communautés de langue officielle en situation minoritaire, et de donner à ces dernières les outils dont elles ont besoin pour continuer à assurer leur développement. Les modèles logiques, par exemple, sont considérés comme des outils pouvant servir dans le cadre du dialogue entre le gouvernement et les communautés de langue officielle en situation minoritaire.

1. Objectifs

Le principal objectif de l'étude était de recueillir de l'information sur les initiatives de développement communautaire dans des secteurs déterminés par chacune des communautés désignées, pour ensuite établir des indicateurs de vitalité qui leur seront utiles. Les objectifs particuliers étaient les suivants :

- Cerner, dans chacune des communautés, les clés du succès et les pratiques exemplaires liées à la vitalité;
- Préparer des modèles logiques, ou des ordigrammes, indiquant, pour chaque communauté, les aspirations et les objectifs liés à chacun des quatre secteurs d'activité à l'étude;

- Établir, dans une perspective d'évaluation, des indicateurs quantitatifs et qualitatifs à utiliser pour évaluer la vitalité des communautés de langue officielle en situation minoritaire en fonction des priorités qu'elles se sont fixées;
- Réaliser, pour chacune des trois communautés, une étude en vue de déterminer les atouts et les besoins dans les secteurs d'activité établis.

2. Méthodologie

La présente étude fait suite au rapport intitulé *Les indicateurs de vitalité des communautés de langue officielle en situation minoritaire 1 : les francophones en milieu urbain*⁴, dans lequel la vitalité communautaire est définie comme suit :

La capacité d'une communauté de se prendre en charge à partir de plusieurs types de ressources (démographiques, politiques et juridiques, sociales, économiques et culturelles), qui sont transformées pour le bien collectif grâce à un leadership dynamique.

Une autre étude intitulée *Une vue plus claire : évaluer la vitalité des communautés de langue officielle en situation minoritaire*⁵ mettait également en lumière l'importance d'évaluer la vitalité d'une communauté au moyen d'une approche que les organismes communautaires pourraient utiliser pour définir, sous forme de résultats prévus, des objectifs de développement et de vitalité, et pour évaluer l'atteinte de ces résultats au moyen d'indicateurs et d'une procédure systématique de collecte et d'analyse des données. La présente étude répond au besoin d'évaluer la vitalité des communautés de manière pratique, en élaborant et en appliquant un « modèle de vitalité », c'est-à-dire un modèle logique assorti d'indicateurs et de sources de données.

La communauté anglophone du Québec, qui existe depuis longtemps, est diversifiée. Elle comprend la grande

4 Commissariat aux langues officielles, *Les indicateurs de vitalité des communautés de langue officielle en situation minoritaire 1 : les francophones en milieu urbain*, Ottawa, 2007, p. i.

5 Marc L. Johnson et Paule Doucet, *Une vue plus claire : évaluer la vitalité des communautés de langue officielle en situation minoritaire*, Commissariat aux langues officielles, 2006.

population de langue anglaise de Montréal et de ses environs, ainsi que celle des nombreuses et dynamiques communautés urbaines, rurales et éloignées. Ces dernières sont réparties de par la province sur une distance latitudinale de 2 000 km; il est important de reconnaître cette particularité puisqu'elle est à la source de certaines des difficultés que les communautés connaissent. Bon nombre des communautés situées dans les régions ont une population inférieure au seuil fixé par la clause « là où le nombre le justifie » pour la prestation de services en anglais. De plus, elles sont isolées, d'un point de vue géographique, et différentes les unes des autres. Elles doivent donc, outre les priorités communes à toutes les communautés de langue officielle en situation minoritaire (telles que les services de santé et les services sociaux, l'éducation et la rétention des jeunes en région), résoudre les problèmes liés au transport, aux communications et au développement économique. La présente étude porte sur les communautés anglophones hors de Montréal afin de signaler la diversité inhérente aux communautés de langue officielle en situation minoritaire du Québec dans leur ensemble et d'examiner la façon dont les indicateurs de vitalité peuvent favoriser le développement dans divers contextes communautaires.

Les trois communautés visées par l'étude ont été choisies parce qu'elles représentent la composition démographique et géographique du Québec anglophone à l'extérieur de Montréal (en région urbaine, rurale et éloignée). Montréal, considérée comme le centre de la communauté anglophone du Québec, a fait l'objet d'une récente initiative axée sur les défis liés à son développement⁶. La présente étude peut être perçue comme étant un complément de cette initiative. Un très grand nombre de communautés anglophones de la province vivent une réalité très différente de celle des Montréalais anglophones. Les trois communautés sélectionnées sont représentatives d'autres communautés anglophones qui se trouvent en milieu urbain, mais dont la densité démographique est faible, ou qui se trouvent dans des secteurs ruraux et éloignés où elles forment une minorité active au sein de la région ou, dans certains cas, une majorité dans une communauté locale. Au cours de récentes initiatives, on a pu constater que ces communautés étaient déterminées à accroître leur vitalité et à relever l'éventail de défis qui se posent à elles en tant que communautés de langue officielle en situation minoritaire.

L'étude a été effectuée selon une approche participative qui incluait la mise sur pied d'un comité directeur, composé de huit intervenants communautaires de premier plan, de représentants du Commissariat aux langues officielles et de l'équipe de conseillers de la firme Qu'anglo Communications. Le 3 avril 2007 s'est tenue une séance d'orientation (sous forme de téléconférence) à l'intention du comité directeur afin de faire un survol du projet, de solliciter des points de vue généraux des représentants communautaires et de déterminer le processus (à savoir, l'échéancier, la méthode) à suivre pour les consultations auprès des groupes de travail dans chacune de leur communauté. La séance d'orientation a également servi à élaborer des critères de sélection des membres qui composeraient les groupes de travail, à désigner les participants des groupes de travail communautaires et à sélectionner les quatre secteurs prioritaires de chacune des régions.

Les principaux éléments du plan de travail pour les consultations communautaires étaient les suivants :

- Définir les concepts et la terminologie se rapportant à l'évaluation;
- Aborder les principales questions en matière de vitalité;
- Construire des modèles logiques pour chaque secteur (d'après les objectifs, les résultats et les actions);
- Cerner les indicateurs convenant le mieux à l'évaluation du niveau de vitalité (complément des modèles logiques).

Pour les fins des consultations communautaires, on a créé, pour chacune des trois communautés, un groupe de travail composé d'intervenants communautaires de premier plan et d'experts dans les secteurs ciblés. Chaque groupe comportait de 12 à 21 participants, des membres actifs au sein de la communauté ou des experts dans un secteur donné. Ces personnes ont été sélectionnées pour leur capacité à décrire les activités de développement, les résultats à court, à moyen et à long terme, les pratiques exemplaires et les besoins de leur communauté. Les représentants communautaires et ceux du Commissariat ont formulé des suggestions sur la composition des groupes de travail. Toutefois, la décision finale revenait aux conseillers.

6 Initiative pour le développement communautaire dans la région du Grand Montréal, *Bâtir sur la diversité et les changements au sein des communautés anglophones de la région du Grand Montréal : Poursuivre les stratégies et les objectifs communs en matière de développement*, juin 2007. En ligne : <http://www.qcgn.ca/page.asp?intNodeID=31297>.

Communauté	Secteurs étudiés
Ville de Québec	Jeunesse
	Santé et services sociaux
	Arts et culture
	Leadership et notoriété
Cantons-de-l'Est	Jeunesse
	Santé et services sociaux
	Arts et culture
	Développement économique
Basse-Côte-Nord	Jeunesse
	Santé et services sociaux
	Renouvellement communautaire
	Développement économique

Les groupes de travail communautaires ont tenu des séances en mai et en juin 2007. L'équipe de conseillers a animé des ateliers d'une journée dans chaque communauté. Les rencontres commençaient par une discussion générale sur le concept de vitalité, suivie d'une discussion structurée sur les principaux éléments de la vitalité et ses indicateurs, et la façon dont ils s'appliquent aux divers secteurs ciblés. Les membres des communautés avaient précisément la tâche de décrire la vitalité dans chacun des secteurs en dégageant les activités (extrants) et les résultats prévus à court, à moyen et à long terme. Chacune des séances des groupes a été suivie d'une rencontre de validation, en août ou en septembre 2007, étoffée au moyen de discussions, par courriel et par téléphone, pour donner suite aux conclusions de la séance. Les modèles logiques ont donc été élaborés pour chaque secteur de manière à témoigner le plus fidèlement possible des opinions des représentants communautaires sur la vitalité de leurs communautés respectives.

3. Conclusions

Bien que chacune des études sur les trois communautés aient porté sur des secteurs différents liés à la vitalité, il est possible de formuler certaines observations générales sur l'expérience des communautés anglo-québécoises à l'extérieur de Montréal. Les conclusions générales des *Indicateurs de vitalité des communautés de langue officielle en situation minoritaire 2* témoignent de certaines réalités communes aux communautés.

3.1 Secteurs communs

Lorsqu'elles ont élaboré, séparément, leur modèle de vitalité, les trois communautés ont sélectionné les secteurs « jeunesse » et « santé et services sociaux » parmi leurs quatre secteurs prioritaires, sur les douze possibles. En outre, bien qu'elles aient utilisé une formulation légèrement différente, les trois communautés ont fait valoir le même objectif pour les deux secteurs : garder les jeunes en région et assurer une communauté en santé à long terme. Une telle cohérence dans leur sélection met clairement en évidence la possibilité d'utiliser le modèle logique pour dégager les similitudes entre les diverses communautés et pour élaborer un modèle de vitalité général pour l'ensemble d'une communauté de langue officielle en situation minoritaire. Un tel modèle pourrait alors être utilisé pour obtenir des appuis à des programmes et pour mettre en œuvre des politiques d'ordre général pouvant servir à des secteurs particuliers.

3.2 Indicateurs communs

Comme pour les secteurs prioritaires, les trois communautés ont cerné plusieurs indicateurs identiques qu'elles estiment être d'importants repères de leur vitalité. Le plus marquant de ces indicateurs est la sensibilisation et, bien que celle-ci constitue un élément fondamental du développement communautaire, elle a été abordée en profondeur dans les modèles de vitalité. Les représentants communautaires ont fortement souligné l'importance de rehausser les efforts de sensibilisation, notamment auprès des jeunes au sujet des programmes en place pour les soutenir; auprès de la population anglophone en général, à propos des arts et de la culture de la communauté anglophone qui les entoure; auprès de la communauté francophone au sujet de la communauté anglophone et de ses leaders, de ses participants et de ses activités. Les communautés ont également fait valoir que la présence des médias était un important indicateur global de la sensibilisation. De façon générale, bon nombre des

objectifs à court terme décrits dans les modèles logiques semblent être des étapes menant à une sensibilisation accrue dans divers secteurs en vue de favoriser les progrès à moyen et à long terme.

3.3 Renouveau

Le renouvellement a été un thème prédominant tout au long des discussions dans les trois communautés. De façon plus particulière, on associait le renouvellement à la capacité institutionnelle (services de santé et services sociaux), à l'identité (arts et culture), à l'investissement dans la croissance économique et, bien entendu, aux jeunes, à savoir la nécessité de maintenir une communauté dynamique où ceux et celles qui y ont grandi peuvent espérer avoir une vie professionnelle, communautaire et familiale. Malgré la solide assise que constituent l'infrastructure et les organismes communautaires dans les communautés anglo-québécoises à l'extérieur de Montréal, le déclin soutenu et à long terme de la population ne peut avoir qu'un seul résultat. En d'autres mots, une communauté qui perd sa masse critique cesse, à un moment donné, d'être une communauté. Le renouvellement pose un défi particulier à ces communautés, qui sont en région et, souvent, isolées. Prévenir l'épuisement chez les bénévoles, fournir un cadre positif pour mobiliser des meneurs et contrer les tendances démographiques en s'assurant de la participation des jeunes dans tous les secteurs d'activité constituent des mesures capitales pour le développement et la vitalité d'une communauté. Il va de soi que, pour ces communautés, il ne saurait y avoir d'amélioration de leur vitalité à court, à moyen ou à long terme sans progrès mesurable sur le plan du renouvellement.

3.4 Les facteurs de vitalité

Bien qu'ils n'aient été retenus que par deux des trois communautés participantes, le secteur des arts et de la culture et celui du développement économique représentent les « moteurs de la vitalité », c'est-à-dire des secteurs qui, même s'ils sont considérés par les communautés comme étant bénéfiques en soi, sont également jugés essentiels au développement global de la communauté. Ainsi, on estimait que les arts et la culture étaient importants tant pour leurs valeurs intrinsèques à l'égard de l'identité, que pour leur potentiel de mobilisation intracommunautaire et les perspectives d'emploi qu'ils comportent pour les membres de la communauté. Le développement économique,

certes important pour la création d'emplois, contribue également à garder les jeunes en région et à développer les compétences au sein de la communauté. En outre, il peut se révéler, à long terme, l'une des pierres angulaires d'une communauté saine – dans le cadre du modèle de santé de la population. Ces secteurs favorisent la vitalité d'une communauté. Il s'agit d'importants stimulants recensés en partie dans le modèle de vitalité, et ils peuvent servir à définir un plan d'action au moyen duquel la communauté tirera le maximum d'avantages.

3.5 Emplacement géographique

Les conséquences de la géographie ou de l'emplacement sur la vitalité des trois communautés de langue officielle en situation minoritaire sont évidentes. Sur la Basse-Côte-Nord, la prédominance de la langue anglaise dans les communautés locales est contrebalancée par leur isolement (absence d'accès routier, transports coûteux, etc.). À Québec, l'avantage d'un milieu soutenu par les ressources gouvernementales dont peut jouir une capitale provinciale est contrebalancé par la taille réduite et la baisse de la population anglophone, qui risque d'être assimilée. Dans les Cantons-de-l'Est, une population anglophone relativement grande est répartie sur un vaste secteur rural qui englobe plusieurs administrations régionales et divisions administratives. Chaque communauté est aux prises avec ses défis propres qui influent sur sa perception de sa vitalité et les moyens possibles de l'accroître.

3.6 Renforcer l'autonomie des communautés

Nous avons discuté, plus tôt dans cette section, de la définition de la vitalité communautaire et de la façon de la mesurer pour déterminer les progrès qui s'accomplissent. Nous pouvons maintenant, tout au moins dans les limites de cette discussion, poser la question suivante : comment une meilleure compréhension de la vitalité communautaire saura-t-elle permettre des changements dans les secteurs qui favorisent une vitalité accrue des communautés de langue officielle en situation minoritaire?

La réponse à cette question repose sur l'application ultérieure de la formule d'évaluation. En utilisant les éléments combinés du modèle de vitalité (le modèle logique, les indicateurs et les sources de données), les membres d'une communauté peuvent fixer des objectifs en vue d'en améliorer la vitalité. Cet exercice

repose sur une approche participative qui assure une mobilisation significative des communautés ainsi qu'une responsabilisation à l'égard de la mesure du changement. Le changement provient du pouvoir, et l'habilitation découle d'une organisation efficace. Le fait d'intégrer les opinions des membres d'une communauté dans un cadre de contrôle donne lieu à un outil puissant qui est à la fois bien implanté dans la réalité et assorti des indicateurs appropriés pour mesurer les résultats. Cette façon de procéder contribue à accroître l'autonomie des communautés en réunissant les intervenants pour fixer des buts communs au chapitre du développement et en étoffant les revendications qu'elles présentent au gouvernement et à leurs partenaires pour ce qui a trait à l'ampleur et au type de soutien nécessaire aux initiatives de développement.

3.7 La capacité de mesurer le progrès

Les communautés ont réagi très positivement au projet de création d'un modèle de vitalité⁷, et le processus de consultation communautaire s'est déroulé de manière relativement efficace : une communauté pouvait facilement créer un modèle logique pour un secteur prioritaire en moins d'un jour. Cependant, la réalité est toute autre lorsqu'il faut mesurer les progrès une fois que le modèle de vitalité est créé. En effet, pour ce faire, les communautés doivent collecter et analyser efficacement des données. Puisque, le plus souvent, le soutien financier destiné au développement communautaire est accordé pour des projets, il est difficile pour les communautés d'exercer une gestion et un contrôle continus des changements qui s'opèrent. En outre, la plupart des organismes communautaires ne disposent pas de l'expertise nécessaire pour ensuite trier et analyser, sans l'aide d'experts-conseils, les données amassées, ce qui impose des contraintes supplémentaires à des budgets déjà limités.

La capacité de mesurer le progrès est essentielle au concept de vitalité communautaire, comme l'est la création du modèle de vitalité initial. Sans l'affectation de ressources suffisantes et sans l'acquisition des compétences spécialisées requises, l'utilisation de tout outil d'évaluation, peu importe sa pertinence et la qualité de sa conception, sera limitée et peu habilitante pour les communautés de langue officielle en situation minoritaire. Tel qu'il est indiqué dans le document *Indicateurs de vitalité des communautés de*

langue officielle en situation minoritaire 1 : les francophones en milieu urbain, les communautés de langue officielle en situation minoritaire doivent acquérir une capacité de recherche et d'évaluation au moyen d'initiatives de formation et de partage de renseignements, et ces démarches devraient être soutenues par des ressources (spécialisées) externes et le gouvernement.

Bibliographie

Voici une liste non exhaustive de références sur la vitalité des communautés de langue officielle en situation minoritaire.

Jedwab, Jack. *Vers l'avant : l'évolution de la communauté d'expression anglaise du Québec – novembre 2004*. Ottawa : Commissariat aux langues officielles, 2004. En ligne : http://www.clo-ocol.gc.ca/html/stu_etu_evolution_112004_f.php.

Johnson, Marc L. et Paule Doucet. *Une vue plus claire : évaluer la vitalité des communautés de langue officielle en situation minoritaire*. Ottawa : Commissariat aux langues officielles, mai 2006. En ligne : http://www.ocol-clo.gc.ca/html/stu_etu_052006_f.php.

Maynard, Hugh. *Economic Renewal for the Rural English-speaking Communities of Quebec: Potential and Possibilities for Economic Development in the Natural Resource Sectors*. Ottawa : Industrie Canada, 2004.

Pal, Leslie A. *Interests of State: The Politics of Language, Multiculturalism, and Feminism in Canada*. Montréal: McGill-Queen's University Press, 1993.

Pocock, Joanne. *Social Support Networks in Quebec's English-speaking Communities*. Québec City: Community Health and Social Services Network, 2006. En ligne : http://www.chssn.org/Document/Download/Social_Capital_Report_202005-2006.pdf.

Quebec Community Groups Network. *Plan de développement communautaire pour les communautés anglophones du Québec 2005-2010*. Ville de Québec, 2005. En ligne : www.qcgn.com/files/QCGN/aCDP_Brochure_FR.pdf.

Scowen, Reed. *A Different Vision: The English in Quebec in the 1990s*. Toronto: Maxwell Macmillan Canada, 1991.

Scowen, Reed. *Time to Say Goodbye: The Case for Getting Quebec out of Canada*. Toronto: McClelland and Stewart, 1999.

Stevenson, Garth. *Community Besieged: The Anglophone Minority and the Politics of Quebec*. Montréal: McGill-Queen's University Press, 1999.

Walling, Richard, Louis Hanrahan et Jennifer Johnson. *The Holland Centre Experience: A Community Development Model for Minorities*. Ville de Québec : Holland Resources Development Corporation, 2001.

7 Plus de 80 p. 100 des membres des groupes de travail dans les trois régions ont attribué aux séances la cote « très bon » ou « excellent ».

La communauté anglophone des Cantons-de-l'Est

Introduction

Le Commissariat aux langues officielles a amorcé une étude de la communauté anglophone des Cantons-de-l'Est dans le cadre d'un projet de recherche élargi sur les indicateurs de vitalité. L'objectif de cette étude était d'acquérir une compréhension pratique de la vitalité et de ses indicateurs afin d'évaluer les progrès réalisés dans le développement de chaque communauté. La présentation sommaire offre un aperçu des objectifs, de la méthodologie et des observations pour l'ensemble du projet, qui portait également sur deux autres communautés : la Basse-Côte-Nord et la ville de Québec.

Le présent rapport examine divers facteurs qui permettent de dresser un portrait des Cantons-de-l'Est : l'histoire, la situation démographique actuelle, les ressources communautaires ainsi qu'une sélection de pratiques exemplaires et de cas de réussite. L'objet de ce survol est de fournir des données explicatives et d'établir un contexte pour le modèle de vitalité (qui est défini comme un modèle logique assorti d'objectifs, d'indicateurs et de sources de données) créé par la communauté. Certains membres de la communauté, actifs dans les secteurs ciblés, ont été appelés à en décrire la vitalité en dégagant des activités clés, des résultats, des indicateurs et des sources de données pour chacun des secteurs. L'étape suivante a consisté à étoffer le tout, puis l'équipe de recherche a peaufiné le travail, que les membres communautaires ont ensuite pu valider.

1. Méthodologie

La vitalité est une aspiration collective ainsi que le produit des activités de chacun. L'étude de la communauté anglophone des Cantons-de-l'Est reposait sur une approche participative, qui permettait aux leaders communautaires et aux intervenants de prendre part aux décisions relatives à la conception et à la mise en œuvre de l'étude. Comme ce fut le cas pour l'étude précédente portant sur trois communautés francophones hors Québec⁸, on a beaucoup compté sur la participation active de la communauté pour décrire les secteurs ciblés. En outre, on a créé un comité directeur provincial, composé de huit leaders communautaires provenant des trois régions, de représentants du Commissariat aux langues officielles et de l'équipe de conseillers de la firme Qu'anglo Communications.

Une séance d'orientation a été organisée à l'intention du comité directeur afin de faire un survol du projet, de recueillir des commentaires généraux de chacune des communautés et de déterminer le processus à suivre (à savoir, l'échéancier et la méthode) pour tenir des consultations auprès des groupes de travail dans chacune de leur communauté. Durant cette séance d'orientation, le comité directeur a sélectionné quatre secteurs (parmi un grand nombre) qui reflétaient le mieux les priorités de leurs communautés respectives. Ces secteurs ont constitué la base pour les consultations dans chacune des communautés. On a également demandé au comité directeur de contribuer à la création d'un groupe de travail pour chacune des communautés, plus précisément en établissant des critères de sélection et en proposant des candidats éventuels.

8 Commissariat aux langues officielles, *Les indicateurs de vitalité des communautés de langue officielle en situation minoritaire 1 : les francophones en milieu urbain*, Ottawa, 2007, p. i.

La présente étude a donné à chacune des trois communautés anglophones la possibilité de sélectionner les quatre secteurs qu'elle jugeait prioritaires. Le processus de même que le modèle logique qui en ont découlé étaient donc adaptés à la situation particulière de chaque communauté. Dans les Cantons-de-l'Est, les membres du comité directeur ont choisi les secteurs d'activité suivants.

Secteurs étudiés– Cantons-de-l'Est
Jeunesse – Créer les conditions qui inciteront les jeunes à rester ou de revenir dans la région des Cantons-de-l'Est pour y réaliser leurs aspirations professionnelles et familiales.
Santé et services sociaux – Fournir, en anglais, les soins de santé et les services sociaux essentiels, et contribuer au mieux être global de la communauté en favorisant et en appuyant un style de vie sain.
Arts et culture – Exprimer l'identité de la communauté et stimuler l'emploi et le développement économique des anglophones dans la région.
Développement économique – Créer des possibilités d'emploi et bâtir une économie en santé, point de départ pour l'engagement des individus, l'autosuffisance des familles et la pérennité des communautés.

Le groupe de travail communautaire des Cantons-de-l'Est se composait de 17 participants, des membres actifs dans la communauté ou des experts dans un certain secteur. Ils ont été sélectionnés en raison de leur capacité à décrire les activités de développement, les résultats à court et à long terme, les pratiques exemplaires et les besoins de leur communauté.

La séance du groupe de travail s'est déroulée le 6 juin 2007, au centre communautaire de Knowlton, au Québec, et a pris la forme d'un atelier animé par l'équipe de conseillers. Une discussion générale a eu lieu sur le concept de la vitalité, suivie d'une discussion structurée sur les principaux éléments de la vitalité et ses indicateurs, de même que sur la façon dont ceux-ci

s'appliquent aux divers secteurs ciblés. La séance a été suivie d'une séance de validation, le 6 septembre 2007, à l'Église Unie de Cowansville, et étoffée au moyen de discussions par courriel et par téléphone pour donner suite aux conclusions de la séance.

2. Profil de la communauté anglophone des Cantons-de-l'Est

2.1 Population

2.1.1 Historique

Les Cantons-de-l'Est représentent un vaste territoire s'étendant sur 16 000 kilomètres carrés. Ils longent la frontière américaine, au nord du Vermont et du New Hampshire, et se situent à une ou deux heures de route en auto au sud-est de Montréal. Les principales villes sont Sherbrooke, Granby, Magog et Cowansville. La région se compose de comtés, qui se divisent en cantons, selon la méthode traditionnelle de concessions de terre de la Nouvelle Angleterre, par opposition aux autres régions du Québec, lesquelles sont divisées en municipalités fondées sur les anciennes seigneuries et paroisses. Le nombre d'anglophones dans les Cantons-de-l'Est s'élève à environ 35 000, ce qui représente environ 8 p. 100 de la population totale de la région⁹.

Les Cantons-de-l'Est furent d'abord habités par la nation autochtone des Abénakis, puis par un petit groupe de loyalistes de l'Empire Uni, qui s'y sont installés pour fuir la Révolution américaine. La plupart des colons, venus de la Nouvelle Angleterre et des îles Britanniques, sont arrivés au début et au milieu du XIX^e siècle pour tirer profit des possibilités économiques qu'offraient les industries agricoles et forestières de la région. Les habitants d'expression anglaise ont constitué la majorité dans les Cantons-de-l'Est jusqu'aux années 1870, époque où s'est amorcé un exode à long terme vers d'autres coins du Canada. Par conséquent, la région est aujourd'hui principalement francophone.

9 La zone administrative originale des Cantons-de-l'Est a été divisée au fil des ans, de sorte qu'elle recouvre aujourd'hui quatre zones administratives provinciales : Estrie, Chaudière-Appalaches, Centre du Québec et Montérégie. Par conséquent, on ne peut faire qu'une estimation de la population exacte de ce qui est considéré comme les « Cantons-de-l'Est » par la communauté anglophone. Cette zone est généralement définie comme « les Cantons-de-l'Est historiques » et n'inclut pas uniquement Sherbrooke, Memphrémagog et Brome-Missisquoi. Sources : Association des Townshippers (www.townshippers.qc.ca) et http://en.wikipedia.org/wiki/Eastern_Townships#Demographics.

Les secteurs importants de l'activité économique pour la population anglophone sont la l'industrie manufacturière, l'éducation, les services de santé et les services sociaux, l'agriculture et la foresterie, et les arts et la culture. Une proportion supérieure d'anglophones occupe un travail autonome comparativement à leurs homologues francophones¹⁰.

2.1.2 Démographie¹¹

Le profil démographique des Cantons-de-l'Est s'appuie sur les trois principaux territoires de recensement dans la région : Sherbrooke, Memphrémagog et Brome-Missisquoi. Sherbrooke est un centre urbain qui compte 144 595 âmes, alors que Memphrémagog et Brome-Missisquoi sont essentiellement ruraux; leur population totale respective s'élève à 44 745 et à 45 405 habitants.

Sherbrooke

Profil démographique

Selon le recensement de 2006, l'anglais est la première langue officielle parlée de 7 390 personnes, soit 5,1 p. 100 de la population totale de la région de Sherbrooke. La population anglophone de Sherbrooke équivaut à peu près à 1 p. 100 de la communauté anglophone du Québec.

Âge

Dans la population anglophone de Sherbrooke, près d'une personne sur quatre a plus de 65 ans, comparativement à 13,1 p. 100 de la population totale. Les moins de 15 ans représentent environ 9,4 p. 100 de la population anglophone, comparativement à 17 p. 100 de la population totale. Ces chiffres indiquent que la population anglophone de Sherbrooke a un rapport de dépendance élevé – à savoir, une faible proportion de jeunes relativement au nombre d'aînés dans la communauté.

Origines et migration

Quelque 10 p. 100 de la population anglophone de Sherbrooke est née hors du Canada, par opposition à 6,5 p. 100 pour l'ensemble de la région. C'est pourquoi la population anglophone de Sherbrooke est plus diversifiée que la population générale. De 2001 à 2006, la population anglophone de la ville a enregistré une perte nette de quelque 300 personnes (plus de 3 p. 100 du groupe) d'après la migration d'entrée et de sortie pour cette région.

Langue

La communauté anglophone de Sherbrooke a considérablement modifiée au fil des ans. Les changements s'expliquent en partie par le nombre de personnes qui déclarent que l'anglais est la première langue qu'elles ont apprise et qu'elles maîtrisent encore, mais qui indiquent s'exprimer parfois en français à la maison. Selon le recensement de 2006, une proportion de 23,3 p. 100 de Sherbrookoïses dont l'anglais est la langue maternelle parle essentiellement le français à la maison. Dans la tranche des 25-34 ans, ce taux grimpe à 30 p. 100. Ces virages marqués vers le français ont été compensés, dans une certaine mesure, par la petite proportion de gens dont le français est la langue maternelle et qui s'exprime parfois en anglais à la maison. Il en résulte une communauté de langue officielle en situation minoritaire dont l'identité linguistique est en fluctuation.

Conditions socioéconomiques

Selon le recensement de 2001, les revenus de la population anglophone de Sherbrooke sont comparables à ceux de la population générale de la région. Les anglophones gagnent environ 25 300 \$ en moyenne, comparativement à 24 100 \$ pour la population en général.

Memphrémagog et Brome-Missisquoi

Démographie

Selon le recensement de 2006, l'anglais est la première langue officielle parlée de 8 350 personnes à Memphrémagog, soit 18,7 p. 100 de la population

10 Recensement de 2001 de Statistique Canada.

11 Étant donné que toutes les données du recensement de 2006 n'étaient pas disponibles au moment de publier l'étude, les données de la présente section proviennent du recensement de 2006, sauf indication contraire.

totale. À Brome-Missisquoi, 11 050 personnes ont indiqué que l'anglais est leur première langue officielle parlée; représentant 24,3 p. 100 de la population totale.

Âge

Environ 22,5 p. 100 de la population anglophone de la région de Memphrémagog a plus de 65 ans, comparativement à 16,5 p. 100 de la population totale. Les moins de 15 ans représentent 15,6 p. 100 de la population anglophone, par rapport à 17,1 p. 100 de la population totale. Ces chiffres indiquent que la population d'expression anglaise de la région présente un taux de gens en âge de travailler qui est disproportionnellement faible comparativement à la population totale de la région.

Environ 21,6 p. 100 de la population anglophone de Brome-Missisquoi a plus de 65 ans, comparativement à 15,8 p. 100 de la population totale. Les moins de 15 ans représentent 14,2 p. 100 de la population anglophone, par rapport à 16 p. 100 de la population totale. Il en découle donc que la population anglophone de cette région présente un taux légèrement inférieur de gens en âge de travailler comparativement à la population totale. Les populations avec une proportion inférieure de gens en âge de travailler sont plus susceptibles de dépendre de l'aide gouvernementale ou de ressources communautaires accrues, qui sont respectivement destinées aux jeunes et aux aînés.

Origines

Le recensement de 2001 indique que 7,7 p. 100 de la population de Memphrémagog est née à l'extérieur du Canada. La proportion pour l'ensemble de la région est d'environ 2 p. 100. Près du tiers des 1 745 immigrants demeurant à Memphrémagog sont anglophones. En outre, quelque 6,5 p. 100 de la population de Brome-Missisquoi est née hors du Canada, par rapport à 4,7 p. 100 pour l'ensemble de la région. L'anglais est la première langue officielle parlée pour près de la moitié des 1 250 immigrants de Brome-Missisquoi. Ce nombre est restreint, mais les données indiquent néanmoins que la communauté anglophone de la région attire et maintient sa part de

nouveaux venus. Ces derniers, toutefois, n'utilisent pas nécessairement le système scolaire anglophone en raison des restrictions provinciales.

Langue

L'utilisation de l'anglais et du français dans les foyers des communautés anglophones de Memphrémagog et de Brome-Missisquoi s'est quelque peu modifiée au fil des ans. En 2001, environ une personne sur six dont l'anglais est la langue maternelle dans ces régions a déclaré parler français à la maison sur une base régulière.

Conditions socioéconomiques

Selon le recensement de 2001, les revenus de la population anglophone de la région de Memphrémagog sont environ 12 p. 100 inférieurs à ceux de la population totale. Les anglophones gagnent en moyenne environ 22 750 \$, comparativement à 26 000 \$ pour la population dans son ensemble. Le pourcentage de gens qui touchent des paiements de transfert gouvernementaux est également plus grand dans la population anglophone (20,8 p. 100) que dans la population totale (16,2 p. 100).

Bien que le revenu moyen (23 500 \$) des anglophones de Brome-Missisquoi soit légèrement supérieur à celui des anglophones de Memphrémagog, il se situe néanmoins sous le revenu moyen de la population totale (24 600 \$). Environ un anglophone sur cinq à Brome-Missisquoi reçoit des paiements de transfert gouvernementaux, situation semblable à Memphrémagog, comparativement à une personne sur six dans la population totale.

2.1.3 Sommaire

L'étude démographique de William Floch et de Jan Warnke¹², fondée sur des données de Statistique Canada (de 1996 et de 2001), a mis en lumière le fait que la communauté anglophone des Cantons-de-l'Est compte très peu de membres âgés de 15 à 44 ans et cette tranche d'âge est plus petite et qu'elle montre des faiblesses socioéconomiques au chapitre de l'emploi, de l'éducation et du revenu, comparativement aux cohortes francophones et aux anglophones plus âgés. L'étude montrait également que la communauté anglophone était

12 William Floch et Jan Warnke, *Évolution de la situation démographique des communautés anglophones dans les Cantons-de-l'Est*, ministère du Patrimoine canadien, 2004.

à la baisse dans les Cantons-de-l'Est. En seulement cinq ans, sa population a diminué de près de 3 000 membres, tandis que la population francophone a augmenté de 13 000. Cette baisse est attribuable à l'émigration des jeunes gens, qui a donné lieu à une proportion beaucoup plus élevée de personnes âgées.

De façon plus générale, on a constaté un déclin lent, mais régulier de la population des communautés anglophones des Cantons-de-l'Est (comparativement à la population globale de la région), ce qui a engendré trois grandes caractéristiques démographiques : une proportion supérieure de personnes âgées, une proportion inférieure de jeunes et un virage linguistique croissant qui dénote une certaine intégration, sinon assimilation à la population d'expression française.

2.2 Ressources communautaires

En raison de ses profondes racines, la communauté anglophone des Cantons-de-l'Est jouit d'une grande quantité de ressources communautaires. La vie culturelle y est également active et variée. Elle s'exprime notamment par le théâtre, les arts visuels, la musique, les attractions patrimoniales et les musées, les médias d'information, les sports et les établissements d'enseignement. Toutefois, durant la séance du groupe de travail, les participants ont souligné des disparités considérables entre les diverses sous-régions des Cantons-de-l'Est en ce qui a trait à l'accès aux ressources communautaires. Ces écarts s'expliquent par les différences dans la densité des populations locales et les distances à parcourir pour atteindre les établissements et les installations : temps de déplacement pouvant atteindre une heure, peu de services de transport public, sinon aucun, etc.

Ressources communautaires offertes en anglais dans les Cantons-de-l'Est

Arts et culture

- Danse – Rainbow Country Cloggers, Waterville; danseurs de quadrille 4 H; danseurs Highland; danse irlandaise, Richmond; danse quadrillée Brome Squares, Lac Brome; ballet Les Miladies, St-Paul-d'Abbotsford.
- Librairies – Bishop's University Bookstore, Lennoxville; Black Cat Books, Lennoxville; Book Nook, Sutton; Brome Lake Books, Lac Brome; Livre d'Or, Sutton; Townships Expressions (livres anglais et bilingues par des auteurs des Cantons-de-l'Est).
- Musique – Concerts à l'Université Bishop's, Lennoxville; Centre d'arts Orford; Brome Beaux Arts; Sur la Scène Davignon, Cowansville; cinq chœurs communautaires; Townships Expressions (CD et cassettes par des musiciens et compositeurs locaux).
- Théâtre – Bishop's University Centennial Theatre, Lennoxville; Théâtre Lac Brome, Knowlton; Piggery Theatre, North Hatley; Townships Stage, Knowlton (centre communautaire des arts ouvert toute l'année, notamment pour les arts visuels, la danse, la musique et le théâtre communautaire); Arts Knowlton (Georgeville Troupe, Knowlton Players, Productions Artemis et Sunshine Theatre Productions).

Éducation

- Commission scolaire Eastern Townships
- Bishop's College School
- Stanstead College
- Champlain Regional College (cégep)
- Université Bishop's, doté d'un campus, à Knowlton, pour l'éducation permanente
- Trente bibliothèques municipales.

Services de santé et services sociaux

- Townshippers' Association Partners Network for the Townships
- Hôpital Brome-Missisquoi-Perkins, Cowansville

Développement économique et emploi

- www.topportunity.ca (site de référence qui présente les meilleures perspectives d'emploi dans les Cantons-de-l'Est)
- Comité d'employabilité et de développement économique communautaire

Jeunes

- Alateen, Granby
- Brome-Missisquoi Adolescents and Youth Services, Cowansville
- Maison des Jeunes Le Trait d'Union, Cowansville
- Maison des Jeunes de Farnham
- Knowlton Youth Centre
- Citizen Advocacy Youth Centre, Mansonville
- Fondation Pierre-Jules Crevier (aide financière pour les étudiants), Granby
- Maison des Jeunes Le Boum, Bedford
- Douze garderies et centres préscolaires

Patrimoine

- Cybermagazine Patrimoine des Cantons (www.townshipsheritage.com/)
- Centre culturel et du patrimoine Uplands, Lennoxville
- Musée du comté de Brome, Knowlton
- Musée Missisquoi, Standbridge East

Communications

- Radio CJMQ-FM, Lennoxville (radio communautaire)
- Périodiques – *The Record*, Sherbrooke (quotidien); *Stanstead Journal* (hebdomadaire); *Le/The Guide*, Cowansville (hebdomadaire, bilingue); *The Townships Sun*, Lennoxville (trimestriel); *The Outlet*, Magog (mensuel); *Tempo*, Lac Brome (mensuel); *Le Tour*, Sutton (trimestriel).

Activités sociales

- Dix-sept groupes confessionnels
- Trois sociétés historiques
- Quatre instituts de la condition féminine

- Centres pour femmes
- Cinq cercles des 4-H
- Association des femmes diplômées d'universités
- Scouts Canada
- Guides du Canada

Sports

- Programmes sportifs interscolaires offerts par une université, un collège et cinq écoles secondaires – hockey, football, basketball, volleyball, soccer, athlétisme, rugby et crosse
- Les Hirondelles (gymnastique), Granby
- Centre aquatique de Cowansville
- Club de patinage artistique de Cowansville

Aînés

- Vingt-trois résidences communautaires et privées pour les aînés offrant des services en anglais
- Trois programmes de services de repas à domicile

Communauté

- Banque de bénévoles de l'Association des Townshippers
- Centre de bénévolat régional de Bedford
- Association des Townshippers' (Lennoxville et Cowansville)
- Corporation de développement de la communauté d'expression anglaise de Mégantic

2.3 Pratiques exemplaires par secteur ciblé

Les membres du groupe de travail de la communauté anglophone des Cantons-de-l'Est ont sélectionné quatre secteurs prioritaires. La présente section décrit les faits saillants de certaines des initiatives considérées comme des « pratiques exemplaires » ou des cas de réussite pour ce qui a trait à l'accroissement de la vitalité communautaire dans chacun des quatre secteurs ciblés.

2.3.1 Jeunesse

Prix Townships Leaders of Tomorrow

Ces prix visent les jeunes afin d'inculquer chez ces derniers un sentiment d'appartenance et contribuent à améliorer leur perception de la communauté anglophone des Cantons-de-l'Est. L'Association des Townshippers remet les prix dans le cadre d'une cérémonie spéciale afin que tous les membres de la communauté puissent en apprécier la valeur. Les prix sont présentés à des groupes de jeunes ainsi qu'à des individus. On trouvera de plus amples détails sur le site Web suivant : www.townshippers.qc.ca/Y-youth.aspx.

Cercles des 4-H

Même si les 4-H s'inscrivent dans un programme national, ils ne sont présents au Québec que dans les communautés rurales anglophone. Près de la moitié des cercles de la province se trouvent dans les Cantons-de-l'Est. Le volet pour les jeunes propose des activités favorables au développement du leadership et à l'apprentissage des mécanismes sociaux, en plus de promouvoir leur capacité organisationnelle et leur sens des responsabilités, puisqu'ils composent le conseil d'administration des cercles, les adultes y jouant un rôle de soutien.

2.3.2 Santé et services sociaux

Réseau de partenaires des Cantons

Le réseau de partenaires a pris naissance dans les Cantons-de-l'Est dans le cadre de l'Initiative de réseautage et de partenariat pour les services de santé et les services sociaux. Ce projet vise à améliorer l'accès aux services de santé et aux services sociaux pour les anglophones grâce à des efforts de recherche, à la diffusion d'information et au développement de partenariats. Ceux-ci sont un élément clé du projet puisqu'on tente de créer des relations de travail à long terme avec les institutions, les fournisseurs de soins de santé, les services sociaux, les universités, les cégeps et d'autres organismes communautaires pour la prestation de services de santé et de services sociaux. Dans le passé, on voulait s'en tenir aux directives politiques et aux règlements, ce qui a mené à une résistance considérable envers la mise en œuvre d'un tel réseau (ou à un manque de ressources pour celle-ci) dans le

milieu institutionnel des services de santé et des services sociaux, essentiellement francophones.

Banque de bénévoles

De façon générale, la communauté anglophone a un taux de bénévolat plus élevé que la communauté francophone. Ce phénomène est particulièrement évident dans les communautés où l'on trouve une grande proportion d'aînés exigeant des soins et du soutien extra hospitaliers¹³. La Banque de bénévoles, initiative de l'Association des Townshippers, a été créée pour aider les membres de la communauté anglophone à jouer un rôle plus actif, notamment en offrant du soutien, auprès des groupes et des organismes communautaires. Le service offert sur le Web et par téléphone sert à apparier les talents et les compétences des bénévoles selon les besoins des personnes.

2.3.3 Arts et culture

ArtWorks

Créé en 2007, ArtWorks est un nouveau projet qui vise à entrer en liaison avec les professionnels des arts d'expression anglaise de la région. L'objectif de cette initiative est de recenser ces professionnels, communiquer avec eux, sonder leurs besoins ainsi que les ressources d'emploi et d'entrepreneuriat disponibles, et, enfin, les informer de ces ressources dans le cadre de forums ou d'ateliers locaux. Par ce projet, on veut tirer profit du fait que la communauté anglophone des Cantons-de-l'Est témoigne d'un plus grand engagement envers les arts et la culture que l'ensemble de la population de la région.

Journée des Townshippers

La Journée des Townshippers est un événement annuel qui réunit des gens de tous les Cantons-de-l'Est afin de saluer la vitalité et la créativité de la communauté anglophone, ses musiciens et danseurs, ses artistes et artisans. Elle a pour objet de rendre hommage à ses écrivains et photographes, ses entrepreneurs et ses entreprises. L'événement sert également d'activité de « retrouvailles » et de réseautage, et constitue l'occasion de mobiliser la population d'expression française dans la communauté. Cet événement, qui en est maintenant à sa 29^e édition, se déroule dans un endroit

13 Joanne Pocock, *Social Support Networks in Quebec's English-speaking Communities*, Réseau communautaire de santé et de services sociaux, Québec, 2006. En ligne : http://www.chssn.org/Document/Download/Social_Capital_Report_202005-2006.pdf.

différent des Cantons-de-l'Est d'une année à l'autre. De plus amples détails sont fournis sur le site Web suivant : www.tday.ca/.

2.3.4 Développement économique

Toppportunity

Cette ressource en ligne (www.toppportunity.ca) est une initiative du Townshippers of Tomorrow Committee. Elle a pour objet de s'assurer que les jeunes sont informés des avantages de vivre dans les Cantons-de-l'Est et des possibilités qu'ils recèlent, et de les aider à atteindre leur plein potentiel. À cette fin, Toppportunity fournit de l'information sur les possibilités d'emploi et les programmes d'études dans les Cantons-de-l'Est. L'une de ses principales composantes est une base de données de renseignements sur les 40 perspectives d'emploi les meilleures dans la région, y compris les exigences en matière de qualifications et de scolarité. On y trouve également de l'information sur les programmes de formation pertinents ainsi que sur les possibilités d'aide financière pour les étudiants.

Guide pour vivre en anglais dans les Cantons-de-l'Est

L'Association des Townshippers publie *An English Speaker's Guide to Life in the Eastern Townships* afin de fournir aux citoyens et aux nouveaux venus dans la région de l'information valable sur les services et les ressources en anglais. La publication, maintenant à sa deuxième édition, contient, entre autres, une section exhaustive présentant tout ce qu'on doit savoir lorsqu'on s'installe au Québec. Il s'agit d'une ressource incontournable pour les immigrants et toute personne qui arrive de l'extérieur de la province. Le guide est également offert sur Internet, à www.townshippers.qc.ca/guide2life/.

3. Indicateurs de vitalité pour la communauté anglophone des Cantons-de-l'Est

Pour chacun des quatre secteurs ciblés pour les Cantons-de-l'Est – à savoir les jeunes, les services de santé et les services sociaux, les arts et la culture, et le développement économique –, le groupe de travail a élaboré un **modèle de vitalité** (un modèle logique¹⁴ assorti d'indicateurs et de sources de données) fondé sur le principal objectif suivant : soutenir les efforts pour rehausser la vitalité. Comme le terme l'indique, un tel modèle révèle la logique qui sous-tend un secteur – c'est-à-dire, la justification du début jusqu'à la fin. L'objet du modèle logique est de communiquer l'ensemble sous-jacent de suppositions et d'hypothèses de la communauté à l'égard d'un secteur et la raison pour laquelle certains programmes, activités et initiatives fourniront un plan d'action qui constitue une bonne solution à un problème cerné. Le modèle logique fournit la description visuelle d'une situation afin d'expliquer le rapport entre les facteurs contextuels et les intrants et processus qui engendrent un résultat quelconque. La structure du modèle logique met l'accent sur les extrants (résultats) plutôt que sur les produits (activités).

Les **résultats** définissent ce qu'il faut réaliser, et les **indicateurs** précisent ce qu'il faut observer afin de vérifier si des progrès sont réalisés ou non et, dans l'affirmative, l'ampleur de ces progrès. Les indicateurs sont les repères du changement – ils permettent de vérifier l'état des résultats du développement ainsi que les progrès réalisés au fil du temps. En définitive, l'**objet des indicateurs** est de soutenir la planification et la gestion des programmes et de permettre d'en rendre compte. Les indicateurs permettent de faire état des résultats et peuvent contribuer à leur réalisation – en fournissant des repères qui serviront à mesurer des résultats, au processus décisionnel, aux consultations auprès des intervenants et à l'évaluation. Les indicateurs ont pour seul rôle de donner des indications – et non pas de fournir une preuve scientifique ou des explications sur les changements précis dans tous les aspects de l'environnement d'un programme.

14 Le modèle logique et les indicateurs sont inspirés du document de Connie C. Schmitz et Beverly A. Parsons, *Everything You Wanted to Know About Logic Models But Were Afraid to Ask*, préparé pour la W. K. Kellogg Foundation, ainsi que du document de Carter McNamara, *Guidelines and Framework for Designing Basic Logic Model*, préparé par Authenticity Consulting, LLC, pour www.managementhelp.org.

Pour sélectionner de bons indicateurs, la caractéristique de premier ordre est leur crédibilité, non pas la précision de la mesure. Le plus difficile est de saisir, de manière valable, les principaux changements ou, autrement dit, de combiner ce qui est fondamentalement pertinent avec ce qu'il est possible de mesurer. La mesure du changement ne devrait pas avoir priorité sur les activités d'un programme qui engendrent les changements à mesurer. Il est préférable, en bout de ligne, d'avoir des indicateurs qui fournissent des réponses approximatives à certaines questions importantes que d'avoir des réponses exactes à de nombreuses questions sans importance.

Les sections suivantes présentent les modèles de vitalité de chacun des quatre secteurs sélectionnés par le comité du groupe de travail des Cantons-de-l'Est.

3.1 Jeunesse

Le modèle de vitalité pour le secteur « jeunesse » porte sur trois principaux domaines d'activité.

Mobilisation des jeunes – Selon la communauté anglophone des Cantons-de-l'Est, les jeunes ne participent pas pleinement à la vie communautaire. La situation peut être attribuable en partie à une perte d'identité dans un milieu majoritairement francophone (aggravée par l'isolement géographique des jeunes ruraux, compte tenu que bon nombre de petites collectivités sont réparties sur un vaste territoire), et en partie au fait que de nombreux jeunes continuent de quitter la région pour des motifs d'ordre social et économique. À court terme, les activités de mobilisation des jeunes les sensibiliseront aux avantages découlant d'une participation à la vie communautaire et amélioreront leurs aptitudes au leadership.

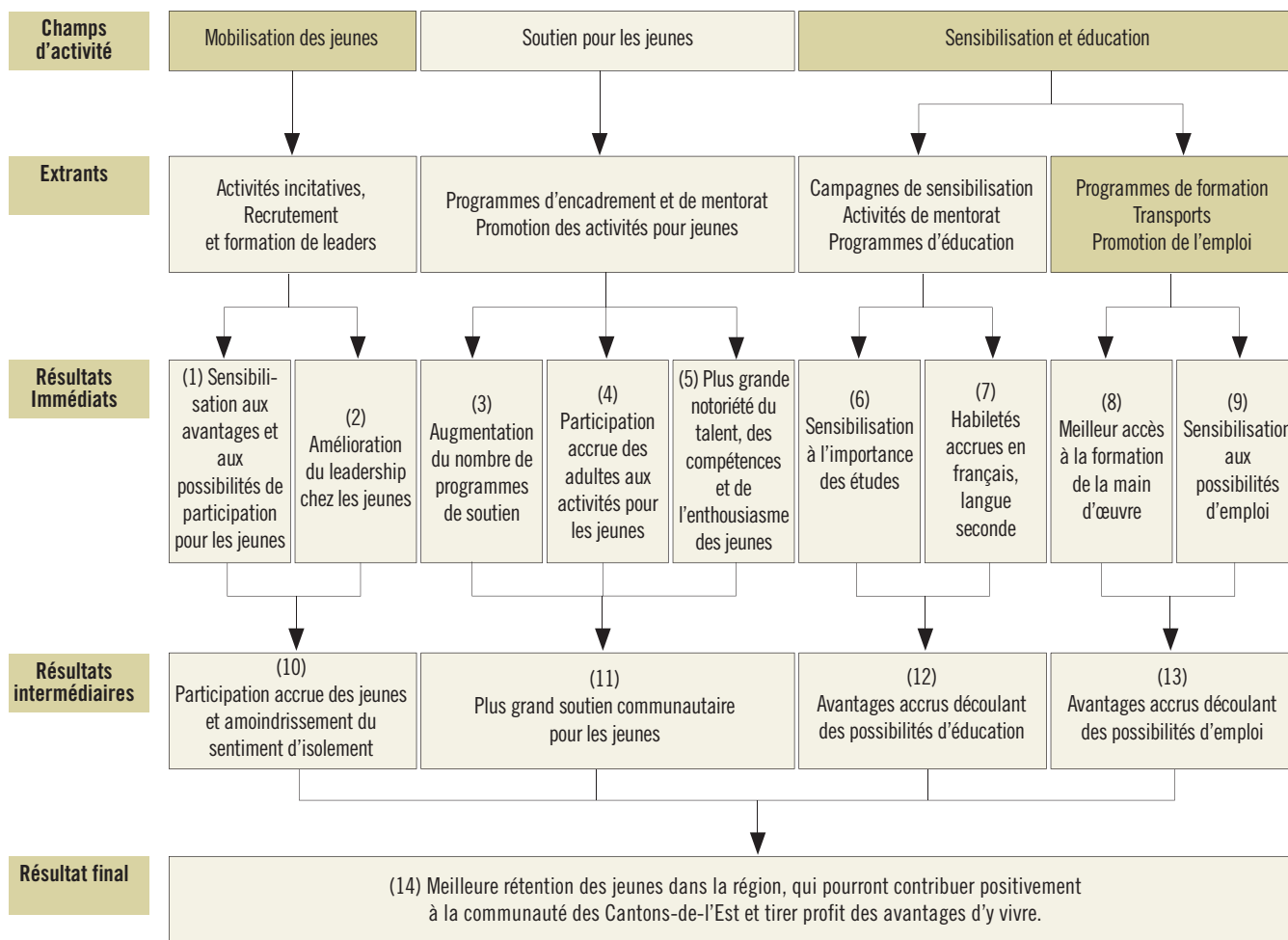
Soutien des jeunes – La communauté croit que, pour mieux mobiliser les jeunes, il faut leur offrir un soutien accru dans leurs activités et leurs efforts, et mettre leurs réalisations bien en vue. Pour y parvenir, on peut établir des programmes d'encadrement et de mentorat, les adultes peuvent participer davantage aux activités destinées aux jeunes anglophones, et on peut mieux faire valoir dans la communauté les talents, les compétences et l'enthousiasme des jeunes anglophones.

Sensibilisation et éducation – Le manque de compétences et d'éducation parmi les jeunes dans les Cantons-de-l'Est contribue grandement à l'isolement qu'ils ressentent. On estime qu'il est essentiel de les sensibiliser davantage à l'importance de poursuivre leurs études, d'améliorer leurs compétences en langue seconde (français) et de rehausser l'accès à une formation en milieu de travail ainsi qu'aux possibilités d'emploi afin qu'ils aient les moyens nécessaires et la confiance voulue pour demeurer dans la communauté.

À moyen terme, ces activités favoriseront une plus grande participation des jeunes dans la communauté, un soutien communautaire accru à leur égard et des nouveaux avantages découlant de meilleures possibilités d'éducation et d'emploi.

À long terme, la communauté anglophone des Cantons-de-l'Est bénéficiera de la rétention accrue des jeunes en région, ce qui engendrera un avenir plus dynamique et un développement soutenu pour la communauté.

Modèle logique : Cantons-de-l'Est – Secteur jeunesse



Nota : Les zones ombrées indiquent les activités, les produits ou les résultats en voie de réalisation.
Les zones non ombrées représentent les activités à réaliser ou les résultats à atteindre.

Indicateurs et sources de données – Secteur jeunesse

Résultats attendus	Indicateurs	Sources de données
<p>Immédiat</p> <p>1. Sensibilisation aux avantages et aux possibilités de participation pour les jeunes</p>	<ul style="list-style-type: none"> • Nombre d'initiatives promotionnelles ciblant les jeunes anglophones • Nombre de documents bilingues utilisés par les centres jeunesse • Nombre de jeunes bilingues travaillant dans les centres jeunesse • Nombre et nature des efforts coopératifs entre la communauté anglophone et les programmes municipaux destinés aux jeunes (qui ciblent la participation des jeunes d'expression anglaise) • Nombre de représentants des jeunes anglophones au sein des conseils et des comités • Attitudes des jeunes anglophones à l'égard de leur participation communautaire 	<ul style="list-style-type: none"> • Registres administratifs des organismes communautaires • <i>Ibid.</i> • Registres administratifs des agences et des institutions • Registres administratifs des agences, des institutions et des organismes communautaires • Registres administratifs des organismes communautaires • Sondage auprès des jeunes
<p>Immédiat</p> <p>2. Amélioration du leadership chez les jeunes</p>	<ul style="list-style-type: none"> • Nombre de leaders chez les jeunes anglophones des Cantons-de-l'Est – dans les écoles, les programmes pour les jeunes (comme les 4 H), les entreprises, etc. • Nombre d'initiatives d'affaires et de démarrages d'entreprise dirigés par des jeunes 	<ul style="list-style-type: none"> • Registres administratifs des organismes communautaires • Registres administratifs des agences et des institutions
<p>Immédiat</p> <p>3. Augmentation du nombre de programmes de soutien</p>	<ul style="list-style-type: none"> • Nombre de programmes de soutien pour les jeunes d'expression anglaise (bilingues ou anglophones) 	<ul style="list-style-type: none"> • Registres administratifs des agences, des institutions et des organismes communautaires
<p>Immédiat</p> <p>4. Participation accrue des adultes aux activités pour les jeunes</p>	<ul style="list-style-type: none"> • Participation des adultes (nombre de bénévoles adultes) aux activités destinées aux jeunes anglophones 	<ul style="list-style-type: none"> • Registres administratifs des organismes communautaires

Résultats attendus	Indicateurs	Sources de données
Immédiat 5. Plus grande notoriété du talent, des compétences et de l'enthousiasme des jeunes	<ul style="list-style-type: none"> Couverture médiatique anglophone et francophone des initiatives de jeunes anglophones, des exemples de réussite, etc. Niveau de sensibilisation dans la communauté anglophone (en général) aux activités et aux initiatives des jeunes 	<ul style="list-style-type: none"> Analyse de la couverture médiatique Sondage dans les communautés
Immédiat 6. Sensibilisation à l'importance des études	<ul style="list-style-type: none"> Nombre d'initiatives visant à promouvoir auprès de la communauté anglophone l'importance des études (à savoir, par le ministère provincial de l'Éducation et/ou la Commission scolaire des Cantons-de-l'Est) Recours (visites, demandes de renseignements) aux services de soutien éducatifs (conseillers d'orientation) Attitudes de la communauté anglophone à l'égard du rôle de l'éducation 	<ul style="list-style-type: none"> Registres administratifs des agences, des institutions et des organismes communautaires Registres administratifs des agences et des institutions Sondage dans les communautés
Immédiat 7. Habiletés accrues en français, langue seconde	<ul style="list-style-type: none"> Compétences linguistiques en français des jeunes anglophones (y compris le bilinguisme) Nombre de programmes de formation linguistique en français à l'intention des jeunes anglophones (hors du programme d'études) Accès au transport pour les jeunes d'expression anglaise afin d'assister aux programmes de formation linguistique Participation aux programmes de formation linguistique et taux de réussite de tels programmes 	<ul style="list-style-type: none"> Registres administratifs des institutions, données de recensement Registres administratifs des institutions Registres administratifs des agences et des institutions <i>Ibid.</i>
Immédiat 8. Meilleur accès à la formation de la main d'œuvre	<ul style="list-style-type: none"> Nombre de programmes de formation de la main d'œuvre offerts aux jeunes d'expression anglaise (bilingues ou anglophones) Nombre et portée des activités promotionnelles informant la communauté anglophone des programmes de formation de la main d'œuvre Accès au transport pour les jeunes anglophones afin d'assister aux programmes de formation de la main d'œuvre Participation aux programmes de formation de la main d'œuvre et taux de réussite de tels programmes 	<ul style="list-style-type: none"> Registres administratifs des agences et des institutions Registres administratifs des agences, des institutions et des organismes communautaires Registres administratifs des agences et des institutions <i>Ibid.</i>

Résultats attendus	Indicateurs	Sources de données
Immédiat 9. Sensibilisation aux possibilités d'emploi	<ul style="list-style-type: none"> • Nombre d'outils et utilisation d'outils qui informent les jeunes anglophones des possibilités d'emploi (p. ex. Centre Objectif emploi, Topportunity) • Nombre de jeunes anglophones cherchant un emploi (candidats) • Nombre et utilisation de programmes de placement bilingues (comme Carrefour jeunesse emploi) • Sensibilisation aux possibilités d'emploi chez les jeunes anglophones 	<ul style="list-style-type: none"> • Registres administratifs des agences, des institutions et des organismes communautaires • Registres administratifs des agences et des institutions • <i>Ibid.</i> • Sondage auprès des jeunes
Intermédiaire 10. Participation accrue des jeunes et amoindrissement du sentiment d'isolement	<ul style="list-style-type: none"> • Participation des jeunes anglophones aux événements et aux activités communautaires • Nombre de jeunes anglophones bénévoles • Nombre et type d'échanges entre jeunes anglophones des Cantons-de-l'Est (p. ex. Connexion jeunesse des Cantons) • Nombre d'initiatives conjointes avec de jeunes d'expression française 	<ul style="list-style-type: none"> • Registres administratifs des organismes communautaires • <i>Ibid.</i> • <i>Ibid.</i> • <i>Ibid.</i>
Intermédiaire 11. Plus grand soutien communautaire pour les jeunes	<ul style="list-style-type: none"> • Nombre et type de prix et d'initiatives qui visent à reconnaître les jeunes d'expression anglaise • Nombre de bénévoles adultes travaillant auprès des jeunes anglophones (mentors, conseillers) • Niveau de soutien communautaire financier pour les jeunes anglophones (dons, parrains) 	<ul style="list-style-type: none"> • Registres administratifs des organismes communautaires • <i>Ibid.</i> • <i>Ibid.</i>
Intermédiaire 12. Avantages accrus découlant des possibilités d'éducation	<ul style="list-style-type: none"> • Nombre et type de programmes éducatifs pour les jeunes anglophones (y compris les cours locaux, les cours professionnels et les programmes alternatifs) • Inscription des étudiants aux programmes éducatifs pour les jeunes anglophones • Nombre de diplômés ou nombre de diplômes attribués 	<ul style="list-style-type: none"> • Registres administratifs des institutions • <i>Ibid.</i> • <i>Ibid.</i>

Résultats attendus	Indicateurs	Sources de données
<p>Intermédiaire</p> <p>13. Avantages accrus découlant des possibilités d'emploi</p>	<ul style="list-style-type: none"> Taux d'emploi des jeunes anglophones Taux de succès des programmes de placement pour les jeunes anglophones Niveau des services bilingues (nombre d'employés bilingues) à Emploi Québec Nombre de possibilités de formation en apprentissage offertes aux jeunes d'expression anglaise (qui maîtrisent le français) 	<ul style="list-style-type: none"> Données de recensement Registres administratifs des agences et des institutions Registres administratifs des agences Registres administratifs des agences et des institutions
<p>Final</p> <p>14. Meilleure rétention des jeunes dans la région, qui pourront contribuer positivement à la communauté des Cantons-de-l'Est et tirer profit des avantages d'y vivre</p>	<ul style="list-style-type: none"> Profil démographique – population de jeunes anglophones Nombre de jeunes anglophones qui reviennent dans la région Renouvellement et croissance du leadership chez les jeunes anglophones Nombre de jeunes anglophones recevant des soins spéciaux Niveaux de services requis pour servir les jeunes anglophones ayant des besoins spéciaux (coûts) Niveau de l'estime de soi, de confiance, du sentiment d'appartenance chez les jeunes anglophones 	<ul style="list-style-type: none"> Données de recensement <i>Ibid.</i> Registres administratifs des organismes communautaires Données de recensement Registres administratifs des agences et des institutions Enquêtes auprès des jeunes

3.2 Santé et services sociaux

Le modèle de vitalité pour la santé et les services sociaux porte sur deux principaux domaines d'activité.

Développement des capacités – L'accès aux services de santé et aux services sociaux est une priorité pour la communauté anglophone des Cantons-de-l'Est, et un personnel capable d'offrir des services de santé directs dans la langue de la minorité est une des conditions préalables essentielles. À court terme, les programmes de recrutement et de maintien de l'effectif contribueront à accroître le nombre de professionnels de la santé et amèneront la communauté anglophone à être plus à l'aise dans l'utilisation des services de santé offerts.

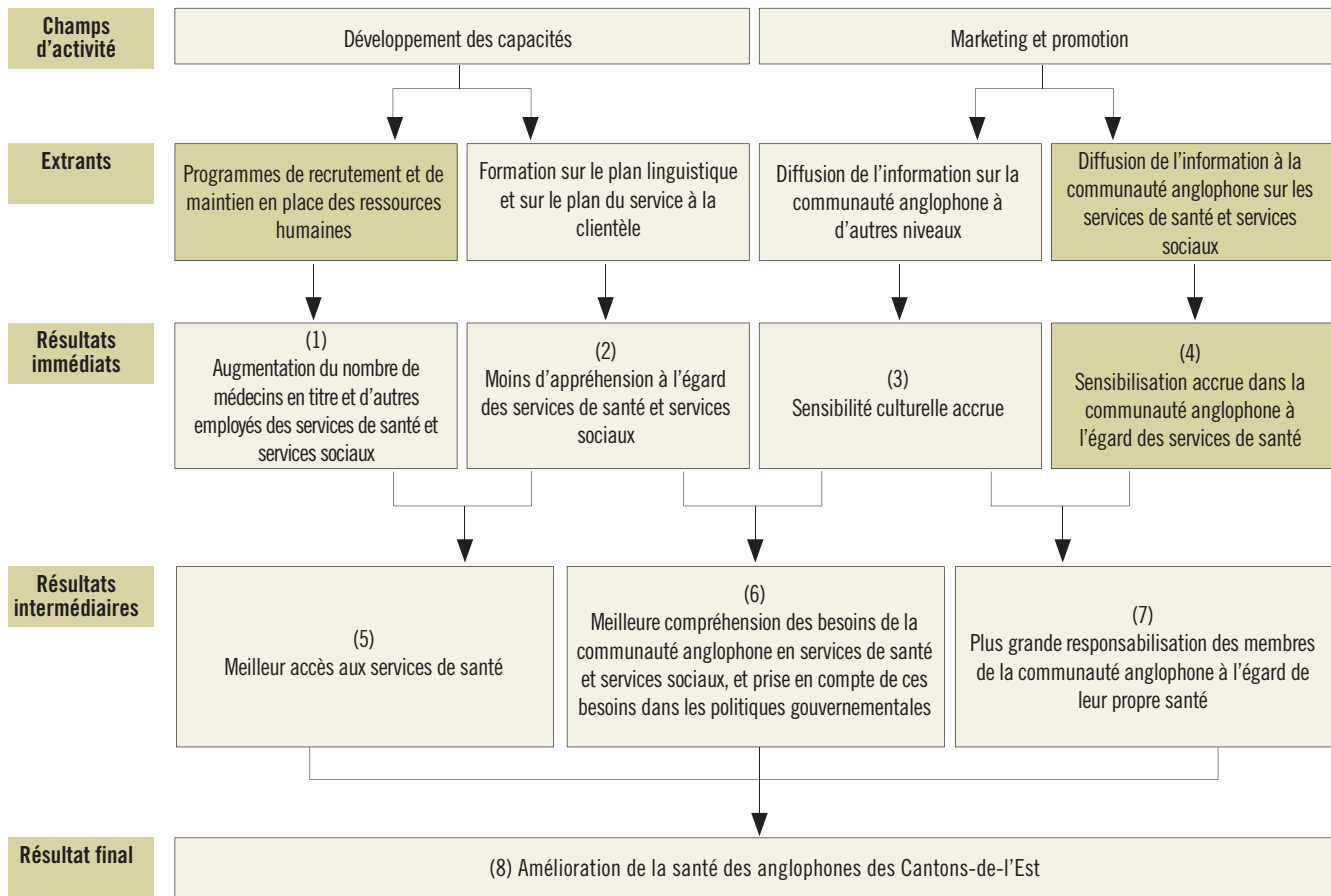
Marketing et promotion – Selon la communauté anglophone des Cantons-de-l'Est, il est nécessaire d'augmenter la distribution d'information en anglais parmi les professionnels de la santé et de multiplier les activités de

diffusion au sein de la communauté afin de sensibiliser la population anglophone au régime des soins de santé et à ses programmes. À court terme, ces activités permettront d'accroître la sensibilité culturelle parmi les fournisseurs de soins de santé ainsi que la sensibilisation aux services et aux programmes de soins de santé parmi la population.

À moyen terme, ces activités donneront lieu à un accès accru aux services de santé et aux services sociaux, et à une meilleure compréhension, chez les fournisseurs, des besoins en soins de santé de la communauté anglophone. De plus, elles permettront une plus grande responsabilisation des membres de la communauté anglophone à l'égard de leur propre santé.

À long terme, l'état de santé général de la communauté anglophone des Cantons-de-l'Est s'améliorera.

Modèle logique : Cantons-de-l'Est – Secteur de la santé et des services sociaux



Nota : Les zones ombrées indiquent les activités, les produits ou les résultats en voie de réalisation.
Les zones non ombrées représentent les activités à réaliser ou les résultats à atteindre.

Indicateurs et sources de données – Secteur de la santé et des services sociaux

Résultats attendus	Indicateurs	Sources de données
<p>Immédiat</p> <p>1. Augmentation du nombre de médecins et d'autres employés des services de santé et des services sociaux</p>	<ul style="list-style-type: none"> • Nombre d'heures de travail des professionnels de la santé • Nombre de médecins, d'infirmiers et d'autres professionnels de la santé • Honoraires et salaires versés aux professionnels de la santé • Niveau de soutien financier accordé pour les ressources humaines dans le système de santé et les services sociaux 	<ul style="list-style-type: none"> • Registres administratifs des institutions • <i>Ibid.</i> • <i>Ibid.</i> • <i>Ibid.</i>
<p>Immédiat</p> <p>2. Moins d'appréhension à l'égard des services de santé et des services sociaux</p>	<ul style="list-style-type: none"> • Disponibilité et participation des travailleurs en soins de santé à des programmes de formation linguistique en anglais et sur le service à la clientèle • Utilisation par la communauté anglophone de ressources de première ligne en soins de santé • Nombre de demandes d'information et d'aiguillages par la communauté anglophone • Nombre de plaintes relatives aux services de santé liées à la langue • Attitudes de la communauté anglophone à l'égard des professionnels de la santé (particulièrement la compréhension, par le client, des diagnostics et des traitements médicaux – dans quelle mesure les spécialistes peuvent-ils communiquer adéquatement l'information) 	<ul style="list-style-type: none"> • Registres administratifs et politiques des institutions et des agences • <i>Ibid.</i> • <i>Ibid.</i> • <i>Ibid.</i> • Sondage de la clientèle

Résultats attendus	Indicateurs	Sources de données
<p>Immédiat</p> <p>3. Sensibilité culturelle accrue</p>	<ul style="list-style-type: none"> • Diffusion d'information concernant la communauté anglophone aux professionnels de la santé (nombre de professionnels joints, fréquence de la diffusion) • Nombre et nature des interactions entre professionnels de la santé et les particuliers anglophones ou les organismes représentant la communauté anglophone • Nombre de bénévoles anglophone travaillant de concert avec les établissements de santé et de services sociaux • Nombre de bénévoles francophones (du secteur de la santé et des services sociaux) travaillant de concert avec des groupes de la communauté anglophone • Perceptions des spécialistes de la santé francophones à l'égard du rôle de la langue dans les soins de santé 	<ul style="list-style-type: none"> • Registres administratifs des agences et des institutions • Registres administratifs des organismes communautaires, interviews auprès des répondants clés • Registres administratifs des institutions et des organismes communautaires • <i>Ibid.</i> • Sondage auprès des institutions, interviews auprès des répondants clés
<p>Immédiat</p> <p>4. Sensibilisation accrue dans la communauté anglophone à l'égard des services de santé</p>	<ul style="list-style-type: none"> • Nombre, type et portée des initiatives promotionnelles (de sensibilisation) qui débordent du réseau traditionnel des services de santé et des services sociaux ciblant la communauté anglophone • Participation de la communauté anglophone aux activités liées à la santé et aux services sociaux (Télesanté) • Niveau de sensibilisation dans la communauté anglophone aux services de santé (par suite des initiatives promotionnelles) 	<ul style="list-style-type: none"> • Registres administratifs des agences, des institutions et des organismes communautaires • <i>Ibid.</i> • Sondages auprès de la clientèle et de la communauté
<p>Intermédiaire</p> <p>5. Meilleur accès aux services de santé</p>	<ul style="list-style-type: none"> • Utilisation des ressources de santé de première ligne par la communauté anglophone • Nombre de visites par la communauté anglophone chez des professionnels de la santé • Couverture médiatique anglophone faisant état d'un accès accru aux services • Disponibilité et facilité d'accès des moyens de transport pour les membres de la communauté anglophone désireux de bénéficier de services de santé et de services sociaux 	<ul style="list-style-type: none"> • Registres administratifs des agences et des institutions • <i>Ibid.</i> • Analyse de la couverture médiatique • Registres administratifs des agences et des institutions

Résultats attendus	Indicateurs	Sources de données
<p>Intermédiaire</p> <p>6. Meilleure compréhension des besoins de la communauté anglophone en services de santé et services sociaux, et prise en compte de ces besoins dans les politiques gouvernementales</p>	<ul style="list-style-type: none"> Niveau de sensibilisation des représentants gouvernementaux aux besoins de la communauté anglophone en matière de santé et de services sociaux Modification ou création de politiques favorables au secteur des services de santé et services sociaux offerts à la communauté anglophone 	<ul style="list-style-type: none"> Sondage auprès des institutions, interviews auprès des répondants clés Registres administratifs du gouvernement, des institutions et des agences, analyse de la couverture médiatique
<p>Intermédiaire</p> <p>7. Plus grande responsabilisation des membres de la communauté anglophone à l'égard de leur propre santé</p>	<ul style="list-style-type: none"> Participation de la communauté anglophone aux programmes de modification du style de vie (p. ex. ateliers pratiques sur le diabète, sur la vie saine et active, séances d'information) Réduction du nombre de fumeurs (y compris chez les adolescents) dans la communauté anglophone Réduction du taux d'obésité dans la communauté anglophone Réduction de la toxicomanie dans la communauté anglophone Participation de la communauté anglophone aux programmes de conditionnement physique, aux loisirs communautaires, aux activités récréatives scolaires, etc. <p><u>Préoccupations particulières aux secteurs ruraux</u></p> <ul style="list-style-type: none"> Fréquence des cas de conduite en état d'ébriété (particulièrement chez les jeunes) Fréquence d'accidentés de la route n'ayant pas bouclé leur ceinture de sécurité 	<ul style="list-style-type: none"> Registres administratifs des agences et des institutions, données de recensement <i>Ibid.</i> <i>Ibid.</i> <i>Ibid.</i> <i>Ibid.</i>, Registres administratifs des institutions et des organismes communautaires Registres administratifs des agences et des institutions <i>Ibid.</i>
<p>Final</p> <p>8. Amélioration de la santé des anglophones des Cantons-de-l'Est</p>	<ul style="list-style-type: none"> Accroissement de l'espérance de vie dans la communauté anglophone – assortie d'une qualité de vie Nombre d'aînés anglophones demeurant à leur domicile (autonomes) Niveau de satisfaction et sentiment de bien être parmi la communauté anglophone 	<ul style="list-style-type: none"> Données de recensement, enquêtes attitudinales Données de recensement Enquêtes attitudinales

3.3 Arts et culture

Le modèle de vitalité pour le secteur des arts et de la culture porte sur trois principaux domaines d'activité.

Développement des capacités – La communauté anglophone des Cantons-de-l'Est est d'avis qu'il faut approfondir les recherches sur la situation des arts et de la culture afin de mieux comprendre leurs avantages socioéconomiques pour ses membres. À court terme, ces recherches permettront l'établissement d'une base de connaissances concernant les arts et la culture de même que sur les répercussions de ces domaines sur la communauté.

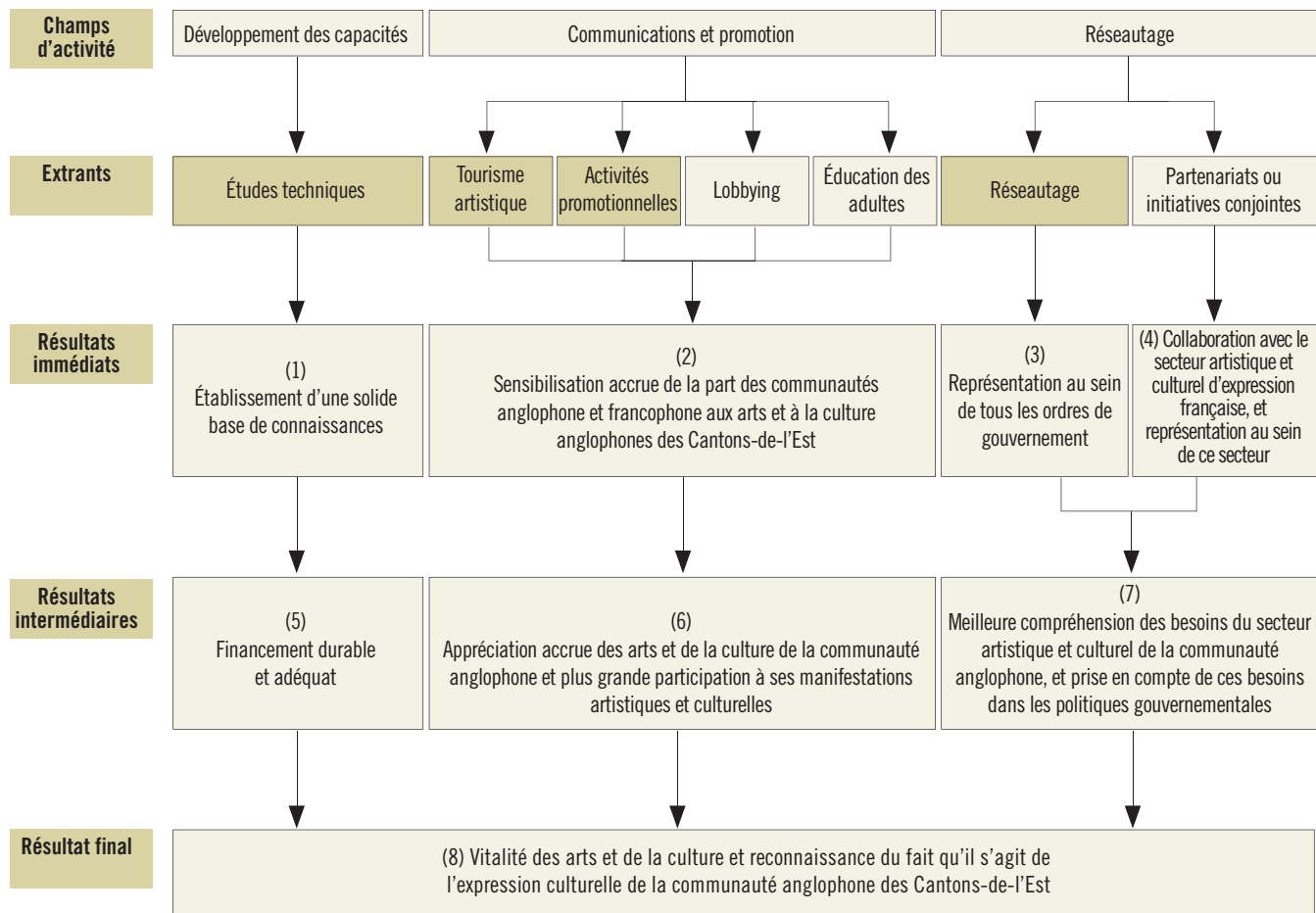
Communications et promotion – La communauté est d'avis qu'il faut multiplier les efforts afin d'appuyer les artistes d'expression anglaise par l'entremise de projets et de spectacles axés sur les arts locaux. Elle estime qu'on devrait également augmenter le nombre de cours d'art pour adultes. À court terme, ce soutien sensibilisera davantage les anglophones et les francophones aux arts et à la culture de la communauté anglophone de la région.

Réseautage – Il faut multiplier les échanges et les initiatives de collaboration entre les organismes anglophones des Cantons-de-l'Est œuvrant dans les arts et la culture et ceux évoluant à l'échelon provincial. Parallèlement, il faut accroître le nombre d'activités de partenariat avec les groupes cultures francophones de la région. À court terme, de telles démarches permettront de faire en sorte que la communauté culturelle des Cantons-de-l'Est soit représentée à tous les ordres du gouvernement et qu'elle travaille avec ses homologues francophones.

À moyen terme, ces activités permettront d'accroître le niveau de financement, favoriseront une plus grande appréciation des arts et de la culture des communautés anglophones ainsi qu'une meilleure compréhension des besoins du secteur par les décideurs de politiques gouvernementales.

À long terme, les arts et la culture constitueront un volet viable de la vie communautaire et seront reconnus comme l'expression culturelle de la communauté anglophone des Cantons-de-l'Est.

Modèle logique : Cantons-de-l'Est – Secteur des arts et de la culture



Nota : Les zones ombrées indiquent les activités, les produits ou les résultats en voie de réalisation.
Les zones non ombrées représentent les activités à réaliser ou les résultats à atteindre.

Indicateurs et sources de données – Secteur des arts et de la culture

Résultats attendus	Indicateurs	Sources de données
<p>Immédiat</p> <p>1. Établissement d'une solide base de connaissances</p>	<ul style="list-style-type: none"> • Ampleur et profondeur des données existantes se rapportant expressément aux arts et à la culture de la communauté anglophone des Cantons-de-l'Est • Nombre et nature (couverture régionale) des nouvelles études • Nombre de consultations effectuées dans le cadre des études 	<ul style="list-style-type: none"> • Registres administratifs des agences, des institutions et des organismes communautaires • <i>Ibid.</i> • <i>Ibid.</i>
<p>Immédiat</p> <p>2. Sensibilisation accrue de la part des communautés anglophone et francophone aux arts et à la culture anglophones des Cantons-de-l'Est</p>	<ul style="list-style-type: none"> • Diffusion ou circulation de rapports de recherche pertinents (nombre d'exemplaires et nombre de groupes et de personnes recevant les rapports) • Nombre de publications et d'articles (médias francophones et anglophones) sur les arts et la culture de la communauté anglophone des Cantons-de-l'Est • Niveau de sensibilisation des communautés anglophone et francophone aux arts et à la culture de la communauté anglophone (activités et événements) 	<ul style="list-style-type: none"> • Registres administratifs des agences, des institutions et des organismes communautaires • Analyse de la couverture médiatique • Sondage dans les communautés, groupes de discussion, interviews auprès des principaux répondants
<p>Immédiat</p> <p>3. Représentation au sein de tous les ordres de gouvernement</p>	<ul style="list-style-type: none"> • Nombre de représentants des Cantons-de-l'Est au sein des panels ou agences dans le domaine des arts et de la culture et au sein d'autres institutions fédérales pertinentes • Nombre de représentants des Cantons-de-l'Est au sein des groupes culturels provinciaux, tels que l'English-Language Arts Network et le Quebec Anglophone Heritage Network (membres, administrateurs) • Nombre de consultations entre le gouvernement et le secteur des arts et de la culture de la communauté anglophone 	<ul style="list-style-type: none"> • Registres administratifs des agences, des institutions et des organismes communautaires • Registres administratifs des organismes communautaires • Registres administratifs des organismes gouvernementaux et communautaires

Résultats attendus	Indicateurs	Sources de données
<p>Immédiat</p> <p>4. Collaboration avec le secteur des arts et de la culture d'expression française, et représentation au sein de ce secteur</p>	<ul style="list-style-type: none"> • Nombre d'activités ou d'événements conjoints dans le domaine des arts et de la culture (regroupant les communautés francophone et anglophone) • Nombre de discussions ou de présentations conjointes (des communautés francophone et anglophone) à l'intention du gouvernement • Représentants anglophones du secteur des arts et de la culture au sein des conseils et des comités francophones des arts et de la culture • Représentants francophones du secteur des arts et de la culture au sein des conseils et des comités anglophones des arts et de la culture • Niveau de sensibilisation du secteur francophone à la situation des arts et de la culture dans la communauté anglophone 	<ul style="list-style-type: none"> • Registres administratifs des agences, des institutions et des organismes communautaires • <i>Ibid.</i> • <i>Ibid.</i> • <i>Ibid.</i> • Sondages auprès du secteur, interviews auprès des principaux répondants, analyse de la couverture médiatique
<p>Intermédiaire</p> <p>5. Financement durable et adéquat</p>	<ul style="list-style-type: none"> • Financement de la part du gouvernement fédéral (Conseil des Arts du Canada, Patrimoine canadien et Partenariat interministériel avec les communautés de langue officielle) • Financement de la part du gouvernement provincial (Conseil des arts et des lettres du Québec; ministère de la Culture, des Communications et de la Condition féminine; ministère de l'Éducation, du Loisir et du Sport, pour les arts et la culture dans les écoles) • Financement de la part des conseils municipaux et régionaux et des municipalités • Financement de la part de fondations • Nombre de demandes soumises par des porte-parole anglophones pour des programmes et des projets axés sur les arts et la culture • Taux de succès des demandes soumises par des porte-parole anglophones pour des programmes et des projets axés sur les arts et la culture • Nombre d'artistes anglophones non professionnels recevant un appui financier (changements requis dans les critères d'admissibilité) 	<ul style="list-style-type: none"> • Registres administratifs du gouvernement, des institutions et des agences • <i>Ibid.</i> • <i>Ibid.</i> • <i>Ibid.</i> • <i>Ibid.</i> • <i>Ibid.</i> • <i>Ibid.</i>

Résultats attendus	Indicateurs	Sources de données
<p>Intermédiaire</p> <p>6. Appréciation accrue des arts et de la culture de la communauté anglophone et plus grande participation à ses manifestations artistiques et culturelles</p>	<ul style="list-style-type: none"> Participation de la communauté anglophone aux activités et aux événements artistiques et culturels organisés par la communauté anglophone (assistances et recettes de la billetterie) Participation de la communauté francophone aux activités et aux événements artistiques et culturels organisés par la communauté anglophone (assistances et recettes de la billetterie) Inscription de membres de la communauté anglophone aux cours axés sur les arts et la culture (dont, les programmes d'éducation des adultes) Nombre de rencontres d'artistes dans les écoles 	<ul style="list-style-type: none"> Registres administratifs des institutions et des organismes communautaires <i>Ibid.</i> Registres administratifs des institutions et des organismes communautaires Registres administratifs des institutions écoles
<p>Intermédiaire</p> <p>7. Meilleure compréhension des besoins du secteur artistique et culturel de la communauté anglophone, et prise en compte de ces besoins dans la politique gouvernementale</p>	<ul style="list-style-type: none"> Niveaux de sensibilisation des représentants des ministères à l'égard du secteur artistique et culturel de la communauté anglophone Modification ou création de politiques favorables au secteur artistique et culturel de la communauté anglophone (à savoir, les critères d'admissibilité au financement) 	<ul style="list-style-type: none"> Interviews auprès des principales personnes-ressources Registres administratifs gouvernementaux, analyse de la couverture médiatique
<p>Final</p> <p>8. Vitalité des arts et de la culture et reconnaissance du fait qu'il s'agit de l'expression culturelle de la communauté anglophone des Cantons-de-l'Est</p>	<ul style="list-style-type: none"> Nombre d'activités et d'événements artistiques et culturels organisés par la communauté anglophone (globalement et par région) Couverture médiatique anglophone et francophone des activités et des événements artistiques et culturels organisés par la communauté anglophone Participation de la communauté anglophone au secteur artistique et culturel (nombre d'artistes, d'administrateurs, de bénévoles, de promoteurs, de donateurs et de mécènes) Emplois dans le secteur artistique et culturel de la communauté anglophone (incluant des employés anglophones et francophones) Nombre d'artistes autonomes d'expression anglaise Contribution économique du secteur artistique et culturel de la communauté anglophone (tourisme et accueil) 	<ul style="list-style-type: none"> Registres administratifs des agences, des institutions et des organismes communautaires Analyse de la couverture médiatique Registres administratifs des agences, des institutions et des organismes communautaires Données de recensement, registres administratifs des institutions et des agences Données de recensement Études techniques

3.4 Développement économique

Le modèle de vitalité pour le développement économique porte sur trois principaux domaines d'activité.

Information et promotion – La communauté anglophone des Cantons-de-l'Est estime qu'une plus grande diffusion de l'information en langue anglaise concernant les tendances et les possibilités d'emploi régionales pourra, à court terme, favoriser la sensibilisation et la compréhension en ce qui concerne le marché du travail, les types d'emploi offerts et les compétences requises pour les obtenir.

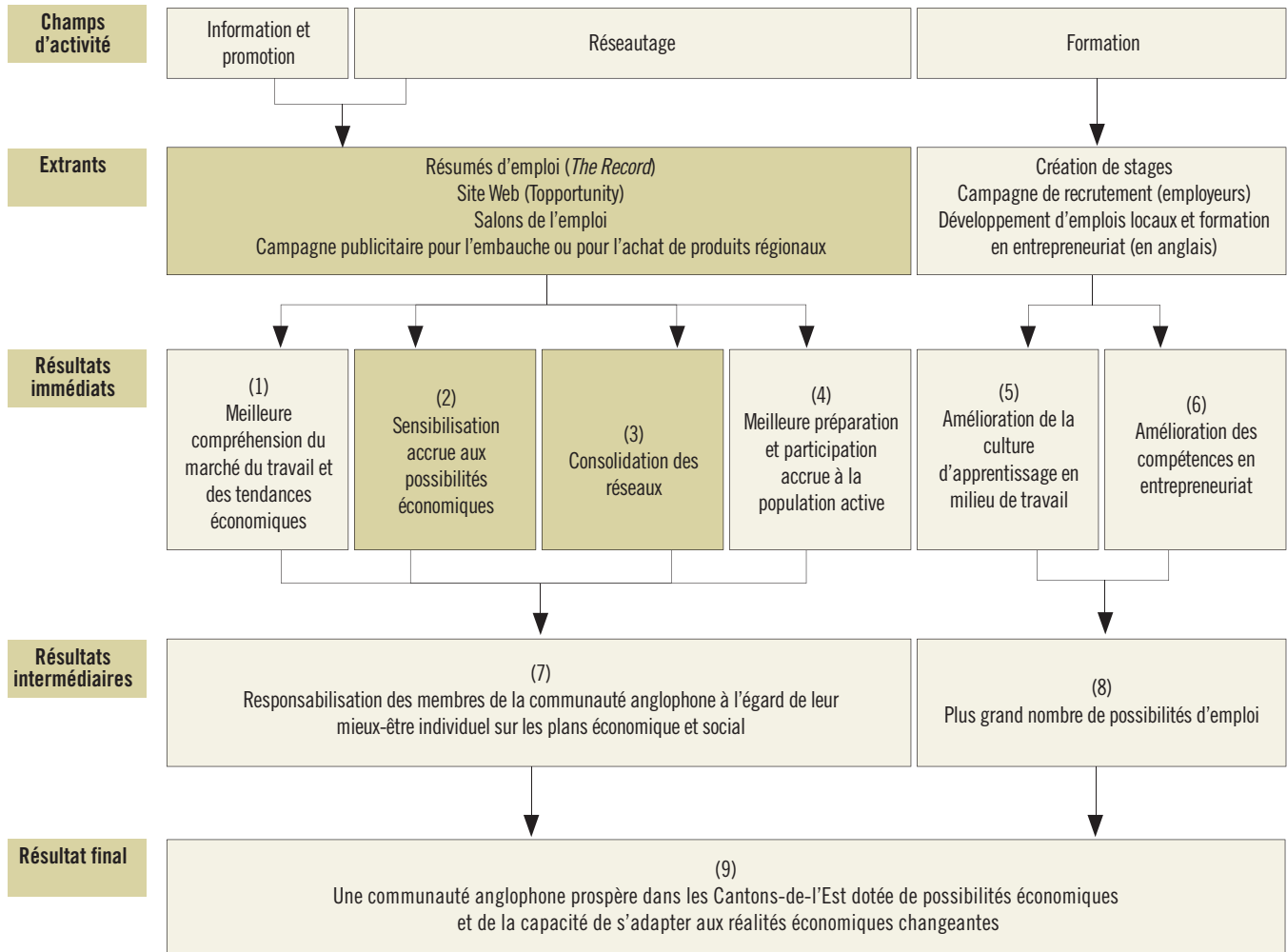
Réseautage – La communauté est également d'avis qu'un meilleur soutien au réseautage jouera un rôle important dans la diffusion de l'information et la préparation des gens, de manière à ce qu'ils puissent, à court terme, être en meilleure position pour intégrer la population active.

Formation – Les activités de formation constitueront un facteur important pour rehausser la participation de la communauté anglophone à l'économie locale. On songe ici aux programmes de stages et d'entrepreneuriat. À court terme, cette approche améliorera la culture d'apprentissage en milieu de travail et favorisera l'acquisition de compétences en entrepreneuriats.

À moyen terme, ces activités permettront aux gens d'assumer une plus grande part de responsabilité individuelle en ce qui concerne leur mieux être économique et social en plus de susciter la création d'un plus grand nombre de possibilités d'emploi, étant donné que ceux-ci seront mieux outillés pour participer à la population active locale.

À long terme, la communauté anglophone des Cantons-de-l'Est deviendra plus prospère et sera davantage en mesure de s'adapter aux réalités économiques changeantes.

Modèle logique : Cantons-de-l'Est – Secteur du développement économique



Nota : Les zones ombrées indiquent les activités, les produits ou les résultats en voie de réalisation.
Les zones non ombrées représentent les activités à réaliser ou les résultats à atteindre.

Indicateurs et sources de données – Secteur du développement économique

Résultats attendus	Indicateurs	Sources de données
<p>Immédiat</p> <p>1. Meilleure compréhension du marché du travail et des tendances économiques</p>	<ul style="list-style-type: none"> • Ampleur et portée des données accessibles sur les tendances et l'environnement économiques (nombre d'études et étendue de leur champ d'observation) • Diffusion des données sur les tendances (en anglais) dans la communauté anglophone (distribution et portée des données publiées) 	<ul style="list-style-type: none"> • Registres administratifs du gouvernement et des agences • <i>Ibid.</i>
<p>Immédiat</p> <p>2. Sensibilisation accrue aux possibilités économiques</p>	<ul style="list-style-type: none"> • Utilisation des ressources régionales des groupes de soutien (Centre local de développement, Conférence régionale des élus) par la communauté anglophone, dont le nombre de visites, de demandes de renseignements et de candidatures • Nombre de demandes de renseignements ou de visites sur le site Web Topportunity • Participation de la communauté anglophone aux salons de l'emploi • Niveau de sensibilisation dans la communauté anglophone aux possibilités économiques (dans la mesure où les perceptions reflètent la réalité) 	<ul style="list-style-type: none"> • Registres administratifs des agences et des institutions • Navigation sur le site Web • Registres administratifs des agences, des institutions et des organismes communautaires • Sondages dans les communautés
<p>Immédiat</p> <p>3. Consolidation des réseaux</p>	<ul style="list-style-type: none"> • Expansion des réseaux actuels au service de la communauté anglophone (nombre de membres et d'employés, niveau de financement) • Nombre de nouveaux réseaux de soutien pour les entrepreneurs anglophones 	<ul style="list-style-type: none"> • Registres administratifs des organismes communautaires • <i>Ibid.</i>

Résultats immédiats	Indicateurs	Sources de données
<p>Immédiat</p> <p>4. Meilleure préparation et participation accrue à la population active</p>	<ul style="list-style-type: none"> • Nombre de diplômés anglophones des écoles des niveaux secondaire et postsecondaire • Nombre de programmes de formation professionnelle anglais ou bilingues • Nombre de diplômés anglophones des programmes de formation professionnelle • Participation de la communauté anglophone à d'autres programmes d'éducation des adultes et à d'autres programmes de soutien liés à la préparation à l'emploi • Perceptions des employés et des employeurs anglophones à l'égard de leur capacité de travailler 	<ul style="list-style-type: none"> • Données de recensement • Registres institutionnels et administratifs • <i>Ibid.</i> • <i>Ibid.</i> • Sondages relatifs relatives au travail, groupes de discussion, interviews auprès des principaux répondants
<p>Immédiat</p> <p>5. Amélioration de la culture d'apprentissage en milieu de travail</p>	<ul style="list-style-type: none"> • Dépenses des employeurs aux fins de la formation profitant aux employés anglophones • Nombre et nature de postes internes anglophones • Nombre d'employeurs proposant des programmes de stages ouverts aux candidats anglophones 	<ul style="list-style-type: none"> • Données de recensement, registres administratifs des institutions et des employeurs • Registres administratifs des institutions, des agences et des employeurs • <i>Ibid.</i>
<p>Immédiat</p> <p>6. Amélioration des compétences en entrepreneuriat</p>	<ul style="list-style-type: none"> • Nombre de programmes de formation en entrepreneuriat offerts en anglais • Nombre de participants anglophones inscrits aux programmes de formation en entrepreneuriat • Taux de réussite des anglophones participant aux programmes de formation en entrepreneuriat • Nombre de demandes pour les démarrages d'entreprise • Perceptions du milieu des affaires à l'égard des compétences des anglophones en matière d'entrepreneuriat 	<ul style="list-style-type: none"> • Registres administratifs des institutions • <i>Ibid.</i> • <i>Ibid.</i> • Registres administratifs du gouvernement et des agences • Sondages auprès des entreprises, interviews auprès des principaux répondants

Résultats attendus	Indicateurs	Sources de données
<p>Intermédiaire</p> <p>7. Responsabilisation des membres de la communauté anglophone à l'égard de leur mieux-être individuel sur les plans économique et social</p>	<ul style="list-style-type: none"> Participation de la communauté anglophone à la vie communautaire Nombre d'anglophones touchant de l'aide sociale Nombre de démarrages d'entreprise 	<ul style="list-style-type: none"> Sondages dans les communautés, registres administratifs des organismes communautaires Registres administratifs du gouvernement et des agences, données de recensement <i>Ibid.</i>
<p>Intermédiaire</p> <p>8. Plus grand nombre de possibilités d'emploi</p>	<ul style="list-style-type: none"> Niveau de chômage et de sous-emploi dans la communauté anglophone (à l'échelle régionale et locale) Nombre d'entrepreneurs anglophones Nombre et nature des emplois ouverts à la communauté anglophone (permanents versus saisonniers) Disponibilité de moyens de transport vers et depuis les lieux de travail 	<ul style="list-style-type: none"> Données de recensement <i>Ibid.</i> Registres administratifs des agences et des institutions <i>Ibid.</i>
<p>Final</p> <p>9. Une communauté anglophone prospère dans les Cantons-de-l'Est dotée de possibilités économiques et de la capacité de s'adapter aux réalités économiques changeantes</p>	<ul style="list-style-type: none"> Niveau du revenu moyen dans la communauté anglophone Conditions de travail (nombre de maladies ou d'accidents liés au travail, selon la définition de la Commission de la santé et de la sécurité du travail du Québec) Nombre de possibilités d'avancement professionnel pour les employés anglophones Nombre de démarrages d'entreprise réussis (en exploitation depuis plus de trois ans) Profils d'emploi des postes pourvus par des membres de la communauté anglophone (nombre d'anglophones dans un domaine professionnel donné) 	<ul style="list-style-type: none"> Données de recensement <i>Ibid.</i>, et registres administratifs du gouvernement et des agences Registres administratifs des employeurs Registres administratifs du gouvernement et des agences Données de recensement, registres administratifs des agences

4. Conclusions

4.1 Renouveau

L'enjeu principal qui s'est dégagé des discussions sur les Cantons-de-l'Est durant la présente étude était celui du renouvellement : comment rehausser la vitalité de la communauté de manière à ce que les jeunes envisagent leur avenir dans la région où ils ont grandi, c'est-à-dire y travailler et y vivre. Le défi particulier que doit relever la communauté anglophone des Cantons-de-l'Est est de trouver une façon de montrer aux jeunes, mais aussi à leur famille et à leurs amis, que la région possède une grande valeur et qu'elle recèle une multitude de possibilités (vitalité), deux caractéristiques qui ont amené ses membres à y vivre et à y travailler.

4.2 Arts et culture

Des études antérieures¹⁵ ont révélé que la communauté anglophone des Cantons-de-l'Est est beaucoup plus active dans le secteur artistique et culturel que ne l'est la population francophone, voire plus active, toutes proportions gardées, que toute autre communauté anglophone de la province. Par conséquent, elle reconnaît qu'il s'agit d'un aspect important de la vitalité au chapitre de son identité et de l'expression culturelle. C'est aussi un facteur important du mieux être économique parce qu'il offre de l'emploi aux artistes et agit sur d'autres secteurs, tels que le tourisme. Donc, les arts et la culture sont vus comme des éléments de premier plan pour affirmer l'identité culturelle, favoriser la mobilisation des jeunes et stimuler le développement économique.

4.3 Ressources

Le troisième élément mentionné fréquemment lors des discussions qui ont eu lieu dans les Cantons-de-l'Est est la nécessité de trouver les ressources adéquates pour effectuer le travail que la communauté estime nécessaire afin progresser dans son développement. L'exercice a permis de mettre en relief la réflexion générale selon laquelle les communautés anglophones des régions sont, en quelque sorte, « détachées » des institutions, agences et organismes (essentiellement francophones) qui leur offrent des services, et qu'il faut consacrer davantage de ressources, humaines et financières, à la prestation des services et des programmes en anglais qui sont perçus comme les éléments d'avant garde d'une communauté dynamique.

15 Kalina Klimp, *Profile of the English-speaking Communities in the Eastern Townships*, Townshippers' Association, Lennoxville, Québec, 2006.

Bibliographie

Baillie, Ray et Diana Baillie. *Imprints II: Discovering the Historic Face of English Québec – The Eastern Townships*. Montreal: Price-Patterson Ltd., 2002.

Brault, Dann, Annis Karpenko et Natalie Kishchuk. *Topportunity Talks: Life Choices Among English-Speaking Youth in the Eastern Townships: Focus Group Research Report*. Lennoxville, Quebec: Townshippers' Association, 2005.

Brault, Dann et Natalie Kishchuk. *Factors in Out-Migration Among English Speakers in the Eastern Townships: A Qualitative Study*. Lennoxville, Quebec: Townshippers' Association, 2005.

Commissariat aux langues officielles. *Les indicateurs de vitalité des communautés de langue officielle en situation minoritaire 1 : les francophones en milieu urbain*. Ottawa : Ministre des Travaux publics et des Services gouvernementaux du Canada, 2007.

Floch, William et Jan Warnke. *Évolution de la situation démographique des communautés anglophones dans les Cantons-de-l'Est*. Ottawa : ministère du Patrimoine canadien, 2004.

Groupe Recherche Focus. *Health and Social Services Needs Assessment: Anglophone Population of the Townships-Montérégie Region*. Lennoxville, Quebec: Townshippers' Association, 2005.

Jedwab, Jack. *Vers l'avant : l'évolution de la communauté d'expression anglaise du Québec*. Ottawa : Commissariat aux langues officielles, 2004.

Johnson, Marc L. et Paule Doucet. *Une vue plus claire : évaluer la vitalité des communautés de langue officielle en situation minoritaire*. Ottawa : Commissariat aux langues officielles, 2006. En ligne : http://www.ocol-clo.gc.ca/html/stu_etu_052006_f.php.

Klimp, Kalina. *Profile of the English-speaking Communities in the Eastern Townships*. Lennoxville, Quebec: Townshippers' Association, 2006.

Pocock, Joanne. *Social Support Networks in Quebec's English-speaking Communities*. Quebec City: Communauté Santé et services sociaux Network, 2006. En ligne : http://www.chssn.org/Document/Download/Social_Capital_Report_202005-2006.pdf.

Quebec Community Groups Network. *Plan de développement communautaire pour les communautés anglophones du Québec 2005-2010*. Ville de Québec, 2005. En ligne : www.qcgn.com/files/QCGN/aCDP_Brochure_FR.pdf.

Townshippers' Association. *Strategic Plan*. Lennoxville, Quebec, 2006.