

# **Conseil de recherches en sciences humaines du Canada**

**2004-2005**

**Rapport ministériel sur le rendement**

---

Le ministre de l'Industrie,  
David L. Emerson



## Table des matières

<b>LISTE DE SIGLES</b> .....	<b>ii</b>
<b>SECTION I : APERÇU</b> .....	<b>1</b>
1.1    Message du ministre .....	1
1.2    Déclaration de la direction.....	3
1.3    Renseignements récapitulatifs.....	4
1.4    Rendement ministériel global.....	5
<b>SECTION II : ANALYSE DU RENDEMENT PAR RÉSULTAT STRATÉGIQUE</b> .....	<b>13</b>
2.1    Personnes : une capacité de recherche de premier ordre.....	13
2.2    Recherche : nouvelles connaissances basées sur une excellente recherche.....	20
2.3    Mobilisation des connaissances : transfert, diffusion et utilisation des connaissances en sciences humaines .....	32
2.4    Appui aux établissements : un milieu de recherche canadien solide .....	37
<b>SECTION III : RENSEIGNEMENTS SUPPLÉMENTAIRES</b> .....	<b>41</b>
3.1    Renseignements organisationnels .....	41
3.2    Rapport sur les dépenses de ressources.....	45
<b>SECTION IV : GOUVERNANCE ORGANISATIONNELLE</b> .....	<b>51</b>
4.1    Leadership en matière de politiques.....	51
4.2    Fonction de contrôleur moderne.....	53
4.3    Prestation de services axés sur les citoyens.....	58
<b>SECTION V : AUTRES RENSEIGNEMENTS</b> .....	<b>60</b>
5.1    Personnes-ressources du CRSH pour l'obtention de renseignements supplémentaires.....	60
<b>Annexe 1 : Projets d'évaluation et de mesure du rendement effectués en 2004-2005</b> .....	<b>61</b>
<b>Annexe 2 : Tableau cumulatif des dépenses liées aux initiatives conjointes</b> .....	<b>64</b>
<b>Bibliographie</b> .....	<b>68</b>

## LISTE DE SIGLES

AAP	Architecture des activités de programmes
ACFAS	Association francophone pour le savoir
ACARU	Association canadienne d'administrateurs de recherche universitaire
ACÉS	Association canadienne pour les études supérieures
AR-INÉ	Alliances de recherche de l'Initiative de la nouvelle économie
AMIS	Système informatisé de gestion des subventions et bourses
ARUC	Alliances de recherche universités-communautés (programme)
AUCC	Association des universités et collèges du Canada
BÉSC	Bourses d'études supérieures du Canada (programme)
CGRR	Cadre de gestion et de responsabilisation axé sur les résultats
CRSH	Conseil de recherches en sciences humaines du Canada
CRSNG	Conseil de recherches en sciences naturelles et en génie du Canada
CVAR	Cadre de vérification axé sur les risques
CVCC	Cv commun canadien
DSAC	Division des services administratifs communs
EPTC	Énoncé de politique des trois Conseils
FCI	Fondation canadienne pour l'innovation
FCSH	Fédération canadienne des sciences humaines
FQRNT	Fonds québécois de la recherche sur la nature et les technologies
FQRSC	Fonds québécois de la recherche sur la société et la culture
FRSQ	Fonds de la recherche en santé du Québec
GED	Gouvernement en direct
GER	Groupe consultatif interconseils en éthique de la recherche
GTRC	Grands travaux de recherche concertée
IDR	Initiatives de développement de la recherche (programme)
INÉ	Initiative de la nouvelle économie
IRC-INÉ	Initiatives de recherche concertée de l'Initiative de la nouvelle économie
IRSC	Instituts de recherche en santé du Canada
MPO	Ministère des Pêches et des Océans
ONG	Organismes non gouvernementaux
PAES	Programme d'aide à l'édition savante
PGI	Pratiques de gestion intégrée
PRDF	Présentation et rapprochement des données financières
RCE	Réseaux de centres d'excellence
RFR	Rapport final de recherche
RH	Ressources humaines (division)
RHDCC	Ressources humaines et Développement des compétences Canada
RMR	Rapport ministériel sur le rendement
ROÉV	Rendement organisationnel, évaluation et vérification
RPP	Rapport sur les plans et les priorités
RUFHQ	Regroupement des universités de la francophonie hors Québec
SCF	Service canadien des forêts
SH	Sciences humaines
S et B	Subventions et bourses
SOR	Subventions ordinaires de recherche (programme)
TDVST	Les textes, les documents visuels, le son et la technologie (programme)

## SECTION I : APERÇU

### 1.1 Message du ministre

Une des grandes priorités du gouvernement du Canada consiste à bâtir une économie qui pourra relever les défis du 21<sup>e</sup> siècle, une économie d'orientation mondiale axée sur le savoir et la technologie. À l'appui de cet objectif, le Conseil de recherches en sciences humaines du Canada (CRSH) et les 14 membres du portefeuille de l'Industrie favorisent la recherche de base et la recherche avancée, encouragent la commercialisation et l'adoption de nouvelles technologies et appuient l'échange d'idées novatrices à l'échelle des secteurs de notre économie. Nous nous affairons également à nouer de nouveaux liens et à resserrer les relations actuelles avec des partenaires internationaux, notamment dans les marchés naissants, en science et dans les domaines techniques spécialisés. Un des éléments essentiels de ce travail est un ensemble de règlements et de lois de marché qui favorisent l'innovation et la croissance stable. Grâce à nos efforts, le portefeuille de l'Industrie contribue à l'édification d'une économie de classe mondiale axée sur le talent, les idées et l'initiative.

#### **Les organisations membres du portefeuille de l'Industrie sont les suivantes :**

- Agence de promotion économique du Canada atlantique [2]
- Agence spatiale canadienne
- Banque de développement du Canada [1]
- Commission canadienne du tourisme [1]
- Commission du droit d'auteur Canada
- Conseil canadien des normes [1]
- Conseil de recherches en sciences humaines du Canada
- Conseil de recherches en sciences naturelles et en génie du Canada
- Conseil national de recherches Canada
- Développement économique Canada pour les régions du Québec [2]
- Diversification de l'économie de l'Ouest Canada [2]
- Industrie Canada
- Société d'expansion du Cap-Breton [1] [2]
- Statistique Canada
- Tribunal de la concurrence

[1] N'a pas à produire de rapport sur le rendement.

[2] Aux fins du Budget principal des dépenses, il ne s'agit pas d'un membre du portefeuille

Le portefeuille de l'Industrie compte le CRSH et 14 autres ministères ou organismes fédéraux, sociétés d'État ou organismes quasi-judiciaires. Ensemble, ces organisations contribuent à faire avancer le développement industriel et économique du Canada et favorisent l'avancement des sciences et de la technologie. L'avancement de ces priorités améliore l'état général de l'économie canadienne, donne l'occasion à l'ensemble des Canadiens de participer à notre développement économique et prospérité et contribue à la qualité de vie de tous les Canadiens.

De nombreux projets du portefeuille de l'Industrie prennent appui sur nos investissements stratégiques en recherche et en développement et aident à mettre sur le marché des percées scientifiques et technologiques financées par les deniers publics. D'autres grandes activités et programmes favorisent la croissance des entreprises et aident les secteurs industriels à faire preuve d'une plus grande innovation. Ensemble, les projets du portefeuille de l'Industrie — et avant tout les résultats de ces projets — favorisent les adaptations et les transformations qu'exige l'économie mondiale.

Le CRSH est l'un des principaux organismes fédéraux qui aident à créer les connaissances, l'expertise et la compréhension nécessaires à l'innovation et à l'économie axée sur le savoir. En

## Rapport ministériel sur le rendement

---

2004-2005, le CRSH a participé au maintien d'une base solide de chercheurs canadiens faisant de la recherche fondamentale et ciblée. Le CRSH a également appuyé la nouvelle génération de chercheurs présentement aux études supérieures. Par l'entremise de ses programmes de soutien à la recherche et de bourses, le CRSH facilite l'ajout de connaissances novatrices et pertinentes à la base de connaissances en sciences humaines du Canada. Le *Rapport ministériel sur le rendement* du CRSH de la période se terminant le 31 mars 2005 décrit les accomplissements et les résultats de l'organisme.

Comme membre du portefeuille de l'Industrie, le CRSH contribué au développement industriel et économique de notre pays. Le travail et les contributions du ministère font partie intégrante des efforts généraux du gouvernement consentis dans le but de créer et de favoriser des occasions qui reflètent à la fois les caractères économique et social du Canada. Grâce à ces efforts, nous investissons dans les gens, nos entreprises et notre avenir — on obtiendra alors une économie plus dynamique et prospère pour l'ensemble des Canadiens.

J'ai le plaisir de présenter le *Rapport ministériel sur le rendement* du Conseil de recherches en sciences humaines du Canada pour l'exercice 2004-2005.

---

Le ministre de l'Industrie,  
David L. Emerson

## 1.2 Déclaration de la direction

Je sou mets, en vue de son dépôt au Parlement, le Rapport ministériel sur le rendement (RMR) du Conseil de recherches en sciences humaines du Canada (CRSH) pour la période se terminant le 31 mars 2005.

Ce document a été préparé conformément aux principes d'établissement de rapports énoncés dans le *Guide de préparation des rapports ministériels sur le rendement de 2004-2005* du Secrétariat du Conseil du Trésor du Canada. Par conséquent, ce rapport :

- est conforme aux exigences particulières d'établissement de rapports;
- emploie une Architecture des activités de programmes approuvée;
- présente des renseignements cohérents, complets, équilibrés et exacts;
- fournit une base de responsabilisation pour les résultats recherchés ou obtenus avec les ressources et les pouvoirs lui étant attribués;
- présente un compte rendu financier basé sur des chiffres approuvés tirés du Budget des dépenses et des Comptes publics du Canada.

---

Marc Renaud, président du CRSH

## 1.3 Renseignements récapitulatifs

### 1.3.1 Raison d'être du CRSH

Les connaissances tirées de la recherche en sciences humaines sont importantes pour nous, les Canadiens, car elles nous renseignent sur tous les aspects de notre vie et nous permettent de comprendre et de gérer des questions sociales, culturelles, intellectuelles et économiques complexes. De plus, elles contribuent à la création de richesses, établissent les bases des politiques publiques, enrichissent les pratiques professionnelles, favorisent l'engagement civique et alimentent le débat démocratique. Elles sont essentielles à la créativité, à l'innovation et à la formation de la prochaine génération de travailleurs, de citoyens et de dirigeants du Canada. Elles nous aident aussi à nous comprendre et à comprendre notre histoire ainsi que nos succès et nos échecs et interroge sur le sens de la vie et répond à nos questions.

Le **Conseil de recherches en sciences humaines (CRSH)**<sup>1</sup> a été créé dans le cadre de la partie 1 de la *Loi d'action scientifique du gouvernement* (1976). Selon la *Loi sur le Conseil de recherches en sciences humaines* (1976-1977, chap. 24, sect. 2), le mandat du CRSH est :

- de promouvoir et d'appuyer la recherche et les travaux d'érudition en sciences humaines;
- de conseiller le ministre de l'Industrie sur les aspects de cette recherche que ce dernier demande au CRSH d'examiner.

En tant que principal organisme aidant le Canada à favoriser l'acquisition des connaissances, de l'expertise et de la compréhension dont il a besoin pour prospérer à une époque de rapide changement social, technologique et mondial, le CRSH :

- appuie l'excellence en recherche et en formation à la recherche;
- encourage et aide les chercheurs, les partenaires de recherche, les responsables de l'élaboration de politiques et d'autres parties intéressées à mobiliser les connaissances qui permettront aux Canadiens de tirer profit de la recherche.

En plus d'appuyer et de promouvoir la recherche, le CRSH joue un rôle de premier plan dans l'élaboration de politiques de recherche et de politiques scientifiques. Le Conseil suit les nouvelles tendances de la recherche en sciences humaines et contribue, par ses stratégies et ses programmes, à structurer les efforts de recherche nationaux. Le CRSH conseille également le ministre de l'Industrie et le gouvernement du Canada quant aux futures orientations des sciences humaines et à la meilleure façon de tirer parti des résultats des investissements dans la recherche en sciences humaines.

#### Total des ressources financières du CRSH <sup>2</sup> (en millions de dollars)

Dépenses prévues	Total des autorisations	Dépenses réelles
538,3	526,9	519,4

---

<sup>1</sup> Voir <http://www.crsh.ca> pour de plus amples renseignements sur le CRSH.

<sup>2</sup> Voir la section 3.2.2 (p. 46) pour obtenir des détails sur les différences entre les dépenses prévues, le total des sommes autorisées et les dépenses réelles.



**Total des ressources humaines du CRSH<sup>3</sup> (ETP)**

Prévues	Réelles	Différence
172	177	+5

**1.4 Rendement ministériel global**

**1.4.1 Contexte et environnement opérationnel**

La recherche en sciences humaines nous renseigne sur tous les aspects de notre vie en offrant une analyse et un aperçu de questions d'intérêt pour les Canadiens, lesquelles concernent à la fois leur vie quotidienne et leur lien avec le reste du monde. Par l'intermédiaire de ses programmes de subvention et de bourses, le CRSH appuie l'avancement des connaissances et la création d'une capacité de recherche dans divers domaines, notamment l'évolution des familles, le vieillissement, la pauvreté, les développements local et régional, l'intégration des immigrants, la concurrence internationale ainsi que la paix et la sécurité mondiales. Cela nous permet de mieux nous comprendre ainsi que de mieux comprendre notre histoire, notre culture et notre avenir.

Les résultats de la recherche financée par le gouvernement fédéral sont importants pour l'atteinte de l'objectif du gouvernement, qui consiste à améliorer la qualité de vie des Canadiens. En effet, ces résultats nous aident à comprendre les conditions et les moteurs de l'innovation et de la croissance économique. Ils nous aident également à comprendre comment améliorer nos systèmes d'éducation et de santé, ce qui fait que nos collectivités sont solides, saines et sécuritaires et comment favoriser la durabilité de l'environnement. Au moyen d'un soutien fédéral ciblé, le CRSH traite également d'importantes priorités du gouvernement qui sont liées aux défis et aux possibilités de l'économie mondiale, axée sur la technologie, et aux rôles joués par les principaux acteurs de l'économie sociale aux niveaux communautaire et régional.

À l'aube du 21<sup>e</sup> siècle, le CRSH fait face à des défis complexes. On s'attend à ce que les professeurs d'université – particulièrement la nouvelle génération devant remplacer le corps professoral actuel, engagé dans les années 60 et 70 – poursuivent une carrière de recherche très productive. Cela met de la pression sur le CRSH, qui doit financer près de 20 000 chercheurs en sciences humaines. De plus, cet important groupe de chercheurs enrichit la base des connaissances par diverses approches, par exemple des recherches très spécialisées propres à une discipline menées par des chercheurs individuels, des recherches ponctuelles menées par de petites équipes ainsi que des programmes de recherche basés sur la collaboration multidisciplinaire interinstitutionnelle et internationale réalisés par de grandes équipes composées de nombreux chercheurs, assistants et employés de soutien.

Au cours des 25 dernières années, le CRSH a créé des programmes adaptés à la recherche et au contexte sociétal, en constante évolution. Bien que le Conseil ait beaucoup travaillé pour structurer la recherche et promouvoir la communication et le transfert des résultats de recherche,

<sup>3</sup> Au 31 mars 2005.

il doit aller plus loin en établissant d'autres relations systématiques et permanentes – parmi les chercheurs et entre les chercheurs et les utilisateurs de la recherche – afin de tirer le meilleur parti de la recherche et de ses avantages pour la société. Alors que le CRSH met en œuvre la nouvelle vision présentée dans le Plan stratégique de 2006-2011, il met l'accent sur de nouvelles manières de transmettre aux Canadiens les connaissances dont ils ont besoin et d'étendre les résultats de la recherche, au-delà du monde universitaire, aux différents secteurs de la communauté en général.

### **1.4.2 Base de l'établissement de rapports de 2004-2005**

Alors que le Rapport sur les plans et les priorités (RPP) de 2004-2005 du CRSH suit la structure de l'ancien secteur d'activité du Conseil, le Rapport ministériel sur le rendement (RMR) de 2004-2005 du CRSH catégorise les divers engagements du RPP et rend compte de ses accomplissements selon la nouvelle Architecture des activités de programmes (AAP). Le CRSH termine actuellement sa transition vers une mise en œuvre complète de l'AAP et deviendra conforme aux exigences d'établissement de rapports de l'AAP en 2005-2006. Ainsi, les renseignements sur les dépenses prévues et réelles de chaque niveau d'activité de l'AAP sont limités. De plus, les chiffres concernant les ressources humaines prévues et réelles de chaque résultat stratégique ne sont pas disponibles.

Pour faire état de son rendement, le CRSH tire des renseignements des différents processus établis pour veiller à ce que les titulaires de subventions rendent compte au public du financement qui leur est accordé. Les renseignements et les données concernant les extraits sont tirés du Système informatisé de gestion des subventions et bourses (AMIS) du CRSH, la principale base de données qu'utilise le Conseil pour gérer les concours de subventions fondés sur l'évaluation par les pairs et les subventions octroyées. Les renseignements sur les résultats, eux, proviennent de rapports financiers annuels, de rapports d'étape, d'évaluations d'étape (y compris des visites sur le terrain dans certains cas), de rapports de rendement, de rapports de recherche finaux, d'évaluations et d'autres études menées par le CRSH pendant l'année. Le Conseil est conscient qu'il faut attribuer suffisamment de temps à la production complète des extraits et des résultats de recherche. En fait, le processus peut durer de 5 à 10 ans à partir du financement initial d'un projet. Par conséquent, le CRSH mesure les extraits et les résultats généraux de la recherche financée (à court et à long termes) au moyen d'études spéciales et d'évaluations de programme.

Il faut noter que le CRSH n'utilise pas beaucoup de données bibliométriques (données sur les publications) comme indices du rendement d'un programme, car de telles données, bien qu'elles soient pertinentes pour des secteurs tels que la santé, les sciences naturelles et le génie, doivent être utilisées prudemment en sciences humaines en raison des styles de publication très différents de ces disciplines<sup>4</sup>. Par ailleurs, étant donné que de simples paramètres ne permettent pas de saisir la nature intangible et à long terme des effets de la recherche en sciences humaines, il faut leur ajouter des renseignements qualitatifs, tels que des exemples et des modèles à suivre.

---

<sup>4</sup> Archambault É. et É. Vignola-Gagné, *Examen de la bibliométrie comme outil d'évaluation des sciences humaines et sociales*, préparé pour le Conseil de recherches en sciences humaines du Canada (CRSH), Science-Metrix, 2004, 85 pages.  
[http://www.science-metrix.com/pdf/Science-Metrix\\_Utilisation\\_bibliometrie\\_SSH.pdf](http://www.science-metrix.com/pdf/Science-Metrix_Utilisation_bibliometrie_SSH.pdf)

### ***1.4.3 Compte rendu de rendement ministériel***

Le tableau ci-dessous présente ce qu'a accompli le CRSH quant aux engagements indiqués dans son RPP de 2004-2005. Étant donné que le tableau récapitulatif suit la structure de la nouvelle AAP, les engagements pris au sujet des services ministériels n'y sont pas inclus. Toutefois, il en est question dans la section IV, qui débute à la page 51.

**Tableau 1 : Résumé du rendement ministériel pour chaque résultat stratégique, chaque priorité clé et chaque engagement**

Structure AAP <sup>5</sup>					Engagements du RPP de 2004-2005		
Résultat stratégique	Les chercheurs : une capacité de recherche de premier ordre	Dépenses prévues <sup>6</sup>	113,4 M\$	Dépenses réelles	108,2 M\$ <sup>7</sup>	Priorités et engagements clés de 2004-2005	Réalisations connexes
Activité de programme	Programme	Extrants et résultats attendus					
<b>Bourses et prix</b>	<b>Bourses d'études supérieures du Canada</b>	<i>Les meilleurs étudiants des cycles supérieurs reçoivent des bourses.</i> Personnel très qualifié, expert en recherche, prêt à mener diverses carrières basées sur les connaissances au sein des universités, de l'industrie, du gouvernement et d'autres secteurs de la société et de l'économie.				<b>Le CRSH :</b> attribuera 1 000 bourses de maîtrise du Programme des BÉSC.	<b>Le CRSH :</b> a attribué 1 000 bourses de maîtrise du Programme des BÉSC, dont 18 ont été refusées (p. 14).
	<b>Bourses de doctorat</b>					attribuera les 400 premières bourses de doctorat du Programme des BÉSC.	a attribué 415 bourses de doctorat du Programme des BÉSC (p. 14).
	<b>Bourses postdoctorales</b>	<i>Les meilleurs diplômés de doctorat reçoivent des bourses postdoctorales.</i> Les nouveaux chercheurs prometteurs établissent une base de recherche à un moment important de leur carrière (p. ex. renouvellement du corps professoral).				attribuera 575 bourses de doctorat du CRSH.	a attribué 554 bourses de doctorat du CRSH (p. 14).
	<b>Bourses spéciales et prix</b>	<i>Des étudiants des cycles supérieurs, des chercheurs postdoctoraux et des chercheurs exceptionnels reçoivent des prix et des bourses spéciales.</i> L'engagement, la créativité et la contribution exceptionnelle des meilleurs étudiants des cycles supérieurs et chercheurs canadiens sont soulignés.				étudiera la possibilité d'augmenter les bourses postdoctorales du CRSH à 40 000 \$.	a étudié la possibilité d'augmenter les bourses postdoctorales du CRSH, mais a été incapable de le faire en raison d'engagements financiers précédents (p. 15).
	<b>Principaux engagements</b>					attribuera la Médaille d'or du CRSH pour les réalisations en recherche et le Prix Aurore du CRSH chaque année.	a attribué la Médaille d'or du CRSH pour les réalisations en recherche à Alex Michalos et le Prix Aurore à Michael Atkinson (p. 16).
						affectera 25 p. 100 de son budget concernant les bourses et les subventions aux bourses doctorales et postdoctorales.	a affecté 25,2 p. 100 de son budget à ses programmes doctoraux et postdoctoraux, dont une partie n'a pas été dépensée en raison du refus de bourses et d'une réaffectation du budget annuel (p. 16).
					étudiera de nouvelles possibilités de formation des étudiants.	a offert des possibilités de recherche aux étudiants par l'intermédiaire de son Programme des subventions ordinaires de recherche (p. 20) et de son programme des GTRC (p. 23).	

<sup>5</sup> Les programmes du CRSH ne sont pas tous présentés dans ce tableau. Les programmes mentionnés sont plutôt ceux pour lesquels des engagements ont été pris dans le RPP ou ceux qui ont été évalués au cours de l'exercice financier.

<sup>6</sup> Comme les rapports ont été établis conformément aux activités de l'exercice financier 2004-2005, les chiffres liés aux dépenses prévues et réelles par priorité et par engagement ne sont pas disponibles pour cette année. Les dépenses prévues et réelles sont présentées conformément aux résultats stratégiques et n'incluent pas les frais opérationnels.

<sup>7</sup> Les dépenses réelles refètent uniquement la partie des dépenses liées aux chaires de recherche du Canada qui concernent les sciences humaines.

<b>Programme des chaires de recherche du Canada</b>		<i>Des chaires sont établies dans les universités canadiennes et sont attribuées à des chercheurs qui sont des chefs de file mondiaux dans leur domaine ou qui peuvent le devenir. Les universités canadiennes ainsi que les instituts de recherche et les hôpitaux qui leur sont affiliés sont des centres reconnus d'excellence en recherche, attirant et conservant d'excellents chercheurs.</i>				continuera d'attirer et de conserver les meilleurs chercheurs du Canada grâce au Programme des chaires de recherche du Canada.	a attribué 271 nouvelles chaires, dont 45 p. 100 à des chercheurs de l'extérieur du Canada (p. 17).
<b>Résultat stratégique</b>	La recherche : de nouvelles connaissances fondées sur l'excellence en recherche	<b>Dépenses prévues</b>	127,0 M\$	<b>Dépenses réelles</b>	125,4 M\$	<b>Priorités et engagements clés de 2004-2005</b>	<b>Réalisations connexes</b>
<b>Activité de programme</b>	<b>Programme</b>	<b>Extrants et résultats attendus</b>					
<b>Recherche définie par le chercheur</b>	<b>Subventions ordinaires de recherche</b>	<i>Des chercheurs et des activités de recherche sont financés dans les disciplines liées aux sciences humaines. Un milieu de recherche propice à la formation de diplômés, au progrès des connaissances et à la diffusion des résultats de recherche dans toutes les disciplines et tous les domaines de recherche des sciences humaines.</i>				<b>Le CRSH :</b> maintiendra ou améliorera le succès actuel du Programme des subventions ordinaires de recherche et vise un taux de succès de 50 p. 100.	<b>Le CRSH :</b> a accordé un financement pour 43 p. 100 des demandes liées au Programme des subventions ordinaires de recherche en 2004-2005, soit une augmentation de 42,5 p. 100 du nombre de demandes depuis 1999-2000 (p. 20).
	<b>Grands travaux de recherche concertée</b>	<i>De grandes équipes, composées des meilleurs chercheurs du Canada, sont créées pour étudier des questions de recherche complexes. Une capacité de recherche renforcée liée à des questions complexes étudiées selon une perspective intégrée.</i>				appuiera la recherche ayant un réel potentiel de percée intellectuelle grâce au programme des Grands travaux de recherche concertée (GTRC), qui créera, maintiendra et améliorera des partenariats et des réseaux nationaux de chercheurs de calibre international <sup>8</sup> .	a financé, grâce au programme des Grands travaux de recherche concertée (GTRC), quatre nouveaux projets concertés de grande envergure axés sur les enjeux, auxquels participent 145 chercheurs canadiens et étrangers (p. 23).
					étudiera les possibilités de formation des étudiants en recherche multidisciplinaire.	a examiné le rendement du programme des GTRC à l'aide de 11 études de cas, ce qui représente près de 400 étudiants de tous les cycles (p. 23).	

<sup>8</sup> Se lisait « programme des IDR » dans le RPP de 2004-2005, mais aurait dû se lire « programme des GTRC ».

## Rapport ministériel sur le rendement

<b>Recherche et formation ciblées</b>	<b>Subventions de recherche stratégique</b>	<i>Des chercheurs et des activités de recherche sont financés dans des domaines importants pour les Canadiens (déterminés par le CRSH en collaboration avec la communauté des chercheurs).</i> De nouvelles connaissances sur d'urgentes questions sociales, économiques et culturelles particulièrement intéressantes pour les Canadiens sont mises à la disposition des décideurs dans divers secteurs.	lancera un nouveau programme stratégique sur la recherche autochtone en 2004.	a lancé son nouveau Programme pilote sur la recherche autochtone en 2004-2005. Le nombre et la qualité des demandes ont dépassé les attentes (p. 26).
			lancera deux autres volets liés au programme Les textes, les documents visuels, le son et la technologie (TDVST) au cours des deux prochains exercices financiers.	n'a pas lancé d'autres volets TDVST en raison de limites financières (p. 26).
	<b>Initiatives conjointes</b>	<i>Des chercheurs et des activités de recherche sont appuyés par l'intermédiaire de partenariats avec le gouvernement et les secteurs privé et sans but lucratif.</i> De nouvelles connaissances sur des questions intéressant les partenaires du CRSH sont produites et mise à la disposition des décideurs.	lancera, en collaboration avec le Bureau du Conseil privé et Patrimoine canadien, une initiative conjointe appuyant la recherche ainsi que le partage et la diffusion des connaissances.	a lancé le Programme de recherche et de diffusion lié aux langues officielles en collaboration avec Patrimoine canadien (p. 26).
			étudiera, en collaboration avec des partenaires du gouvernement ainsi que des secteurs privé et sans but lucratif, des possibilités de nouvelles initiatives conjointes relatives aux défis et aux possibilités économiques, sociaux, écologiques et politiques du Nord canadien.	a tenu des discussions continues quant à l'élaboration conjointe de programmes sur le Nord canadien. Aucun nouveau programme n'a été lancé (p. 27).
	<b>Initiative de la nouvelle économie</b>	<i>Les meilleurs chercheurs et les meilleures activités de recherche du Canada sont financés dans des domaines liés à la nouvelle économie (questions générales de la nouvelle économie, éducation, éducation permanente, gestion et entrepreneuriat).</i> Progrès des connaissances, expertise et mobilisation des connaissances dans des domaines de la nouvelles économie.	examinera le premier groupe de titulaires de subvention d'Alliances de recherche de l'Initiative de la nouvelle économie (AR-INÉ) et d'Initiatives de recherche concertée de l'Initiative de la nouvelle économie (IRC-INÉ).	a examiné le premier groupe de subventions des IRC-INÉ et des AR-INÉ, une rétroaction positive ayant été fournie pour ce qui est des possibilités offertes aux étudiants et des fonds obtenus par effet de levier (p. 27).
			lancera un programme de subvention d'information du public visant à financer des activités de diffusion innovatrices.	a attribué huit subventions d'information du public (p. 27).
tiendra des consultations afin d'élaborer une stratégie de gestion des connaissances visant à favoriser la diffusion des résultats de la recherche liée à l'Initiative de la nouvelle économie (INÉ).			a mené des consultations au sein des réseaux de connaissances en ligne de l'INÉ et a planifié la prochaine étape de développement des réseaux (p. 27).	

<b>Développement de la recherche stratégique</b>	<b>Alliances de recherche universités-communautés</b>	<i>Des alliances de recherche créées entre le milieu universitaire et la communauté des chercheurs et des praticiens du Canada.</i> Une capacité de prise de décision communautaire renforcée ainsi qu'une meilleure compréhension, une plus grande appréciation et une utilisation plus judicieuse des connaissances des sciences humaines par les communautés.				lancera un nouveau programme des Alliances de recherche universités-communautés (ARUC) sur l'économie sociale au début de 2005.	a lancé l'Ensemble de subventions liées à l'économie sociale (d'après le modèle des ARUC), qui recevra ses premières demandes au cours de l'été 2005 (p. 30).
						étudiera les possibilités de formation à la recherche des étudiants grâce au programme des ARUC.	a permis de fournir à 750 étudiants des possibilités de formation à la recherche par l'intermédiaire d'ARUC financées (p. 30).
<b>Résultat stratégique</b>	La mobilisation des connaissances : le transfert, la diffusion et l'utilisation des connaissances en sciences humaines	<b>Dépenses prévues</b>	15,8 M\$	<b>Dépenses réelles</b>	18,9 M\$	<b>Priorités et engagements clés de 2004-2005</b>	<b>Réalisations connexes</b>
<b>Activité de programme</b>	<b>Programme</b>	<b>Extrants et résultats attendus</b>					
<b>Interaction et diffusion de la recherche</b>	<b>Aide aux ateliers et aux colloques de recherche au Canada</b>	<i>Des ateliers et des colloques de recherche ont lieu au Canada.</i> Des résultats de recherche sont partagés au sein de disciplines et entre elles ainsi qu'entre chercheurs canadiens et étrangers.				<b>Le CRSH :</b> appuiera la diffusion des résultats de recherche et la mobilisation des connaissances grâce à ses programmes des communications liés aux colloques et aux congrès.	<b>Le CRSH :</b> a appuyé 132 nouveaux ateliers et colloques (p. 33).
	<b>Aide aux revues de recherche et de transfert</b>	<i>Des articles de grande qualité avec comité de lecture, tirés de revues de recherches et de revues de transfert, sont publiés.</i> Des résultats de recherche originaux liés aux sciences humaines sont diffusés.				appuiera la diffusion des résultats de recherche et la mobilisation des connaissances grâce à ses programmes des communications liés aux revues.	a appuyé 156 revues de recherche et de transfert, qui compteront plus de 100 000 abonnés canadiens et étrangers (p. 33).
	<b>Subventions pour la conception de réseaux stratégiques de recherche</b>	<i>Des équipes de chercheurs financées proposent des conceptions et des domaines liés à de nouveaux programmes (c.-à-d. réseaux) ou des améliorations de programme visant à favoriser de meilleures relations entre les chercheurs, les utilisateurs de la recherche et le grand public.</i> De nouveaux programmes (c.-à-d. réseaux) sont créés, et des programmes existants sont améliorés.				financera des initiatives spéciales visant à appuyer la structuration, la mobilisation et l'intégration des connaissances.  cherchera de nouvelles manières de partager les connaissances parmi les chercheurs et entre les auteurs et les utilisateurs de la recherche en sciences humaines.	a appuyé 31 équipes de chercheurs étudiant des façons de partager les connaissances liées aux sciences humaines (p. 34).

## Rapport ministériel sur le rendement

Résultat stratégique	Appui de l'établissement : un milieu de recherche canadien solide	Dépenses prévues	244,5 M\$	Dépenses réelles	244,5 M\$	Priorités et engagements clés de 2004-2005	Réalisations connexes
Activité de programme	Programme	Extrants et résultats attendus					
<b>Coûts indirects de la recherche</b>		<p><i>Contributions à un meilleur milieu de la recherche dans les universités canadiennes</i></p> <p>Investissement relatif :</p> <ul style="list-style-type: none"> <li>→ à l'équipement lié aux installations de recherche;</li> <li>→ aux ressources de recherche;</li> <li>→ à une meilleure capacité de répondre aux exigences réglementaires;</li> <li>→ à la gestion des efforts de recherche;</li> <li>→ au transfert des connaissances;</li> <li>→ à la commercialisation et à la gestion de la propriété intellectuelle.</li> </ul>			Un examen de mi-mandat du Programme des coûts indirects débutera en 2004-2005.	L'examen de troisième année est en cours et devrait être terminé en novembre 2005 (p. 37).	



## SECTION II : ANALYSE DU RENDEMENT PAR RÉSULTAT STRATÉGIQUE

En 2004-2005, le CRSH a terminé sa nouvelle Architecture des activités de programmes (AAP), un cadre d'établissement de rapports et de planification des programmes structuré en fonction des résultats stratégiques et des activités de programme. Le cadre présente brièvement les résultats attendus pour tous les niveaux. Le rendement offert par le CRSH au cours du dernier exercice financier est présenté ci-dessous conformément à cette nouvelle structure et aux nouveaux engagements indiqués dans le RPP de 2004-2005 du CRSH.

Il faut noter que les différences entre les dépenses prévues et réelles par résultat stratégique sont liées à des facteurs relatifs aux programmes de subventions et de bourses, tels que des reports d'attribution. Le CRSH ne prévoit jamais dépenser un montant supérieur à celui qui lui est affecté au cours d'une année donnée. Les différences liées à d'autres facteurs sont expliquées au besoin.

### 2.1 Personnes : une capacité de recherche de premier ordre

#### Résultats attendus :

Une capacité de recherche de premier ordre est nécessaire à la création et au maintien d'une société et d'une économie novatrices basées sur les connaissances. Les programmes liés à ce résultat stratégique contribuent à la création d'une capacité de recherche de premier ordre en sciences humaines. Ainsi, le CRSH encourage la croissance et la formation d'une nouvelle génération d'experts en recherche et de professionnels qualifiés aptes à répondre aux besoins des universités canadiennes ainsi que des secteurs public et privé.

À l'appui de ce résultat stratégique, il existe deux activités de programme (*Bourses et prix* et *Programme des chaires de recherche du Canada*) qui aident les meilleurs et les plus brillants chercheurs en sciences humaines dans tous les aspects de leur carrière. Ces programmes veillent à ce que les chercheurs en sciences humaines financés exploitent tout leur potentiel et favorisent une économie novatrice basée sur les connaissances. Il est important de reconnaître la grande participation des universités canadiennes, qui assurent le succès de ces programmes au moyen d'une présélection et de contributions apportées au processus d'évaluation par les pairs. Elles veillent ainsi à ce que les meilleurs diplômés des cycles supérieurs et les meilleurs chercheurs puissent profiter des programmes liés à ce résultat stratégique.

#### 2.1.1 Activités de programme

##### 2.1.1.1 Bourses et prix

#### Ressources financières :

Dépenses prévues <sup>9</sup>	Dépenses réelles
68 171 374 \$	67 058 761 \$

<sup>9</sup> Les dépenses prévues et réelles concernent les subventions, mais ne comprennent pas les dépenses de fonctionnement.

**Programmes ou services principaux :**

Cette activité de programme comporte quatre programmes : le *Programme de bourses d'études supérieures du Canada*, les *Bourses de doctorat*, les *Bourses postdoctorales* et les *Prix et bourses spéciales*.

Créé en 2003, le **Programme de bourses d'études supérieures du Canada (BÉSC)**<sup>10</sup> a permis au CRSH d'étendre son financement aux étudiants de troisième cycle en sciences humaines. Ce programme contribue à la formation d'experts en recherche très qualifiés qui mènent une carrière axée sur les connaissances au sein des universités, de l'industrie, du gouvernement et d'autres secteurs de la société et de l'économie.

Le Programme offre des bourses à des étudiants exceptionnels qui font des études de maîtrise et de doctorat dans des établissements canadiens. Conformément à un engagement pris dans le RPP de 2004-2005 du CRSH, le volet « maîtrise » du Programme des BÉSC a attribué 1 000 bourses de 17 500 \$ chacune à des étudiants canadiens. Dix-huit de ces bourses ont été refusées par des étudiants qui désiraient poursuivre leurs études à l'extérieur du Canada, d'où un nombre de bourses réel de 982.

Au cours du dernier cycle d'établissement de rapports, pour la première fois, un concours de doctorat du Programme des BÉSC a été intégré dans le concours des **Bourses de doctorat**<sup>11</sup> du CRSH. La mise en œuvre du volet « doctorat » du Programme a été retardée afin que soit traité l'urgent besoin d'appuyer les chercheurs prometteurs au niveau de la maîtrise, qui n'avaient pas accès au financement fédéral avant la création du Programme. En 2004-2005, le programme de doctorat combiné a permis à des étudiants de doctorat de présenter des demandes pour les deux bourses. Ceux ayant été les mieux classés ont reçu une bourse de doctorat du Programme, et les autres, une bourse de doctorat du CRSH. En 2004-2005, le **Programme de bourses d'études supérieures du Canada**<sup>11</sup> a attribué 415 bourses à des étudiants de doctorat. Ces prestigieuses bourses se sont ajoutées aux 554 bourses de doctorat du CRSH attribuées au cours de l'exercice financier 2004-2005, ce qui a fait passer le taux global de réussite des candidats des bourses de doctorat de 18,2 p. 100 en 2003-2004 à 25,7 p. 100 en 2004-2005.

---

**Profil de titulaires de bourse de doctorat du CRSH et du Programme des BÉSC**

---

<sup>10</sup> Voir [http://www.crsh.ca/web/apply/program\\_descriptions/fellowships/cgs\\_masters\\_f.asp](http://www.crsh.ca/web/apply/program_descriptions/fellowships/cgs_masters_f.asp) pour de plus amples renseignements sur les bourses de maîtrise du Programme des BÉSC.

<sup>11</sup> Voir [http://www.crsh.ca/web/apply/program\\_descriptions/fellowships/doctoral\\_f.asp](http://www.crsh.ca/web/apply/program_descriptions/fellowships/doctoral_f.asp) pour de plus amples renseignements sur les bourses de doctorat du Programme des BÉSC et du CRSH.

**Doris Baltruschat**

Simon Fraser University

*Film and TV Co-productions: Stories for Global Markets*

Les émissions télévisées canadiennes font les gros titres, font grimper les cotes d'écoute et stimulent l'imagination du public canadien. Pris entre l'expérience canadienne locale et celle de la production culturelle mondiale, ces émissions et ces films créent un intéressant terrain de négociation culturelle des produits culturels canadiens. Par contre, quels sont les coûts et les avantages de ces coproductions culturelles? Voilà la question qui motive la recherche de la titulaire de la bourse de doctorat du CRSH **Doris Baltruschat**, dont le travail permet de mieux comprendre l'impact des coproductions culturelles et de la mondialisation sur les industries culturelles du Canada. M<sup>me</sup> Baltruschat présente de précieuses idées sur les différences existant entre les politiques culturelles locales et mondiales qui peuvent à leur tour orienter les responsables de l'élaboration de politiques dont dépend notre avenir culturel.

**Brenda Beckman-Long**

University of Alberta

*Female Self-representation and Fictive Autobiography in Carol Shields*

La jeune lauréate du prix du Gouverneur général et romancière Carol Shields a produit des œuvres littéraires qui continuent d'avoir une énorme influence sur la littérature canadienne. Pour mieux comprendre sa contribution, la titulaire de bourse de doctorat **Brenda Beckman-Long** base sa thèse sur les romans de M<sup>me</sup> Shields. Sa recherche étudie l'autoreprésentation des protagonistes de sexe féminin des autobiographies fictives de cette auteure. Par l'analyse de ces six romans, M<sup>me</sup> Beckman-Long contribue aux connaissances existantes sur cette célèbre auteure canadienne, dont les écrits ont renégocié la place des femmes à la fois dans la littérature et l'histoire culturelle.

**Andrew Curran**

Dalhousie University

*Reining in the Growth Machine: Stopping Sprawl through Participatory Planning*

L'urbanisation du paysage du Canada continue à récrire l'histoire d'un pays dont la richesse et la prospérité dépendent de ses ressources naturelles et agricoles. S'orienter vers une économie basée sur les connaissances a soulevé de nouveaux problèmes auxquels ont dû s'adapter nos villes, y compris une population de plus en plus nombreuse ainsi qu'une expansion anarchique vers d'anciennes terres cultivées et d'anciens terrains boisés. L'expansion tentaculaire, une réalité à laquelle toutes les villes et sociétés urbaines font face, est l'idée principale de la recherche de maîtrise du chercheur canadien **Andrew Curran**, titulaire d'une bourse d'études supérieures. Tout en examinant les fondements politiques et économiques de l'expansion tentaculaire, M. Curran évalue la possibilité d'une planification participative visant à contrôler ce phénomène. Ses conclusions pourraient nous aider à trouver un meilleur équilibre entre le besoin d'urbanisation et celui de préserver l'environnement, dont nous dépendons tous.

En 2004-2005, le CRSH a continué à financer des chercheurs postdoctoraux par l'intermédiaire de son programme des **Bourses postdoctorales**<sup>12</sup>. Ce programme aide de nouveaux chercheurs prometteurs à établir une base de recherche en début de carrière. Lors du concours de 2004-2005, le CRSH a attribué 139 nouvelles bourses postdoctorales. Chaque année, le nombre de demandes relatives à ce programme augmente. Cette tendance reflète le besoin constant qu'ont les nouveaux titulaires de doctorat d'approfondir leur formation en recherche dans un milieu universitaire. Conformément à l'engagement qu'il a pris dans son RPP de 2004-2005, le CRSH a étudié la possibilité d'augmenter les bourses postdoctorales à 40 000 \$. Toutefois, en raison de ses engagements financiers envers d'autres programmes, il a décidé d'y renoncer. Par conséquent, les bourses postdoctorales demeurent à 35 028 \$. De plus, pour la première année, ces chercheurs reçoivent une allocation de recherche de 5 000 \$, ce qui les aide à couvrir leurs dépenses de recherche.

<sup>12</sup> Voir [http://www.crsh.ca/web/apply/program\\_descriptions/fellowships/postdoctoral\\_f.asp](http://www.crsh.ca/web/apply/program_descriptions/fellowships/postdoctoral_f.asp) pour de plus amples renseignements sur les bourses postdoctorales du CRSH.

En tout, le CRSH a consacré 25,2 p. 100 de son budget à ses programmes de doctorat et à ses programmes postdoctoraux. En raison du refus de bourses et de réaffectations de budget, seul 22 p. 100 du budget a offert un soutien direct aux étudiants postdoctoraux au cours du dernier exercice financier.

### Profil d'une titulaire de bourse postdoctorale du CRSH

**Alina Gildiner**  
McMaster University  
*Disability Policies*

Après avoir obtenu un doctorat en politiques de la santé de l'University of Toronto avec l'aide financière du CRSH, **Alina Gildiner** a reçu le Prix pour la recherche sur les politiques au Canada – Prix pour les étudiants diplômés pour sa thèse de doctorat. En raison de ses accomplissements, M<sup>me</sup> Gildiner a été nommée Mustard Fellow 2001-2003 de l'Institut de recherche sur le travail et la santé de Toronto. Elle a contribué à la création d'un programme de recherche sur les politiques liées à l'invalidité et a été professeure adjointe et conférencière à la McMaster University et à l'University of Toronto. En tant que titulaire d'une bourse postdoctorale du CRSH (2002-2004), M<sup>me</sup> Gildiner a décidé de se faire transférer à la McMaster University afin de poursuivre sa recherche sur les politiques de la santé. Depuis qu'elle a terminé son doctorat, il y a un an, M<sup>me</sup> Gildiner a occupé un poste menant à la permanence, une nomination conjointe au sein du Département de science politique et de l'Interdisciplinary Health Studies Program.

En plus des bourses doctorales et postdoctorales, le CRSH attribue des **bourses spéciales**<sup>13</sup> et des **prix** visant à souligner l'engagement, la créativité et la contribution des meilleurs étudiants des cycles supérieurs et des meilleurs chercheurs du Canada. Parmi les bourses spéciales attribuées chaque année, on retrouve la *Bourse canadienne Bora Laskin pour la recherche sur les droits de la personne* et la *Bourse William E. Taylor* du CRSH, remise au premier boursier de doctorat. D'autres programmes et services contribuent à cette activité de programme, soit la *Bourse de la Reine* et la *Bourse Jules et Gabrielle Léger*.

Conformément à l'engagement qu'il a pris dans son RPP de 2004-2005, le Conseil du CRSH a décidé de continuer d'offrir deux prestigieux prix, remis chaque année à des chercheurs en sciences humaines. Il s'agit de la **Médaille d'or du CRSH pour les réalisations en recherche**<sup>14</sup> et du **Prix Aurore du CRSH**<sup>14</sup>, qui sont remis à des chercheurs exceptionnels des sciences humaines. L'an dernier, Alex Michalos et Michael Atkinson ont reçu ces prix pour leur fascinant travail, brièvement présenté dans les profils ci-dessous.

**Alex Michalos – Gagant de la Médaille d'or du CRSH**  
University of Northern British Columbia

Notre réalité sociale change constamment, et certains événements mondiaux ont un effet sérieux et évident sur notre vie et notre bonheur. Mais comment ces réalités sociales en évolution influencent-elles notre qualité de vie? Et comment peut-on même mesurer leurs effets et les changements qu'elles entraînent? Au cours de sa carrière de chercheur de plus de 30 ans, **Alex Michalos** a été un pionnier de la recherche, aidant les théoriciens et les non-théoriciens du monde entier à comprendre l'importance de mesurer la qualité de vie à l'aide d'indices tenant compte des points de vue et des opinions des gens. En tant qu'auteur de 22 livres et de 85 articles revus par des comités de lecture et fondateur de trois importantes publications, M. Michalos a révolutionné notre compréhension de la manière dont les gens profitent de leur vie et comprennent leur bonheur. Ses connaissances, son leadership et sa capacité de donner à ses recherches un caractère pratique lui ont valu une exceptionnelle réputation de « citoyen-érudit ».

---

<sup>13</sup> Voir [http://www.crsh.ca/web/apply/program\\_index\\_f.asp#8](http://www.crsh.ca/web/apply/program_index_f.asp#8) pour de plus amples renseignements sur les bourses spéciales du CRSH.

<sup>14</sup> Voir [http://www.crsh.ca/web/whatsnew/press\\_releases/2004/gold\\_aurora\\_winners\\_f.asp](http://www.crsh.ca/web/whatsnew/press_releases/2004/gold_aurora_winners_f.asp) pour de plus amples renseignements sur les récipiendaires de la Médaille d'or et du prix Aurore du CRSH.

**Michael Atkinson – Gagnant du Prix Aurore du CRSH**

McMaster University

Pourquoi tant d'hommes canadiens font-ils appel à la chirurgie esthétique pour obtenir l'image masculine largement véhiculée par les médias courants ? Il s'agit de l'une des questions auxquelles tente de répondre la recherche financée de **Michael Atkinson** relative à la chirurgie esthétique pratiquée sur les hommes. En tant que lauréat du Prix Aurore de 2005, M. Atkinson est reconnu non seulement pour la richesse de sa recherche actuelle, mais également pour les brillantes réalisations de recherche dont il est l'auteur, ce qui inclut l'étude des aspects sociaux de l'art corporel, de la masculinité et de la violence liées au hockey ainsi que des altérations corporelles. Chercheur exceptionnel ayant à son actif une impressionnante liste de publications, ce professeur adjoint de sociologie de la McMaster University possède un dossier de recherche qui montre bien qu'il est prometteur comme nouveau chercheur.

**2.1.1.2 Programme des chaires de recherche du Canada**

**Ressources financières :**

Dépenses prévues	Dépenses réelles
45 205 000 \$	41 152 000 \$

Le **Programme des chaires de recherche du Canada**<sup>15</sup>, que le CRSH gère au nom des trois organismes subventionnaires (CRSH, CRSNG et IRSC), est un important moyen, pour les universités canadiennes, de solliciter et de recruter des chercheurs de calibre international et d'améliorer la formation des étudiants et des chercheurs.

En 2004-2005, le Programme a attribué un total de 271 nouvelles chaires de recherche du Canada : 120 (44 p. 100) à des chercheurs en sciences naturelles et en génie, 85 (31 p. 100) à des chercheurs en sciences de la santé et 66 (24 p. 100) à des chercheurs en sciences humaines. Environ 45 p. 100 (123) des nouveaux titulaires de chaire ont été recrutés à l'extérieur du Canada. Plus de 60 p. 100 (76) de ces titulaires sont des ressortissants étrangers, alors que les 40 p. 100 (47) restants sont des Canadiens revenant au Canada.

Au 31 mars 2005, le Programme avait atteint 67 p. 100 de son objectif de 2 000 chaires, avec 1 340 nominations. Environ 46 p. 100 (612) de ces chaires sont liées aux sciences naturelles et au génie, 32 p. 100 (432) sont liées aux sciences de la santé, et 22 p. 100 (296) sont liées aux sciences humaines.

Une **évaluation sommative** du Programme a été terminée en novembre 2004<sup>16</sup>.

En général, les résultats de l'évaluation ont confirmé que le Programme est sur la bonne voie. Le Programme des chaires de recherche du Canada a contribué à la création d'un milieu de recherche permettant, à long terme, de solliciter et de recruter les meilleurs chercheurs. Au cours de la période ayant suivi l'attribution de leur chaire (2002-2003), les titulaires ont produit un plus grand nombre de livres publiés (60,1 p. 100), de publications évaluées par les pairs (24,9 p. 100), d'exposés et de documents techniques (30,6 p. 100), de conférences nationales (31,3 p. 100) et de conférences internationales (37,9 p. 100) que lors de la période l'ayant précédée (1999-2000).

<sup>15</sup> Voir <http://www.chairs.gc.ca> pour de plus amples renseignements sur le Programme des chaires de recherche du Canada.

<sup>16</sup> Le rapport final est présenté à [http://www.chairs.gc.ca/web/about/publications\\_f.asp](http://www.chairs.gc.ca/web/about/publications_f.asp).

Les titulaires de chaire des disciplines du CRSH ont connu la plus importante augmentation du nombre de publications évaluées par les pairs (31,3 p. 100), d'exposés et de documents techniques (49,1 p. 100), de conférences nationales (43,3 p. 100) et de conférences internationales (42,1 p. 100). Cela est impressionnant si l'on prend en considération le moins grand nombre de chaires et le plus faible financement de la FCI accordé aux chercheurs en sciences humaines.

Les titulaires de chaire recrutés à l'étranger ont produit 59 livres, 714 publications évaluées par les pairs et 451 exposés et documents techniques à la suite de l'attribution de leur chaire. De plus, ces titulaires ont signalé avoir supervisé, en 2002-2003, 779 étudiants de doctorat et 490 étudiants postdoctoraux de plus qu'en 1999-2000. Ils ont également fait état d'impacts et d'avantages ressentis par l'industrie (112 brevets, 224 demandes de brevet et 83 inventions), les soins de santé (108 traitements ou nouveaux traitements possibles de maladies ou de blessures) et des domaines liés aux politiques et à l'environnement.

Selon les résultats de l'évaluation, les centres de recherche des titulaires de chaire ont vu leur nombre de chercheurs augmenter de 2 816 à la suite de l'attribution de chaires – une augmentation de 59,9 p. 100. Par ailleurs, le Programme a entraîné un important financement de la recherche, si bien que les universités et les titulaires de chaire ont connu une hausse de financement de la recherche de 218 à 343 millions de dollars. Divers facteurs peuvent avoir un impact sur la création de financement de recherche, alors cette somme ne peut que partiellement être imputée au Programme.

L'évaluation a également indiqué que le volet FCI est crucial pour le Programme, car il l'aide à attirer les meilleurs chercheurs (particulièrement des disciplines des IRSC et du CRSNG) de l'extérieur du Canada.

## Profils de titulaires de chaires de recherche du Canada

### **Marrie Mumford**

Trent University

Chaire de recherche du Canada en arts et en littérature autochtones

La professeure Marrie Mumford veille à ce que les arts et les traditions du spectacle autochtones ne tombent pas dans l'oubli. Le travail qu'elle a accompli à la Trent University porte sur les traditions du spectacle des Autochtones et contribue à la transmission de ces traditions et de ces aptitudes à la prochaine génération. Son processus de recherche comprend diverses stratégies visant à définir des méthodes qui amélioreront et perpétueront la langue et la culture autochtones et renforceront les capacités des communautés autochtones au moyen des arts du spectacle. Son cadre de travail consiste notamment à transformer ses découvertes en œuvres originales à l'aide de la collaboration d'artistes et d'aînés autochtones. Cette amélioration de la vie culturelle et sociale canadienne a lieu au First Peoples Performance Space de la Trent University, un laboratoire vivant d'étude d'histoires et de traditions autochtones. Étant un endroit de partage, le Performance Space permet à M<sup>me</sup> Mumford de rassembler des artistes et des apprenants autour d'un objectif commun de redécouverte culturelle et artistique, qui se traduit par la visibilité de la démarche créatrice des Autochtones et le soin respectueux de leur imagination.

### **Hugh Chipman**

Acadia University

Chaire de recherche du Canada en modélisation mathématique

La capacité de prévoir des phénomènes complexes et d'en offrir un aperçu a transformé des modèles mathématiques en puissants outils dans divers domaines de recherche scientifique. **Hugh Chipman** s'efforce de résoudre des problèmes comportant des données apparemment aléatoires et de nombreuses variables interreliées en créant des algorithmes à traitement intensif pour construire des modèles à l'aide de ces grands et complexes ensembles de données. Il emploie « trois modèles », qui sont des modèles de prévision que leur structure d'arbre décisionnel contribue à rendre interprétables. Il travaille également sur la « sélection de modèles », qui vise à déterminer les variables importantes d'un modèle tout en filtrant les renseignements sans importance. Le programme de recherche concertée de M. Chipman applique ces techniques de modélisation mathématique ainsi que l'exploration de données à divers domaines d'études, y compris la découverte de médicaments, la génétique, la science de l'environnement, le marketing, la sécurité et la fabrication.

### **David R. Colman**

McGill University

Chaire de recherche du Canada en neurosciences

Chercheur très publié, **David Colman** est reconnu pour son étude de la myélinisation ainsi que du développement et de la régénération des cellules nerveuses. On s'attend à ce que sa recherche ait des conséquences positives à long terme pour les Canadiens. En tant que professeur titulaire de la chaire de recherche Wilder Penfield et directeur de l'Institut neurologique de Montréal (INM) à la McGill University, M. Coleman a apporté une contribution d'idées cruciale quant à la formation de la gaine de myéline et à la manière dont les points de jonction entre les nerfs (synapses) sont assemblés dans le cerveau. Présentement, lui et ses collaborateurs de Montréal, de New York, de l'Europe et du Japon poursuivent leur travail dans la même voie, utilisant les outils de la nanotechnologie pour produire des connexions entre des cellules nerveuses et de la myéline artificielle. Leurs travaux de recherche hautement novateurs et passionnants pourraient mener à des traitements de maladies neurologiques telles que la sclérose en plaques et le parkinson. Cette chaire de recherche du Canada appuie l'objectif de recherche stratégique de la McGill University, soit l'exploration de nouvelles orientations dans le domaine des neurosciences.

## 2.2 Recherche : nouvelles connaissances basées sur une excellente recherche

### Résultats attendus :

Par l'intermédiaire de ce résultat stratégique, le CRSH appuie la production de nouvelles connaissances en sciences humaines, connaissances qui nous aideront à comprendre diverses questions sociales, culturelles, intellectuelles et économiques ainsi qu'à y faire face. Le CRSH contribue à la création de ces nouvelles connaissances en finançant des recherches évaluées par les pairs pouvant être soit orientées par le chercheur, soit ciblées ou thématiques (c.-à-d. recherche structurée par le chercheur, recherche ciblée et initiatives de formation ainsi que programmes de développement de la recherche stratégique), soit basées sur le développement.

Le CRSH s'attend également à ce que les activités de programme appuyées par ce résultat stratégique contribuent à la formation de futurs chercheurs en offrant aux étudiants de tous les cycles ainsi qu'aux chercheurs postdoctoraux la possibilité de participer activement à des projets de recherche financés par le CRSH.

### 2.2.1 Activités de programme

#### 2.2.1.1 Recherche structurée par le chercheur

##### Ressources financières :

Dépenses prévues	Dépenses réelles
76 885 368 \$	76 348 495 \$

##### Programmes ou services principaux :

La recherche structurée par le chercheur – c.-à-d. dont le domaine, le sujet et la méthodologie sont déterminés par le chercheur – est financée par deux des plus importants programmes du CRSH, soit les *Subventions ordinaires de recherche* et les *Grands travaux de recherche concertée (GTRC)*. Ensemble, ces programmes contribuent à la fois à la création de nouvelles connaissances propres à une discipline ou multidisciplinaires en sciences humaines ainsi qu'à la formation de la prochaine génération de chercheurs en sciences humaines.

Le plus important programme du CRSH, les **Subventions ordinaires de recherche**<sup>17</sup>, contribue, par l'appui qu'il offre aux chercheurs et aux activités de recherche des différentes disciplines des sciences humaines, à la création de milieux de recherche propices à la formation des diplômés, à l'avancement des connaissances ainsi qu'à la diffusion des résultats de recherche dans toutes les disciplines et tous les domaines de recherche des sciences humaines.

---

<sup>17</sup> Voir [http://www.crsh.ca/web/apply/program\\_descriptions/standard\\_f.asp](http://www.crsh.ca/web/apply/program_descriptions/standard_f.asp) pour de plus amples renseignements sur le Programme des subventions ordinaires de recherche.



En 2004-2005, le Programme des subventions ordinaires de recherche a reçu 2 206 demandes de 39 disciplines, ce qui correspond à 4 047 chercheurs<sup>18</sup> provenant de 92 établissements d'enseignement de partout au Canada. Au total, 948 subventions de trois ans ont été attribuées à 1 766 chercheurs pour des programmes de recherche fondamentale, appliquée, propre à une discipline ou interdisciplinaire considérés par leurs pairs comme importants et d'excellente qualité. Cela représente un taux de succès de 43 p. 100.

En 2004-2005, le Programme a connu une augmentation de 17,1 p. 100 du nombre de demandes. Depuis 1999-2000, il a connu une augmentation globale de 42,5 p. 100. Pour pouvoir continuer à tenter d'atteindre son objectif à long terme d'un taux de succès de 50 p. 100 (comme cela est indiqué dans son RPP de 2004-2005) et à répondre à la demande croissante liée au Programme des subventions ordinaires de recherche, le CRSH investira, à l'aide de l'augmentation budgétaire prévue au Budget de mars 2005, 6,1 millions de dollars dans le Programme.

En plus de l'augmentation générale du nombre de demandes soumises et de subventions accordées au cours des cinq dernières années, le nombre de candidats ayant présenté une demande à titre de nouveaux chercheurs<sup>19</sup> est passé de 182 à 320, soit une augmentation de 44 p. 100 depuis 2000-2001. Ces augmentations s'expliquent par l'embauche de nouveaux professeurs et confirment que les universités canadiennes ont tendance à

## **Projets de recherche de domaines d'importance pour les Canadiens financés par le programme des SOR (2004-2005)**

### **Un rôle influent qui suscite la fierté dans le monde**

*Le rôle internationale du Canada : Une étude comparative de la prise de décision*  
*Academy and Society: Canadian Professors as Public Intellectuals in the Knowledge Society*

### **La santé des Canadiens**

*Professionalism revisited: The tensions between biomedicine and complementary or alternative medicines*  
*Alternative Health Approaches to Women's Body Conformation Concerns: The Case of Naturopathy*

### **Les enfants, les aidants naturels et les personnes âgées**

*Children, Responsibility, and Care*  
*A Longitudinal Study of Parenting, Attachment, and Adjustment in Adolescence*

### **Les Canadiens autochtones**

*The Iqaluktuuq Project: Community-Band Archaeological Research into Dorset-Thule Interaction on Victoria Island, Nunavut*  
*Great Plains Women of Canada and the United States, 1862-1930: Comparisons, Connections, and Discontinuities*

### **Notre environnement**

*The Evolution of Wetland Environments in Eastern Canada: The case of human impact on the St. Lawrence Salt Marshes*  
*Climate Change and Adaptive Strategies for Conservation Area Planning in Grasslands Environments*

### **Les villes et les collectivités du Canada**

*Life courses of Canadians: The Impact of Globalization, Culture, and Class*  
*L'effet de l'intervention de l'état sur le développement des communautés minoritaires de langue officielle au Canada*

### **Une économie vigoureuse**

*Barriers to Structural Transformation and Aggregate Performance*  
*Indigenous Economic Development in the New Economy*

### **La culture canadienne**

*Transformation in Contemporary Art Music*  
*A la Rencontre du régionalisme littéraire et artistique : l'illustration au Québec*

<sup>18</sup> Il faut noter que le nombre de chercheurs mentionné dans ce rapport correspond au nombre total de candidats, de cocandidats et de collaborateurs déterminé au moment de la demande.

<sup>19</sup> Un « nouveau chercheur » est une personne qui n'a pas encore eu l'occasion de se constituer un dossier de réalisations en recherche mais qui a commencé à le faire. Cette catégorie s'applique principalement au programme des SOR. Veuillez consulter le [http://www.sshrc.ca/web/apply/background/definitions\\_f.asp#18](http://www.sshrc.ca/web/apply/background/definitions_f.asp#18) pour obtenir plus de détails sur cette catégorie de chercheurs.

renouveler leur corps professoral, tendance déjà indiquée dans des rapports sur le rendement précédents. Dans ce contexte, les subventions du CRSH aident les nouveaux chercheurs à démontrer la qualité et l'importance de leurs recherches tout en leur permettant d'occuper des postes menant à la permanence.

Depuis 2002-2003, les chercheurs ont fourni au CRSH des données sur les résultats de leurs projets de recherche par l'intermédiaire du formulaire électronique « Rapport final de recherche » du CRSH. Ils ont fourni des rapports finaux de recherche pour 67 p. 100 (444) des 663 subventions ordinaires de recherche attribuées en 1999, 79,1 p. 100 (351) d'entre eux ayant été soumis à l'aide du formulaire. Cet échantillon de 351 rapports – représentatifs de la région, de la discipline, du type de recherche et du sexe des 1 999 titulaires de subventions – a montré les intéressants résultats suivants :

- ➔ **Extrants de recherche évalués par les pairs :** Au total, 742 articles de recherche évalués par les pairs, 134 livres et 388 chapitres de livre ont été publiés; la publication de 187 articles, de 46 livres et de 121 chapitres de livre a été approuvée. Du total des extrants de recherche évalués par les pairs et publiés, environ 65 p. 100 ont demandé la contribution de plus d'un auteur.
- ➔ **Autres extrants de recherche :** En plus de produire une grande quantité d'articles de recherche, de livres et de chapitres de livres, les titulaires de subventions du concours SOR de 1999 ont produit 2 946 autres extrants de recherche, tels que des sites Web, des productions vidéo, des représentations artistiques, des bases de données et des bulletins de nouvelles. Les communications de séance et les comptes rendus de colloque représentent 59 p. 100 du total des autres extrants de recherche.
- ➔ **Secteurs d'impact potentiel :** Lorsqu'on leur a demandé dans quels secteurs leur recherche aurait probablement un impact, 43 p. 100 ont répondu que ce serait définitivement la culture, 46 p. 100 qu'il s'agirait de questions sociales et de développement social, 28 p. 100 que ce serait la compréhension du développement, des politiques ou des pratiques économiques, 26 p. 100 que ce serait le débat sur la politique générale, 56 p. 100 que ce serait l'enseignement ou l'exercice professionnel, 38 p. 100 que ce serait l'élaboration de nouveaux modes de recherche, 41 p. 100 qu'il s'agirait d'autres disciplines et 41 p. 100 que ce serait la collaboration internationale.<sup>20</sup>
- ➔ **Destinataires de la mobilisation des connaissances :** Lorsqu'on leur a demandé à qui ils avaient communiqué leurs résultats de recherche, 93 p. 100 ont répondu qu'il s'agissait d'un public universitaire, 48 p. 100 qu'il s'agissait de décideurs et 44 p. 100 qu'il s'agissait du public.<sup>21</sup>
- ➔ **Étudiants et chercheurs postdoctoraux employés :** Jusqu'à maintenant, tous les titulaires de subventions SOR en 1999 – sauf un – qui ont soumis des rapports ont engagé des étudiants ou des chercheurs postdoctoraux. Les 441 chercheurs qui ont soumis un rapport final de recherche pour cette année ont signalé avoir engagé 2 092 étudiants et 42 chercheurs postdoctoraux. Le tableau 2 présente les résultats du nombre d'étudiants engagés par niveau d'études.

**Tableau 2 : Étudiants embauchés par nationalité et niveau d'études pour le programme des SOR**

	Canadiens	Étrangers	Total
Premier cycle	708	36	744
Maîtrise	680	51	731
Doctorat	521	96	617
Total	1 909	183	2 092

---

<sup>20</sup> Il faut noter que les chercheurs peuvent choisir plus d'un secteur d'impact potentiel de leur recherche.

<sup>21</sup> Il faut noter que les chercheurs peuvent choisir plus d'un destinataire de leur recherche.

Le CRSH continuera d'analyser ces données et d'établir des rapports sur les résultats de recherche (pour ce programme et d'autres) dans de futurs RMR.

### Profils de recherche du Programme des subventions ordinaires de recherche

#### Charles Castonguay

Université d'Ottawa

*Taking Stock of Language Shifts*

Dans un monde dominé par l'anglais, la recherche de **Charles Castonguay** sur les niveaux de transfert linguistique et les tendances linguistiques de la population francophone canadienne fournissent des renseignements essentiels quant aux changements survenant au sein de la société francophone canadienne. Dans le cadre de son travail, il a étudié les tendances du transfert linguistique de 1971 à 1996, ce qui a mené à un sérieux réexamen des anciennes conceptions entretenues sur le sujet. Ses conclusions, diffusées dans 11 articles de revue avec comité de lecture, 3 chapitres de livre et 1 livre copublié, montrent que les taux d'« anglicisation » n'ont pas changé de façon erratique, mais qu'ils ont plutôt continué d'augmenter sur une base régulière chez les francophones de l'extérieur du Québec. La francisation des allophones du Québec a également montré une tendance à augmenter de façon régulière. La recherche de M. Castonguay fournit des preuves solides particulièrement pertinentes pour les responsables de l'élaboration de politiques, les groupes d'intérêt et les Canadiens qui sont préoccupés par la sauvegarde des communautés francophones de tout le Canada.

#### Peter Stoett

Concordia University

*The Foreign Policy of Wildlife Conservation*

**Peter Stoett** a reçu sa première subvention ordinaire de recherche en tant que nouveau chercheur en 1999. Cette subvention lui a permis d'évaluer l'efficacité de la politique étrangère du Canada sur les espèces en voie de disparition. Mettant l'accent sur des tribunes multilatérales, telles que la Convention sur le commerce international des espèces menacées d'extinction, M. Stoett a conclu que la participation canadienne à ces tribunes avait eu un impact sur la mise en œuvre des mécanismes d'application des politiques relatives aux espèces sauvages du Canada. Toutefois, la création de la *Loi sur les espèces en péril* a eu peu d'impact immédiat, et les efforts de réglementation, au Canada et à l'étranger, demeurent remarquablement peu subventionnés. Il a également conclu qu'une protection efficace des espèces sauvages menacées devait aller beaucoup plus loin que les efforts visant à contrôler le braconnage et le commerce illégal pour comprendre d'autres outils multinationaux dont le but est d'encourager la conservation des habitats. Néanmoins, ses conclusions de recherche, publiées dans trois livres et cinq chapitres de livre ou articles scientifiques, ont montré que le Canada fait sa part pour protéger les espèces en voie de disparition et endiguer leur commerce illégal.

Par son appui à de grandes équipes de recherche canadiennes, le programme des **Grands travaux de recherche concertée (GTRC)**<sup>22</sup> du CRSH contribue au renforcement de la capacité de traiter des questions de recherche complexes selon une perspective intégrée. En 2004-2005, dans le cadre du programme des GTRC, le CRSH a respecté les engagements pris dans son RPP de 2004-2005 visant à maintenir des partenariats et des réseaux nationaux de chercheurs de calibre international ainsi qu'à appuyer la recherche comportant de réelles possibilités de percée intellectuelle en offrant, pour quatre nouveaux projets concertés de grande envergure, des subventions allant jusqu'à 2,5 millions de dollars en cinq ans. Ces projets, auxquels participent 145 chercheurs canadiens et étrangers, abordent des questions telles que les suivantes :

- les différences du français parlé d'un bout à l'autre du pays et la manière dont l'histoire propre à chaque groupe a influencé la langue qu'il parle;
- le développement des cultures artistique, intellectuelle, religieuse, sociale et politique de la Grande-Bretagne et de l'Europe occidentale de 1500 à 1700 et son influence sur les questions culturelles préoccupant la société moderne;

<sup>22</sup> Voir [http://www.crsh.ca/web/apply/program\\_descriptions/mcri\\_f.asp](http://www.crsh.ca/web/apply/program_descriptions/mcri_f.asp) pour de plus amples renseignements sur le programme des GTRC.

- le fait que les programmes sociaux canadiens et la population en âge de travailler puissent ou non soutenir une population rapidement grandissante de personnes âgées;
- les implications locales et mondiales de la phénoménale croissance économique de l'Asie du Sud-Est.

En 2004-2005, le CRSH a étudié le rendement du programme des GTRC dans son ensemble à l'aide de 11 études de cas approfondies de projets financés de 1995 à 2000<sup>23</sup>, d'analyses secondaires de données liées aux attributions du CRSH ainsi que d'entrevues menées auprès du personnel clé du CRSH. Cette étude a montré que le programme des GTRC atteint les objectifs établis par le CRSH et que beaucoup des questions qui sont abordées par les projets financés ne seraient autrement pas étudiées au Canada ou ailleurs. L'étude a souligné la responsabilité directe du programme des GTRC d'aider plusieurs groupes de chercheurs canadiens à se retrouver au cœur de l'activité internationale dans leur domaine de recherche. L'étude a également montré l'étendue de la collaboration internationale liée aux projets des GTRC. Soixante-sept pour cent (39) des projets des GTRC subventionnés de 1993 à 2003 avaient des équipes de recherche comptant des chercheurs et des collaborateurs internationaux. Au total, ces projets comprenaient 372 chercheurs internationaux provenant de 37 pays représentant tous les continents. Les chercheurs internationaux ayant participé aux 11 projets étudiés à fond ont contribué, en tant que coauteurs, à plus de 30 p. 100 des extraits de recherche de ces projets.

Le Rapport sur le rendement des GTRC a souligné de nombreuses forces du programme, la plus grande correspondant à l'engagement pris par le CRSH dans son RPP de 2004-2005 au sujet des possibilités de formation des étudiants en recherche multidisciplinaire. Bien qu'il n'y ait pas de données disponibles sur le nombre total d'étudiants de l'ensemble des projets financés par les GTRC jusqu'à maintenant, les 11 projets étudiés ont fourni à près de 400 étudiants du premier cycle et des cycles supérieurs une formation riche et stimulante en recherche multidisciplinaire.

Ce rapport a également déterminé de nombreuses pratiques exemplaires tirées de projets des GTRC couronnés de succès. Cela inclut (sans s'y limiter) :

- donner à l'équipe de recherche le temps de discuter et d'étudier des différences interdisciplinaires;
- communiquer clairement les attentes de productivité et les officialiser au besoin;
- assurer un équilibre entre les publications de recherche interdisciplinaires et celles propres à une discipline, ces dernières étant très importantes pour les chercheurs en début de carrière;
- offrir aux étudiants des possibilités d'approfondir et de partager leur travail dans une atmosphère de critique constructive;
- produire au moins un important extrait de recherche intégrée (par exemple un numéro spécial de revue ou un livre avec comité de lecture), lequel résume des conclusions de recherche et traite d'implications liées à de futures recherches;
- utiliser une grande variété de moyens de diffusion afin d'atteindre les responsables de l'élaboration de politiques, les décideurs et le public.

---

<sup>23</sup> Kishchuk, N., Rapport sur le rendement : programme des Grands travaux de recherche concertée (GTRC) du CRSH, 2005.  
[http://www.crsh.ca/web/about/publications/publications\\_f.asp](http://www.crsh.ca/web/about/publications/publications_f.asp)

**Profil de recherche des GTRC**

**Byron G. Spencer**

McMaster University

*Socio-economic Dimensions of an Aging Population: A Program of Research*

Alors que la population vieillit, les infrastructures sociales et économiques font face à une pression de taille. Un groupe de recherche multidisciplinaire, dirigé par **Byron Spencer**, a entrepris de fournir une étude de recherche complète sur ce qu'il advient de la société à mesure qu'elle vieillit. La première partie de ce projet lié aux GTRC a mis l'accent sur les questions d'économie, de santé, de vie familiale, de retraite et de sécurité financière liées au vieillissement. Puis, avec plus de 100 publications de recherche, le projet s'est vu offrir une seconde subvention pour sa deuxième étape, qui comporte une vaste analyse de données tirées de sondages internationaux fournies par les Centres de données expérimentales de Statistique Canada. Ces données permettent une comparaison internationale du cas du Canada et contribuent à l'étude de nouveaux sujets qui sont importants pour la compréhension des politiques et de l'expérience des Canadiens à mesure qu'ils vieillissent.

**2.2.1.2 Initiatives de recherche et de formation ciblées**

**Ressources financières :**

Dépenses prévues	Dépenses réelles
36 666 902 \$	31 923 815 \$

**Programmes ou services principaux :**

La recherche ciblée – c.-à-d. dont le domaine thématique et le sujet sont déterminés par le CRSH en collaboration avec la communauté des chercheurs et des décideurs de divers secteurs, ses partenaires et le gouvernement fédéral – est appuyée par trois ensembles de programmes : les *Subventions de recherche stratégique*, les *Initiatives conjointes* et l'*Initiative de la nouvelle économie (INÉ)*. Ensemble, ces programmes contribuent à la production de nouvelles connaissances dans des secteurs de recherche ciblés ou stratégiques qui sont importants pour les Canadiens.

Les programmes des **Subventions de recherche stratégique**<sup>24</sup> du CRSH appuient la production de nouvelles connaissances concernant d'urgentes questions sociales, économiques et culturelles particulièrement importantes pour les Canadiens – ces connaissances pouvant être mises à la disposition des décideurs de divers secteurs. À ce titre, ces programmes favorisent la recherche interdisciplinaire en équipe et la formation d'étudiants liées à des partenariats entre des chercheurs universitaires, d'autres chercheurs et les utilisateurs de la recherche hors du milieu universitaire.

<sup>24</sup> Voir [http://www.crsh.ca/web/apply/program\\_index\\_f.asp - 2](http://www.crsh.ca/web/apply/program_index_f.asp - 2) pour de plus amples renseignements sur les programmes des Subventions de recherche stratégique.

En 2004-2005, trois programmes de subvention stratégiques étaient en activité au CRSH :

- le programme **Les textes, les documents visuels, le son et la technologie (TDVST)**, qui cherche à améliorer notre connaissance des applications de recherche de nouvelles technologies numériques et de la manière dont elles transforment les gens et les cultures ainsi que la compréhension que nous en avons. Le second concours à avoir eu lieu depuis la création du programme, en 2003-2004, comptait 19 demandes et 12 attributions. Conformément à l'engagement qu'il a pris dans son RPP de 2004-2005, le CRSH a prévu lancer de nouveaux volets du programme TDVST en 2004-2005. Toutefois, en raison de limites financières, cela n'a pas encore eu lieu. Néanmoins, le CRSH prévoit étudier la possibilité d'ajuster le programme TDVST afin de tirer profit de la capacité créée au cours des deux dernières années et de permettre une utilisation plus stratégique du financement pour l'atteinte des objectifs du programme;
- le programme de recherche pilote **Réalités autochtones**, qui tente d'étendre la capacité du Canada d'aborder des questions qui préoccupent les Autochtones de façon à tirer profit des connaissances, de l'expérience et des traditions autochtones. Le programme a reçu 105 demandes, dont 28 ont été acceptées. Le nombre et la qualité des demandes relatives à ce programme ont tous deux largement dépassé les attentes. Un second concours lié à ce programme devrait avoir lieu à l'hiver 2006;
- le **Programme de développement de la recherche sur le Nord**, qui répond à la demande formulée dans le Budget de 2004 visant à augmenter le soutien offert à la recherche sur le Nord en favorisant les partenariats de travail entre les chercheurs universitaires et les organismes communautaires du Nord, en améliorant les possibilités de formation des futurs chercheurs et en intégrant mieux les établissements de recherche du Nord, les groupes communautaires locaux et les ministères gouvernementaux. Dans le cadre du second concours qu'il a tenu depuis sa création, en 2003-2004, le Programme a reçu 50 demandes et attribué 22 bourses d'une durée de deux ans et d'une valeur maximale de 40 000 \$ chacune.

Créé en 1989, le programme **Initiatives conjointes**<sup>25</sup> permet au Conseil d'établir des partenariats stratégiques avec des organisations gouvernementales et non gouvernementales pour appuyer la production de nouvelles connaissances visant à documenter l'élaboration de politiques. En offrant leur appui aux chercheurs et aux activités de recherche au moyen de ces partenariats, les initiatives conjointes contribuent à la production de nouvelles connaissances sur des questions importantes pour les partenaires du CRSH – ces connaissances pouvant ensuite être mises à la disposition des décideurs.

En 2004-2005, le CRSH a lancé un nouveau programme d'initiative conjointe :

- le **Programme de recherche et de diffusion lié aux langues officielles** : En partenariat avec le ministère du Patrimoine canadien, cette initiative conjointe, par son ensemble de modes de soutien de la recherche, vise à favoriser une meilleure compréhension des questions liées à la mise en application de la *Loi sur les langues officielles* (1988) et, plus particulièrement, à contribuer à l'atteinte des buts des Programmes d'appui aux langues officielles de Patrimoine canadien. En 2004-2005, ce programme a reçu un total de 50 demandes et a financé 2 conférences de recherche, 19 projets de recherche et 1 chercheur virtuel invité<sup>26</sup>.

---

<sup>25</sup> Voir [http://www.crsh.ca/web/apply/program\\_index\\_f.asp#3](http://www.crsh.ca/web/apply/program_index_f.asp#3) pour de plus amples renseignements sur les Initiatives conjointes.

<sup>26</sup> Les subventions des chercheurs virtuels invités financent un maximum de deux chercheurs travaillant, avec la Direction générale des programmes d'appui aux langues officielles de Patrimoine canadien, à l'avancement de la recherche sur les questions liées aux milieux minoritaires, à l'apprentissage d'une langue seconde et à la promotion de la dualité linguistique auprès de tous les Canadiens.

De plus, le CRSH, en collaboration avec plusieurs autres organismes de subvention de la recherche nationaux, a établi un partenariat avec la Fondation européenne de la science afin de financer des équipes multidisciplinaires multinationales dans le but d'étendre et d'approfondir la portée de la recherche effectuée au pôle Nord et sur celui-ci. Par l'intermédiaire du programme **BOREAS : Histoires du Nord : environnements, mouvements, récits**, géré par la Fondation européenne de la science, les organismes de financement de la recherche nationaux participants financent leurs propres chercheurs, alors que la Fondation finance le réseautage, la diffusion de résultats de recherche et des activités connexes. Le CRSH offrira du financement aux candidats canadiens sélectionnés pour ce programme en 2005-2006.

Conformément à l'engagement qu'il a pris dans son RPP de 2004-2005, le CRSH a maintenu un dialogue permanent avec les IRSC et le CRSNG quant à l'élaboration de programmes conjoints concernant les défis et les possibilités économiques, sociaux, écologiques et politiques du Nord canadien. Toutefois, étant donné qu'il faudrait de nouveaux fonds pour appuyer de telles activités, les trois Conseils n'ont pas encore finalisé leurs plans. Des discussions concernant une nouvelle élaboration de programmes se poursuit pendant que plusieurs activités liées à *Dialogue sur le Nord*<sup>27</sup> commencent à se concrétiser.

Depuis 1989, le programme des Initiatives conjointes du CRSH a produit 43 initiatives conjointes avec plus de 40 partenaires différents, ce qui a généré plus de 42 millions de dollars en financement supplémentaire de la recherche en sciences humaines en plus d'un investissement total du CRSH de près de 40 millions de dollars. L'**annexe 2**, à la page 64, présente une liste globale de toutes les initiatives conjointes nouvelles, en cours et réalisées jusqu'à maintenant. On prévoit évaluer le fonctionnement du programme dans son ensemble au cours du prochain exercice financier.

#### **Profil de recherche d'initiative conjointe : le secteur à but non lucratif du Canada**

##### **Yves Vaillancourt**

Université du Québec à Montréal

*L'économie sociale au Québec dans le domaine de la santé et du bien-être : définitions et survol historique*

Le rôle joué par l'économie sociale dans la société canadienne continue d'évoluer, tout comme la compréhension qu'on en a. Cela est particulièrement vrai en ce qui concerne la santé et le bien-être, qui représentent le sujet de la recherche de **Yves Vaillancourt**. Financé dans le cadre de l'initiative conjointe du Secteur à but non lucratif du Canada, le projet de M. Vaillancourt a tenté de clarifier la définition et le rôle de l'économie sociale du Québec. Après avoir examiné la documentation et effectué des entrevues auprès de parties intéressées importantes, M. Vaillancourt a conclu qu'il n'existait pas de définition hégémonique de ce qu'est ou fait l'économie sociale. En fait, les définitions, les relations organisationnelles et les responsabilités sont vastes et diversifiées. Les conclusions de M. Vaillancourt ont eu un effet d'entraînement, car d'autres présentations et documents de travail issus de son projet continuent à favoriser la conceptualisation et le développement de ce secteur de plus en plus important du Québec et du Canada.

<sup>27</sup> *Dialogue sur le Nord*, une consultation dirigée par le CRSH à laquelle ont participé les IRSC et le CRSNG, a amené diverses parties intéressées du Nord (chercheurs, établissements postsecondaires, groupes communautaires, etc.) à discuter des besoins de recherche des secteurs social, économique, culturel, environnemental, de la santé ainsi que des sciences et des ressources. Un rapport sur *Dialogue sur le Nord* est sur le point d'être terminé.

L'**Initiative de la nouvelle économie (INÉ)**<sup>28</sup>, une initiative sur cinq ans de 100 millions de dollars lancée par le gouvernement du Canada en juin 2001, est destinée à aider les Canadiens à mieux comprendre la nature de la nouvelle économie et son impact sur les affaires, l'éducation et la société ainsi qu'à en tirer profit. En appuyant les meilleurs chercheurs et les meilleures activités de recherche du Canada dans les secteurs liés à la nouvelle économie, l'INÉ apporte une contribution cruciale au progrès des connaissances, de l'expertise et de la mobilisation des connaissances.

Au cours du dernier exercice financier, l'INÉ a mis l'accent sur la gestion et la surveillance des subventions attribuées par l'intermédiaire du programme jusqu'à maintenant ainsi que sur la tenue d'un concours concernant les subventions de sensibilisation du public de l'INÉ. Ce programme a reçu 11 demandes, 8 nouveaux projets – soit 23 chercheurs – étant financés. Un second concours lié à un financement offert dans le cadre de ce programme aura lieu à l'automne 2005.

Conformément à l'engagement qu'il a pris dans son RPP de 2004-2005, le CRSH a effectué des évaluations d'étape du premier groupe de subventions des Initiatives de recherche concertée de l'INÉ (IRC-INÉ) et des Alliances de recherche de l'INÉ (AR-INÉ) en 2004. Ces évaluations sont destinées à examiner les progrès accomplis par les équipes de recherche, la qualité générale de la recherche à cette étape et le calendrier des activités menant à l'achèvement du projet lié à la subvention afin de déterminer la poursuite du financement pour les deux dernières années.

Les évaluations ont été effectuées par des comités de pairs, qui ont signalé avoir été impressionnés par les progrès accomplis par chaque équipe de recherche. Ils ont particulièrement noté la grande qualité de la formation des étudiants rendue possible grâce à ces subventions et la valeur ajoutée apportée par les partenariats établis. Les comités n'ont recommandé aucun retrait de financement. Dans certains cas, les comités ont fait des suggestions quant à la manière dont la recherche pouvait être améliorée et ont imposé certaines conditions relativement à l'attribution d'un financement ultérieur. Dans tous les cas, ces conditions ont été respectées, et un financement a été accordé.

L'évaluation d'étape du second groupe d'IRC-INÉ et d'AR-INÉ aura lieu à l'automne et à l'hiver 2005-2006.

Le personnel de l'INÉ continue à collaborer avec la Division de la mobilisation des connaissances du CRSH pour contribuer à la mobilisation des connaissances produites par l'INÉ. Voir la section 2.3, à la page 36, pour de plus amples renseignements sur le travail effectué par la Division.

---

<sup>28</sup> Voir [http://www.crsh.ca/web/apply/program\\_index\\_f.asp](http://www.crsh.ca/web/apply/program_index_f.asp) pour de plus amples renseignements sur l'INÉ.



**Profil de recherche de l'INÉ**

**Ernie Lightman**

University of Toronto

*Social Assistance in the New Economy*

La nouvelle économie du Canada évoque l'image d'innovations technologiques dans un monde tendu et de plus en plus rapide. Les changements sociaux entraînés par cette nouvelle réalité économique sont rarement pris en considération. Reconnaissant que l'aide sociale passe de programmes bénéficiaires « passifs » à des programmes « actifs » dans les pays du monde entier, **Ernie Lightman** et son équipe ont étudié les effets de la nouvelle économie sur les bénéficiaires d'aide sociale de la société canadienne. Dans le cadre de leur programme de recherche de trois ans, Social Assistance in the New Economy (SANE), ils ont mis l'accent sur la transition entre l'aide sociale et le travail considérée selon différents points de vue. La création d'un comité longitudinal de bénéficiaires d'aide sociale à Toronto, interrogés trois fois en deux ans, et des études quantitatives sur les orientations des ex-bénéficiaires d'aide sociale ont fourni diverses sources de données permettant de documenter l'impact de la nouvelle économie du Canada sur ce groupe. La vaste recherche menée par cette équipe lui a valu une réputation de source d'expertise de recherche et de politiques auprès des responsables de l'établissement de politiques et des analystes de tous les niveaux du gouvernement, des instituts de recherche de tout le Canada et des organismes d'aide sociale travaillant directement avec la clientèle.

**2.2.1.3 Développement de la recherche stratégique**

**Ressources financières :**

Dépenses prévues	Dépenses réelles
17 457 500 \$	17 108 079 \$

**Programmes ou services principaux :**

Le développement de la recherche stratégique – qui consiste à élaborer de nouvelles façons d'effectuer de la recherche, à définir de nouveaux défis et perspectives de recherche et à encourager la création de nouvelles alliances entre les chercheurs et les utilisateurs de la recherche – est appuyé par cinq programmes et catégories de programmes du CRSH : les *Initiatives de développement de la recherche*, les *Alliances de recherche universités-communautés (ARUC)*, les *Subventions institutionnelles du CRSH*, l'*Aide aux petites universités (APU)* et les *programmes de soutien généraux*. Ensemble, ces programmes contribuent à la création de nouvelles manières d'effectuer de la recherche et augmentent la capacité de recherche (à la fois universitaire et communautaire).

Le programme des **Initiatives de développement de la recherche (IDR)**<sup>29</sup> appuie les recherches qui évaluent et suscitent les orientations changeantes de la recherche et l'évolution des disciplines des sciences humaines. Ce programme offre des possibilités de financement aux chercheurs d'universités et d'autres établissements postsecondaires, aux organismes communautaires et à but non lucratif ainsi qu'aux sociétés savantes afin qu'ils réalisent des activités telles que des échanges intellectuels, des analyses critiques, l'élaboration de nouvelles méthodes de collaboration de recherche et la mise en œuvre de nouvelles manières de produire, de structurer et de mobiliser les connaissances. En 2004-2005, ce programme a attribué des subventions à 31 projets, soit 101 chercheurs. Son taux de succès a été de 25 p. 100.

<sup>29</sup> Voir [http://www.crsh.ca/web/apply/program\\_descriptions/rdi\\_f.asp](http://www.crsh.ca/web/apply/program_descriptions/rdi_f.asp) pour de plus amples renseignements sur le programme des IDR.

Le CRSH a continué d'investir dans le programme des **Alliances de recherche universités-communautés (ARUC)**<sup>30</sup>, qui apporte un soutien aux universités et aux organismes communautaires travaillant ensemble à titre de partenaires égaux dans le but de favoriser une nouvelle compréhension des secteurs clés, d'affiner les priorités de la recherche, d'offrir des possibilités de formation à la recherche et d'augmenter la capacité de la recherche en sciences humaines de répondre aux besoins des communautés canadiennes. Le programme des ARUC fournit également d'unique possibilités de formation à la recherche à de nombreux diplômés de premier cycle et des cycles supérieurs en sciences humaines. Par exemple, un examen récent des alliances financées en 2003 a montré que plus de 750 étudiants (payés ou non) devaient jouer divers rôles liés à la recherche, ce qui représente une moyenne de 50 par alliance<sup>31</sup>.

En 2004-2005, le programme des ARUC a fourni un soutien à 15 nouveaux programmes de recherche, auxquels ont participé 333 chercheurs et plus de 180 communautés et partenaires universitaires. Ces nouvelles alliances abordent une grande variété de questions, telles que :

- l'impact des tendances mondiales de l'immigration, des affaires et du logement sur les quartiers plus âgés de Toronto et sur les gens qui y vivent;
- les défis uniques des Canadiennes vivant en milieu urbain et la manière de s'assurer qu'on les écoute et qu'on répond à leurs besoins;
- la façon d'aider les gens ayant des déficiences intellectuelles à se protéger des abus et de la violation de leurs droits humains.

Conformément à l'engagement qu'il a pris dans son RPP de 2004-2005, le CRSH a lancé un nouveau programme basé sur le modèle des ARUC qui traite de l'économie sociale (parfois appelée « développement économique communautaire »). Après que le gouvernement du Canada a eu annoncé, en 2004, un investissement de 15 millions de dollars en cinq ans dans la recherche sur l'économie sociale, le CRSH a mis sur pied un comité composé de représentants de milieux de la recherche et du développement des politiques ainsi que de divers acteurs de l'économie sociale afin d'élaborer le nouvel « Ensemble de subventions liées à l'économie sociale », lancé en janvier 2005. Les demandes relatives à ce programme seront reçues au cours de l'été 2005, et les attributions seront annoncées à l'automne 2005.

---

<sup>30</sup> Voir [http://www.crsh.ca/web/apply/program\\_descriptions/cura\\_f.asp](http://www.crsh.ca/web/apply/program_descriptions/cura_f.asp) pour de plus amples renseignements sur le programme des ARUC.

<sup>31</sup> *Programme des Alliances de recherche universités-communautés (ARUC) : analyse du sommaire du rapport de l'année repère 1. Rapport final*, Barrington Research Group, Inc., 2005.

## Profil de recherche des ARUC

### Sally Rice

University of Alberta

*The Daghida Project: Language Research and Revitalization in a First Nations Community*

Les Alliances de recherche universités-communautés (ARUC) visent l'établissement de relations permanentes entre des organismes communautaires et leurs établissements postsecondaires locaux. En finançant ces projets, le CRSH permet l'acquisition de connaissances qui ont un impact direct sur la communauté. Cela est particulièrement évident pour le Projet Daghida. Le principal objectif de cette alliance était la relance, le renouvellement et la conservation culturelle de la langue dénée. Ses résultats ont été intégrés dans l'enseignement à plusieurs niveaux, ce qui comprend un nouveau diplôme en études autochtones et en éducation élémentaire, un nouveau programme de formation des enseignants autochtones hors campus et la création du Canadian Indigenous Languages and Literacy Development Institute (CILLDI), une école d'été de formation des enseignants en langues autochtones et en langues secondes de l'University of Alberta. De plus, **Sally Rice** et le reste de l'équipe des ARUC ont surveillé l'inauguration d'un projet interdisciplinaire (linguistique, archéologie/anthropologie et informatique) en ligne visant la création d'un lexique comparatif pan-athapascan. Il sera bientôt possible d'entrer des données et de les mettre en forme dans cette base de données pour les locuteurs et les linguistes autochtones intéressés par les relations existant entre les quelque trois douzaines de langues secondaires composant cette grande famille linguistique de l'Amérique du Nord.

## 2.3 Mobilisation des connaissances : transfert, diffusion et utilisation des connaissances en sciences humaines

### Résultats attendus :

Le CRSH s'attend à ce que les résultats de la recherche en sciences humaines soient diffusés et partagés auprès de divers auditoires : chez les chercheurs eux-mêmes pour l'avancement des connaissances, entre les chercheurs et les utilisateurs de la recherche (responsables de l'élaboration de politiques, décideurs, professionnels et praticiens de divers secteurs) et au sein du public. Les activités de programme financées dans le cadre de ce résultat stratégique améliorent les relations entre ces différents groupes pour veiller à ce que la recherche produite soit utilisée à bon escient par les secteurs universitaire, public, privé et à but non lucratif au profit de tous les Canadiens. Les investissements consacrés à ce secteur améliorent également la conscience, la compréhension et l'appréciation qu'ont les Canadiens des sciences humaines et des contributions qu'elles apportent à notre société.

### 2.3.1 Activités de programme

#### 2.3.1.1 Communication et interaction en recherche

##### Ressources financières :

Dépenses prévues <sup>32</sup>	Dépenses réelles <sup>33</sup>
15 835 210 \$	18 915 938 \$

##### Programmes ou services principaux :

Les programmes de diffusion de la recherche et d'interaction entre chercheurs, utilisateurs de la recherche et étudiants représentent la principale activité du CRSH liée à ce résultat stratégique. Les programmes de ce domaine sont notamment : *Aide aux ateliers et aux colloques de recherche au Canada*, *Aide aux revues de recherche et de transfert*, *Subventions pour la conception de réseaux stratégiques de recherche*, *Aide à l'édition savante*, *Subventions de voyage aux sociétés savantes* et *Réseaux de centres d'excellence*. La Division de la mobilisation des connaissances du CRSH est également tenue de promouvoir le développement de la capacité

<sup>32</sup> Les subventions d'Aide aux revues de recherche et de transfert devaient être attribuées en mars 2005. Dans le cadre de sa planification des dépenses de 2004-2005, le Conseil a dû reporter les paiements liés à ce programme au 1<sup>er</sup> avril 2005 en prévision d'un manque de fonds. Toutefois, étant donné la situation financière qui était la sienne en mars 2005, le Conseil était en fait capable de respecter son calendrier de paiements habituel pour ce programme et de payer en mars 2005 – d'où la différence existant entre les dépenses prévues et réelles.

<sup>33</sup> Les programmes gérés par le CRSH dans le cadre du résultat stratégique lié à la mobilisation des connaissances ont totalisé 7 615 938 \$ ou 40 p. 100 des dépenses prévues. Le programme des RCE, avec 11 300 000 \$, complète les activités liées à ce résultat.

de mobilisation des connaissances et de nouvelles façons d'aider la société à tirer le meilleur parti de la recherche en sciences humaines subventionnée par l'État.

Les chercheurs financés par le CRSH pour mener des projets et des programmes de recherche liés à d'autres résultats stratégiques contribuent eux aussi indirectement à l'atteinte de ce résultat en utilisant leurs fonds pour partager leurs propres résultats de recherche par divers moyens de diffusion et diverses interactions. Le CRSH encourage de façon particulière les interactions entre les chercheurs et les organismes communautaires dans le contexte de son programme des ARUCs.

En 2004-2005, le CRSH a réexaminé son ancien programme d'Aide aux conférences de recherche spéciales et aux congrès internationaux en raison d'une étude d'évaluation menée au cours de l'exercice financier précédent. Il a restructuré le programme pour aborder les besoins de rassemblements de différentes tailles, allant d'ateliers et de petites rencontres à des congrès internationaux. L'évaluation a démontré que les ateliers sont importants pour la communauté des chercheurs des sciences humaines, le CRSH a donc réorganisé ce volet et renommé le programme d'**Aide aux ateliers et aux colloques de recherche au Canada**<sup>34</sup>.

En 2004-2005, le CRSH a tenu deux concours dans le cadre du programme révisé, appuyant un total de 132 nouveaux ateliers et colloques de niveaux national et international. En tout, le CRSH a investi 1 760 863 \$ pour amener des chercheurs et d'autres groupes intéressés à aborder ensemble un vaste éventail de sujets.

#### Exemples de colloques et d'ateliers financés ayant eu lieu en 2004-2005

- *The Midwifery Way: A National Forum Reflecting on the State of Midwifery Regulation in Canada*, Halifax, juillet 2004
- *The Prairies Lost and Found: A Multidisciplinary Conference*, Winnipeg, 23-25 septembre 2004
- *Interdisciplinary Workshop on Physical Culture, Power, and the Body*, Vancouver, 14-16 octobre 2004
- *Usages et pratiques de la généalogie dans les sciences humaines, sociales et biologiques*, Montréal, 7-8 octobre 2004
- *Le développement social et l'économie sociale à l'heure de la reconfiguration de l'État : enjeux et perspectives pour les acteurs sociaux*, Chicoutimi, 28-29 octobre 2004
- *Canadian English in the Global Context*, Toronto, 28-30 janvier 2005
- *Climate Change Adaptation and Canadian Agriculture: Managing Risk and Building Capacity*, Edmonton, 17-18 février 2005

En 2004-2005, 169 revues ont présenté une demande de subvention de trois ans par l'intermédiaire du programme d'**Aide aux revues de recherche et de transfert**<sup>35</sup> du CRSH. Le programme a appuyé 156 revues, cinq ayant vu leur subvention prendre fin en raison de recommandations présentées par des comités d'évaluation par les pairs. En tout, le programme a consacré 2 714 982 \$ en 2004-2005 pour appuyer des revues financées au cours de

<sup>34</sup> Voir [http://www.crsh.ca/web/apply/program\\_descriptions/conferences\\_f.asp](http://www.crsh.ca/web/apply/program_descriptions/conferences_f.asp) pour de plus amples renseignements sur le programme d'Aide aux ateliers et aux colloques de recherche au Canada.

<sup>35</sup> Voir [http://www.crsh.ca/web/apply/program\\_descriptions/journals\\_f.asp](http://www.crsh.ca/web/apply/program_descriptions/journals_f.asp) pour de plus amples renseignements sur le programme d'Aide aux revues de recherche et de transfert.

la période de financement de trois ans précédente. Le nouveau groupe de revues financées atteint plus de 100 000 abonnés canadiens et étrangers<sup>36</sup>.

En 2004-2005, le CRSH a également continué à créer des programmes de partenariat et des alliances de recherche afin d'améliorer la mobilisation des connaissances. Cela a été rendu possible grâce au soutien du programme des **Alliances de recherche universités-communautés** – mentionné ci-dessus dans la section 2.2.1.3 –, qui contribue beaucoup à la mobilisation des connaissances par d'étroites collaborations entre les chercheurs universitaires et les praticiens communautaires, veillant ainsi à ce que ces connaissances soient partagées tout le long du processus de recherche.

### Exemple de mobilisation des connaissances du programme des ARUC

**Enhancing the Participation of Children with Special Needs** : King et autres, Thames Valley Children's Centre. Parmi les mécanismes de mobilisation des connaissances de cette ARUC, on retrouve les suivants : des outils destinés aux parents et aux soutiens de famille; un site Web ayant reçu 39 800 visites en provenance de 32 pays en 18 mois; 3 bulletins d'information, dont 5 800 exemplaires ont été distribués; 8 résumés de recherche faciles à lire, dont 11 000 exemplaires ont été distribués à 391 personnes de 183 organisations.

Le **Rapport sur le rendement des ARUC**<sup>37</sup>, terminé en 2003-2004, souligne d'importants résultats – et d'importantes leçons qu'on a tirées – des efforts de mobilisation des connaissances des projets financés dans le cadre de la phase expérimentale de ce programme (1999-2000). Selon ce rapport, les ARUC ont créé une grande variété de mécanismes, d'outils et de manières de mobiliser les connaissances. Leurs résultats comportaient l'élaboration et l'utilisation de nouveaux outils au sein d'administrations municipales, l'amélioration de programmes de formation professionnelle existants et la mise en œuvre de nouveaux programmes.

Ce rapport souligne également deux importantes leçons tirées de l'expérience des ARUC :

- le potentiel de mobilisation des connaissances a été plus important pour les pratiques et les politiques locales ou en aval que pour les secteurs de politiques de macro-niveau en amont;
- une collaboration plus étroite permet une meilleure mobilisation des connaissances.

L'une des priorités qui a rapidement fait son apparition au cours du processus de consultation du CRSH sur la transformation concernait le besoin du CRSH de trouver de nouvelles façons de partager les connaissances parmi les chercheurs en sciences humaines et les utilisateurs de la recherche. Afin d'étudier des manières d'atteindre cet objectif, le CRSH a créé le programme des **Subventions pour la conception de réseaux stratégiques de recherche**<sup>38</sup>, conçu pour appuyer des équipes de chercheurs intéressés par la préparation et la présentation de documents de conception proposant des idées liées à des réseaux stratégiques de recherche. Ces réseaux sont censés agir comme des réseaux de recherche nationaux, chacun mettant l'accent sur un thème, un sujet ou un domaine en particulier. Ils permettent aux chercheurs d'interagir régulièrement entre eux, avec les utilisateurs de la recherche et d'autres parties intéressées ainsi qu'avec le public. Le programme a attribué des subventions à 31 équipes de recherche à l'automne 2004. Les Réseaux stratégiques de recherche comportent neuf thèmes : innovation et

---

<sup>36</sup> Selon les chiffres de 2002 fournis par les revues dans leurs demandes.

<sup>37</sup> Voir [http://www.crsh.ca/web/about/publications/cura\\_f.pdf](http://www.crsh.ca/web/about/publications/cura_f.pdf) pour consulter le Rapport sur le rendement des ARUC.

<sup>38</sup> Voir [http://www.crsh.ca/web/apply/program\\_descriptions/cluster\\_f.asp](http://www.crsh.ca/web/apply/program_descriptions/cluster_f.asp) pour de plus amples renseignements sur le programme des Subventions pour la conception de réseaux stratégiques de recherche.

affaires; régions, villes et communautés; gouvernance et infrastructure d'intérêt public; multiculturalisme et citoyenneté; environnement et ressources; éducation et apprentissage; développement humain et aide sociale; les bornes des connaissances humaines; le Canada et le monde.

#### **Subventions de conception de réseaux stratégiques de recherche**

##### **The History Education Network**

Ruth Sandwell  
University of Toronto

Avec 45 parties intéressées, le réseau de recherche d'Histoire et Éducation en Réseau étudiera l'enseignement de l'histoire et en fera la promotion au Canada. Le Réseau aborde la préoccupation des Canadiens concernant le manque de documentation historique. En collaboration avec des partenaires de tous les niveaux de l'enseignement ainsi que des secteurs public et privé, des chercheurs et des enseignants produiront et diffuseront des connaissances afin de combler le fossé existant entre les historiens et les professeurs d'histoire, et ce, dans le but de pallier le manque d'enseignement et de connaissances en histoire dans nos écoles et nos communautés.

##### **Population Change and Public Policy**

Roderic Beaujot  
University of Western Ontario

Ce réseau propose d'étudier le défi issu des changements démographiques des sociétés industrielles avancées. Les chercheurs faisant partie du réseau mettront l'accent sur l'évolution démographique canadienne ainsi que les incidences des changements de la population sur l'économie et les politiques sociales. Le réseau de recherche Population Change and Public Policy mettra l'accent sur l'évolution de la taille, de la distribution, de la composition, de la fécondité, du taux de mortalité et de la migration de la population – sujet rarement abordé par les chercheurs – afin de produire une recherche utile pour tous les niveaux de gouvernement.

#### **Autres activités liées à la mobilisation des connaissances et aux interactions connexes :**

Bien qu'elles ne soient pas directement liées à un programme en particulier, les activités ci-dessous contribuent également à la mobilisation des connaissances et aux interactions connexes.

##### **A) Projet du savoir**

Le CRSH a invité les 31 équipes de recherche financées dans le cadre du programme des Subventions pour la conception de réseaux stratégiques de recherche – mentionné ci-dessus – ainsi que d'autres chercheurs d'importants programmes de collaboration à participer à un forum national à Ottawa afin de discuter des modèles de réseau les plus prometteurs. Le forum, intitulé **Destination savoir : développer la recherche de pointe au Canada**, a eu lieu à Ottawa en février 2005. Il a réuni plus de 150 chercheurs canadiens de haut calibre des sciences humaines et plus de 600 parties intéressées dans le cadre d'un « salon professionnel » très réussi. Ce salon comportait 84 expositions individuelles ainsi que des discussions entre comités sur des sujets choisis touchant les limites de diverses disciplines et méthodologies en sciences sociales et humaines. Les résultats des discussions de ce forum et ceux du programme des Subventions pour la conception de réseaux stratégiques de recherche sont brièvement présentés dans le rapport « Tisser des liens étroits : Cadres des réseaux stratégiques de recherche : Rapport sur le

processus de subventions de conception de réseaux »<sup>39</sup>. Ce rapport propose des modèles de réseau et détermine des approches clés et des étapes d'élaboration de réseaux. Selon le forum et ce rapport, le CRSH considère la possibilité de lancer, dans le cadre de son nouveau plan stratégique, un programme révisé qui offrirait un soutien constant à la création et au développement de réseaux.

### **B) Réseau de connaissances Web de l'INÉ**

Conformément à l'engagement qu'il a pris dans son RPP de 2004-2005, le CRSH continue à participer activement à la mobilisation des connaissances produites grâce au programme de l'INÉ. Au cours de l'année, la Division de la mobilisation des connaissances du CRSH a tenu des consultations non officielles sur le fonctionnement du réseau de connaissances Web créé l'année précédente pour contribuer à la connexion et à la promotion du partage des connaissances au sein des 26 équipes de recherche de grande envergure financées dans le cadre de l'INÉ. Selon la rétroaction fournie par la majorité des équipes, la Division a élaboré un plan pour la prochaine étape du développement de réseaux, qui comprend l'amélioration de fonctions de navigation, l'établissement de plus de liens entre les équipes de recherche et les chercheurs individuels ainsi que la rationalisation du système.

---

<sup>39</sup> Voir [http://www.crsh.ca/web/apply/background/clusters\\_report\\_f.pdf](http://www.crsh.ca/web/apply/background/clusters_report_f.pdf) pour consulter le rapport.



## 2.4 Appui aux établissements : un milieu de recherche canadien solide

Depuis 1997, le gouvernement du Canada a beaucoup investi dans la recherche universitaire par l'intermédiaire des trois organismes subventionnaires fédéraux. Bien que la communauté des chercheurs se soit réjouie de ces investissements, cela a soulevé des préoccupations au sujet des coûts *indirects* de plus en plus élevés du soutien de la recherche financée par l'État.

En réponse à ces préoccupations, le gouvernement du Canada a annoncé, dans le Budget de 2003, un financement annuel de 225 millions de dollars destiné à un nouveau programme permanent devant aider à assumer les coûts indirects de la recherche universitaire financée par l'État.

Le Budget de 2004 a augmenté le budget annuel de ce programme de 20 millions de dollars pour le faire passer à 245 millions de dollars par année à partir de 2004-2005.

L'expression « coûts indirects » concerne les frais administratifs centraux et départementaux que les établissements assument pour appuyer la recherche, mais qui ne sont pas propres à des projets de recherche en particulier. Cinq catégories de coûts indirects sont admissibles à un soutien, notamment les coûts liés aux installations et aux ressources de recherche, les coûts liés à la gestion de services appuyant des activités de recherche, les coûts liés au respect des exigences réglementaires et d'accréditation ainsi que les coûts de gestion de la propriété intellectuelle liée aux activités de recherche.

### Résultats attendus :

Le Programme des coûts indirects aide les universités et les collèges ainsi que les instituts de recherche et les hôpitaux qui leur sont affiliés à offrir un milieu de recherche solide et concurrentiel qui leur permettra de tirer le meilleur profit de tout l'investissement fédéral consacré à la recherche universitaire. Le Programme contribue également à l'augmentation de la capacité de recherche des plus petits établissements postsecondaires du Canada, qui ne bénéficient pas des économies d'échelle réalisées par les plus grands établissements.

Le Programme des coûts indirects fait partie d'une stratégie nationale visant à faire du Canada un chef de file de la recherche et du développement. Tout comme d'autres financements de l'État destinés à la recherche universitaire, il contribue :

- (à court terme) à la prestation d'installations et de ressources de recherche, au soutien de la gestion de la recherche, au respect des exigences réglementaires et d'accréditation ainsi qu'à la commercialisation et au transfert des connaissances;
- (à moyen terme) à l'attrait du milieu de la recherche canadien, à son respect des exigences réglementaires, au transfert des connaissances et à la commercialisation de résultats de recherche.

En bout de ligne, le CRSH s'attend à ce que le Programme favorise un environnement universitaire enrichi qui mènera à une économie plus solide et à une meilleure qualité de vie pour les Canadiens.

**Ressources financières :**

Dépenses prévues	Dépenses réelles
244 522 000 \$	244 518 000 \$

**Rapport sur les résultats :**

Le Programme des coûts indirects est géré<sup>40</sup> d'une manière adaptée aux risques, à l'imputabilité et à une utilisation efficace des fonds. Le Programme a mis en œuvre divers outils de surveillance du rendement et d'évaluation des résultats. Par exemple, les établissements doivent soumettre un formulaire de demande décrivant brièvement la manière dont sera dépensée une subvention ainsi qu'un rapport annuel sur les résultats, qui décrit la manière dont une subvention a réellement été dépensée et les résultats obtenus grâce à cet investissement.

De plus, dans sa présentation au Conseil du Trésor, le Programme s'est engagé à réaliser les activités suivantes :

- une évaluation de troisième année qui examinera la conception et le fonctionnement du Programme, déterminera tout ajustement possible et indiquera d'une part si le Programme fait des progrès quant à l'atteinte de ses objectifs et d'autre part la mesure dans laquelle il a produit des résultats immédiats. L'évaluation sera terminée d'ici novembre 2005;
- une évaluation sommative visant à déterminer si le Programme a atteint ses objectifs.

Étant donné le peu de temps écoulé (deux ans) depuis la création du Programme, les rapports concernant ses résultats mettent l'accent sur les **résultats à court terme**.

Le tableau ci-dessous résume les investissements prévus et réels de 2003-2004 ainsi que les investissements prévus de 2004-2005 par domaine prioritaire. Il faut noter qu'il existe un décalage entre la présentation des rapports de résultats et la rédaction du RMR. Par conséquent, les résultats présentés ci-dessous sont fondés sur des données tirées des rapports de résultats de 2003-2004 soumis par les établissements.

***Total des investissements***

Au cours des premières années du Programme, le CRSH s'attendait à ce que les établissements bénéficiaires investissent une importante part de leurs subventions liées aux coûts indirects dans des besoins particulièrement urgents, tels que l'entretien différé et les ressources documentaires. En fait, c'est ce qui s'est produit jusqu'à maintenant – comme le montre le tableau ci-dessous – quant aux installations, à la gestion et aux pratiques comptables pour la plus grande partie des fonds.

---

<sup>40</sup> Le CRSH gère le Programme des coûts indirects par l'intermédiaire du Secrétariat du Programme des chaires de recherche du Canada. Le Programme a été intégré dans l'AAP du CRSH sous un résultat stratégique particulier.

**Tableau 3 : Investissements prévus et réels par domaine de priorité**

Domaine de priorité	2003-2004 Prévus (formulaire de demande)	2003-2004 Réels (rapports sur les résultats)	2004-2005 Prévus (formulaire de demande)
Installations	96 352 175 43 %	87 441 719 39 %	99 519 984 41 %
Ressources	45 008 883 20 %	49 493 437 22 %	46 808 127 19 %
Gestion et administration	60 654 897 27 %	63 360 301 28 %	72 219 026 30 %
Exigences réglementaires et accréditation	10 132 848 5 %	10 556 811 5 %	11 299 493 5 %
Priorité intellectuelle	12 071 948 5 %	12 402 884 6 %	12 962 045 5 %
Total	224 220 751 \$	223 255 152 \$	242 808 675 \$

### *Prestation d'installations de recherche*

Cette catégorie représente la plus grande partie des fonds du Programme des coûts indirects – un résultat attendu dans les premières années du Programme étant donné que la priorité de beaucoup d'établissements concerne l'entretien et des améliorations qui ont été retardées par le passé en raison d'un manque de financement.

Selon les rapports de résultats de 2003-2004, les investissements des établissements ont principalement touché la rénovation de locaux de recherche (p. ex. amélioration des locaux de laboratoire et des installations de soin des animaux), le soutien technique fourni aux laboratoires et les coûts liés aux services. Ces investissements ont entraîné une plus grande disponibilité des locaux du système de recherche, ont touché les recommandations du Conseil canadien de protection des animaux (CCPA) relatives aux installations de soin des animaux et ont permis à davantage d'établissements de respecter les normes du CCPA.

### *Prestation de ressources de recherche*

Une importante part des fonds du Programme a été investie dans cette catégorie. Dans les rapports sur les résultats de 2003-2004, les établissements ont indiqué que les investissements les plus courants concernaient le soutien offert aux bibliothèques de recherche et l'amélioration de l'infrastructure technologique. De nombreux établissements ont indiqué que le Programme leur avait permis de répondre à des besoins critiques de ressources documentaires, besoins qui ont régulièrement augmenté en raison d'un manque de financement survenu par le passé. Le Programme a aidé ces établissements à faire face à la demande croissante des chercheurs pour les ressources électroniques et au prix en hausse des périodiques électroniques et des inscriptions à des bases de données.

*Gestion et administration des efforts de recherche*

La gestion et l'administration représentent la deuxième plus importante catégorie de dépenses. Dans les rapports de résultats de 2003-2004, les établissements ont indiqué avoir investi des fonds de subvention dans tous les domaines admissibles. L'aide salariale destinée au personnel d'administration de la recherche a été l'investissement le plus couramment signalé par les établissements. L'embauche de préposés aux subventions, surtout signalée par les grandes universités, a également représenté un important investissement. Les établissements ont indiqué que le recours à des facilitateurs d'attribution avait entraîné divers avantages pour l'effort de recherche, notamment une augmentation du nombre de demandes.

*Respect des exigences réglementaires et d'accréditation*

Seule une faible partie (5 p. 100) des fonds du Programme a été investie dans cette catégorie. Dans les rapports sur les résultats de 2003-2004, les établissements ont indiqué que leurs conseils de réglementation fonctionnent habituellement sur une base volontaire, ce qui permet de limiter les frais administratifs des Comités d'éthique de la recherche. Les établissements ont signalé que la formation des personnes participant à la recherche sur les animaux représentait le principal investissement de la subvention du Programme des coûts indirects (une exigence du CCPA).

*Transfert de connaissances (diffusion publique, commercialisation et gestion de la propriété intellectuelle)*

À peine 5 p. 100 des fonds du Programme des coûts indirects ont été investis dans cette catégorie. Comme cela est mentionné ci-dessus, on s'attend à ce que les établissements mettent l'accent sur les besoins les plus urgents au cours des premières années du Programme, ce qui peut expliquer le peu de fonds attribués à cette catégorie. Les établissements ont indiqué avoir utilisé des fonds du Programme surtout pour créer, développer ou maintenir un bureau de transfert de technologie. Des fonds ont également été consacrés à des demandes de brevet, à l'attribution de permis et à la création d'entreprises dérivées.

## SECTION III : RENSEIGNEMENTS SUPPLÉMENTAIRES

### 3.1 Renseignements organisationnels

#### 3.1.1 Structure de gouvernance

Le CRSH obtient son financement par l'intermédiaire d'un crédit parlementaire annuel et rend compte de ses activités au Parlement par l'entremise du ministre de l'Industrie (**graphique 1**). En vertu de son mandat, le CRSH fonctionne comme un organisme et rend compte au Parlement chaque année de la manière dont il dépense son budget. Toutefois, il a pleins pouvoirs pour l'établissement de ses priorités, de ses politiques et de ses programmes et la prestation de financement au moyen d'un rigoureux processus d'évaluation par les pairs.

#### 3.1.2 Conseil de direction et imputabilité pour les activités de programme

En tant que chef de direction du CRSH, le président est responsable de gérer toutes les activités courantes, d'administrer les fonds publics et de réaliser le mandat du Conseil. Trois vice-présidents et un directeur général, qui relèvent du président, sont responsables des programmes, des affaires du Conseil, des produits et de la mobilisation des connaissances ainsi que des services administratifs.

L'organisation est gérée par un **conseil de 22 membres**<sup>41</sup> (**graphique 2**) dirigé par le président, ces membres étant nommés par le gouverneur en conseil pour représenter les intérêts des secteurs universitaire, public et privé dans toutes les régions du Canada. Les membres du Conseil du CRSH se réunissent trois fois par année, déterminent les priorités, les initiatives et les affectations budgétaires relatives aux programmes et aux politiques et en surveillent la mise en œuvre.

Le CRSH a le mandat de gérer le Programme des chaires de recherche du Canada et le Programme des coûts indirects au nom des deux autres conseils de recherche (CRSNG et IRSC), de la FCI et d'Industrie Canada. La gestion de ces programmes relève d'un Comité directeur inter-conseils composé des présidents des trois conseils de recherche fédéraux (CRSH, CRSNG et IRSC), du président de la FCI et du sous-ministre d'Industrie Canada. Le président du CRSH préside le Comité directeur, et le CRSH abrite le Secrétariat du Programme des chaires de recherche du Canada.

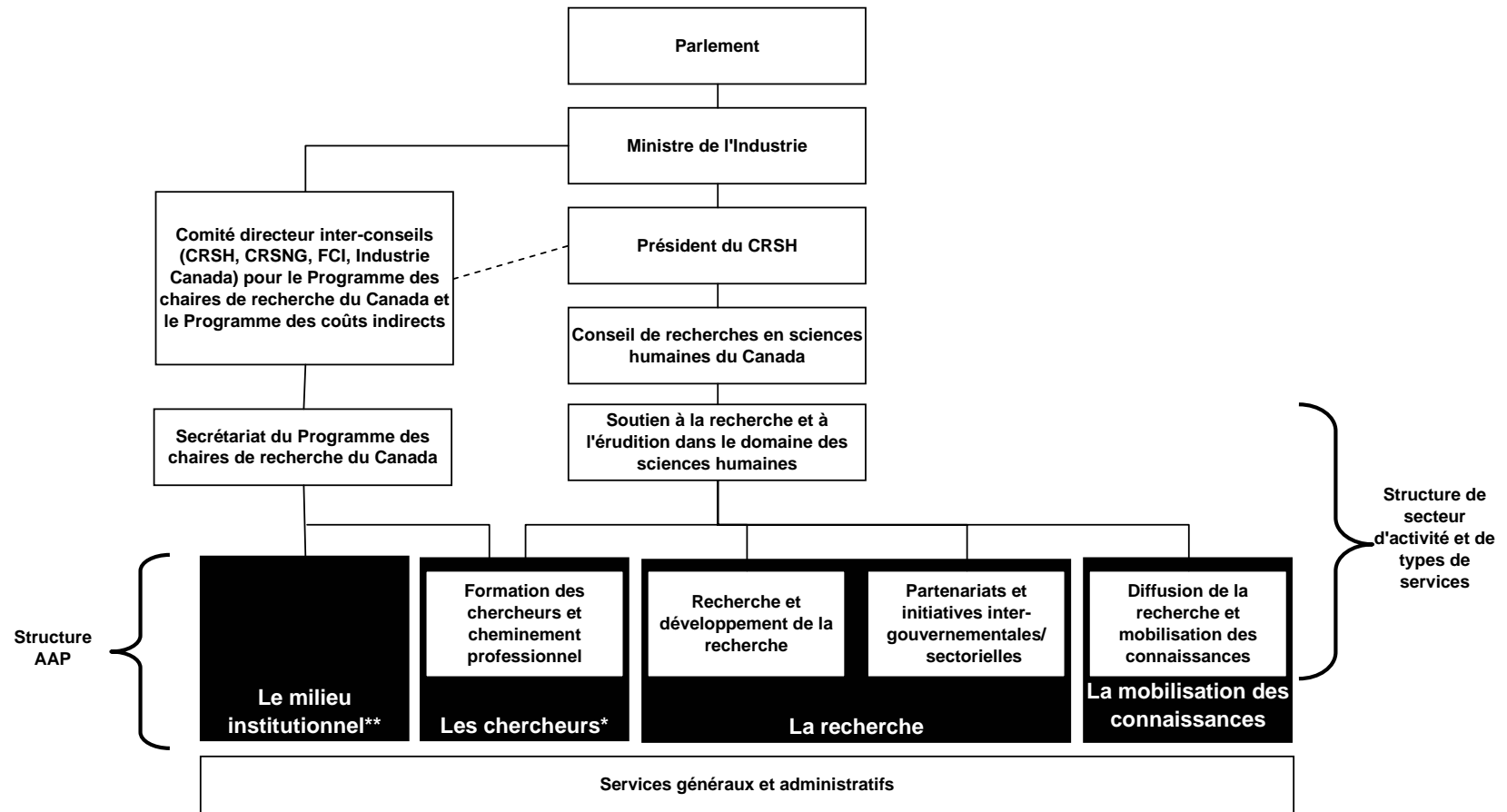
Six **comités permanents**<sup>42</sup> permanents (**graphique 2**) aident le CRSH à planifier son orientation et s'assurent que ses programmes de subvention et de bourses respectent les exigences de la communauté des chercheurs et répondent aux besoins des Canadiens.

---

<sup>41</sup> Voir [http://www.crsh.ca/web/about/committees/council\\_f.asp](http://www.crsh.ca/web/about/committees/council_f.asp) pour de plus amples renseignements sur le Conseil du CRSH.

<sup>42</sup> Voir [http://www.crsh.ca/web/about/governance\\_f.asp#Council](http://www.crsh.ca/web/about/governance_f.asp#Council) pour de plus amples renseignements sur les comités permanents du CRSH.

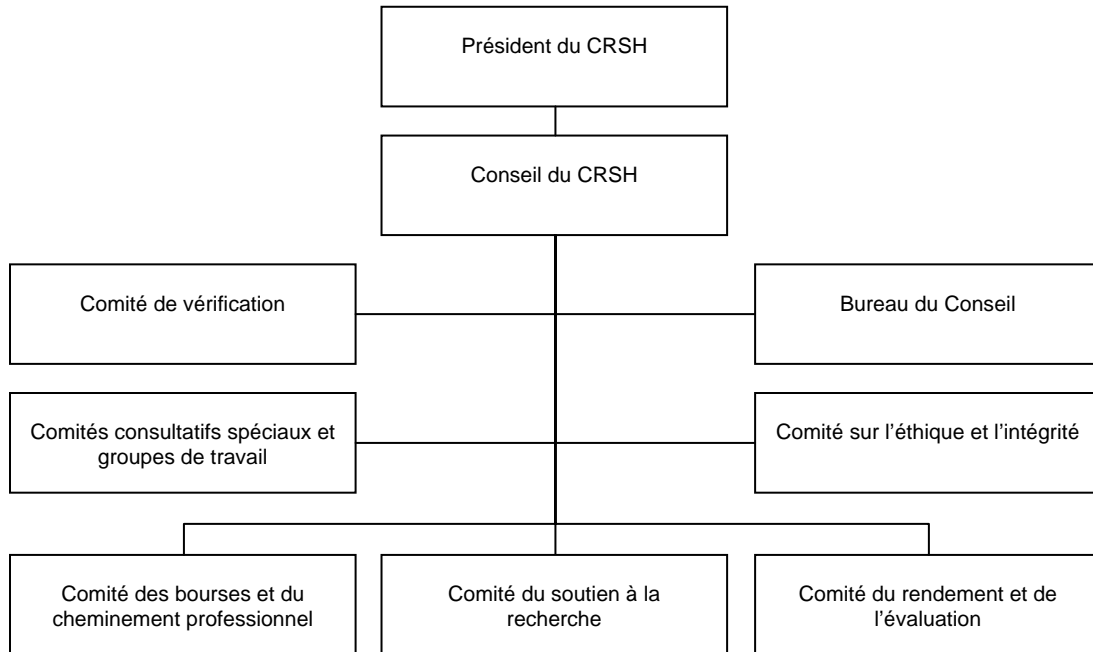
Graphique 1 : Responsabilités, mandat et fonctions du CRSH



\*Comprend le Programme des chaires de recherche du Canada. Les RMR précédents y font référence dans la section « Recherche et développement de la recherche ».

\*\*Comprend le Programme des coûts indirects. Les RMR précédents y font référence dans la section « Recherche et développement de la recherche ».

**Graphique 2 : Gouvernance et structure des comités du CRSH**



- Le *Bureau du Conseil* a le pouvoir d’agir au nom du Conseil du CRSH en ce qui concerne les politiques, les procédures, les ressources humaines et les questions administratives.
- Le *Comité de vérification* évalue et approuve le plan de vérification du CRSH ainsi que la portée, les résultats et les recommandations de vérifications particulières. De plus, il évalue et approuve les états financiers.
- Le *Comité du rendement et de l’évaluation* aide le Conseil à élaborer et à mettre en œuvre une stratégie de mesure du rendement, de gestion et d’établissement de rapports. Il examine les plans d’évaluation et diverses évaluations de politiques, de programmes et de projets ainsi que les recommandations qui découlent de ces évaluations.
- Le *Comité du soutien à la recherche* offre des conseils sur les priorités, la gestion, la conception, la création et la mise en œuvre de programmes et surveille les processus d’évaluation par les pairs et les résultats de concours liés à des programmes de recherche, à des programmes stratégiques et à des programmes de diffusion.
- Le *Comité des bourses et du cheminement professionnel* offre des avis au Conseil et oriente le personnel du CRSH sur des questions concernant la formation à la recherche.
- Le *Comité sur l’éthique et l’intégrité* offre au Conseil des avis stratégiques et administratifs concernant des questions d’éthique et d’intégrité de la recherche.

Enfin, lorsque cela est nécessaire et approprié, le CRSH crée également des comités consultatifs et des groupes de travail spéciaux sur des questions particulières faisant partie de son mandat.

En plus de ces comités administratifs, des **comités de sélection**<sup>43</sup> composés de chercheurs universitaires et, au besoin, d'experts du milieu non universitaire sélectionnent les demandes soumises pour les programmes du CRSH conformément aux principes d'une évaluation par les pairs rigoureuse basée sur l'excellence. Ce processus de sélection indépendant et très concurrentiel, auquel participent chaque année plus de 400 membres bénévoles de comités de sélection et 4 800 évaluateurs externes, veille à ce que le CRSH ne finance que les meilleures recherches et les meilleurs candidats.

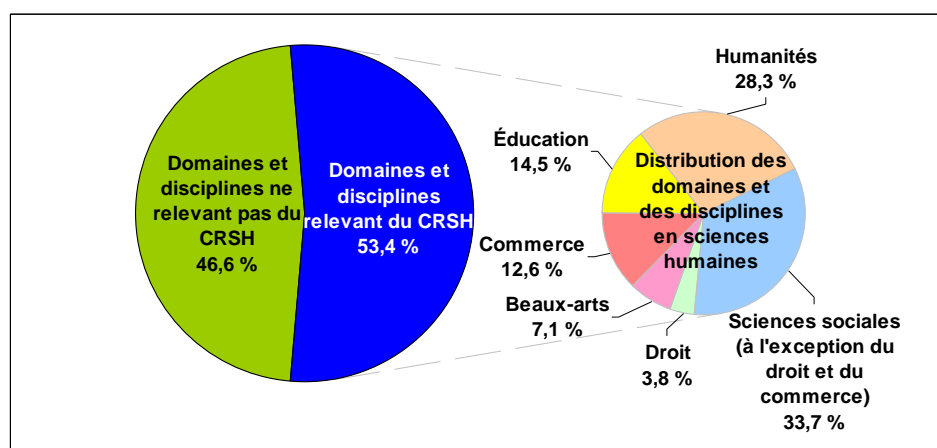
Au cours du dernier exercice financier, le CRSH n'a apporté aucun changement à la structure de son Conseil de direction ou à sa structure administrative.

### 3.1.3 Clients

La principale clientèle du CRSH compte environ 19 000 professeurs à temps plein et 40 000 étudiants des cycles supérieurs de plus de 90 universités de partout au Canada qui enseignent, étudient et font de la recherche en sciences humaines. Ensemble, ils représentent approximativement 54 p. 100 des professeurs à temps plein et environ 58 p. 100 des étudiants des cycles supérieurs à temps plein des universités canadiennes. Les **graphiques 1 et 2** présentent une analyse de la proportion de professeurs et d'étudiants en sciences humaines par discipline.

Parmi les clients du CRSH, on retrouve également des chercheurs de quelque 200 collèges communautaires de partout au pays. Les organismes à but non lucratif dont le mandat consiste à mener des recherches et dont le personnel comprend des chercheurs qualifiés sont également admissibles à certains programmes du CRSH. Cela représente une nouvelle part, de plus en plus importante, de la clientèle du CRSH, qui est attirée par les diverses initiatives de programme du CRSH et rend service grâce à elles.

**Graphique 1 : Répartition des professeurs à temps plein dans les universités canadiennes (n=36 053)**

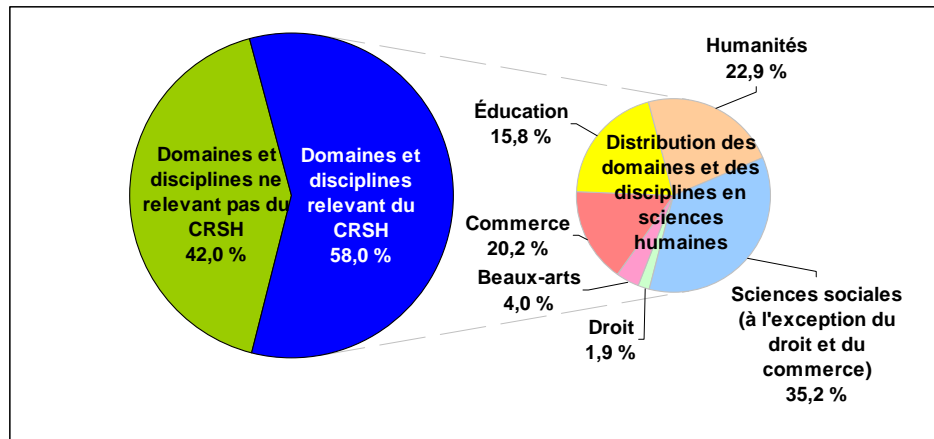


Source : Statistique Canada – Données sur les professeurs, 2002-2003

<sup>43</sup> Voir [http://www.crsh.ca/web/about/governance\\_f.asp#selection](http://www.crsh.ca/web/about/governance_f.asp#selection) pour de plus amples renseignements sur les comités de sélection du CRSH.



**Graphique 2 : Répartition des étudiants à temps plein dans les universités canadiennes (n=68 628)**



Source : Statistique Canada – Données sur les étudiants des cycles supérieurs, 1999-2000

## 3.2 Rapport sur les dépenses de ressources

### 3.2.1 Résumé de rendement financier

Le CRSH élabore et gère un ensemble diversifié de programmes. Le complément de programmes continue à s'adapter aux attentes et aux besoins changeants de la clientèle du CRSH et de la société canadienne en général. Le CRSH gère également des programmes au nom des trois organismes subventionnaires fédéraux (CRSH, CRSNG et IRSC), le Programme des chaires de recherche du Canada, le Programme des coûts indirects ainsi que des initiatives fédérales ciblées, telles que l'Initiative de la nouvelle économie et le Programme de bourses d'études supérieures du Canada. Plus de 70 p. 100 du budget global des subventions et des bourses, qui totalise 529 millions de dollars, est destiné à de tels programmes désignés.

Afin de gérer cet important complément de programmes, le CRSH a investi 20,2 millions de dollars dans ses dépenses de fonctionnement en 2004-2005. Cela représente 3,9 p. 100 de toutes les dépenses du CRSH pour cette période.

Des renseignements financiers détaillés sur le CRSH sont présentés dans les tableaux ci-dessous. Il faut noter que les tableaux financiers sont présentés conformément à la structure du secteur d'activité du CRSH. Les tableaux financiers du RMR de 2005-2006 du CRSH respecteront la structure de la nouvelle AAP.

Veillez noter que les états financiers du CRSH sont présentés dans le [Rapport annuel du CRSH](#)<sup>44</sup>.

<sup>44</sup> Voir [http://www.sshrc.ca/web/about/publications/publications\\_f.asp](http://www.sshrc.ca/web/about/publications/publications_f.asp) pour le Rapport annuel du CRSH de 2004-2005.

### 3.2.2 Tableaux financiers

**Tableau 4 : Comparaison des dépenses prévues avec les dépenses réelles (y compris les équivalents à temps plein)**

(En millions de dollars)	2002-2003 Dépenses réelles	2003-2004 Dépenses réelles	2004-2005			
			Budget principal	Dépenses prévues	Total des autorisations	Dépenses réelles
<b>Soutenir la recherche et l'érudition dans le domaine des sciences humaines</b>						
Conseil de recherches en sciences humaines	186,2	457,1	506,4	538,3	526,9	519,4
<b>Total</b>	<b>186,2</b>	<b>457,1</b>	<b>506,4</b>	<b>538,3</b>	<b>526,9</b>	<b>519,4</b>
<b>Total</b>	<b>186,2</b>	<b>457,1</b>	<b>506,4</b>	<b>538,3</b>	<b>526,9</b>	<b>519,4</b>
Moins :						
Revenus non disponibles <sup>1</sup>	(0,6)	(0,7)	(0,4)	(0,4)	(0,4)	(1,0)
Plus :						
Coût des services reçus à titre gracieux <sup>1</sup>	0,2	2,6	2,7	2,7	2,7	3,0
<b>Coût net pour l'organisme</b>	<b>187,6</b>	<b>459,0</b>	<b>508,7</b>	<b>540,6</b>	<b>529,2</b>	<b>521,3</b>
<b>Équivalents à temps plein</b>	<b>161</b>	<b>172</b>	<b>172</b>	<b>172</b>	<b>172</b>	<b>177</b>

<sup>1</sup> Pour les besoins de présentation, les chiffres concernant le *Budget principal* et le *Total des autorisations* pour les revenus non disponibles ainsi que le coût des services reçus à titre gracieux ont été reliés aux *Dépenses prévues* de 2004-2005.

Ce tableau présente une comparaison du budget principal des dépenses, des dépenses prévues, du total des sommes autorisées et des dépenses réelles de l'exercice financier 2004-2005 ainsi que l'historique des dépenses réelles. L'écart de 11,4 millions de dollars entre les dépenses prévues et le total des sommes autorisées reflète les ajustements supplémentaires apportés au total des sommes autorisées du CRSH qui n'ont pas été prévus dans le RPP de 2004-2005 du CRSH. Voici certains de ces ajustements : un report de 2003-2004 de 0,8 million de dollars, des transferts d'initiative conjointe de 0,9 million de dollars, une indemnisation de négociation collective de 0,6 million de dollars, un accès à un Crédit 5 du Conseil du Trésor de 3 millions de dollars, 0,1 million de dollars dépensés pour la création d'une réserve de publicité et 14 millions de dollars du Budget des chaires de recherche du Canada dont l'affectation a été bloquée dans le cadre de la réaffectation pangouvernementale indiquée dans le Budget de 2003. Les fonds non utilisés en 2004-2005 sont dus aux difficultés qu'ont eues les universités à attribuer les chaires de recherche du Canada au rythme qui avait été prévu (4,1 millions de dollars de surplus). Des difficultés se sont également présentées quant à l'attribution des bourses d'études supérieures au niveau du doctorat en raison du refus de bourses et de l'impact de ce refus sur la capacité du CRSH à les attribuer à d'autres candidats (1 million de dollars de surplus). Des économies ont également été réalisées sur le plan des dépenses de fonctionnement (2,1 millions de dollars). Une augmentation de budget entraîne une augmentation équivalente du nombre d'employés. Ainsi, le nombre d'équivalents à temps plein du CRSH est passé de 161 en 2002-2003 à 177 en 2004-2005.

**Tableau 5 : Utilisation des ressources par secteur d'activité**

2004-2005					
Secteur d'activité	Budgétaire (en millions de dollars)				Total
	Fonctionnement <sup>1</sup>	Subventions et contributions	Total : Dépenses budgétaires brutes	Total : Dépenses budgétaires nettes	
<b>Soutenir la recherche et l'érudition dans le domaine des sciences humaines</b>					
Budget principal	20,2	486,2	506,4	506,4	506,4
<i>Dépenses prévues</i>	22,2	516,1	538,3	538,3	538,3
Total des autorisations	24,8	502,1	526,9	526,9	526,9
<i>Dépenses réelles</i>	22,4	497,0	519,4	519,4	519,4

<sup>1</sup> Les dépenses de fonctionnement incluent les contributions aux régimes d'avantages sociaux des employés.

Ce tableau fournit des renseignements sur la manière dont les ressources ont été utilisées au cours de l'exercice financier 2004-2005. Les dépenses de fonctionnement totales du CRSH (incluant les contributions aux régimes d'avantage sociaux des employés) représentent environ 4,3 p. 100 de l'ensemble de ses dépenses de 2004-2005. Cela inclut des fonds ciblés, tels que le Programme des chaires de recherche du Canada, le Programme des coûts indirects, le programme des Réseaux de centres d'excellence et le Programme de bourses d'études supérieures du Canada.

**Tableau 6 : Postes votés et législatifs**

Poste voté ou législatif	Libellé tronqué du poste voté ou législatif	2004-2005			
		Budget principal	Dépenses prévues	Autorisations	Dépenses réelles
90	Dépenses de fonctionnement	18,0	20,0	22,3	20,2
95	Suventions et contributions	486,2	516,1	502,1	497,0
(S)	Contributions aux avantages sociaux des employés	2,2	2,2	2,5	2,2
	<b>Total</b>	<b>506,4</b>	<b>538,3</b>	<b>526,9</b>	<b>519,4</b>

Le principal but du tableau 6 est de comparer les dépenses totales réelles avec le total des dépenses autorisées. Le total des sommes autorisées comprend le budget principal des dépenses et d'autres sommes autorisées (accès au Crédit 5 du Conseil du Trésor) et correspond aux niveaux de dépenses approuvés par le Conseil du Trésor du Canada.

Comme cela est indiqué ci-dessus, le CRSH n'a pas dépensé toutes les sommes autorisées en 2004-2005, ce qui a entraîné un surplus de 7,5 millions de dollars. Les fonds non utilisés proviennent des difficultés qu'ont eues les universités à attribuer les chaires de recherche du Canada au rythme qui avait été prévu. Des difficultés se sont également présentées quant à l'attribution des bourses d'études supérieures au niveau du doctorat en raison du refus de bourses et de l'impact de ce refus sur la capacité du CRSH à les attribuer à d'autres candidats (1 million de dollars de surplus). Il faut noter qu'une partie du total des sommes autorisées consiste en 14 millions de dollars provenant des chaires de recherche du Canada dont l'affectation a été bloquée dans le cadre d'une réaffectation pangouvernementale (établie dans le Budget de 2003).

La différence entre le Budget principal des dépenses et le total des sommes autorisées peut en grande partie être attribué aux éléments suivants, qui font partie du Budget supplémentaire des dépenses :

- l'approbation d'un financement pour le Programme des coûts indirects de la recherche (20 millions de dollars);
- le Budget fédéral de 2004 (12 millions de dollars);
- l'affectation bloquée des chaires de recherche du Canada (-14 millions de dollars).

**Tableau 7 : Coût net de l'organisme**

(En millions de dollars)	2004-2005
Dépenses réelles	519,4
<i>Plus : services reçus à titre gracieux</i>	
Locaux fournis par Travaux publics et Services gouvernementaux Canada (TPSGC)	2,0
Contributions de l'employeur aux primes du régime d'assurance des employés et dépenses payées par le SCT (à l'exception des fonds renouvelables)	0,9
Indemnisation des victimes d'accidents du travail assurée par Développement social Canada	0,0
Traitement des dépenses connexes liées aux services juridiques fournis par Justice Canada	0,0
<i>Moins : revenus non disponibles</i>	(1,0)
<b>Coût net de l'organisme en 2004-2005</b>	<b>521,3</b>

Ce tableau montre le coût net d'un ministère. On y présente d'abord les dépenses réelles, auxquelles on ajoute les services reçus sans frais, puis on soustrait les revenus non disponibles pour obtenir le coût net du ministère.

**Tableau 8 : Revenus non disponibles**

(En millions de dollars)	Dépenses réelles 2002-2003	Dépenses réelles 2003-2004	2004-2005			
			Budget principal	Dépenses prévues	Total des autorisations	Dépenses réelles
<b>Soutenir la recherche et l'érudition dans le domaine des sciences humaines</b>						
Remboursement des dépenses des années précédentes	0,6	0,7	s.o.	0,4	s.o.	1,0
<b>Total des revenus non disponibles</b>	<b>0,6</b>	<b>0,7</b>	<b>s.o.</b>	<b>0,4</b>	<b>s.o.</b>	<b>1,0</b>

Les revenus non disponibles sont des fonds passant par le CRSH qui ne font pas partie de ses crédits parlementaires. Les sommes remboursées liées à des dépenses d'années antérieures sont envoyées au receveur général du Canada et ne peuvent pas être dépensées pour des programmes ou l'exploitation. Le CRSH n'a pas reçu de revenus non disponibles en 2004-2005.

**Tableau 9 : Renseignements sur les programmes de paiements de transfert (PPT)**

(En millions de dollars)	Dépenses réelles 2002 2003	Dépenses réelles 2003 2004	2004-2005			
			Budget principal	Dépenses prévues	Total des autorisations	Dépenses réelles
<b>Subventions</b>						
<i>Soutenir la recherche et l'érudition</i>						
Subventions et bourses	167,5	198,0	229,4	239,3	225,3	221,2
Coûts indirects de la recherche	-	224,2	224,5	244,5	244,5	244,5
Bourses d'études supérieures du Canada	-	14,2	32,3	32,3	32,3	31,3
<b>Total des subventions</b>	167,5	436,4	486,2	516,1	502,1	497,0
<b>Total des contributions</b>	-	-	-	-	-	-
<b>Total des autres paiements de transfert</b>	-	-	-	-	-	-
<b>Total des subventions, des contributions et des autres paiements de transfert</b>	167,5	436,4	486,2	516,1	502,1	497,0

Le tableau 9 compare les paiements de transfert réels du CRSH avec les dépenses prévues, les autorisations et le budget principal des dépenses. La différence entre les dépenses réelles et les autorisations totales de 2004-2005 est attribuable aux fonds non utilisés par le Programme des chaires de recherche du Canada. La différence entre les autorisations totales et les dépenses prévues est attribuable au fait qu'un montant de 14 millions de dollars du Programme des chaires de recherche du Canada a été placé en affectation bloquée dans le cadre d'une réaffectation pangouvernementale d'un milliard de dollars. La différence entre les dépenses prévues et le budget principal des dépenses est attribuable en grande partie aux fonds reçus dans le cadre du Budget de 2004 (12 millions de dollars) et du Programme des coûts indirects (20 millions de dollars).

## SECTION IV : GOUVERNANCE ORGANISATIONNELLE

### 4.1 Leadership en matière de politiques

#### 4.1.1 Transformation

En janvier 2004, le CRSH a tenu une **consultation à l'échelle nationale**<sup>45</sup> réunissant des universités, des sociétés savantes, des organismes du secteur bénévole et d'autres parties intéressées afin de déterminer la meilleure façon de se transformer de manière à mieux soutenir les chercheurs et à veiller à ce que les Canadiens profitent de leur investissement dans la recherche et les travaux d'érudition. Dans le cadre de cette initiative, le Conseil a reçu l'appui de l'Association francophone pour le savoir, de l'Association des universités et collèges du Canada, de l'Association canadienne pour les études supérieures et de la Fédération canadienne des sciences humaines. Le CRSH a également bénéficié de l'étroite collaboration de 81 universités, de 71 sociétés savantes, de l'Association des collèges communautaires du Canada, du Secrétariat des chaires de recherche du Canada, du Centre de recherche et de développement sur le secteur bénévole et communautaire et du Fonds québécois de la recherche sur la société et la culture. L'Association canadienne des professeures et professeurs d'université et la Fédération canadienne des étudiantes et étudiants ont également apporté leur contribution. De plus, le CRSH a tenu des consultations directes avec des organismes des secteurs bénévole et à but non lucratif, des organismes de recherche communautaires, des organismes non gouvernementaux, des organismes de bienfaisance, des groupes de réflexion et des ministères gouvernementaux fédéraux. Enfin, le Conseil a commandé plusieurs études visant à examiner des questions particulières liées à cette initiative.

Des mois d'intenses discussions, des centaines de réunions et des milliers de pages de rapports et d'études ont mené à un véritable consensus parmi les chercheurs et les utilisateurs de la recherche, si bien que le CRSH devrait ajouter « engagement interactif » et « impact maximum des connaissances » à ses valeurs de base. Par ailleurs, des parties intéressées ont présenté d'utiles suggestions quant au renforcement des bases des travaux d'érudition et de la formation en recherche, à l'établissement de meilleures relations entre les chercheurs ainsi qu'entre les chercheurs et les utilisateurs de la recherche et au fait de tirer le meilleur parti de la recherche en sciences humaines pour les Canadiens.

La consultation a amené un vaste et intense appui à l'idée d'un rôle étendu du CRSH. Le Conseil est reconnaissant du leadership et du soutien de ses partenaires et de l'engagement sérieux des chercheurs et des utilisateurs de la recherche de tout le pays. L'engagement de ces personnes et de ces organismes a permis d'amener des chercheurs, des étudiants et des citoyens à discuter ensemble d'une foule de questions interreliées. Cela a entraîné la création de nouveaux partenariats hors du milieu universitaire et une plus grande conscience des valeurs sociales de la recherche en sciences humaines. De plus, cela a ravivé la fierté liée à la capacité des efforts de

---

<sup>45</sup> Voir [http://www.crsh.ca/web/whatsnew/initiatives/transformation/reports/volume3\\_f.asp](http://www.crsh.ca/web/whatsnew/initiatives/transformation/reports/volume3_f.asp) pour consulter le rapport détaillé des résultats de la consultation du CRSH sur sa transformation.

recherche du Canada d'aborder les questions les plus complexes et les plus cruciales auxquelles doit faire face la société.

Ces consultations ont permis au CRSH d'élaborer un nouveau plan stratégique quinquennal, qui a reçu une approbation de principe du Conseil de direction en mars 2005. L'approbation finale du plan est attendue pour l'été 2005, et sa mise en œuvre débutera immédiatement en 2005-2006. Le CRSH a également fait un premier pas vers la mise en œuvre de son plan stratégique en demandant à la communauté des chercheurs, à l'été 2004, de commencer à créer des « réseaux stratégiques de recherche ». (Voir la section 2.3.1.1, à la page 32.)

### 4.1.2. Éthique de la recherche

#### a) Groupe consultatif inter-conseils en éthique de la recherche

Le **Groupe consultatif inter-conseils en éthique de la recherche**<sup>46</sup> est un groupe d'experts externe créé par le CRSH, les IRSC et le CRSNG afin d'appuyer l'élaboration, l'évolution, l'utilisation et l'interprétation de l'énoncé de politique des organismes sur l'éthique de la recherche humaine conjointe, soit l'*Énoncé de politique des trois Conseils : éthique de la recherche avec des êtres humains*<sup>47</sup>. En 2004-2005, sa troisième année complète d'activité<sup>48</sup>, le Groupe a continué à mettre en œuvre des projets à multiples facettes visant l'élaboration et la mise en application de l'Énoncé. Parmi ces projets figurent :

- la publication d'un rapport, *Pour que tous puissent s'exprimer*, fondé sur une consultation menée auprès de la communauté des chercheurs en sciences humaines;
- la formation et un engagement continu du public par l'intermédiaire d'initiatives telles que des classes dirigées en ligne sur l'éthique de la recherche et une banque publique de lignes directrices explicatives et éducatives permettant d'appliquer l'Énoncé ainsi que l'amélioration continue d'un [site Web](#) interactif;
- l'élaboration et la mise en œuvre d'un Cadre de gestion et de responsabilisation axé sur les résultats (CGRR) pour le Groupe et, au lieu d'une évaluation de mi-mandat, une étude spéciale sur les rôles, les responsabilités et les relations concernant des questions de gestion des risques soulevées par le CGRR;
- l'examen de plus de 80 politiques organisationnelles sur l'éthique de la recherche pour s'assurer qu'elles respectent les principes, les normes et les procédures brièvement décrites dans l'Énoncé;
- le lancement, par le CRSH, d'une nouvelle initiative unique<sup>49</sup> permettant de comprendre comment les politiques, les pratiques et les règlements actuels concernant la protection de la vie privée et la confidentialité influencent la recherche en sciences humaines au Canada ainsi que de déterminer les avantages et les inconvénients des différentes approches employées pour assurer la confidentialité des personnes qui participent à la recherche en sciences humaines.

---

<sup>46</sup> Voir <http://www.pre.ethics.gc.ca> pour de plus amples renseignements sur le Groupe.

<sup>47</sup> Voir <http://www.pre.ethics.gc.ca/francais/policystatement/policystatement.cfm> pour de plus amples renseignements sur l'Énoncé.

<sup>48</sup> Le CRSH et ses homologues ont prolongé la durée du mandat du Groupe consultatif inter-conseils en éthique de la recherche et du Secrétariat en éthique de la recherche jusqu'en novembre 2009.

<sup>49</sup> Voir [http://www.crsh.ca/web/apply/program\\_descriptions/privacy\\_f.asp](http://www.crsh.ca/web/apply/program_descriptions/privacy_f.asp) pour de plus amples renseignements sur le Programme de recherche sur les sciences humaines et la protection de la vie privée.



## 4.2 Fonction de contrôleur moderne

### 4.2.1 Plan d'action sur les pratiques de gestion intégrée (Plan d'action sur les PGI)

L'année 2004-2005 a été la deuxième du Plan d'action sur les pratiques de gestion intégrée du CRSH. Ce plan vise à améliorer l'application des principes de la fonction de contrôleur moderne et à intégrer ses pratiques de gestion. Il est basé sur les conclusions de l'**Évaluation de la capacité de la fonction de contrôleur moderne**<sup>50</sup> effectuée en 2003-2004. Cette évaluation a déterminé des mesures particulières permettant d'améliorer les pratiques de gestion dans le domaine de la planification, de la formation, de l'évaluation du rendement, des communications, de la gestion des connaissances et du service à la clientèle.

Le tableau ci-dessous énumère les étapes clés particulières et les activités de 2004-2005 prévues dans le cadre du Plan. Il comprend des renvois aux sections pertinentes du présent RMR.

**Tableau 10 : État des actions prévues en réponse à l'évaluation du CRSH de la capacité de la fonction de contrôleur moderne**

Calendrier et actions prévues	Progrès :
<b>Planification</b>	
Achèvement de la Révision des services votés du Budget de fonctionnement et détermination des modifications à apporter pour que les ressources et les allocations soient conformes aux priorités du CRSH transformé.	<b>Section 4.2.2.2 d) i</b>
Intégration de la gestion des risques dans la planification stratégique et opérationnelle, l'évaluation de programme et la vérification interne.	<b>Section 4.2.2.2 c)</b>
Vérification interne de la structure de gouvernance.	<b>Reportée en 2005-2006.</b>
<b>Formation</b>	
Élaboration d'un cadre d'apprentissage en gestion lié aux concepts de la gestion moderne.	<b>Section 4.2.2.3</b>
Détermination annuelle des besoins d'apprentissage de tous les employés.	
Élaboration (en collaboration avec le personnel) d'un énoncé de valeurs officiel.	<b>Retardée. Des discussions préliminaires ont eu lieu.</b>
Élaboration d'un cadre de travail assurant une certaine qualité de vie au travail.	<b>Section 4.2.2.3</b>
<b>Évaluations du rendement</b>	
Mise en œuvre complète, par chaque gestionnaire, d'une entente sur le rendement basée sur des objectifs précis conformes aux priorités stratégiques et opérationnelles.	<b>Les principaux engagements et les attentes en matière de rendement continu ont été évalués par un comité d'évaluation du rendement composé de membres de la haute gestion du CRSH dans le but d'établir les cotes et les primes au rendement. La répartition globale des cotes pour la rémunération au rendement a été présentée aux cadres du CRSH. En 2005-2006, des</b>

<sup>50</sup> Voir [http://www.crsh.ca/web/about/publications/publications\\_f.asp](http://www.crsh.ca/web/about/publications/publications_f.asp) pour consulter l'Évaluation des pratiques de gestion modernes.

	<b>objectifs d'ensemble et des objectifs spécifiques à chacun seront établis et partagés avec les cadres.</b>
<b>Communications et gestion des connaissances</b>	
Détermination de buts communs liés à la mobilisation des connaissances et détermination des rôles, des responsabilités et des relations connexes du CRSH et de ses collaborateurs.	<b>Section 4.1.1 ci-dessus.</b>
Utilisation d'outils de gestion et de mobilisation des connaissances visant à favoriser le partage de l'expérience, de pratiques exemplaires et de leçons apprises entre les membres du personnel.	<b>Section 4.2.2.1 g)</b>
<b>Amélioration du service à la clientèle</b>	
Élaboration d'un plan de surveillance de la satisfaction des clients à l'aide de renseignements tirés : 1) des formulaires de demande et des formulaires de rapports de recherche finaux; 2) des demandes de renseignements acheminées au Service de dépannage en ligne.	<b>Section 4.3.2</b>
Élaboration et communication de normes de service pour les services internes du CRSH.	<b>Les normes de service existantes de la Division des systèmes d'information ont été examinées et mise à jour. L'élaboration de normes de service pour d'autres divisions a été reportée en raison d'autres priorités.</b>

## 4.2.2 Activités particulières du Plan d'action sur les PGI

### 4.2.2.1 Prestation de services électroniques (Gouvernement en direct)

En 2004-2005, le CRSH a continué à recevoir en ligne plus de 90 p. 100 de ses demandes, et ce, pour plus de 30 programmes. La plus grande partie de ces données est automatiquement transférée directement dans le **Système informatisé de gestion des subventions et bourses (AMIS) du CRSH**. Ce système, qui en est à sa septième année d'activité, soutient les besoins opérationnels essentiels des programmes du CRSH : appui aux concours, suivi des demandes et des subventions, établissement de rapports et vérification. Le système AMIS a été mis à jour en 2004-2005 pour être conforme aux exigences des « politiques de paiement de transfert » du Conseil du Trésor.

En 2004-2005, le CRSH a effectué un examen de la pertinence et de la validité des données de résultats de recherche fournies dans les **formulaires de Rapports de recherche finaux** des titulaires de subvention, un mécanisme d'établissement de rapports établi en 2002. Un rapport modifié selon les recommandations de cette évaluation sera disponible en 2005-2006, et les données qui en seront tirées formeront la nouvelle base de données **Inventaire des résultats de la recherche (IRR)** du CRSH, qui devrait améliorer la capacité du Conseil à faire preuve d'une plus grande imputabilité et à communiquer les résultats de la recherche financée.

Le partenariat qu'entretient le CRSH avec les IRSC, le CRSNG et les organismes subventionnaires du Québec<sup>51</sup> quant au projet **Cv commun canadien (CVCC)** en est à sa troisième année complète. La seconde version du CVCC a été mise en œuvre par deux des partenaires à l'été 2004. Le CRSH consulte présentement diverses communautés afin de déterminer si elles sont prêtes à participer, en 2005-2006, à une mise en œuvre pilote ciblée. Le

<sup>51</sup> Le Fonds québécois de la recherche sur la nature et les technologies (FQRNT), le Fonds québécois de la recherche sur la société et la culture (FQRSC) et le Fonds de la recherche en santé du Québec (FRSQ).

curriculum vitae « commun » permet un unique point d'entrée des renseignements personnels et limitera les répétitions avec lesquelles sont aux prises les communautés de chercheurs et d'étudiants qui présentent des demandes à différents organismes subventionnaires. Enfin, conformément à son Plan d'action sur les PGI, le CRSH a entrepris l'examen détaillé de son **site intranet** de partage interne des connaissances afin de rendre ce dernier plus pratique et plus convivial. La planification et les développements subséquents seront fondés sur le nouveau Plan stratégique de 2006-2011 du CRSH.

#### **4.2.2.2 Meilleure imputabilité**

##### ***a) Rendement et évaluation***

Au cours de sa seconde année d'activité en tant qu'entité distincte au sein du CRSH, la Division du rendement organisationnel, de l'évaluation et de la vérification a activement participé à la présentation du Plan d'évaluation et de rendement du CRSH, approuvé par le Conseil en juin 2004. Elle a entrepris et accompli une grande variété de projets en étroite collaboration avec des membres clés du personnel par l'intermédiaire de groupes consultatifs pour chaque étude.

L'**annexe 1** présente les activités d'évaluation et de mesure du rendement menées<sup>52</sup> en 2004-2005 conformément au Plan d'évaluation du CRSH. Elle comprend également, pour chaque projet, un résumé des principales conclusions et recommandations.

##### ***b) Autres activités d'évaluation***

En plus des projets liés au rendement et à l'évaluation présentés à l'annexe 1, le CRSH a élaboré, en 2004-2005, un cadre d'évaluation de son Système informatisé de gestion des subventions et bourses (AMIS), la principale base de données qu'utilise le Conseil pour gérer les concours et les subventions pour ses programmes. Il a également analysé les programmes liés aux Initiatives conjointes et au programme des Bourses de doctorat afin de déterminer des stratégies concernant l'évaluation prochaine de ces programmes. Au cours du prochain exercice financier, de nombreux projets particuliers seront lancés en réponse aux stratégies déterminées par ces activités.

##### ***c) Vérification interne***

En 2004-2005, avec la nomination d'un vérificateur interne principal à temps plein au sein de la Division du rendement organisationnel, de l'évaluation et de la vérification, le CRSH a renforcé sa capacité de gestion au moyen de services de certification efficaces et objectifs ainsi que de conseils sur ses cadres de contrôle de gestion et ses pratiques. Au cours de l'année, le CRSH a effectué des vérifications liées à la technologie de l'information, aux frais de déplacement et aux processus des concours relatifs aux subventions. De plus, il a terminé un examen des leçons apprises dans le cadre du CVCC.

---

<sup>52</sup> Il faut noter que le CRSH engage des conseillers externes indépendants, qui mènent la plupart des projets liés au rendement et à l'évaluation définis dans le cadre de son Plan d'évaluation.

### **d) Gestion des risques**

En 2004-2005, le Conseil a réexaminé et mis à jour son Profil de risque organisationnel pour y ajouter les stratégies et les mécanismes – déjà en place ou devant être intégrés – permettant de limiter les risques. Le Comité de vérification du CRSH a approuvé le nouveau document en février 2005, et le Conseil de direction du CRSH en a fait autant en mars 2005.

Le CRSH a élaboré le Plan d'évaluation et de rendement et le Plan de vérification en tenant compte du Profil de risque organisationnel. De plus, le Plan d'évaluation et de rendement reflète une analyse des risques – liés aux programmes – suivants : l'ampleur de l'investissement, déterminée par l'importance du budget du programme par rapport au budget total du Conseil; la nature innovatrice du programme ou des politiques sur le plan des nouvelles approches ou des nouvelles clientèles; le besoin de se conformer aux exigences des bailleurs de fonds ou des partenaires externes; l'apport de modifications à la conception ou à la prestation des programmes pouvant influencer les résultats; le besoin de connaissances à jour et utiles pour le renouvellement d'un programme ou de politiques. Le Plan de vérification met l'accent sur les secteurs devant être améliorés, comme cela est indiqué dans l'Évaluation de la capacité de la fonction de contrôleur moderne, terminée en 2003-2004.

### **e) Responsabilité financière**

#### **i- Comité de planification financière**

Le CRSH a créé le Comité de planification financière en 2004 afin de surveiller le cycle annuel de planification budgétaire, de s'assurer que des politiques et des pratiques efficaces sont en place et de suivre de près ses relations avec le Conseil du Trésor. Le Comité, dont les membres se réunissent régulièrement, est composé du vice-président exécutif, du vice-président des Programmes et du directeur général de la DSAC. Le Comité est appuyé par le directeur de la Division des finances et de l'administration des octrois et la haute direction. Son mandat est le suivant :

- orienter le cycle annuel de planification budgétaire du CRSH pour le budget de fonctionnement et celui des subventions et des bourses;
- examiner et approuver le budget détaillé des subventions et des bourses lorsque le Conseil a approuvé les allocations d'ensemble aux programmes;
- recommander ou approuver les ajustements de mi-exercice apportés au budget de fonctionnement à la suite des réunions ordinaires d'examen budgétaire tenues à l'automne et à la mi-hiver;
- veiller à l'efficacité et à l'amélioration des procédures opérationnelles de suivi des engagements et des dépenses concernant les subventions et les bourses;
- offrir une tribune permettant de discuter de questions liées au budget et à sa gestion, des relations avec le Conseil du Trésor et d'autres questions le concernant (p. ex. renouvellement des modalités et présentations au Conseil du Trésor) ainsi que du respect des règlements fédéraux de nature financière (p. ex. passation de marché).
- régulièrement rendre compte de ses activités au Comité de gestion.

#### **ii- Affectation budgétaire de fonctionnement**

L'un des objectifs de principe de l'affectation budgétaire de fonctionnement est de veiller à ce que l'affectation de ressources soit conforme aux priorités stratégiques et organisationnelles du Conseil. Depuis 2004-2005, les gestionnaires doivent justifier leurs demandes de budget et préparer des analyses de cas pour les besoins de ressources dépassant les niveaux ciblés initiaux. Ces analyses doivent comprendre le coût total des propositions pour l'année en cours et les années suivantes, l'origine des fonds, des renseignements généraux, des hypothèses (le cas échéant), les solutions de rechange considérées et des recommandations. Les analyses de cas sont examinées par la haute direction, et les ressources sont affectées selon les besoins, les priorités stratégiques et organisationnelles et la disponibilité des fonds. Ce processus a également lieu au cours des examens budgétaires de l'automne et de l'hiver.

### **iii- Affectation budgétaire des subventions et des bourses**

Des procédures d'amélioration de la planification et de la gestion du budget des subventions et des bourses ont été élaborées au début de 2004. Ces procédures présentent les rôles et les responsabilités des personnes participant au processus d'établissement du budget (qui, quoi, où et comment). Les résultats attendus comprennent des responsabilités bien définies, un meilleur partage des renseignements et une communication plus efficace.

#### **4.2.2.3 Ressources humaines**

En janvier 2005, le CRSH a mis en œuvre un nouveau système d'évaluation des postes, un plan d'indemnisation et un cadre stratégique de soutien. Ces modifications apportées au système de gestion des ressources humaines du Conseil sont issues du désir d'adopter un unique plan intégré d'évaluation des postes au sein du Conseil ainsi que de moderniser et de simplifier les moyens préexistants d'évaluation de la valeur des postes du Conseil et de la valeur relative du travail effectué par ses employés.

En raison du temps et des efforts intenses consacrés à l'élaboration et à la mise en œuvre du système d'évaluation des postes, les progrès relatifs à une initiative pilote signalés dans le RPP de 2003-2004 du Conseil (c.-à-d. évaluation et apprentissage des cadres) ont été ralentis. Le travail accompli jusqu'à maintenant quant à ce projet constituera un important volet d'un plus vaste cadre de formation organisationnel, qui sera présenté à la direction du Conseil en 2005-2006.

À la suite d'un projet pilote réussi qui a permis de développer le programme de reconnaissance des employés du CRSH en 2003, le Conseil a poursuivi dans la même voie en 2004-2005 afin de tirer profit de cette lancée positive. À l'automne 2004, une nouvelle série de récompenses pour états de service, les « Prix de distinction honorifique d'étape du CRSH », a été mise en place pour souligner les services d'emploi de 10, de 15, de 20 et de 25 ans au sein du Conseil.

Le CRSH a également diversifié son programme d'orientation des nouveaux employés en créant et en présentant des séances d'information sur tous les secteurs d'activité liés à la prestation de programmes et des services organisationnels qui orientent et appuient directement le mandat du Conseil.

En réponse au Plan d'action sur les PGI, le Comité de la santé, de la sécurité et de la qualité de vie au travail du CRSH a élaboré un cadre de travail, présentement examiné par la direction et le syndicat. Lorsque ce cadre sera approuvé, le CRSH créera une stratégie de mise en œuvre et un plan d'action.

### **4.3 Prestation de services axés sur les citoyens**

#### **4.3.1 Sensibilité accrue du public pour le secteur des sciences humaines**

Au cours du dernier exercice financier, la couverture journalistique et radiophonique liée à la présentation du gagnant de la Médaille d'or du CRSH, Alex Michalos, et de celui du Prix Aurore, Michael Atkinson, a touché un auditoire de 12 millions<sup>53</sup> de Canadiens. Le grand intérêt des médias suscité par ce seul événement a fait augmenter les tirages ainsi que la publicité radiophonique et télévisée du CRSH d'environ 15 p. 100 par rapport à l'année précédente<sup>54</sup>, ce qui a fait du deuxième gala annuel du CRSH l'événement médiatique le plus efficace de l'histoire de l'organisation.

Le Programme des chaires de recherche du Canada a présenté deux annonces nationales, auxquelles ont participé le premier ministre Martin, le ministre Emerson et la ministre Robillard. Ces annonces et d'autres activités médiatiques liées aux chaires ont généré des centaines d'articles sur le Programme et les chercheurs qu'il appuie.

En 2004-2005, 20 histoires de recherche sont apparues dans le site Web du CRSH. À elles seules, elles ont attiré 70 000 lecteurs. Le site Web dans son ensemble a été consulté plus d'un demi-million de fois. Le site Web des chaires de recherche du Canada a publié 333 nouveaux profils de chercheur et a été consulté près de 345 000 fois.

D'autres outils promotionnels visant à favoriser la compréhension du public, tels que des rapports annuels, des dépliants, des guides de programme et des événements spéciaux – par exemple le Congrès des sciences sociales et humaines et le Projet du savoir du CRSH –, ont permis au Conseil de faire connaître ses programmes et son message clé sur l'utilité de la recherche à un auditoire fidèle de près de 60 000 personnes, qui comprend des chercheurs, des responsables de l'élaboration de politiques, des membres du Parlement et d'autres parties intéressées.

#### **4.3.2 Amélioration du service**

Le CRSH élabore sans cesse des systèmes et des processus meilleurs visant à aider les chercheurs, les étudiants et les universités à présenter des demandes et à obtenir des

---

<sup>53</sup> L'auditoire touché correspond à la somme des auditoires de produits médiatiques imprimés et radiodiffusés. On calcule l'auditoire de produits médiatiques imprimés en multipliant la taille de la circulation des journaux et des revues qui ont publié l'histoire par un facteur de 2,5 lecteurs par exemplaire.

<sup>54</sup> Voir [http://www.tbs-sct.gc.ca/rmr/dpr/03-04/SSHRC-CRSHC/SSHRC-CRSHCd34\\_f.asp](http://www.tbs-sct.gc.ca/rmr/dpr/03-04/SSHRC-CRSHC/SSHRC-CRSHCd34_f.asp) pour consulter le Rapport ministériel sur le rendement du Conseil de recherches en sciences humaines du Canada de 2003-2004.

renseignements de façon électronique. Il a donc décidé d'orienter sa stratégie d'amélioration des services vers la prestation de services électronique. Par conséquent, en 2004-2005, le Conseil a mené un vaste sondage en vue d'une analyse comparative ultérieure de ses principaux clients directs : les chercheurs et les étudiants canadiens des cycles supérieurs des sciences humaines, les administrateurs de recherche universitaire et les agents de liaison auprès des étudiants. Le sondage, conçu selon les exigences du *Cadre stratégique pour l'amélioration de la prestation des services au gouvernement du Canada* et du *Guide pratique de l'Initiative d'amélioration des services*, était destiné à recueillir des données de référence sur les valeurs, les attentes et les niveaux de satisfaction de ces clients concernant les services électroniques offerts par le CRSH.

Le Conseil a invité plus de 6 200 chercheurs et étudiants à participer à ce sondage par courrier électronique en mars 2005. Plus de 3 200 d'entre eux ont répondu avant la fin d'avril 2005, ce qui représente un taux de réponse dépassant 50 p. 100. Les services offerts par le personnel du CRSH par téléphone et courrier électronique ont obtenu des taux de satisfaction relativement élevés (77 points sur 100 pour les services fournis par le Service de dépannage du CRSH et 79 points pour ceux offerts par le reste du personnel du CRSH). Les services électroniques, par exemple le système des demandes en ligne et le site Web du CRSH, ont obtenu des taux moins élevés et devront donc être améliorés. Le personnel du CRSH est en train d'examiner les résultats du sondage afin d'élaborer une stratégie et un plan d'amélioration des services devant être mis en œuvre en 2005-2006.

Le CRSH maintient ses relations avec les administrateurs de recherche universitaire ainsi que les étudiants et les chercheurs grâce à diverses activités – par exemple la participation active de son personnel à titre de membres d'organisations telles que l'Association canadienne d'administrateurs de recherche universitaire (ACARU) et l'Association canadienne pour les études supérieures (ACES) – et à des visites annuelles d'université. Ces activités offrent au personnel des possibilités d'obtenir de la rétroaction sur les programmes et les services du CRSH ainsi que des suggestions concernant leur amélioration.

## SECTION V : AUTRES RENSEIGNEMENTS

### 5.1 Personnes-ressources du CRSH pour l'obtention de renseignements supplémentaires

Janet Halliwell  
Vice-présidente exécutive  
350, rue Albert  
C.P. 1610  
Ottawa (Ontario) K1P 6G4

Téléphone : (613) 947-5265  
Télec. : (613) 947-4010  
Courriel : [janet.halliwell@crsh.ca](mailto:janet.halliwell@crsh.ca)

France Landriault  
Directrice  
Division du rendement  
organisationnel, de l'évaluation et  
de la vérification  
350, rue Albert  
C.P. 1610  
Ottawa (Ontario) K1P 6G4

Téléphone : (613) 992-5125  
Télec. : (613) 947-0223  
Courriel : [france.landriault@crsh.ca](mailto:france.landriault@crsh.ca)

Dominique LaCasse  
Directeur  
Division des affaires publiques  
350, rue Albert  
C.P. 1610  
Ottawa (Ontario) K1P 6G4

Téléphone : (613) 992-4283  
Télec. : (613) 992-2803  
Courriel : [dominique.lacasse@crsh.ca](mailto:dominique.lacasse@crsh.ca)



## **Annexe 1 : Projets d'évaluation et de mesure du rendement effectués en 2004-2005**

### **A) Évaluation**

#### ***Programme d'aide à l'édition savante (PAES)***

En 2004-2005, une équipe indépendante d'experts en évaluation a examiné le PAES, un programme de 1,28 million de dollars par année appuyant la publication de livres, dont la gestion est assurée par la Fédération canadienne des sciences humaines (FCSH) au nom du CRSH. Le groupe d'étude a conclu que le PAES demeure un moyen essentiel d'encourager les éditeurs canadiens à publier des livres savants en sciences humaines qui ne sont pas rentables commercialement, d'assurer la qualité des travaux d'érudition canadiens et de soutenir le développement de carrière universitaire. Le Programme a un effet bénéfique sur les auteurs et leur communauté de recherche, car il crée des possibilités de production et de diffusion de connaissances ainsi que de développement de la carrière universitaire.

L'évaluation a également révélé qu'en raison d'une diminution de 15,41 p. 100 depuis 1998 (en dollars constants), le budget du Programme est très faible compte tenu de ses vastes objectifs. Un tel niveau de financement contraste également beaucoup avec d'autres programmes gouvernementaux canadiens de financement de publications. Les évaluateurs ont considéré que le niveau de financement avait un effet négatif sur la capacité du Programme de répondre à la demande liée à ses services – demande qui devrait augmenter dans un avenir rapproché.

L'évaluation a également indiqué que, malgré la capacité grandissante des publications électroniques et l'intérêt croissant qu'elles suscitent, les livres imprimés demeurent un moyen essentiel de diffusion des connaissances et continuent à jouer un rôle vital dans la carrière des chercheurs universitaires canadiens.

En général, les conclusions de l'évaluation montrent que, si le CRSH et la FCSH désirent maintenir les objectifs généraux du Programme, d'importantes ressources supplémentaires provenant du CRSH seront nécessaires. Autrement, la portée du Programme devra être réduite.

LE CRSH et la FCSH ont finalisé leur réponse aux recommandations de l'évaluation à la fin du printemps 2005, et la mise en œuvre des changements devrait débuter en 2005-2006.

### **B) Rendement**

#### ***CGRR et Rapport sur le rendement du programme des Grands travaux de recherche concertée (GTRC)***

En 2004-2005, le CRSH a élaboré un CGRR et un Rapport sur le rendement du programme des GTRC. Le projet a montré que les pratiques exemplaires et les leçons apprises justifient la possibilité d'améliorer les politiques et les programmes actuels et futurs dans le cadre de la mise en œuvre du Plan stratégique du CRSH d'ici 2006-2011.

Le Rapport sur le rendement a été fondé sur une analyse secondaire de données de programme et sur onze études de cas approfondies systématiquement choisies parmi les GTRC financés de 1995 à 2000. L'étude comprenait des entrevues directes ou téléphoniques menées auprès de 54 personnes, y compris des directeurs de projet, des chercheurs canadiens et étrangers, des étudiants, des partenaires de projet et du personnel de projet.

Cette évaluation de rendement a montré que le programme des GTRC atteint les buts liés au soutien d'une recherche qui peut vraiment favoriser des percées intellectuelles sur des questions cruciales de nature intellectuelle, sociale, économique ou culturelle au moyen de recherches concertées diversifiées.

L'évaluation a également montré que les plus grandes réalisations du programme des GTRC concernent les sujets suivants : enseigner et offrir du soutien professionnel; aider plusieurs groupes de chercheurs canadiens à se retrouver au cœur de l'activité de recherche mondiale dans leur domaine; contribuer à l'amélioration de programmes, de services et de politiques dont peuvent profiter les Canadiens. Sans le programme des GTRC, ces progrès n'auraient sans doute pas eu lieu.

L'étude a également révélé des défis pour ce qui est de maintenir des niveaux comparables de productivité de la recherche au sein des équipes financées et, pour certains projets, d'assurer l'intégration des résultats de recherche. Fait intéressant, le Rapport a indiqué que [trad.] « la vision du CRSH [avait] dépassé la capacité des milieux universitaires traditionnels à s'adapter à des méthodes de recherche variables » et que [trad.] « les tensions liées à la capacité de réaction des parties intéressées et au maintien de hauts niveaux de productivité de la recherche exigent des chercheurs d'un projet qu'ils créent et maintiennent un équilibre complexe entre des exigences contradictoires ».

### *Programme des Alliances de recherche universités-communautés (ARUC) : analyse des rapports d'étape et de la première année et approbation d'outils de collecte de données*

Conformément au CGRR élaboré en 2003-2004 pour le programme des ARUC, le CRSH a mis en œuvre une nouvelle stratégie de surveillance, dans le cadre de laquelle les responsables de subventions des ARUC récemment attribuées devaient fournir des rapports d'étape après un mois et après un an du début de leur subvention. Afin de vérifier la validité de la stratégie et des outils utilisés, ainsi que pour faire les ajustements appropriés, le CRSH examiné ces rapports en 2004-2005. Cet examen a montré que les renseignements que contenaient les rapports étaient très pertinents et très utiles, mais qu'une insuffisance de ressources rendait impossible leur analyse et leur récapitulation régulières. Il recommande des modifications de la stratégie de surveillance simplifiant les outils d'établissement de rapports et mettant l'accent uniquement sur quelques indicateurs de rendement importants. Le CRSH mettra en œuvre les modifications proposées à partir de 2005-2006.

### *CGRR de l'aide aux ateliers et aux colloques au Canada*

En 2003-2004, le CRSH a effectué une évaluation de son programme d'Aide aux conférences de recherche spéciales et aux congrès internationaux au Canada. L'évaluation a orienté la restructuration du programme et a recommandé l'élaboration d'une stratégie de surveillance du rendement.

À la suite du lancement du programme modifié, à l'automne 2004, le CRSH a créé un CGRR afin d'examiner de nombreux éléments de programme importants au fil du temps. Cela a mené à la création d'un formulaire d'activités modifié du programme, qui sera rempli par les chercheurs financés dans le cadre du programme modifié dès que des activités déjà financées seront terminées.

### **C) Études spéciales**

#### *Formation d'étudiants dans le cadre de projets de recherche financés par le CRSH*

En 2004-2005, le CRSH a chargé une firme d'experts en évaluation d'effectuer une étude préliminaire destinée à recueillir des renseignements généraux sur la politique du CRSH – établies depuis le début des années 90 –, qui encourage les chercheurs à utiliser leurs fonds de recherche du CRSH pour engager et former des étudiants. L'étude comportait deux sondages menés par courrier électronique : l'un pour les chercheurs et l'autre pour les étudiants ayant participé à des projets de recherche financés par le CRSH. Les deux sondages ont été effectués au cours de l'été 2004 et au début de l'automne de la même année. En tout, 256 chercheurs et 413 étudiants ont rempli les questionnaires. Les répondants étudiants ont été invités par les chercheurs eux-mêmes à participer au sondage, ce qui introduit un biais positif dans le sondage des étudiants. Les résultats doivent donc être interprétés prudemment.

De façon générale, les étudiants et les chercheurs ont indiqué être très satisfaits de leur expérience. Plus de 85 p. 100 des étudiants ont mentionné que leurs attentes liées aux possibilités d'approfondir leurs compétences en recherche avaient été comblées. Environ 93 p. 100 des chercheurs ont indiqué que la participation des étudiants était utile, particulièrement parce qu'elle contribue au progrès de la recherche et qu'elle suscite des idées nouvelles et novatrices.

L'étude a également révélé, de la part des étudiants, un haut niveau d'engagement intellectuel, une participation à un vaste éventail d'activités de recherche dans divers contextes de recherche, l'acquisition de compétences de recherche et de communication ainsi qu'un accès facile à des ressources et à des installations. Les chercheurs et les étudiants ont tous noté l'impact important et positif de telles préoccupations et de tels intérêts, par exemple la création de relations et de réseaux, le développement professionnel et une meilleure compréhension des carrières universitaire et des carrières de recherche.

## Annexe 2 : Tableau cumulatif des dépenses liées aux initiatives conjointes<sup>1</sup>

### Initiatives conjointes actives<sup>2</sup> en date du 31 mars 2005

Programme	Partenaires	Contribution des partenaires (\$)	Contribution du CRSH (\$)
Initiative de recherche en éducation du CSCE et du CRSH (INÉ)	Conseil des statistiques canadiennes de l'éducation (CSCE)	372 045	1 053 362
Initiative de recherche sur les compétences de l'INÉ	Industrie Canada et Développement des ressources humaines Canada	632 457	705 147
Traverser les frontières (INÉ)	Conseil national Traverser les frontières	Voir note 3	350 000
Le Canada et l'avenir (INÉ)	Le Conference Board du Canada	Voir note 3	604 724
Compétences essentielles	Partenariats en ressources humaines (PRH), Ressources humaines et développement des compétences Canada (RHDCC)	484 263	484 263
Questions sur le phénomène des sans-abri et la diversité au Canada	Secrétariat national pour les sans-abri (SNSA), RHDCC	436 823	526 929
Les questions du multiculturalisme au Canada	Patrimoine canadien	900 000	1 316 807
Langues officielles	Patrimoine canadien	495 208	500 000
Recherche sur les enfants et les jeunes canadiens	RHDCC	25 000	0 –(Suppléments ajoutés aux bourses de doctorat)
Réseau national de recherche sur les dimensions humaines de la gestion des gaz à effet de serre dans la biosphère	Fondation BIOCAP Canada	1 440 000 <sup>4</sup>	834 000
Gestion de la propriété intellectuelle	Conseil de recherches en sciences naturelles et en génie du Canada (CRSNG); Instituts de recherche en santé du Canada (IRSC)	1 000 000	50 000
L'immigration et les métropoles (première phase de financement terminée)	Citoyenneté et Immigration Canada	5 067 300	3 163 600
L'immigration et les métropoles (Initiative conjointe renouvelée)	Citoyenneté et Immigration Canada	2 470 937	2 155 559

Suppléments aux bourses d'études supérieures du Service canadien des forêts (SCF)	Service canadien des forêts (SCF)	90 000	0 –( Suppléments ajoutés aux bourses de doctorat)
Programme de partenariat de recherche en foresterie	SCF; CRSNG; secteur privé	Voir note <sup>5</sup> .	396 277
Rapports en évolution	Commission du droit du Canada (CDC)	442 118	449 985 <sup>4</sup>
Chercheur en résidence virtuelle	CDC	200 000	200 000 <sup>4</sup>
Initiative canadienne sur les statistiques sociales	Statistique Canada	141 631	2 043 703
Réseau de recherche national sur la gestion des océans	Pêches et Océans Canada	720 250	858 750
Chaires en gestion du changement technologique	CRSNG	10 062 988	5 041 962
<b>Total partiel</b>		<b>24 981 020<sup>5</sup></b>	<b>22 535 071</b>

**Initiatives conjointes terminées**

<b>Programme</b>	<b>Partenaires</b>	<b>Contribution des partenaires (\$)</b>	<b>Contribution du CRSH (\$)</b>
Valoriser l'alphabétisme au Canada	Secrétariat national à l'alphabétisation, RHDCC	1 250 000	1 147 549
Le fédéralisme et les fédérations	Affaires intergouvernementales, Bureau du Conseil privé (BCP)	2 308 200	1 053 961
Initiative canadienne de recherche sur le tabagisme	Institut national du cancer du Canada; Société canadienne du cancer; Santé Canada; Fondation des maladies du cœur du Canada	966 601	1 368 899
La société, la culture et la santé des Canadiens II	IRSC; Programme national de recherche et de développement en matière de santé (PNRDS)	4 322 638	4 248 241
Alliances de recherche universités-communautés dans le domaine du logement	Société canadienne d'hypothèques et de logement (SCHL)	704 849	1 100 001
Réduire les disparités sur le plan de la santé et promouvoir l'équité pour les populations vulnérables	IRSC	0	190 504 <sup>6</sup>
Le Canada et le monde	Centre de recherches pour le développement international (CRDI)	185 000	18 034

## Rapport ministériel sur le rendement

Le secteur sans but lucratif au Canada	La Fondation Kahanoff	663 859	663 861
Projet sur les tendances	Secrétariat de la recherche sur les politiques	145 000	431 212
Réseaux de recherche sur les systèmes d'innovation	Conseil national de recherches du Canada (CNRC); CRSNG	280 000	180 000
Subventions de conception des instituts de recherche en santé	Fondation canadienne de la recherche sur les services de santé (FCRSS)	150 000	666 411
Éditique	Industrie Canada	103 800	103 800
Bourses de carrières en santé	Conseil de recherches médicales (CRM) – maintenant les ISRC; PNRDS	392 100 <sup>7</sup>	196 050
Bourses de doctorat et d'études postdoctorales de la FCRSS et du CRSH	FCRSS	382 334	573 689
La culture scientifique au Canada	Nortel Networks	200 000	322 490
L'intégration des personnes handicapées	Secrétariat des personnes handicapées, RHDCC	750 000	754 890
Promotion de la santé	Santé Canada	1 375 000	1 625 000
La violence familiale et la violence faite aux femmes	Santé Canada	1 250 000	1 760 350
Le programme canadien des changements à l'échelle du globe	CRSNG	1 167 000	228 306
Affaires autochtones	Affaires indiennes et du Nord Canada	600 000	561 197
Questions juridiques et sociales	Ministère de la Justice Canada; ministère du Solliciteur général du Canada	40 000	90 000
La société multiculturelle canadienne	Multiculturalisme et Citoyenneté Canada	30 000	35 000
La connaissance des arts	Conseil des Arts du Canada	30 000	33 500
Le développement culturel dans une économie ouverte	Ministère des Communications Canada	50 000	100 000
<b>Total partiel</b>		<b>17 346 381</b>	<b>17 452 945</b>
<b>Total – Initiatives conjointes actives et terminées</b>		<b>42 327 401<sup>8</sup></b>	<b>39 988 016</b>

1. Comprend les dépenses engagées de la date de début de chaque initiative conjointe jusqu'au 31 mars 2005.
2. Une initiative conjointe est considérée comme « active » lorsque les paiements sont effectués lors de l'exercice financier en question.
3. La contribution du partenaire est administré par le partenaire et ne passe pas par le CRSH.
4. Ce chiffre a été ajusté d'après le RMR de l'année dernière pour refléter la contribution actuelle du partenaire à l'initiative conjointe.
5. La contribution estimée des partenaires s'élève à 1 300 000 \$. Cinquante pour cent (50 p. 100) des frais liés aux projets sont assumés par le secteur privé, et 50 p. 100 sont assumés par le SCF, le CRSH et le CRSNG (un tiers chacun). La contribution du CRSH ne concerne que les projets liés aux sciences humaines.
6. Ces chiffres reflètent la contribution du CRSH à ce programme géré par les IRSC.
7. Le CRSH a assumé un tiers des frais liés aux bourses de première année au cours de l'étape de transition vers les IRSC, et les frais des années subséquentes ont été assumés par les IRSC.
8. Le sous-total ou le total ne comprend pas la contribution estimée des partenaires liée au Programme de partenariat de recherche en foresterie.

## Bibliographie

*2004-05 Departmental Performance Reports: Preparation Guide*, Secrétariat du Conseil du Trésor du Canada, avril 2005.

Archambault É. et É. Vignola-Gagné, *Examen de la bibliométrie comme outil d'évaluation des sciences humaines et sociales*, préparé pour le Conseil de recherches en sciences humaines (CRSH), Science-Matrix, 2004, 84 pages.

[http://www.science-matrix.com/pdf/Science-Matrix\\_Use\\_Bibliometrics\\_SSH.pdf](http://www.science-matrix.com/pdf/Science-Matrix_Use_Bibliometrics_SSH.pdf)

Bégin-Heick, Nicole et Mireille Brochu, *Consultation sur les thèmes pour le Programme des subventions stratégiques du Conseil de recherches en sciences humaines du Canada*, rapport préparé pour le CRSH, 2001.

[http://www.crsh.ca/web/about/publications/strategic\\_themes\\_f.htm](http://www.crsh.ca/web/about/publications/strategic_themes_f.htm)

*Community-University Research Alliances (CURA) Program: Milestone Year 1 Report Summary Analysis. Final Report*, Barrington Research Group, Inc., 2005.

*Conseil de recherches en sciences humaines : évaluation des pratiques de gestion moderne*, BDO Dunwoody & Associates Ltd., Management Consultants, 2 juin 2003, 17 pages.

[http://www.crsh.ca/web/about/publications/mgmt\\_assessment\\_f.pdf](http://www.crsh.ca/web/about/publications/mgmt_assessment_f.pdf)

*Conseil de recherches en sciences humaines : plan d'action sur les pratiques de gestion intégrée*, mai 2004, 26 pages.

[http://www.crsh.ca/web/about/publications/mgmt\\_action\\_f.pdf](http://www.crsh.ca/web/about/publications/mgmt_action_f.pdf)

*D'un conseil subventionnaire à un conseil du savoir : le renouvellement des sciences humaines au Canada. Cadre de travail pour la consultation sur le projet de transformation du CRSH*, Conseil de recherches en sciences humaines du Canada, janvier 2004, 22 pages.

[http://www.crsh.ca/web/whatsnew/initiatives/transformation/consultation\\_framework\\_f.pdf](http://www.crsh.ca/web/whatsnew/initiatives/transformation/consultation_framework_f.pdf)

*D'un conseil subventionnaire à un conseil du savoir : le renouvellement des sciences humaines au Canada. Guide de référence pour la consultation sur le projet de transformation du CRSH*, Conseil de recherches en sciences humaines, janvier 2004, 17 pages.

[http://www.crsh.ca/web/whatsnew/initiatives/transformation/background\\_facts\\_f.pdf](http://www.crsh.ca/web/whatsnew/initiatives/transformation/background_facts_f.pdf)

*D'un conseil subventionnaire à un conseil du savoir : rapport sur la consultation*, Conseil de recherches en sciences humaines, 2005.

[http://www.crsh.ca/web/whatsnew/initiatives/transformation/reports/volume3\\_f.asp](http://www.crsh.ca/web/whatsnew/initiatives/transformation/reports/volume3_f.asp)

*Énoncé de politique des trois Conseils : éthique de la recherche avec des êtres humains*, Conseil de la recherche médicale du Canada, Conseil de recherches en sciences naturelles et en génie, Conseil de recherches en sciences humaines, 1998, n° de cat. MR21-18/1998E, ISBN 0-662-27121-1.



*Évaluation quinquennale du Programme des chaires de recherche du Canada : rapport d'évaluation final*, Malatest and Associates Ltd., préparé pour le Comité directeur d'évaluation des chaires de recherche du Canada, 2004.

[http://www.chairs.gc.ca/web/about/publications\\_f.asp](http://www.chairs.gc.ca/web/about/publications_f.asp)

Graham, D., *Very Well Connected: Frameworks for Strategic Research Clusters: A report on the Clusters Design Grants Process*, préparé pour le CRSH, 2004.

Kishchuk, N., *Rapport sur le rendement : le programme des Grands travaux de recherche concertée (GTRC) du CRSH*, préparé pour le CRSH, 2005.

*Le rendement du Canada 2004 : rapport annuel au Parlement*, Secrétariat du Conseil du Trésor du Canada, 2004, 132 pages, n° de cat. BT1-10/2004, ISBN 0-662-68539-3.

[http://www.tbs-sct.gc.ca/report/govrev/03/cp-rc\\_f.asp](http://www.tbs-sct.gc.ca/report/govrev/03/cp-rc_f.asp)

*Processus et principes relatifs à l'élaboration d'un système canadien de gouvernance pour l'éthique de la recherche avec des sujets humains*, Groupe consultatif interagences en éthique de la recherche, avril 2002.

<http://pre.ethics.gc.ca/francais/publicationsandreports/publicationsandreports/positionpaper.cfm>

*Social Sciences and Humanities Research Council of Canada: 2004-2005 Estimates Part III—Report on Plans and Priorities*, 37 pages, n° de cat. BT31-2/2004-III-8, ISBN 0-660-62253-X.

*Social Sciences and Humanities Research Council of Canada: Estimates, Performance Report for the Period Ending March 31, 2004*, 56 pages, n° de cat. BT31-4/73-2004, ISBN 0-660-62681-0.