

N° 21-007-X au catalogue

Indice des prix des produits agricoles

Juin 2012



Statistique
Canada

Statistics
Canada

Canada

Comment obtenir d'autres renseignements

Pour toute demande de renseignements au sujet de ce produit ou sur l'ensemble des données et des services de Statistique Canada, visiter notre site Web à www.statcan.gc.ca. Vous pouvez également communiquer avec nous par courriel à infostats@statcan.gc.ca ou par téléphone entre 8 h 30 et 16 h 30 du lundi au vendredi aux numéros suivants :

Centre de contact national de Statistique Canada

Numéros sans frais (Canada et États-Unis) :

| | |
|---|----------------|
| Service de renseignements | 1-800-263-1136 |
| Service national d'appareils de télécommunications pour les malentendants | 1-800-363-7629 |
| Télécopieur | 1-877-287-4369 |

Appels locaux ou internationaux :

| | |
|---------------------------|----------------|
| Service de renseignements | 1-613-951-8116 |
| Télécopieur | 1-613-951-0581 |

Programme des services de dépôt

| | |
|---------------------------|----------------|
| Service de renseignements | 1-800-635-7943 |
| Télécopieur | 1-800-565-7757 |

Comment accéder à ce produit

Le produit n° 21-007-X au catalogue est disponible gratuitement sous format électronique. Pour obtenir un exemplaire, il suffit de visiter notre site Web à www.statcan.gc.ca et de parcourir par « Ressource clé » > « Publications ».

Normes de service à la clientèle

Statistique Canada s'engage à fournir à ses clients des services rapides, fiables et courtois. À cet égard, notre organisme s'est doté de *normes de service à la clientèle* que les employés observent. Pour obtenir une copie de ces normes de service, veuillez communiquer avec Statistique Canada au numéro sans frais 1-800-263-1136. Les normes de service sont aussi publiées sur le site www.statcan.gc.ca sous « À propos de nous » > « Notre organisme » > « Offrir des services aux Canadiens ».

Statistique Canada
Division de l'agriculture

Indice des prix des produits agricoles

Juin 2012

Publication autorisée par le ministre responsable de Statistique Canada

© Ministre de l'Industrie, 2012

Tous droits réservés. L'utilisation de la présente publication est assujettie aux modalités de l'entente de *licence ouverte de Statistique Canada* :

<http://www.statcan.gc.ca/reference/copyright-droit-auteur-fra.htm>

Août 2012

N° 21-007-X au catalogue, vol. 12, n° 4

ISSN 1712-9761

Périodicité : trimestrielle

Ottawa

This publication is also available in English.

Note de reconnaissance

Le succès du système statistique du Canada repose sur un partenariat bien établi entre Statistique Canada et la population, les entreprises, les administrations canadiennes et les autres organismes. Sans cette collaboration et cette bonne volonté, il serait impossible de produire des statistiques précises et actuelles.

Information pour l'utilisateur

Signes conventionnels

Les signes conventionnels suivants sont employés uniformément dans les publications de Statistique Canada :

- . indisponible pour toute période de référence
- .. indisponible pour une période de référence précise
- ... n'ayant pas lieu de figurer
- 0 zéro absolu ou valeur arrondie à zéro
- 0^s valeur arrondie à 0 (zéro) là où il y a une distinction importante entre le zéro absolu et la valeur arrondie
- P provisoire
- r révisé
- x confidentiel en vertu des dispositions de la *Loi sur la statistique*
- E à utiliser avec prudence
- F trop peu fiable pour être publié
- * valeur significativement différente de l'estimation pour la catégorie de référence ($p < 0,05$)

Remerciements

Cette publication a été rédigée sous la direction de :

- **Cindy Heffernan**, Chef, Section des revenus et des prix agricoles
- **Gail-Ann Breese**, Chef, Sous-section des prix agricoles
- **Nickeisha Patterson**, Agent spécialiste, Sous-section des prix agricoles
- **Andréane Picard**, Analyste, Sous-section des prix agricoles

Table des matières

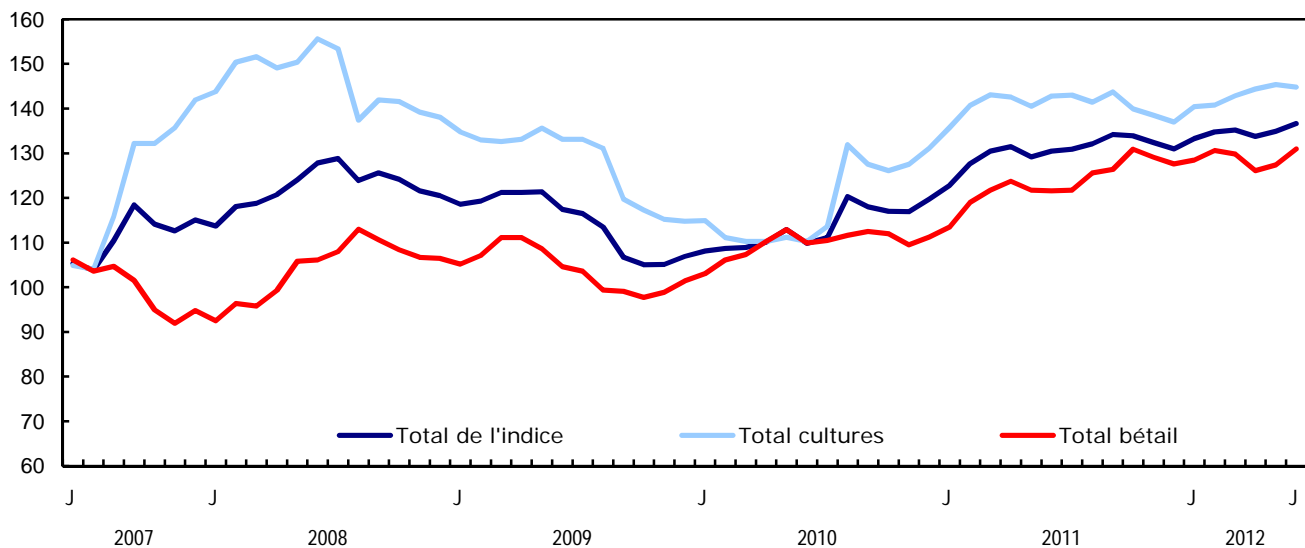
| | |
|--|----------|
| Faits saillants | 4 |
| Analyse – Juin 2012 | 5 |
| Produits connexes | 6 |
| Tableaux statistiques | |
| 1 Indice des prix des produits agricoles, par province | 9 |
| 2 Indice des prix totaux des cultures, par province | 10 |
| 3 Indice des prix totaux du bétail et des produits d'origine animal, par province | 11 |
| 4 Sous-indices des prix des cultures et du bétail et des produits d'origine animal, Canada | 12 |
| Qualité des données, concepts et méthodologie | |
| Concepts, méthodologie et qualité des données | 13 |
| Variables et concepts mesurés | 16 |

Faits saillants

Les prix obtenus en juin par les agriculteurs ont augmenté de 4,7 % par rapport à juin 2011, continuant ainsi la série d'augmentations d'une année à l'autre observée depuis août 2010. L'indice total des prix du bétail et des produits d'origine animale et l'index des cultures ont continué leur progression.

Graphique 1
Indice des prix des produits agricoles (IPPA) (1997=100)

Valeur de l'indice



Analyse – Juin 2012

Les prix obtenus en juin par les agriculteurs ont augmenté de 4,7 % par rapport à juin 2011, continuant ainsi la série d'augmentations d'une année à l'autre observée depuis août 2010. L'indice total des prix du bétail et des produits d'origine animale et l'index des cultures ont continué leur progression.

L'indice du bétail et des produits d'origine animale a continué sa progression d'une année à l'autre amorcée en mai 2010. Cette progression s'est majoritairement traduite par une croissance représentant des hausses de 10 % et plus, mais en avril 2012, elle a perdu de la vitesse pour atteindre 1,9 % ; depuis, elle a accéléré continuellement sa hausse pour atteindre 7,7 % en juin 2012.

L'IPPA a été entraîné à la hausse principalement par les prix élevés des porcs (+8,6 %) et particulièrement par le prix des bovins et des veaux (+16,4 %). En Amérique du Nord, une diminution des approvisionnements en bovins et en porcs et le coût plus élevé des intrants des produits assujettis à la gestion de l'offre ont soutenu les tendances à la hausse d'une année à l'autre.

Les oeufs (+3,1 %) et la volaille (+1,6 %) ont, de façon plus modeste, contribué à la progression, tandis que les produits laitiers ont eu pour effet de limiter la hausse (-0,7 %), poursuivant ainsi une tendance à la baisse amorcée en mars 2012.

Les prix des oléagineux (+4,3 %) et des pommes de terre (+16,5 %) expliquent en grande partie l'augmentation de l'indice des cultures. Les autres produits y ayant contribué varient de 1,7 % pour les légumes, à 5,7 % pour les fruits.

L'augmentation a été atténuée par une baisse de l'indice des céréales (-3,3 %). Il s'agit de la cinquième baisse consécutive de l'indice des céréales, à la suite d'une tendance à la hausse de dix-sept mois, année après année.

Malgré une révision à la baisse de la production totale de céréales au début de juillet, le Conseil international des céréales a continué de prévoir une récolte mondiale record de céréales pour 2012-2013. La production mondiale du maïs a été révisée à la hausse à la suite de prévisions plus élevées de production dans d'autres pays, qui ont plus que contrebalancé une baisse de production aux États-Unis en raison d'inquiétudes sur les conditions de sécheresse dans le Midwest américain.

D'un mois à l'autre, l'IPPA a augmenté de 1,3 % en juin par rapport à mai. Des prix plus élevés du bétail et des produits d'origine animale (+2,8 %) ont plus qu'annulé les bas prix des cultures (-0,4 %).

Produits connexes

Sélection de publications de Statistique Canada

| | |
|----------|---|
| 21-010-X | Revenu agricole net - Statistiques économiques agricoles |
| 21-011-X | Recettes monétaires agricoles - Statistiques économiques agricoles |
| 21-012-X | Dépenses d'exploitation agricoles et frais d'amortissement - Statistiques économiques agricoles |
| 21-013-X | Valeur du capital agricole - Statistiques économiques agricoles |
| 21-014-X | Dette agricole en cours - Statistiques économiques agricoles |
| 21-015-X | Paiements directs versés aux producteurs - Statistiques économiques agricoles |
| 21-016-X | Bilan du secteur agricole - Statistiques économiques agricoles |
| 21-017-X | Compte de la valeur ajoutée agricole - Statistiques économiques agricoles |
| 21-018-X | Mouvements de l'encaisse des entreprises agricoles - Statistiques économiques agricoles |
| 21-207-X | Statistiques sur les revenus des familles agricoles |
| 21-208-X | Statistiques sur les revenus et les dépenses des exploitations agricoles |
| 21-525-X | Pour comprendre les mesures du revenu agricole |

Sélection de tableaux CANSIM de Statistique Canada

| | |
|----------|--|
| 002-0005 | Dépenses d'exploitation agricoles et frais d'amortissement |
| 002-0021 | Indice des prix des produits agricoles (IPPA) |
| 002-0022 | Indice des prix des produits agricoles (IPPA) |
| 002-0043 | Prix des produits agricoles, cultures et bétail |

Sélection d'enquêtes de Statistique Canada

| | |
|------|---|
| 3436 | Enquête sur les prix des produits agricoles |
| 5040 | L'indice des prix des produits agricoles |

Tableaux statistiques

Tableau 1
Indice des prix des produits agricoles, par province

| | Terre-Neuve- et-Labrador | Île-du- Prince- Édouard | Nouvelle- Écosse | Nouveau- Brunswick | Québec | Ontario | Manitoba | Saskat- chewan | Alberta | Colombie- Britannique | Canada |
|-------------------------|-----------------------------|-------------------------------|---------------------|-----------------------|--------|---------|----------|-------------------|---------|--------------------------|--------|
| | (1997 = 100) | | | | | | | | | | |
| Annuel | | | | | | | | | | | |
| 2000 | 99,6 | 112,0 | 101,8 | 108,3 | 99,6 | 95,7 | 87,9 | 87,8 | 96,6 | 101,9 | 95,0 |
| 2001 | 102,0 | 118,9 | 105,3 | 116,9 | 103,6 | 101,6 | 97,0 | 98,9 | 104,8 | 102,0 | 102,0 |
| 2002 | 101,6 | 150,5 | 99,1 | 125,0 | 102,3 | 101,9 | 101,6 | 110,5 | 109,0 | 109,9 | 106,1 |
| 2003 | 102,1 | 122,5 | 103,1 | 110,6 | 101,2 | 100,3 | 95,5 | 102,8 | 100,6 | 109,2 | 101,3 |
| 2004 | 105,0 | 108,9 | 111,3 | 110,9 | 105,9 | 101,0 | 94,2 | 94,7 | 95,1 | 107,0 | 99,4 |
| 2005 | 105,4 | 114,4 | 119,0 | 122,2 | 105,6 | 99,8 | 92,0 | 83,6 | 93,3 | 106,6 | 96,8 |
| 2006 | 106,4 | 135,5 | 124,3 | 133,5 | 106,2 | 99,8 | 92,1 | 85,3 | 92,8 | 106,4 | 97,4 |
| 2007 | 112,0 | 131,2 | 123,3 | 126,0 | 109,7 | 106,2 | 105,8 | 116,0 | 105,7 | 105,8 | 108,7 |
| 2008 | 117,1 | 140,8 | 124,5 | 130,5 | 117,5 | 113,8 | 118,7 | 147,9 | 120,0 | 112,3 | 122,2 |
| 2009 | 118,8 | 161,9 | 117,2 | 137,2 | 116,1 | 113,9 | 108,2 | 120,9 | 109,5 | 108,9 | 113,8 |
| 2010 | | | | | | | | | | | |
| Janvier | 129,3 | 144,4 | 135,8 | 133,4 | 113,8 | 112,2 | 104,1 | 108,5 | 98,6 | 109,2 | 108,1 |
| Février | 131,3 | 137,2 | 141,8 | 130,4 | 116,4 | 113,5 | 105,1 | 106,4 | 99,7 | 111,4 | 108,7 |
| Mars | 122,2 | 140,3 | 117,8 | 129,1 | 114,2 | 113,6 | 105,0 | 106,9 | 103,4 | 109,1 | 108,9 |
| Avril | 121,8 | 144,6 | 118,1 | 123,5 | 114,7 | 113,5 | 107,4 | 105,9 | 106,5 | 109,5 | 110,1 |
| Mai | 123,2 | 144,8 | 122,7 | 121,4 | 117,3 | 116,6 | 112,7 | 107,7 | 108,7 | 110,5 | 112,9 |
| Juin | 122,4 | 157,2 | 119,7 | 125,7 | 117,5 | 114,2 | 108,6 | 102,5 | 103,9 | 111,5 | 109,8 |
| Juillet | 123,2 | 176,6 | 121,7 | 133,7 | 119,7 | 114,7 | 111,4 | 101,8 | 105,5 | 115,1 | 111,1 |
| Août | 121,9 | 175,2 | 138,0 | 166,8 | 124,9 | 117,1 | 117,2 | 125,8 | 113,0 | 121,4 | 120,3 |
| Septembre | 118,5 | 183,8 | 132,1 | 147,1 | 124,1 | 115,3 | 117,1 | 123,5 | 111,2 | 115,2 | 118,0 |
| Octobre | 117,1 | 157,0 | 126,5 | 145,3 | 119,0 | 113,4 | 113,7 | 126,8 | 113,0 | 114,0 | 117,0 |
| Novembre | 116,3 | 145,8 | 121,2 | 138,6 | 114,2 | 115,2 | 116,9 | 127,8 | 112,3 | 111,7 | 116,9 |
| Décembre | 115,6 | 145,3 | 119,8 | 138,2 | 119,0 | 119,9 | 121,5 | 126,6 | 114,6 | 116,0 | 119,7 |
| Annuel | 121,6 | 152,0 | 127,3 | 137,3 | 118,3 | 114,9 | 111,5 | 114,2 | 107,5 | 113,6 | 113,5 |
| 2011¹ | | | | | | | | | | | |
| Janvier | 124,2 | 169,1 | 138,9 | 147,0 | 122,2 | 123,1 | 122,4 | 126,3 | 119,6 | 116,6 | 122,8 |
| Février | 127,3 | 176,7 | 141,0 | 150,4 | 129,4 | 126,1 | 127,6 | 132,7 | 123,9 | 118,9 | 127,7 |
| Mars | 124,6 | 167,9 | 135,8 | 154,9 | 131,1 | 126,7 | 129,9 | 140,0 | 127,0 | 119,7 | 130,5 |
| Avril | 124,0 | 171,1 | 137,0 | 155,7 | 136,4 | 128,3 | 131,2 | 139,1 | 128,1 | 120,0 | 131,5 |
| Mai | 125,9 | 171,7 | 139,9 | 154,5 | 134,6 | 126,5 | 128,2 | 137,3 | 125,6 | 120,1 | 129,2 |
| Juin | 125,2 | 164,3 | 135,7 | 152,5 | 133,6 | 125,6 | 131,8 | 144,1 | 124,9 | 119,9 | 130,5 |
| Juillet | 126,1 | 164,2 | 136,9 | 150,1 | 130,0 | 129,0 | 132,6 | 144,8 | 125,8 | 117,2 | 130,9 |
| Août | 127,8 | 184,8 | 140,5 | 162,2 | 133,0 | 134,7 | 132,9 | 139,1 | 128,8 | 119,4 | 132,1 |
| Septembre | 129,4 | 165,8 | 141,9 | 164,2 | 134,8 | 132,4 | 132,1 | 144,5 | 127,8 | 122,6 | 134,2 |
| Octobre | 125,7 | 166,8 | 143,0 | 170,6 | 137,3 | 131,2 | 132,8 | 142,6 | 128,2 | 125,6 | 133,9 |
| Novembre | 127,8 | 160,9 | 140,2 | 166,9 | 138,8 | 130,7 | 130,1 | 139,4 | 126,4 | 124,2 | 132,4 |
| Décembre | 126,2 | 163,3 | 138,5 | 164,9 | 137,4 | 131,0 | 129,1 | 133,4 | 126,1 | 123,8 | 131,0 |
| Annuel | 126,3 | 169,4 | 139,5 | 157,7 | 133,0 | 128,4 | 129,9 | 137,9 | 126,2 | 121,0 | 130,4 |
| 2012¹ | | | | | | | | | | | |
| Janvier | 137,9 | 163,1 | 145,8 | 161,9 | 135,9 | 131,4 | 132,1 | 138,7 | 130,9 | 123,9 | 133,3 |
| Février | 139,3 | 170,5 | 146,5 | 163,6 | 137,4 | 132,9 | 134,6 | 141,6 | 130,6 | 126,1 | 134,8 |
| Mars | 131,5 | 174,8 | 141,4 | 166,5 | 135,6 | 131,5 | 136,2 | 143,9 | 132,3 | 124,7 | 135,2 |
| Avril | 129,6 | 176,6 | 142,7 | 163,1 | 132,7 | 131,0 | 135,8 | 141,0 | 132,7 | 122,9 | 133,8 |
| Mai | 130,4 | 177,9 | 141,1 | 160,8 | 135,7 | 129,2 | 137,0 | 145,2 | 134,5 | 123,7 | 134,9 |
| Juin | 131,7 | 181,6 | 140,3 | 159,6 | 138,3 | 131,5 | 138,8 | 146,1 | 134,9 | 123,4 | 136,6 |

1. Depuis août 2010, les prix initiaux courants sont utilisés pour le blé et l'orge de l'Ouest canadien et le blé de l'Ontario.

Tableau 2
Indice des prix totaux des cultures, par province

| | Terre-Neuve- et-Labrador | Île-du- Prince- Édouard | Nouvelle- Écosse | Nouveau- Brunswick | Québec | Ontario | Manitoba | Saskat- chewan | Alberta | Colombie- Britannique | Canada |
|-------------------------|-----------------------------|-------------------------------|---------------------|-----------------------|--------|---------|----------|-------------------|---------|--------------------------|--------|
| (1997 = 100) | | | | | | | | | | | |
| Annuel | | | | | | | | | | | |
| 2000 | x | 118,9 | 103,5 | 117,5 | 93,7 | 85,8 | 76,4 | 80,4 | 81,6 | 95,1 | 84,3 |
| 2001 | x | 127,1 | 101,7 | 134,7 | 96,1 | 91,3 | 87,8 | 94,3 | 92,4 | 92,0 | 93,1 |
| 2002 | x | 188,7 | 96,4 | 158,0 | 107,2 | 99,3 | 105,2 | 113,5 | 112,2 | 114,6 | 109,3 |
| 2003 | x | 143,0 | 105,1 | 123,0 | 103,1 | 99,0 | 100,0 | 106,3 | 109,8 | 114,7 | 105,1 |
| 2004 | x | 116,0 | 123,8 | 122,3 | 102,8 | 99,2 | 95,1 | 96,3 | 103,5 | 114,2 | 100,6 |
| 2005 | x | 124,0 | 141,2 | 145,8 | 97,6 | 91,4 | 83,5 | 76,4 | 85,0 | 103,1 | 88,2 |
| 2006 | x | 163,3 | 156,0 | 174,9 | 109,8 | 91,8 | 88,6 | 80,8 | 88,1 | 104,3 | 92,6 |
| 2007 | x | 153,5 | 150,0 | 149,4 | 114,7 | 102,9 | 120,6 | 128,9 | 124,8 | 102,9 | 117,5 |
| 2008 | x | 166,6 | 137,7 | 152,7 | 134,5 | 115,8 | 150,1 | 176,5 | 161,1 | 109,1 | 144,8 |
| 2009 | x | 204,6 | 122,9 | 166,6 | 130,3 | 115,8 | 125,4 | 135,6 | 137,2 | 100,8 | 126,7 |
| 2010 | | | | | | | | | | | |
| Janvier | x | 173,3 | 127,8 | 151,5 | 119,6 | 111,9 | 114,2 | 119,1 | 118,8 | 101,2 | 114,9 |
| Février | x | 155,8 | 127,0 | 147,3 | 117,6 | 110,4 | 111,9 | 112,3 | 117,5 | 102,8 | 111,1 |
| Mars | x | 165,6 | 132,0 | 140,8 | 116,3 | 110,7 | 110,6 | 110,6 | 116,2 | 100,5 | 110,3 |
| Avril | x | 174,8 | 130,2 | 132,2 | 116,3 | 111,8 | 108,8 | 105,9 | 114,4 | 101,7 | 110,3 |
| Mai | .. | 171,1 | 132,6 | 121,1 | 115,4 | 114,1 | 110,2 | 105,2 | 112,8 | 103,2 | 111,2 |
| Juin | x | 191,8 | 128,9 | 132,5 | 117,5 | 113,0 | 109,1 | 104,7 | 111,7 | 105,6 | 110,3 |
| Juillet | x | 231,0 | 136,3 | 160,1 | 128,2 | 114,2 | 112,8 | 105,1 | 113,3 | 112,2 | 113,6 |
| Août | x | 229,2 | 168,5 | 231,0 | 146,0 | 117,8 | 126,9 | 130,2 | 131,0 | 120,1 | 131,9 |
| Septembre | x | 238,3 | 151,8 | 187,4 | 137,4 | 113,6 | 129,5 | 135,6 | 133,1 | 107,6 | 127,5 |
| Octobre | x | 192,7 | 146,5 | 180,5 | 126,4 | 113,1 | 127,7 | 136,7 | 135,3 | 101,6 | 126,1 |
| Novembre | x | 176,5 | 128,2 | 168,0 | 123,7 | 116,8 | 135,3 | 137,9 | 135,4 | 99,3 | 127,5 |
| Décembre | x | 173,1 | 125,0 | 161,4 | 126,4 | 122,9 | 139,6 | 139,4 | 138,4 | 110,0 | 131,1 |
| Annuel | x | 183,6 | 141,5 | 165,0 | 126,9 | 114,2 | 120,5 | 120,7 | 124,0 | 106,5 | 119,4 |
| 2011¹ | | | | | | | | | | | |
| Janvier | x | 209,7 | 142,0 | 176,9 | 146,4 | 127,3 | 142,7 | 138,2 | 142,5 | 107,1 | 135,8 |
| Février | x | 219,6 | 140,4 | 191,3 | 154,4 | 132,0 | 146,8 | 143,6 | 145,3 | 107,5 | 140,7 |
| Mars | x | 204,5 | 143,3 | 194,5 | 158,0 | 129,3 | 148,9 | 151,8 | 146,8 | 108,8 | 143,1 |
| Avril | x | 207,7 | 149,1 | 193,1 | 161,2 | 127,6 | 150,7 | 151,5 | 145,9 | 108,5 | 142,6 |
| Mai | .. | 208,8 | 151,6 | 190,8 | 157,8 | 125,5 | 148,8 | 150,7 | 147,2 | 109,2 | 140,5 |
| Juin | x | 194,9 | 149,6 | 176,7 | 154,8 | 124,7 | 157,4 | 157,3 | 147,9 | 108,0 | 142,8 |
| Juillet | x | 196,7 | 146,7 | 181,0 | 140,9 | 130,9 | 159,7 | 156,8 | 148,6 | 105,9 | 143,0 |
| Août | x | 244,2 | 157,4 | 203,9 | 139,2 | 138,3 | 151,1 | 150,8 | 151,3 | 109,5 | 141,4 |
| Septembre | x | 197,4 | 156,9 | 209,3 | 144,6 | 134,7 | 145,9 | 152,7 | 149,4 | 109,7 | 143,7 |
| Octobre | x | 198,2 | 154,4 | 214,0 | 148,6 | 129,2 | 147,0 | 148,1 | 143,8 | 110,4 | 139,9 |
| Novembre | x | 188,2 | 145,9 | 209,4 | 153,8 | 128,5 | 142,6 | 146,0 | 141,8 | 110,2 | 138,5 |
| Décembre | x | 193,0 | 143,4 | 208,6 | 158,7 | 127,7 | 140,8 | 139,7 | 140,6 | 109,3 | 137,0 |
| Annuel | x | 205,3 | 150,8 | 196,7 | 148,9 | 128,8 | 147,2 | 147,7 | 146,3 | 108,6 | 140,1 |
| 2012¹ | | | | | | | | | | | |
| Janvier | x | 192,5 | 154,6 | 199,6 | 151,3 | 130,3 | 146,5 | 146,4 | 147,8 | 109,9 | 140,4 |
| Février | x | 203,9 | 156,1 | 207,3 | 152,8 | 132,1 | 146,8 | 147,1 | 146,3 | 108,6 | 140,8 |
| Mars | x | 212,1 | 155,3 | 210,9 | 156,4 | 134,3 | 149,8 | 149,6 | 147,1 | 108,6 | 142,9 |
| Avril | x | 218,0 | 153,9 | 209,7 | 156,9 | 134,0 | 152,4 | 148,6 | 151,1 | 109,8 | 144,4 |
| Mai | .. | 221,0 | 152,0 | 210,6 | 156,6 | 132,4 | 153,8 | 154,0 | 151,9 | 109,5 | 145,4 |
| Juin | x | 225,8 | 152,7 | 206,0 | 158,0 | 132,7 | 152,0 | 153,3 | 149,9 | 108,7 | 144,8 |

1. Depuis août 2010, les prix initiaux courants sont utilisés pour le blé et l'orge de l'Ouest canadien et le blé de l'Ontario.

Tableau 3
Indice des prix totaux du bétail et des produits d'origine animal, par province

| | Terre-Neuve- et-Labrador | Île-du- Prince- Édouard | Nouvelle- Écosse | Nouveau- Brunswick | Québec | Ontario | Manitoba | Saskat- chewan | Alberta | Colombie- Britannique | Canada |
|---------------|-----------------------------|-------------------------------|---------------------|-----------------------|--------|---------|----------|-------------------|---------|--------------------------|--------|
| | (1997 = 100) | | | | | | | | | | |
| Annuel | | | | | | | | | | | |
| 2000 | 97,9 | 104,4 | 100,8 | 101,7 | 101,7 | 103,8 | 103,2 | 113,9 | 107,7 | 107,5 | 105,2 |
| 2001 | 99,6 | 110,5 | 107,0 | 103,8 | 106,3 | 110,0 | 109,5 | 116,3 | 114,2 | 110,3 | 110,5 |
| 2002 | 98,5 | 102,3 | 100,2 | 100,4 | 100,4 | 103,7 | 98,7 | 104,0 | 107,5 | 105,1 | 103,4 |
| 2003 | 99,0 | 96,6 | 101,9 | 101,6 | 100,4 | 101,0 | 91,4 | 94,6 | 95,2 | 103,7 | 98,1 |
| 2004 | 101,0 | 99,8 | 105,0 | 102,6 | 107,0 | 102,1 | 94,0 | 91,5 | 90,2 | 99,9 | 98,3 |
| 2005 | 100,2 | 102,2 | 107,9 | 104,9 | 108,5 | 106,7 | 101,6 | 101,9 | 97,5 | 109,0 | 103,9 |
| 2006 | 96,1 | 101,4 | 109,1 | 104,4 | 104,9 | 106,5 | 96,4 | 97,2 | 95,1 | 107,5 | 101,4 |
| 2007 | 99,8 | 103,5 | 110,1 | 108,3 | 107,8 | 108,7 | 92,2 | 91,2 | 95,4 | 107,7 | 101,8 |
| 2008 | 104,4 | 108,8 | 116,8 | 113,4 | 111,0 | 111,4 | 89,5 | 89,9 | 97,5 | 114,5 | 103,9 |
| 2009 | 105,4 | 108,6 | 112,5 | 115,2 | 110,7 | 111,6 | 92,4 | 93,6 | 95,0 | 115,9 | 104,0 |
| 2010 | | | | | | | | | | | |
| Janvier | 116,5 | 111,0 | 132,0 | 117,8 | 110,5 | 111,7 | 94,2 | 89,9 | 88,9 | 116,1 | 103,0 |
| Février | 118,0 | 116,1 | 137,4 | 115,0 | 113,9 | 114,1 | 98,3 | 95,2 | 91,5 | 118,6 | 106,1 |
| Mars | 108,6 | 110,7 | 112,0 | 118,5 | 111,8 | 114,2 | 99,6 | 100,5 | 99,1 | 116,4 | 107,3 |
| Avril | 108,2 | 107,5 | 112,2 | 115,9 | 115,8 | 114,0 | 105,0 | 104,8 | 104,0 | 116,1 | 110,3 |
| Mai | 109,3 | 112,0 | 117,3 | 116,0 | 118,2 | 117,7 | 108,7 | 113,4 | 104,3 | 116,7 | 112,9 |
| Juin | 108,8 | 111,8 | 114,3 | 115,7 | 115,7 | 115,1 | 105,4 | 107,1 | 100,3 | 116,5 | 109,9 |
| Juillet | 108,7 | 112,1 | 112,8 | 113,7 | 116,7 | 114,8 | 107,5 | 108,8 | 101,6 | 115,1 | 110,5 |
| Août | 107,7 | 114,0 | 112,5 | 116,4 | 116,0 | 116,3 | 107,0 | 113,2 | 103,0 | 115,2 | 111,6 |
| Septembre | 105,6 | 116,1 | 120,1 | 116,3 | 119,3 | 117,3 | 109,1 | 105,6 | 102,4 | 121,4 | 112,5 |
| Octobre | 107,7 | 114,5 | 111,0 | 118,1 | 117,4 | 114,7 | 102,2 | 110,0 | 103,0 | 125,5 | 112,0 |
| Novembre | 107,6 | 111,8 | 115,6 | 116,7 | 110,8 | 113,2 | 100,1 | 111,1 | 101,7 | 124,4 | 109,5 |
| Décembre | 105,8 | 114,0 | 115,4 | 120,3 | 115,8 | 116,8 | 105,2 | 105,8 | 103,2 | 121,8 | 111,2 |
| Annuel | 109,5 | 112,6 | 119,4 | 116,6 | 115,2 | 114,9 | 103,5 | 105,3 | 100,4 | 119,4 | 109,7 |
| 2011 | | | | | | | | | | | |
| Janvier | 113,0 | 117,6 | 131,4 | 124,6 | 115,3 | 119,4 | 104,8 | 104,6 | 108,3 | 123,8 | 113,5 |
| Février | 115,7 | 123,1 | 132,9 | 122,8 | 122,5 | 122,5 | 110,4 | 115,7 | 113,9 | 127,1 | 119,0 |
| Mars | 112,5 | 122,1 | 128,3 | 126,2 | 123,5 | 124,9 | 112,7 | 121,0 | 118,3 | 128,4 | 121,7 |
| Avril | 111,9 | 125,6 | 129,0 | 128,1 | 124,8 | 128,4 | 114,1 | 120,1 | 120,7 | 129,9 | 123,7 |
| Mai | 114,1 | 125,6 | 131,7 | 128,6 | 125,5 | 126,8 | 112,5 | 115,2 | 116,3 | 129,5 | 121,7 |
| Juin | 113,1 | 125,0 | 127,5 | 132,5 | 127,1 | 126,0 | 110,8 | 118,6 | 114,4 | 130,3 | 121,6 |
| Juillet | 114,2 | 123,2 | 130,5 | 127,0 | 125,9 | 126,5 | 110,3 | 120,4 | 115,6 | 129,1 | 121,7 |
| Août | 113,6 | 126,1 | 130,5 | 128,1 | 131,5 | 129,6 | 117,3 | 122,1 | 118,9 | 130,5 | 125,6 |
| Septembre | 114,1 | 126,6 | 133,4 | 128,4 | 131,2 | 128,8 | 118,0 | 133,7 | 117,4 | 135,0 | 126,4 |
| Octobre | 114,2 | 128,9 | 137,6 | 136,2 | 132,9 | 133,6 | 119,0 | 138,0 | 123,0 | 139,3 | 130,9 |
| Novembre | 114,8 | 130,1 | 138,5 | 134,1 | 133,1 | 132,3 | 118,5 | 132,2 | 121,4 | 138,5 | 129,1 |
| Décembre | 113,3 | 127,4 | 135,5 | 133,6 | 130,4 | 133,1 | 118,4 | 127,6 | 121,4 | 134,4 | 127,6 |
| Annuel | 113,7 | 124,9 | 132,2 | 128,9 | 127,0 | 127,5 | 114,0 | 122,3 | 117,3 | 132,1 | 123,4 |
| 2012 | | | | | | | | | | | |
| Janvier | 125,5 | 127,3 | 138,4 | 133,6 | 130,0 | 131,8 | 118,9 | 129,1 | 124,6 | 136,0 | 128,5 |
| Février | 126,4 | 128,9 | 139,0 | 132,1 | 131,4 | 132,7 | 123,5 | 136,0 | 125,1 | 139,9 | 130,6 |
| Mars | 118,4 | 128,2 | 133,7 | 133,8 | 128,3 | 129,1 | 124,0 | 138,3 | 127,8 | 138,6 | 129,8 |
| Avril | 116,7 | 124,9 | 135,3 | 128,8 | 122,0 | 128,0 | 120,5 | 130,2 | 125,1 | 134,7 | 126,1 |
| Mai | 118,1 | 124,4 | 133,8 | 126,2 | 127,6 | 125,9 | 121,2 | 132,6 | 126,8 | 136,4 | 127,4 |
| Juin | 118,6 | 128,7 | 132,7 | 127,0 | 131,2 | 129,8 | 126,1 | 140,0 | 129,0 | 136,6 | 131,0 |

Tableau 4
Sous-indices des prix des cultures et du bétail et des produits d'origine animal, Canada

| | Grains | Oléagineux | Cultures spéciales | Fruits | Légumes | Pommes de terre | Total cultures | Bovins et veaux | Porcs | Volaille | Oeufs | Produits laitiers | Total bétail | Total de l'indice |
|--|--------|------------|--------------------|--------|---------|-----------------|----------------|-----------------|-------|----------|-------|-------------------|--------------|-------------------|
| (1997 = 100) | | | | | | | | | | | | | | |
| Annuel | | | | | | | | | | | | | | |
| 2000 | 83,1 | 65,0 | 82,5 | 97,6 | 105,0 | 119,6 | 84,3 | 118,8 | 87,7 | 91,2 | 95,4 | 107,5 | 105,2 | 95,0 |
| 2001 | 95,1 | 74,5 | 101,9 | 96,6 | 106,1 | 124,8 | 93,1 | 125,8 | 94,8 | 95,6 | 98,9 | 109,6 | 110,5 | 102,0 |
| 2002 | 111,0 | 94,1 | 124,5 | 103,4 | 115,5 | 166,8 | 109,3 | 117,5 | 76,0 | 91,9 | 100,6 | 112,2 | 103,4 | 106,1 |
| 2003 | 105,9 | 92,7 | 113,4 | 103,7 | 116,0 | 135,4 | 105,1 | 98,3 | 74,3 | 95,7 | 102,0 | 119,1 | 98,1 | 101,3 |
| 2004 | 94,1 | 95,2 | 102,5 | 108,7 | 116,8 | 119,4 | 100,6 | 87,6 | 89,7 | 97,9 | 105,6 | 119,9 | 98,3 | 99,4 |
| 2005 | 76,7 | 74,5 | 85,2 | 116,8 | 112,6 | 125,9 | 88,2 | 102,7 | 83,3 | 96,4 | 99,5 | 128,0 | 103,9 | 96,8 |
| 2006 | 84,1 | 72,2 | 80,2 | 124,4 | 118,2 | 148,6 | 92,6 | 102,7 | 72,5 | 93,2 | 101,0 | 130,3 | 101,4 | 97,4 |
| 2007 | 133,3 | 97,5 | 120,8 | 124,1 | 114,3 | 135,0 | 117,5 | 99,4 | 68,8 | 102,1 | 105,0 | 137,2 | 101,8 | 108,7 |
| 2008 | 168,6 | 133,5 | 185,8 | 126,0 | 118,8 | 150,7 | 144,8 | 98,9 | 67,7 | 114,9 | 117,9 | 139,9 | 103,9 | 122,2 |
| 2009 | 129,9 | 116,5 | 158,1 | 112,3 | 126,0 | 179,8 | 126,7 | 97,5 | 67,3 | 116,6 | 118,0 | 142,4 | 104,0 | 113,8 |
| 2010 | | | | | | | | | | | | | | |
| Janvier | 106,6 | 108,2 | 161,3 | 111,9 | 124,9 | 165,3 | 114,9 | 87,8 | 72,9 | 114,5 | 109,3 | 143,1 | 103,0 | 108,1 |
| Février | 104,4 | 104,4 | 152,7 | 111,6 | 125,5 | 159,7 | 111,1 | 92,1 | 76,4 | 114,7 | 116,5 | 145,6 | 106,1 | 108,7 |
| Mars | 102,6 | 104,1 | 144,5 | 109,1 | 125,2 | 164,4 | 110,3 | 98,7 | 77,4 | 113,6 | 116,6 | 142,9 | 107,3 | 108,9 |
| Avril | 100,0 | 102,5 | 138,1 | 112,0 | 127,3 | 165,7 | 110,3 | 104,2 | 82,7 | 112,0 | 116,4 | 143,3 | 110,3 | 110,1 |
| Mai | 98,5 | 104,9 | 132,6 | 112,8 | 128,8 | 160,5 | 111,2 | 105,7 | 92,8 | 111,3 | 115,9 | 143,1 | 112,9 | 112,9 |
| Juin | 99,4 | 105,9 | 126,6 | 115,6 | 127,3 | 168,2 | 110,3 | 102,8 | 85,5 | 110,0 | 116,7 | 141,1 | 109,9 | 109,8 |
| Juillet | 102,6 | 112,4 | 135,2 | 122,3 | 124,1 | 193,5 | 113,6 | 105,0 | 86,5 | 109,9 | 116,0 | 141,2 | 110,5 | 111,1 |
| Août | 130,6 | 117,6 | 130,9 | 144,2 | 125,2 | 213,8 | 131,9 | 106,0 | 89,8 | 110,0 | 116,1 | 140,6 | 111,6 | 120,3 |
| Septembre | 135,3 | 118,1 | 131,3 | 127,2 | 128,0 | 180,3 | 127,5 | 105,7 | 87,9 | 110,3 | 116,7 | 143,0 | 112,5 | 118,0 |
| Octobre | 135,7 | 117,9 | 130,9 | 112,9 | 131,1 | 170,1 | 126,1 | 108,8 | 77,4 | 110,5 | 116,7 | 148,1 | 112,0 | 117,0 |
| Novembre | 136,2 | 123,2 | 132,6 | 101,5 | 129,5 | 163,5 | 127,5 | 108,0 | 69,6 | 112,5 | 117,7 | 147,7 | 109,5 | 116,9 |
| Décembre | 138,7 | 131,9 | 128,6 | 107,9 | 127,7 | 155,5 | 131,1 | 107,1 | 75,6 | 112,7 | 117,8 | 149,6 | 111,2 | 119,7 |
| Annuel | 115,4 | 112,8 | 135,9 | 121,0 | 127,2 | 169,8 | 119,4 | 103,0 | 80,9 | 111,8 | 116,0 | 144,1 | 109,7 | 113,5 |
| 2011¹ | | | | | | | | | | | | | | |
| Janvier | 141,3 | 135,5 | 118,2 | 120,7 | 130,6 | 174,7 | 135,8 | 111,0 | 78,8 | 116,9 | 113,5 | 146,7 | 113,5 | 122,8 |
| Février | 147,2 | 135,6 | 128,3 | 121,9 | 130,3 | 178,6 | 140,7 | 116,7 | 87,5 | 117,2 | 117,0 | 150,5 | 119,0 | 127,7 |
| Mars | 145,9 | 143,0 | 143,0 | 123,3 | 128,5 | 177,6 | 143,1 | 123,1 | 87,4 | 121,6 | 118,9 | 150,6 | 121,7 | 130,5 |
| Avril | 145,6 | 145,4 | 148,1 | 121,6 | 129,1 | 180,3 | 142,6 | 125,1 | 91,5 | 122,7 | 123,6 | 149,5 | 123,7 | 131,5 |
| Mai | 146,7 | 146,6 | 148,1 | 120,2 | 129,8 | 176,6 | 140,5 | 121,1 | 90,3 | 125,7 | 123,7 | 148,9 | 121,7 | 129,2 |
| Juin | 148,2 | 150,7 | 160,9 | 122,3 | 128,2 | 174,6 | 142,8 | 119,6 | 92,8 | 126,9 | 124,2 | 146,4 | 121,6 | 130,5 |
| Juillet | 149,2 | 150,2 | 155,3 | 119,5 | 130,7 | 181,2 | 143,0 | 121,2 | 93,1 | 128,4 | 127,2 | 144,0 | 121,7 | 130,9 |
| Août | 152,7 | 147,0 | 159,7 | 122,4 | 132,4 | 211,1 | 141,4 | 123,4 | 101,4 | 131,4 | 129,0 | 145,5 | 125,6 | 132,1 |
| Septembre | 143,3 | 141,1 | 189,9 | 121,4 | 132,5 | 188,7 | 143,7 | 126,2 | 93,9 | 132,7 | 128,4 | 149,8 | 126,4 | 134,2 |
| Octobre | 139,3 | 135,1 | 178,2 | 123,9 | 130,8 | 182,6 | 139,9 | 130,7 | 97,3 | 133,2 | 128,3 | 154,4 | 130,9 | 133,9 |
| Novembre | 136,2 | 137,3 | 172,7 | 128,6 | 130,8 | 180,0 | 138,5 | 129,0 | 93,2 | 133,4 | 128,9 | 156,1 | 129,1 | 132,4 |
| Décembre | 134,1 | 136,9 | 154,4 | 130,8 | 129,5 | 180,2 | 137,0 | 130,1 | 92,1 | 130,4 | 130,8 | 154,7 | 127,6 | 131,0 |
| Annuel | 143,1 | 140,7 | 156,5 | 122,7 | 130,4 | 182,3 | 140,1 | 123,0 | 91,5 | 126,8 | 124,5 | 149,7 | 123,4 | 130,4 |
| 2012¹ | | | | | | | | | | | | | | |
| Janvier | 145,7 | 138,0 | 158,8 | 124,9 | 129,9 | 182,0 | 140,4 | 133,5 | 91,1 | 129,3 | 130,8 | 152,3 | 128,5 | 133,3 |
| Février | 144,1 | 140,9 | 153,1 | 124,0 | 129,6 | 188,3 | 140,8 | 136,7 | 94,2 | 126,1 | 130,0 | 154,2 | 130,6 | 134,8 |
| Mars | 143,6 | 146,4 | 156,1 | 122,5 | 129,8 | 195,9 | 142,9 | 139,4 | 94,0 | 125,6 | 128,0 | 148,3 | 129,8 | 135,2 |
| Avril | 144,8 | 152,1 | 158,5 | 124,6 | 130,0 | 195,2 | 144,4 | 134,0 | 89,3 | 126,2 | 128,0 | 145,1 | 126,1 | 133,8 |
| Mai | 145,1 | 154,3 | 163,9 | 126,0 | 130,0 | 200,4 | 145,4 | 137,2 | 89,7 | 127,6 | 127,9 | 146,3 | 127,4 | 134,9 |
| Juin | 143,3 | 157,2 | 165,2 | 129,3 | 130,4 | 203,4 | 144,8 | 139,2 | 100,8 | 128,9 | 128,0 | 145,4 | 131,0 | 136,6 |
| Importance de groupe pour le mois courant² | | | | | | | | | | | | | | |
| Juin | 21,8 | 10,7 | 1,3 | 1,1 | 6,9 | 1,7 | 49,9 | 17,0 | 9,9 | 6,2 | 1,7 | 13,5 | 50,1 | 100,0 |

1. Depuis août 2010, les prix initiaux courants sont utilisés pour le blé et l'orge de l'Ouest canadien et le blé de l'Ontario.

2. La pondération pour les sous-indices peuvent être légèrement différente du total de l'indice en raison des autres cultures et des autres bétails qui n'apparaissent pas dans ce tableau.

Concepts, méthodologie et qualité des données

Les renseignements qui suivent visent à faire bien comprendre les concepts de base qui définissent les données fournies dans ce produit, la méthodologie qui sous-tend l'indice, et les éléments clés de la qualité des données. Ces renseignements vous feront mieux comprendre les points forts et les limitations des données, et la façon d'en faire une utilisation et une analyse efficaces. Ils peuvent revêtir une importance particulière pour vous dans les comparaisons avec des données d'autres sources, et dans les conclusions à tirer au sujet de la signification des changements survenus entre certaines années, ou des différences dans les mouvements de l'indice entre diverses régions.

Sources des données et méthodologie

L'**Indice des prix des produits agricoles (IPPA)** mesure la variation dans le temps des prix reçus pour les produits agricoles au point de la première transaction.

Méthodologie générale

L'IPPA est un indice en chaîne à raccordement annuel avec différents paniers d'indice pour chaque mois civil de l'année. L'indice exprime les prix agricoles courants en pourcentage des prix observés dans la période de base.

Période de référence

L'IPPA compare, en pourcentage, les prix que reçoivent les producteurs au cours d'une période donnée aux prix de l'année de base officielle, qui est 1997=100. La période de référence pour la collecte et le dépouillement des données est le mois civil. L'indice mensuel est publié environ huit semaines après la fin du mois de référence. L'indice annuel, qui est une moyenne pondérée des indices mensuels, paraît avec l'indice de décembre.

Pondération et enchaînement

L'IPPA est fondé sur un panier quinquennal mis à jour annuellement. Il saisit les variations continues des produits agricoles produits et vendus. La base de pondération annuelle est tirée de la série sur les recettes monétaires agricoles, n° 21-011-X au catalogue. La construction du panier est décalée de deux ans, à cause de la disponibilité des données sur les recettes monétaires agricoles, et permet ainsi de réduire le nombre de révisions apportées à l'indice. Par conséquent, les années utilisées pour la construction du panier pour l'année y sont y-6 à y-2.

Le régime de pondération saisonnière est fondé sur les ventes mensuelles de 1994 à 1998. Ce régime de pondération demeure constant et ne sera mis à jour que périodiquement, par exemple, au moment des révisions intercensitaires ou de la révision de la période de référence.

Le panier annuel est raccordé à l'indice chaque année, à l'année et non au mois de décembre.

L'indice courant fera l'objet de raccordements jusqu'à 1935.

L'IPPA est passé par de nombreuses phases de changement de la base et de la pondération pendant ses 50 ans d'histoire.

Tableau explicatif 1

Nombreuses phases de changement de la base et de la pondération pendant les 50 ans d'histoire de l' IPPA

| Date de création | Période de référence | Portée de panier | Période de référence |
|------------------|--|--------------------|----------------------|
| Août 1946 | 1935 à 1939 | 1935 à 1956 | 1935 à 1939=100 |
| Septembre 1969 | 1960 à 1962 | 1957 à 1970 | 1961=100 |
| Août 1978 | 1971 | 1971 à 1980 | 1971=100 |
| Décembre 1986 | 1981 à 1984 | 1981 à 1991 | 1981=100 |
| Mars 1990 | 1981 à 1984 | 1991 à 1996 | 1986=100 |
| Avril 2001 | Moyenne quinquennal révisée annuellement | 1992 à aujourd'hui | 1997=100 |

Révisions

Les données sont sujettes à révision lorsque les données initiales ou révisées arrivent en retard.

Pendant l'année civile en cours, les données de tous les mois de l'année civile peuvent être sujettes à révision. Deux fois l'an, en mai et en novembre, des révisions peuvent être intégrées aux données des années précédentes; en mai, il s'agit des deux années précédentes alors qu'en novembre, ce sont les trois années précédentes. Tous les cinq ans, l'indice peut faire l'objet d'une révision chronologique fondée sur les résultats du Recensement de l'agriculture, qui touche à la fois les prix et les quantités. La distribution mensuelle des produits est réexaminée pendant l'intégration des révisions du Recensement.

Pour les céréales livrées à la Commission canadienne du blé ou à la Commission ontarienne de commercialisation du blé, l'inclusion rétroactive des ajustements en cours de campagne, des paiements intérimaires ou des paiements finals, peut causer des changements à l'indice. Dans la comparaison des nombres-indices courants avec ceux qui ont précédé les paiements finals courus, il faut tenir compte des points suivants. Tous les ajustements en cours de campagne subséquents s'ajoutent aux prix utilisés et l'indice est majoré d'autant. Une augmentation de 10 \$ la tonne du prix du blé ou de l'orge de la CCB donnerait lieu à des majorations des indices totaux pour chacune des provinces des Prairies, en points, comme l'illustre le tableau ci-après.

Tableau explicatif 2

Majorations des indices totaux pour l'Ontario et des provinces des Prairies

| Céréales | Ontario | Manitoba | Saskatchewan | Alberta | Colombie-Britannique | Canada |
|----------|---------|----------|--------------|---------|----------------------|--------|
| Blé | 0,0 | 1,2 | 2,2 | 1,0 | 0,1 | 0,7 |
| Orge | .. | 0,2 | 0,5 | 0,4 | 0,0 | 0,2 |

Désaisonnalisation

L'IPPA n'est pas corrigé des variations saisonnières, mais il utilise le panier saisonnier puisque la vente d'à peu près tous les produits agricoles est saisonnière. L'indice reflète la composition des produits agricoles vendus dans un mois donné.

Le taux de croissance d'un mois à l'autre de l'indice d'ensemble des prix des produits agricoles n'est pas une moyenne pondérée des taux de croissance mensuels de ses composantes des cultures et du bétail. Cette situation est attribuable aux variations du panier mensuel d'un mois à l'autre. En outre, la mise à jour du panier annuel influe sur les taux de croissance de l'indice sur une période de 12 mois (par exemple, de mars 2007 à mars 2008) ainsi que les comparaisons de décembre à janvier. Par conséquent, le taux de croissance de l'indice d'ensemble peut parfois dépasser celui de ses composantes, selon la variation des mouvements des prix, la différence entre les paniers mensuels, et la corrélation entre les variations des prix et les variations du panier. Ces facteurs peuvent aussi influencer sur les indices eux-mêmes. Par contre, si l'Indice des prix des produits agricoles était un indice du panier à pondération fixe, alors les mouvements de l'indice d'une période à l'autre mesureraient les effets de la variation pure des prix seulement et le paradoxe apparent décrit ci-dessus ne se présenterait pas. Cependant, un indice du panier à pondération fixe pour les produits agricoles est restrictif en ce sens qu'il n'est pas représentatif de la variété des produits réellement vendus par les agriculteurs, qui varient considérablement selon la période de l'année.

Variables et concepts mesurés

Observation des prix

L'IPPA comprend tous les produits agricoles vendus à la ferme, qui sont estimés dans la série sur les recettes monétaires agricoles publiée dans **Recettes monétaires agricoles - Statistiques économiques agricoles**, n° 21-011-X au catalogue.

Les prix sont fondés sur des sources de données administratives ou sur des enquêtes mensuelles auprès des producteurs agricoles ou des acheteurs de produits. Dans la mesure du possible, on utilise les sources de données administratives afin d'alléger le fardeau de réponse. Les prix dont on se sert pour établir la valeur des transactions comprennent tout boni ou toute prime que l'on peut rattacher à des produits spécifiques, mais excluent les frais déduits avant que le producteur ne soit payé (par exemple : entreposage, transport, commercialisation et frais d'administration).

Les données administratives sur les prix proviennent de sources très diverses. Un grand nombre sont recueillies directement auprès des offices de commercialisation, comme la Commission ontarienne de commercialisation du blé et l'Office de commercialisation des céréales de la Nouvelle-Écosse, et des associations de marché comme CANFAX. Certaines sont recueillies et traitées par les ministères provinciaux de l'agriculture ou des statistiques. D'autres données découlent des activités de réglementation d'Agriculture et Agroalimentaire Canada et de la Commission canadienne du blé.

En l'absence de données administratives, les prix sont recueillis mensuellement par l'Enquête sur les prix des produits agricoles, qui consiste en une série d'enquêtes. On compte deux enquêtes auprès des agriculteurs : l'Enquête mensuelle sur les prix des pommes de terre et l'Enquête trimestrielle sur le prix du foin cultivé et de la paille en Ontario. La date de référence pour les enquêtes agricoles est le 15 du mois, et les prix sont recueillis par téléphone pendant les cinq jours ouvrables suivant le 15.

De plus, deux enquêtes mensuelles sont réalisées auprès des compagnies. Il s'agit de l'Enquête sur les céréales et les cultures spéciales hors-Commission dans les Prairies et de l'Enquête sur les céréales dans les Maritimes. Les données administratives, ainsi que celles tirées de l'Enquête sur les céréales et les cultures spéciales hors-Commission dans les Prairies et de l'Enquête sur les céréales dans les Maritimes retracent l'activité pour tout le mois de référence; elles donnent une moyenne pondérée pour les prix qui reflète les grades de grains vendus.

La série sur les recettes monétaires agricoles renferme certains produits pour lesquels il n'y a pas de prix; il n'y a que des valeurs. Il s'agit généralement de petits produits comme ceux de l'érable, de la forêt, de la floriculture et des pépinières, ainsi que les produits dans les catégories autres fruits et légumes. Les recettes monétaires agricoles pour ces articles dont le prix n'est pas relevé servent à établir les parts du panier de ces articles, tandis que le mouvement de leur prix vient de l'indice d'ensemble dans lequel l'article se trouve. L'indice de l'ensemble des légumes, par exemple, servirait à calculer par approximation la catégorie « autres légumes ».

Exactitude des données

La méthodologie de l'indice et la série sur les prix qui le construisent sont un moyen de contrôler les erreurs et d'en limiter les effets possibles. Cependant, les données administratives et les données d'enquête sont toutes sujettes à différents genres d'erreur. Les données d'enquête sont surtout sujettes à des erreurs de réponse et de saisie. Dans la déclaration mensuelle des prix, les répondants aux enquêtes agricoles sont invités à indiquer les prix moyens dans leur voisinage, en tenant compte des divers grades pour chaque produit vendu. Ainsi, les prix moyens communiqués par ces répondants peuvent varier d'un mois à l'autre en raison de changements de prix, de qualité ou à la fois de la qualité et des prix.

On met tout en oeuvre pour veiller à ce que les données administratives soient conceptuellement correctes pour l'utilisation à laquelle elles sont destinées. Les utilisateurs doivent savoir que les données administratives sont généralement établies pour les besoins de l'organisme d'où elles proviennent plutôt que pour des fins d'enquête. Les anomalies ou les manques de convergence décelés sont vérifiés à la source et, s'il y a lieu, on apporte des rajustements pour rendre les données compatibles avec le cadre conceptuel de notre série. Les organismes administratifs utilisés sont considérés comme les meilleures sources qui soient, et les données qu'ils fournissent sont jugées d'excellente qualité, même dans les cas où il y a eu des rajustements. Une bonne part des données sur les prix viennent des services de comptabilité de divers organismes de commercialisation. Elles servent au départ à émettre des chèques aux producteurs et sont des données vérifiées, si bien que leur qualité est jugée excellente.

Comparabilité des données et des sources connexes

La méthodologie actuelle (un indice en chaîne avec paniers mensuels) est appliquée à l'indice depuis 1992; il n'y a pas eu de changement de méthodologie pour les indices d'avant 1992. Bien que différents de ceux de la série 1986=100, les niveaux d'indice de la série 1997=100 continueront de traduire les mêmes variations en pourcentage pour la période se terminant en décembre 1991. L'indice d'avant 1992 a été construit comme indice en chaîne à panier fixe.

Puisque le raccordement est annuel, les mesures de la variation des prix sur douze mois ne sont pas des mesures de la variation pure des prix, comme elles le seraient dans un indice direct à panier saisonnier, mais sont faussées par les variations du panier.

Cependant, puisque nous calculons des indices non raccordés pour l'année $y-1$ et l'année y en fonction du panier des années $y-6$ à $y-2$, nous utilisons cet indice non raccordé pour établir une mesure de la variation pure des prix entre tout mois m de l'année $y-1$ et le même mois de l'année y .

L'indice courant comprend toutes les recettes monétaires agricoles du panier, tandis que l'indice antérieur, d'avant 1992, était fondé sur des produits qui représentent environ 95 % du total des recettes monétaires agricoles au titre des opérations agricoles. Les produits compris dans l'indice varient par province, selon la production agricole régionale. Par exemple, il n'y a pas de sous-indice des cultures spéciales dans les provinces Maritimes.

Autres indicateurs et évaluations de la qualité

Statistique Canada utilisait le système de Classification type des industries de 1980 (CTI) pour la collecte, le dépouillement et la diffusion des statistiques économiques sur les entreprises du Canada. Avec l'année de référence 1997, le Système de classification des industries de l'Amérique du Nord (SCIAN) a été introduit. Il ajoute au secteur agricole les couvoirs et les fermes cultivant uniquement des arbres de Noël. Les poids de base de l'indice qui sont utilisés pour les produits touchés par le SCIAN ont été rajustés en fonction de la nouvelle classification en 1997.