

FOR IMMEDIATE RELEASE
POUR PUBLICATION IMMÉDIATE

January 18, 2013
Le 18 janvier 2013

CONTENTS
TABLE DES MATIÈRES

Page <i>Page</i>		Table ¹ <i>Tableau¹</i>
3	Bank of Canada: assets and liabilities / <i>Banque du Canada : actif et passif</i>	B2
* 3	Positions of members of the Canadian Payments Association with the Bank of Canada / <i>Positions des membres de l'Association canadienne des paiements à la Banque du Canada</i>	B3
* 4	Bank of Canada special purchase and resale agreements/sale and repurchase agreements intervention, and other Bank of Canada operations / <i>Intervention de la Banque du Canada dans le cadre de prises en pension spéciales ou de cessions en pension, et autres opérations de la Banque du Canada</i>	B3
4, 5	Chartered bank assets / <i>Actif des banques à charte</i>	C1
6	Chartered bank liabilities / <i>Passif des banques à charte</i>	C2
7	Chartered bank foreign currency items / <i>Effets en monnaies étrangères des banques à charte</i>	
7	Selected seasonally adjusted series: Chartered bank assets and liabilities <i>Quelques statistiques bancaires désaisonnalisées : Avoirs et engagements des banques à charte</i>	C8
* 8, 9, 10	Financial market statistics / <i>Statistiques du marché financier</i>	F1
* 10	Exchange rates / <i>Cours du change</i>	I1
11, 12	Monetary aggregates / <i>Agrégats monétaires</i>	E1
13, 14, 15	Credit measures / <i>Mesures du crédit</i>	E2
* 16	Government of Canada securities outstanding / <i>Encours des titres du gouvernement canadien</i>	G4
* 16	Government of Canada deposits / <i>Dépôts du gouvernement canadien</i>	
17	Net new securities issues placed in Canada and abroad <i>Émissions nettes de titres placés au Canada et à l'étranger</i>	F4
17	Corporate short-term paper outstanding / <i>Encours des effets à court terme des sociétés</i>	F2
* 18, 19	Charts: interest rates, exchange rates and monetary conditions indicators <i>Graphiques : taux d'intérêt, cours du change et indicateurs des conditions monétaires</i>	
* 20	Consumer Price Index and monetary conditions indicators <i>Indice des prix à la consommation et indicateurs des conditions monétaires</i>	

Data in this package are unadjusted unless otherwise stated. / À moins d'indication contraire, les données de cette publication n'ont pas été désaisonnalisées.

For all Wednesday series, in the event a holiday falls on a Wednesday, data for the preceding business day will be shown.
Si un jour férié tombe un mercredi, ce sont les séries du jour ouvrable précédent qui sont présentées.

"R" revised / *révisé*

"E" estimate / *estimation*

* New information this week. / *Nouvelles données de cette semaine*

(1) Refers to the corresponding *Bank of Canada Banking and Financial Statistics* tables and footnotes. / *Renvoie à la note ou au tableau correspondant dans les Statistiques bancaires et financières de la Banque du Canada.*

Note to Users (over) Avis aux Utilisateurs (verso)

Note to Users

Beginning January 2011, the Canadian Accounting Standards Board (AcSB) adopted International Financial Reporting Standards (IFRS). Financial institutions adopting IFRS converted at the start of their first fiscal year following 31 December 2010. For the credit measures presented on pages 13, 14 and 15, the most significant effect relates to the inclusion of securitized loans on financial institutions' balance sheets, which were previously shown as loans held by Special Purpose Corporations or NHA mortgage-backed securities. This reallocation of credit primarily affects the January and November 2011 reference months. For the monetary aggregates presented on pages 11 and 12, the most significant effect relates to the chartered banks' reclassification of deposit liabilities to other liabilities, which resulted in decreases in deposit liabilities, and therefore historical continuity adjustments were applied to the monetary aggregates for the period February 1998 to October 2011.

Avis aux Utilisateurs

Le Conseil des normes comptables du Canada a adopté, en janvier 2011, les Normes internationales d'information financière (IFRS). Les institutions financières passant aux IFRS ont fait la conversion au début de leur premier exercice suivant le 31 décembre 2010. En ce qui a trait aux mesures du crédit figurant aux pages 13, 14 et 15, le principal changement concerne l'ajout des prêts titrisés au bilan des institutions financières. Ceux-ci étaient auparavant inscrits comme prêts détenus par des sociétés de titrisation ou titres hypothécaires émis en vertu de la Loi nationale sur l'habitation. Ce réaménagement touche principalement les mois de référence de janvier et de novembre 2011. Pour ce qui est des agrégats monétaires présentés aux pages 11 et 12, le plus important changement a trait au reclassement par les banques du passif-dépôts en autres passifs, ce qui a eu pour effet d'entraîner une diminution du passif-dépôts. Des corrections de continuité historiques ont donc été apportées aux agrégats monétaires pour la période allant de février 1998 à octobre 2011.

Weekly Financial Statistics

Internet

The *Weekly Financial Statistics* publication (including a schedule for the release of data) is available on the Bank of Canada's [website](#).

Public Information and subscriptions

For information on the contents of the *Weekly Financial Statistics*, general information or to [subscribe](#) to email alerts for this and other publications, contact our Public Information Office:

Telephone: 1 800 303-1282 (toll-free, North America)
613 782-7902 (Ottawa area, outside North America)

Fax: 613 782-7713

Email: info@bankofcanada.ca

Media Inquiries

Please direct all media inquiries to Public Affairs:

Telephone: 613 782-8782

Email: communications@bankofcanada.ca

Bulletin hebdomadaire de statistiques financières

Internet

On peut consulter le *Bulletin hebdomadaire de statistiques financières* (y compris le calendrier de publication des données) dans le [site Web](#) de la Banque du Canada.

Information publique et abonnements

Pour en savoir plus sur le contenu du *Bulletin hebdomadaire de statistiques financières*, obtenir des renseignements d'ordre général ou [s'abonner](#) au service de messagerie électronique de la Banque du Canada afin d'être avisé par courriel de la parution de ses publications, il suffit de communiquer avec le Service d'information publique:

Téléphone : 1 800 303-1282 (sans frais en Amérique du Nord)
613 782-7902 (région d'Ottawa et hors de l'Amérique du Nord)

Télécopieur : 613 782-7713

Adresse électronique : info@banqueducanada.ca

Demandes des médias

Les médias sont priés de présenter leur demandes de renseignements à l'équipe chargées des affaires publiques:

Téléphone : 613 782-8782

Adresse électronique : communications@banqueducanada.ca

Contents may be reproduced or referred to provided that the Weekly Financial Statistics with its date, is specifically quoted as the source.

Reproduction autorisée à condition que la source—Bulletin hebdomadaire de statistiques financières—et la date soient formellement indiquée.

BANK OF CANADA: ASSETS AND LIABILITIES (Millions of dollars)⁴

BFS Table B2

BANQUE DU CANADA : ACTIF ET PASSIF (En millions de dollars)⁴

SBF Tableau B2

Average of Wednesdays and Wednesday Moyenne mensuelle des mercredis ou données du mercredi	Assets Actif				Total assets or liabilities and capital Total de l'actif ou du passif et capital	Liabilities and capital Passif et capital				
	Government of Canada direct and guaranteed securities Titres émis ou garantis par le gouvernement canadien	Advances ¹ Avances ¹	Securities purchased under resale agreements ² Titres achetés dans le cadre de conventions de revente ²	All other assets ³ Autres éléments de l'actif ³		Notes in Circulation Billets en circulation	Canadian dollars deposits Dépôts en dollars canadiens	Members of the Canadian Payments Association Membres de l'Association cana- dienne des paiements	All other liabilities and capital ³ Autres éléments du passif et capital ³	
	Treasury bills Bons du Trésor	Total bonds Total des obligations				of Canada Gouvernement canadien				
	V36598	V36599	V36648	V44201361	V36649	V36596	V36639	V36642	V36650	V36646
	V36612	V36613	V36634	V44201362	V36635	V36610	V36625	V36628	V36636	V36632
2012 A	19,689	51,930	-	-	629	72,249	60,282	9,591	25	2,352
S	19,010	52,365	41	124	629	72,169	60,251	9,514	65	2,340
O	19,114	53,957	1	114	622	73,809	60,416	11,106	81	2,206
N	18,812	55,442	-	-	632	74,886	60,649	11,956	50	2,231
D	18,800	55,447	12	692	649	75,601	62,083	11,131	63	2,324
2012 N	7 19,037	54,562	-	-	629	74,228	60,662	11,285	25	2,256
	14 18,735	55,266	-	-	633	74,635	60,792	11,544	25	2,274
	21 18,739	55,956	-	-	632	75,327	60,481	12,514	125	2,207
	28 18,736	55,985	-	-	633	75,354	60,660	12,484	25	2,186
D	5 18,740	54,968	-	-	636	74,344	61,047	11,020	25	2,252
	12 18,736	54,996	44	-	637	74,414	61,476	10,631	70	2,237
	19 18,739	55,567	-	931	685	75,922	62,299	11,089	125	2,409
	26 18,984	56,257	6	1,838	638	77,722	63,508	11,785	31	2,399

Changes from the date indicated: / Variations par rapport à la date indiquée :

2011 D 28	439	12,715	6	391	-64	13,487	2,283	10,548	6	651
2012 D 19	245	690	6	907	-47	1,800	1,209	696	-94	-10

Monthly and
week ending
Wednesday
Données
mensuelles
et de la
semaine se
terminant
le mercrediBANK OF CANADA (Millions of dollars)⁴

BFS Table B3

BANQUE DU CANADA (En millions de dollars)⁴

SBF Tableau B3

Positions of members of the Canadian Payments Association with the Bank of Canada
Positions des membres de l'Association canadienne des paiements à la Banque du Canada

	Total overdraft loans ¹ Total des prêts pour découvert ¹		Total positive balances Total soldes créditeurs		Special deposit accounts Comptes spéciaux de dépôt	
	Total amount Montant total	Days transacted Nombre de jours	Total amount Montant total	Days transacted Nombre de jours	Total amount Montant total	Days transacted Nombre de jours
	V41838377	V41838378	V41838379	V41838380	V41838381	V41838382
	V41838391	V41838392	V41838393	V41838394	V41838395	V41838396
2012 A	451	1	562	23	-	-
S	913	11	2,024	19	-	-
O	24	2	2,843	22	-	-
N	129	2	1,073	21	400	3
D	2,247	7	4,631	19	500	4
2012 N	7 122	2	667	5	-	-
	14 -	-	100	4	-	-
	21 -	-	124	5	200	2
	28 -	-	125	5	-	-
D	5 23	2	1,572	5	400	2
	12 44	1	168	5	-	-
	19 1,343	2	1,956	5	-	-
	26 781	2	856	3	-	-
2013 J	2 62	1	162	4	300	3
	9 80	1	206	5	-	-
	16 11	3	136	5	-	-

(1) Includes term loans advanced under the Term Loan Facility (instituted on 20 November 2008 and discontinued on 28 October 2009). / Comprend les prêts à plus d'un jour versés dans le cadre de la facilité de prêt instaurée le 20 novembre 2008 et abandonnée le 28 octobre 2009.

(2) Includes special purchase and resale agreements and term purchase and resale agreements since 3 October 2007, previously included in all other assets. / Comprend les prises en pension spéciales et les prises en pension à plus d'un jour. Avant le 3 octobre 2007, les titres achetés dans le cadre de conventions de revente étaient inclus avec les autres éléments de l'actif.

(3) Effective 1 January 2011, this series was impacted by the adoption of International Financial Reporting Standards (IFRS). / À compter du 1 janvier 2011, cette série a été modifiée suite à l'adoption de normes internationales d'information financière (normes IFRS).

(4) Information to update these tables may not be available at time of publishing. / Il se peut que l'information nécessaire à la mise à jour de ces tableaux ne soit pas disponible au moment de la publication.

Monthly and week ending Wednesday Données mensuelles et de la semaine se terminant le mercredi		BANK OF CANADA (Millions of dollars) ² <i>BANQUE DU CANADA (En millions de dollars)²</i>				continued suite			
		Bank of Canada special purchase and resale agreements/sale and repurchase agreements intervention <i>Intervention de la Banque du Canada dans le cadre de prises en pension spéciales ou de cessions en pension</i>				Other Bank of Canada operations <i>Autres opérations de la Banque du Canada</i>			
		Special purchase and resale agreements <i>Prises en pension spéciales</i>		Sale and repurchase agreements <i>Cessions en pension</i>		Term purchase and resale <i>Prises en pension à plus d'un jour</i>		Securities lending operations <i>Opérations de prêt de titres</i>	
		Total amount <i>Montant total</i>	Days transacted <i>Nombre de jours</i>	Total amount <i>Montant total</i>	Days transacted <i>Nombre de jours</i>	Total amount <i>Montant total</i>	Days transacted <i>Nombre de jours</i>	Total amount <i>Montant total</i>	Days transacted <i>Nombre de jours</i>
		V41838383	V41838384	V41838385	V41838386	V41838387	V41838388	V41838389	V41838390
		V41838397	V41838398	V41838399	V41838400	V41838401	V41838402	V41838403	V41838404
2012	A	560	2	-	-	-	-	-	-
	S	2,700	4	-	-	-	-	136	2
	O	3,135	5	-	-	-	-	-	-
	N	1,310	2	-	-	-	-	-	-
	D	3,768	4	-	-	1,700	2	495	1
2012	N	7 1,310	2	-	-	-	-	-	-
		14 -	-	-	-	-	-	-	-
		21 -	-	-	-	-	-	-	-
		28 -	-	-	-	-	-	-	-
	D	5 2,345	2	-	-	-	-	-	-
		12 525	1	-	-	-	-	-	-
		19 898	1	-	-	800	1	-	-
		26 -	-	-	-	900	1	495	1
2013	J	2 -	-	-	-	-	-	-	-
		9 -	-	-	-	-	-	234	1
		16 300	1	-	-	-	-	-	-

Monthly Average Moyenne mensuelle		CHARTERED BANK ASSETS (Millions of dollars) <i>ACTIF DES BANQUES À CHARTE (En millions de dollars)</i>						BFS Table C1 SBF Tableau C1		
		Canadian dollar assets <i>Avoirs en dollars canadiens</i>								
		Liquid assets <i>Avoirs de première liquidité</i>								
		Bank of Canada notes and coin <i>Pièces et billets de la Banque du Canada</i>	Bank of Canada deposits <i>Dépôts à la Banque du Canada</i>	Treasury bills (amortized value) <i>Bons du Trésor (valeur après amortissement)</i>	Government of Canada direct and guaranteed bonds <i>Obligations émises ou garanties par le gouvernement canadien</i>		Call and short loans <i>Prêts à vue ou à court terme</i>	Holdings of selected short-term assets <i>Divers avoirs à court terme</i>		Total ³ <i>Total³</i>
					3 years and under ³ <i>3 ans ou moins³</i>	Over 3 years ³ <i>Plus de 3 ans³</i>		Short-term paper ³ <i>Papier à court terme³</i>	Other ^{1,3} <i>Autres^{1,3}</i>	
		V36690	V36691	V36693	V36695	V36696	V36697	V36702	V36882	V36853
2011	F	4,075	98	47,084	105,044	108,521	473	19,496	30,172	314,963
	M	3,979	171	41,559	102,852	111,992	619	19,551	29,178	309,902
	A	4,071	146	45,733	101,095	114,402	2,783	22,454	28,658	319,342
	M	4,229	139	41,049	101,716	115,630	584	22,675	29,202	315,223
	J	4,235	176	39,935	99,274	115,337	732	21,764	29,002	310,455
	J	4,438	131	37,831	105,362	107,731	687	17,578	27,422	301,179
	A	4,450	155	35,024	111,912	117,169	759	18,369	26,712	314,550
	S	4,337	168	33,809	114,265	116,615	973	18,001	28,613	316,781
	O	4,408	237	33,713	109,748	111,167	1,052	19,061	28,297	307,683
	N	4,577	179	35,251	79,717	59,823	1,256	19,254	26,508	226,563
	D	5,135	240	34,351	82,815	59,939	2,392	21,045	29,346	235,264
2012	J	4,768	138	30,846	79,693	71,433	3,120	21,156	28,960	240,114
	F	4,342	214	31,793	76,935	70,027	2,311	19,056	27,757	232,435
	M	4,304	322	34,486	78,040	71,612	2,327	20,050	28,711	239,853
	A	4,472	255	36,459	78,780	68,791	2,034	21,328	28,044	240,163
	M	4,609	153	35,315	81,044	76,790	2,419	19,463	29,021	248,814
	J	4,484	219	33,015	80,394	76,067	1,786	20,187	31,460	247,612
	J	4,677	179	34,840	75,829	74,014	2,739	21,655	30,619	244,552
	A	4,529	223	38,094	73,336	68,680	2,515	21,234	28,991	237,601
	S	4,389	219	41,253	72,271	71,680	2,379	20,247	29,981	242,418
	O	4,609	227	38,311	70,273	74,196	2,712	18,050	28,722	237,100
	N	4,477	238	37,809	69,529	76,356	2,907	19,822	28,330	239,469

- (1) Consists of bankers' acceptances and deposits with other regulated financial institutions.
Représente les acceptations bancaires et les dépôts dans les autres institutions financières réglementées.
- (2) Information to update these tables may not be available at time of publishing.
Il se peut que l'information nécessaire à la mise à jour de ces tableaux ne soit pas disponible au moment de la publication.
- (3) Over the course of 2011, this series was affected by International Financial Reporting Standards (IFRS).
Au cours de 2011, les Normes internationales d'information financière (IFRS) ont eu une incidence sur la présente série.

Monthly Average Moyenne mensuelle		CHARTERED BANK ASSETS (Millions of dollars) ACTIF DES BANQUES À CHARTE (En millions de dollars)										continued suite	
		Canadian dollar assets Avoirs en dollars canadiens											
		Less liquid assets Avoirs de seconde liquidité											
		Non-mortgage loans Prêts non hypothécaires											
		Personal Personnels				Federal gouvernement, provinces and municipalities Gouvernement fédéral, provinces et municipalités	To Canadian residents for business purposes À des résidents canadiens à des fins commerciales			To non-residents for business purposes À des non-résidents à des fins commerciales		Total ² Total ²	
		Personal loan plans Prêts personnels à tempé- rancement	Credit cards ² Cartes de crédit ²	Personal lines of credit ² Marges de crédit personnelles ²	Other Autres	Reverse repos ² Prises en pension ²	Business loans ² Prêts aux entreprises ² Of which: Inter-bank loans Dont : Prêts interbancaires	Leasing receivables ² Créances résultant du crédit-bail ²	Reverse repos en pension	Business loans Prêts aux entreprises			
		V36867	V36868	V36869	V36870	V36720	V36862	V36863	V36864	V36719	V36859	V36860	V36855
2011	F	62,363	63,900	231,893	20,809	4,385	94,413	172,199	561	8,311	24,597	4,070	686,938
	M	63,049	63,339	233,734	20,780	4,448	100,719	174,422	547	8,226	23,472	4,231	696,419
	A	64,492	63,644	234,136	20,652	4,251	97,451	175,598	622	8,213	24,329	4,079	696,844
	M	65,288	62,055	235,600	20,641	4,015	103,732	174,394	622	8,261	26,749	4,116	704,853
	J	66,210	62,081	236,772	20,539	4,031	99,423	176,969	577	8,330	30,737	4,013	709,105
	J	67,169	62,301	238,287	20,356	4,171	89,620	177,987	576	8,415	32,422	3,775	704,502
	A	67,701	61,737	239,657	20,477	4,143	90,413	178,119	640	8,426	31,328	3,756	705,759
	S	68,001	62,407	241,109	20,248	4,259	91,048	177,349	717	8,502	29,543	3,740	706,208
	O	68,340	61,932	242,395	19,891	3,950	89,534	178,718	689	8,509	28,803	3,720	705,792
	N	68,734	77,235	248,283	19,914	3,840	95,517	176,717	689	8,631	23,761	3,903	726,536
	D	68,721	78,641	249,162	19,925	4,098	98,032	180,534	986	8,724	21,954	3,938	733,729
2012	J	69,586	77,421	249,480	18,679 R	4,246	97,911	180,545 R	1,503	8,772	25,081	3,648	735,368
	F	69,961	75,396	249,976	19,019 R	4,453	97,214	182,681 R	1,442	8,745	21,913	3,911	733,271
	M	70,521	74,809	251,297	19,305 R	4,366	101,323	185,339 R	1,305	8,829	25,810	3,796	745,397
	A	71,000	75,017	251,111	19,257 R	4,193	100,483	188,029 R	1,363	8,914	20,846	3,861	742,710
	M	71,482	75,687	252,168	19,302 R	3,903	98,087	186,607 R	1,565	8,998	20,069	3,629	739,932
	J	72,113	76,146	253,092	19,239 R	4,061	96,004	187,877 R	1,514	9,071	18,246	3,606	739,454
	J	72,660	76,029	254,230	19,029 R	4,109	93,920	190,897 R	1,541	8,748	19,987	3,356	742,964 R
	A	75,017	76,174	255,278	18,728 R	4,047	97,735	192,562 R	1,281	8,783	20,384	3,226	751,932 R
	S	75,517	76,765	256,644	18,189	4,100	97,781	195,049 R	1,364	8,765	21,794	2,935	757,539 R
	O	76,136	76,440	257,226	18,049	3,929	94,706	197,189 R	1,234	8,792	24,290	2,973	759,730 R
	N	76,190	73,704	260,002	18,020	4,180	100,572	198,017 R	1,663	8,877	24,214	3,062	766,837 R

Monthly Average Moyenne mensuelle		CHARTERED BANK ASSETS (Millions of dollars) ACTIF DES BANQUES À CHARTE (En millions de dollars)										continued suite	
		Canadian dollar assets Avoirs en dollars canadiens										Total Canadian dollar assets ² Ensemble des avoirs en dollars canadiens ²	Net foreign currency assets ² Avoirs nets en monnaies étrangères ²
		Less liquid assets Avoirs de seconde liquidité											
		Mortgages Prêts hypothécaires			Total ² Total ²	Canadian securities ¹ Titres canadiens ¹			Total ² Total ²				
		Residential ² À l'habita- tion ²	Non- residential Sur immeubles non résidentiels	Total ² Total ²	Total ²	Provincial and municipal Provinces et muni- cipalités	Corporate ² Sociétés ²	Total ² Total ²	Total ²				
		V36724	V36718	V36857	V36723	V36865	V36728	V36725	V36703	V36852	V36686		
2011	F	518,200	28,656	546,855	1,233,794	36,618	180,818	217,436	1,451,230	2,154,215	-36,542		
	M	521,602	28,604	550,206	1,246,624	38,177	182,252	220,429	1,467,053	2,147,190	-41,805		
	A	524,033	28,752	552,784	1,249,629	36,099	182,789	218,887	1,468,516	2,181,974	-48,064		
	M	529,924	28,921	558,845	1,263,698	37,504	184,082	221,587	1,485,284	2,105,344	-47,364		
	J	535,999	29,196	565,195	1,274,300	42,101	182,509	224,610	1,498,910	2,052,538	-45,592		
	J	543,550	29,531	573,081	1,277,583	43,822	183,077	226,900	1,504,483	2,206,935	-48,045		
	A	548,407	29,801	578,209	1,283,967	42,468	179,165	221,632	1,505,600	2,091,385	-41,957		
	S	548,924	30,159	579,083	1,285,291	42,808	175,675	218,483	1,503,774	2,058,862	-45,716		
	O	550,359	30,332	580,691	1,286,483	48,319	174,938	223,257	1,509,740	2,055,265	-56,921		
	N	809,109	30,629	839,738	1,566,274	48,624	160,540	209,164	1,775,438	2,229,335	-58,994		
	D	813,323	30,792	844,115	1,577,844	53,285	159,641	212,926	1,790,770	2,309,344	-63,438		
2012	J	815,277	30,965	846,242	1,581,610	48,324	165,911	214,235	1,795,845	2,391,853	-63,795		
	F	817,061	31,151	848,211	1,581,482	55,597	171,022	226,620	1,808,102	2,445,570	-69,297		
	M	820,781	31,685	852,465	1,597,862	50,505	175,908	226,413	1,824,275	2,427,409	-63,287		
	A	825,609	31,953	857,562	1,600,272	41,723	173,882	215,606	1,815,878	2,411,616	-66,780		
	M	831,851	32,381	864,232	1,604,164	49,024	171,036	220,059	1,824,224	2,274,741	-61,620		
	J	837,659	32,649	870,308	1,609,762	51,811	171,498	223,310	1,833,072	2,294,110	-60,984		
	J	844,067	32,801	876,869	1,619,833 R	53,697	174,740 R	228,437 R	1,848,270	2,414,630	-61,686		
	A	850,323	33,079	883,402	1,635,335 R	49,275	177,320 R	226,596 R	1,861,931	2,527,929	-63,060		
	S	854,902	33,304	888,206	1,645,746 R	49,028	181,155 R	230,183 R	1,875,929	2,544,457	-65,093		
	O	858,434	33,505	891,938	1,651,669 R	50,300	183,930 R	234,230 R	1,885,899	2,430,572	-62,047		
	N	861,569	33,737	895,306	1,662,143 R	50,570	186,178 R	236,748 R	1,898,891	2,356,152	-62,333		

(1) Excludes short-term paper. / À l'exclusion du papier à court terme.

(2) Over the course of 2011, this series was affected by International Financial Reporting Standards (IFRS) / Au cours de 2011, les Normes internationales d'information financière (IFRS) ont eu une incidence sur la présente série.

Monthly
Average
Moyenne
mensuelle

CHARTERED BANK LIABILITIES (Millions of dollars)
PASSIF DES BANQUES À CHARTE (En millions de dollars)

BFS Table C2
SBF Tableau C2

		Canadian dollar deposits Dépôts en dollars canadiens					Non-personal deposits Dépôts autres que ceux des particuliers				
		Personal deposits Dépôts des particuliers									
		Chequable Transférables par chèque		Non-chequable Non transférables par chèque		Total Total	Chequable ¹ Transféra- bles par chèque ¹		Non-chequable Non transférables par chèque fixe		Total ¹ Total ¹
		Tax sheltered Abris fiscaux	Other Autres	Fixed term À terme fixe	Tax sheltered Abris fiscaux		Other Autres	Fixed term ¹ À terme ¹	Total ¹ Total ¹		
		V41552775	V36821	V36822	V36824	V36825	V41552774	V41552777	V36828	V36830	V41552776
2011	F	202,779	47,473	118,844	89,185	222,074	680,355	262,994	23,218	259,971	546,183
	M	200,664	50,589	118,162	89,896	221,105	680,417	263,961	23,132	265,002	552,095
	A	204,856	49,620	118,862	90,002	221,060	684,400	267,783	22,803	268,414	559,000
	M	206,638	49,626	118,578	89,715	220,327	684,884	269,653	23,610	266,870	560,133
	J	209,325	49,544	119,328	89,749	219,727	687,673	277,679	23,843	272,859	574,381
	J	212,393	49,479	120,134	89,740	218,888	690,634	278,411	22,489	267,905	568,804
	A	213,944	50,161	122,125	89,759	218,170	694,158	276,475	23,100	275,845	575,421
	S	216,623	50,432	124,156	89,585	216,974	697,771	287,334	23,522	275,674	586,530
	O	220,470	51,092	126,739	89,553	216,353	704,207	291,208	23,974	274,905	590,087
	N	223,094	51,971	128,960	89,549	216,217	709,792	287,049	24,377	262,255	573,680
	D	227,670	52,166	130,909	89,394	216,277	716,417	295,032	25,022	259,759	579,813
2012	J	227,578	54,032	132,499	89,624	215,625	719,357	287,486	25,640	258,725	571,852
	F	225,290	55,886	131,738	90,904	215,680	719,499	281,991	25,534	257,545	565,070
	M	223,494	58,294	130,971	92,217	215,081	720,056	281,126	25,771	258,621	565,518
	A	226,663	57,244	131,458	92,324	214,555	722,244	289,320	25,389	255,289	569,998
	M	228,486	57,819	131,333	91,862	214,624	724,124	294,608	25,788	254,449	574,844
	J	231,176	58,011	132,828	91,626	215,830	729,472	303,726	26,833	258,612	589,171
	J	233,058	58,660	134,861	91,548	215,044	733,170	305,909	27,423	259,697	593,030
	A	232,825	58,861	136,248	91,434	217,647	737,015	305,375	27,965	258,902	592,243
	S	231,620	58,975	135,920	91,182	216,673	734,370	306,616	28,570	257,990	593,175
	O	231,169	59,142	136,115	91,237	216,018	733,681	308,147	29,050	263,439	600,636
	N	233,488	59,138	137,710	91,209	215,194	736,738	313,959	29,339	262,072	605,371

Monthly
Average
Moyenne
mensuelle

CHARTERED BANK LIABILITIES (Millions of dollars)
PASSIF DES BANQUES À CHARTE (En millions de dollars)

		Canadian dollar deposits Dépôts en dollars canadiens				Bankers' acceptances outstanding Acceptations bancaires en circulation		Subordinated debt payable in Canadian dollars ¹ Dette subordonnée payable en dollars canadiens ¹	
		Total deposits held by general public ¹ Ensemble des dépôts du public ¹	Government of Canada deposits Dépôts du gouvernement canadien	Gross deposits ¹ Montant brut des dépôts ¹					
		Total Total	Of which: Term Dont: À terme fixe						
		V41552773	V36811	V36812	V36808	V36856	V36871		
2011	F	1,226,538	2,214	1,669	1,228,752	51,082	39,488		
	M	1,232,511	2,145	1,575	1,234,656	51,615	40,325		
	A	1,243,399	2,758	2,170	1,246,158	50,748	39,624		
	M	1,245,017	2,367	1,837	1,247,384	51,364	38,909		
	J	1,262,054	2,093	1,582	1,264,147	52,270	38,904		
	J	1,259,438	1,917	1,415	1,261,356	53,452	38,931		
	A	1,269,579	1,845	1,173	1,271,424	53,816	39,081		
	S	1,284,301	2,154	1,566	1,286,455	54,776	39,228		
	O	1,294,294	2,040	1,439	1,296,335	53,619	39,164		
	N	1,283,472	2,460	1,644	1,285,931	54,653	41,515		
	D	1,296,230	2,169	1,600	1,298,400	51,886	41,198		
2012	J	1,291,209	2,180	1,428	1,293,389	52,405	40,282		
	F	1,284,568	2,643	1,753	1,287,211	53,333	40,301		
	M	1,285,574	2,360	1,620	1,287,934	54,683	39,158		
	A	1,292,243	2,098	1,334	1,294,341	56,148	39,081		
	M	1,298,968	2,546	1,871	1,301,514	58,016	42,038		
	J	1,318,643	2,116	1,374	1,320,758	57,489	39,685		
	J	1,326,200	2,051	1,340	1,328,251	58,530	38,852		
	A	1,329,258	2,159	1,460	1,331,417	60,156	40,235		
	S	1,327,545	2,133	1,458	1,329,678	61,329	40,284		
	O	1,334,317	2,128	1,229	1,336,445	60,452	41,140		
	N	1,342,109	2,243	1,523	1,344,351	60,613	38,755		

(1) Over the course of 2011, this series was affected by International Financial Reporting Standards (IFRS).
Au cours de 2011, les Normes internationales d'information financière (IFRS) ont eu une incidence sur la présente série.

Monthly Average
Moyenne mensuelle

CHARTERED BANK FOREIGN CURRENCY ITEMS (Millions of dollars)
EFFETS EN MONNAIES ÉTRANGÈRES DES BANQUES À CHARTE (En millions de dollars)

		Foreign currency business with Canadian residents Opérations en monnaies étrangères avec des résidents canadiens						
Net foreign currency assets ² Avoirs nets en monnaies étrangères ²		Securities Titres		Loans Prêts		Deposits Dépôts		
		Total	Of which: Reverse repos Dont : Prises en pension	Total		Other Autres	Total	
		V36686	V36846	V36877	V36878	V36875	V36876	V36872
2011	F	-36,542	18,638	23,129	3,054	2,205	152,623	154,828
	M	-41,805	17,286	23,041	3,176	1,878	155,327	157,204
	A	-48,064	18,573	23,742	3,870	1,534	156,640	158,174
	M	-47,364	19,974	25,453	3,961	1,714	157,508	159,222
	J	-45,592	19,993	27,461	5,346	1,561	156,270	157,831
	J	-48,045	20,260	26,385	5,151	1,515	160,938	162,453
	A	-41,957	19,857	28,671	6,046	1,468	170,030	171,498
	S	-45,716	19,539	31,371	6,689	1,739	178,570	180,309
	O	-56,921	18,959	31,760	6,685	1,515	173,186	174,701
	N	-58,994	18,790	32,397	6,272	1,020	182,969	183,988
	D	-63,438	19,178	33,329	6,341	986	184,886	185,872
2012	J	-63,795	20,302	32,580	5,791	931	193,725	194,656
	F	-69,297	19,823	31,284	5,220	905	194,865	195,770
	M	-63,287	22,751	31,502	6,039	856	203,873	204,728
	A	-66,780	25,129	31,247	5,840	944	205,897	206,840
	M	-61,620	24,722	32,716	6,771	1,548	205,990	207,539
	J	-60,984	25,622	34,329	6,378	1,442	205,182	206,624
	J	-61,686	26,381	34,580	6,075	733	203,929	204,661
	A	-63,060	25,468	35,202	7,222	732	207,144	207,877
	S	-65,093	26,186	36,228	7,578	930	207,430	208,360
	O	-62,047	28,681	36,357	6,881	1,128	209,815	210,943
	N	-62,333	28,136	37,080	6,308	1,185	208,245	209,430

Monthly Average
Moyenne mensuelle

SELECTED SEASONALLY ADJUSTED SERIES: CHARTERED BANK ASSETS AND LIABILITIES (Millions of dollars)

BFS Table C8

SBF Tableau C8

QUELQUES STATISTIQUES BANCAIRES DÉSAISONNALISÉES : AVOIRS ET ENGAGEMENTS DES BANQUES À CHARTE (En millions de dollars)

Canadian dollar assets Avoirs en dollars canadiens		Canadian dollar deposits Dépôts en dollars canadiens										
Total ^{1,2} Total ^{1,2}	Less liquid assets ^{1,2} Avoirs de seconde liquidité ^{1,2}	General loans ^{1,2} Prêts généraux ^{1,2}	Total personal loans ² Ensemble des prêts personnels ²	Business loans ^{1,2} Prêts aux entreprises ^{1,2}	Residential mortgages ² Prêts hypothécaires à l'habitation ²	Bankers' acceptances Acceptations bancaires	Personal deposits Dépôts des particuliers	of which: Dont :		Non-personal demand and notice deposits ² Dépôts à vue et à préavis autres que ceux des particuliers ²		
							Total Ensemble	Demand and notice deposits Dépôts à vue et à préavis	Term ¹ À terme fixe ¹			
V37133	V37112	V37154	V37119	V37120	V37130	V37140	V41552791	V41552799	V37135	V41552800		
2011	F	2,154,215	1,451,230	674,243	380,888	295,279	520,934	50,654	680,338	370,092	311,259	291,289
	M	2,147,190	1,467,053	683,745	382,250	302,844	526,571	51,042	681,272	372,105	311,002	294,930
	A	2,181,974	1,468,516	684,381	384,349	301,457	528,589	51,038	683,392	373,941	311,062	294,955
	M	2,105,344	1,485,284	692,576	384,121	308,991	531,477	51,455	684,509	374,615	310,042	296,342
	J	2,052,538	1,498,910	696,744	385,694	311,142	536,422	52,338	687,208	377,598	309,476	299,704
	J	2,206,935	1,504,483	691,917	387,685	303,803	540,454	53,434	690,564	382,433	308,628	299,032
	A	2,091,385	1,505,600	693,189	389,179	303,617	543,827	53,115	694,320	386,266	307,928	299,357
	S	2,058,862	1,503,774	693,447	390,141	301,681	546,877	53,344	698,472	391,622	306,559	310,726
	O	2,055,265	1,509,740	693,334	390,978	300,776	549,206	53,463	705,655	397,835	305,906	312,816
	N	2,229,335	1,775,438	714,065	413,400	299,898	805,047	54,020	710,455	403,129	305,765	309,267
	D	2,309,344	1,790,770	720,906	415,162	304,458	811,384	53,667	714,347	407,487	305,672	309,152
2012	J	2,391,853	1,795,845	722,350	416,000 R	307,185 R	817,336	54,150	718,848	413,130	305,248	311,799
	F	2,445,570	1,808,102	720,073	416,254 R	305,720 R	820,012	53,014	719,583	414,029	306,584	312,758
	M	2,427,409	1,824,275	732,201	417,321 R	316,268 R	826,256	54,119	721,252	416,080	307,297	314,930
	A	2,411,616	1,815,878	729,603	417,766 R	313,219 R	830,658	56,516	721,468	416,376	306,879	319,446
	M	2,274,741	1,824,224	727,031	419,205 R	308,392 R	833,582	58,124	724,037	417,836	306,486	323,606
	J	2,294,110	1,833,072	726,322	420,755 R	305,733 R	838,071	57,496	729,014	421,521	307,456	328,513
	J	2,414,630	1,848,270	730,107 R	421,530 R	308,160 R	840,564	58,438	733,122	427,336	306,592	331,271
	A	2,527,929	1,861,931	739,102 R	424,790 R	313,907 R	845,305	59,262	737,111	428,039	309,081	333,083
	S	2,544,457	1,875,929	744,674 R	425,396	317,559 R	852,800	59,630	735,063	426,649	307,855	335,226
	O	2,430,572	1,885,899	747,010 R	426,223	319,159 R	857,269	60,249	735,063	425,573	307,255	334,767
	N	2,356,152	1,898,891	753,780 R	427,094	325,864 R	857,376	59,979	737,123	429,127	306,402	340,963

(1) Unadjusted because it does not show stable seasonality. / Ces données ne présentant pas de variations saisonnières stables, elles ne sont pas désaisonnalisées.

(2) Over the course of 2011, this series was affected by International Financial Reporting Standards (IFRS). / Au cours de 2011, les Normes internationales d'information financière (IFRS) ont eu une incidence sur la présente série.

FINANCIAL MARKET STATISTICS
STATISTIQUES DU MARCHÉ FINANCIERBFS Table F1
SBF Tableau F1

Effective date (year, month, day) Date d'entrée en vigueur (année, mois, jour)	Bank Rate Taux officiel d'escompte	Operating band Fourchette opérationnelle		Target over-night rate Taux cible du financement à un jour	Wednesday Le mercredi	Chartered bank administered interest rates Taux d'intérêt administrés des banques à charte									
		Low Bas	High Haut			Prime business Taux de base des prêts aux entreprises	Conventional mortgage Prêts hypothécaires ordinaires		Non-chequable savings deposits Dépôts non transférables par chèque	Daily interest savings over \$100,000 Comptes d'épargne à intérêt quotidien (soldes supérieurs à 100 000 \$)	5-year personal fixed term Dépôts à 5 ans des particuliers	Guaranteed investment certificates Certificats de placement garantis			
							1 year À 1 an	5 year À 5 ans				1 year À 1 an	5 year À 5 ans		
		V39078	V39076			V39077	V39079	V121796	V121763	V121764	V121766	V121776	V121765	V121771	V121773
2007 12 04	4.50	4.00	4.50	4.25	2012 O 10	3.00	3.10	5.24	0.05	0.15	1.80	0.78	1.63		
2008 1 22	4.25	3.75	4.25	4.00	17	3.00	3.10	5.24	0.05	0.15	1.80	0.78	1.63		
3 04	3.75	3.25	3.75	3.50	24	3.00	3.10	5.24	0.05	0.15	1.80	0.78	1.63		
4 22	3.25	2.75	3.25	3.00	31	3.00	3.10	5.24	0.05	0.15	1.80	0.78	1.63		
10 08	2.75	2.25	2.75	2.50	N 7	3.00	3.10	5.24	0.05	0.15	1.80	0.78	1.63		
21	2.50	2.00	2.50	2.25	14	3.00	3.10	5.24	0.05	0.15	1.80	0.78	1.63		
12 09	1.75	1.25	1.75	1.50	21	3.00	3.10	5.24	0.05	0.15	1.80	0.78	1.63		
2009 1 20	1.25	0.75	1.25	1.00	28	3.00	3.10	5.24	0.05	0.15	1.80	0.78	1.63		
3 03	0.75	0.25	0.75	0.50	D 5	3.00	3.10	5.24	0.05	0.15	1.80	0.78	1.63		
4 21	0.50	0.25	0.50	0.25	12	3.00	3.10	5.24	0.05	0.15	1.80	0.78	1.63		
2010 6 01	0.75	0.25	0.75	0.50	19	3.00	3.00	5.24	0.05	0.15	1.80	0.78	1.63		
7 20	1.00	0.50	1.00	0.75	26	3.00	3.00	5.24	0.05	0.15	1.80	0.78	1.63		
9 08	1.25	0.75	1.25	1.00	2013 J 2	3.00	3.00	5.24	0.05	0.15	1.80	0.78	1.63		
					9	3.00	3.00	5.24	0.05	0.15	1.80	0.78	1.63		
					16	3.00	3.00	5.24	0.05	0.15	1.80	0.78	1.63		

FINANCIAL MARKET STATISTICS
STATISTIQUES DU MARCHÉ FINANCIERcontinued
suite

Wednesday and latest week Le mercredi et la dernière semaine	Treasury bills Bons du Trésor				Selected Government of Canada benchmark bond yields Quelques rendements d'obligations types du gouvernement canadien							Government of Canada marketable bonds, average yield Rendements moyens des obligations négociables du gouvernement canadien				
	1 month À 1 mois	3 month À 3 mois	6 month À 6 mois	1 year À 1 an	2 year À 2 ans	3 year À 3 ans	5 year À 5 ans	7 year À 7 ans	10 year À 10 ans	long-term À long terme	Real Return Bonds, long-term Obligations à long terme à rendement réel	1-3 year De 1 à 3 ans	3-5 year De 3 à 5 ans	5-10 year De 5 à 10 ans	Over 10 years De plus de 10 ans	
	V121777 V39063	V121778 V39065	V121779 V39066	V121780 V39067	V121786 V39051	V121787 V39052	V121788 V39053	V121789 V39054	V121790 V39055	V121791 V39056	V121808 V39057	V121755 V39059	V121756 V39060	V121757 V39061	V121758 V39062	
2012 O 10	0.93	0.98	1.03	1.12	1.14	1.22	1.36	1.52	1.79	2.40	0.36	1.15	1.30	1.60	2.30	
17	0.93	0.96	1.00	1.07	1.13	1.23	1.42	1.60	1.91	2.50	0.48	1.14	1.34	1.70	2.41	
24	0.93	0.99	1.03	1.09	1.12	1.21	1.39	1.56	1.84	2.42	0.41	1.13	1.32	1.64	2.32	
31	0.92	0.99	1.02	1.06	1.07	1.17	1.34	1.51	1.78	2.38	0.38	1.08	1.27	1.59	2.27	
N 7	0.90	0.98	1.02	1.06	1.07	1.16	1.32	1.48	1.74	2.34	0.37	1.09	1.25	1.55	2.23	
14	0.91	0.98	1.01	1.06	1.07	1.14	1.29	1.44	1.70	2.29	0.35	1.08	1.23	1.51	2.19	
21	0.92	0.97	1.02	1.07	1.11	1.19	1.34	1.50	1.76	2.35	0.40	1.12	1.28	1.57	2.24	
28	0.93	0.95	1.02	1.08	1.09	1.16	1.31	1.46	1.72	2.30	0.34	1.10	1.25	1.53	2.20	
D 5	0.91	0.95	1.02	1.05	1.04	1.11	1.26	1.42	1.68	2.29	0.32	1.06	1.21	1.49	2.18	
12	0.91	0.96	1.02	1.06	1.09	1.16	1.32	1.49	1.76	2.37	0.38	1.10	1.27	1.56	2.26	
19	0.90	0.95	1.02	1.10	1.14	1.22	1.40	1.57	1.84	2.42	0.41	1.15	1.34	1.64	2.31	
26	0.90	0.92	1.01	1.10	1.12	1.20	1.37	1.55	1.82	2.37	0.38	1.13	1.32	1.62	2.27	
2013 J 2	0.91	0.92	1.01	1.11	1.17	1.24	1.43	1.60	1.87	2.42	0.42	1.17	1.37	1.67	2.32	
9	0.89	0.91	0.99	1.10	1.17	1.24	1.44	1.63	1.91	2.47	0.47	1.17	1.38	1.71	2.38	
16	0.88	0.92	0.99	1.09	1.17	1.24	1.44	1.62	1.89	2.46	0.44	1.17	1.38	1.68	2.36	
2013 J 10	0.90	0.91	0.99	1.10	1.19	1.27	1.48	1.67	1.96	2.52	0.50	1.20	1.42	1.75	2.42	
11	0.89	0.92	0.99	1.10	1.19	1.27	1.48	1.66	1.94	2.50	0.49	1.19	1.41	1.74	2.41	
14	0.88	0.92	1.00	1.10	1.19	1.27	1.47	1.66	1.94	2.50	0.48	1.20	1.41	1.73	2.41	
15	0.88	0.91	0.99	1.10	1.18	1.25	1.45	1.64	1.91	2.48	0.46	1.18	1.39	1.70	2.38	
16	0.88	0.92	0.99	1.09	1.17	1.24	1.44	1.62	1.89	2.46	0.44	1.17	1.38	1.68	2.36	

FINANCIAL MARKET STATISTICS
STATISTIQUES DU MARCHÉ FINANCIER
continued
suite

Wednesday and latest week <i>Le mercredi et la dernière semaine</i>	Bankers' acceptances				Prime corporate paper rate		Tuesday (effective date in brackets) <i>Le mardi (date d'entrée en vigueur entre parenthèses)</i>	Treasury bill auction								
	<i>Acceptations bancaires</i>				<i>Taux du papier de premier choix des sociétés non financières</i>			<i>Adjudication de bons du Trésor</i>			Amount auctioned			Amount maturing <i>Montant arrivant à échéance</i>		
	1 month		3 month		1 month	3 month		Average yields			Montant adjudgé					
	À 1 mois		À 3 mois		À 1 mois	À 3 mois		3 month	6 month	1 year	3 month	6 month	1 year			
V121750		V121775		V121809	V121812	V121799	V121800	V121801	V121802	V121803	V121804	V121805				
V39068		V39071		V39072	V39074											
2012	O	10	1.14	1.19	1.12	1.16	2012	O	9	0.991	1.043	1.136	7,400	2,800	2,800	12,200
		17	1.13	1.19	1.12	1.16			16							
		24	1.14	1.19	1.12	1.16			23	1.000	1.042	1.110	7,700	2,900	2,900	12,800
		31	1.14	1.19	1.12	1.16			30							
	N	7	1.14	1.20	1.12	1.16		N	6	0.994	1.030	1.078	8,900	3,300	3,300	14,900
		14	1.13	1.20	1.12	1.16			13							
		21	1.14	1.20	1.12	1.16			20	0.988	1.029	1.079	8,600	3,200	3,200	14,900
		28	1.16	1.20	1.12	1.16			27							
	D	5	1.16	1.20	1.12	1.16		D	4	0.979	1.030	1.072	8,600	3,200	3,200	18,400
		12	1.16	1.19	1.12	1.16			11							
		19	1.14	1.19	1.12	1.16			18	0.980	1.037	1.116	7,700	2,900	2,900	15,200
		26	1.17	1.19	1.12	1.16			25							
2013	J	2	1.15	1.19	1.12	1.16	2013	J	1	0.939	1.019	1.117	6,800	2,600	2,600	15,200
		9	1.15	1.19	1.12	1.16			8							
		16	1.15	1.19	1.12	1.16			15	0.930	1.010	1.111	6,800	2,600	2,600	12,500
2013	J	10	1.15	1.19	1.12	1.16										
		11	1.15	1.19	1.12	1.16										
		14	1.15	1.19	1.12	1.16										
		15	1.15	1.19	1.12	1.16										
		16	1.15	1.19	1.12	1.16										

Effective 16 September 1997, the weekly issuance pattern of treasury bills was replaced by a 2-week cycle and the maturity of 3-month treasury bills was lengthened by 7 days. Since 19 March 1998 (after a transition phase of six months), the maturity pattern follows a 2-week cycle.

Le 16 septembre 1997, le calendrier hebdomadaire des adjudications de bons du Trésor du gouvernement du Canada a été remplacé par un cycle de deux semaines et l'échéance des bons du Trésor à trois mois à été prolongée de sept jours. Depuis le 19 mars 1998 (après une période de transition de six mois), le calendrier des échéances suit également un cycle de deux semaines.

FINANCIAL MARKET STATISTICS
STATISTIQUES DU MARCHÉ FINANCIER
continued
suite

Wednesday Le mercredi	Selected U.S. dollar interest rates							Forward premium or discount (-)		
	<i>Quelques taux d'intérêt pratiqués aux États-Unis</i>							<i>U.S. dollars in Canada</i>		
	Federal funds rate		Prime rate charged by banks		Commercial paper (adjusted)		U.S. Treasuries constant maturity		<i>Report ou dépôt (-) sur le dollar É.-U. au Canada</i>	
	<i>Taux des fonds fédéraux</i>		<i>Taux de base des prêts bancaires</i>		<i>Papier commercial (taux corrigés)</i>		<i>Obligations du Trésor américain à échéance fixe</i>		1 month	3 month
				1 month	3 month	5 year	10 year	À 1 mois	À 3 mois	
				À 1 mois	À 3 mois	À 5 ans	À 10 ans			
		V121821	V121820	V121822	V121823	V121826	V4429275	V121793	V121807	
2012	O	10	0.15	3.25	0.14	0.17	0.66	1.72	0.87	0.87
		17	0.16	3.25	0.14	0.19	0.78	1.83	0.87	0.83
		24	0.16	3.25	0.14	0.20	0.76	1.80	0.86	0.82
		31	0.17	3.25	0.15	0.21	0.72	1.72	0.73	0.81
	N	7	0.16	3.25	0.13	0.14	0.67	1.68	0.73	0.81
		14	0.16	3.25	0.13	0.17	0.63	1.59	0.85	0.81
		21	0.16	3.25	0.15	0.21	0.69	1.69	0.85	0.81
		28	0.16	3.25	0.15	0.20	0.64	1.63	0.86	0.78
	D	5	0.16	3.25	0.13	0.21	0.61	1.60	0.86	0.78
		12	0.16	3.25	0.12	0.19	0.66	1.72	0.86	0.78
		19	0.17	3.25	0.12	0.21	0.77	1.82	0.86	0.78
		26	0.17	3.25	0.12	0.19	0.76	1.77	0.74	0.78
2013	J	2	0.15	3.25	0.13	0.17	0.76	1.86	0.74	0.78
		9	0.16	3.25	0.11	0.16	0.77	1.88	0.74	0.78
		16							0.86	0.82

Month, week ending Mois ou semaine se terminant à la date indiquée		EXCHANGE RATES COURS DU CHANGE										BFS Table I1 SBF Tableau I1		
		U.S. dollar Dollar É.-U.				Canadian dollar in U.S. funds Dollar canadien exprimé en dollar É.-U.		Other currencies Autres monnaies				Canadian-dollar effective exchange rate index (CERI) ² Indice de taux de change effectif du dollar canadien (indice TCEC) ² 1992 = 100		
		Canadian dollars per unit En dollars canadiens par unité		Canadian cents per unit En cents canadiens par unité		3-month forward spread Report ou déport (-) à 3 mois		Average of noon spot rates Moyenne des cours du comptant à midi						
		Spot rates Cours du comptant				Closing Clôture		Canadian dollars per unit En dollars canadiens par unité						
		High Haut	Low Bas	Closing Clôture	Average noon Moyenne à midi	Closing Clôture	Average noon Moyenne à midi	EMU ¹ Euro (UEM) ¹	British pound sterling Livres sterling	Swiss franc Franc suisse	Japanese yen Yen japonais			
		V37433	V37434	V37432	V37426			V121742	V37430	V37429	V37456	V41498903		
2012	S	0.9919	0.9642	0.9832	0.9783	0.21	0.20	1.0171	1.2604	1.5775	1.0423	0.012520	122.32	
	O	1.0014	0.9735	0.9990	0.9872	0.20	0.21	1.0010	1.2808	1.5873	1.0588	0.012494	121.26	
	N	1.0057	0.9906	0.9936	0.9970	0.19	0.20	1.0064	1.2801	1.5918	1.0622	0.012295	120.32	
	D	0.9972	0.9825	0.9949	0.9896	0.19	0.19	1.0051	1.2976	1.5976	1.0735	0.011827	121.10	
2012	D	5	0.9954	0.9908	0.9917	0.9926	0.19	0.19	1.0084	1.2941	1.5951	1.0709	0.012072	120.73
		12	0.9929	0.9827	0.9847	0.9879	0.19	0.19	1.0155	1.2816	1.5884	1.0597	0.011972	121.35
		19	0.9882	0.9825	0.9881	0.9854	0.19	0.19	1.0120	1.2978	1.5961	1.0741	0.011758	121.54
		26	0.9953	0.9870	0.9913	0.9913	0.19	0.19	1.0088	1.3075	1.6041	1.0828	0.011743	120.93
2013	J	2	0.9972	0.9836	0.9852	0.9927	0.19	0.19	1.0150	1.3111	1.6076	1.0853	0.011480	120.82
		9	0.9917	0.9842	0.9877	0.9862	0.19	0.19	1.0125	1.2899	1.5844	1.0671	0.011260	121.83
		16	0.9878	0.9815	0.9861	0.9846	0.20	0.20	1.0141	1.3112	1.5837	1.0692	0.011086	121.87

Latest week: / Dernière semaine :

2013	J	10	0.9872	0.9836	0.9845	0.9860	0.19	0.19	1.0157	1.3034	1.5898	1.0762	0.011180	121.73
		11	0.9845	0.9815	0.9844	0.9841	0.20	0.20	1.0158	1.3140	1.5872	1.0790	0.011030	121.92
		14	0.9866	0.9835	0.9838	0.9840	0.20	0.20	1.0165	1.3154	1.5819	1.0724	0.011010	121.94
		15	0.9867	0.9836	0.9841	0.9839	0.20	0.20	1.0162	1.3126	1.5829	1.0606	0.011100	121.92
		16	0.9878	0.9848	0.9861	0.9850	0.20	0.20	1.0141	1.3105	1.5768	1.0576	0.011110	121.82

(1) The euro is the monetary unit of the European Economic and Monetary Union (EMU), which commenced on 1 January 1999. / L'euro est l'unité monétaire de l'Union économique et monétaire (UEM) européenne qui est entrée en vigueur le 1er janvier 1999.

(2) The Canadian-dollar effective exchange rate index (CERI) replaces the C-6 index as the Bank's new measure of the value of the Canadian dollar vis-à-vis the currencies of its most important trading partners. / L'indice de taux de change effectif du dollar canadien (indice TCEC) s'agit du nouvel indice que la Banque utilise pour mesurer la valeur du dollar canadien par rapport aux monnaies des principaux partenaires commerciaux du Canada. L'indice TCEC remplace l'indice C-6.

Month, week ending
Mois ou semaine se terminant à la date indiquée

Overnight money market financing rate
Taux des fonds à un jour

		V39050
2012	S	0.9962
	O	1.0024
	N	0.9997
	D	0.9916
2012	D	5
		12
		19
		26
2013	J	2
		9
		16

Latest week: / Dernière semaine :

2013	J	10	0.9994
		11	0.9982
		14	1.0006
		15	0.9998
		16	1.0011

Monthly
Average
Moyenne
mensuelle

SELECTED MONETARY AGGREGATES AND THEIR COMPONENTS (Millions of dollars)
AGRÉGATS MONÉTAIRES ET LEURS COMPOSANTES (En millions de dollars)

BFS Table E1
SBF Tableau E1

		M2 (gross) M2 (brut)											
		Currency outside banks Monnaie hors banques				Personal deposits Dépôts des particuliers			Non-personal demand and notice deposits Dépôts à vue et à préavis autres que ceux des particuliers		Adjustments to M2 (gross) ² Ajustements à M2 (brut) ²	M2 (gross) Total ² Total de M2 (brut) ²	
		Unadjusted Données non désaison- nalisées	Seasonally adjusted Données désaison- nalisées	Chequable Transférables par chèque	Non- chequable ¹ Non transférables par chèque ¹	Fixed-term ¹ À terme fixe ¹	Unadjusted Données non désaison- nalisées	Seasonally adjusted Données désaison- nalisées	Non- chequable ¹ Non transférables par chèque ¹		Unadjusted Données non désaison- nalisées	Seasonally adjusted Données désaison- nalisées	
		V37173	V37148	V41552775	V41552802	V36818	V36823	V41552777	V41552803	V36828	V41552789	V41552786	V41552796
2011	F	55,982	56,681	202,779	204,589	166,317	311,259	262,994	268,264	23,218	-3,171	1,019,378	1,024,290
	M	55,775	56,714	200,664	205,623	168,751	311,002	263,961	272,121	23,132	-2,999	1,020,285	1,029,064
	A	56,268	56,983	204,856	207,013	168,482	311,062	267,783	272,634	22,803	-3,418	1,027,835	1,031,524
	M	56,729	57,023	206,638	207,172	168,204	310,042	269,653	273,829	23,610	-3,246	1,031,630	1,034,826
	J	57,342	57,344	209,325	208,809	168,873	309,476	277,679	276,740	23,843	-3,579	1,042,958	1,041,333
	J	57,934	57,545	212,393	211,650	169,613	308,628	278,411	277,071	22,489	-3,639	1,045,829	1,045,001
	A	58,045	57,700	213,944	213,495	172,286	307,928	276,475	277,159	23,100	-3,772	1,048,006	1,049,968
	S	58,455	58,071	216,623	216,171	174,589	306,559	287,334	286,070	23,522	-4,239	1,062,843	1,062,679
	O	58,714	58,271	220,470	219,383	177,831	305,906	291,208	287,828	23,974	-3,664	1,074,439	1,072,330
	N	58,928	58,634	223,094	221,303	180,932	305,765	287,049	283,507	24,377	351	1,080,496	1,077,034
	D	59,898	58,917	227,670	223,260	183,075	305,672	295,032	283,017	25,022	-19	1,096,350	1,082,262
2012	J	59,316	59,416	227,578	226,532	186,531	305,248	287,486	286,187	25,640	247	1,092,047	1,090,552
	F	58,663	59,390	225,290	227,241	187,624	306,584	281,991	287,448	25,534	454	1,086,141	1,091,335
	M	58,586	59,575	223,494	229,079	189,265	307,297	281,126	289,548	25,771	-598	1,084,940	1,094,437
	A	59,223	59,977	226,663	229,233	188,702	306,879	289,320	294,537	25,389	47	1,096,222	1,100,422
	M	59,689	60,022	228,486	229,323	189,151	306,486	294,608	299,126	25,788	-581	1,103,627	1,107,205
	J	60,481	60,495	231,176	230,743	190,840	307,456	303,726	302,684	26,833	-73	1,120,439	1,118,829
	J	60,913	60,499	233,058	232,367	193,521	306,592	305,909	304,487	27,423	-261	1,127,155	1,126,234
	A	61,258	60,898	232,825	232,403	195,109	309,081	305,375	306,197	27,965	-3,316	1,128,297	1,130,372
	S	61,409	61,001	231,620	230,982	194,894	307,855	306,616	305,281	28,570	-3,302	1,127,662	1,127,086
	O	61,309	60,841	231,169	229,800	195,257	307,255	308,147	304,603	29,050	-3,392	1,128,795	1,126,200
	N	61,733	61,423	233,488	231,506	196,848	306,402	313,959	310,124	29,339	-3,359	1,138,411	1,134,924

Monthly
Average or
average of
month-ends
Moyenne
mensuelle
ou moyenne
de fin
de mois

SELECTED MONETARY AGGREGATES AND THEIR COMPONENTS (Millions of dollars)
AGRÉGATS MONÉTAIRES ET LEURS COMPOSANTES (En millions de dollars)

continued
suite

		M3 (gross) M3 (brut)						
		M2 (gross) Total ² Total de M2 (brut) ²		Non-personal term deposits ^{1,2} Dépôts à terme autres que ceux des particuliers ^{1,2}	Foreign currency deposit of residents ¹ Dépôts en monnaies étrangères des résidents ¹	Adjustments to M3 (gross) ² Ajustements à M3 (brut) ²	M3 (gross) Total ² Total de M3 (brut) ²	
		Unadjusted Données non désaison- nalisées	Seasonally adjusted Données désaison- nalisées				Unadjusted Données non désaison- nalisées	Seasonally adjusted Données désaison- nalisées
		V41552786	V41552796	V36830	V36876	V37250	V41552785	V41552794
2011	F	1,019,378	1,024,290	259,971	152,623	-21,156	1,410,817	1,421,925
	M	1,020,285	1,029,064	265,002	155,327	-20,914	1,419,700	1,432,537
	A	1,027,835	1,031,524	268,414	156,640	-21,646	1,431,244	1,440,899
	M	1,031,630	1,034,826	266,870	157,508	-20,344	1,435,664	1,443,373
	J	1,042,958	1,041,333	272,859	156,270	-20,237	1,451,850	1,449,458
	J	1,045,829	1,045,001	267,905	160,938	-18,925	1,455,746	1,454,711
	A	1,048,006	1,049,968	275,845	170,030	-18,568	1,475,314	1,471,580
	S	1,062,843	1,062,679	275,674	178,570	-20,657	1,496,430	1,489,520
	O	1,074,439	1,072,330	274,905	173,186	-20,873	1,501,657	1,493,908
	N	1,080,496	1,077,034	262,255	182,969	-11,617	1,514,103	1,505,678
	D	1,096,350	1,082,262	259,759	184,886	-10,413	1,530,583	1,515,241
2012	J	1,092,047	1,090,552	258,725	193,725	-9,845	1,534,652	1,538,336
	F	1,086,141	1,091,335	257,545	194,865	-9,220	1,529,330	1,540,847
	M	1,084,940	1,094,437	258,621	203,873	-9,516	1,537,918	1,551,467
	A	1,096,222	1,100,422	255,289	205,897	-9,951	1,547,457	1,557,577
	M	1,103,627	1,107,205	254,449	205,990	-9,284	1,554,783	1,562,720
	J	1,120,439	1,118,829	258,612	205,182	-10,799	1,573,435	1,571,053
	J	1,127,155	1,126,234	259,697	203,929	-9,630	1,581,151	1,580,031
	A	1,128,297	1,130,372	258,902	207,144	-9,797	1,584,546	1,580,141
	S	1,127,662	1,127,086	257,990	207,430	-9,766	1,583,316	1,575,886
	O	1,128,795	1,126,200	263,439	209,815	-9,045	1,593,005	1,585,171
	N	1,138,411	1,134,924	262,072	208,245	-8,731	1,599,997	1,591,692

(1) Unadjusted because it does not show stable seasonality. / Ces données ne présentant pas de variations saisonnières stables, elles ne sont pas désaisonnalisées

(2) Over the course of 2011, this series was affected by International Financial Reporting Standards (IFRS). / Au cours de 2011, les Normes internationales d'information financière (IFRS) ont eu une incidence sur la présente série.

Monthly Average or average of month-ends <i>Moyenne mensuelle ou moyenne de fin de mois</i>	SELECTED MONETARY AGGREGATES AND THEIR COMPONENTS (Millions of dollars) <i>AGRÉGATS MONÉTAIRES ET LEURS COMPOSANTES (En millions de dollars)</i>									continued <i>suite</i>	
	M2+ (gross) <i>M2+ (brut)</i>										
	M2 ⁵ (gross) Total <i>Total de M2⁵ (brut)</i>	Trust and mortgage loan companies ¹ <i>Sociétés de fiducie ou de prêt hypothécaire¹</i>	Credit unions and caisses populaires <i>Caisses et populaires et credit unions</i>	Life insurance company individual annuities <i>Compagnies d'assurance vie (rentes individuelles)</i>	Personal deposits at government owned savings institutions <i>Dépôts des particuliers aux caisses d'épargne publiques</i>	Money market mutual funds <i>Fonds communs de placement du marché monétaire</i>	Adjustments to M2+ (gross) <i>Ajustements à M2+ (brut)</i>	M2+ ⁵ (gross) Total <i>Total de M2+⁵ (brut)</i>	Unadjusted <i>Données non désai- sonnalisées</i>	Seasonally adjusted ¹ <i>Données désaisonna- lisées¹</i>	
	V41552786	V37235	V37138	V37239	V37243	V37244	V37245	V37251	V41552788	V41552798	
2011 M	1,020,285	25,460	25,460	221,087	43,968	10,553	38,453	2,813	1,362,619	1,371,398	
A	1,027,835	25,548	25,548	222,769	43,838	10,598	37,633	2,805	1,371,025	1,374,714	
M	1,031,630	25,625	25,625	224,705	43,840	10,618	37,125	2,747	1,376,288	1,379,485	
J	1,042,958	25,701	25,701	227,602	43,842	10,606	36,574	2,689	1,389,971	1,388,346	
J	1,045,829	25,901	25,901	229,051	43,998	10,628	36,554	2,665	1,394,626	1,393,798	
A	1,048,006	26,228	26,228	229,568	44,307	10,625	36,520	2,675	1,397,930	1,399,890	
S	1,062,843	26,550	26,550	230,924	44,611	10,662	36,263	2,685	1,414,539	1,414,374	
O	1,074,439	26,838	26,838	231,714	44,854	10,706	35,910	2,709	1,427,170	1,425,060	
N	1,080,496	27,095	27,095	232,157	45,038	10,688	35,263	2,744	1,433,482	1,430,020	
D	1,096,350	27,351	27,351	232,300	45,222	10,669	35,076	2,780	1,449,748	1,435,660	
2012 J	1,092,047	27,563	27,563	232,740	45,206	10,680	34,264	2,824	1,445,323	1,443,829	
F	1,086,141	27,721	27,721	233,914	44,994	10,742	33,471	2,872	1,439,854	1,445,049	
M	1,084,940	27,878	27,878	235,117	44,781	10,782	32,819	2,920	1,439,238	1,448,734	
A	1,096,222	28,146	28,146	237,106	44,718	10,797	32,395	2,947	1,452,334	1,456,532	
M	1,103,627	28,525	28,525	239,572	44,814	10,825	32,205	2,952	1,462,518	1,466,096	
J	1,120,439	28,903	28,903	241,000	44,909	10,831	32,172	2,956	1,481,210	1,479,600	
J	1,127,155	29,263	29,263	241,868	44,833	10,797	31,473	2,959	1,488,347	1,487,426	
A	1,128,297	29,612	29,612	242,791	44,586	10,795	31,256	2,962	1,490,299	1,492,374	
S	1,127,662	29,954	29,954	243,427	44,343	10,802	30,834	2,964	1,489,987	1,489,410	
O	1,128,795	30,272 E	30,272 E	243,997 E	44,316 E	10,776	30,366	2,982 E	1,491,504 E	1,488,908 E	
N	1,138,411			244,605 E		10,807 E	29,827				

Monthly Average or average of month-ends <i>Moyenne mensuelle ou moyenne de fin de mois</i>	SELECTED MONETARY AGGREGATES AND THEIR COMPONENTS (Millions of dollars) <i>AGRÉGATS MONÉTAIRES ET LEURS COMPOSANTES (En millions de dollars)</i>									continued <i>suite</i>	
	M2++ (gross) <i>M2++ (brut)</i>										
	M2+ (gross) Total <i>Total de M2+ (brut)</i>	Canada Savings Bonds and other retail instruments <i>Obligations d'épargne du Canada et autres titres de placement au détail</i>	Non-money market mutual funds <i>Fonds communs de place- ment autres que ceux du marché monétaire</i>	M2++ ⁵ (gross) Total <i>Total de M2++⁵ (brut)</i>	M1+ ^{2,5} (gross) <i>M1+^{2,5} (brut)</i>	M1+ ^{3,5} (gross) <i>M1+^{3,5} (brut)</i>					
	Unadjusted ⁵ <i>Données non désai- sonnalisées⁵</i>	Unadjusted <i>Données non désai- sonnalisées</i>	Seasonally adjusted ¹ <i>Données désaisonna- lisées¹</i>	Unadjusted <i>Données non désai- sonnalisées</i>	Seasonally adjusted ¹ <i>Données désaisonna- lisées¹</i>	Unadjusted <i>Données non désai- sonnalisées</i>	Seasonally adjusted ¹ <i>Données désaisonna- lisées¹</i>	Unadjusted <i>Données non désai- sonnalisées</i>	Seasonally adjusted ¹ <i>Données désaisonna- lisées¹</i>		
V41552788	V37255	V37147	V37256	V37149	V41552790	V41552801	V37258	V37151	V37259	V37152	
2011 A	1,371,025	10,344	10,417	608,988	605,221	1,990,357	1,990,351	591,613	598,884	815,148	820,942
M	1,376,288	10,249	10,286	612,250	609,531	1,998,786	1,999,301	597,223	600,171	821,557	823,697
J	1,389,971	10,202	10,186	615,453	613,391	2,015,625	2,011,922	610,261	607,219	835,636	831,144
J	1,394,626	10,152	10,087	616,682	616,530	2,021,460	2,020,416	615,050	611,572	839,947	836,778
A	1,397,930	10,089	9,970	617,693	619,823	2,025,712	2,029,684	614,718	614,608	842,881	842,878
S	1,414,539	10,073	9,886	619,204	622,855	2,043,817	2,047,116	629,158	626,848	860,274	859,002
O	1,427,170	10,045	9,800	620,529	625,512	2,057,744	2,060,372	637,420	632,554	873,576	870,742
N	1,433,482	9,643	9,551	622,435	627,614	2,065,559	2,067,183	639,882	633,940	880,512	875,769
D	1,449,748	9,453	9,606	630,427	631,468	2,089,628	2,076,732	652,873	636,013	896,490	881,194
2012 J	1,445,323	9,396	9,532	634,882	635,123	2,089,601	2,088,483	644,839	644,274	892,819	892,203
F	1,439,854	9,303	9,455	642,279	639,076	2,091,436	2,093,580	636,999	646,225	886,057	895,134
M	1,439,238	9,206	9,365	647,895	642,515	2,096,339	2,100,614	633,965	651,537	884,884	899,998
A	1,452,334	9,150	9,216	650,578	646,471	2,112,061	2,112,219	648,111	656,243	898,626	905,295
M	1,462,518	9,109	9,155	652,678	649,787	2,124,305	2,125,038	656,921	660,316	908,737	911,383
J	1,481,210	9,077	9,069	655,348	653,227	2,145,636	2,141,895	670,848	667,745	925,691	921,121
J	1,488,347	9,055	8,995	658,359	658,232	2,155,762	2,154,654	675,385	671,738	933,623	930,379
A	1,490,299	9,018	8,902	661,217	663,585	2,160,534	2,164,861	674,827	674,818	935,527	935,681
S	1,489,987	8,992	8,805	664,343	668,244	2,163,321	2,166,459	675,238	672,536	936,552	934,887
O	1,491,504 E	8,948	8,696	667,327	672,657	2,167,778 E	2,170,263 E	676,411 E	671,001 E	938,743 E	935,347 E
N		8,377	8,298	671,404	677,088			685,555 E	679,229 E	949,973 E	944,759 E

- (1) Unadjusted because it does not show stable seasonality. / Ces données ne présentant pas de variations saisonnières stables, elles ne sont pas désaisonnalisées
- (2) M1+(gross) Currency outside banks plus personal and non-personal chequable deposits held at chartered banks plus all chequable deposits at trust and mortgage loan companies, credit unions and caisses populaires (excluding deposits of these institutions) plus continuity adjustments. / M1+(brut) Monnaie hors banques, plus les dépôts des particuliers et autres que ceux des particuliers transférables par chèque dans les banques et tous les dépôts transférables par chèque dans les sociétés de fiducie ou de prêt hypothécaire, les caisses populaires et les credit unions (à l'exclusion des dépôts de ces institutions), auxquels s'ajoutent les corrections effectuées pour assurer la continuité des données.
- (3) M1++(gross) consists of M1+(gross) plus non-chequable notice deposits held at chartered banks, trust and mortgage loan companies, credit unions and caisses populaires less interbank non-chequable notice deposits plus continuity adjustments. / M1++(brut) se définit comme M1+(brut) auquel s'ajoutent les dépôts à préavis non transférables par chèque détenus auprès des banques, des sociétés de fiducie ou de prêt hypothécaire, des caisses populaires et des credit unions, moins les dépôts interbancaires à préavis non transférables par chèque, plus les corrections faites pour assurer la continuité des données.
- (4) Beginning December 2004, includes cooperative retail associations. / Comprend les associations coopératives de détail depuis décembre 2004.
- (5) Over the course of 2011, this series was affected by International Financial Reporting Standards (IFRS). / Au cours de 2011, les Normes internationales d'information financière (IFRS) ont eu une incidence sur la présente série.

Monthly Average or average of month-ends Moyenne mensuelle ou moyenne de fin de mois	CREDIT MEASURES (Millions of dollars) MESURES DU CRÉDIT (En millions de dollars)								BFS Table E2 SBF Tableau E2	
	Consumer credit Crédit à la consommation									
	Seasonally adjusted Données désaisonnalisées									
	Chartered banks ⁴ Banques à charte ⁴	Trust and mortgage loan companies ^{1,3} Sociétés de fiducie ou de prêt hypothécaire ^{1,3}	Credit unions and caisses ¹ populaires Caisses populaires et credit unions ¹	Life insurance companies ¹ Compagnies d'assurance vie ¹	Non-depository credit intermediaries and other institutions ¹ Intermédiaires financiers autres que les institutions de dépôt et autres institutions ¹	Special- purpose corporations (securitization) ^{1,2,4} Sociétés spécialisées (titrisation) ^{1,2,4}	Adjustments to consumer credit Ajustements au crédit à la consommation	Total consumer credit Ensemble du crédit à la consommation	Unadjusted Données non désai- sonnalisées	Seasonally adjusted Données désaisonnalisées
V122709	V122712	V122713	V122711	V800020	V122715	V122705	V122698	V122707		
2011 A	384,349	2,343	29,948	6,332	34,544	32,818	-	488,910	490,252	
M	384,121	2,296	30,195	6,339	34,598	32,915	-	489,927	490,378	
J	385,694	2,249	30,366	6,345	34,676	32,042	-	491,279	491,376	
J	387,685	2,274	30,408	6,354	34,742	31,423	-	493,314	493,553	
A	389,179	2,370	30,570	6,366	34,819	31,510	-	495,207	495,181	
S	390,141	2,464	30,703	6,378	34,782	31,623	-	497,716	496,630	
O	390,978	2,516	30,720	6,391	34,674	32,280	-	499,138	498,028	
N	413,400	2,526	30,757	6,404	34,429	11,802	-	500,085	499,097	
D	415,162	2,537	30,701	6,417	34,137	12,248	-	502,489	500,411	
2012 J	416,000 R	2,530	30,615	6,430	34,153	11,793	-	500,687 R	501,121 R	
F	416,254 R	2,508	30,655	6,441	34,208	12,101	-	500,265 R	501,938 R	
M	417,321 R	2,485	30,700	6,451	34,070	11,539	-	501,178 R	502,123 R	
A	417,766 R	2,471	30,687	6,459	34,008	11,911	-	501,920 R	503,168 R	
M	419,205 R	2,466	30,715	6,464	34,059	12,222	-	504,564 R	504,994 R	
J	420,755 R	2,461	30,674	6,469	34,180	12,605	-	506,978 R	507,157 R	
J	421,530 R	2,457	30,629	6,476	34,383	12,850	-	508,742 R	509,130 R	
A	424,790 R	2,453	30,748	6,486	34,580	12,220	-	511,683 R	511,729 R	
S	425,396	2,450	30,917	6,496	34,647	12,044	-	513,669	512,561	
O	426,223	2,454 E	30,998 E	6,508 E	34,597 E	11,922 E	-	514,329 E	513,217 E	
N	427,094		30,957 E			12,199 E	-			

Monthly Average or average of month-ends Moyenne mensuelle ou moyenne de fin de mois	CREDIT MEASURES (Millions of dollars) MESURES DU CRÉDIT (En millions de dollars)										continued suite		
	Residential mortgage credit Crédit hypothécaire à l'habitation												
	Seasonally adjusted Données désaisonnalisées												
	Chartered banks ⁴ Banques à charte ⁴	Trust and mortgage loan companies ^{3,4} Sociétés de fiducie ou de prêt hypothécaire ^{3,4}	Credit unions and caisses ⁴ populaires Caisses populaires et credit unions ⁴	Life insurance companies ¹ Compagnies d'assurance vie ¹	Pension funds ¹ Caisses de retraite ¹	Non-depository credit intermediaries and other financial institutions ^{1,4} Intermédiaires financiers autres que les institutions de dépôt et autres institutions financières ^{1,4}	NHA mortgage backed securities ^{1,2,4} Titres hypothé- caires garantis en vertu de la LNH ^{1,2,4}	Special- purpose corporations (securitization) ^{1,2,4} Sociétés spécialisées (titrisation) ^{1,2,4}	Total residential mortgage credit Ensemble du crédit hypothécaire à l'habitation	Unadjusted Données non désai- sonnalisées	Seasonally adjusted Données désaisonnalisées	Total household credit Ensemble des crédits aux ménages	Unadjusted Données non désai- sonnalisées
V122748	V122749	V122752	V122750	V122743	V800024	V122744	V122755	V122736	V122746	V36408	V36415		
2011 A	528,589	29,242	130,496	13,472	13,798	42,503	274,782	12,739	1,039,516	1,044,592	1,528,426	1,534,844	
M	531,477	28,252	131,012	14,454	13,634	42,284	276,028	12,650	1,047,504	1,051,513	1,537,431	1,541,891	
J	536,422	28,090	131,333	15,435	13,470	42,457	274,675	12,561	1,054,065	1,056,325	1,545,344	1,547,701	
J	540,454	28,631	131,939	15,893	13,290	42,505	275,108	12,571	1,064,161	1,062,374	1,557,476	1,555,927	
A	543,827	28,789	132,853	15,844	13,089	42,561	276,073	12,744	1,071,185	1,068,942	1,566,392	1,564,123	
S	546,877	29,155	133,692	15,796	12,891	42,850	279,780	12,915	1,076,677	1,074,065	1,574,394	1,570,695	
O	549,206	29,498	134,216	15,744	12,692	43,150	287,033	13,341	1,086,652	1,082,835	1,585,790	1,580,863	
N	805,047	29,646	134,444	15,689	12,491	43,472	38,454	8,284	1,092,297	1,088,824	1,592,381	1,587,920	
D	811,384	29,888	134,904	15,634	12,290	43,902	36,953	8,986	1,096,438	1,092,505	1,598,927	1,592,916	
2012 J	817,336	29,997	135,727	15,584	12,290	44,087	37,854	9,151	1,100,139	1,098,386	1,600,826 R	1,599,507 R	
F	820,012	29,978	136,829	15,540	12,487	44,216	37,197	9,802	1,102,467	1,104,840	1,602,731 R	1,606,778 R	
M	826,256	30,328	137,641	15,496	12,684	44,486	36,548	10,183	1,106,697	1,112,572	1,607,875 R	1,614,696 R	
A	830,658	30,342	138,644	15,362	12,780	44,534	35,299	10,582	1,111,536	1,116,830	1,613,456 R	1,619,998 R	
M	833,582	29,794	139,434	15,135	12,769	44,583	34,384	10,725	1,117,947	1,122,104	1,622,511 R	1,627,097 R	
J	838,071	29,732	140,079	14,908	12,757	44,955	34,713	10,879	1,125,766	1,128,057	1,632,744 R	1,635,214 R	
J	840,564	29,849	140,597	14,797	12,655 E	45,179	35,852	10,739	1,134,475 E	1,132,640 E	1,643,217 E,R	1,641,770 E,R	
A	845,305	30,016	141,065	14,798	12,464 E	45,100	36,148	10,312	1,141,113 E	1,138,799 E	1,652,796 E,R	1,650,528 E,R	
S	852,800	30,449	141,502	14,799	12,276 E	45,118	34,668	10,255	1,144,656 E	1,141,912 E	1,658,325 E	1,654,473 E	
O	857,269	30,839 E	141,868 E	14,774 E	12,086 E	45,291 E	35,724	10,110 E	1,149,728 E	1,145,762 E	1,664,057 E	1,658,980 E	
N	857,376		142,032 E				35,899	10,140 E					

(1) Unadjusted because it does not show stable seasonality. / Ces données ne présentent pas de variations saisonnières stables, elles ne sont pas désaisonnalisées.

(2) Excludes securitized loans that are consolidated on the financial institutions' balance sheets as loans. / Les données excluent les prêts titrisés qui sont consolidés en tant que prêts dans les bilans des les institutions financières.

(3) Beginning December 2004, includes cooperative retail associations. / Comprend les associations coopératives de détail depuis décembre 2004.

(4) Over the course of 2011, this series was affected by International Financial Reporting Standards (IFRS). / Au cours de 2011, les Normes internationales d'information financière (IFRS) ont eu une incidence sur la présente série.

Monthly average or average of month-ends Moyenne mensuelle ou moyenne de fin de mois	CREDIT MEASURES (Millions of dollars) MESURES DU CRÉDIT (En millions de dollars)										continued suite
	Short-term business credit Crédits à court terme aux entreprises										
	Canadian dollar loans Prêts en dollars canadiens			Business loans Prêts aux entreprises		Chartered bank foreign currency loans to residents ² Prêts en monnaies étrangères des banques à charte aux résidents ²	Special-purpose corporations (securitization) ³ Sociétés spécialisées (titrisation) ³	Bankers' acceptances Acceptations bancaires	Commercial paper issued by non-financial corporations Papier commercial des sociétés non financières	Adjustments to short-term business credit Ajustements aux crédits à court terme aux entreprises	
Unadjusted Données non désaisonnalisées	Seasonally adjusted Données désaisonnalisées	Non-depository credit intermediaries Intermédiaires financiers autres que les institutions de dépôt	Other institutions Autres institutions	Unadjusted Données non désaisonnalisées	Seasonally adjusted Données désaisonnalisées						Unadjusted Données non désaisonnalisées
V122631	V122645	V800014	V122651	V122634	V122653	V122635	V122649	V122652	V4427861	V122638	
2011 A	175,598	174,404	24,028	46,001	19,872	4,904	50,748	51,038	11,605	11,605	-747
M	174,394	174,574	23,916	46,323	21,492	4,797	51,364	51,455	12,440	12,440	-769
J	176,969	177,149	23,829	46,568	22,115	4,691	52,270	52,338	12,185	12,185	-722
J	177,987	177,474	23,875	46,731	21,234	4,649	53,452	53,434	13,011	13,011	-731
A	178,119	178,859	24,023	46,830	22,625	4,668	53,816	53,115	14,190	14,190	-788
S	177,349	178,860	24,101	47,090	24,682	4,687	54,776	53,344	13,558	13,558	-819
O	178,718	178,201	24,123	47,432	25,075	4,517	53,619	53,463	12,979	12,979	-769
N	176,717	177,440	24,176	47,931	26,125	4,171	54,653	54,020	11,663	11,663	-751
D	180,534	180,151	24,323	48,652	26,988	3,851	51,886	53,667	10,641	10,641	-1,053
2012 J	180,545 R	181,137 R	24,590	49,375	26,789	3,839	52,405	54,150	11,466	11,466	-1,597
F	182,681 R	182,958 R	24,860	50,044	26,065	4,133	53,333	53,014	11,850	11,850	-1,569
M	185,339 R	183,815 R	25,122	50,722	25,463	4,449	54,683	54,119	11,699	11,699	-1,442
A	188,029 R	186,605 R	25,361	51,391	25,407	4,502	56,148	56,516	12,236	12,236	-1,468
M	186,607 R	186,743 R	25,519	52,042	25,945	4,287	58,016	58,124	11,721	11,721	-1,613
J	187,877 R	188,061 R	25,657	52,682	27,951	4,081	57,489	57,496	10,278	10,278	-1,548
J	190,897 R	190,262 R	25,751	53,252	28,504	4,049	58,530	58,438	9,811	9,811	-1,593
A	192,562 R	193,402 R	25,769	53,604	27,979	4,187	60,156	59,262	9,006	9,006	-1,311
S	195,049 R	196,703 R	25,696	54,034	28,649	4,329	61,329	59,630	8,392	8,392	-1,393
O	197,189 R	196,778 R	25,677 E	54,785 E	29,476	4,398 E	60,452	60,249	9,275	9,275	-1,260
N	198,017 R	198,975 R			30,773	4,389 E	60,613	59,979	9,631 E	9,631 E	-1,668

Monthly average or average of month-ends Moyenne mensuelle ou moyenne de fin de mois	CREDIT MEASURES (Millions of dollars) MESURES DU CRÉDIT (En millions de dollars)										continued suite
	Short-term business credit Crédits à court terme aux entreprises					Other business credit Autres crédits aux entreprises					
	Total short-term business credit Ensemble des crédits à court terme aux entreprises					Non-residential mortgages Prêts hypothécaires sur immeubles non résidentiels			Leasing receivables Créances résultant du crédit-bail		
Unadjusted Données non désaisonnalisées	Seasonally adjusted Données désaisonnalisées	Chartered banks Banques à charte	Trust and mortgage companies ⁵ Sociétés de fiducie ou de prêt hypothécaire ⁵	Trust and mortgage unions Caisses populaires et crédit unions	Life insurance companies Compagnies d'assurance vie	Non-depository credit intermediaries and other institutions ⁶ Intermédiaires financiers autres que les institutions de dépôt et autres institutions ⁶	Chartered banks ⁵ Banques à charte ⁶	Trust and mortgage loan companies ⁴ Sociétés de fiducie ou de prêt hypothécaire ⁴	Non-depository credit intermediaries Intermédiaires financiers autres que les institutions de dépôt		
V122639	V122646	V122656	V122657	V122658	V122659	V800015	V122661	V122632	V800016		
2011 A	332,009	332,009		28,752	3,060	23,961	28,408	5,057	8,213	79	19,813
M	333,957	333,957		28,921	3,083	24,258	27,497	5,074	8,261	79	19,951
J	337,904	337,904		29,196	3,106	24,609	26,585	5,090	8,330	78	20,089
J	340,208	340,208		29,531	3,146	24,879	26,134	5,089	8,415	78	20,153
A	343,483	343,483		29,801	3,203	25,011	26,129	5,072	8,426	79	20,145
S	345,423	345,423		30,159	3,259	25,122	26,124	5,054	8,502	79	20,138
O	345,694	345,694		30,332	3,294	25,312	26,155	5,090	8,509	79	20,182
N	344,683	344,683		30,629	3,309	25,629	26,219	5,178	8,631	80	20,275
D	345,823	345,823		30,792	3,324	25,965	26,282	5,266	8,724	80	20,368
2012 J	347,411 R	347,411 R		30,965	3,330	26,168	26,291	5,351	8,772	80	20,439
F	351,397 R	351,397 R		31,151	3,327	26,277	26,246	5,431	8,745	80	20,484
M	356,035 R	356,035 R		31,685	3,324	26,436	26,201	5,510	8,829	79	20,528
A	361,605 R	361,605 R		31,953	3,360	26,581	26,255	5,577	8,914	79	20,550
M	362,524 R	362,524 R		32,381	3,438	26,685	26,413	5,631	8,998	79	20,549
J	364,466 R	364,466 R		32,649	3,516	26,831	26,571	5,685	9,071	78	20,547
J	369,200 R	369,200 R		32,801	3,560	26,977	26,655	5,748	8,748	80	20,587
A	371,952 R	371,952 R		33,079	3,571	27,029	26,668	5,823	8,783	83	20,670
S	376,086 R	376,086 R		33,304	3,582	27,005	26,681	5,897	8,765	86	20,752
O	379,992 E,R	379,992 E,R		33,505	3,596 E	27,169 E	26,720 E	5,984 E	8,792	88 E	20,841 E
N	382,848 E,R	382,848 E,R		33,737					8,877		

(1) Excludes reverse repos and loans to non-residents. / Ne comprend pas les prises en pension ni les prêts à des non-résidents.

(2) Excludes reverse repos. / Ne comprend pas les prises en pension.

(3) Excludes securitized loans that are consolidated on the financial institutions' balance sheets as loans. / Les données excluent les prêts titrisés qui sont consolidés en tant que prêts dans les bilans des les institutions financières.

(4) Unadjusted because it does not show stable seasonality. / Ces données ne présentant pas de variations saisonnières stables, elles ne sont pas désaisonnalisées.

(5) Beginning December 2004, includes cooperative retail associations. / Comprend les associations coopératives de détail depuis décembre 2004.

(6) Over the course of 2011, this series was affected by International Financial Reporting Standards (IFRS). / Au cours de 2011, les Normes internationales d'information financière (IFRS) ont eu une incidence sur la présente série.

Monthly average or average of month-ends <i>Moyenne mensuelle ou moyenne de fin de mois</i>		CREDIT MEASURES (Millions of dollars) <i>MESURES DU CRÉDIT (En millions de dollars)</i>					continued
		Other business credit <i>Autres crédits aux entreprises</i>					<i>suite</i>
		Special-purpose corporations (securitization) ^{1,2} <i>Sociétés spécialisées (titrisation)^{1,2}</i>	Bonds and debentures <i>Obligations et débetures</i>	Equity and warrants <i>Actions et bons de souscription</i>	Trust Units <i>Parts de fiducie</i>	Adjustments to other business credit <i>Ajustements aux autres crédits aux entreprises</i>	Total other business credit <i>Ensemble des autres crédits aux entreprises</i>
		V122655	V122640	V122642	V20638380	V122650	V36412
2011	M	15,180	347,200	432,172 R	24,659	-	936,334 R
	J	15,201	348,399	433,892 R	25,145	-	939,720 R
	J	15,118	348,925	435,701 R	25,158	-	942,327 R
	A	14,930	349,237	437,552 R	25,232	-	944,817 R
	S	14,744	349,438	439,581 R	25,754	-	947,954 R
	O	14,608	350,107	440,332 R	25,916	-	949,915 R
	N	14,420	353,106	440,903 R	25,670	-	954,048 R
	D	14,313	354,138	441,584 R	25,664	-	956,501 R
2012	J	14,253	352,723	441,864 R	25,937	-	956,172 R
	F	14,252	354,369	443,170 R	25,947	-	959,477 R
	M	14,251	356,650	444,396 R	25,979	-	963,868 R
	A	14,235	358,561	444,610 R	26,322	-	966,997 R
	M	14,231	361,037	445,360 R	27,023	-	971,823 R
	J	14,231	363,404	446,515 R	27,648	-	976,746 R
	J	14,216	364,560	447,774 R	27,586	-	979,292 R
	A	14,177	366,546	449,870 R	27,618	-	983,918 R
	S	14,138	369,691	451,762 R	28,163	-	989,827 R
	O	14,095 E	374,874	453,181 R	28,400	-	997,246 E,R
	N	14,037 E	380,600	455,023 R	28,538	-	1,005,833 E,R
	D		382,861	455,867 R	29,025		

Monthly average or average of month-ends <i>Moyenne mensuelle ou moyenne de fin de mois</i>		CREDIT MEASURES (Millions of dollars) <i>MESURES DU CRÉDIT (En millions de dollars)</i>				continued
		Total business credit <i>Ensemble des crédits aux entreprises</i>		Total household and business credit <i>Ensemble des crédits aux ménages et aux entreprises</i>		<i>suite</i>
		Unadjusted <i>Données non désaisonnalisées</i>	Seasonally adjusted <i>Données désaisonnalisées</i>	Unadjusted <i>Données non désaisonnalisées</i>	Seasonally adjusted <i>Données désaisonnalisées</i>	
		V122643	V122647	V122644	V122648	
2011	M	1,270,291 R	1,270,488 R	2,807,721 R	2,812,379 R	
	J	1,277,625 R	1,276,440 R	2,822,969 R	2,824,141 R	
	J	1,282,535 R	1,282,080 R	2,840,011 R	2,838,007 R	
	A	1,288,299 R	1,288,771 R	2,854,692 R	2,852,894 R	
	S	1,293,377 R	1,294,715 R	2,867,771 R	2,865,410 R	
	O	1,295,609 R	1,296,557 R	2,881,399 R	2,877,420 R	
	N	1,298,731 R	1,298,448 R	2,891,113 R	2,886,369 R	
	D	1,302,325 R	1,301,865 R	2,901,251 R	2,894,781 R	
2012	J	1,303,583 R	1,305,216 R	2,904,410 R	2,904,723 R	
	F	1,310,874 R	1,311,063 R	2,913,606 R	2,917,841 R	
	M	1,319,903 R	1,318,097 R	2,927,778 R	2,932,793 R	
	A	1,328,603 R	1,327,855 R	2,942,059 R	2,947,853 R	
	M	1,334,347 R	1,334,454 R	2,956,858 R	2,961,551 R	
	J	1,341,212 R	1,340,119 R	2,973,955 R	2,975,334 R	
	J	1,348,493 R	1,347,948 R	2,991,710 E,R	2,989,718 E,R	
	A	1,355,870 R	1,356,374 R	3,008,666 E,R	3,006,902 E,R	
	S	1,365,913 R	1,367,146 R	3,024,238 E,R	3,021,619 E,R	
	O	1,377,238 E,R	1,378,369 E,R	3,041,295 E,R	3,037,349 E,R	
	N	1,388,681 E,R	1,388,644 E,R			
	D					

(1) Excludes securitized loans that are consolidated on the financial institutions' balance sheets as loans. / *Les données excluent les prêts titrisés qui sont consolidés en tant que prêts dans les bilans des les institutions financières.*

(2) Over the course of 2011, this series was affected by International Financial Reporting Standards (IFRS). / *Au cours de 2011, les Normes internationales d'information financière (IFRS) ont eu une incidence sur la présente série.*

End of
period
En fin de
période

GOVERNMENT OF CANADA SECURITIES OUTSTANDING (Par Value)
ENCOURS DES TITRES DU GOUVERNEMENT CANADIEN (Valeur nominale)

BFS Table G4
SBF Tableau G4

Millions of Canadian dollars

En millions de dollars canadiens

	Held by				Held by						
	Détenteurs				Détenteurs						
	Treasury bills <i>Bons du Trésor</i>	Other direct and guaranteed securities ¹ <i>Autres titres émis ou garantis¹</i>	Canada Savings Bonds and other retail instruments <i>Obligations d'épargne du Canada et autres titres de placements au détail</i>	Total <i>Total</i>	Bank of Canada <i>Banque du Canada</i>			Government of Canada accounts ² <i>Comptes du gouvernement canadien²</i>			
				Treasury bills <i>Bons du Trésor</i>	Bonds <i>Obligations</i>	Total	Treasury bills <i>Bons du Trésor</i>	Bonds <i>Obligations</i>	Short-term instruments <i>Titres à court terme</i>	Total	
	V37331	V37295	V37289	V37370	V37371	V37369	V37382	V37383	V37347	V37363	
2012 S	183,200	454,177	8,966	646,343	19,250	52,265	71,515	-	377	-	377
O	178,300	457,150	8,912	644,362	19,100	53,760	72,860	-	485	-	485
N	184,400	460,812	8,209	653,421	18,800	54,725	73,525	-	477	-	477
D	180,000	459,491	8,084	647,575	19,050	55,345	74,395	-	188	-	188
2012 D	5 184,400	454,619	8,252	647,271	18,800	54,145	72,945	-	477	-	477
	12 182,500	454,878	8,141	645,519	18,800	54,145	72,945	-	477	-	477
	19 181,800	457,143	8,121	647,064	18,800	54,685	73,485	-	477	-	477
	26 180,000	459,458	8,114	647,573	19,050	55,345	74,395	-	477	-	477
2013 J	2 180,000	459,407	8,077	647,483	19,050	55,345	74,395	-	188	-	188
	9 175,000	458,866	8,055	641,922	18,450	55,345	73,795	-	188	-	188
	16 174,600	461,926	8,038	644,564	18,450	56,325	74,775	-	188	-	188

Changes from the date indicated: / Variations par rapport à la date indiquée :

2012 J	18	11,300	20,290	-1,356	30,234	275	12,630	12,905	-	-440	-	-440
2013 J	9	-400	3,060	-17	2,642	-	980	980	-	-	-	-

End of
period
En fin de
période

GOVERNMENT OF CANADA SECURITIES OUTSTANDING (Par Value)
ENCOURS DES TITRES DU GOUVERNEMENT CANADIEN (Valeur nominale)

Millions of Canadian dollars

En millions de dollars canadiens

Held by

Détenteurs

General Public

Public

Treasury bills <i>Bons du Trésor</i>	Marketable bonds and notes <i>Obligations et billets négociables</i>	Canada Savings Bonds and other retail instruments <i>Obligations d'épargne du Canada et autres titres de placement au détail</i>	Total <i>Total</i>
V37377	V37378	V37295	V37375

2012 S	163,950	401,535	8,966	574,451
O	159,200	402,905	8,912	571,017
N	165,600	405,610	8,209	579,419
D	160,950	403,958	8,084	572,992
2012 D	5 165,600	399,997	8,252	573,849
	12 163,700	400,257	8,141	572,098
	19 163,000	401,981	8,121	573,102
	26 160,950	403,637	8,114	572,701
2013 J	2 160,950	403,874	8,077	572,901
	9 156,550	403,334	8,055	567,939
	16 156,150	405,413	8,038	569,601

Average of
Wednesdays
and
Wednesday
Moyenne
mensuelle
des mercredis
ou données
du mercredi

GOVERNMENT OF CANADA CANADIAN DOLLAR DEPOSITS
DÉPÔTS EN DOLLARS CANADIENS DU GOUVERNEMENT CANADIEN

Millions of dollars

En millions de dollars

Held at

Détenteurs

Bank of

Canada

Banque du

Canada

Auction

Participants

Participants

aux adjudications

Total

Total

V36642

V37343

V36628

2012 S	9,514	8,360	17,874
O	11,106	7,187	18,294
N	11,956	10,858	22,814
D	11,131	9,735	20,866
2012 D	5 11,020	10,514	21,534
	12 10,631	11,208	21,839
	19 11,089	10,080	21,169
	26 11,785	7,137	18,922
2013 J	2 7,727	7,402	15,129
	9 7,402	7,402	14,804
	16 10,048	10,048	20,096

Changes from the date indicated: / Variations par rapport à la date indiquée :

2012 J	18	11,025	8,099	-1,356	17,768	2012 J	18	1,998
2013 J	9	-400	2,079	-17	1,662	2013 J	9	2,646

(1) Includes securities denominated in foreign currency (excluding U.S. -pay "Canada Bills").

Comprend les titres libellés en monnaies étrangères (à l'exclusion des « bons du Canada » en dollars É.-U.).

(2) Includes Government of Canada Accounts held at the Bank of Canada, plus non-market bonds held by the Canada Pension Plan.

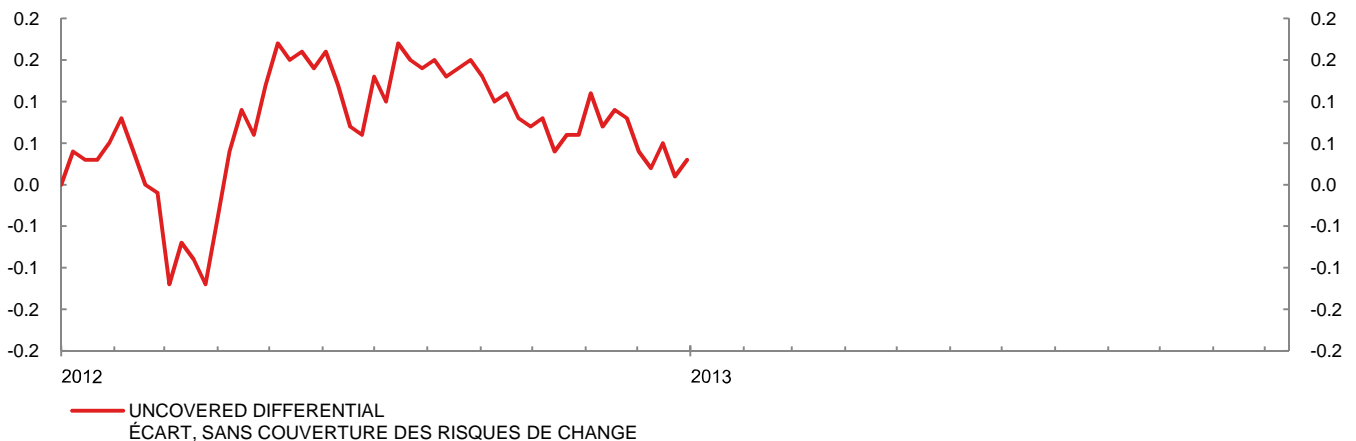
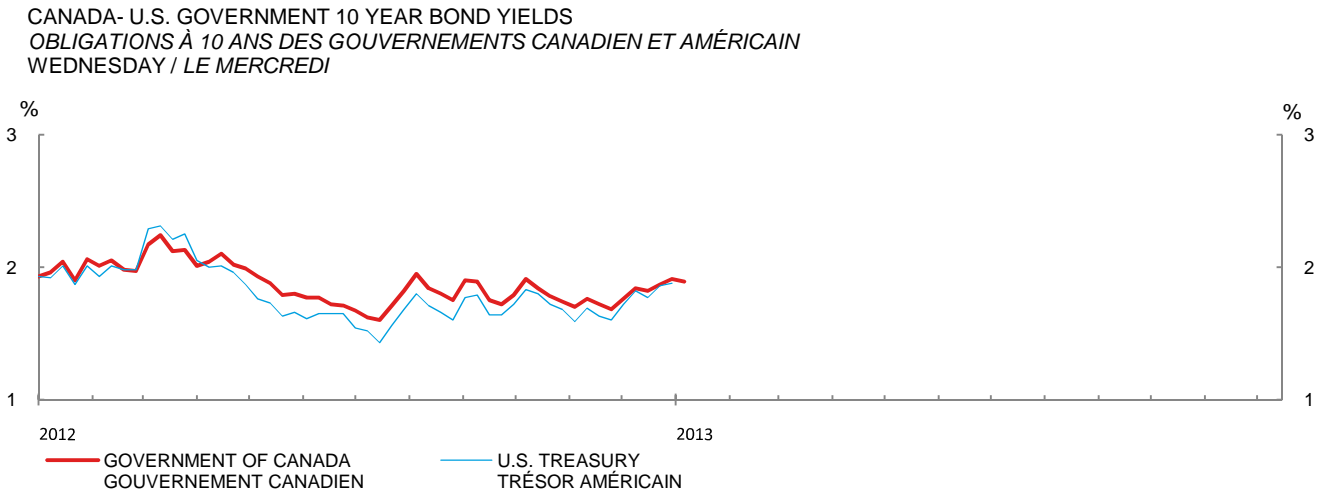
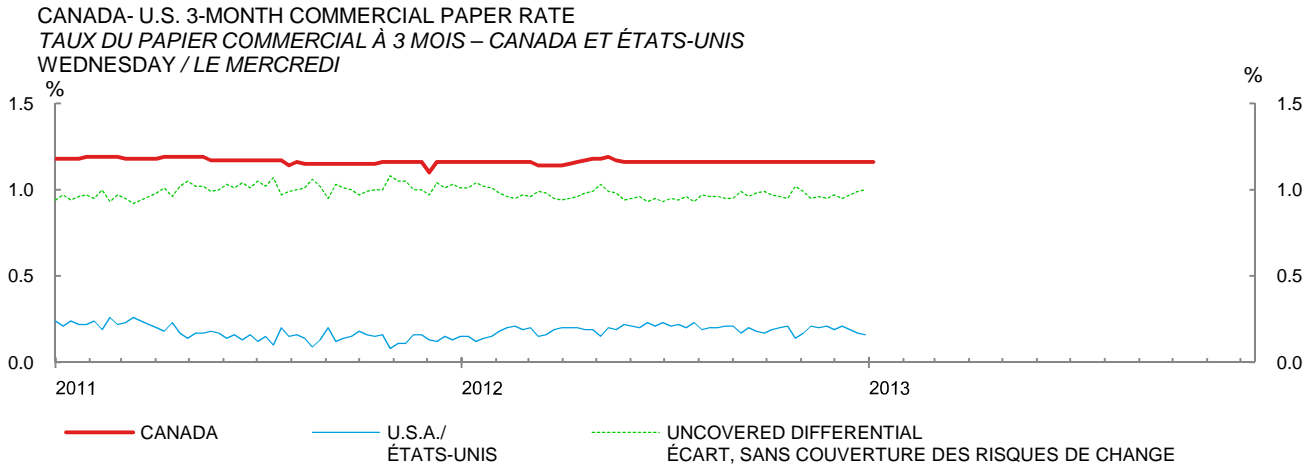
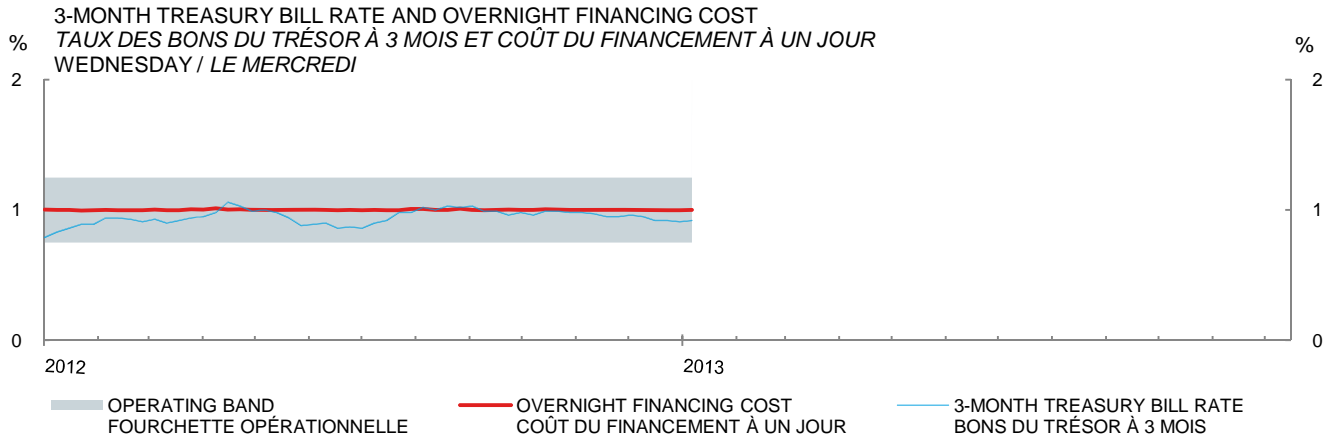
Comprend les comptes du gouvernement canadien à la Banque du Canada et les titres non négociables détenus par le Régime de pensions du Canada.

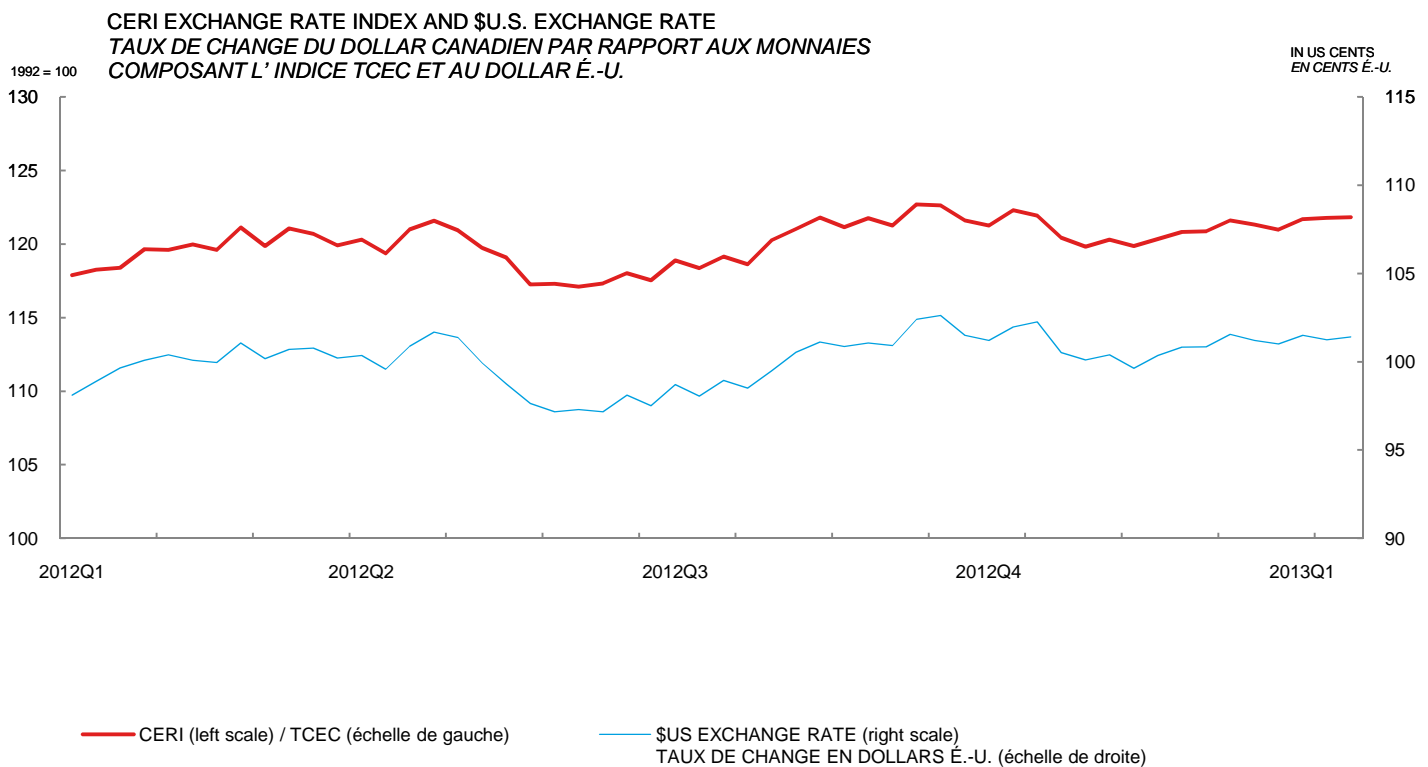
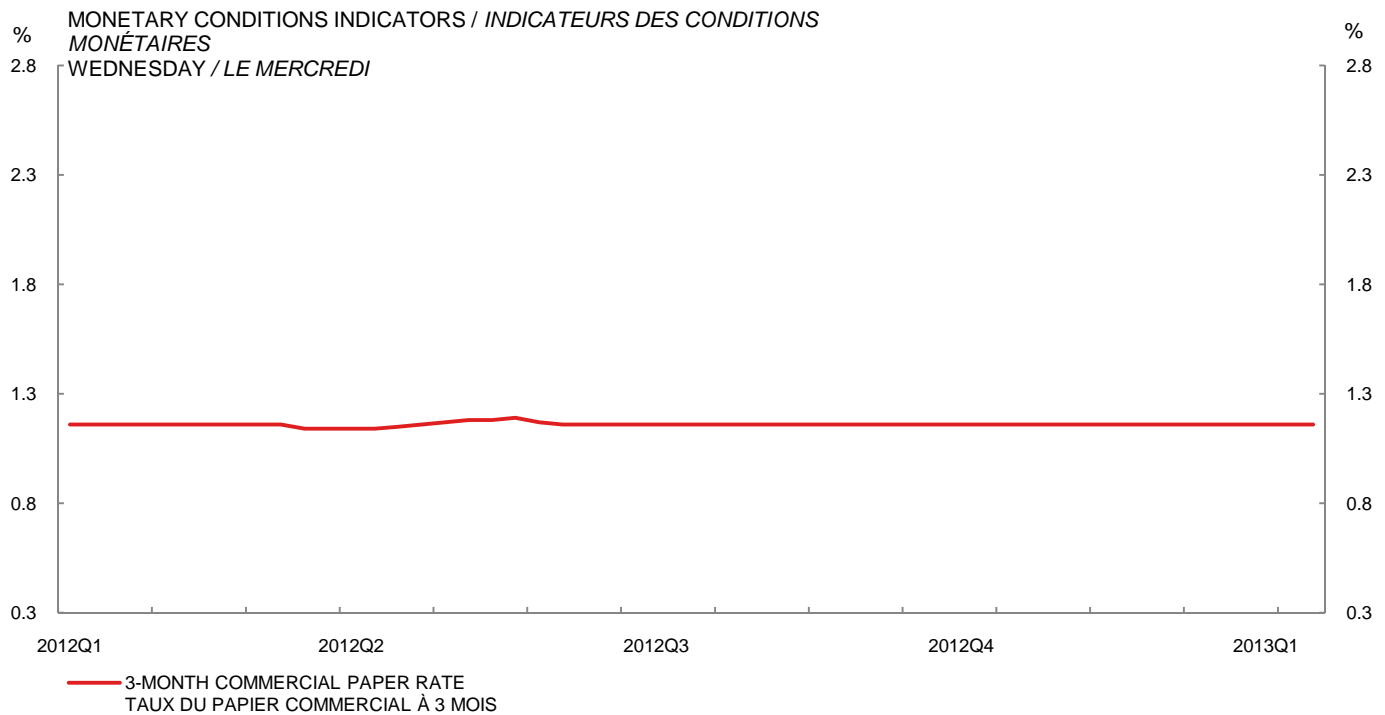
Month Mois	NET NEW SECURITIES ISSUES PLACED IN CANADA AND ABROAD (Millions of Canadian dollars, par value) ÉMISSIONS NETTES DE TITRES PLACÉS AU CANADA ET À L'ÉTRANGER (En millions de dollars canadiens, valeur nominale)											BFS Table F4 SBF Tableau F4			
	Government of Canada bonds Obli- gations du gouver- nement canadien	Provincial bonds des provinces	Municipal bonds des muni- cipalités	Corporations Sociétés Bonds Obli- gations Actions privilé- giées ou ordinaires	Preferred and common stocks de fiducie	Trust Units Parts de	Other institutions and foreign borrowers Autres institutions et emprunteurs étrangers	Term Securizations Titrisation à terme NHA mortgage- backed securities Titres hypothé- caires garantis en vertu de la LHN	Other asset- backed securities ¹ Autres titres adossés à des créances ¹	Total Total	Treasury bills and other short-term instruments Bons du Trésor et autres titres à court terme				Total net new issues Ensemble des émissions nettes
											Government of Canada treasury bills, U.S.-pay Canada bills and other short-term instruments Bons du Trésor canadien, bons du Canada en dollars É.-U. et autres titres à court terme	Provincial govern- ments and their enterprises and municipal govern- ments Provinces entreprises provinciales et muni- cipalités	Total commercial paper Ensemble du papier commercial	Canadian dollar bankers' accept- ances Accepta- tions bancaires en dollars canadiens	
	V122305 _(o)	V122308 _(o)	V122311 _(o)	V122314 _(o)	V122335 _(o)	V20647412 _(o)	V122323 _(o)	V760338 _(o)	V760339 _(o)	V122328 _(o)	V122343 _(o)	V122344 _(o)	V122339 _(o)	V122342 _(o)	V122327 _(o)
2011 J	-10,020	2,784	711	-1,980	1,504	544	-1,550	-704	596	-8,115	3,260	2,082	-1,841	-411	34,142 R
J	3,702	915	62	5,370	1,568	-518	393	527	-1,306	10,713	-2,544		3,405	1,075	
A	5,830	4,059	69	3,680	2,689	666	-	1,045	-1,958	16,080	4,897		-236	1,793	
S	-6,805	5,804	-80	4,904	3,169	379	-	7,670	173	15,214	4,852	-1,099	868	-789	54,232
O	4,972	3,270	613	5,862	-551	-54	-	7,260	-1,361	20,011	-1,564		1,509	-490	
N	8,722	3,362	399	7,151	1,848	-438	149	1,435	-1,896	20,732	1,804		-2,878	-1,107	
D	-165	-1,847	-78	570	-623	425	127	20,688	-409	18,688	-6,759	-63	101	-3,042	46,941
2012 J	4,282	2,263	-15	14,475	594	121	-1,250	-604	1,920	21,786	-4,165		3,315	3,161	
F	9,329	3,607	-31	8,371	4,190	-101	-600	3,079	449	28,293	-3,685		-599	840	
M	-4,723	2,214	-26	6,587	953	166	500	2,269	-396	7,544	2,911	409	2,088	1,700	63,597
A	3,131	5,177	514	2,838	2	522	350	2,812	-768	14,578	1,530		145	762	
M	7,421	6,051	483	6,041	1,823	879	-1	4,324	-117	26,904	8,933		-1,708	2,812	
J	-8,446	5,101	199	567	115	372	300	-554	-2,006	-4,352	-366	8,356	-2,124	-2,360	53,112
J	2,827	98	95	3,269	1,897	-497	-1,125	-3,485	1,211	4,290	62		665	3,369	
A	6,561	2,402	171	671	2,493	562	-	466	-1,744	11,582	5,647		-3,323	2,496	
S	-5,947	4,646	106	2,264	3,412	529	2,512	6,556	685	14,763	4,101	-1,822	1,684	-2,999	40,515
O	2,760	3,690	622	17,654	1,868	-55	279	-2,755	1,879	25,942	-4,955		581	-138	
N	2,997	3,364	68	1,747	2,484	331	-650	1,742			6,110				
D	-1,493	442 R		8,918	-127 R	643	-2,850				-4,349				

(1) Beginning January 2009, includes approximately \$32.1 billion Master Asset Vehicle long-term notes related to affected trust under the Montreal Proposal; \$28.8 billion were asset-backed commercial paper. / À partir de janvier 2009 comprennent un montant d'environ 32,1 milliards de dollars de billets à long terme de véhicules d'actifs cadres émis par les fiducies visées par la Proposition de Montréal; de ce montant, le papier commercial adossé à des actifs représente 28,8 milliards de dollars.

End of period En fin de période	CORPORATE SHORT-TERM PAPER OUTSTANDING ENCOURS DES EFFETS À COURT TERME DES SOCIÉTÉS											BFS Table F2 SBF Tableau F2
	Millions of Canadian dollars En millions de dollars canadiens											
	Commercial Paper Papier commercial				Canadian dollar bankers' acceptances bancaires en dollars canadiens	Total corporate short-term paper Papier à court terme émis par les sociétés	Treasury bills and other short-term paper Bons du Trésor et autres effets à court terme	Total treasury bills and other short-term paper Ensemble des bons du Trésor et autres effets à court terme		Commercial paper issued by foreign corporations Papier commercial des sociétés étrangères		
	Total	Of which: Paper issued by non financial corporations Dot : Papier des sociétés non financières	Of which: Securitizations ² Dot : Titrisation ²	Of which: U.S. dollars Dot : Dollars É.-U.			Provincial governments and their enterprises Provinces et entreprises provinciales	Municipal governments Muni- cipalités				
	V122246	V122253	V122254	V122255	V122243	V122241	V122256	V122257	V122258	V122259		
2011 F	53,822	12,933	24,047	5,180	49,293	103,115	35,126			21		
M	51,765	11,200	24,257	4,225	49,401	101,166	34,024	579	135,769	21		
A	51,715	12,010	24,127	4,446	50,378	102,093	36,574			21		
M	53,488	12,870	23,867	5,126	50,882	104,370	36,013			14		
J	51,647	11,500	23,865	4,103	50,471	102,118	36,203	483	138,804	14		
J	55,052	14,522	24,015	6,199	51,546	106,598	33,871			14		
A	54,816	13,857	23,832	5,989	53,339	108,155	33,496			14		
S	55,684	13,258	24,764	5,456	52,550	108,234	35,205	382	143,821	14		
O	57,193	12,700	26,608	4,650	52,060	109,253	33,766			14		
N	54,315	10,625	26,490	4,175	50,953	105,268	33,251			15		
D	54,416	10,657	27,382	4,909	47,911	102,327	34,751	773	137,851	15		
2012 J	57,731	12,275	27,471	5,308	51,072	108,803	34,697			21		
F	57,132	11,425	27,760	4,883	51,912	109,044	33,653			-		
M	59,220	11,973	28,714	6,114	53,612	112,832	35,142	790	148,765	-		
A	59,365	12,498	28,826	5,941	54,374	113,739	39,012			-		
M	57,657	10,944	29,271	5,147	57,186	114,843	42,203			-		
J	55,533	9,611	27,434	4,922	54,826	110,359	43,608	681	154,648	-		
J	56,198	10,011	28,190	4,892	58,195	114,393	41,730			7		
A	52,875	8,001	27,038	4,751	60,691	113,566	43,086			7		
S	54,559	8,783	27,287	5,555	57,692	112,251	41,830	637	154,718	14		
O	55,140	9,766	27,718	5,781	57,554	112,694	40,199			7		
N		9,495 E					40,321			7 E		

(2) Beginning August 2007, excludes outstandings of approximately of \$28.8 billion related to affected trusts under the Montréal Proposal. / À partir d'août 2007, exclut les encours d'environ 28,8 milliards de dollars liés aux fiducies visées par la Proposition de Montréal.

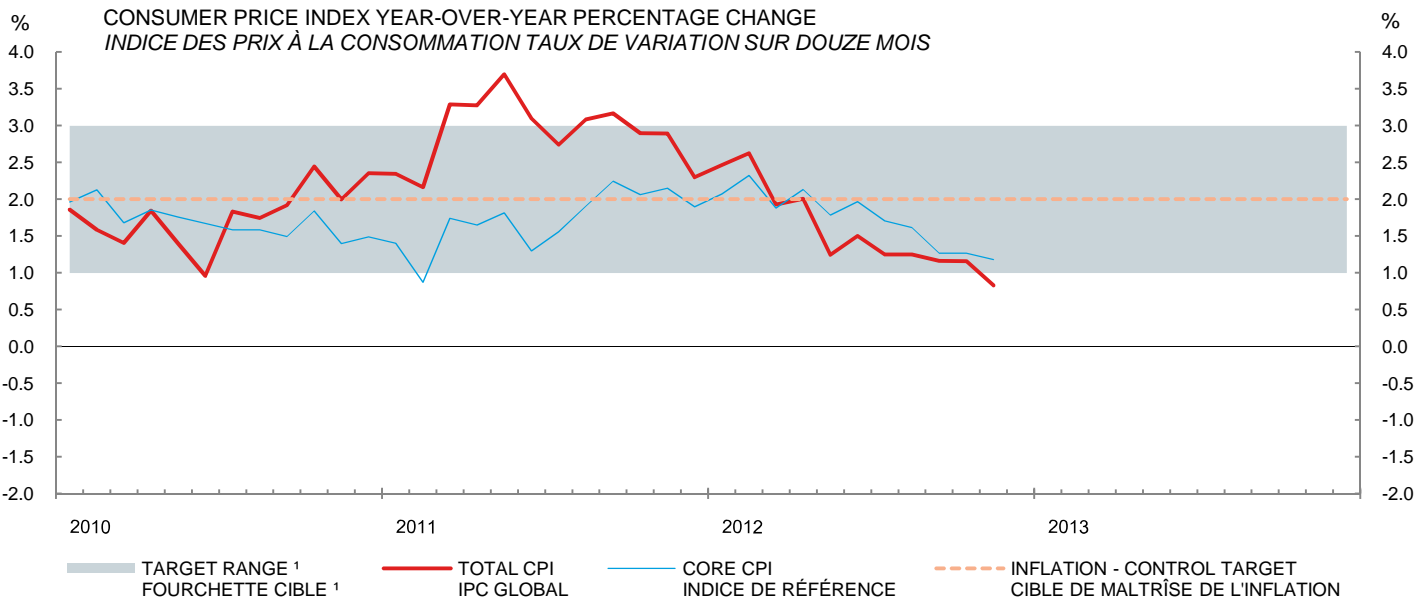




LAST DATA POINT PLOTTED: 16-Jan-13
FIN DE LA PÉRIODE CONSIDÉRÉE: 16-jan-13

The Canadian-dollar effective exchange rate index (CERI) replaces the C-6 index as the Bank's new measure of the value of the Canadian dollar vis-à-vis the currencies of its most important trading partners.

L'indice de taux de change effectif du dollar canadien (indice TCEC) s'agit du nouvel indice que la Banque utilise pour mesurer la valeur du dollar canadien par rapport aux monnaies des principaux partenaires commerciaux du Canada. L'indice TCEC remplace l'indice C-6.



LAST DATA POINT PLOTTED:
FIN DE LA PÉRIODE CONSIDÉRÉE:

November 2012
novembre 2012

(1) Note: Although the target is expressed in terms of the total CPI, the Bank of Canada bases its policy actions on a core measure of the CPI that excludes eight of the most volatile components (fruits, vegetables, gasoline, fuel oil, natural gas, mortgage interest, inter-city transportation and tobacco products) as well as the effect of indirect taxes on the remaining components.

Nota: Bien que la cible soit exprimée en fonction de l'IPC global, la Banque du Canada fonde ses décisions de politique monétaire sur un indice de référence qui exclut de l'IPC huit des composantes les plus volatiles (fruits, légumes, essence, mazout, gaz naturel, intérêts hypothécaires, transport interurbain et produits du tabac) ainsi que l'effet des impôts indirects sur les autres composantes.

Month Mois	CONSUMER PRICE INDEX INDICE DES PRIX À LA CONSOMMATION						MONETARY CONDITIONS INDICATORS INDICATEURS DES CONDITIONS MONÉTAIRES		
	Total CPI IPC global		Percentage (y/y) (unadjusted) Taux de variation (a/a) (données non désaisonnalisées)				Wednesday Le mercredi	3-Month prime corporate paper rate Taux du papier de premier choix des sociétés non financières à 3 mois	Canadian-dollar effective exchange rate index (CERI) Indice de taux de change effectif du dollar canadien (indice TCEC)
	Unadjusted Données non désai- sonnalisées	Seasonally adjusted Données désai- sonnalisées	Total CPI IPC global	Core CPI Indice de référence	Alternative measures of trend inflation Autres mesures de l'inflation tendancielle				
	V41690973	V41690914			CPIXFET IPCHAEI	CIPIW IPCP		V121812	
2011 A	119.8	119.7	3.3	1.6	1.0	1.7	2012 S 19	1.16	122.62
M	120.6	120.0	3.7	1.8	1.2	2.1	26	1.16	121.59
J	119.8	119.5	3.1	1.3	0.7	1.8	O 3	1.16	121.24
J	120.0	119.6	2.7	1.6	1.1	1.9	10	1.16	122.31
A	120.3	120.0	3.1	1.9	1.4	2.1	17	1.16	121.93
S	120.6	120.5	3.2	2.2	1.8	2.3	24	1.16	120.42
O	120.8	120.9	2.9	2.1	1.4	2.2	31	1.16	119.81
N	120.9	121.0	2.9	2.1	1.5	2.1	N 7	1.16	120.30
D	120.2	120.8	2.3	1.9	1.2	1.9	14	1.16	119.85
2012 J	120.7	121.4	2.5	2.1	1.5	2.1	21	1.16	120.34
F	121.2	121.5	2.6	2.3	1.6	2.2	28	1.16	120.81
M	121.7	121.7	1.9	1.9	1.4	1.7	D 5	1.16	120.87
A	122.2	121.9	2.0	2.1	1.8	2.0	12	1.16	121.60
M	122.1	121.5	1.2	1.8	1.4	1.5	19	1.16	121.32
J	121.6	121.3	1.5	2.0	1.6	1.6	26	1.16	120.97
J	121.5	121.2	1.3	1.7	1.2	1.4	2013 J 2	1.16	121.69
A	121.8	121.7	1.2	1.6	1.0	1.4	9	1.16	121.78
S	122.0	121.9	1.2	1.3	0.7	1.2	16	1.16	121.82
O	122.2	122.2	1.2	1.3	0.9	1.2			
N	121.9	122.0	0.8	1.2	0.8	1.1			

Core CPI: The CPI excluding eight of the most volatile components (fruits, vegetables, gasoline, fuel oil, natural gas, mortgage interest, inter-city transportation and tobacco products) as well as the effect of indirect taxes on the remaining components. CANSIM identifier for this series (in level terms) is V41693242. / *Indice de référence : Indice des prix à la consommation excluant huit des composantes les plus volatiles de l'IPC (fruits, légumes, essence, mazout, gaz naturel, intérêts hypothécaires, transport interurbain et produits du tabac) ainsi que l'effet des impôts indirects sur les autres composantes. Le numéro d'identification CANSIM de cette série (données exprimées en niveaux) est V41693242.*

CPIXFET: The CPI excluding food, energy and the effect of indirect taxes. / *IPCHAEI : IPC hors alimentation, énergie et effet des impôts indirects*

CIPIW: In this measure, each component of the total CPI is multiplied by an additional weight that is inversely proportional to the component's volatility, so that the more volatile the component the less it influences the overall index. / *Dans IPCP, chacune des composantes de l'IPC global est multipliée par une pondération additionnelle qui est inversement proportionnelle à la variabilité de la composante, afin que les plus volatiles d'entre elles influencent moins l'évolution de l'indice global.*