

FOR IMMEDIATE RELEASE
POUR PUBLICATION IMMÉDIATE

August 2, 2013
Le 2 août 2013

CONTENTS
TABLE DES MATIÈRES

Page <i>Page</i>		Table ¹ <i>Tableau¹</i>
3	Bank of Canada: assets and liabilities / <i>Banque du Canada : actif et passif</i>	B2
* 3	Positions of members of the Canadian Payments Association with the Bank of Canada / <i>Positions des membres de l'Association canadienne des paiements à la Banque du Canada</i>	B3
* 4	Bank of Canada special purchase and resale agreements/sale and repurchase agreements intervention, and other Bank of Canada operations / <i>Intervention de la Banque du Canada dans le cadre de prises en pension spéciales ou de cessions en pension, et autres opérations de la Banque du Canada</i>	B3
4, 5	Chartered bank assets / <i>Actif des banques à charte</i>	C1
6	Chartered bank liabilities / <i>Passif des banques à charte</i>	C2
7	Chartered bank foreign currency items / <i>Effets en monnaies étrangères des banques à charte</i>	
7	Selected seasonally adjusted series: Chartered bank assets and liabilities <i>Quelques statistiques bancaires désaisonnalisées : Avoirs et engagements des banques à charte</i>	C8
* 8, 9, 10	Financial market statistics / <i>Statistiques du marché financier</i>	F1
* 10	Exchange rates / <i>Cours du change</i>	I1
* 11, 12	Monetary aggregates / <i>Agrégats monétaires</i>	E1
13, 14, 15	Credit measures / <i>Mesures du crédit</i>	E2
* 16	Government of Canada securities outstanding / <i>Encours des titres du gouvernement canadien</i>	G4
* 16	Government of Canada deposits / <i>Dépôts du gouvernement canadien</i>	
17	Net new securities issues placed in Canada and abroad <i>Émissions nettes de titres placés au Canada et à l'étranger</i>	F4
17	Corporate short-term paper outstanding / <i>Encours des effets à court terme des sociétés</i>	F2
* 18, 19	Charts: interest rates, exchange rates and monetary conditions indicators <i>Graphiques : taux d'intérêt, cours du change et indicateurs des conditions monétaires</i>	
* 20	Consumer Price Index and monetary conditions indicators <i>Indice des prix à la consommation et indicateurs des conditions monétaires</i>	

Data in this package are unadjusted unless otherwise stated. / *À moins d'indication contraire, les données de cette publication n'ont pas été désaisonnalisées.*

For all Wednesday series, in the event a holiday falls on a Wednesday, data for the preceding business day will be shown.

Si un jour férié tombe un mercredi, ce sont les séries du jour ouvrable précédent qui sont présentées.

"R" revised / *révisé*

"E" estimate / *estimation*

* New information this week. / *Nouvelles données de cette semaine*

- Value is zero or rounded to zero. / *Valeur nulle ou arrondie à zéro*

(1) Refers to the corresponding *Bank of Canada Banking and Financial Statistics* tables and footnotes. / *Renvoie à la note ou au tableau correspondant dans les Statistiques bancaires et financières de la Banque du Canada.*

Note to Users

Beginning January 2011, the Canadian Accounting Standards Board (AcSB) adopted International Financial Reporting Standards (IFRS). Financial institutions adopting IFRS converted at the start of their first fiscal year following 31 December 2010. For the credit measures presented on pages 13, 14 and 15, the most significant effect relates to the inclusion of securitized loans on financial institutions' balance sheets, which were previously shown as loans held by Special Purpose Corporations or NHA mortgage-backed securities. This reallocation of credit primarily affects the January and November 2011 reference months. For the monetary aggregates presented on pages 11 and 12, the most significant effect relates to the chartered banks' reclassification of deposit liabilities to other liabilities, which resulted in decreases in deposit liabilities, and therefore historical continuity adjustments were applied to the monetary aggregates for the period February 1998 to October 2011.

Avis aux Utilisateurs

Le Conseil des normes comptables du Canada a adopté, en janvier 2011, les Normes internationales d'information financière (IFRS). Les institutions financières passant aux IFRS ont fait la conversion au début de leur premier exercice suivant le 31 décembre 2010. En ce qui a trait aux mesures de crédit figurant aux pages 13, 14 et 15, le principal changement concerne l'ajout des prêts titrisés au bilan des institutions financières. Ceux-ci étaient auparavant inscrits comme prêts détenus par des sociétés de titrisation ou titres hypothécaires émis en vertu de la Loi nationale sur l'habitation. Ce réaménagement touche principalement les mois de référence de janvier et de novembre 2011. Pour ce qui est des agrégats monétaires présentés aux pages 11 et 12, le plus important changement a trait au reclassement par les banques du passif-dépôts en autres passifs, ce qui a eu pour effet d'entraîner une diminution du passif-dépôts. Des corrections de continuité historiques ont donc été apportées aux agrégats monétaires pour la période allant de février 1998 à octobre 2011.

Weekly Financial Statistics

Internet

The *Weekly Financial Statistics* publication (including a schedule for the release of data) is available on the Bank of Canada's [website](#).

Public Information and subscriptions

For information on the contents of the *Weekly Financial Statistics*, general information or to [subscribe](#) to email alerts for this and other publications, contact our Public Information Office:

Telephone: 1 800 303-1282 (toll-free, North America)
613 782-7902 (Ottawa area, outside North America)

Fax: 613 782-7713

Email: info@bankofcanada.ca

Media Inquiries

Please direct all media inquiries to Public Affairs:

Telephone: 613 782-8782

Email: communications@bankofcanada.ca

Bulletin hebdomadaire de statistiques financières

Internet

On peut consulter le *Bulletin hebdomadaire de statistiques financières* (y compris le calendrier de publication des données) dans le [site Web](#) de la Banque du Canada.

Information publique et abonnements

Pour en savoir plus sur le contenu du *Bulletin hebdomadaire de statistiques financières*, obtenir des renseignements d'ordre général ou [s'abonner](#) au service de messagerie électronique de la Banque du Canada afin d'être avisé par courriel de la parution de ses publications, il suffit de communiquer avec le Service d'information publique:

Téléphone : 1 800 303-1282 (sans frais en Amérique du Nord)
613 782-7902 (région d'Ottawa et hors de l'Amérique du Nord)

Télécopieur : 613 782-7713

Adresse électronique : info@banqueducanada.ca

Demandes des médias

Les médias sont priés de présenter leur demandes de renseignements à l'équipe chargées des affaires publiques:

Téléphone : 613 782-8782

Adresse électronique : communications@banqueducanada.ca

Contents may be reproduced or referred to provided that the Weekly Financial Statistics with its date, is specifically quoted as the source.

Reproduction autorisée à condition que la source—Bulletin hebdomadaire de statistiques financières—et la date soient formellement indiquée.

BANK OF CANADA: ASSETS AND LIABILITIES (Millions of dollars)³
 BANQUE DU CANADA : ACTIF ET PASSIF (En millions de dollars)³

BFS Table B2
 SBF Tableau B2

Average of Wednesdays and Wednesday Moyenne mensuelle des mercredis ou données du mercredi	Assets Actif					Total assets or liabilities and capital Total de l'actif ou du passif et capital	Liabilities and capital Passif et capital			
	Government of Canada direct and guaranteed securities Titres émis ou garantis par le gouvernement canadien		Advances Avances	Securities purchased under resale agreements ¹ Titres achetés dans le cadre de conventions de revente ¹	All other assets ² Autres éléments de l'actif ²		Notes in Circulation Billets en circulation	Canadian dollars deposits Dépôts en dollars canadiens		All other liabilities and capital ² Autres éléments du passif et capital ²
	Treasury bills Bons du Trésor	Total bonds Total des obligations					of Canada Gouvernement canadien	Members of the Canadian Payments Association Membres de l'Association cana- dienne des paiements		
	V36598	V36599	V36648	V44201361	V36649	V36596	V36639	V36642	V36650	V36646
	V36612	V36613	V36634	V44201362	V36635	V36610	V36625	V36628	V36636	V36632
2013 F	18,166	58,993	3	122	629	77,914	60,218	15,384	56	2,256
M	19,262	58,681	17	163	634	78,758	60,310	16,165	78	2,205
A	20,331	60,301	89	194	696	81,613	60,711	18,537	119	2,246
M	22,498	62,491	2	212	699	85,904	61,644	21,936	107	2,217
J	24,494	61,018	51	528	698	86,788	62,237	22,311	73	2,167
2013 M	1 21,626	61,281	-	-	700	83,606	61,316	19,976	25	2,288
	8 21,629	61,885	-	-	699	84,214	61,506	20,215	275	2,217
	15 22,770	62,594	-	489	698	86,551	61,601	22,742	25	2,182
	22 22,775	63,161	-	-	699	86,635	61,942	22,485	25	2,183
	29 23,691	63,536	11	573	701	88,512	61,854	24,258	187	2,214
J	5 23,695	60,640	-	583	696	85,615	62,099	21,316	25	2,175
	12 24,535	60,669	-	394	697	86,295	62,012	22,053	25	2,204
	19 24,540	61,366	-	539	698	87,144	62,089	22,870	25	2,159
	26 25,206	61,395	203	595	701	88,100	62,747	23,006	218	2,129

Changes from the date indicated: / Variations par rapport à la date indiquée :

2012 J 27	4,716	11,581	203	595	45	17,141	2,740	14,526	193	-318
2013 J 19	666	29	203	56	3	956	658	136	193	-30

Monthly and
week ending
Wednesday
Données
mensuelles
et de la
semaine se
terminant
le mercredi

BANK OF CANADA (Millions of dollars)³
 BANQUE DU CANADA (En millions de dollars)³

BFS Table B3
 SBF Tableau B3

Positions of members of the Canadian Payments Association with the Bank of Canada
 Positions des membres de l'Association canadienne des paiements à la Banque du Canada

	Total overdraft loans Total des prêts pour découvert		Total positive balances Total soldes créditeurs		Special deposit accounts Comptes spéciaux de dépôt	
	Total amount Montant total	Days transacted Nombre de jours	Total amount Montant total	Days transacted Nombre de jours	Total amount Montant total	Days transacted Nombre de jours
	V41838377	V41838378	V41838379	V41838380	V41838381	V41838382
	V41838391	V41838392	V41838393	V41838394	V41838395	V41838396
2013 F	497	5	1,923	20	-	-
M	393	8	2,132	20	-	-
A	771	7	3,235	22	-	-
M	244	9	979	22	700	3
J	669	8	2,235	20	200	1
2013 M	1 -	-	125	5	-	-
	8 77	3	202	5	500	2
	15 119	2	244	5	-	-
	22 35	2	135	4	-	-
	29 13	2	323	5	-	-
J	5 8	1	1,133	5	400	2
	12 348	1	473	5	-	-
	19 -	-	124	5	-	-
	26 288	5	403	5	-	-
J	3 26	1	2,413	4	-	-
	10 -	-	1,935	5	-	-
	17 27	1	827	5	-	-
	24 -	-	2,294	5	-	-
	31 -	-	1,250	5	-	-

(1) Includes special purchase and resale agreements and term purchase and resale agreements since 3 October 2007, previously included in all other assets. / Comprend les prises en pension spéciales et les prises en pension à plus d'un jour. Avant le 3 octobre 2007, les titres achetés dans le cadre de conventions de revente étaient inclus avec les autres éléments de l'actif.

(2) Effective 1 January 2011, this series was impacted by the adoption of International Financial Reporting Standards (IFRS). / À compter du 1 janvier 2011, cette série a été modifiée suite à l'adoption de normes internationales d'information financière (normes IFRS).

(3) Information to update these tables may not be available at time of publishing. / Il se peut que l'information nécessaire à la mise à jour de ces tableaux ne soit pas disponible au moment de la publication.

Monthly and week ending Wednesday Données mensuelles et de la semaine se terminant le mercredi		BANK OF CANADA (Millions of dollars) ² <i>BANQUE DU CANADA (En millions de dollars)²</i>				continued suite			
		Bank of Canada special purchase and resale agreements/sale and repurchase agreements intervention <i>Intervention de la Banque du Canada dans le cadre de prises en pension spéciales ou de cessions en pension</i>				Other Bank of Canada operations <i>Autres opérations de la Banque du Canada</i>			
		Special purchase and resale agreements <i>Prises en pension spéciales</i>		Sale and repurchase agreements <i>Cessions en pension</i>		Term purchase and resale <i>Prises en pension à plus d'un jour</i>		Securities lending operations <i>Opérations de prêt de titres</i>	
		Total amount <i>Montant total</i>	Days transacted <i>Nombre de jours</i>	Total amount <i>Montant total</i>	Days transacted <i>Nombre de jours</i>	Total amount <i>Montant total</i>	Days transacted <i>Nombre de jours</i>	Total amount <i>Montant total</i>	Days transacted <i>Nombre de jours</i>
		V41838383 V41838397	V41838384 V41838398	V41838385 V41838399	V41838386 V41838400	V41838387 V41838401	V41838388 V41838402	V41838389 V41838403	V41838390 V41838404
2013	F	4,600	10	-	-	-	-	5,515	12
	M	5,357	10	-	-	-	-	2,417	7
	A	2,527	4	-	-	-	-	225	3
	M	1,820	5	-	-	-	-	1,209	8
	J	5,500	11	-	-	-	-	1,358	10
2013	M	1	-	-	-	-	-	25	1
	8	330	1	-	-	-	-	315	1
	15	350	1	-	-	-	-	-	-
	22	-	-	-	-	-	-	-	-
	29	1,140	3	-	-	-	-	690	5
	J	5	2,100	3	-	-	-	540	4
	12	1,035	3	-	-	-	-	-	-
	19	940	2	-	-	-	-	240	3
	26	420	1	-	-	-	-	742	4
	J	3	4,595	4	-	-	-	742	3
	10	2,965	3	-	-	-	-	1,127	5
	17	2,890	3	-	-	-	-	917	3
	24	1,630	2	-	-	-	-	1,354	4
	31	-	-	-	-	-	-	1,469	3

Monthly Average Moyenne mensuelle		CHARTERED BANK ASSETS (Millions of dollars) <i>ACTIF DES BANQUES À CHARTE (En millions de dollars)</i>						BFS Table C1 SBF Tableau C1		
		Canadian dollar assets <i>Avoirs en dollars canadiens</i>								
		Liquid assets <i>Avoirs de première liquidité</i>								
		Bank of Canada notes and coin <i>Pièces et billets de la Banque du Canada</i>	Bank of Canada deposits <i>Dépôts à la Banque du Canada</i>	Treasury bills (amortized value) <i>Bons du Trésor (valeur après amortissement)</i>	Government of Canada direct and guaranteed bonds <i>Obligations émises ou garanties par le gouvernement canadien</i>	Call and short loans <i>Prêts à vue ou à court terme</i>	Holdings of selected short-term assets <i>Divers avois à court terme</i>	Total ³ <i>Total³</i>		
					3 years and under ³ <i>3 ans ou moins³</i>	Over 3 years ³ <i>Plus de 3 ans³</i>	Short-term paper ³ <i>Papier à court terme³</i>	Other ^{1,3} <i>Autres^{1,3}</i>		
		V36690	V36691	V36693	V36695	V36696	V36697	V36702	V36882	V36853
2011	S	4,337	168	33,809	114,265	116,615	973	18,001	28,613	316,781
	O	4,408	237	33,713	109,748	111,167	1,052	19,061	28,297	307,683
	N	4,577	179	35,251	79,717	59,823	1,256	19,254	26,508	226,563
	D	5,135	240	34,351	82,815	59,939	2,392	21,045	29,346	235,264
2012	J	4,768	138	30,846	79,693	71,433	3,120	21,156	29,668	240,822
	F	4,342	214	31,793	76,935	70,027	2,311	19,056	28,450	233,128
	M	4,304	322	34,486	78,040	71,612	2,327	20,050	29,436	240,578
	A	4,472	255	36,459	78,780	68,791	2,034	21,328	28,792	240,911
	M	4,609	153	35,315	81,044	76,790	2,419	19,463	29,729	249,522
	J	4,484	219	33,015	80,394	76,067	1,786	20,187	31,460	247,612
	J	4,677	179	34,840	75,829	74,014	2,739	21,655	30,619	244,552
	A	4,529	223	38,094	73,336	68,680	2,515	21,234	28,991	237,601
	S	4,389	219	41,253	72,271	71,680	2,379	20,247	29,981	242,418
	O	4,609	227	38,311	70,273	74,196	2,712	18,050	28,722	237,100
	N	4,477	236	37,616	71,523	75,002	2,907	19,822	28,655	240,238
	D	5,219	303	32,732	68,209	73,751	2,673	20,672	30,429	233,988
2013	J	4,901	240	29,998	67,672	70,969	2,978	20,391	21,292	218,440
	F	4,443	282	29,888	63,458	72,007	3,198	19,679	21,202	214,157
	M	4,321	272	33,150	67,215	72,423	3,410	22,424	20,133	223,349
	A	4,357	269	30,330	66,109	71,411	2,811	22,895	19,763	217,946
	M	4,479	254	35,020	64,569	73,922	1,189	22,655	19,087	221,175
	J	4,569	286	41,268	61,065	69,732	1,955	23,912	19,961	222,748

- (1) Consists of bankers' acceptances and deposits with other regulated financial institutions.
Représente les acceptations bancaires et les dépôts dans les autres institutions financières réglementées.
- (2) Information to update these tables may not be available at time of publishing.
Il se peut que l'information nécessaire à la mise à jour de ces tableaux ne soit pas disponible au moment de la publication.
- (3) Over the course of 2011, this series was affected by International Financial Reporting Standards (IFRS).
Au cours de 2011, les Normes internationales d'information financière (IFRS) ont eu une incidence sur la présente série.

Monthly Average Moyenne mensuelle		CHARTERED BANK ASSETS (Millions of dollars) ACTIF DES BANQUES À CHARTE (En millions de dollars)										continued suite	
		Canadian dollar assets Avoirs en dollars canadiens											
		Less liquid assets Avoirs de seconde liquidité											
		Non-mortgage loans Prêts non hypothécaires											
		Personal Personnels				Federal gouvernement, provinces and municipalities Gouvernement fédéral, provinces et municipalités	To Canadian residents for business purposes À des résidents canadiens à des fins commerciales			To non-residents for business purposes À des non-résidents à des fins commerciales	Total ² Total ²		
		Personal loan plans Prêts personnels à tempé- rancement	Credit cards ² Cartes de crédit ²	Personal lines of credit ² Marges de crédit personnelles ²	Other Autres		Reverse repos ² Prises en pension ²	Business loans ² Prêts aux entreprises ² Of which: Inter-bank loans Dont : Prêts interbancaires	Leasing receivables ² Créances résultant du crédit-bail ²	Reverse repos en pension	Business loans Prêts aux entreprises		
		V36867	V36868	V36869	V36870	V36720	V36862	V36863	V36864	V36719	V36859	V36860	V36855
2011	S	68,001	62,407	241,109	20,248	4,259	91,048	177,349	717	8,502	29,543	3,740	706,208
	O	68,340	61,932	242,395	19,891	3,950	89,534	178,718	689	8,509	28,803	3,720	703,792
	N	68,734	77,235	248,283	19,914	3,840	95,517	176,717	689	8,631	23,761	3,903	726,536
	D	68,721	78,641	249,162	19,925	4,098	98,032	180,534	986	8,724	21,954	3,938	733,729
2012	J	69,586	77,421	249,480	18,679	4,017	97,911	180,545	1,503	8,772	25,081	3,878	735,368
	F	69,961	75,396	249,976	19,019	4,224	97,214	182,681	1,442	8,745	21,913	4,140	733,271
	M	70,521	74,809	251,297	19,305	4,137	101,323	185,339	1,305	8,829	25,810	4,025	745,397
	A	71,000	75,017	251,111	19,257	3,963	100,483	188,029	1,363	8,914	20,846	4,091	742,710
	M	71,482	75,687	252,168	19,302	3,674	98,087	186,607	1,565	8,998	20,069	3,859	739,932
	J	72,113	76,146	253,092	19,239	3,839	96,004	187,877	1,514	9,071	18,246	3,828	739,454
	J	72,660	76,029	254,230	19,029	3,890	93,920	190,897	1,541	8,748	19,987	3,575	742,964
	A	75,017	76,174	255,278	18,728	3,829	97,735	192,562	1,281	8,783	20,384	3,444	751,932
	S	75,517	76,765	256,644	18,189	3,881	97,781	195,049	1,364	8,765	21,794	3,154	757,539
	O	76,136	76,440	257,226	18,049	3,710	94,706	197,189	1,234	8,792	24,290	3,192	759,730
	N	76,481	73,704	259,690	18,010	3,962	97,094	198,062	1,663	8,877	24,214	3,280	763,373
	D	76,513	75,491	260,033	17,950	4,087	97,846	201,516	1,571	8,888	23,275	3,796	769,396
2013	J	76,016	73,958	259,590	17,803	4,129	101,524	200,856	1,456	8,949	19,941	3,717	766,483
	F	82,654	72,500	259,145	17,226	4,033	106,416	204,781	1,432	8,967	21,222	3,548	780,492
	M	83,062	72,103	259,709	17,293	4,283	106,799	209,076	1,277	8,985	23,580	3,621	788,511
	A	83,547	72,576	259,140	17,183	4,229	106,325	209,962	1,462	8,935	24,850	3,630	790,378
	M	87,363	70,819	259,271	17,315	3,587	113,875	209,244	1,508	8,945	21,313	3,383	795,116
	J	88,354	71,291	259,226	17,112	3,760	117,371	212,536	1,524	9,010	18,227	3,355	800,243

Monthly Average Moyenne mensuelle		CHARTERED BANK ASSETS (Millions of dollars) ACTIF DES BANQUES À CHARTE (En millions de dollars)										continued suite	
		Canadian dollar assets Avoirs en dollars canadiens										Total Canadian dollar assets ² Ensemble des avoirs en dollars canadiens ²	Net foreign currency assets ² Avoirs nets en monnaies étrangères ²
		Less liquid assets Avoirs de seconde liquidité											
		Mortgages Prêts hypothécaires			Total ² Total ²	Canadian securities ¹ Titres canadiens ¹			Total ² Total ²				
		Residential ² À l'habita- tion ²	Non- residential Sur immeubles non résidentiels	Total ² Total ²		Provincial and municipal Provinces et muni- cipalités	Corporate ² Sociétés ²	Total ² Total ²					
		V36724	V36718	V36857	V36723	V36865	V36728	V36725	V36703	V36852	V36686		
2011	S	548,924	30,159	579,083	1,285,291	42,808	175,675	218,483	1,503,774	2,058,862	-45,716		
	O	550,359	30,332	580,691	1,286,483	48,319	174,938	223,257	1,509,740	2,055,265	-56,921		
	N	809,109	30,629	839,738	1,566,274	48,624	160,540	209,164	1,775,438	2,229,335	-58,994		
	D	813,323	30,792	844,115	1,577,844	53,285	159,641	212,926	1,790,770	2,309,344	-63,438		
2012	J	815,027	31,214	846,242	1,581,610	48,324	165,911	214,235	1,795,845	2,391,858	-63,795		
	F	816,842	31,369	848,211	1,581,482	55,597	171,022	226,620	1,808,102	2,445,570	-69,297		
	M	820,488	31,978	852,465	1,597,862	50,505	175,908	226,413	1,824,275	2,427,409	-63,287		
	A	825,349	32,213	857,562	1,600,272	41,723	173,882	215,606	1,815,878	2,411,617	-66,780		
	M	831,579	32,653	864,232	1,604,164	49,024	171,036	220,059	1,824,224	2,274,745	-61,620		
	J	837,383	32,925	870,308	1,609,762	51,811	171,498	223,310	1,833,072	2,294,110	-60,984		
	J	843,782	33,086	876,869	1,619,833	53,697	174,740	228,437	1,848,270	2,414,630	-61,686		
	A	850,033	33,369	883,402	1,635,335	49,275	177,320	226,596	1,861,931	2,527,929	-63,060		
	S	854,609	33,598	888,206	1,645,746	49,028	181,155	230,183	1,875,929	2,544,457	-65,093		
	O	858,139	33,799	891,938	1,651,669	50,300	183,930	234,230	1,885,899	2,430,572	-62,047		
	N	859,264	34,616	893,880	1,657,254	50,431	185,903	236,334	1,893,587	2,352,952	-61,764		
	D	864,267	35,060	899,327	1,668,722	53,603	192,547	246,150	1,914,872	2,443,668	-67,137		
2013	J	863,794	35,029	898,822	1,665,305	53,272	192,045	245,317	1,910,623	2,465,876	-61,554		
	F	864,964	35,272	900,236	1,680,728	54,658	198,065	252,723	1,933,451	2,287,564	-62,494		
	M	866,840	35,543	902,383	1,690,894	54,757	200,802	255,559	1,946,453	2,383,788	-56,616		
	A	869,792	35,604	905,395	1,695,774	56,201	198,167	254,368	1,950,142	2,461,204	-53,893		
	M	873,601	35,590	909,191	1,704,308	57,315	199,714	257,029	1,961,337	2,461,176	-50,137		
	J	879,312	36,030	915,343	1,715,586	55,960	196,094	252,054	1,967,639	2,359,863	-47,282		

(1) Excludes short-term paper. / À l'exclusion du papier à court terme.

(2) Over the course of 2011, this series was affected by International Financial Reporting Standards (IFRS) / Au cours de 2011, les Normes internationales d'information financière (IFRS) ont eu une incidence sur la présente série.

Monthly Average Moyenne mensuelle		CHARTERED BANK LIABILITIES (Millions of dollars) PASSIF DES BANQUES À CHARTE (En millions de dollars)						BFS Table C2 SBF Tableau C2				
		Canadian dollar deposits Dépôts en dollars canadiens										
		Personal deposits Dépôts des particuliers				Non-personal deposits Dépôts autres que ceux des particuliers						
		Chequable Transférables par chèque		Non-chequable Non transférables par chèque		Fixed term À terme fixe		Total Total	Chequable ¹ Transféra- bles par chèque ¹	Non-chequable Non transférables par chèque fixe	Fixed term ¹ À terme ¹	Total ¹ Total ¹
		Tax sheltered Abris fiscaux	Other Autres	Tax sheltered Abris fiscaux	Other Autres							
		V41552775	V36821	V36822	V36824	V36825	V41552774	V41552777	V36828	V36830	V41552776	
2011	S	216,623	50,432	124,156	89,585	216,974	697,771	287,334	23,522	275,674	586,530	
	O	220,470	51,092	126,739	89,553	216,353	704,207	291,208	23,974	274,905	590,087	
	N	223,094	51,971	128,960	89,549	216,217	709,792	287,049	24,377	262,255	573,680	
	D	227,670	52,166	130,909	89,394	216,277	716,417	295,032	25,022	259,759	579,813	
2012	J	227,578	54,032	132,499	89,624	215,625	719,357	287,486	25,640	258,725	571,852	
	F	225,290	55,886	131,738	90,904	215,680	719,499	281,991	25,534	257,545	565,070	
	M	223,494	58,294	130,971	92,217	215,081	720,056	281,126	25,771	258,621	565,518	
	A	226,663	57,244	131,458	92,324	214,555	722,244	289,320	25,389	255,289	569,998	
	M	228,486	57,819	131,333	91,862	214,624	724,124	294,608	25,788	254,449	574,844	
	J	231,176	58,011	132,828	91,626	215,830	729,472	303,726	26,833	258,612	589,171	
	J	233,058	58,660	134,861	91,548	215,044	733,170	305,909	27,423	259,697	593,030	
	A	232,825	58,861	136,248	91,434	217,647	737,015	308,375	27,965	258,902	595,243	
	S	231,620	58,975	135,920	91,182	216,673	734,370	309,616	28,570	257,990	596,175	
	O	231,169	59,142	136,115	91,237	222,264	739,927	311,147	29,050	257,194	597,390	
	N	219,192	58,832	152,517	91,503	220,701	742,744	314,489	31,965	257,144	603,598	
	D	223,398	59,204	153,235	90,780	220,042	746,659	324,551	32,309	254,350	611,210	
2013	J	223,929	60,548	154,680	92,063	218,870	750,091	316,159	32,854	253,335	602,347	
	F	222,964	62,178	154,139	93,466	220,245	752,993	320,524	32,861	251,231	604,617	
	M	224,185	64,697	155,273	94,455	219,747	758,359	322,124	33,435	251,253	606,812	
	A	224,362	64,344	156,843	93,990	219,455	758,993	329,673	34,204	255,334	619,211	
	M	225,419	64,824	158,081	93,231	217,824	759,379	330,228	33,303	255,857	619,388	
	J	227,876	65,635	159,036	92,654	216,004	761,205	338,825	34,204	256,204	629,234	

Monthly Average Moyenne mensuelle		CHARTERED BANK LIABILITIES (Millions of dollars) PASSIF DES BANQUES À CHARTE (En millions de dollars)						
		Canadian dollar deposits Dépôts en dollars canadiens						
		Total deposits held by general public ¹ Ensemble des dépôts du public ¹		Government of Canada deposits Dépôts du gouvernement canadien		Gross deposits ¹ Montant brut des dépôts ¹	Bankers' acceptances outstanding Acceptations bancaires en circulation	Subordinated debt payable in Canadian dollars ¹ Dette subordonnée payable en dollars canadiens ¹
		Total Total	Of which: Term Dont : À terme fixe					
		V41552773	V36811	V36812	V36808	V36856	V36871	
2011	S	1,284,301	2,154	1,566	1,286,455	54,776	39,228	
	O	1,294,294	2,040	1,439	1,296,335	53,619	39,164	
	N	1,283,472	2,460	1,644	1,285,931	54,653	41,515	
	D	1,296,230	2,169	1,600	1,298,400	51,886	41,198	
2012	J	1,291,209	2,180	1,428	1,293,389	52,405	40,282	
	F	1,284,568	2,643	1,753	1,287,211	53,333	40,301	
	M	1,285,574	2,360	1,620	1,287,934	54,683	39,158	
	A	1,292,243	2,098	1,334	1,294,341	56,148	39,081	
	M	1,298,968	2,546	1,871	1,301,514	58,016	42,038	
	J	1,318,643	2,116	1,374	1,320,758	57,489	39,685	
	J	1,326,200	2,051	1,340	1,328,251	58,530	38,852	
	A	1,332,258	2,159	1,460	1,334,417	60,156	40,235	
	S	1,330,545	2,133	1,458	1,332,678	61,329	40,284	
	O	1,337,317	2,128	1,229	1,339,445	60,452	41,140	
	N	1,346,342	2,243	1,523	1,348,584	60,613	38,434	
	D	1,357,869	2,097	1,404	1,359,966	58,711	40,092	
2013	J	1,352,438	1,566	900	1,354,004	59,909	40,372	
	F	1,357,609	1,749	1,038	1,359,359	62,528	40,312	
	M	1,365,171	2,184	1,412	1,367,355	61,211	39,497	
	A	1,378,205	1,723	968	1,379,928	63,518	37,688	
	M	1,378,767	2,487	1,641	1,381,254	63,980	37,599	
	J	1,390,439	2,103	1,320	1,392,542	63,382	35,347	

(1) Over the course of 2011, this series was affected by International Financial Reporting Standards (IFRS).
Au cours de 2011, les Normes internationales d'information financière (IFRS) ont eu une incidence sur la présente série.

Monthly Average
Moyenne mensuelle

CHARTERED BANK FOREIGN CURRENCY ITEMS (Millions of dollars)
EFFETS EN MONNAIES ÉTRANGÈRES DES BANQUES À CHARTE (En millions de dollars)

		Net foreign currency assets ² Avoirs nets en monnaies étrangères ²	Foreign currency business with Canadian residents Opérations en monnaies étrangères avec des résidents canadiens					
			Securities Titres		Loans Prêts	Deposits Dépôts		
		V36686	V36846	V36877	V36878	V36875	V36876	V36872
2011	S	-45,716	19,539	31,371	6,689	1,739	178,570	180,309
	O	-56,921	18,959	31,760	6,685	1,515	173,186	174,701
	N	-58,994	18,790	32,397	6,272	1,020	182,969	183,988
	D	-63,438	19,178	33,329	6,341	986	184,886	185,872
2012	J	-63,795	20,302	32,581	5,791	931	193,714	194,645
	F	-69,297	19,823	31,287	5,220	905	194,843	195,748
	M	-63,287	22,751	31,509	6,039	856	203,853	204,709
	A	-66,780	25,129	31,248	5,840	944	203,920	204,864
	M	-61,620	24,722	32,716	6,771	1,548	203,008	204,557
	J	-60,984	25,622	34,329	6,378	1,442	199,427	200,869
	J	-61,686	26,381	34,580	6,075	733	199,753	200,486
	A	-63,060	25,468	35,202	7,222	732	204,235	204,968
	S	-65,093	26,186	36,228	7,578	930	205,907	206,837
	O	-62,047	28,681	36,357	6,881	1,128	210,444	211,572
	N	-61,764	27,892	37,080	6,308	1,185	208,817	210,002
	D	-67,137	29,775	39,097	6,262	1,619	213,024	214,643
2013	J	-61,554	29,175	40,992	7,747	1,608	218,111	219,719
	F	-62,494	29,182	42,923	7,796	1,485	221,420	222,905
	M	-56,616	28,126	44,877	6,908	1,278	217,004	218,282
	A	-53,893	29,568	44,798	7,055	1,382	212,154	213,536
	M	-50,137	30,816	44,905	7,990	1,245	224,924	226,169
	J	-47,282	31,639	42,872	7,292	1,646	230,179	231,825

Monthly Average
Moyenne mensuelle

SELECTED SEASONALLY ADJUSTED SERIES: CHARTERED BANK ASSETS AND LIABILITIES (Millions of dollars)

BFS Table C8

QUELQUES STATISTIQUES BANCAIRES DÉSAISONNALISÉES : AVOIRS ET ENGAGEMENTS DES BANQUES À CHARTE (En millions de dollars)

SBF Tableau C8

		Canadian dollar assets Avoirs en dollars canadiens					Canadian dollar deposits Dépôts en dollars canadiens					
		Total ^{1,2} Total ^{1,2}	Less liquid assets ^{1,2} Avoirs de seconde liquidité ^{1,2}	General loans ^{1,2} Prêts généraux ^{1,2}	Total personal loans ² Ensemble des prêts personnels ²	Business loans ^{1,2} Prêts aux entreprises ^{1,2}	Residential mortgages ² Prêts hypothécaires à l'habitation ²	Bankers' acceptances Acceptations bancaires	Personal deposits Dépôts des particuliers	Non-personal demand and notice deposits ² Dépôts à vue et à préavis autres que ceux des particuliers ²		
		V37133	V37112	V37154	V37119	V37120	V37130	V37140	V41552791	V41552799	V37135	V41552800
2011	S	2,058,862	1,503,774	693,447	390,850	301,681	546,336	53,179	698,814	392,187	306,559	309,840
	O	2,055,265	1,509,740	693,334	391,537	300,776	548,646	53,375	704,827	400,718	305,906	312,939
	N	2,229,335	1,775,438	714,065	414,130	299,898	805,810	54,183	709,252	403,070	305,765	308,306
	D	2,309,344	1,790,770	720,906	415,211	304,458	810,462	53,830	713,570	406,913	305,672	309,325
2012	J	2,391,858	1,795,845	722,580	415,650	307,414	815,817	54,268	717,263	411,648	305,248	311,906
	F	2,445,570	1,808,102	720,302	415,773	305,949	820,163	54,001	719,028	413,188	306,584	313,379
	M	2,427,409	1,824,275	732,431	416,549	316,497	824,598	54,496	721,119	415,505	307,297	316,334
	A	2,411,617	1,815,878	729,833	417,326	313,448	830,204	56,347	723,056	416,587	306,879	319,919
	M	2,274,745	1,824,224	727,260	418,789	308,622	834,585	57,501	725,761	418,063	306,486	324,002
	J	2,294,110	1,833,072	726,544	420,507	305,955	839,071	57,251	730,121	422,097	307,456	328,164
	J	2,414,630	1,848,270	730,326	421,787	308,379	842,109	58,204	733,920	426,614	306,592	331,270
	A	2,527,929	1,861,931	739,321	424,807	314,125	847,430	58,831	737,013	427,854	309,081	335,162
	S	2,544,457	1,875,929	744,893	426,282	317,777	850,981	59,443	735,401	427,403	307,855	336,885
	O	2,430,572	1,885,899	747,228	427,077	319,377	854,306	60,103	739,979	428,553	313,501	337,802
	N	2,352,952	1,893,587	750,535	428,002	322,650	856,202	60,157	741,805	429,340	312,203	342,967
	D	2,443,668	1,914,872	756,421	428,781	326,434	861,399	61,028	743,632	431,402	310,822	345,044
2013	J	2,465,876	1,910,623	753,405	427,825	326,038	864,616	62,133	747,808	436,355	310,933	347,896
	F	2,287,564	1,933,451	767,492	432,890	335,967	868,337	63,408	752,569	439,509	313,711	360,153
	M	2,383,788	1,946,453	775,243	432,629	343,075	870,826	61,038	759,722	447,212	314,202	366,410
	A	2,461,204	1,950,142	777,214	433,287	344,767	874,581	63,746	760,144	447,040	313,445	370,019
	M	2,461,176	1,961,337	782,584	434,859	347,816	876,492	63,412	761,432	449,111	311,055	367,615
	J	2,359,863	1,967,639	787,473	435,904	351,490	881,044	63,103	761,938	452,811	308,658	370,069

(1) Unadjusted because it does not show stable seasonality. / Ces données ne présentant pas de variations saisonnières stables, elles ne sont pas désaisonnalisées.

(2) Over the course of 2011, this series was affected by International Financial Reporting Standards (IFRS). / Au cours de 2011, les Normes internationales d'information financière (IFRS) ont eu une incidence sur la présente série.

FINANCIAL MARKET STATISTICS
STATISTIQUES DU MARCHÉ FINANCIER

BFS Table F1
SBF Tableau F1

Effective date (year, month, day) Date d'entrée en vigueur (année, mois, jour)	Bank Rate Taux officiel d'escompte	Operating band Fourchette opérationnelle		Target over-night rate Taux cible du financement à un jour	Wednesday Le mercredi	Chartered bank administered interest rates Taux d'intérêt administrés des banques à charte									
		Low Bas	High Haut			Prime business Taux de base des prêts aux entreprises	Conventional mortgage Prêts hypothécaires ordinaires		Non-chequable savings deposits Dépôts non transférables par chèque	Daily interest savings (balances over \$100,000) Comptes d'épargne à intérêt quotidien (soldes supérieurs à 100 000 \$)	5-year personal fixed term Dépôts à 5 ans des particuliers	Guaranteed investment certificates Certificats de placement garantis			
							1 year À 1 an	5 year À 5 ans				1 year À 1 an	5 year À 5 ans		
		V39078	V39076			V39077	V39079	V121796	V121763	V121764	V121766	V121776	V121765	V121771	V121773
2007 12 04	4.50	4.00	4.50	4.25	2013 A 24	3.00	3.00	5.14	0.05	0.15	1.45	0.78	1.63		
2008 1 22	4.25	3.75	4.25	4.00	M 1	3.00	3.00	5.14	0.05	0.15	1.45	0.78	1.63		
3 04	3.75	3.25	3.75	3.50	8	3.00	3.00	5.14	0.05	0.15	1.45	0.78	1.63		
4 22	3.25	2.75	3.25	3.00	15	3.00	3.00	5.14	0.05	0.15	1.45	0.78	1.63		
10 08	2.75	2.25	2.75	2.50	22	3.00	3.00	5.14	0.05	0.15	1.45	0.78	1.63		
21	2.50	2.00	2.50	2.25	29	3.00	3.00	5.14	0.05	0.15	1.45	0.78	1.63		
12 09	1.75	1.25	1.75	1.50	J 5	3.00	3.00	5.14	0.05	0.15	1.45	0.78	1.63		
2009 1 20	1.25	0.75	1.25	1.00	12	3.00	3.14	5.14	0.05	0.15	1.45	0.78	1.63		
3 03	0.75	0.25	0.75	0.50	19	3.00	3.14	5.14	0.05	0.15	1.45	0.78	1.63		
4 21	0.50	0.25	0.50	0.25	26	3.00	3.14	5.14	0.05	0.15	1.45	0.78	1.63		
2010 6 01	0.75	0.25	0.75	0.50	J 3	3.00	3.14	5.14	0.05	0.15	1.45	0.78	1.63		
7 20	1.00	0.50	1.00	0.75	10	3.00	3.14	5.14	0.05	0.15	1.45	0.78	1.63		
9 08	1.25	0.75	1.25	1.00	17	3.00	3.14	5.14	0.05	0.15	1.45	0.78	1.63		
					24	3.00	3.14	5.14	0.05	0.15	1.45	0.78	1.63		
					31	3.00	3.14	5.14	0.05	0.15	1.45	0.78	1.63		

FINANCIAL MARKET STATISTICS
STATISTIQUES DU MARCHÉ FINANCIER

continued
suite

Wednesday and latest week Le mercredi et la dernière semaine	Treasury bills Bons du Trésor				Selected Government of Canada benchmark bond yields Quelques rendements d'obligations types du gouvernement canadien							Government of Canada marketable bonds, average yield Rendements moyens des obligations négociables du gouvernement canadien			
	1 month À 1 mois	3 month À 3 mois	6 month À 6 mois	1 year À 1 an	2 year À 2 ans	3 year À 3 ans	5 year À 5 ans	7 year À 7 ans	10 year À 10 ans	long-term À long terme	Real Return Bonds, long-term Obligations à long terme à rendement réel	1-3 year De 1 à 3 ans	3-5 year De 3 à 5 ans	5-10 year De 5 à 10 ans	Over 10 years De plus de 10 ans
	V121777 V39063	V121778 V39065	V121779 V39066	V121780 V39067	V121786 V39051	V121787 V39052	V121788 V39053	V121789 V39054	V121790 V39055	V121791 V39056	V121808 V39057	V121755 V39059	V121756 V39060	V121757 V39061	V121758 V39062
	2013 A 24	0.97	0.99	1.01	1.02	0.94	1.03	1.19	1.42	1.72	2.38	0.42	0.99	1.13	1.41
M 1	0.97	0.99	1.01	1.02	0.91	1.01	1.15	1.38	1.68	2.35	0.40	0.97	1.10	1.37	2.16
8	0.96	0.99	1.01	1.04	0.97	1.08	1.27	1.50	1.81	2.46	0.48	1.02	1.20	1.49	2.26
15	0.94	1.00	1.02	1.06	1.03	1.15	1.36	1.63	1.92	2.53	0.56	1.06	1.28	1.60	2.35
22	0.95	1.00	1.02	1.06	1.03	1.15	1.38	1.67	1.96	2.57	0.61	1.06	1.29	1.64	2.38
29	0.99	1.01	1.03	1.08	1.07	1.18	1.47	1.78	2.07	2.65	0.68	1.09	1.35	1.75	2.48
J 5	1.01	1.02	1.03	1.08	1.05	1.15	1.45	1.76	2.05	2.62	0.65	1.09	1.38	1.83	2.54
12	0.99	1.02	1.05	1.11	1.15	1.26	1.63	1.92	2.20	2.75	0.90	1.18	1.53	1.99	2.67
19	1.02	1.03	1.05	1.11	1.17	1.27	1.65	1.96	2.25	2.75	0.89	1.19	1.54	2.03	2.68
26	1.01	1.03	1.05	1.13	1.23	1.35	1.84	2.20	2.50	2.96	1.12	1.25	1.69	2.27	2.90
J 3	1.00	1.03	1.05	1.12	1.19	1.32	1.77	2.11	2.42	2.86	0.99	1.22	1.62	2.19	2.80
10	1.00	1.02	1.04	1.10	1.16	1.27	1.82	2.18	2.51	2.96	1.04	1.18	1.63	2.26	2.89
17	0.98	1.01	1.04	1.09	1.09	1.18	1.66	2.03	2.37	2.90	0.96	1.11	1.49	2.10	2.81
24	0.99	1.00	1.04	1.11	1.15	1.26	1.76	2.13	2.48	2.98	1.06	1.17	1.58	2.20	2.89
31	0.98	1.00	1.04	1.13	1.15	1.27	1.74	2.11	2.45	2.97	1.02	1.18	1.57	2.18	2.88
2013 J 25	0.99	1.00	1.04	1.11	1.15	1.26	1.74	2.12	2.46	2.97	1.05	1.17	1.57	2.19	2.88
26	0.99	0.99	1.04	1.11	1.15	1.26	1.72	2.10	2.45	2.95	1.04	1.17	1.56	2.17	2.86
29	0.99	1.00	1.04	1.11	1.16	1.27	1.75	2.13	2.48	2.98	1.07	1.18	1.58	2.20	2.89
30	0.99	1.01	1.04	1.13	1.18	1.29	1.79	2.16	2.50	3.02	1.09	1.20	1.61	2.23	2.93
31	0.98	1.00	1.04	1.13	1.15	1.27	1.74	2.11	2.45	2.97	1.02	1.18	1.57	2.18	2.88

FINANCIAL MARKET STATISTICS
STATISTIQUES DU MARCHÉ FINANCIER
continued
suite

Wednesday and latest week Le mercredi et la dernière semaine		Bankers' acceptances				Prime corporate paper rate		Tuesday (effective date in brackets) Le mardi (date d'entrée en vigueur entre parenthèses)		Treasury bill auction								
		Acceptations bancaires				Taux du papier de premier choix des sociétés non financières				Average yields			Amount auctioned			Amount maturing Montant arrivant à échéance		
		1 month		3 month		1 month	3 month			Rendement moyen		Montant adjudgé						
		À 1 mois		À 3 mois		À 1 mois	À 3 mois			3 month	6 month	1 year	3 month	6 month	1 year			
								À 3 mois	À 6 mois	À 1 an	À 3 mois	À 6 mois	À 1 an					
		V121750 V39068		V121775 V39071		V121809 V39072		V121812 V39074		V121799	V121800	V121801	V121802	V121803	V121804	V121805		
2013	A	24	1.15	1.19	1.12	1.16			2013	A	23	0.993	1.008	1.023	9,500	3,500	3,500	15,000
	M	1	1.15	1.19	1.12	1.16					30							
		8	1.15	1.19	1.12	1.16				M	7	0.995	1.012	1.042	10,100	3,700	3,700	14,600
		15	1.15	1.19	1.12	1.16					14							
		22	1.15	1.19	1.12	1.16					21	0.999	1.023	1.056	10,400	3,800	3,800	15,000
		29	1.15	1.19	1.12	1.16					28							
	J	5	1.15	1.19	1.12	1.16				J	4	1.017	1.034	1.083	8,900	3,300	3,300	17,800
		12	1.15	1.20	1.12	1.16					11							
		19	1.15	1.20	1.12	1.15					18	1.024	1.042	1.083	8,000	3,000	3,000	16,000
		26	1.17	1.20	1.13	1.17					25							
	J	3	1.15	1.20	1.13	1.17				J	2	1.024	1.058	1.128	9,200	3,400	3,400	14,900
		10	1.17	1.20	1.12	1.15					9							
		17	1.17	1.20	1.13	1.17					16	1.019	1.041	1.098	9,500	3,500	3,500	13,600
		24	1.17	1.20	1.13	1.17					23							
		31	1.16	1.20	1.13	1.17					30	1.013	1.042	1.121	8,900	3,300	3,300	16,100
2013	J	25	1.17	1.20	1.13	1.17												
		26	1.16	1.20	1.13	1.17												
		29	1.16	1.20	1.13	1.17												
		30	1.16	1.20	1.13	1.17												
		31	1.16	1.20	1.13	1.17												

Effective 16 September 1997, the weekly issuance pattern of treasury bills was replaced by a 2-week cycle and the maturity of 3-month treasury bills was lengthened by 7 days. Since 19 March 1998 (after a transition phase of six months), the maturity pattern follows a 2-week cycle.

Le 16 septembre 1997, le calendrier hebdomadaire des adjudications de bons du Trésor du gouvernement du Canada a été remplacé par un cycle de deux semaines et l'échéance des bons du Trésor à trois mois à été prolongée de sept jours. Depuis le 19 mars 1998 (après une période de transition de six mois), le calendrier des échéances suit également un cycle de deux semaines.

FINANCIAL MARKET STATISTICS
STATISTIQUES DU MARCHÉ FINANCIER
continued
suite

Wednesday Le mercredi		Selected U.S. dollar interest rates						Forward premium or discount (-) U.S. dollars in Canada Report ou dépôt (-) sur le dollar É.-U. au Canada			
		Quelques taux d'intérêt pratiqués aux États-Unis									
		Federal funds rate		Prime rate charged by banks		Commercial paper (adjusted)				U.S. Treasuries constant maturity	
		Taux des fonds fédéraux		Taux de base des prêts bancaires		Papier commercial (taux corrigés)				Obligations du Trésor américain à échéance fixe	
				1 month	3 month	5 year		10 year			
				À 1 mois	À 3 mois	À 5 ans	À 10 ans	À 1 mois	À 3 mois		
		V121821		V121820		V121822	V121823	V121826	V4429275	V121793	V121807
2013	A	24	0.15	3.25	0.06	0.11	0.70	1.73	0.95	0.83	
	M	1	0.13	3.25	0.07	0.10	0.65	1.66	0.84	0.84	
		8	0.14	3.25	0.08	0.10	0.75	1.81	0.85	0.85	
		15	0.12	3.25	0.07	0.10	0.84	1.94	0.84	0.84	
		22	0.10	3.25	0.06	0.10	0.91	2.03	0.94	0.86	
		29	0.09	3.25	0.06	0.10	1.02	2.13	0.82	0.90	
	J	5	0.09	3.25	0.06	0.09	1.02	2.10	0.94	0.90	
		12	0.09	3.25	0.04	0.09	1.15	2.25	0.95	0.87	
		19	0.10	3.25	0.07	0.09	1.24	2.33	0.95	0.91	
		26	0.10	3.25	0.08	0.10	1.45	2.55	0.93	0.89	
	J	3	0.09	3.25	0.07	0.11	1.42	2.52	0.93	0.93	
		10	0.10	3.25	0.05	0.10	1.54	2.70	0.93	0.93	
		17	0.09	3.25	0.07	0.12	1.33	2.52	0.93	0.93	
		24	0.09	3.25	0.05	0.11	1.40	2.61	0.94	0.90	
		31							0.95	0.91	

Month, week ending Mois ou semaine se terminant à la date indiquée		EXCHANGE RATES COURS DU CHANGE										BFS Table I1 SBF Tableau I1		
		U.S. dollar Dollar É.-U.				Canadian dollar in U.S. funds Dollar canadien exprimé en dollar É.-U.		Other currencies Autres monnaies				Canadian-dollar effective exchange rate index (CERI) ² Indice de taux de change effectif du dollar canadien (indice TCEC) ² 1992 = 100		
		Canadian dollars per unit En dollars canadiens par unité		Canadian cents per unit En cents canadiens par unité		3-month forward spread Report ou dépôt (-) à 3 mois		Average of noon spot rates Moyenne des cours du comptant à midi						
		Spot rates Cours du comptant				Closing Clôture		Canadian dollars per unit En dollars canadiens par unité						
		High Haut	Low Bas	Closing Clôture	Average noon Moyenne à midi	Closing Clôture	Average noon Moyenne à midi	EMU ¹ Euro (UEM) ¹	British pound livre sterling	Swiss franc Franc suisse	Japanese yen Yen japonais			
		V37433	V37434	V37432	V37426			V121742	V37430	V37429	V37456	V41498903		
2013	A	1.0295	1.0054	1.0075	1.0187	0.21	0.21	0.9926	1.3269	1.5596	1.0877	0.010424	118.64	
	M	1.0402	1.0017	1.0368	1.0199	0.22	0.22	0.9645	1.3243	1.5592	1.0673	0.010113	118.72	
	J	1.0556	1.0137	1.0518	1.0315	0.23	0.23	0.9508	1.3610	1.5978	1.1053	0.010610	117.16	
	J	1.0609	1.0245	1.0272	1.0403	0.23	0.24	0.9735	1.3608	1.5781	1.1004	0.010435	116.36	
2013	J	5	1.0388	1.0261	1.0346	1.0326	0.23	0.23	0.9666	1.3484	1.5785	1.0872	0.010318	117.29
		12	1.0356	1.0155	1.0212	1.0205	0.22	0.23	0.9792	1.3543	1.5919	1.0983	0.010498	118.28
		19	1.0288	1.0137	1.0273	1.0184	0.23	0.23	0.9734	1.3604	1.5962	1.1046	0.010746	118.27
		26	1.0556	1.0333	1.0479	1.0474	0.23	0.23	0.9543	1.3721	1.6129	1.1185	0.010716	115.60
	J	3	1.0578	1.0429	1.0510	1.0511	0.24	0.24	0.9515	1.3677	1.5997	1.1098	0.010568	115.31
		10	1.0609	1.0466	1.0518	1.0540	0.24	0.24	0.9508	1.3539	1.5743	1.0920	0.010472	115.25
		17	1.0445	1.0355	1.0414	1.0401	0.24	0.23	0.9602	1.3599	1.5731	1.0991	0.010456	116.41
		24	1.0426	1.0262	1.0316	1.0340	0.23	0.24	0.9694	1.3617	1.5826	1.1011	0.010330	116.98
		31	1.0337	1.0245	1.0272	1.0283	0.23	0.23	0.9735	1.3641	1.5729	1.1055	0.010450	117.50
Latest week: / Dernière semaine :														
2013	J	25	1.0304	1.0257	1.0264	1.0283	0.24	0.24	0.9743	1.3609	1.5766	1.1016	0.010330	117.56
		26	1.0303	1.0270	1.0273	1.0291	0.23	0.23	0.9734	1.3656	1.5814	1.1078	0.010470	117.37
		29	1.0280	1.0253	1.0260	1.0261	0.23	0.23	0.9747	1.3608	1.5756	1.1023	0.010490	117.70
		30	1.0311	1.0259	1.0302	1.0293	0.23	0.23	0.9707	1.3655	1.5690	1.1068	0.010500	117.37
		31	1.0337	1.0245	1.0272	1.0287	0.23	0.23	0.9735	1.3675	1.5618	1.1089	0.010460	117.48

(1) The euro is the monetary unit of the European Economic and Monetary Union (EMU), which commenced on 1 January 1999. / L'euro est l'unité monétaire de l'Union économique et monétaire (UEM) européenne qui est entrée en vigueur le 1er janvier 1999.

(2) The Canadian-dollar effective exchange rate index (CERI) replaces the C-6 index as the Bank's new measure of the value of the Canadian dollar vis-à-vis the currencies of its most important trading partners. / L'indice de taux de change effectif du dollar canadien (indice TCEC) s'agit du nouvel indice que la Banque utilise pour mesurer la valeur du dollar canadien par rapport aux monnaies des principaux partenaires commerciaux du Canada. L'indice TCEC remplace l'indice C-6.

Month, week ending
Mois ou semaine se terminant à la date indiquée

Overnight money market financing rate
Taux des fonds à un jour

		V39050
2013	A	1.0081
	M	1.0053
	J	1.0176
	J	1.0004
2013	J	5
		12
		19
		26
	J	3
		10
		17
		24
		31

Latest week: / Dernière semaine :

2013	J	25	1.0005
		26	0.9990
		29	1.0002
		30	1.0003
		31	1.0004

Monthly
Average
Moyenne
mensuelle

SELECTED MONETARY AGGREGATES AND THEIR COMPONENTS (Millions of dollars)
AGRÉGATS MONÉTAIRES ET LEURS COMPOSANTES (En millions de dollars)

BFS Table E1
SBF Tableau E1

		M2 (gross) M2 (brut)													
		Currency outside banks Monnaie hors banques				Personal deposits Dépôts des particuliers				Non-personal demand and notice deposits Dépôts à vue et à préavis autres que ceux des particuliers		Adjustments to M2 (gross) ² Ajustements à M2 (brut) ²	M2 (gross) Total ² Total de M2 (brut) ²		
		Unadjusted Données non désaison- nalisées		Seasonally adjusted Données désaison- nalisées		Chequable Transférables par chèque		Non- chequable ¹ Non transférables par chèque ¹		Fixed-term ¹ À terme fixe ¹		Unadjusted Données non désaison- nalisées		Seasonally adjusted Données désaison- nalisées	
		V37173	V37148	V41552775	V41552802	V36818	V36823	V41552777	V41552803	V36828	V41552789	V41552786	V41552796		
2011	S	58,455	58,015	216,623	216,581	174,589	306,559	287,334	285,837	23,522	7,408	1,074,491	1,074,451		
	O	58,714	58,284	220,470	220,203	177,831	305,906	291,208	287,958	23,974	8,187	1,086,290	1,086,808		
	N	58,928	58,717	223,094	221,765	180,932	305,765	287,049	283,152	24,377	12,159	1,092,304	1,088,710		
	D	59,898	58,986	227,670	223,454	183,075	305,672	295,032	283,870	25,022	11,762	1,108,132	1,094,169		
2012	J	59,316	59,420	227,578	226,067	186,531	305,248	287,486	286,655	25,640	12,108	1,103,908	1,101,258		
	F	58,663	59,412	225,290	226,795	187,624	306,584	281,991	288,079	25,534	12,479	1,098,166	1,103,792		
	M	58,586	59,634	223,494	228,615	189,265	307,297	281,126	290,670	25,771	11,439	1,096,977	1,107,622		
	A	59,223	59,924	226,663	228,776	188,702	306,879	289,320	294,536	25,389	12,278	1,108,454	1,114,216		
	M	59,689	60,042	228,486	229,494	189,151	306,486	294,608	298,700	25,788	12,019	1,116,227	1,120,546		
	J	60,481	60,422	231,176	230,618	190,840	307,456	303,726	301,910	26,833	12,797	1,133,308	1,130,129		
	J	60,913	60,478	233,058	232,042	193,521	306,592	305,909	304,055	27,423	12,949	1,140,365	1,137,453		
	A	61,258	60,817	232,825	232,318	195,109	309,081	308,375	307,912	27,965	6,402	1,141,016	1,140,938		
	S	61,409	60,930	231,620	231,499	194,894	307,855	309,616	307,778	28,570	6,489	1,140,453	1,139,922		
	O	61,309	60,863	231,169	230,861	195,257	313,501	311,147	307,718	29,050	262	1,141,695	1,141,996		
	N	61,733	61,514	219,192	217,839	211,349	312,203	314,489	310,349	31,965	300	1,151,231	1,147,456		
	D	62,224	61,275	223,398	219,288	212,439	310,822	324,551	312,643	32,309	320	1,166,062	1,151,346		
2013	J	61,009	61,117	223,929	222,384	215,228	310,933	316,159	315,428	32,854	404	1,160,516	1,157,793		
	F	61,356	62,134	222,964	224,376	216,317	313,711	320,524	327,403	32,861	-3,186	1,164,548	1,170,616		
	M	61,506	62,473	224,185	229,291	219,971	314,202	322,124	332,985	33,435	-3,002	1,172,421	1,184,056		
	A	61,957	62,839	224,362	226,448	221,187	313,445	329,673	335,615	34,204	-4,192	1,180,636	1,187,025		
	M	62,758	63,148	225,419	226,536	222,905	311,055	330,228	334,762	33,303	-4,177	1,181,492	1,186,306		
	J	63,121	63,049	227,876	227,416	224,671	308,658	338,825	336,584	34,204	-4,232	1,193,123	1,189,700		

Monthly
Average or
average of
month-ends
Moyenne
mensuelle
ou moyenne
de fin
de mois

SELECTED MONETARY AGGREGATES AND THEIR COMPONENTS (Millions of dollars)
AGRÉGATS MONÉTAIRES ET LEURS COMPOSANTES (En millions de dollars)

continued
suite

		M3 (gross) M3 (brut)								
		M2 (gross) Total ² Total de M2 (brut) ²		Non-personal term deposits ^{1,2} Dépôts à terme autres que ceux des particuliers ^{1,2}		Foreign currency deposit of residents ¹ Dépôts en monnaies étrangères des résidents ¹	Adjustments to M3 (gross) ² Ajustements à M3 (brut) ²		M3 (gross) Total ² Total de M3 (brut) ²	
		Unadjusted Données non désaison- nalisées	Seasonally adjusted Données désaison- nalisées						Unadjusted Données non désaison- nalisées	Seasonally adjusted Données désaison- nalisées
		V41552786	V41552796	V36830	V36876	V37250	V41552785	V41552794		
2011	S	1,074,491	1,074,451	275,674	178,570	-24,986	1,503,749	1,500,223		
	O	1,086,290	1,086,808	274,905	173,186	-25,217	1,509,164	1,503,135		
	N	1,092,304	1,088,710	262,255	182,969	-15,976	1,521,551	1,514,733		
	D	1,108,132	1,094,169	259,759	184,886	-14,787	1,537,990	1,524,982		
2012	J	1,103,908	1,101,258	258,725	193,714	-14,232	1,542,114	1,544,731		
	F	1,098,166	1,103,792	257,545	194,843	-13,621	1,536,932	1,547,479		
	M	1,096,977	1,107,622	258,621	203,853	-13,930	1,545,521	1,557,233		
	A	1,108,454	1,114,216	255,289	203,920	-14,378	1,553,286	1,561,794		
	M	1,116,227	1,120,546	254,449	203,008	-13,722	1,559,962	1,566,833		
	J	1,133,308	1,130,129	258,612	199,427	-15,249	1,576,099	1,572,493		
	J	1,140,365	1,137,453	259,697	199,753	-14,091	1,585,724	1,581,822		
	A	1,141,016	1,140,938	258,902	204,235	-15,889	1,588,264	1,584,185		
	S	1,140,453	1,139,922	257,990	205,907	-15,910	1,588,440	1,584,949		
	O	1,141,695	1,141,996	257,194	210,444	-9,045	1,600,289	1,594,971		
	N	1,151,231	1,147,456	257,144	208,817	-8,731	1,608,461	1,602,354		
	D	1,166,062	1,151,346	254,350	213,024	-9,529	1,623,907	1,610,807		
2013	J	1,160,516	1,157,793	253,335	218,111	-8,795	1,623,166	1,625,726		
	F	1,164,548	1,170,616	251,231	221,420	-9,528	1,627,671	1,638,287		
	M	1,172,421	1,184,056	251,253	217,004	-8,556	1,632,123	1,643,630		
	A	1,180,636	1,187,025	255,334	212,154	-8,837	1,639,288	1,647,732		
	M	1,181,492	1,186,306	255,857	224,924	-8,400	1,653,873	1,660,845		
	J	1,193,123	1,189,700	256,204	230,179	-7,477	1,672,030	1,668,143		

(1) Unadjusted because it does not show stable seasonality. / Ces données ne présentant pas de variations saisonnières stables, elles ne sont pas désaisonnalisées

(2) Over the course of 2011, this series was affected by International Financial Reporting Standards (IFRS). / Au cours de 2011, les Normes internationales d'information financière (IFRS) ont eu une incidence sur la présente série.

Monthly Average or average of month-ends <i>Moyenne mensuelle ou moyenne de fin de mois</i>	SELECTED MONETARY AGGREGATES AND THEIR COMPONENTS (Millions of dollars) <i>AGRÉGATS MONÉTAIRES ET LEURS COMPOSANTES (En millions de dollars)</i>									continued <i>suite</i>
	M2+ (gross) <i>M2+ (brut)</i>									
	M2 ⁵ (gross) Total <i>Total de M2⁵ (brut)</i>	Trust and mortgage loan companies ¹ <i>Sociétés de fiducie ou de prêt hypothécaire¹</i>	Credit unions and caisses populaires <i>Caisses populaires et credit unions</i>	Life insurance company individual annuities <i>Compagnies d'assurance vie (rentes individuelles)</i>	Personal deposits at government owned savings institutions <i>Dépôts des particuliers aux caisses d'épargne publiques</i>	Money market mutual funds <i>Fonds communs de placement du marché monétaire</i>	Adjustments to M2+ (gross) <i>Ajustements à M2+ (brut)</i>	M2+ ⁵ (gross) Total <i>Total de M2+⁵ (brut)</i>	Seasonally adjusted <i>Données saisonnalisées</i>	
	Unadjusted <i>Données non désai- sonnalisées</i>	Unadjusted <i>Données non désai- sonnalisées</i>	Seasonally adjusted ¹ <i>Données saisonnalisées¹</i>					Unadjusted <i>Données non désai- sonnalisées</i>	Seasonally adjusted <i>Données saisonnalisées</i>	
V41552786	V37235	V37138	V37239	V37243	V37244	V37245	V37251	V41552788	V41552798	
2011 O	1,086,290	26,838	26,838	231,714	44,854	10,706	35,910	-3,562	1,432,750	1,433,268
N	1,092,304	27,095	27,095	232,157	45,038	10,688	35,263	-3,432	1,439,113	1,435,520
D	1,108,132	27,351	27,351	232,300	45,222	10,669	35,076	-3,319	1,455,431	1,441,469
2012 J	1,103,908	27,563	27,563	232,773	45,206	10,680	34,264	-3,305	1,451,088	1,448,440
F	1,098,166	27,721	27,721	233,632	44,994	10,742	33,471	-3,373	1,445,352	1,450,979
M	1,096,977	27,878	27,878	234,343	44,781	10,782	32,819	-3,289	1,444,292	1,454,937
A	1,108,454	28,146	28,146	236,276	44,718	10,797	32,395	-3,407	1,457,380	1,463,142
M	1,116,227	28,525	28,525	238,949	44,814	10,825	32,205	-3,723	1,467,821	1,472,140
J	1,133,308	28,903	28,903	240,585	44,909	10,831	32,172	-3,940	1,486,768	1,483,589
J	1,140,365	29,503	29,503	241,665	44,833	10,797	31,473	-4,228	1,494,408	1,491,496
A	1,141,016	27,157	27,157	242,810	44,586	10,795	31,256	-686	1,496,933	1,496,856
S	1,140,453	27,802	27,802	243,663	44,343	10,802	30,834	-707	1,497,188	1,496,658
O	1,141,695	27,570	27,570	244,441	44,162	10,776	30,366	-671	1,498,339	1,498,639
N	1,151,231	27,608	27,608	245,378	44,041	10,807	29,827	-590	1,508,302	1,504,527
D	1,166,062	27,645	27,645	245,908	43,921	10,826	29,602	-490	1,523,473	1,508,758
2013 J	1,160,516	28,094	28,094	246,338	43,744	10,846	28,804	-385	1,517,956	1,515,233
F	1,164,548	25,342	25,342	247,214	43,523	10,921	28,288	3,239	1,523,075	1,529,144
M	1,172,421	25,792	25,792	248,155	43,303	11,027	28,059	3,267	1,532,024	1,543,659
A	1,180,636	25,570 E	25,570 E	249,699 E	43,232 E	11,085	27,573	3,284 E	1,541,079 E	1,547,467 E
M	1,181,492	25,911 E	25,911 E	251,690 E	43,324 E	11,092	27,410	3,288 E	1,544,206 E	1,549,021 E
J	1,193,123			253,249 E		11,115 E	27,480			

Monthly Average or average of month-ends <i>Moyenne mensuelle ou moyenne de fin de mois</i>	SELECTED MONETARY AGGREGATES AND THEIR COMPONENTS (Millions of dollars) <i>AGRÉGATS MONÉTAIRES ET LEURS COMPOSANTES (En millions de dollars)</i>									continued <i>suite</i>	
	M2++ (gross) <i>M2++ (brut)</i>										
	M2+ (gross) Total <i>Total de M2+ (brut)</i>	Canada Savings Bonds and other retail instruments <i>Obligations d'épargne du Canada et autres titres de placement au détail</i>	Non-money market mutual funds <i>Fonds communs de place- ment autres que ceux du marché monétaire</i>	M2+ ⁵ (gross) Total <i>Total de M2+⁵ (brut)</i>			M1+ ^{2,5} (gross) <i>M1+^{2,5} (brut)</i>		M1+ ^{3,5} (gross) <i>M1+^{3,5} (brut)</i>		
	Unadjusted ⁵ <i>Données non désai- sonnalisées⁵</i>	Unadjusted <i>Données non désai- sonnalisées</i>	Seasonally adjusted <i>Données saisonnalisées</i>	Unadjusted <i>Données non désai- sonnalisées</i>	Seasonally adjusted <i>Données saisonnalisées</i>	Unadjusted <i>Données non désai- sonnalisées</i>	Seasonally adjusted <i>Données saisonnalisées</i>	Unadjusted <i>Données non désai- sonnalisées</i>	Seasonally adjusted <i>Données saisonnalisées</i>	Unadjusted <i>Données non désai- sonnalisées</i>	
V41552788	V37255	V37147	V37256	V37149	V41552790	V41552801	V37258	V37151	V37259	V37152	
2011 N	1,439,113	9,643	9,627	622,435	627,538	2,071,191	2,072,684	620,379	615,194	880,512	875,820
D	1,455,431	9,453	9,639	630,427	631,322	2,095,310	2,082,428	633,080	618,319	896,490	881,664
2012 J	1,451,088	9,396	9,549	634,882	635,073	2,095,366	2,093,061	625,769	625,127	892,983	891,174
F	1,445,352	9,303	9,451	642,279	638,972	2,096,935	2,099,401	618,224	627,573	886,159	894,935
M	1,444,292	9,206	9,354	647,895	642,601	2,101,393	2,106,892	615,363	631,820	884,748	899,631
A	1,457,380	9,150	9,227	650,578	646,514	2,117,108	2,118,882	628,797	637,039	898,511	906,014
M	1,467,821	9,109	9,149	652,678	649,908	2,129,608	2,131,196	638,026	641,534	908,721	912,342
J	1,486,768	9,077	9,057	655,348	653,582	2,151,194	2,146,228	652,166	647,692	925,775	920,931
J	1,494,408	9,055	8,973	658,359	658,348	2,161,822	2,158,817	656,937	651,991	933,886	929,806
A	1,496,933	9,018	8,876	661,217	663,417	2,167,168	2,169,149	655,716	654,097	935,888	934,743
S	1,497,188	8,992	8,775	664,343	668,085	2,170,523	2,173,516	656,125	653,826	937,009	935,479
O	1,498,339	8,948	8,664	667,327	672,600	2,174,613	2,179,903	656,963	653,035	938,301	936,689
N	1,508,302	8,377	8,388	671,404	677,075	2,188,084	2,189,990	665,382	660,066	949,146	943,998
D	1,523,473	8,157	8,335	680,646	681,694	2,212,276	2,198,787	679,498	664,067	964,831	948,661
2013 J	1,517,956	8,040	8,186	686,734	686,921	2,212,729	2,210,340	669,993	669,256	958,902	956,954
F	1,523,075	7,927	8,068	694,642	690,963	2,225,644	2,228,174	673,541	683,585	962,858	972,239
M	1,532,024	7,840	7,985	701,295	695,527	2,241,158	2,247,170	677,034	694,947	970,795	987,000
A	1,541,079 E	7,785	7,867	705,839	701,324	2,254,703 E	2,256,659 E	685,548 E	694,470 E	981,334 E	989,692 E
M	1,544,206 E	7,735	7,780	710,247	707,193	2,262,188 E	2,263,993 E	689,818 E	693,708 E	986,886 E	991,107 E
J	7,699	7,681	7,681	714,142	712,228			701,847 E	697,000 E	1,002,332 E	997,225 E
J	7,647		7,565								

- (1) Unadjusted because it does not show stable seasonality. / Ces données ne présentant pas de variations saisonnières stables, elles ne sont pas désaisonnalisées
- (2) M1+(gross) Currency outside banks plus personal and non-personal chequable deposits held at chartered banks plus all chequable deposits at trust and mortgage loan companies, credit unions and caisses populaires (excluding deposits of these institutions) plus continuity adjustments. / M1+(brut) Monnaie hors banques, plus les dépôts des particuliers et autres que ceux des particuliers transférables par chèque dans les banques et tous les dépôts transférables par chèque dans les sociétés de fiducie ou de prêt hypothécaire, les caisses populaires et les credit unions (à l'exclusion des dépôts de ces institutions), auxquels s'ajoutent les corrections effectuées pour assurer la continuité des données.
- (3) M1++(gross) consists of M1+(gross) plus non-chequable notice deposits held at chartered banks, trust and mortgage loan companies, credit unions and caisses populaires less interbank non-chequable notice deposits plus continuity adjustments. / M1++(brut) se définit comme M1+(brut) auquel s'ajoutent les dépôts à préavis non transférables par chèque détenus auprès des banques, des sociétés de fiducie ou de prêt hypothécaire, des caisses populaires et des credit unions, moins les dépôts interbancaires à préavis non transférables par chèque, plus les corrections faites pour assurer la continuité des données.
- (4) Beginning December 2004, includes cooperative retail associations. / Comprend les associations coopératives de détail depuis décembre 2004.
- (5) Over the course of 2011, this series was affected by International Financial Reporting Standards (IFRS). / Au cours de 2011, les Normes internationales d'information financière (IFRS) ont eu une incidence sur la présente série.

Monthly Average or average of month-ends Moyenne mensuelle ou moyenne de fin de mois	CREDIT MEASURES (Millions of dollars) MESURES DU CRÉDIT (En millions de dollars)							BFS Table E2 SBF Tableau E2	
	Consumer credit Crédit à la consommation								
	Seasonally adjusted Données désaisonnalisées								
	Chartered banks ⁴ Banques à charte ⁴	Trust and mortgage loan companies ^{1,3} Sociétés de fiducie ou de prêt hypothécaire ^{1,3}	Credit unions and caisses ¹ populaires Caisse populaires et crédit unions ¹	Life insurance companies ¹ Compagnies d'assurance vie ¹	Non-depository credit intermediaries and other institutions ¹ Intermédiaires financiers autres que les institutions de dépôt et autres institutions ¹	Special- purpose corporations (securitization) ^{1,2,4} Sociétés spécialisées (titrisation) ^{1,2,4}	Adjustments to consumer credit Ajustements au crédit à la consommation	Total consumer credit Ensemble du crédit à la consommation	Unadjusted Données non désai- sonnalisées
V122709	V122712	V122713	V122711	V800020	V122715	V122705	V122698	V122707	
2011 N	414,130	2,526	30,757	6,404	28,778	12,405	-	495,036	493,892
D	415,211	2,537	30,701	6,417	28,458	12,892	-	497,453	495,338
2012 J	415,650	2,530	30,606	6,430	28,487	12,336	-	495,554	496,281
F	415,773	2,508	30,630	6,441	28,593	12,401	-	494,925	496,806
M	416,549	2,485	30,658	6,451	28,508	11,596	-	495,632	497,197
A	417,326	2,471	30,618	6,459	28,470	11,895	-	496,297	498,285
M	418,789	2,466	30,608	6,464	28,514	12,302	-	498,992	499,828
J	420,507	2,461	30,529	6,469	28,629	12,782	-	501,458	501,900
J	421,787	2,470	30,480	6,478	28,824	12,649	-	502,848	502,899
A	424,807	2,494	30,627	6,491	29,013	12,366	-	506,186	505,253
S	426,282	2,517	30,824	6,504	29,072	11,982	-	508,015	506,198
O	427,077	2,534	30,944	6,516	29,147	12,173	-	509,164	507,440
N	428,002	2,544	30,952	6,525	29,248	12,355	-	509,508	508,470
D	428,781	2,555	30,955	6,533	29,179	12,274	-	511,483	509,247
2013 J	427,825	2,562	31,003	6,545	29,272	12,482	-	509,231	509,939
F	432,890	643	31,118	6,558	25,232	12,632	-	507,708	509,693
M	432,629	646	31,279	6,571	25,180	12,899	-	508,743	510,493
A	433,287	649 E	31,328 E	6,580 E	25,177 E	12,925 E	-	509,106 E	511,177 E
M	434,859	647 E	31,263 E	6,585 E	25,282 E	12,972 E	-	511,517 E	512,509 E
J	435,904		31,109 E			13,011 E	-		

Monthly Average or average of month-ends Moyenne mensuelle ou moyenne de fin de mois	CREDIT MEASURES (Millions of dollars) MESURES DU CRÉDIT (En millions de dollars)										continued suite		
	Residential mortgage credit Crédit hypothécaire à l'habitation												
	Seasonally adjusted Données désaisonnalisées												
	Chartered banks ⁴ Banques à charte ⁴	Trust and mortgage loan companies ^{1,3,4} Sociétés de fiducie ou de prêt hypothécaire ^{1,3,4}	Credit unions and caisses ⁴ populaires ⁴ Caisse populaires et crédit unions ⁴	Life insurance companies ¹ Compagnies d'assurance vie ¹	Pension funds ¹ Caisse de retraite ¹	Non-depository credit intermediaries and other financial institutions ^{1,4} Intermédiaires financiers autres que les institutions de dépôt et autres institutions financières ^{1,4}	NHA mortgage backed securities ^{1,2,4} Titres hypothé- caires garantis en vertu de la LNH ^{1,2,4}	Special- purpose corporations (securitization) ^{1,2,4} Sociétés spécialisées (titrisation) ^{1,2,4}	Total residential mortgage credit Ensemble du crédit hypothécaire à l'habitation	Unadjusted Données non désai- sonnalisées	Seasonally adjusted Données désaisonnalisées	Total household credit Ensemble des crédits aux ménages	Unadjusted Données non désai- sonnalisées
V122748	V122749	V122752	V122750	V122743	V800024	V122744	V122755	V122736	V122746	V36408	V36415		
2011 N	805,810	29,650	134,777	15,689	12,491	41,902	39,289	8,122	1,091,399	1,087,842	1,586,435	1,581,734	
D	810,462	29,808	135,346	15,633	12,290	42,384	39,821	8,716	1,097,517	1,094,230	1,594,970	1,589,569	
2012 J	815,817	29,911	135,880	15,583	12,290	42,589	41,492	8,835	1,101,600	1,100,801	1,597,153	1,597,083	
F	820,163	29,841	136,413	15,540	12,487	42,705	41,364	9,501	1,104,274	1,107,073	1,599,199	1,603,880	
M	824,598	29,855	136,985	15,496	12,684	42,963	41,699	9,896	1,109,199	1,114,494	1,604,830	1,611,690	
A	830,204	29,906	137,897	15,362	12,780	43,024	41,667	10,115	1,115,146	1,120,731	1,611,443	1,619,015	
M	834,585	29,888	138,935	15,135	12,769	43,112	41,180	9,882	1,121,914	1,126,049	1,620,907	1,625,877	
J	839,071	29,982	139,917	14,908	12,757	43,524	40,996	9,659	1,129,158	1,131,365	1,630,616	1,633,265	
J	842,109	30,174	140,631	14,821	12,741	43,621	40,843	9,886	1,137,050	1,134,989	1,639,898	1,637,888	
A	847,430	30,329	141,101	14,870	12,722	43,249	40,420	10,111	1,143,541	1,140,493	1,649,727	1,645,747	
S	850,981	30,642	141,552	14,918	12,702	42,978	40,842	10,339	1,149,192	1,145,975	1,657,206	1,652,173	
O	854,306	30,806	142,290	14,941	12,740	43,038	41,318	10,715	1,154,462	1,150,255	1,663,626	1,657,695	
N	856,202	30,696	143,281	14,939	12,834	43,353	41,229	11,076	1,157,008	1,153,275	1,666,517	1,661,746	
D	861,399	30,650	144,168	14,937	12,927	43,965	41,727	11,454	1,164,241	1,160,972	1,675,725	1,670,219	
2013 J	864,616	30,634	144,974	14,911	13,082 E	44,350 R	41,973	11,734	1,165,412 E,R	1,164,633 E,R	1,674,642 E,R	1,674,572 E,R	
F	868,337	30,747	145,976	14,864	13,292 E	44,277 R	41,812	11,804	1,167,284 E,R	1,170,265 E,R	1,674,992 E,R	1,679,958 E,R	
M	870,826	30,987	146,809	14,817	13,502 E	44,204 R	42,004	11,812	1,170,062 E,R	1,175,470 E,R	1,678,805 E,R	1,685,963 E,R	
A	874,581	31,107 E	147,582 E	14,685 E	13,604 E	44,141 E,R	41,855	11,872 E	1,173,644 E,R	1,179,454 E,R	1,682,750 E,R	1,690,631 E,R	
M	876,492	31,089 E	148,444 E	14,468 E	13,592 E	44,091 E,R	41,208	11,885 E	1,177,812 E,R	1,182,010 E,R	1,689,329 E,R	1,694,519 E,R	
J	881,044		149,626 E				41,162	11,912 E					

(1) Unadjusted because it does not show stable seasonality. / Ces données ne présentent pas de variations saisonnières stables, elles ne sont pas désaisonnalisées.

(2) Excludes securitized loans that are consolidated on the financial institutions' balance sheets as loans. / Les données excluent les prêts titrisés qui sont consolidés en tant que prêts dans les bilans des les institutions financières.

(3) Beginning December 2004, includes cooperative retail associations. / Comprend les associations coopératives de détail depuis décembre 2004.

(4) Over the course of 2011, this series was affected by International Financial Reporting Standards (IFRS). / Au cours de 2011, les Normes internationales d'information financière (IFRS) ont eu une incidence sur la présente série.

Monthly average or average of month-ends Moyenne mensuelle ou moyenne de fin de mois	CREDIT MEASURES (Millions of dollars) MESURES DU CRÉDIT (En millions de dollars)										continued suite
	Short-term business credit Crédits à court terme aux entreprises										
	Canadian dollar loans Prêts en dollars canadiens			Chartered bank foreign currency loans to residents ² Prêts en monnaies étrangères des banques à charte aux résidents ²		Special-purpose corporations (securitization) ³ Sociétés spécialisées (titrisation) ³		Bankers' acceptances Acceptations bancaires		Commercial paper issued by non-financial corporations Papier commercial des sociétés non financières	
Unadjusted Données non désaisonnalisées		Seasonally adjusted Données désaisonnalisées	Non-depository intermediaries Intermédiaires financiers autres que les institutions de dépôt	Other institutions Autres institutions			Unadjusted Données non désaisonnalisées	Seasonally adjusted Données désaisonnalisées	Unadjusted Données non désaisonnalisées	Seasonally adjusted Données désaisonnalisées	
V122631	V122645	V800014	V122651	V122634	V122653	V122635	V122649	V122652	V4427861	V122638	
2011 N	176,717	177,217	19,876	47,931	26,125	4,635	54,653	54,183	11,663	11,663	-751
D	180,534	180,177	20,023	48,652	26,988	4,403	51,886	53,830	10,641	10,641	-1,053
2012 J	180,545	181,434	20,290	49,368	26,790	4,425	52,405	54,268	11,466	11,466	-1,597
F	182,681	183,062	20,560	50,024	26,067	4,704	53,333	54,001	11,850	11,850	-1,569
M	185,339	184,042	20,822	50,689	25,471	5,000	54,683	54,496	11,699	11,699	-1,442
A	188,029	186,479	21,061	51,351	25,408	5,116	56,148	56,347	12,236	12,236	-1,468
M	186,607	187,099	21,219	52,002	25,946	5,043	58,016	57,501	11,721	11,721	-1,613
J	187,877	188,308	21,356	52,642	27,951	4,972	57,489	57,251	10,278	10,278	-1,548
J	190,897	190,389	21,468	53,216	28,504	4,984	58,530	58,204	9,811	9,811	-1,593
A	192,562	193,047	21,522	53,575	27,979	5,081	60,156	58,831	9,006	9,006	-1,311
S	195,049	195,893	21,483	54,013	28,649	5,179	61,329	59,443	8,392	8,392	-1,393
O	197,189	196,729	21,476	54,961	29,476	5,093	60,452	60,103	9,275	9,275	-1,260
N	198,062	198,833	21,551	56,207	30,773	4,827	60,613	60,157	9,631	9,631	-1,668
D	201,516	201,175	21,688	57,372	32,835	4,575	58,711	61,028	9,712	9,712	-1,582
2013 J	200,856	201,901	21,814	57,944	33,245	4,776	59,909	62,133	10,316	10,316	-1,472
F	204,781	205,184	17,522	58,060	35,126	4,850	62,528	63,408	11,027	11,027	-1,450
M	209,076	207,601	17,477	58,166	37,969	4,975	61,211	61,038	11,561	11,561	-1,290
A	209,962	208,114	17,548 E	58,599 E	37,743	5,006 E	63,518	63,746	11,528	11,528	-1,473
M	209,244	209,855	17,701 E	59,344 E	36,915	5,028 E	63,980	63,412	10,810	10,810	-1,540
J	212,536	212,932			35,581	5,064 E	63,382	63,103	11,451 E	11,451 E	-1,570

Monthly average or average of month-ends Moyenne mensuelle ou moyenne de fin de mois	CREDIT MEASURES (Millions of dollars) MESURES DU CRÉDIT (En millions de dollars)										continued suite
	Short-term business credit Crédits à court terme aux entreprises					Other business credit Autres crédits aux entreprises					
	Total short-term business credit Ensemble des crédits à court terme aux entreprises					Non-residential mortgages Prêts hypothécaires sur immeubles non résidentiels			Leasing receivables Créances résultant du crédit-bail		
Unadjusted Données non désaisonnalisées		Seasonally adjusted Données désaisonnalisées	Chartered banks Banques à charte	Trust and mortgage companies ⁵ Sociétés de fiducie ou de prêt hypothécaire ⁵	Credit unions and caisses populaires Caisses populaires et crédit unions	Life insurance companies Compagnies d'assurance vie	Non-depository credit intermediaries and other institutions ⁶ Intermédiaires financiers autres que les institutions de dépôt et autres institutions ⁶	Chartered banks ⁵ Banques à charte ⁶	Trust and mortgage companies ⁴ Sociétés de fiducie ou de prêt hypothécaire ⁴	Non-depository credit intermediaries Intermédiaires financiers autres que les institutions de dépôt	
V122639	V122646		V122656	V122657	V122658	V122659	V800015	V122661	V122632	V800016	
2011 N	340,848	340,848	30,629	3,309	25,629	26,216	5,265	8,631	80	20,275	
D	342,075	342,075	30,792	3,324	25,965	26,279	5,395	8,724	80	20,368	
2012 J	343,691	343,691	31,214	3,330	26,150	26,289	5,494	8,772	80	20,440	
F	347,650	347,650	31,369	3,327	26,226	26,246	5,555	8,745	80	20,485	
M	352,260	352,260	31,978	3,324	26,350	26,202	5,615	8,829	79	20,530	
A	357,880	357,880	32,213	3,360	26,538	26,258	5,675	8,914	79	20,553	
M	358,941	358,941	32,653	3,438	26,764	26,417	5,732	8,998	79	20,552	
J	361,015	361,015	32,925	3,516	27,032	26,575	5,789	9,071	78	20,550	
J	365,816	365,816	33,086	3,560	27,258	26,616	5,836	8,748	80	20,614	
A	368,569	368,569	33,369	3,571	27,352	26,541	5,875	8,783	83	20,743	
S	372,702	372,702	33,598	3,582	27,368	26,468	5,913	8,765	86	20,870	
O	376,662	376,662	33,799	3,589	27,491	26,390	5,962	8,792	87	21,021	
N	379,994	379,994	34,616	3,591	27,785	26,309	6,022	8,877	87	21,196	
D	384,828	384,828	35,060	3,593	28,108	26,227	6,081	8,888	86	21,370	
2013 J	387,388	387,388	35,029	3,561	28,369	26,202	6,156	8,949	85	21,463	
F	392,445	392,445	35,272	3,497	28,552	26,235	6,243	8,967	85	21,473	
M	399,144	399,144	35,543	3,433	28,715	26,267	6,329	8,985	84	21,482	
A	402,431 E	402,431 E	35,604	3,439 E	28,882 E	26,362 E	6,408 E	8,935	84 E	21,486 E	
M	401,482 E	401,482 E	35,590	3,519 E	29,152 E	26,521 E	6,478 E	8,945	83 E	21,484 E	
J	404,333 E	404,333 E	36,030					9,010			

(1) Excludes reverse repos and loans to non-residents. / Ne comprend pas les prises en pension ni les prêts à des non-résidents.

(2) Excludes reverse repos. / Ne comprend pas les prises en pension.

(3) Excludes securitized loans that are consolidated on the financial institutions' balance sheets as loans. / Les données excluent les prêts titrisés qui sont consolidés en tant que prêts dans les bilans des les institutions financières.

(4) Unadjusted because it does not show stable seasonality. / Ces données ne présentant pas de variations saisonnières stables, elles ne sont pas désaisonnalisées.

(5) Beginning December 2004, includes cooperative retail associations. / Comprend les associations coopératives de détail depuis décembre 2004.

(6) Over the course of 2011, this series was affected by International Financial Reporting Standards (IFRS). / Au cours de 2011, les Normes internationales d'information financière (IFRS) ont eu une incidence sur la présente série.

Monthly average or average of month-ends <i>Moyenne mensuelle ou moyenne de fin de mois</i>	CREDIT MEASURES (Millions of dollars) <i>MESURES DU CRÉDIT (En millions de dollars)</i>						continued <i>suite</i>
	Other business credit <i>Autres crédits aux entreprises</i>						
	Special-purpose corporations (securitization) ^{1,2} <i>Sociétés spécialisées (titrisation)^{1,2}</i>	Bonds and debentures <i>Obligations et débetures</i>	Equity and warrants <i>Actions et bons de souscription</i>	Trust Units <i>Parts de fiducie</i>	Adjustments to other business credit <i>Ajustements aux autres crédits aux entreprises</i>	Total other business credit <i>Ensemble des autres crédits aux entreprises</i>	
	V122655	V122640	V122642	V20638380	V122650	V36412	
2011 N	14,420	353,660	440,271	25,670	-	954,054	
D	14,313	354,686	440,939	25,664	-	956,531	
2012 J	14,278	353,265	441,205	25,937	-	956,453	
F	14,330	354,912	442,503	25,948	-	959,724	
M	14,381	357,178	443,748	25,982	-	964,198	
A	14,398	359,006	443,961	26,325	-	967,280	
M	14,409	361,414	444,666	27,026	-	972,145	
J	14,424	363,764	445,771	27,651	-	977,146	
J	14,420	364,902	446,982	27,589	-	979,691	
A	14,391	366,888	449,022	27,627	-	984,245	
S	14,362	369,992	450,853	28,178	-	990,036	
O	14,401	375,384	452,214	28,414	-	997,546	
N	14,499	381,564	454,015 R	28,552	-	1,007,110 R	
D	14,609	383,910	454,814 R	28,967	-	1,011,712 R	
2013 J	14,722	387,424	455,178 R	29,307	-	1,016,445 R	
F	14,838	389,592	455,318 R	29,530	-	1,019,601 R	
M	14,945	390,166	455,787 R	30,088	-	1,021,825 R	
A	15,004 E	393,282	457,045 R	29,865	-	1,026,397 E,R	
M	15,049 E	396,881	458,144 R	29,578	-	1,031,425 E,R	
J	15,115 E	400,252	460,923 R	30,029	-	1,039,190 E,R	

Monthly average or average of month-ends <i>Moyenne mensuelle ou moyenne de fin de mois</i>	CREDIT MEASURES (Millions of dollars) <i>MESURES DU CRÉDIT (En millions de dollars)</i>				continued <i>suite</i>
	Total business credit <i>Ensemble des crédits aux entreprises</i>		Total household and business credit <i>Ensemble des crédits aux ménages et aux entreprises</i>		
	Unadjusted <i>Données non désaisonnalisées</i>	Seasonally adjusted <i>Données désaisonnalisées</i>	Unadjusted <i>Données non désaisonnalisées</i>	Seasonally adjusted <i>Données désaisonnalisées</i>	
	V122643	V122647	V122644	V122648	
2011 N	1,294,902	1,294,254	2,881,337	2,875,988	
D	1,298,606	1,297,874	2,893,576	2,887,443	
2012 J	1,300,145	1,302,494	2,897,298	2,899,577	
F	1,307,374	1,308,517	2,906,573	2,912,396	
M	1,316,458	1,314,912	2,921,289	2,926,602	
A	1,325,160	1,323,857	2,936,603	2,942,873	
M	1,331,086	1,330,982	2,951,993	2,956,859	
J	1,338,161	1,337,451	2,968,777	2,970,716	
J	1,345,507	1,345,214	2,985,405	2,983,101	
A	1,352,814	1,353,352	3,002,541	2,999,098	
S	1,362,738	1,363,415	3,019,945	3,015,587	
O	1,374,207	1,374,578	3,037,834	3,032,273	
N	1,387,105 R	1,386,617 R	3,053,621 R	3,048,362 R	
D	1,396,540 R	1,395,977 R	3,072,264 R	3,066,196 R	
2013 J	1,403,832 R	1,406,384 R	3,078,475 E,R	3,080,955 E,R	
F	1,412,047 R	1,413,320 R	3,087,038 E,R	3,093,278 E,R	
M	1,420,969 R	1,419,345 R	3,099,774 E,R	3,105,308 E,R	
A	1,428,828 E,R	1,427,256 E,R	3,111,578 E,R	3,117,888 E,R	
M	1,432,907 E,R	1,432,702 E,R	3,122,236 E,R	3,127,221 E,R	
J	1,443,523 E,R	1,442,821 E,R			

(1) Excludes securitized loans that are consolidated on the financial institutions' balance sheets as loans. / *Les données excluent les prêts titrisés qui sont consolidés en tant que prêts dans les bilans des les institutions financières.*

(2) Over the course of 2011, this series was affected by International Financial Reporting Standards (IFRS). / *Au cours de 2011, les Normes internationales d'information financière (IFRS) ont eu une incidence sur la présente série.*

End of
period
En fin de
période

GOVERNMENT OF CANADA SECURITIES OUTSTANDING (Par Value)
ENCOURS DES TITRES DU GOUVERNEMENT CANADIEN (Valeur nominale)

BFS Table G4
SBF Tableau G4

Millions of Canadian dollars

En millions de dollars canadiens

	Held by				Government of Canada accounts ²						
	Détenteurs				Banque du Canada			Comptes du gouvernement canadien ²			
	Treasury bills <i>Bons du Trésor</i>	Other direct and guaranteed securities ¹ <i>Autres titres émis ou garantis¹</i>	Canada Savings Bonds and other retail instruments <i>Obligations d'épargne du Canada et autres titres de placements au détail</i>	Total <i>Total</i>	Treasury bills <i>Bons du Trésor</i>	Bonds <i>Obligations</i>	Total	Treasury bills <i>Bons du Trésor</i>	Bonds <i>Obligations</i>	Short-term instruments <i>Titres à court terme</i>	Total
V37331	V37295	V37289	V37370	V37371	V37369	V37382	V37383	V37347	V37363		
2013 A	182,600	477,245	7,739	667,584	21,700	60,055	81,755	-	423	-	423
M	190,700	484,984	7,706	683,390	23,775	62,135	85,910	-	369	-	369
J	192,800	473,010	7,662	673,472	25,300	60,960	86,260	-	488	-	488
J	196,200	479,371	7,630	683,201	25,275	62,355	87,630	-	488	-	488
2013 J	5 190,700	471,867	7,718	670,284	23,775	60,195	83,970	-	369	-	369
	12 188,400	471,500	7,702	667,602	24,650	60,045	84,695	-	369	-	369
	19 194,800	474,342	7,696	676,838	24,625	60,810	85,435	-	369	-	369
	26 192,800	473,474	7,680	673,954	25,300	60,875	86,175	-	369	-	369
J	3 190,000	475,802	7,662	673,463	25,300	63,280	88,580	-	488	-	488
	10 188,100	474,782 R	7,642	670,524 R	25,300	61,015	86,315	-	488	-	488
	17 188,300	477,642 R	7,656	673,597 R	25,300	62,395	87,695	-	488	-	488
	24 193,700	476,588 R	7,645	677,934 R	25,275	61,695	86,970	-	488	-	488
	31 196,200	479,372	7,630	683,201	25,275	62,355	87,630	-	488	-	488
Changes from the date indicated: / Variations par rapport à la date indiquée :											
2012 A	1 22,700	25,807	-1,398	47,109	5,300	12,125	17,425	-	-20	-	-20
2013 J	24 2,500	2,784	-16	5,267	-	660	660	-	-	-	-

End of
period
En fin de
période

GOVERNMENT OF CANADA SECURITIES OUTSTANDING (Par Value)
ENCOURS DES TITRES DU GOUVERNEMENT CANADIEN (Valeur nominale)

Millions of Canadian dollars

En millions de dollars canadiens

Held by

Détenteurs

General Public

Public

Treasury bills <i>Bons du Trésor</i>	Marketable bonds and notes <i>Obligations et billets négociables</i>	Canada Savings Bonds and other retail instruments <i>Obligations d'épargne du Canada et autres titres de placement au détail</i>	Total <i>Total</i>	
V37377	V37378	V37295	V37375	
2013 A	160,900	416,767	7,739	585,407
M	166,925	422,480	7,706	597,111
J	167,500	411,562	7,662	586,724
J	170,925	416,529	7,630	595,084
2013 J	5 166,925	411,303	7,718	585,946
	12 163,750	411,086	7,702	582,538
	19 170,175	413,163	7,696	591,034
	26 167,500	412,231	7,680	587,411
J	3 164,700	412,034	7,662	584,396
	10 162,800	413,279 R	7,642	583,721 R
	17 163,000	414,759 R	7,656	585,415 R
	24 168,425	414,406 R	7,645	590,476 R
	31 170,925	416,529	7,630	595,084

Average of
Wednesdays
and
Wednesday
Moyenne
mensuelle
des mercredis
ou données
du mercredi

GOVERNMENT OF CANADA CANADIAN DOLLAR DEPOSITS
DÉPÔTS EN DOLLARS CANADIENS DU GOUVERNEMENT CANADIEN

Millions of dollars

En millions de dollars

Held at

Détenteurs

Bank of

Canada

Banque du

Canada

Auction

Participants

Participants

aux adjudications

Total

Total

V36642

V37343

V36628

2013 A	160,900	416,767	7,739	585,407	2013 A	18,537	7,650	26,187
M	166,925	422,480	7,706	597,111	M	21,936	15,041	36,977
J	167,500	411,562	7,662	586,724	J	22,311	7,920	30,231
J	170,925	416,529	7,630	595,084	J	7,801		
2013 J	5 166,925	411,303	7,718	585,946	2013 J	5 21,316	9,447	30,763
	12 163,750	411,086	7,702	582,538		12 22,053	6,135	28,188
	19 170,175	413,163	7,696	591,034		19 22,870	11,946	34,816
	26 167,500	412,231	7,680	587,411		26 23,006	4,150	27,156
J	3 164,700	412,034	7,662	584,396	J	3 4,550		
	10 162,800	413,279 R	7,642	583,721 R		10 7,045		
	17 163,000	414,759 R	7,656	585,415 R		17 8,600		
	24 168,425	414,406 R	7,645	590,476 R		24 8,534		
	31 170,925	416,529	7,630	595,084		31 10,278		
Changes from the date indicated: / Variations par rapport à la date indiquée :								
2012 A	1 17,400	13,702	-1,398	29,704	2012 A	1 4,885		
2013 J	24 2,500	2,123	-16	4,608	2013 J	24 1,744		

(1) Includes securities denominated in foreign currency (excluding U.S. -pay "Canada Bills").

Comprend les titres libellés en monnaies étrangères (à l'exclusion des « bons du Canada » en dollars É.-U.).

(2) Includes Government of Canada Accounts held at the Bank of Canada, plus non-market bonds held by the Canada Pension Plan.

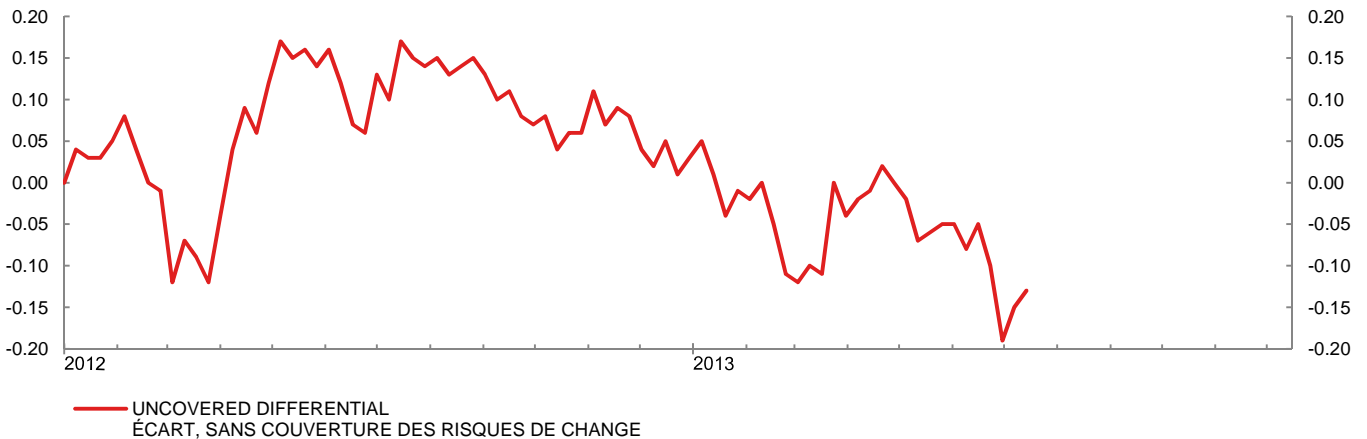
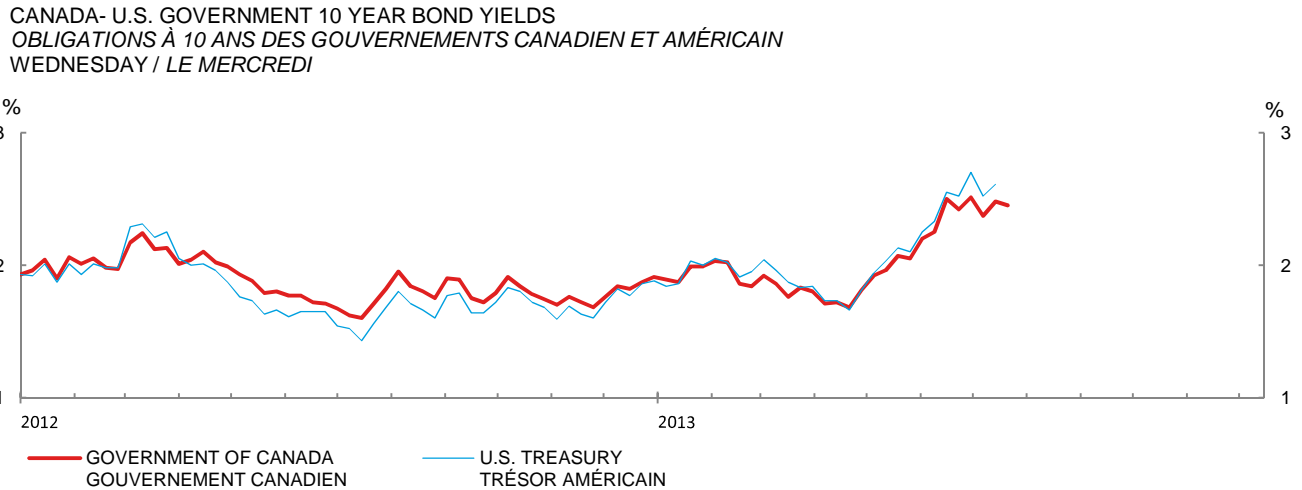
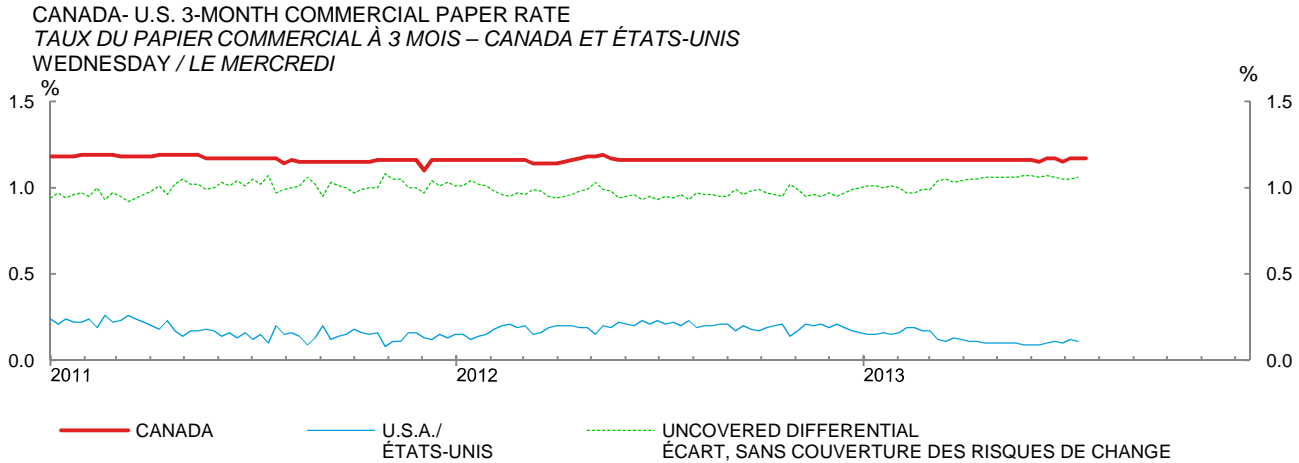
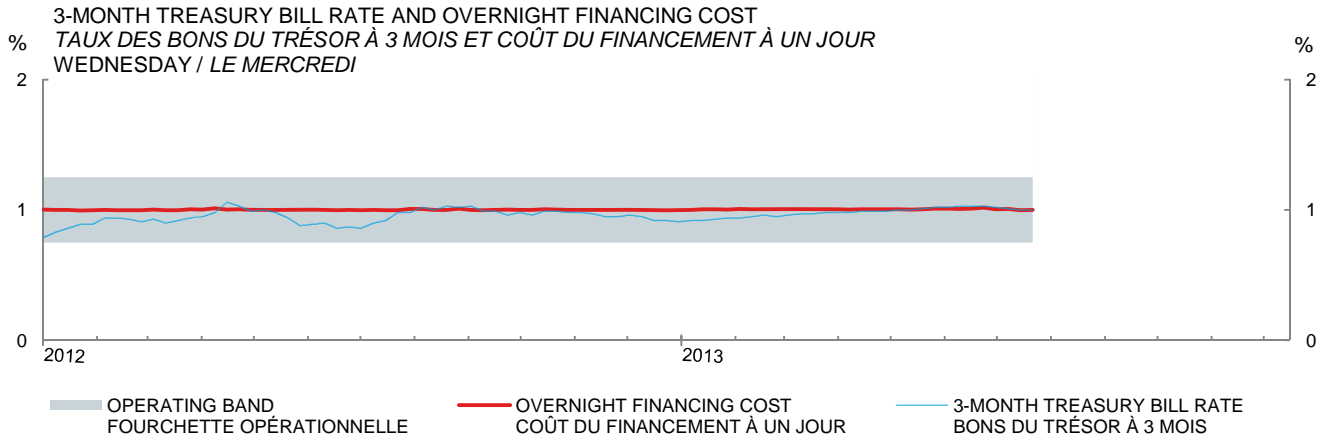
Comprend les comptes du gouvernement canadien à la Banque du Canada et les titres non négociables détenus par le Régime de pensions du Canada.

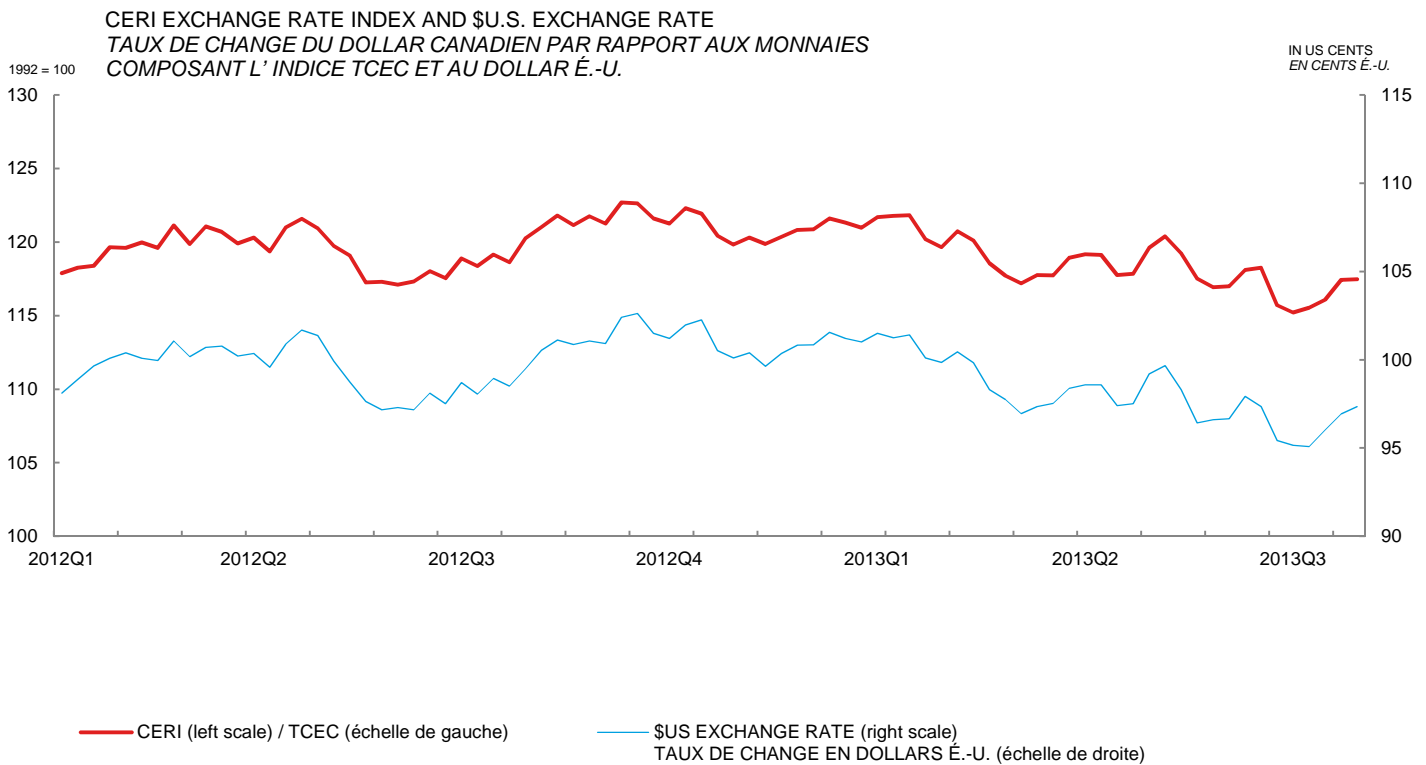
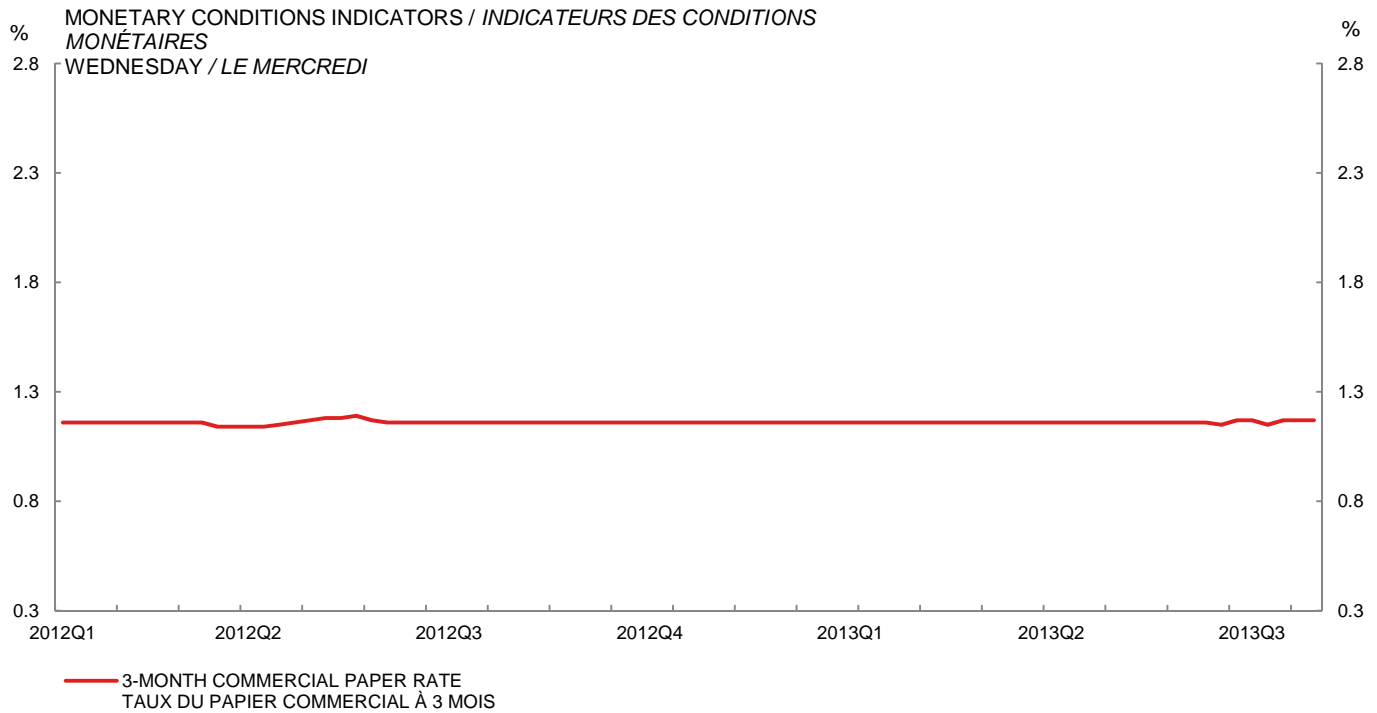
Month Mois	NET NEW SECURITIES ISSUES PLACED IN CANADA AND ABROAD (Millions of Canadian dollars, par value) ÉMISSIONS NETTES DE TITRES PLACÉS AU CANADA ET À L'ÉTRANGER (En millions de dollars canadiens, valeur nominale)											BFS Table F4 SBF Tableau F4			
	Government of Canada bonds Obli- gations du gouver- nement canadien	Provincial bonds des provinces	Municipal bonds des muni- cipalités	Corporations Sociétés			Other institutions and foreign borrowers Autres institutions et emprunteurs étrangers	Term Securizations Titrisation à terme	Total Total	Treasury bills and other short-term instruments Bons du Trésor et autres titres à court terme				Total net new issues Ensemble des émissions nettes	
				Bonds Obli- gations	Preferred and common stocks Actions privilé- giées ou ordinaires	Trust Units Parts de fiducie	NHA mortgage- backed securities Titres hypothé- caires garantis en vertu de la LHN	Other asset- backed securities ¹ Autres titres adossés à des créances ¹		Government of Canada treasury bills, U.S.-pay Canada bills and other short-term instruments Bons du Trésor canadien, bons du Canada en dollars É.-U. et autres titres à court terme	Provincial govern- ments and their enterprises and municipal govern- ments Provinces entreprises provinciales et muni- cipalités	Total commercial paper Ensemble du papier commercial	Canadian dollar bankers' accept- ances Accepta- tions bancaires en dollars canadiens		
	V122305 _(o)	V122308 _(o)	V122311 _(o)	V122314 _(o)	V122335 _(o)	V20647412 _(o)	V122323 _(o)	V760338 _(o)	V760339 _(o)	V122328 _(o)	V122343 _(o)	V122344 _(o)	V122339 _(o)	V122342 _(o)	V122327 _(o)
2011 D	-165	-1,847	-78	559	-638	425	127	20,688	-409	18,662	-6,759	-63	101	-3,042	46,888
2012 J	4,282	2,303	-15	14,475	606	97	-1,250	-604	1,920	21,814	-4,165		3,315	3,161	
F	9,329	3,607	-31	8,371	4,186	-98	-600	3,079	449	28,292	-3,685		-599	840	
M	-4,723	2,214	-26	6,557	995	166	500	2,269	-396	7,556	2,911	374	2,088	1,700	63,601
A	3,131	5,177	514	2,701	-42	522	350	2,812	-768	14,397	1,530		145	762	
M	7,421	6,051	483	6,293	1,770	879	-1	4,324	-117	27,103	8,933		-1,708	2,812	
J	-8,446	5,101	199	532	59	372	300	-554	-2,006	-4,443	-366	8,299	-2,124	-2,360	52,980
J	2,827	98	95	3,268	1,846	-497	-1,125	-3,485	1,211	4,238	62		665	3,369	
A	6,561	2,402	171	670	2,421	573	-	466	-1,744	11,520	5,647		-3,323	2,496	
S	-5,947	4,646	106	2,179	3,351	529	2,512	6,556	685	14,617	4,101	-1,805	1,684	-2,999	40,272
O	2,760	3,690	623	18,153	1,803	-55	279	-2,755	1,879	26,377	-4,955		-1,945	-138	
N	2,997	3,364	67	2,155	2,456 R	331	-650	1,742	-1,664	10,798 R	6,110		40	592	
D	-1,493	442	10	8,676	-200	497	-2,850	5,257	-533	9,806	-4,349	330	674	-2,742	40,598 R
2013 J	4,391	4,719	531	8,256	1,302	184	783	-1,376	1,199	19,989	-6,171		1,540	4,035	
F	6,735	4,583	-259	-3,551	-644	264	650	4,736	-583	11,931	3,502		-1,046	2,341	
M	-1,544	2,560	-88	12,883	2,071	851	-800	2,305	-1,435	16,803	3,287	-3,917	1,530	-5,687	48,136
A	7,721	2,796	-88	6,381	625	-1,297	-100	2,052	-1,266	16,824	2,398		-274	5,064	
M	7,487	2,019	453	13,814	1,585	724	250	7,623	1,623	35,578	7,865		-891	1,166	
J	-12,152	-818	96	4,342	4,675	178	-400	1,440			2,111				

(1) Beginning January 2009, includes approximately \$32.1 billion Master Asset Vehicle long-term notes related to affected trust under the Montreal Proposal; \$28.8 billion were asset-backed commercial paper. / À partir de janvier 2009 comprennent un montant d'environ 32,1 milliards de dollars de billets à long terme de véhicules d'actifs cadres émis par les fiducies visées par la Proposition de Montréal; de ce montant, le papier commercial adossé à des actifs représente 28,8 milliards de dollars.

End of period En fin de période	CORPORATE SHORT-TERM PAPER OUTSTANDING ENCOURS DES EFFETS À COURT TERME DES SOCIÉTÉS										BFS Table F2 SBF Tableau F2
	Millions of Canadian dollars En millions de dollars canadiens										
	Commercial Paper Papier commercial				Canadian dollar bankers' acceptances Acceptations bancaires en dollars canadiens	Total corporate short-term paper Papier à court terme émis par les sociétés	Treasury bills and other short-term paper Bons du Trésor et autres effets à court terme	Total treasury bills and other short-term paper Ensemble des bons du Trésor et autres effets à court terme	Commercial paper issued by foreign corporations Papier commercial des sociétés étrangères		
	Total	Of which: Paper issued by non financial corporations Dont : Papier des sociétés non financières	Of which: Securitized ² Dont : Titrisation ²	Of which: U.S. dollars Dont : Dollars É.-U.							
	V122246	V122253	V122254	V122255	V122243	V122241	V122256	V122257	V122258	V122259	
2011 S	55,684	13,258	24,764	5,456	52,550	108,234	35,205	382	143,821	14	
O	57,193	12,700	26,608	4,650	52,060	109,253	33,766			14	
N	54,315	10,625	26,490	4,175	50,953	105,268	33,251			15	
D	54,416	10,657	27,382	4,909	47,911	102,327	34,751	773	137,851	15	
2012 J	57,731	12,275	27,471	5,308	51,072	108,803	34,697			21	
F	57,132	11,425	27,760	4,883	51,912	109,044	33,653			-	
M	59,220	11,973	28,714	6,114	53,612	112,832	35,142	755	148,730	-	
A	59,365	12,498	28,826	5,941	54,374	113,739	39,012			-	
M	57,657	10,944	29,271	5,147	57,186	114,843	42,203			-	
J	55,533	9,611	27,434	4,922	54,826	110,359	43,608	588	154,555	-	
J	56,198	10,011	28,190	4,892	58,195	114,393	41,730			7	
A	52,875	8,001	27,038	4,751	60,691	113,566	43,086			7	
S	54,559	8,783	27,287	5,555	57,692	112,251	41,830	561	154,642	14	
O	52,614	9,766	25,193	5,758	57,554	110,168	40,199			7	
N	52,654	9,495	25,170	5,487	58,146	110,800	40,321			7	
D	53,328	9,929	26,020	4,950	55,404	108,732	42,198	523	151,453	7	
2013 J	54,868	10,703	26,266	5,371	59,439	114,307	42,556			20	
F	53,822	11,351	25,608	5,621	61,780	115,602	43,074			60	
M	55,352	11,770	27,268	6,736	56,093	111,445	38,295	509	150,249	-	
A	55,078	11,286	27,449	6,399	61,157	116,235	43,670			-	
M	54,187	10,333	27,940	5,861	62,323	116,510	48,406			-	
J		12,568 E					49,173			- E	

(2) Beginning August 2007, excludes outstandings of approximately of \$28.8 billion related to affected trusts under the Montréal Proposal. / À partir d'août 2007, exclut les encours d'environ 28,8 milliards de dollars liés aux fiducies visées par la Proposition de Montréal.

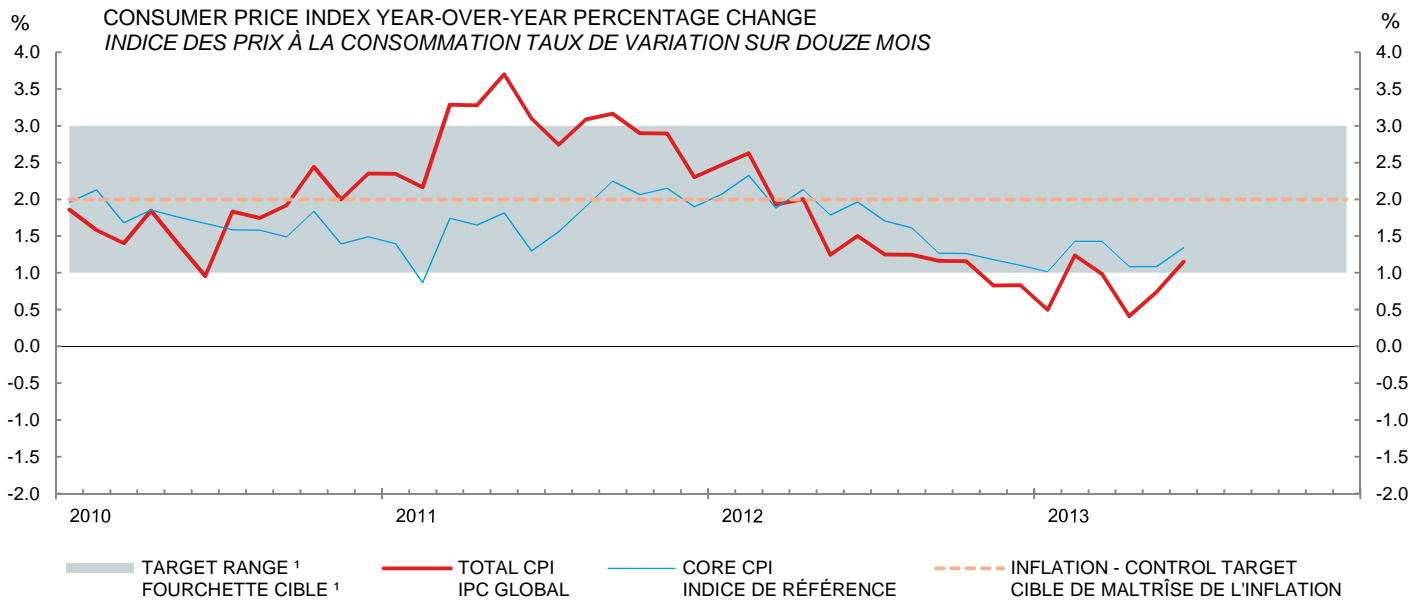




LAST DATA POINT PLOTTED: 31-Jul-13
FIN DE LA PÉRIODE CONSIDÉRÉE: 31-jul-13

The Canadian-dollar effective exchange rate index (CERI) replaces the C-6 index as the Bank's new measure of the value of the Canadian dollar vis-à-vis the currencies of its most important trading partners.

L'indice de taux de change effectif du dollar canadien (indice TCEC) s'agit du nouvel indice que la Banque utilise pour mesurer la valeur du dollar canadien par rapport aux monnaies des principaux partenaires commerciaux du Canada. L'indice TCEC remplace l'indice C-6.



LAST DATA POINT PLOTTED:
 FIN DE LA PÉRIODE CONSIDÉRÉE:

June 2013
 juin 2013

(1) Note: Although the target is expressed in terms of the total CPI, the Bank of Canada bases its policy actions on a core measure of the CPI that excludes eight of the most volatile components (fruits, vegetables, gasoline, fuel oil, natural gas, mortgage interest, inter-city transportation and tobacco products) as well as the effect of indirect taxes on the remaining components.

Nota: Bien que la cible soit exprimée en fonction de l'IPC global, la Banque du Canada fonde ses décisions de politique monétaire sur un indice de référence qui exclut de l'IPC huit des composantes les plus volatiles (fruits, légumes, essence, mazout, gaz naturel, intérêts hypothécaires, transport interurbain et produits du tabac) ainsi que l'effet des impôts indirects sur les autres composantes.

CONSUMER PRICE INDEX INDICE DES PRIX À LA CONSOMMATION							MONETARY CONDITIONS INDICATORS INDICATEURS DES CONDITIONS MONÉTAIRES			
Month Mois	Total CPI IPC global		Percentage (y/y) (unadjusted) Taux de variation (a/a) (données non désaisonnalisées)				Wednesday Le mercredi	3-Month prime corporate paper rate Taux du papier de premier choix des sociétés non financières à 3 mois	Canadian-dollar effective exchange rate index (CERI) Indice de taux de change effectif du dollar canadien (indice TCEC)	
	Unadjusted Données non désai- sonnalisées	Seasonally adjusted Données désai- sonnalisées	Total CPI IPC global	Core CPI Indice de référence	Alternative measures of trend inflation Autres mesures de l'inflation tendancielle					
	V41690973	V41690914			CPIXFET IPCHAEI	CIPIW IPCP		V121812		
2011 N	120.9	121.0	2.9	2.1	1.5	2.1	2013 A	3	1.16	119.17
D	120.2	120.9	2.3	1.9	1.2	1.9	10	1.16	119.13	
2012 J	120.7	121.4	2.5	2.1	1.5	2.1	17	1.16	117.75	
F	121.2	121.5	2.6	2.3	1.6	2.2	24	1.16	117.83	
M	121.7	121.6	1.9	1.9	1.4	1.7	M	1	1.16	119.60
A	122.2	121.8	2.0	2.1	1.8	2.0	8	1.16	120.38	
M	122.1	121.5	1.2	1.8	1.4	1.5	15	1.16	119.24	
J	121.6	121.4	1.5	2.0	1.6	1.6	22	1.16	117.50	
J	121.5	121.3	1.3	1.7	1.2	1.4	29	1.16	116.93	
A	121.8	121.7	1.2	1.6	1.0	1.4	J	5	1.16	116.99
S	122.0	121.8	1.2	1.3	0.7	1.2	12	1.16	118.11	
O	122.2	122.1	1.2	1.3	0.9	1.2	19	1.15	118.24	
N	121.9	122.0	0.8	1.2	0.8	1.1	26	1.17	115.70	
D	121.2	122.0	0.8	1.1	0.7	1.1	J	3	1.17	115.21
2013 J	121.3	122.0	0.5	1.0	0.5	0.9	10	1.15	115.53	
F	122.7	122.8	1.2	1.4	1.0	1.3	17	1.17	116.08	
M	122.9	122.8	1.0	1.4	0.9	1.3	24	1.17	117.43	
A	122.7	122.3	0.4	1.1	0.6	1.0	31	1.17	117.48	
M	123.0	122.5	0.7	1.1	0.6	1.0				
J	123.0	122.9	1.2	1.3	0.9	1.2				

Core CPI: The CPI excluding eight of the most volatile components (fruits, vegetables, gasoline, fuel oil, natural gas, mortgage interest, inter-city transportation and tobacco products) as well as the effect of indirect taxes on the remaining components. CANSIM identifier for this series (in level terms) is V41693242. / *Indice de référence* : Indice des prix à la consommation excluant huit des composantes les plus volatiles de l'IPC (fruits, légumes, essence, mazout, gaz naturel, intérêts hypothécaires, transport interurbain et produits du tabac) ainsi que l'effet des impôts indirects sur les autres composantes. Le numéro d'identification CANSIM de cette série (données exprimées en niveaux) est V41693242.

CPIXFET: The CPI excluding food, energy and the effect of indirect taxes. / *IPCHAEI* : IPC hors alimentation, énergie et effet des impôts indirects

CIPIW: In this measure, each component of the total CPI is multiplied by an additional weight that is inversely proportional to the component's volatility, so that the more volatile the component the less it influences the overall index. / *Dans IPCP*, chacune des composantes de l'IPC global est multipliée par une pondération additionnelle qui est inversement proportionnelle à la variabilité de la composante, afin que les plus volatiles d'entre elles influencent moins l'évolution de l'indice global.