



# BULLETIN DE LA CCL SUR LES MARCHÉS



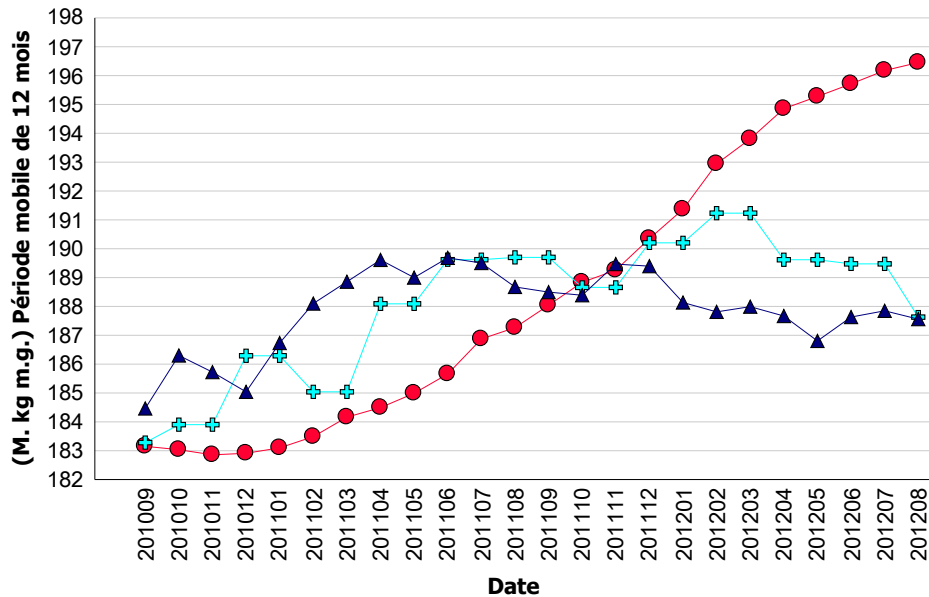
## Commentaires sur le marché

Les besoins canadiens pour la période de douze mois se terminant en août 2012 sont de 187,56 millions kg de matière grasse, ce qui représente une légère baisse de 0,16% par rapport aux besoins canadiens de juillet 2012 et à peu près aucun changement par rapport à la base de juin 2012.

La baisse des besoins canadiens s'explique principalement par une diminution d'environ 500 t des ventes de beurre au détail en juillet 2012 par rapport au même mois l'année dernière. Les besoins canadiens n'ont pas été trop affectés car la demande a augmenté dans d'autres marchés, principalement le yogourt et les fromages fins. Une baisse de l'écrémage en provenance du marché du lait de consommation a également soutenu les besoins en lait cru pour la transformation.

En août 2012, les livraisons totales de lait ont augmenté de 1,2 % par rapport au même mois l'année dernière. Les livraisons de lait de consommation ont augmenté de 0,3% et les livraisons de lait de transformation ont augmenté de 1,7%.

Demande, quota de mise en marché (QMM) et Production de lait de transformation



● Lait industriel    + QMM    ▲ Besoins canadiens

|               | Production totale<br>(kg m.g.) |                    |               | Lait de consommation<br>(kg m.g.) |                    |                | Lait de transformation<br>(kg m.g.) |                    |               |
|---------------|--------------------------------|--------------------|---------------|-----------------------------------|--------------------|----------------|-------------------------------------|--------------------|---------------|
|               | 2010/9 -<br>2011/8             | 2011/9 -<br>2012/8 | Écart<br>(%)  | 2010/9 -<br>2011/8                | 2011/9 -<br>2012/8 | Écart<br>(%)   | 2010/9 -<br>2011/8                  | 2011/9 -<br>2012/8 | Écart<br>(%)  |
| TNL           | 1 893 776                      | 1 888 658          | -0,27 %       | 1 526 317                         | 1 483 879          | -2,78 %        | 367 459                             | 404 779            | 10,16 %       |
| P5            | 233 121 628                    | 237 586 882        | 1,92 %        | 81 048 650                        | 80 232 591         | -1,01 %        | 152 072 978                         | 157 354 291        | 3,47 %        |
| MCLO          | 71 353 652                     | 74 950 149         | 5,04 %        | 36 528 880                        | 36 256 813         | -0,74 %        | 34 824 772                          | 38 693 336         | 11,11 %       |
| <b>Canada</b> | <b>306 369 056</b>             | <b>314 425 689</b> | <b>2,63 %</b> | <b>119 103 847</b>                | <b>117 973 283</b> | <b>-0,95 %</b> | <b>187 265 209</b>                  | <b>196 452 406</b> | <b>4,91 %</b> |

## Utilisation du lait (000 kg)

| Classe       | Matière grasse     |                    |               | Solides non gras   |                    |               |
|--------------|--------------------|--------------------|---------------|--------------------|--------------------|---------------|
|              | 2010/9 -<br>2011/8 | 2011/9 -<br>2012/8 | Écart (%)     | 2010/9 -<br>2011/8 | 2011/9 -<br>2012/8 | Écart (%)     |
| 1(a)         | 47 343             | 46 657             | -1,45 %       | 247 927            | 245 176            | -1,11 %       |
| 1(b)         | 43 882             | 45 356             | 3,36 %        | 19 138             | 19 824             | 3,58 %        |
| 2            | 23 715             | 24 572             | 3,61 %        | 39 731             | 42 879             | 7,92 %        |
| 3            | 104 185            | 105 435            | 1,20 %        | 235 736            | 237 695            | 0,83 %        |
| 4(a)         | 56 585             | 58 703             | 3,74 %        | 12 582             | 13 317             | 5,84 %        |
| 4(b)         | 1 913              | 1 919              | 0,32 %        | 6 918              | 7 344              | 6,16 %        |
| 4(m) 4(a1)   | 577                | 775                | 34,28 %       | 56 826             | 72 027             | 26,75 %       |
| 5(a,b,c)     | 25 454             | 26 551             | 4,31 %        | 42 836             | 43 042             | 0,48 %        |
| 5(d)         | 836                | 943                | 12,69 %       | 27 671             | 30 031             | 8,53 %        |
| Autre        | 1 049              | 2 670              | 154,58 %      | 7 059              | 4 812              | -31,83 %      |
| <b>Total</b> | <b>305 538</b>     | <b>313 580</b>     | <b>2,63 %</b> | <b>696 425</b>     | <b>716 147</b>     | <b>2,83 %</b> |

## Gestion en continu du quota

### Sur ou sous production cumulée avec limites au

31 août 2012

| Province | kg de m.g. | % *     |
|----------|------------|---------|
| NL       | -51 432    | -2,58 % |
| PE       | -12 297    | -0,30 % |
| NS       | -1 755     | -0,03 % |
| NB       | 39 872     | 0,74 %  |
| QC       | -548 754   | -0,46 % |
| ON       | -261 184   | -0,26 % |
| MB       | 86 698     | 0,69 %  |
| SK       | -48 989    | -0,54 % |
| AB       | 178 257    | 0,69 %  |
| BC       | 151 723    | 0,58 %  |

\* La sur ou sous production cumulative (avec limites) exprimée comme un % de la période de 12 mois la plus récente de quota total.



### Ventes au détail des produits laitiers\*

Année courante vs année précédente  
(<sup>'000</sup> kg)

Au 28 juillet 2012

|                         | 12 mois<br>précédent | 12 mois | Écart         |
|-------------------------|----------------------|---------|---------------|
| <b>Beurre</b>           | 52 034               | 52 516  | <b>+ 0.9%</b> |
| <b>Total du fromage</b> | 272 032              | 272 674 | <b>- 0.2%</b> |
| Cheddar                 | 79 461               | 80 185  | + 0.9%        |
| Fromages fins           | 80 655               | 80 754  | + 0.1%        |
| Fromage fondu           | 86 948               | 85 653  | - 1.5%        |
| Crème glacée            | 197 813              | 187 865 | <b>- 5.0%</b> |
| Yogourt                 | 252 902              | 257 534 | <b>+ 1.8%</b> |

Source : la compagnie Nielsen, MarketTrack et intervenants de Homescan.

### Inventaire de beurre (<sup>'000</sup> kg)

|   | 31 août 11    | 31 août 12    |
|---|---------------|---------------|
| <b>BEURRE PLAN A</b>                                  | 330           | 2 863         |
| <b>BEURRE PLAN B</b>                                  | 9 124         | 13 209        |
| <b>BEURRE IMPORTÉ</b>                                 | 2 141         | 534           |
| <b>Total des stocks de la CCL</b>                     | <b>11 595</b> | <b>16 606</b> |
| <b>Stocks de beurre privés</b>                        | 6 153         | 7 181         |
| <b>Total des stocks de beurre de la CCL et privés</b> | <b>17 748</b> | <b>23 787</b> |

### Autres stocks privés (<sup>'000</sup> kg)

|                      | 31 août 11 | 31 août 12 |
|----------------------|------------|------------|
| <b>CHEDDAR</b>       | 46 729     | 45 101     |
| <b>FROMAGE FONDU</b> | 9 823      | 11 649     |
| <b>FROMAGES FINS</b> | 21 758     | 23 998     |

### Commentaires sur les stocks

Les stocks de beurre du plan A ont fait un bond important en août passant de 1 958 t au 31 juillet 2012 à 2 888 t au 31 août 2012. La forte production de lait et la fermeture du programme plan B depuis le 1er août ont amené des manufacturiers à offrir davantage de beurre du plan A.

Comme c'est le cas normalement, les stocks de beurre du plan B ont continué à baisser et se situent maintenant à 13 209 t au 31 août 2012. Tout ce beurre doit être racheté par les fabricants d'ici le 22 décembre prochain. Près de 4500 t devront donc être rachetées en moyenne en octobre, novembre et décembre.

Les stocks de beurre importé sont passés de 152 t au 31 juillet 2012 à 534 t à la fin d'août alors que nous avons commencé à recevoir le beurre néo-zélandais. Près de 2000 t ont été achetées et seront reçues entre août et décembre ou janvier selon la disponibilité du produit chez notre fournisseur. Les stocks de beurre destinés à l'exportation sont toujours à 0. Cependant lorsque nous atteindrons l'objectif de 3 000 t en inventaire de beurre du Plan A, nous pourrions recommencer à acheter du beurre pour exportation pour la première fois depuis plus de 2 ans.

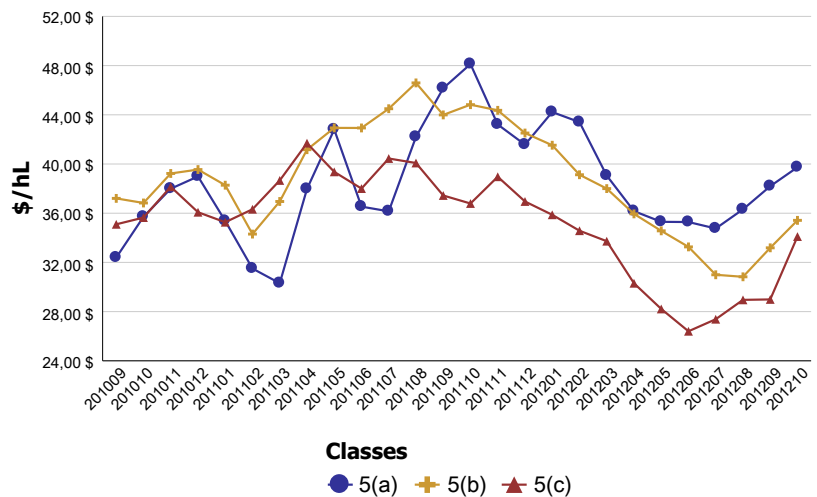
### Revenu moyen provenant du lait

(\$/hl std)

| Classe                | 2010/9 - 2011/8 | 2011/9 - 2012/8 | Écart (%)     |
|-----------------------|-----------------|-----------------|---------------|
| 1                     | 90,92 \$        | 94,21 \$        | 3,61 %        |
| 2 - 4(d)              | 76,45 \$        | 77,65 \$        | 1,57 %        |
| 4(m) 4(a1)*           | 12,64 \$        | 11,63 \$        | -8,00 %       |
| 5(a) - (c)            | 37,49 \$        | 37,35 \$        | -0,37 %       |
| 5(d)                  | 31,59 \$        | 31,10 \$        | -1,54 %       |
| <b>Toutes classes</b> | <b>75,50 \$</b> | <b>76,01 \$</b> | <b>0,68 %</b> |

\* Prix basé sur les SNG seulement

### Prix des composants de la classe 5 en \$/hL



### Surplus structurel

(Période mobile de 12 mois)

