



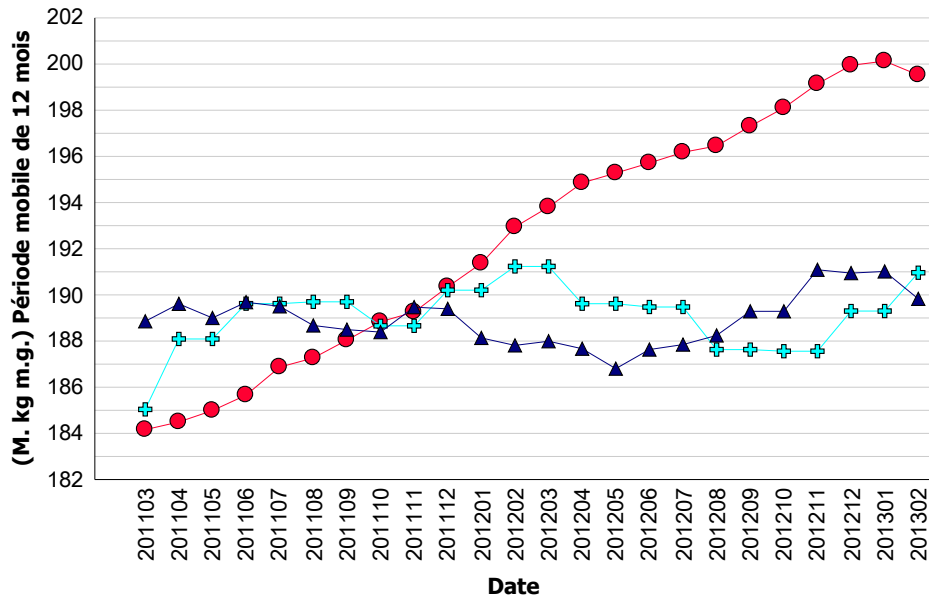
Commentaires sur le marché

Les besoins canadiens pour la période de douze mois se terminant en février 2013 sont de 189,82 millions kg de matière grasse, ce qui représente une baisse de 0,6 % par rapport aux besoins canadiens de janvier 2013 et une baisse équivalente par rapport à la base de décembre 2012.

Les ventes de beurre au détail ont diminué en février, ce qui a fait baisser les besoins canadiens. L'ampleur de la baisse est surprenante, car certains marchés importants ont connu une croissance considérable malgré la perte d'une journée au calendrier. L'utilisation de matière grasse en classe 2 (yogourt et crème glacée) et en classe 3 (fromage) a augmenté de 16,9 % et de 2,3 % respectivement. Il est à noter que l'écémage en provenance du marché du lait de consommation a baissé une fois de plus, faisant augmenter les volumes de lait cru requis pour desservir le marché du lait de transformation.

En février 2013, les livraisons totales de lait ont baissé de 3,4 % par rapport au même mois l'année dernière. Les livraisons de lait de consommation ont diminué de 2,9 % et les livraisons de lait de transformation ont diminué de 3,7 %. La perte d'une journée au calendrier explique en grande partie la baisse de la production de lait en février. Sans cette journée perdue, la production serait demeurée inchangée.

Demande, quota de mise en marché (QMM) et production de lait de transformation



● Lait industriel + QMM ▲ Besoins canadiens

| | Production totale (kg m.g.) | | | Lait de consommation (kg m.g.) | | | Lait de transformation (kg m.g.) | | |
|---------------|--------------------------------|--------------------|---------------|-----------------------------------|--------------------|----------------|-------------------------------------|--------------------|---------------|
| | 2011/3 - 2012/2 | 2012/3 - 2013/2 | Écart (%) | 2011/3 - 2012/2 | 2012/3 - 2013/2 | Écart (%) | 2011/3 - 2012/2 | 2012/3 - 2013/2 | Écart (%) |
| TNL | 1 862 240 | 1 865 365 | 0,17 % | 1 513 175 | 1 453 355 | -3,95 % | 349 065 | 412 010 | 18,03 % |
| P5 | 236 161 877 | 240 061 495 | 1,65 % | 80 663 607 | 79 606 239 | -1,31 % | 155 498 270 | 160 455 256 | 3,19 % |
| MCLO | 73 643 728 | 74 521 796 | 1,19 % | 36 548 858 | 35 863 140 | -1,88 % | 37 094 870 | 38 658 656 | 4,22 % |
| Canada | 311 667 845 | 316 448 656 | 1,53 % | 118 725 640 | 116 922 734 | -1,52 % | 192 942 205 | 199 525 922 | 3,41 % |

Utilisation du lait (000 kg)

| Classe | Matière grasse | | | Solides non gras | | |
|--------------|--------------------|--------------------|---------------|--------------------|--------------------|---------------|
| | 2011/3 - 2012/2 | 2012/3 - 2013/2 | Écart (%) | 2011/3 - 2012/2 | 2012/3 - 2013/2 | Écart (%) |
| 1(a) | 47 073 | 46 693 | -0,81 % | 246 639 | 242 512 | -1,67 % |
| 1(b) | 44 609 | 45 755 | 2,57 % | 19 464 | 19 934 | 2,42 % |
| 2 | 23 618 | 25 406 | 7,57 % | 41 022 | 45 669 | 11,33 % |
| 3 | 104 989 | 108 469 | 3,31 % | 237 710 | 237 825 | 0,05 % |
| 4(a) | 59 888 | 54 630 | -8,78 % | 16 941 | 9 622 | -43,21 % |
| 4(b) | 2 030 | 1 844 | -9,15 % | 7 297 | 7 110 | -2,57 % |
| 4(m) 4(a1) | 591 | 837 | 41,58 % | 57 973 | 74 929 | 29,25 % |
| 5(a,b,c) | 24 971 | 27 120 | 8,61 % | 43 518 | 42 820 | -1,60 % |
| 5(d) | 656 | 2 790 | 325,32 % | 30 607 | 35 087 | 14,64 % |
| Other | 2 408 | 2 037 | -15,38 % | 7 225 | 3 251 | -55,00 % |
| Total | 310 833 | 315 582 | 1,53 % | 708 397 | 718 758 | 1,46 % |

Gestion en continu du quota

Sur ou sous production cumulée avec limites au

28 février 2013

| Province | kg de m.g. | % * |
|----------|------------|---------|
| NL | -72 496 | -3,79 % |
| PE | 20 815 | 0,51 % |
| NS | 35 305 | 0,51 % |
| NB | 27 559 | 0,51 % |
| QC | 574 452 | 0,49 % |
| ON | 521 166 | 0,51 % |
| MB | 110 382 | 0,88 % |
| SK | -84 684 | -0,95 % |
| AB | 226 955 | 0,88 % |
| BC | 113 023 | 0,44 % |

* La sur ou sous production cumulative (avec limites) exprimée comme un % de la période de 12 mois la plus récente de quota total.



Ventes au détail de produits laitiers*

Année courante vs année précédente
(^{'000} kg)

Au 9 mars 2013

| | 12 mois précédent | 12 mois | Écart |
|-------------------------|----------------------|---------|---------------|
| Beurre | 52 556 | 53 231 | + 1.3% |
| Total du fromage | 249 398 | 254 544 | + 1.0% |
| Cheddar | 79 615 | 80 493 | + 1.1% |
| Fromages fins | 80 530 | 82 026 | + 1.9% |
| Fromage fondu | 86 812 | 86 868 | + 0.1% |
| Crème glacée | 191 977 | 184 925 | - 3.7% |
| Yogourt | 255 417 | 267 061 | + 4.6% |

Source : la compagnie Nielsen, MarketTrack et intervenants de Homescan.

Stocks de beurre (^{'000} kg)

| | 29 févr. 12 | 28 févr. 13 |
|---|---------------|---------------|
| BEURRE PLAN A | 346 | 2 321 |
| BEURRE PLAN B | 4 042 | 10 498 |
| BEURRE IMPORTÉ | 251 | 240 |
| BEURRE POUR L'EXPORTATION | | 1 660 |
| Total des stocks de la CCL | 4 639 | 14 720 |
| Stocks de beurre privés | 14 097 | 10 657 |
| Total des stocks de beurre de la CCL et privés | 18 736 | 25 376 |

Autres stocks privés (^{'000} kg)

| | 29 févr. 12 | 28 févr. 13 |
|----------------------|-------------|-------------|
| CHEDDAR | 45 926 | 46 615 |
| FROMAGE FONDU | 10 977 | 23 925 |
| FROMAGES FINS | 24 442 | 12 786 |

Commentaires sur les stocks

Il y a toujours peu d'activité touchant le beurre du plan A de la CCL. Le programme est présentement fermé et nos ventes sont extrêmement limitées en raison de la forte disponibilité du lait. À la fin de février, nous avons 2 321 t en inventaire. Il est très probable que la CCL décide de ne pas acheter de beurre en plan A cette année, et qu'elle en achète uniquement par l'entremise de permis 5(d).

Nous sommes dans la phase de reconstruction de nos inventaires de beurre du plan B et ceux-ci augmentent rapidement. Ils étaient de 10 498 t au 28 février 2013 comparativement à 6 984 t au 31 janvier 2013. Certains manufacturiers nous ont affirmé qu'ils ont beaucoup devancé leur programme par rapport aux années passées et qu'ils devront bientôt fabriquer du beurre en blocs de 25 kg pour vendre leur surplus à la CCL.

Compte tenu des prix mondiaux élevés, la CCL n'a pas acheté de beurre importé au cours des derniers mois. Grâce aux ventes réalisées, nos inventaires sont passés de 537 t à seulement 240 t à la fin de février. Nous attendons de meilleures conditions d'achat avant de finaliser les importations pour 2012-2013.

La CCL a acheté très peu de surplus de beurre par l'entremise de permis 5(d) durant le dernier mois. Notre inventaire de beurre pour exportation est passé de 1 807 t à la fin de janvier à 1 660 t à la fin de février. Tout le beurre non salé que nous avons en inventaire fait désormais l'objet de contrats d'exportation et il est prévu qu'il sera expédié en avril et mai.

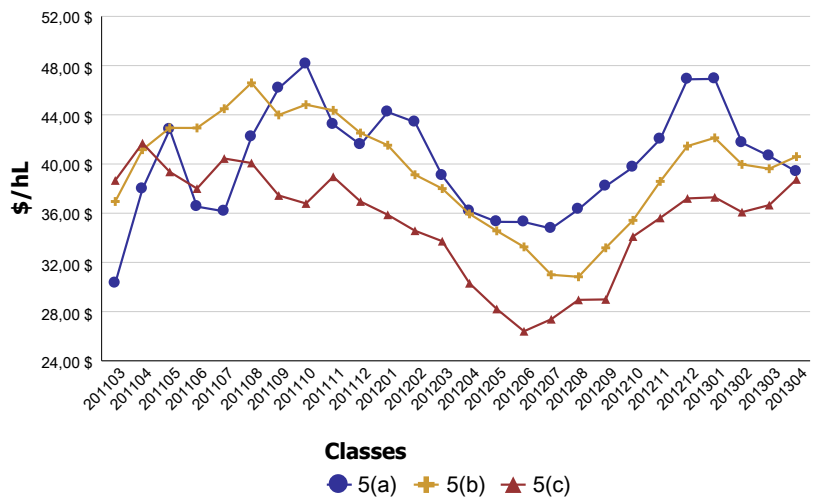
Revenu moyen provenant du lait

(\$/hl std)

| Classe | 2011/3 - 2012/2 | 2012/3 - 2013/2 | Écart (%) |
|-----------------------|-----------------|-----------------|----------------|
| 1 | 93,40 \$ | 94,03 \$ | 0,67 % |
| 2 to 4(d) | 76,97 \$ | 78,21 \$ | 1,61 % |
| 4(m) 4(a1)* | 13,40 \$ | 10,99 \$ | -17,99 % |
| 5(a) to (c) | 40,31 \$ | 36,06 \$ | -10,53 % |
| 5(d) | 32,98 \$ | 27,75 \$ | -15,84 % |
| Toutes classes | 76,72 \$ | 75,50 \$ | -1,59 % |

* Prix basé sur les SNG seulement

Prix des composants de la classe 5 en \$/hL



Surplus structurel

(Période mobile de 12 mois)

