

N° 61-220-X au catalogue

Loi sur les déclarations des personnes morales

2011



Statistique
Canada

Statistics
Canada

Canada

Comment obtenir d'autres renseignements

Des totalisations autres que celles du présent rapport peuvent être obtenues en régime de recouvrement des coûts. Les demandes doivent être envoyées à la Division de l'organisation et des finances de l'industrie de Statistique Canada, Ottawa (courriel : dofi-servicealaclientele@statcan.gc.ca; téléphone : 1-888-811-6235; télécopieur : 1-613-951-0319).

Pour toute demande de renseignements au sujet de ce produit ou sur l'ensemble des données et des services de Statistique Canada, visiter notre site Web à www.statcan.gc.ca.

Vous pouvez également communiquer avec nous par :

Courriel à infostats@statcan.gc.ca

Téléphone entre 8 h 30 et 16 h 30 du lundi au vendredi aux numéros sans frais suivants :

- Service de renseignements statistiques 1-800-263-1136
- Service national d'appareils de télécommunications pour les malentendants 1-800-363-7629
- Télécopieur 1-877-287-4369

Programme des services de dépôt

- Service de renseignements 1-800-635-7943
- Télécopieur 1-800-565-7757

Comment accéder à ce produit

Le produit n° 61-220-X au catalogue est disponible gratuitement sous format électronique. Pour obtenir un exemplaire, il suffit de visiter notre site Web à www.statcan.gc.ca et de parcourir par « Ressource clé » > « Publications ».

Normes de service à la clientèle

Statistique Canada s'engage à fournir à ses clients des services rapides, fiables et courtois. À cet égard, notre organisme s'est doté de normes de service à la clientèle que les employés observent. Pour obtenir une copie de ces normes de service, veuillez communiquer avec Statistique Canada au numéro sans frais 1-800-263-1136. Les normes de service sont aussi publiées sur le site www.statcan.gc.ca sous « À propos de nous » > « Notre organisme » > « Offrir des services aux Canadiens ».

Statistique Canada

Division de l'organisation et des finances de l'industrie

Loi sur les déclarations des personnes morales

2011

Publication autorisée par le ministre responsable de Statistique Canada

© Ministre de l'Industrie, 2013

Tous droits réservés. L'utilisation de la présente publication est assujettie aux modalités de l'entente de licence ouverte de Statistique Canada.

<http://www.statcan.gc.ca/reference/licence-fra.html>

Octobre 2013

N° 61-220-X au catalogue

ISSN 1499-8564

Périodicité : annuelle

Ottawa

This publication is also available in English.

Note de reconnaissance

Le succès du système statistique du Canada repose sur un partenariat bien établi entre Statistique Canada et la population, les entreprises, les administrations canadiennes et les autres organismes. Sans cette collaboration et cette bonne volonté, il serait impossible de produire des statistiques précises et actuelles.

Information pour l'utilisateur

Signes conventionnels

Les signes conventionnels suivants sont employés uniformément dans les publications de Statistique Canada :

- . indisponible pour toute période de référence
- .. indisponible pour une période de référence précise
- ... n'ayant pas lieu de figurer
- 0 zéro absolu ou valeur arrondie à zéro
- 0^s valeur arrondie à 0 (zéro) là où il y a une distinction importante entre le zéro absolu et la valeur arrondie
- p provisoire
- r révisé
- x confidentiel en vertu des dispositions de la *Loi sur la statistique*
- E à utiliser avec prudence
- F trop peu fiable pour être publié
- * valeur significativement différente de l'estimation pour la catégorie de référence ($p < 0,05$)

Nota

Les tableaux statistiques ont été arrondis au million de dollars le plus près.

Table des matières

Introduction	5
Faits saillants	6
Analyse	7
Toutes les branches d'activité	7
Branches d'activité non financières	9
Branches d'activité financières et assurances	12
Branches d'activité particulières	14
Produits connexes	18
Tableaux statistiques	
1 Agriculture, foresterie, pêche et chasse	20
2 Extraction de pétrole et de gaz et activités de soutien	21
3 Extraction minière et exploitation en carrière (sauf l'extraction de pétrole et de gaz)	22
4 Services publics	23
5 Construction	24
6 Fabrication	25
7 Commerce de gros	26
8 Commerce de détail	27
9 Transport et entreposage	28
10 Industrie de l'information et industrie culturelle	29
11 Intermédiation financière non faite par le biais de dépôts	30
12 Sociétés d'assurance et activités connexes	31
13 Autres industries financières	32
14 Intermédiation financière par le biais de dépôts	33
15 Services immobiliers et services de location et de location à bail	34
16 Services professionnels, scientifiques et techniques	35
17 Services administratifs, services de soutien, services de gestion des déchets et services d'assainissement	36
18 Services d'enseignement, soins de santé et assistance sociale	37
19 Arts, spectacles et loisirs	38
20 Hébergement et services de restauration	39
21 Réparation, entretien et services personnels	40
22 Total des branches d'activité financières et assurances	41

Table des matières – suite

23	Total des branches d'activité non financières	42
24	Total, toutes les branches d'activité	43
25	Total des branches d'activité financières et assurances (selon le pays de contrôle particulier)	44
26	Total des branches d'activité non financières (selon le pays de contrôle particulier)	45
27	Total de toutes les branches d'activité (selon le pays de contrôle particulier)	46

Qualité des données, concepts et méthodologie

Concepts et indicateurs	47
Changement ayant une incidence sur la comparabilité historique des données	52

Introduction

Sous l'autorité du ministre de l'Industrie, Statistique Canada applique la *Loi sur les déclarations des personnes morales*, laquelle requiert la collecte d'information sur la situation financière et la propriété des sociétés exerçant des activités au Canada. Cette information sert à évaluer l'étendue du contrôle de l'économie des sociétés canadiennes par des non-résidents.

En vertu de la *Loi sur les déclarations des personnes morales*, un rapport résumant l'étendue du contrôle étranger dans l'économie canadienne doit être présenté chaque année au Parlement. Le présent document constitue le rapport de l'année de référence 2011.

Trois composantes sont utilisées dans le rapport pour mesurer le contrôle étranger : l'actif, les revenus d'exploitation et les bénéfices d'exploitation.

- Les mesures du contrôle étranger basées sur l'actif offrent une perspective à plus long terme. L'actif est un élément de stock qui reflète les décisions économiques et les conditions du marché dont l'évolution est plus lente au fil du temps.
- Les mesures basées sur les revenus, par ailleurs, correspondent à un élément de flux et sont étroitement liées au cycle commercial. Les revenus ont tendance à refléter la situation actuelle des entreprises et, de ce fait, ils sont plus instables que les mesures basées sur l'actif.
- Les bénéfices constituent une mesure de la santé financière et du bien-être d'une économie et peuvent être utilisés pour évaluer le rendement et la durabilité de cette dernière.

Les présentes statistiques sont compilées à partir de données sur l'entreprise. Une entreprise peut être soit une société unique, soit un regroupement de sociétés sous une même propriété ou un même contrôle pour lequel des états financiers consolidés sont produits.

Le rapport porte sur toutes les entreprises constituées en société au Canada, y compris les entreprises publiques fédérales et provinciales, excluant les entreprises classées selon le Système de classification des industries de l'Amérique du Nord (SCIAN) sous Gestion de sociétés et d'entreprises (SCIAN 55), Organismes religieux (SCIAN 8131), Organisations politiques (SCIAN 81394), Administrations publiques (SCIAN 91) et Fonds et autres instruments financiers (SCIAN 526). Les entreprises publiques sont des entreprises du secteur public qui se livrent à des activités commerciales.

L'analyse de l'ensemble des industries est basée sur 21 groupes d'industries qui ont été définis selon le SCIAN.

Faits saillants

- En 2011, la valeur combinée des actifs, des revenus et des bénéfices sous contrôle étranger et sous contrôle canadien au Canada a augmenté par rapport à l'année précédente. La part des actifs détenus par des entreprises sous contrôle étranger a diminué, pour passer de 19,2 % à 18,7 %, tandis que la part des revenus sous contrôle étranger a connu une baisse légère, passant de 29,1 % à 28,9 %. La part sous contrôle étranger des bénéfices d'exploitation a augmenté, passant de 22,3 % à 22,7 %.
- Dans les industries non financières, la part des actifs sous contrôle étranger s'établissait à 26,2 % en 2011, en baisse légère par rapport à celle de 26,6 % enregistrée l'année précédente. La part des revenus sous contrôle étranger a diminué légèrement, passant de 30,1 % à 30,0 %. La croissance des bénéfices des entreprises sous contrôle étranger dans le secteur de la fabrication et dans le secteur de l'extraction de pétrole et de gaz a contribué à la hausse de la part des bénéfices sous contrôle étranger, qui est passée de 24,5 % en 2010 à 25,2 % en 2011.
- La part des actifs sous contrôle étranger dans le secteur financier et des assurances s'établissait à 12,7 % en 2011, soit la même que l'année précédente. Toutefois, les parts des revenus et des bénéfices sous contrôle étranger étaient en baisse par rapport à l'année précédente, de nombreuses entreprises multinationales récupérant de la crise financière mondiale à un rythme plus lent que les entreprises financières sous contrôle canadien. Cela a donné lieu à des parts de revenus de 19,5 % et des parts de bénéfices de 15,7 %, en baisse, comparativement à 20,2 % et 16,5 %, respectivement.
- Les entreprises des États-Unis, du Royaume-Uni, des Pays-Bas, de la France, de l'Allemagne et du Japon ont été à l'origine de plus de 83 % des actifs sous contrôle étranger au Canada en 2011. Les entreprises sous contrôle américain ont continué à détenir les parts les plus importantes globalement, ces dernières ayant représenté 49,4 % de tous les actifs sous contrôle étranger, 55,4 % des revenus et 58,0 % des bénéfices.

Analyse

Toutes les branches d'activité

En 2011, les entreprises en exploitation au Canada détenaient des actifs de 8,9 billions de dollars, ont généré des revenus d'exploitation de 3,5 billions de dollars et ont réalisé des bénéfices d'exploitation de 343 milliards de dollars. Par rapport aux niveaux de 2010, les actifs ont augmenté de 12,7 %, les revenus d'exploitation, de 8,0 %, et les bénéfices d'exploitation, de 14,5 %.

Les valeurs des actifs sous contrôle canadien et sous contrôle étranger ont augmenté en 2011, soit de 13,3 % et 9,9 %, respectivement. La part des actifs sous contrôle étranger a connu une diminution, passant de 19,2 % à 18,7 %.

Les revenus sous contrôle canadien ont augmenté de 8,3 % comparativement à une hausse de 7,3 % pour ceux sous contrôle étranger. La part des revenus sous contrôle étranger a connu une baisse légère, passant de 29,1 % en 2010 à 28,9 %.

En 2011, les bénéfices d'exploitation sous contrôle canadien et sous contrôle étranger ont augmenté de 13,9 % et 16,6 %, respectivement. La part des bénéfices sous contrôle étranger s'est accrue légèrement, pour passer de 22,3 % à 22,7 %, principalement en raison du secteur non financier.

Tableau explicatif 1

Actifs, revenus d'exploitation et bénéfices d'exploitation selon le type de contrôle, 2009 à 2011 — Toutes les branches d'activité

	2009	2010	2011	2009 à 2010	2010 à 2011
	milliards de dollars			changement en pourcentage	
Total					
Actifs	7 339	7 942	8 948	8,2	12,7
Revenus d'exploitation	3 017	3 205	3 461	6,2	8,0
Bénéfices d'exploitation	234	299	343	28,1	14,5
Sous contrôle canadien					
Actifs	5 891	6 418	7 273	8,9	13,3
Revenus d'exploitation	2 149	2 272	2 460	5,7	8,3
Bénéfices d'exploitation	186	233	265	24,9	13,9
Sous contrôle étranger					
Actifs	1 448	1 524	1 675	5,3	9,9
Revenus d'exploitation	868	933	1 001	7,5	7,3
Bénéfices d'exploitation	47	67	78	40,9	16,6

Tableau explicatif 2

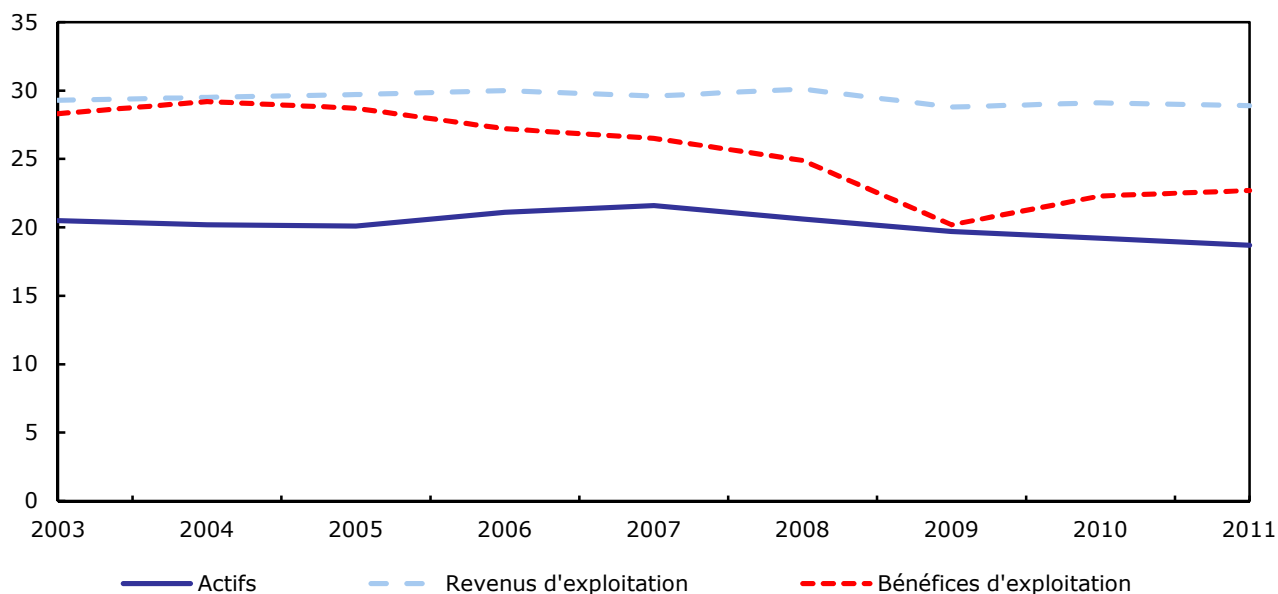
Parts sous contrôle étranger des actifs, des revenus d'exploitation et des bénéfices d'exploitation, 2009 à 2011 — Toutes les branches d'activité

	2009	2010	2011
Actifs	19,7	19,2	18,7
Revenus d'exploitation	28,8	29,1	28,9
Bénéfices d'exploitation	20,2	22,3	22,7

Graphique 1

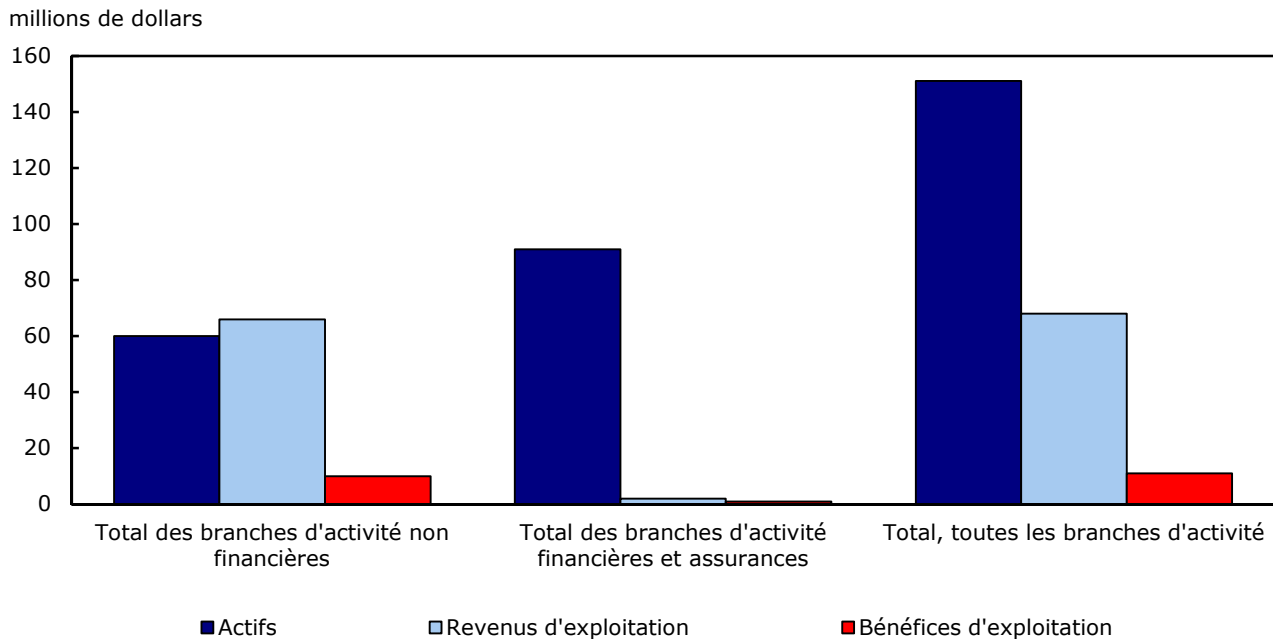
Part sous contrôle étranger des actifs, des revenus d'exploitation et des bénéfices d'exploitation, 2003 à 2011 — Toutes les branches d'activité

pourcentage



Graphique 2

Variation des actifs, des revenus d'exploitation et des bénéfices d'exploitation sous contrôle étranger, selon la branche d'activité, 2010 à 2011



Branches d'activité non financières

En 2011, les entreprises du secteur non financier détenaient des actifs de 4,0 billions de dollars, ont généré des revenus de 3,1 billions de dollars et ont réalisé des bénéfices de 251 milliards de dollars. Les industries non financières représentaient moins de la moitié (44,7 %) des actifs de toutes les industries au Canada, mais ont généré 89,8 % des revenus et 73,3 % des bénéfices.

En 2011, les actifs détenus par des entreprises sous contrôle étranger ont augmenté de 6,1 %, tandis que ceux détenus par des entreprises sous contrôle canadien ont connu une hausse de 8,5 %. Par conséquent, la part des actifs sous contrôle étranger s'est établie à 26,2 %, en baisse légère par rapport à celle de 26,6 % enregistrée l'année précédente.

En 2011, le total des revenus d'exploitation a augmenté, les revenus sous contrôle étranger ayant connu une hausse de 7,6 %, et ceux sous contrôle canadien, de 8,3 %, par rapport à 2010. La part des revenus d'exploitation sous contrôle étranger a diminué légèrement, pour passer de 30,1 % l'année précédente à 30,0 %.

Les bénéfices d'exploitation ont augmenté en 2011, tant pour les entreprises sous contrôle canadien que sous contrôle étranger, soit de 14,7 % et 19,3 %, respectivement. La part des bénéfices d'exploitation sous contrôle étranger qui en découle a augmenté, pour passer de 24,5 % à 25,2 %. Même si cela a marqué la troisième année consécutive de croissance des bénéfices sous contrôle étranger, les parts sont demeurées sous les niveaux historiques atteints avant le ralentissement économique.

Tableau explicatif 3

Actifs, revenus d'exploitation et bénéfices d'exploitation selon le type de contrôle, 2009 à 2011 — Branches d'activité non financières

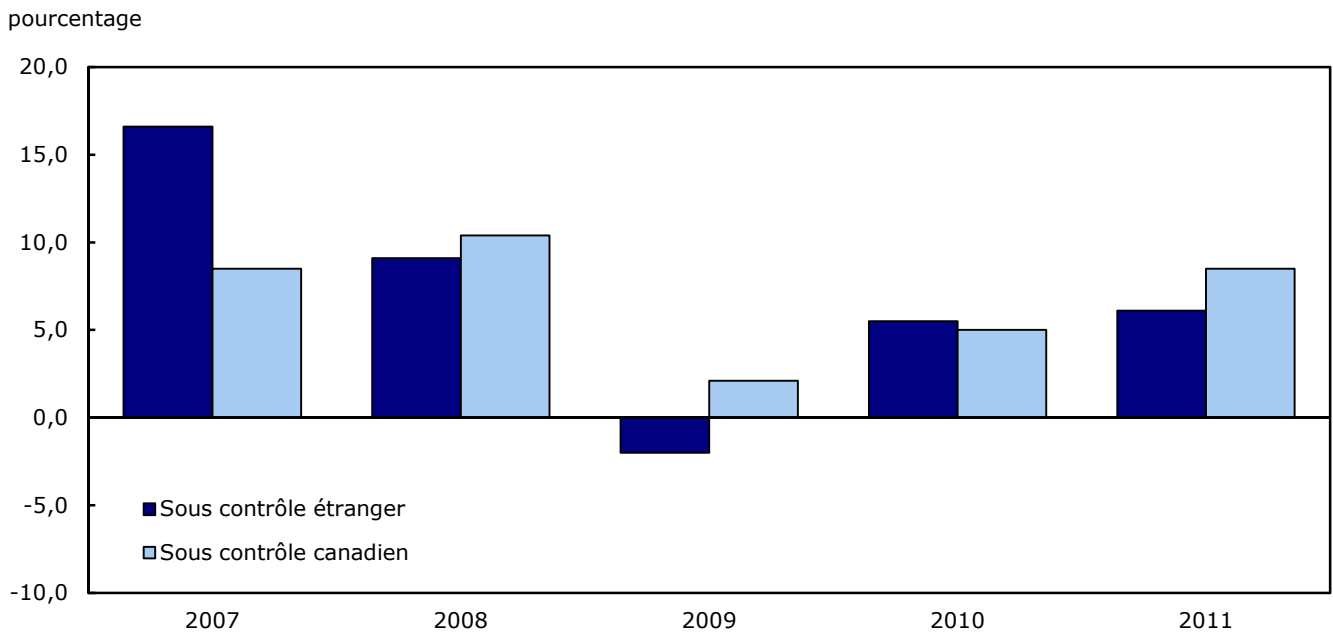
	2009	2010	2011	2009 à 2010	2010 à 2011
	milliards de dollars			changement en pourcentage	
Total					
Actifs	3 529	3 708	3 999	5,1	7,8
Revenus d'exploitation	2 703	2 876	3 109	6,4	8,1
Bénéfices d'exploitation	170	217	251	27,8	15,9
Sous contrôle canadien					
Actifs	2 592	2 720	2 951	5,0	8,5
Revenus d'exploitation	1 900	2 009	2 176	5,8	8,3
Bénéfices d'exploitation	135	164	188	20,9	14,7
Sous contrôle étranger					
Actifs	937	988	1 048	5,5	6,1
Revenus d'exploitation	803	867	933	7,9	7,6
Bénéfices d'exploitation	34	53	63	55,2	19,3

Tableau explicatif 4

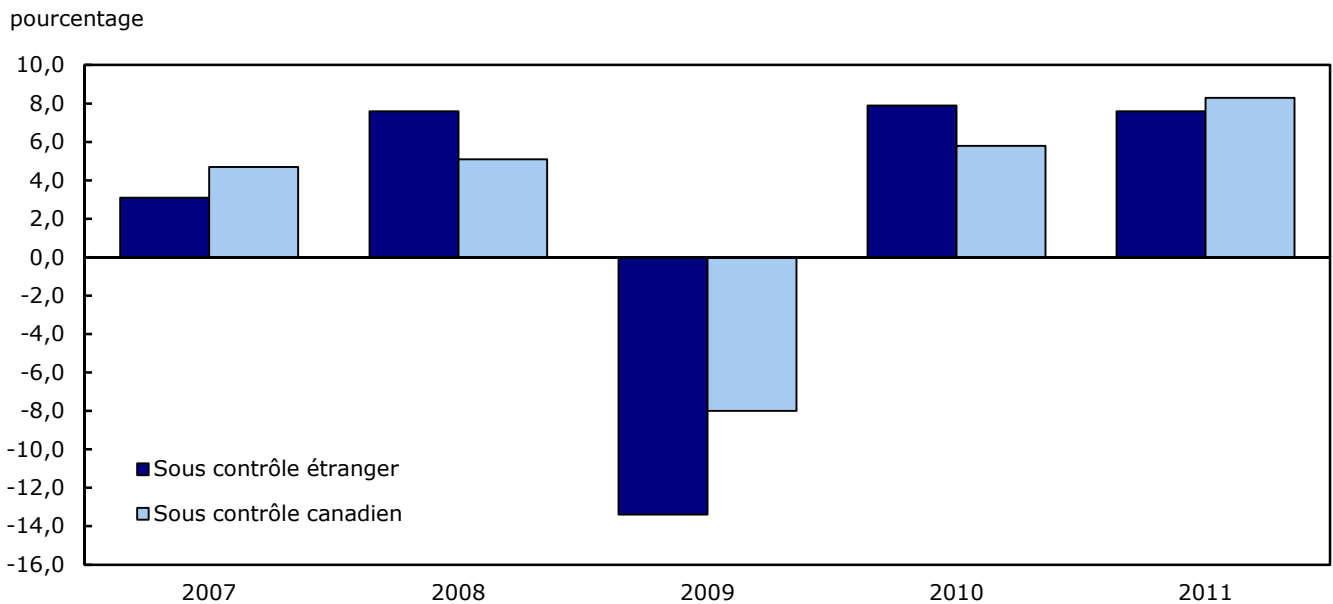
Parts sous contrôle étranger des actifs, des revenus d'exploitation et des bénéfices d'exploitation, 2009 à 2011 — Branches d'activité non financières

	2009	2010	2011
Actifs	26,5	26,6	26,2
Revenus d'exploitation	29,7	30,1	30,0
Bénéfices d'exploitation	20,2	24,5	25,2

Graphique 3
Variation annuelle des actifs selon le type de contrôle, 2007 à 2011 — Branches d'activité non financières



Graphique 4
Variation annuelle des revenus d'exploitation selon le type de contrôle, 2007 à 2011 — Branches d'activité financières et assurances



Branches d'activité financières et assurances

En 2011, les entreprises du secteur financier au Canada détenaient des actifs de 4,9 billions de dollars, ont généré des revenus de 352 milliards de dollars et ont réalisé des bénéfices de 92 milliards de dollars. Cela représentait respectivement 55,3 %, 10,2 % et 26,7 % du total des actifs, des revenus et des bénéfices.

Les entreprises financières sous contrôle canadien et sous contrôle étranger ont affiché à peu près le même niveau de croissance de leurs actifs en 2011, soit 16,9 % et 17,0 %, respectivement. La part des actifs sous contrôle étranger est demeurée inchangée par rapport à l'année précédente, à 12,7 %.

La valeur des revenus des entreprises sous contrôle canadien a augmenté de 8,2 % en 2011. Les revenus des entreprises sous contrôle étranger ont aussi affiché une croissance positive de 3,5 %. La part des revenus sous contrôle étranger a diminué, pour passer de 20,2 % à 19,5 %.

Les bénéfices d'exploitation des entreprises sous contrôle canadien du secteur financier ont augmenté de 12,0 % en 2011, tandis que les bénéfices des entreprises sous contrôle étranger ont connu une hausse de 5,8 %. La part des bénéfices d'exploitation sous contrôle étranger a diminué, pour s'établir à 15,7 %, comparativement à 16,5 % l'année précédente.

Tableau explicatif 5

Actifs, revenus d'exploitation et bénéfices d'exploitation selon le type de contrôle, 2009 à 2011 — Branches d'activité financières et assurances

	2009	2010	2011	2009 à 2010	2010 à 2011
	milliards de dollars			changement en pourcentage	
Total					
Actifs	3 810	4 233	4 949	11,1	16,9
Revenus d'exploitation	314	329	352	4,7	7,3
Bénéfices d'exploitation	64	83	92	28,9	11,0
Sous contrôle canadien					
Actifs	3 299	3 697	4 322	12,1	16,9
Revenus d'exploitation	249	262	284	5,2	8,2
Bénéfices d'exploitation	51	69	77	35,3	12,0
Sous contrôle étranger					
Actifs	511	536	627	4,9	17,0
Revenus d'exploitation	65	66	69	2,6	3,5
Bénéfices d'exploitation	13	14	14	3,7	5,8

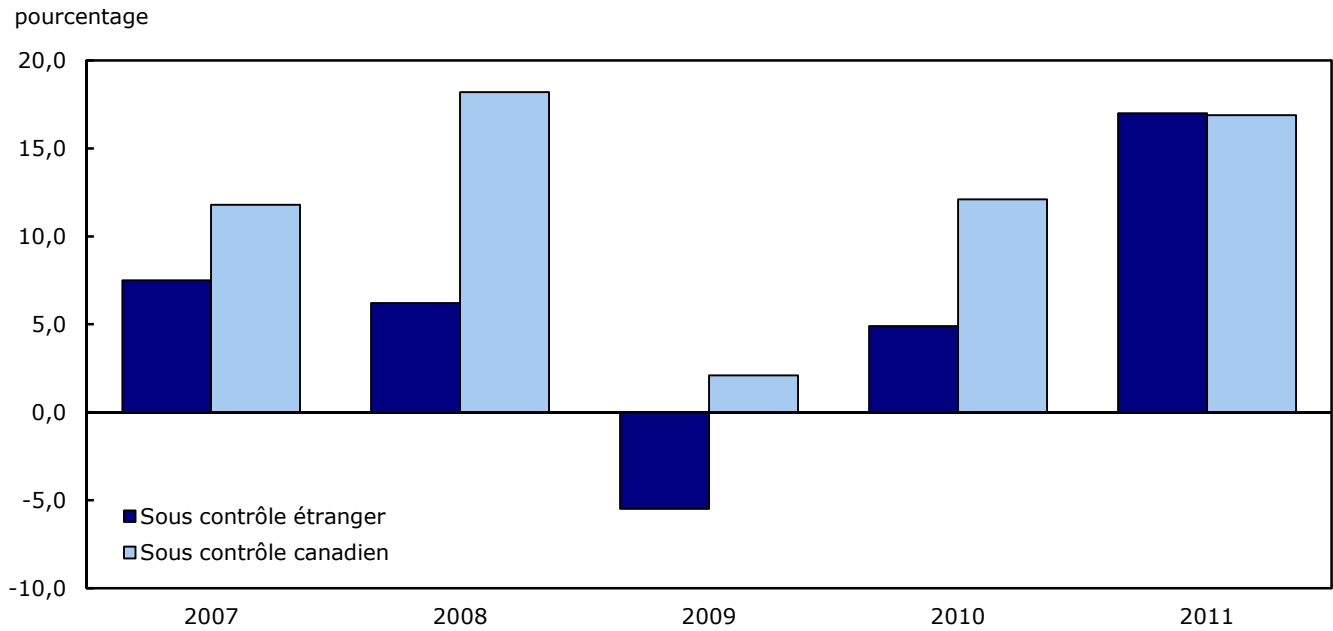
Note(s) : La changement en pourcentage est calculée en milliers de dollars.

Tableau explicatif 6

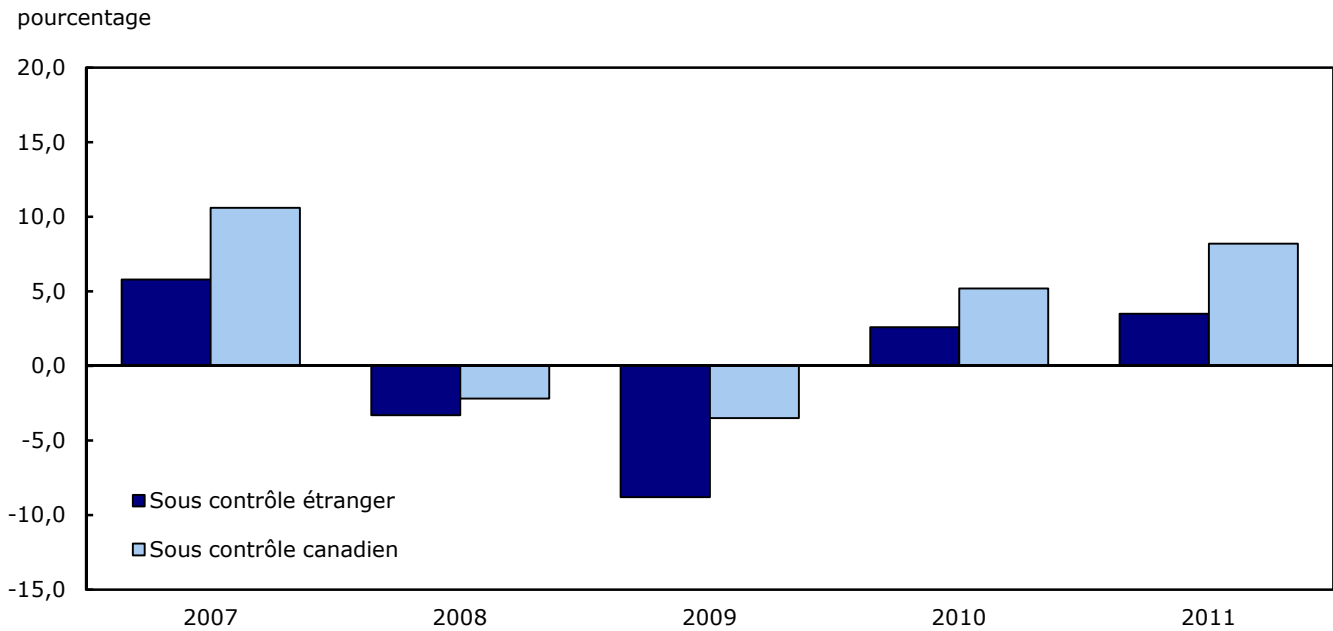
Parts sous contrôle étranger des actifs, des revenus d'exploitation et des bénéfices d'exploitation, 2009 à 2011 — Branches d'activité financières et assurances

	2009	2010	2011
Actifs	13,4	12,7	12,7
Revenus d'exploitation	20,6	20,2	19,5
Bénéfices d'exploitation	20,4	16,5	15,7

Graphique 5
Variation annuelle des actifs selon le contrôle, 2007 to 2011 — Branches d'activité financières et assurances



Graphique 6
Variation annuelle des revenus d'exploitation selon le contrôle, 2007 to 2011 — Branches d'activité financières et assurances



Branches d'activité particulières

Fabrication

Le secteur canadien de la fabrication a poursuivi sa reprise en 2011, après le ralentissement économique de 2009¹. Il a déclaré des actifs évalués à 830,7 milliards de dollars, en hausse de 4,3 % par rapport à 2010. Les actifs détenus par des entreprises sous contrôle canadien ont augmenté de 8,4 %, tandis que ceux détenus par des entreprises sous contrôle étranger ont connu une hausse inférieure à un pourcent (0,6 %). La fabrication est demeurée le secteur le plus important au chapitre des actifs non financiers, de même que celui affichant la plus grande part des actifs sous contrôle étranger, soit 50,6 %, en baisse toutefois comparativement à celle de 52,5 % enregistrée en 2010.

Les fabricants sous contrôle canadien et sous contrôle étranger ont vu leurs revenus augmenter en 2011, avec des hausses de 10,8 % et de 3,8 %, respectivement. L'augmentation plus forte des revenus qu'ont connue les entreprises sous contrôle canadien a fait en sorte que la part des revenus sous contrôle étranger a diminué, pour s'établir à 47,0 % du total des revenus du secteur de la fabrication. Il s'agit d'une baisse comparativement à la part de 48,7 % enregistré l'année précédente.

En 2011, les bénéfices d'exploitation du secteur de la fabrication sont revenus à une croissance positive d'une année à l'autre, en hausse de 29,8 %, s'établissant à 57,4 milliards de dollars. Les hausses dans la fabrication de produits du pétrole et du charbon, la fabrication de produits métalliques et la fabrication de machines, de même que la fabrication de véhicules automobiles et de remorques, ont toutes contribué à la hausse des bénéfices en 2011. Même si les fabricants sous contrôle canadien ont vu leurs bénéfices augmenter de 25,2 %, ceux sous contrôle étranger les ont dépassés, avec une croissance de 36,6 %. La part des bénéfices du secteur de la fabrication sous contrôle étranger a augmenté, pour passer de 40,4 % à 42,5 %, mais est toutefois demeurée inférieure à la fourchette de 50 % à 55 % observée au cours de la décennie ayant précédé le ralentissement économique.

Extraction de pétrole et de gaz et activités de soutien

Les entreprises du secteur de l'extraction de pétrole et de gaz ont affiché des hausses pour les trois indicateurs financiers en 2011. Leurs actifs ont augmenté de 9,2 %, leurs revenus ont connu une hausse de 29,6 % et leurs bénéfices ont augmenté de 52,5 % par rapport à l'année précédente.

Les entreprises sous contrôle canadien détenaient des actifs évalués à 358,9 milliards de dollars, soit une hausse de 7,3 % par rapport à l'année précédente. Les actifs des entreprises du secteur de l'extraction de pétrole et de gaz sous contrôle étranger étaient évalués à 197,0 milliards de dollars, leur plus forte valeur jamais enregistrée, en hausse de 12,9 % par rapport à l'année précédente. La part sous contrôle étranger de ces actifs a augmenté, pour passer de 34,3 % en 2010 à 35,4 %.

L'augmentation des revenus du pétrole et du gaz a été plus forte pour les entreprises sous contrôle étranger, s'établissant à 42,2 %, comparativement à celles sous contrôle canadien, qui ont connu une hausse de 16,6 % par rapport à 2010. Les parts des revenus sous contrôle étranger ont augmenté, pour passer de 50,6 % à 55,6 % des revenus totaux des entreprises du secteur de l'extraction de pétrole et de gaz.

Les entreprises du secteur de l'exploitation de pétrole et de gaz ont vu leurs bénéfices augmenter en 2011. Les bénéfices des entreprises sous contrôle canadien ont connu une hausse de 64,3 %, tandis que ceux des entreprises sous contrôle étranger ont augmenté de 39,6 %. La part des bénéfices sous contrôle étranger s'établissait à 43,7 %, en baisse par rapport à celle de 47,8 % enregistrée en 2010.

1. Elizabeth Richards et Michael Schimpf, « Fabrication : bilan de l'année 2011 », Analyse en bref, n° 90, août 2012, produit n°11-621-M au catalogue de Statistique Canada, <http://www.statcan.gc.ca/pub/11-621-m/11-621-m2012090-fra.htm>, Ottawa.

Entreprises d'intermédiation financière par le biais de dépôts

En 2011, les entreprises d'intermédiation financière par le biais de dépôts (principalement des banques) détenaient 63,3 % de tous les actifs du secteur financier et des assurances au Canada, ont généré 35,9 % des revenus et ont réalisé 41,1 % des bénéfices. Le total des actifs de cette industrie a augmenté de 14,9 %, pour s'établir à 3,1 billions de dollars. Les revenus totaux des banques ont augmenté de 9,9 % et leurs bénéfices, de 25,7 %. Ces chiffres ont fait en sorte que le secteur est revenu aux niveaux observés avant le ralentissement économique.

Les actifs, les revenus et les bénéfices des entreprises sous contrôle canadien dans cette industrie fortement réglementée ont augmenté de 14,7 %, 9,5 % et 24,8 %, respectivement. Les entreprises sous contrôle étranger sont revenues à une croissance positive en 2011, avec des actifs en hausse de 18,3 %, des revenus en hausse de 16,1 % et des bénéfices en hausse de plus du tiers (+37,3 %).

La part des actifs sous contrôle étranger a augmenté légèrement, pour passer de 6,9 % à 7,1 %, de même que la part des revenus, qui est passée de 6,5 % à 6,9 %, et celle des bénéfices sous contrôle étranger, qui est passée de 7,5 % à 8,2 %.

Tableau explicatif 7

Total des actifs et parts sous contrôle étranger selon la branche d'activité, 2009 à 2011

	Total			Sous contrôle étranger		
	2009	2010	2011	2009	2010	2011
	millions de dollars			pourcentage		
Actifs						
Agriculture, foresterie, pêche et chasse	84 994	91 237	101 021	1,3	1,4	1,2
Extraction de pétrole et de gaz et activités de soutien	471 366	509 092	555 888	35,1	34,3	35,4
Extraction minière et exploitation en carrière (sauf l'extraction de pétrole et de gaz)	155 531	177 920	199 381	33,1	32,9	33,4
Services publics	260 087	265 242	279 555	8,4	8,6	8,1
Construction	195 594	211 026	228 959	5,4	6,5	6,4
Fabrication	785 713	796 644	830 681	53,8	52,5	50,6
Commerce de gros	240 793	260 422	289 820	43,0	44,1	44,5
Commerce de détail	184 375	199 057	214 816	23,3	24,7	27,2
Transport et entreposage	210 531	224 656	230 820	9,2	9,7	6,6
Industrie de l'information et industrie culturelle	169 262	182 107	184 971	6,1	6,4	6,2
Services immobiliers et services de location et de location à bail	347 862	366 052	431 700	7,9	8,0	7,8
Services professionnels, scientifiques et techniques	177 911	163 990	174 951	17,0	24,9	25,1
Services administratifs, services de soutien, services de gestion des déchets et services d'assainissement	79 194	85 001	90 132	17,1	17,5	17,7
Services d'enseignement, soins de santé et assistance sociale	48 781	55 808	59 943	1,7	2,9	2,5
Arts, spectacles et loisirs	28 258	26 855	27 836	12,8	9,3	F
Hébergement et services de restauration	53 365	55 925	57 769	16,6	16,6	16,3
Réparation, entretien et services personnels	35 043	37 465	40 885	8,0	9,9	10,8
Total des branches d'activité non financières	3 528 660	3 708 499	3 999 128	26,5	26,6	26,2
Intermédiation financière non faite par le biais de dépôts	371 394	576 190	579 682	44,2	27,9	26,1
Sociétés d'assurance et activités connexes	482 763	510 839	740 186	24,6	27,6	24,8
Autres industries financières	376 861	419 005	494 607	9,9	11,1	14,1
Intermédiation financière par le biais de dépôts	2 579 296	2 727 381	3 134 430	7,4	6,9	7,1
Total des branches d'activité financières et assurances	3 810 315	4 233 415	4 948 905	13,4	12,7	12,7
Total, toutes les branches d'activité	7 338 975	7 941 914	8 948 033	19,7	19,2	18,7

Tableau explicatif 8

Total des revenus d'exploitation et parts sous contrôle étranger selon la branche d'activité, 2009 à 2011

	Total			Sous contrôle étranger		
	2009	2010	2011	2009	2010	2011
	millions de dollars			pourcentage		
Revenus d'exploitation						
Agriculture, foresterie, pêche et chasse	47 459	48 658	55 327	1,8	2,1	1,7
Extraction de pétrole et de gaz et activités de soutien	136 520	155 690	201 700	50,6	50,6	55,6
Extraction minière et exploitation en carrière (sauf l'extraction de pétrole et de gaz)	26 203	32 982	38 002	64,2	64,5	63,0
Services publics	96 342	94 703	94 041	33,0	32,4	27,7
Construction	222 439	235 617	255 479	6,1	7,2	7,7
Fabrication	619 898	682 208	732 595	50,5	48,7	47,0
Commerce de gros	470 479	491 089	534 557	42,3	43,0	42,1
Commerce de détail	429 684	446 267	463 092	18,8	18,7	18,6
Transport et entreposage	132 872	140 584	157 251	10,8	11,8	10,2
Industrie de l'information et industrie culturelle	88 458	92 514	96 582	9,6	10,0	9,3
Services immobiliers et services de location et de location à bail	70 239	72 768	80 804	10,9	11,1	10,8
Services professionnels, scientifiques et techniques	115 784	124 962	130 060	18,4	24,5	25,8
Services administratifs, services de soutien, services de gestion des déchets et services d'assainissement	74 167	75 746	79 799	18,7	17,5	17,4
Services d'enseignement, soins de santé et assistance sociale	43 757	48 406	50 182	2,3	2,4	1,4
Arts, spectacles et loisirs	28 855	31 623	29 948	5,0	5,4	F
Hébergement et services de restauration	60 055	60 781	64 153	11,9	12,3	12,8
Réparation, entretien et services personnels	40 103	41 660	45 134	6,6	7,0	6,6
Total des branches d'activité non financières	2 703 313	2 876 257	3 108 703	29,7	30,1	30,0
Intermédiation financière non faite par le biais de dépôts	30 116	36 090	35 874	59,9	43,7	41,6
Sociétés d'assurance et activités connexes	112 801	116 600	122 840	27,6	31,2	30,5
Autres industries financières	55 105	60 782	67 259	12,3	11,1	11,3
Intermédiation financière par le biais de dépôts	115 863	115 074	126 474	7,5	6,5	6,9
Total des branches d'activité financières et assurances	313 884	328 547	352 446	20,6	20,2	19,5
Total, toutes les branches d'activité	3 017 197	3 204 803	3 461 150	28,8	29,1	28,9

Tableau explicatif 9

Total des bénéfices d'exploitation et parts sous contrôle étranger selon la branche d'activité, 2009 à 2011

	Total			Sous contrôle étranger		
	2009	2010	2011	2009	2010	2011
	millions de dollars			pourcentage		
Bénéfices d'exploitation						
Agriculture, foresterie, pêche et chasse	2 901	4 499	6 266	2,5	2,1	0,8
Extraction de pétrole et de gaz et activités de soutien	9 655	11 252	17 156	41,5	47,8	43,7
Extraction minière et exploitation en carrière (sauf l'extraction de pétrole et de gaz)	3 275	7 449	8 453	74,9	69,7	64,5
Services publics	14 404	14 637	15 192	3,9	7,8	7,1
Construction	12 587	13 985	15 647	7,1	7,4	6,7
Fabrication	25 392	44 218	57 379	33,6	40,4	42,5
Commerce de gros	15 520	18 705	21 991	45,5	40,1	41,2
Commerce de détail	19 801	22 341	22 105	16,1	18,4	15,7
Transport et entreposage	10 355	13 268	13 862	10,4	12,0	7,4
Industrie de l'information et industrie culturelle	14 073	15 781	16 379	9,2	9,2	10,7
Services immobiliers et services de location et de location à bail	12 125	13 922	17 327	8,8	10,0	10,6
Services professionnels, scientifiques et techniques	7 142	10 947	11 798	25,7	32,8	33,1
Services administratifs, services de soutien, services de gestion des déchets et services d'assainissement	3 984	4 961	4 979	27,6	24,6	25,0
Services d'enseignement, soins de santé et assistance sociale	7 568	8 791	9 555	2,1	2,1	0,7
Arts, spectacles et loisirs	6 122	6 494	6 585	1,5	4,3	F
Hébergement et services de restauration	2 710	3 155	3 529	21,5	21,9	22,6
Réparation, entretien et services personnels	1 891	2 262	2 824	10,8	14,1	10,2
Total des branches d'activité non financières	169 507	216 665	251 026	20,2	24,5	25,2
Intermédiation financière non faite par le biais de dépôts	12 829	22 841	22 165	51,6	28,6	28,6
Sociétés d'assurance et activités connexes	7 772	8 581	7 225	32,8	36,9	39,6
Autres industries financières	16 472	21 200	24 611	9,3	7,8	8,5
Intermédiation financière par le biais de dépôts	27 002	29 943	37 636	8,9	7,5	8,2
Total des branches d'activité financières et assurances	64 074	82 564	91 637	20,4	16,5	15,7
Total, toutes les branches d'activité	233 580	299 229	342 663	20,2	22,3	22,7

Contrôle étranger selon le pays

En vertu de la *Loi sur les déclarations des personnes morales*, Statistique Canada peut traiter des déclarations selon lesquelles le contrôle étranger au Canada est représenté par des entreprises provenant de plus de 85 pays différents dans le monde. Toutefois, environ 83 % du contrôle peut être attribué à des entreprises de six pays seulement, comme le montre le tableau explicatif 10.

Les entreprises sous contrôle américain ont continué de représenter la part la plus importante des actifs, des revenus et des bénéfices sous contrôle étranger en 2011. Leur part des actifs a diminué, pour passer de 51,8 % à 49,4 %, et leur part des revenus a aussi connu un recul, passant de 57,9 % à 55,4 %. La part des bénéfices des entreprises sous contrôle américain a augmenté, pour s'établir à 58,0 % en 2011, comparativement à 56,9 % l'année précédente. Les actifs étrangers détenus par des entreprises sous contrôle américain étaient répartis de la façon suivante : 29,2 % dans le secteur financier et 70,8 % dans le secteur non financier.

Les entreprises sous le contrôle du Royaume-Uni, lequel constitue la deuxième source de contrôle étranger en importance au Canada, ont affiché une augmentation de leur part des actifs, qui est passée de 12,9 % à 13,8 %, et une hausse de leur part des revenus, qui est passée de 8,0 % à 8,7 %. Contrairement aux entreprises sous contrôle américain, les actifs sous le contrôle du Royaume-Uni étaient davantage concentrés dans le secteur financier (64,8 %) que dans le secteur non financier (35,2 %).

Les entreprises sous contrôle néerlandais détenaient la troisième proportion en importance des actifs sous contrôle étranger au Canada en 2011. Leur part des actifs a augmenté, pour passer de 7,1 % à 8,0 %, leur part des revenus augmentant aussi pour passer de 6,2 % l'année précédente à 6,8 %. La répartition des actifs étrangers contrôlés par des entreprises des Pays-Bas était à peu près égale, soit 54,3 % dans le secteur financier et 45,7 % dans le secteur non financier.

Tableau explicatif 10

Total des actifs, des revenus et des bénéfices d'exploitation sous contrôle étranger selon le principal pays de contrôle, 2009 à 2011 — Toutes les branches d'activité

	Actifs			Revenus d'exploitation			Bénéfices d'exploitation		
	2009	2010	2011	2009	2010	2011	2009	2010	2011
millions de dollars									
États-Unis	748 828	789 880	826 895	512 698	540 535	554 666	27 670	37 911	45 030
Royaume-Uni	208 447	195 865	231 918	66 250	74 866	87 295	x	x	6 618
Allemagne	54 151	62 218	76 511	34 979	36 557	41 743	2 223	3 026	3 946
France	52 601	56 453	60 577	30 101	32 945	35 894	2 924	3 559	2 542
Pays-Bas	99 627	108 270	133 348	51 332	57 777	67 834	x	x	2 158
Japon	58 495	59 058	61 930	54 376	58 413	55 966	1 280	2 703	2 120
Autres pays	225 528	252 375	284 163	118 207	132 191	157 934	9 818	12 881	15 242
Total	1 447 677	1 524 120	1 675 341	867 944	933 284	1 001 331	47 276	66 621	77 655
pourcentage									
États-Unis	51,7	51,8	49,4	59,1	57,9	55,4	58,5	56,9	58,0
Royaume-Uni	14,4	12,9	13,8	7,6	8,0	8,7	x	x	8,5
Allemagne	3,7	4,1	4,6	4,0	3,9	4,2	4,7	4,5	5,1
France	3,6	3,7	3,6	3,5	3,5	3,6	6,2	5,3	3,3
Pays-Bas	6,9	7,1	8,0	5,9	6,2	6,8	x	x	2,8
Japon	4,0	3,9	3,7	6,3	6,3	5,6	2,7	4,1	2,7
Autres pays	15,6	16,6	17,0	13,6	14,2	15,8	20,8	19,3	19,6
Total	100,0	100,0	100,0	100,0	100,0	100,0	100,0	100,0	100,0

Note(s) : Les chiffres ayant été arrondis, leur somme peut ne pas correspondre aux totaux indiqués.

Produits connexes

Sélection de publications de Statistique Canada

61-008-X	Statistiques financières trimestrielles des entreprises
61-219-X	Statistiques financières et fiscales des entreprises
61-517-X	Liens de parenté entre sociétés

Sélection de tableaux CANSIM de Statistique Canada

179-0004	<i>Loi sur les déclarations des personnes morales</i> , variables financières principales, annuel
179-0005	<i>Loi sur les déclarations des personnes morales</i> , caractéristiques d'entreprise par contrôle de pays et taille de revenu d'exploitation, annuel
180-0003	Statistiques financières et fiscales des entreprises, selon le Système de classification des industries de l'Amérique du Nord (SCIAN), annuel

Sélection d'enquêtes de Statistique Canada

2503	<i>Loi sur les déclarations des personnes morales</i>
2510	Statistiques financières et fiscales des entreprises

Tableaux statistiques

Tableau 1
Agriculture, foresterie, pêche et chasse

	Étranger			Total	Canadien		Total	Étranger et canadien, total
	États-Unis	Union européenne	Autres		Entreprises privées	Entreprises commerciales publiques		
millions de dollars								
Actifs								
2011	136	350	715	1 201	x	x	99 820	101 021
2010	227	346	713	1 286	x	x	89 951	91 237
2009	221	314	606	1 141	x	x	83 853	84 994
2008	256	240	621	1 117	x	x	80 953	82 070
2007	245	335	615	1 195	x	x	74 672	75 867
2006	165	428	417	1 010	x	x	69 174	70 184
2005	195	493	431	1 118	x	x	65 395	66 513
2004	281	528	204	1 013	x	x	60 543	61 555
2003	256	561	227	1 044	x	x	56 569	57 614
2002	401	x	x	1 055	x	x	52 839	53 894
Revenus d'exploitation								
2011	233	249	462	945	x	x	54 382	55 327
2010	358	240	445	1 043	x	x	47 614	48 658
2009	238	236	364	837	x	x	46 622	47 459
2008	291	95	415	801	x	x	48 067	48 868
2007	357	226	409	992	x	x	44 519	45 511
2006	305	373	177	854	x	x	42 041	42 896
2005	258	406	147	811	x	x	41 226	42 037
2004	310	363	90	763	x	x	39 365	40 128
2003	219	376	66	661	x	x	38 115	38 776
2002	294	x	x	706	x	x	36 463	37 169
Bénéfices d'exploitation								
2011	2	27	22	51	x	x	6 215	6 266
2010	11	30	52	93	x	x	4 407	4 499
2009	13	25	36	74	x	x	2 827	2 901
2008	19	21	41	82	x	x	4 784	4 866
2007	18	24	43	85	x	x	3 694	3 779
2006	20	49	22	91	x	x	2 872	2 963
2005	15	41	12	68	x	x	2 525	2 593
2004	15	-10	-14	-9	x	x	2 108	2 099
2003	6	22	-17	11	x	x	1 397	1 407
2002	5	x	x	-49	x	x	2 217	2 168
pourcentage								
Actifs								
2011	0,1	0,3	0,7	1,2	x	x	98,8	100
2010	0,2	0,4	0,8	1,4	x	x	98,6	100
2009	0,3	0,4	0,7	1,3	x	x	98,7	100
2008	0,3	0,3	0,8	1,4	x	x	98,6	100
2007	0,3	0,4	0,8	1,6	x	x	98,4	100
2006	0,2	0,6	0,6	1,4	x	x	98,6	100
2005	0,3	0,7	0,6	1,7	x	x	98,3	100
2004	0,5	0,9	0,3	1,6	x	x	98,4	100
2003	0,4	1,0	0,4	1,8	x	x	98,2	100
2002	0,7	x	x	2,0	x	x	98,0	100
Revenus d'exploitation								
2011	0,4	0,5	0,8	1,7	x	x	98,3	100
2010	0,7	0,5	0,9	2,1	x	x	97,9	100
2009	0,5	0,5	0,8	1,8	x	x	98,2	100
2008	0,6	0,2	0,8	1,6	x	x	98,4	100
2007	0,8	0,5	0,9	2,2	x	x	97,8	100
2006	0,7	0,9	0,4	2,0	x	x	98,0	100
2005	0,6	1,0	0,3	1,9	x	x	98,1	100
2004	0,8	0,9	0,2	1,9	x	x	98,1	100
2003	0,6	1,0	0,2	1,7	x	x	98,3	100
2002	0,8	x	x	1,9	x	x	98,1	100
Bénéfices d'exploitation								
2011	0,0	0,4	0,3	0,8	x	x	99,2	100
2010	0,2	0,7	1,2	2,1	x	x	97,9	100
2009	0,4	0,9	1,2	2,5	x	x	97,5	100
2008	0,4	0,4	0,8	1,7	x	x	98,3	100
2007	0,5	0,6	1,1	2,3	x	x	97,7	100
2006	0,7	1,6	0,8	3,1	x	x	96,9	100
2005	0,6	1,6	0,5	2,6	x	x	97,4	100
2004	0,7	-0,5	-0,7	-0,4	x	x	100,4	100
2003	0,4	1,6	-1,2	0,7	x	x	99,3	100
2002	0,2	x	x	-2,3	x	x	102,3	100

Note(s) : Les parts sont calculées en divisant une valeur pour un pays de contrôle ou un groupe de pays de contrôle (le numérateur) par la valeur totale pour l'ensemble des pays de contrôle (le dénominateur). Lorsque les bénéfices dans le numérateur sont négatifs, la part des bénéfices correspondante sera négative. Lorsque les bénéfices dans le numérateur sont plus élevés que ceux dans le dénominateur, la part des bénéfices sera supérieure à 100 %. Cela peut se produire lorsque le dénominateur est la somme des bénéfices négatifs et positifs. Pour des raisons d'arrondissement, les agrégats retrouvés dans les tableaux explicatifs contenus dans le corps du texte ne correspondent pas exactement avec les agrégats retrouvés dans les tableaux statistiques.

Tableau 2
Extraction de pétrole et de gaz et activités de soutien

	Étranger			Total	Canadien			Étranger et canadien, total
	États-Unis	Union européenne	Autres		Entreprises privées	Entreprises commerciales publiques	Total	
millions de dollars								
Actifs								
2011	117 929	x	x	196 971	x	x	358 917	555 888
2010	114 900	x	x	174 460	x	x	334 632	509 092
2009	104 642	x	x	165 565	x	x	305 801	471 366
2008	123 105	x	x	181 136	323 577	0	323 577	504 712
2007	119 953	x	x	170 744	280 258	0	280 258	451 001
2006	97 310	x	x	138 932	x	x	249 942	388 873
2005	88 194	x	x	126 643	x	x	204 537	331 180
2004	91 242	x	x	124 200	x	x	163 991	288 190
2003	92 596	x	x	119 949	x	x	134 214	254 162
2002	90 909	x	x	115 305	x	x	118 323	233 628
Revenus d'exploitation								
2011	59 989	x	x	112 074	x	x	89 626	201 700
2010	46 143	x	x	78 838	x	x	76 852	155 690
2009	40 160	x	x	69 030	x	x	67 489	136 520
2008	56 398	x	x	94 500	114 725	0	114 725	209 225
2007	44 080	x	x	81 260	87 095	0	87 095	168 355
2006	45 127	x	x	75 261	x	x	80 050	155 311
2005	45 782	x	x	71 846	x	x	67 171	139 018
2004	41 541	x	x	63 930	x	x	52 813	116 743
2003	42 806	x	x	61 451	x	x	46 383	107 835
2002	35 026	x	x	49 361	x	x	50 627	99 988
Bénéfices d'exploitation								
2011	4 703	x	x	7 504	x	x	9 652	17 156
2010	2 582	x	x	5 377	x	x	5 875	11 252
2009	1 213	x	x	4 006	x	x	5 650	9 655
2008	9 551	x	x	16 491	21 611	0	21 611	38 102
2007	6 121	x	x	10 798	13 177	0	13 177	23 974
2006	7 361	x	x	11 943	x	x	17 238	29 181
2005	11 126	x	x	15 530	x	x	14 369	29 899
2004	8 702	x	x	11 108	x	x	9 112	20 220
2003	8 739	x	x	11 399	x	x	9 579	20 978
2002	4 405	x	x	6 740	x	x	7 662	14 402
pourcentage								
Actifs								
2011	21,2	x	x	35,4	x	x	64,6	100
2010	22,6	x	x	34,3	x	x	65,7	100
2009	22,2	x	x	35,1	x	x	64,9	100
2008	24,4	x	x	35,9	64,1	0,0	64,1	100
2007	26,6	x	x	37,9	62,1	0,0	62,1	100
2006	25,0	x	x	35,7	x	x	64,3	100
2005	26,6	x	x	38,2	x	x	61,8	100
2004	31,7	x	x	43,1	x	x	56,9	100
2003	36,4	x	x	47,2	x	x	52,8	100
2002	38,9	x	x	49,4	x	x	50,6	100
Revenus d'exploitation								
2011	29,7	x	x	55,6	x	x	44,4	100
2010	29,6	x	x	50,6	x	x	49,4	100
2009	29,4	x	x	50,6	x	x	49,4	100
2008	27,0	x	x	45,2	54,8	0,0	54,8	100
2007	26,2	x	x	48,3	51,7	0,0	51,7	100
2006	29,1	x	x	48,5	x	x	51,5	100
2005	32,9	x	x	51,7	x	x	48,3	100
2004	35,6	x	x	54,8	x	x	45,2	100
2003	39,7	x	x	57,0	x	x	43,0	100
2002	35,0	x	x	49,4	x	x	50,6	100
Bénéfices d'exploitation								
2011	27,4	x	x	43,7	x	x	56,3	100
2010	22,9	x	x	47,8	x	x	52,2	100
2009	12,6	x	x	41,5	x	x	58,5	100
2008	25,1	x	x	43,3	56,7	0,0	56,7	100
2007	25,5	x	x	45,0	55,0	0,0	55,0	100
2006	25,2	x	x	40,9	x	x	59,1	100
2005	37,2	x	x	51,9	x	x	48,1	100
2004	43,0	x	x	54,9	x	x	45,1	100
2003	41,7	x	x	54,3	x	x	45,7	100
2002	30,6	x	x	46,8	x	x	53,2	100

Note(s) : Les parts sont calculées en divisant une valeur pour un pays de contrôle ou un groupe de pays de contrôle (le numérateur) par la valeur totale pour l'ensemble des pays de contrôle (le dénominateur). Lorsque les bénéfices dans le numérateur sont négatifs, la part des bénéfices correspondante sera négative. Lorsque les bénéfices dans le numérateur sont plus élevés que ceux dans le dénominateur, la part des bénéfices sera supérieure à 100 %. Cela peut se produire lorsque le dénominateur est la somme des bénéfices négatifs et positifs. Pour des raisons d'arrondissement, les agrégats retrouvés dans les tableaux explicatifs contenus dans le corps du texte ne correspondent pas exactement avec les agrégats retrouvés dans les tableaux statistiques.

Tableau 3
Extraction minière et exploitation en carrière (sauf l'extraction de pétrole et de gaz)

	Étranger			Total	Canadien			Étranger et canadien, total
	États-Unis	Union européenne	Autres		Entreprises privées	Entreprises commerciales publiques	Total	
millions de dollars								
Actifs								
2011	x	18 430	x	66 530	x	x	132 851	199 381
2010	x	16 650	x	58 595	x	x	119 326	177 920
2009	x	13 128	x	51 494	104 037	0	104 037	155 531
2008	x	7 074	x	F	92 004	0	92 004	135 857
2007	x	6 315	x	F	61 896	0	61 896	F
2006	x	5 472	x	53 731	x	x	59 205	112 935
2005	x	3 014	x	10 017	x	x	74 281	84 298
2004	x	2 522	x	9 798	x	x	70 572	80 369
2003	x	3 216	x	11 164	x	x	66 251	77 415
2002	x	3 367	x	7 771	x	x	72 736	80 507
Revenus d'exploitation								
2011	x	6 133	x	23 939	x	x	14 063	38 002
2010	x	5 722	x	21 261	x	x	11 721	32 982
2009	x	3 657	x	16 834	9 369	0	9 369	26 203
2008	x	4 471	x	F	16 264	0	16 264	36 698
2007	x	3 161	x	F	12 267	0	12 267	F
2006	x	3 102	x	21 652	x	x	11 363	33 015
2005	x	1 615	x	3 680	x	x	18 344	22 024
2004	x	962	x	3 688	x	x	18 222	21 910
2003	x	1 125	x	3 983	x	x	14 153	18 136
2002	x	1 147	x	2 894	x	x	16 654	19 547
Bénéfices d'exploitation								
2011	x	2 216	x	5 450	x	x	3 003	8 453
2010	x	2 528	x	5 193	x	x	2 256	7 449
2009	x	690	x	2 452	823	0	823	3 275
2008	x	1 538	x	F	3 674	0	3 674	7 370
2007	x	933	x	F	1 784	0	1 784	F
2006	x	952	x	5 687	x	x	2 001	7 688
2005	x	549	x	1 203	x	x	2 622	3 826
2004	x	54	x	979	x	x	2 160	3 139
2003	x	72	x	1 045	x	x	966	2 011
2002	x	97	x	483	x	x	791	1 275
pourcentage								
Actifs								
2011	x	9,2	x	33,4	x	x	66,6	100
2010	x	9,4	x	32,9	x	x	67,1	100
2009	x	8,4	x	33,1	66,9	0,0	66,9	100
2008	x	5,2	x	F	67,7	0,0	67,7	100
2007	x	5,4	x	F	53,1	0,0	53,1	F
2006	x	4,8	x	47,6	x	x	52,4	100
2005	x	3,6	x	11,9	x	x	88,1	100
2004	x	3,1	x	12,2	x	x	87,8	100
2003	x	4,2	x	14,4	x	x	85,6	100
2002	x	4,2	x	9,7	x	x	90,3	100
Revenus d'exploitation								
2011	x	16,1	x	63,0	x	x	37,0	100
2010	x	17,3	x	64,5	x	x	35,5	100
2009	x	14,0	x	64,2	35,8	0,0	35,8	100
2008	x	12,2	x	F	44,3	0,0	44,3	100
2007	x	9,4	x	F	36,5	0,0	36,5	F
2006	x	9,4	x	65,6	x	x	34,4	100
2005	x	7,3	x	16,7	x	x	83,3	100
2004	x	4,4	x	16,8	x	x	83,2	100
2003	x	6,2	x	22,0	x	x	78,0	100
2002	x	5,9	x	14,8	x	x	85,2	100
Bénéfices d'exploitation								
2011	x	26,2	x	64,5	x	x	35,5	100
2010	x	33,9	x	69,7	x	x	30,3	100
2009	x	21,1	x	74,9	25,1	0,0	25,1	100
2008	x	20,9	x	F	49,8	0,0	49,8	100
2007	x	13,6	x	F	26,0	0,0	26,0	F
2006	x	12,4	x	74,0	x	x	26,0	100
2005	x	14,4	x	31,5	x	x	68,5	100
2004	x	1,7	x	31,2	x	x	68,8	100
2003	x	3,6	x	51,9	x	x	48,1	100
2002	x	7,6	x	37,9	x	x	62,1	100

Note(s) : Les parts sont calculées en divisant une valeur pour un pays de contrôle ou un groupe de pays de contrôle (le numérateur) par la valeur totale pour l'ensemble des pays de contrôle (le dénominateur). Lorsque les bénéfices dans le numérateur sont négatifs, la part des bénéfices correspondante sera négative. Lorsque les bénéfices dans le numérateur sont plus élevés que ceux dans le dénominateur, la part des bénéfices sera supérieure à 100 %. Cela peut se produire lorsque le dénominateur est la somme des bénéfices négatifs et positifs. Pour des raisons d'arrondissement, les agrégats retrouvés dans les tableaux explicatifs contenus dans le corps du texte ne correspondent pas exactement avec les agrégats retrouvés dans les tableaux statistiques.

Tableau 4
Services publics

	Étranger			Total	Canadien			Étranger et canadien, total
	États-Unis	Union européenne	Autres		Entreprises privées	Entreprises commerciales publiques	Total	
millions de dollars								
Actifs								
2011	x	x	x	22 561	67 197	189 797	256 994	279 555
2010	15 493	x	x	22 736	65 113	177 392	242 505	265 242
2009	13 967	x	x	21 890	65 023	173 175	238 197	260 087
2008	12 643	x	x	23 894	61 777	F	225 913	249 807
2007	x	x	x	F	51 770	155 612	207 382	227 802
2006	12 455	x	x	21 486	40 817	148 042	188 859	210 345
2005	12 645	x	x	18 629	38 649	142 342	180 992	199 621
2004	12 566	x	x	17 159	46 161	137 231	183 392	200 551
2003	9 371	x	x	13 724	41 274	135 547	176 821	190 545
2002	x	x	x	9 991	38 559	137 322	175 882	185 873
Revenus d'exploitation								
2011	x	x	x	26 035	30 631	37 375	68 006	94 041
2010	13 177	x	x	30 690	27 161	36 851	64 013	94 703
2009	14 297	x	x	31 753	27 936	36 653	64 588	96 342
2008	9 798	x	x	48 024	29 116	F	68 587	116 612
2007	x	x	x	F	29 031	38 413	67 443	103 899
2006	7 824	x	x	39 052	25 356	35 197	60 553	99 604
2005	11 328	x	x	37 408	23 322	34 822	58 145	95 552
2004	10 232	x	x	29 951	27 419	32 030	59 448	89 399
2003	8 764	x	x	24 234	27 078	32 668	59 746	83 980
2002	x	x	x	18 676	33 461	30 639	64 100	82 776
Bénéfices d'exploitation								
2011	x	x	x	1 085	3 860	10 246	14 106	15 192
2010	834	x	x	1 145	2 979	10 513	13 492	14 637
2009	606	x	x	561	3 322	10 521	13 843	14 404
2008	713	x	x	1 061	4 039	F	14 865	15 925
2007	x	x	x	F	3 412	10 953	14 366	15 059
2006	269	x	x	538	2 731	11 104	13 835	14 373
2005	414	x	x	580	2 158	11 083	13 242	13 821
2004	713	x	x	797	3 085	8 849	11 934	12 731
2003	366	x	x	570	2 531	9 016	11 548	12 118
2002	x	x	x	404	2 522	8 460	10 983	11 387
pourcentage								
Actifs								
2011	x	x	x	8,1	24,0	67,9	91,9	100
2010	5,8	x	x	8,6	24,5	66,9	91,4	100
2009	5,4	x	x	8,4	25,0	66,6	91,6	100
2008	5,1	x	x	9,6	24,7	F	90,4	100
2007	x	x	x	F	22,7	68,3	91,0	100
2006	5,9	x	x	10,2	19,4	70,4	89,8	100
2005	6,3	x	x	9,3	19,4	71,3	90,7	100
2004	6,3	x	x	8,6	23,0	68,4	91,4	100
2003	4,9	x	x	7,2	21,7	71,1	92,8	100
2002	x	x	x	5,4	20,7	73,9	94,6	100
Revenus d'exploitation								
2011	x	x	x	27,7	32,6	39,7	72,3	100
2010	13,9	x	x	32,4	28,7	38,9	67,6	100
2009	14,8	x	x	33,0	29,0	38,0	67,0	100
2008	8,4	x	x	41,2	25,0	F	58,8	100
2007	x	x	x	F	27,9	37,0	64,9	100
2006	7,9	x	x	39,2	25,5	35,3	60,8	100
2005	11,9	x	x	39,1	24,4	36,4	60,9	100
2004	11,4	x	x	33,5	30,7	35,8	66,5	100
2003	10,4	x	x	28,9	32,2	38,9	71,1	100
2002	x	x	x	22,6	40,4	37,0	77,4	100
Bénéfices d'exploitation								
2011	x	x	x	7,1	25,4	67,4	92,9	100
2010	5,7	x	x	7,8	20,4	71,8	92,2	100
2009	4,2	x	x	3,9	23,1	73,0	96,1	100
2008	4,5	x	x	6,7	25,4	F	93,3	100
2007	x	x	x	F	22,7	72,7	95,4	100
2006	1,9	x	x	3,7	19,0	77,3	96,3	100
2005	3,0	x	x	4,2	15,6	80,2	95,8	100
2004	5,6	x	x	6,3	24,2	69,5	93,7	100
2003	3,0	x	x	4,7	20,9	74,4	95,3	100
2002	x	x	x	3,6	22,2	74,3	96,4	100

Note(s) : Les parts sont calculées en divisant une valeur pour un pays de contrôle ou un groupe de pays de contrôle (le numérateur) par la valeur totale pour l'ensemble des pays de contrôle (le dénominateur). Lorsque les bénéfices dans le numérateur sont négatifs, la part des bénéfices correspondante sera négative. Lorsque les bénéfices dans le numérateur sont plus élevés que ceux dans le dénominateur, la part des bénéfices sera supérieure à 100 %. Cela peut se produire lorsque le dénominateur est la somme des bénéfices négatifs et positifs. Pour des raisons d'arrondissement, les agrégats retrouvés dans les tableaux explicatifs contenus dans le corps du texte ne correspondent pas exactement avec les agrégats retrouvés dans les tableaux statistiques.

Tableau 5
Construction

	Étranger				Canadien			Étranger et canadien, total
	États-Unis	Union européenne	Autres	Total	Entreprises privées	Entreprises commerciales publiques	Total	
millions de dollars								
Actifs								
2011	7 089	6 705	771	14 566	x	x	214 393	228 959
2010	6 265	6 851	523	13 639	x	x	197 386	211 026
2009	5 911	4 042	577	10 530	x	x	185 064	195 594
2008	5 470	3 672	386	9 529	x	x	185 601	195 129
2007	4 428	3 257	434	8 118	165 730	0	165 730	173 849
2006	3 495	3 193	369	7 057	x	x	141 588	148 645
2005	2 839	2 719	335	5 893	x	x	124 767	130 660
2004	2 196	2 125	370	4 691	x	x	114 379	119 070
2003	2 152	2 866	448	5 466	x	x	105 404	110 871
2002	1 756	1 863	571	4 190	x	x	94 535	98 725
Revenus d'exploitation								
2011	11 560	7 316	915	19 791	x	x	235 688	255 479
2010	9 946	6 287	673	16 906	x	x	218 711	235 617
2009	7 640	5 044	825	13 509	x	x	208 929	222 439
2008	8 424	4 501	642	13 568	x	x	227 733	241 300
2007	6 634	3 691	336	10 661	207 576	0	207 576	218 237
2006	5 888	3 626	378	9 892	x	x	188 185	198 078
2005	5 335	2 899	279	8 514	x	x	169 657	178 170
2004	3 841	2 617	270	6 728	x	x	155 113	161 841
2003	4 269	2 450	386	7 105	x	x	143 593	150 698
2002	5 122	2 397	350	7 869	x	x	132 315	140 184
Bénéfices d'exploitation								
2011	644	349	54	1 048	x	x	14 600	15 647
2010	572	445	18	1 035	x	x	12 950	13 985
2009	450	404	40	894	x	x	11 694	12 587
2008	941	393	17	1 351	x	x	14 442	15 793
2007	348	298	16	663	12 970	0	12 970	13 633
2006	387	312	47	746	x	x	10 703	11 449
2005	369	207	20	596	x	x	7 843	8 440
2004	67	187	28	282	x	x	6 297	6 579
2003	137	165	22	324	x	x	4 793	5 117
2002	113	224	17	354	x	x	4 737	5 091
pourcentage								
Actifs								
2011	3,1	2,9	0,3	6,4	x	x	93,6	100
2010	3,0	3,2	0,2	6,5	x	x	93,5	100
2009	3,0	2,1	0,3	5,4	x	x	94,6	100
2008	2,8	1,9	0,2	4,9	x	x	95,1	100
2007	2,5	1,9	0,2	4,7	95,3	0,0	95,3	100
2006	2,4	2,1	0,2	4,7	x	x	95,3	100
2005	2,2	2,1	0,3	4,5	x	x	95,5	100
2004	1,8	1,8	0,3	3,9	x	x	96,1	100
2003	1,9	2,6	0,4	4,9	x	x	95,1	100
2002	1,8	1,9	0,6	4,2	x	x	95,8	100
Revenus d'exploitation								
2011	4,5	2,9	0,4	7,7	x	x	92,3	100
2010	4,2	2,7	0,3	7,2	x	x	92,8	100
2009	3,4	2,3	0,4	6,1	x	x	93,9	100
2008	3,5	1,9	0,3	5,6	x	x	94,4	100
2007	3,0	1,7	0,2	4,9	95,1	0,0	95,1	100
2006	3,0	1,8	0,2	5,0	x	x	95,0	100
2005	3,0	1,6	0,2	4,8	x	x	95,2	100
2004	2,4	1,6	0,2	4,2	x	x	95,8	100
2003	2,8	1,6	0,3	4,7	x	x	95,3	100
2002	3,7	1,7	0,2	5,6	x	x	94,4	100
Bénéfices d'exploitation								
2011	4,1	2,2	0,3	6,7	x	x	93,3	100
2010	4,1	3,2	0,1	7,4	x	x	92,6	100
2009	3,6	3,2	0,3	7,1	x	x	92,9	100
2008	6,0	2,5	0,1	8,6	x	x	91,4	100
2007	2,6	2,2	0,1	4,9	95,1	0,0	95,1	100
2006	3,4	2,7	0,4	6,5	x	x	93,5	100
2005	4,4	2,5	0,2	7,1	x	x	92,9	100
2004	1,0	2,8	0,4	4,3	x	x	95,7	100
2003	2,7	3,2	0,4	6,3	x	x	93,7	100
2002	2,2	4,4	0,3	7,0	x	x	93,0	100

Note(s) : Les parts sont calculées en divisant une valeur pour un pays de contrôle ou un groupe de pays de contrôle (le numérateur) par la valeur totale pour l'ensemble des pays de contrôle (le dénominateur). Lorsque les bénéfices dans le numérateur sont négatifs, la part des bénéfices correspondante sera négative. Lorsque les bénéfices dans le numérateur sont plus élevés que ceux dans le dénominateur, la part des bénéfices sera supérieure à 100 %. Cela peut se produire lorsque le dénominateur est la somme des bénéfices négatifs et positifs. Pour des raisons d'arrondissement, les agrégats retrouvés dans les tableaux explicatifs contenus dans le corps du texte ne correspondent pas exactement avec les agrégats retrouvés dans les tableaux statistiques.

Tableau 6
Fabrication

	Étranger			Total	Canadien			Étranger et canadien, total
	États-Unis	Union européenne	Autres		Entreprises privées	Entreprises commerciales publiques	Total	
millions de dollars								
Actifs								
2011	227 311	144 167	48 951	420 430	x	x	410 251	830 681
2010	229 517	140 989	47 587	418 093	x	x	378 551	796 644
2009	230 241	148 422	43 731	422 394	x	x	363 320	785 713
2008	240 488	163 032	42 000	445 520	x	x	344 891	790 411
2007	242 708	108 526	38 650	389 884	x	x	324 914	714 799
2006	187 238	91 802	27 697	306 738	x	x	348 296	655 034
2005	187 286	85 277	26 609	299 172	x	x	383 255	682 427
2004	188 638	82 278	24 779	295 695	x	x	382 257	677 952
2003	173 634	79 451	29 788	282 873	x	x	342 866	625 738
2002	164 461	77 957	26 173	268 591	x	x	344 581	613 172
Revenus d'exploitation								
2011	190 232	102 208	52 151	344 591	x	x	388 004	732 595
2010	199 338	80 648	52 027	332 014	x	x	350 195	682 208
2009	193 337	75 458	44 543	313 338	x	x	306 560	619 898
2008	238 248	93 085	49 950	381 283	x	x	333 134	714 417
2007	248 370	83 271	50 385	382 026	x	x	324 567	706 593
2006	228 167	93 809	41 753	363 729	x	x	343 931	707 659
2005	237 121	88 818	42 039	367 978	x	x	347 374	715 352
2004	232 965	82 514	39 271	354 750	x	x	339 463	694 212
2003	219 724	77 441	41 594	338 760	x	x	314 346	653 106
2002	217 291	77 809	37 941	333 040	x	x	315 622	648 662
Bénéfices d'exploitation								
2011	14 207	7 188	2 990	24 385	x	x	32 994	57 379
2010	10 424	4 540	2 893	17 858	x	x	26 360	44 218
2009	5 733	2 193	604	8 531	x	x	16 861	25 392
2008	8 829	8 764	2 088	19 681	x	x	21 148	40 829
2007	12 790	8 916	2 298	24 003	x	x	21 770	45 773
2006	12 428	8 622	2 049	23 098	x	x	22 411	45 510
2005	14 875	7 427	1 794	24 095	x	x	19 700	43 795
2004	15 521	6 272	1 781	23 574	x	x	20 808	44 381
2003	11 763	5 219	1 370	18 352	x	x	14 598	32 949
2002	13 559	5 924	1 726	21 209	x	x	16 689	37 898
pourcentage								
Actifs								
2011	27,4	17,4	5,9	50,6	x	x	49,4	100
2010	28,8	17,7	6,0	52,5	x	x	47,5	100
2009	29,3	18,9	5,6	53,8	x	x	46,2	100
2008	30,4	20,6	5,3	56,4	x	x	43,6	100
2007	34,0	15,2	5,4	54,5	x	x	45,5	100
2006	28,6	14,0	4,2	46,8	x	x	53,2	100
2005	27,4	12,5	3,9	43,8	x	x	56,2	100
2004	27,8	12,1	3,7	43,6	x	x	56,4	100
2003	27,7	12,7	4,8	45,2	x	x	54,8	100
2002	26,8	12,7	4,3	43,8	x	x	56,2	100
Revenus d'exploitation								
2011	26,0	14,0	7,1	47,0	x	x	53,0	100
2010	29,2	11,8	7,6	48,7	x	x	51,3	100
2009	31,2	12,2	7,2	50,5	x	x	49,5	100
2008	33,3	13,0	7,0	53,4	x	x	46,6	100
2007	35,2	11,8	7,1	54,1	x	x	45,9	100
2006	32,2	13,3	5,9	51,4	x	x	48,6	100
2005	33,1	12,4	5,9	51,4	x	x	48,6	100
2004	33,6	11,9	5,7	51,1	x	x	48,9	100
2003	33,6	11,9	6,4	51,9	x	x	48,1	100
2002	33,5	12,0	5,8	51,3	x	x	48,7	100
Bénéfices d'exploitation								
2011	24,8	12,5	5,2	42,5	x	x	57,5	100
2010	23,6	10,3	6,5	40,4	x	x	59,6	100
2009	22,6	8,6	2,4	33,6	x	x	66,4	100
2008	21,6	21,5	5,1	48,2	x	x	51,8	100
2007	27,9	19,5	5,0	52,4	x	x	47,6	100
2006	27,3	18,9	4,5	50,8	x	x	49,2	100
2005	34,0	17,0	4,1	55,0	x	x	45,0	100
2004	35,0	14,1	4,0	53,1	x	x	46,9	100
2003	35,7	15,8	4,2	55,7	x	x	44,3	100
2002	35,8	15,6	4,6	56,0	x	x	44,0	100

Note(s) : Les parts sont calculées en divisant une valeur pour un pays de contrôle ou un groupe de pays de contrôle (le numérateur) par la valeur totale pour l'ensemble des pays de contrôle (le dénominateur). Lorsque les bénéfices dans le numérateur sont négatifs, la part des bénéfices correspondante sera négative. Lorsque les bénéfices dans le numérateur sont plus élevés que ceux dans le dénominateur, la part des bénéfices sera supérieure à 100 %. Cela peut se produire lorsque le dénominateur est la somme des bénéfices négatifs et positifs. Pour des raisons d'arrondissement, les agrégats retrouvés dans les tableaux explicatifs contenus dans le corps du texte ne correspondent pas exactement avec les agrégats retrouvés dans les tableaux statistiques.

Tableau 7
Commerce de gros

	Étranger			Total	Canadien		Total	Étranger et canadien, total
	États-Unis	Union européenne	Autres		Entreprises privées	Entreprises commerciales publiques		
millions de dollars								
Actifs								
2011	69 182	38 689	21 143	129 015	x	x	160 805	289 820
2010	58 604	35 503	20 695	114 802	x	x	145 620	260 422
2009	52 017	32 606	18 906	103 529	x	x	137 264	240 793
2008	54 733	29 297	17 151	101 180	x	x	139 231	240 412
2007	46 423	29 843	15 685	91 951	x	x	129 220	221 171
2006	48 268	27 904	15 267	91 439	x	x	127 585	219 024
2005	42 575	17 601	13 279	73 455	x	x	119 838	193 293
2004	37 538	15 644	11 572	64 755	x	x	117 770	182 525
2003	30 219	15 350	11 534	57 103	x	x	107 957	165 060
2002	32 889	13 514	11 453	57 855	x	x	107 273	165 129
Revenus d'exploitation								
2011	112 402	66 067	46 436	224 905	x	x	309 652	534 557
2010	108 584	56 321	46 489	211 394	x	x	279 695	491 089
2009	103 118	50 957	45 005	199 080	x	x	271 399	470 479
2008	114 681	55 563	42 870	213 115	x	x	294 091	507 205
2007	92 776	51 186	38 549	182 511	x	x	278 458	460 970
2006	100 996	48 354	37 911	187 261	x	x	269 444	456 705
2005	94 865	41 434	36 445	172 745	x	x	253 418	426 163
2004	81 584	36 072	35 681	153 336	x	x	242 838	396 174
2003	65 865	32 966	32 139	130 971	x	x	240 834	371 805
2002	66 136	26 616	32 581	125 332	x	x	236 774	362 106
Bénéfices d'exploitation								
2011	5 059	2 857	1 148	9 065	x	x	12 926	21 991
2010	4 208	2 125	1 166	7 499	x	x	11 206	18 705
2009	3 979	2 013	1 067	7 059	x	x	8 460	15 520
2008	4 408	2 027	1 242	7 677	x	x	9 582	17 259
2007	4 509	2 861	1 252	8 622	x	x	9 189	17 811
2006	4 602	2 304	1 396	8 302	x	x	9 090	17 392
2005	4 381	1 601	1 164	7 145	x	x	7 583	14 729
2004	3 648	1 440	1 045	6 133	x	x	7 693	13 827
2003	2 447	991	850	4 287	x	x	6 165	10 452
2002	2 422	1 037	762	4 221	x	x	5 381	9 602
pourcentage								
Actifs								
2011	23,9	13,3	7,3	44,5	x	x	55,5	100
2010	22,5	13,6	7,9	44,1	x	x	55,9	100
2009	21,6	13,5	7,9	43,0	x	x	57,0	100
2008	22,8	12,2	7,1	42,1	x	x	57,9	100
2007	21,0	13,5	7,1	41,6	x	x	58,4	100
2006	22,0	12,7	7,0	41,7	x	x	58,3	100
2005	22,0	9,1	6,9	38,0	x	x	62,0	100
2004	20,6	8,6	6,3	35,5	x	x	64,5	100
2003	18,3	9,3	7,0	34,6	x	x	65,4	100
2002	19,9	8,2	6,9	35,0	x	x	65,0	100
Revenus d'exploitation								
2011	21,0	12,4	8,7	42,1	x	x	57,9	100
2010	22,1	11,5	9,5	43,0	x	x	57,0	100
2009	21,9	10,8	9,6	42,3	x	x	57,7	100
2008	22,6	11,0	8,5	42,0	x	x	58,0	100
2007	20,1	11,1	8,4	39,6	x	x	60,4	100
2006	22,1	10,6	8,3	41,0	x	x	59,0	100
2005	22,3	9,7	8,6	40,5	x	x	59,5	100
2004	20,6	9,1	9,0	38,7	x	x	61,3	100
2003	17,7	8,9	8,6	35,2	x	x	64,8	100
2002	18,3	7,4	9,0	34,6	x	x	65,4	100
Bénéfices d'exploitation								
2011	23,0	13,0	5,2	41,2	x	x	58,8	100
2010	22,5	11,4	6,2	40,1	x	x	59,9	100
2009	25,6	13,0	6,9	45,5	x	x	54,5	100
2008	25,5	11,7	7,2	44,5	x	x	55,5	100
2007	25,3	16,1	7,0	48,4	x	x	51,6	100
2006	26,5	13,2	8,0	47,7	x	x	52,3	100
2005	29,7	10,9	7,9	48,5	x	x	51,5	100
2004	26,4	10,4	7,6	44,4	x	x	55,6	100
2003	23,4	9,5	8,1	41,0	x	x	59,0	100
2002	25,2	10,8	7,9	44,0	x	x	56,0	100

Note(s) : Les parts sont calculées en divisant une valeur pour un pays de contrôle ou un groupe de pays de contrôle (le numérateur) par la valeur totale pour l'ensemble des pays de contrôle (le dénominateur). Lorsque les bénéfices dans le numérateur sont négatifs, la part des bénéfices correspondante sera négative. Lorsque les bénéfices dans le numérateur sont plus élevés que ceux dans le dénominateur, la part des bénéfices sera supérieure à 100 %. Cela peut se produire lorsque le dénominateur est la somme des bénéfices négatifs et positifs. Pour des raisons d'arrondissement, les agrégats retrouvés dans les tableaux explicatifs contenus dans le corps du texte ne correspondent pas exactement avec les agrégats retrouvés dans les tableaux statistiques.

Tableau 8
Commerce de détail

	Étranger				Canadien			Étranger et canadien, total
	États-Unis	Union européenne	Autres	Total	Entreprises privées	Entreprises commerciales publiques	Total	
millions de dollars								
Actifs								
2011	53 501	3 853	1 058	58 412	153 467	2 938	156 405	214 816
2010	44 956	3 223	933	49 111	147 071	2 875	149 946	199 057
2009	39 998	2 235	787	43 021	138 545	2 809	141 354	184 375
2008	39 299	1 745	694	41 737	138 407	F	141 016	182 754
2007	36 621	2 014	832	39 467	132 985	2 538	135 524	174 991
2006	34 051	1 866	774	36 692	123 156	2 655	125 812	162 503
2005	30 563	1 863	678	33 103	120 314	2 355	122 669	155 772
2004	26 544	3 354	606	30 504	111 971	2 356	114 326	144 830
2003	23 950	3 201	687	27 838	106 848	2 464	109 311	137 149
2002	21 672	3 349	637	25 657	101 939	2 230	104 169	129 826
Revenus d'exploitation								
2011	76 941	6 049	2 947	85 937	359 744	17 411	377 155	463 092
2010	75 013	5 859	2 771	83 644	345 901	16 722	362 623	446 267
2009	73 231	5 088	2 631	80 950	332 383	16 351	348 734	429 684
2008	73 029	4 477	2 554	80 060	344 334	F	360 576	440 637
2007	69 005	4 160	2 693	75 859	336 602	37 305	373 907	449 766
2006	65 469	4 333	2 635	72 437	317 958	34 837	352 795	425 232
2005	55 543	4 111	2 410	62 063	317 636	32 008	349 645	411 708
2004	50 492	8 538	2 402	61 432	297 806	31 242	329 048	390 480
2003	47 754	7 805	2 373	57 932	290 595	12 034	302 629	360 561
2002	45 020	8 350	2 277	55 647	280 908	10 758	291 666	347 314
Bénéfices d'exploitation								
2011	3 181	243	47	3 471	11 903	6 730	18 633	22 105
2010	3 816	251	48	4 115	11 816	6 410	18 226	22 341
2009	2 966	163	63	3 192	10 378	6 232	16 610	19 801
2008	3 533	230	52	3 815	10 623	F	16 908	20 723
2007	3 382	170	61	3 613	9 901	5 965	15 866	19 479
2006	3 187	168	42	3 397	9 793	5 630	15 422	18 819
2005	2 879	112	34	3 025	8 331	5 211	13 542	16 567
2004	2 394	7	18	2 419	7 139	4 923	12 062	14 481
2003	2 186	132	44	2 361	6 851	4 553	11 404	13 765
2002	1 683	148	29	1 860	6 535	4 256	10 791	12 652
pourcentage								
Actifs								
2011	24,9	1,8	0,5	27,2	71,4	1,4	72,8	100
2010	22,6	1,6	0,5	24,7	73,9	1,4	75,3	100
2009	21,7	1,2	0,4	23,3	75,1	1,5	76,7	100
2008	21,5	1,0	0,4	22,8	75,7	F	77,2	100
2007	20,9	1,2	0,5	22,6	76,0	1,5	77,4	100
2006	21,0	1,1	0,5	22,6	75,8	1,6	77,4	100
2005	19,6	1,2	0,4	21,3	77,2	1,5	78,7	100
2004	18,3	2,3	0,4	21,1	77,3	1,6	78,9	100
2003	17,5	2,3	0,5	20,3	77,9	1,8	79,7	100
2002	16,7	2,6	0,5	19,8	78,5	1,7	80,2	100
Revenus d'exploitation								
2011	16,6	1,3	0,6	18,6	77,7	3,8	81,4	100
2010	16,8	1,3	0,6	18,7	77,5	3,7	81,3	100
2009	17,0	1,2	0,6	18,8	77,4	3,8	81,2	100
2008	16,6	1,0	0,6	18,2	78,1	F	81,8	100
2007	15,3	0,9	0,6	16,9	74,8	8,3	83,1	100
2006	15,4	1,0	0,6	17,0	74,8	8,2	83,0	100
2005	13,5	1,0	0,6	15,1	77,2	7,8	84,9	100
2004	12,9	2,2	0,6	15,7	76,3	8,0	84,3	100
2003	13,2	2,2	0,7	16,1	80,6	3,3	83,9	100
2002	13,0	2,4	0,7	16,0	80,9	3,1	84,0	100
Bénéfices d'exploitation								
2011	14,4	1,1	0,2	15,7	53,8	30,4	84,3	100
2010	17,1	1,1	0,2	18,4	52,9	28,7	81,6	100
2009	15,0	0,8	0,3	16,1	52,4	31,5	83,9	100
2008	17,0	1,1	0,3	18,4	51,3	F	81,6	100
2007	17,4	0,9	0,3	18,5	50,8	30,6	81,5	100
2006	16,9	0,9	0,2	18,0	52,0	29,9	82,0	100
2005	17,4	0,7	0,2	18,3	50,3	31,5	81,7	100
2004	16,5	0,0	0,1	16,7	49,3	34,0	83,3	100
2003	15,9	1,0	0,3	17,2	49,8	33,1	82,8	100
2002	13,3	1,2	0,2	14,7	51,7	33,6	85,3	100

Note(s) : Les parts sont calculées en divisant une valeur pour un pays de contrôle ou un groupe de pays de contrôle (le numérateur) par la valeur totale pour l'ensemble des pays de contrôle (le dénominateur). Lorsque les bénéfices dans le numérateur sont négatifs, la part des bénéfices correspondante sera négative. Lorsque les bénéfices dans le numérateur sont plus élevés que ceux dans le dénominateur, la part des bénéfices sera supérieure à 100 %. Cela peut se produire lorsque le dénominateur est la somme des bénéfices négatifs et positifs. Pour des raisons d'arrondissement, les agrégats retrouvés dans les tableaux explicatifs contenus dans le corps du texte ne correspondent pas exactement avec les agrégats retrouvés dans les tableaux statistiques.

Tableau 9
Transport et entreposage

	Étranger				Canadien			Étranger et canadien, total
	États-Unis	Union européenne	Autres	Total	Entreprises privées	Entreprises commerciales publiques	Total	
millions de dollars								
Actifs								
2011	8 527	4 694	2 035	15 256	192 424	23 139	215 564	230 820
2010	9 082	10 044	2 569	21 695	181 088	21 873	202 961	224 656
2009	7 680	8 802	2 867	19 349	177 749	13 433	191 181	210 531
2008	7 338	8 575	2 698	18 611	171 590	F	185 676	204 287
2007	3 715	7 618	3 008	14 341	156 486	13 520	170 006	184 347
2006	3 856	6 641	1 979	12 476	134 947	11 814	146 762	159 237
2005	x	x	x	x	x	x	x	148 957
2004	x	x	x	x	x	x	x	141 690
2003	x	x	x	x	x	x	x	130 207
2002	x	x	x	x	x	x	x	123 573
Revenus d'exploitation								
2011	7 797	5 317	2 937	16 051	130 195	11 004	141 199	157 251
2010	7 823	6 170	2 662	16 654	113 096	10 834	123 930	140 584
2009	6 828	5 464	2 022	14 314	108 762	9 796	118 558	132 872
2008	6 644	5 848	2 131	14 624	123 284	F	133 254	147 878
2007	5 822	4 473	2 481	12 776	114 892	9 214	124 106	136 882
2006	4 971	3 872	2 319	11 163	107 687	9 676	117 364	128 526
2005	x	x	x	x	x	x	x	122 636
2004	x	x	x	x	x	x	x	114 673
2003	x	x	x	x	x	x	x	100 821
2002	x	x	x	x	x	x	x	98 952
Bénéfices d'exploitation								
2011	667	450	-96	1 021	12 836	5	12 841	13 862
2010	734	851	12	1 596	11 141	531	11 672	13 268
2009	517	561	0	1 079	8 790	486	9 277	10 355
2008	613	643	64	1 320	10 991	F	11 198	12 517
2007	752	502	245	1 499	10 732	-29	10 702	12 201
2006	598	620	209	1 427	10 495	616	11 111	12 539
2005	x	x	x	x	x	x	x	10 795
2004	x	x	x	x	x	x	x	8 412
2003	x	x	x	x	x	x	x	6 495
2002	x	x	x	x	x	x	x	7 076
pourcentage								
Actifs								
2011	3,7	2,0	0,9	6,6	83,4	10,0	93,4	100
2010	4,0	4,5	1,1	9,7	80,6	9,7	90,3	100
2009	3,6	4,2	1,4	9,2	84,4	6,4	90,8	100
2008	3,6	4,2	1,3	9,1	84,0	F	90,9	100
2007	2,0	4,1	1,6	7,8	84,9	7,3	92,2	100
2006	2,4	4,2	1,2	7,8	84,7	7,4	92,2	100
2005	x	x	x	x	x	x	x	100
2004	x	x	x	x	x	x	x	100
2003	x	x	x	x	x	x	x	100
2002	x	x	x	x	x	x	x	100
Revenus d'exploitation								
2011	5,0	3,4	1,9	10,2	82,8	7,0	89,8	100
2010	5,6	4,4	1,9	11,8	80,4	7,7	88,2	100
2009	5,1	4,1	1,5	10,8	81,9	7,4	89,2	100
2008	4,5	4,0	1,4	9,9	83,4	F	90,1	100
2007	4,3	3,3	1,8	9,3	83,9	6,7	90,7	100
2006	3,9	3,0	1,8	8,7	83,8	7,5	91,3	100
2005	x	x	x	x	x	x	x	100
2004	x	x	x	x	x	x	x	100
2003	x	x	x	x	x	x	x	100
2002	x	x	x	x	x	x	x	100
Bénéfices d'exploitation								
2011	4,8	3,2	-0,7	7,4	92,6	0,0	92,6	100
2010	5,5	6,4	0,1	12,0	84,0	4,0	88,0	100
2009	5,0	5,4	0,0	10,4	84,9	4,7	89,6	100
2008	4,9	5,1	0,5	10,5	87,8	F	89,5	100
2007	6,2	4,1	2,0	12,3	88,0	-0,2	87,7	100
2006	4,8	4,9	1,7	11,4	83,7	4,9	88,6	100
2005	x	x	x	x	x	x	x	100
2004	x	x	x	x	x	x	x	100
2003	x	x	x	x	x	x	x	100
2002	x	x	x	x	x	x	x	100

Note(s) : Les parts sont calculées en divisant une valeur pour un pays de contrôle ou un groupe de pays de contrôle (le numérateur) par la valeur totale pour l'ensemble des pays de contrôle (le dénominateur). Lorsque les bénéfices dans le numérateur sont négatifs, la part des bénéfices correspondante sera négative. Lorsque les bénéfices dans le numérateur sont plus élevés que ceux dans le dénominateur, la part des bénéfices sera supérieure à 100 %. Cela peut se produire lorsque le dénominateur est la somme des bénéfices négatifs et positifs. Pour des raisons d'arrondissement, les agrégats retrouvés dans les tableaux explicatifs contenus dans le corps du texte ne correspondent pas exactement avec les agrégats retrouvés dans les tableaux statistiques.

Tableau 10
Industrie de l'information et industrie culturelle

	Étranger				Canadien			Étranger et canadien, total
	États-Unis	Union européenne	Autres	Total	Entreprises privées	Entreprises commerciales publiques	Total	
millions de dollars								
Actifs								
2011	8 304	2 469	F	11 503	x	x	173 468	184 971
2010	9 637	1 278	728	11 644	x	x	170 463	182 107
2009	8 053	1 202	F	10 293	x	x	158 969	169 262
2008	7 114	x	x	8 951	x	x	157 754	166 705
2007	7 562	1 343	F	10 397	x	x	150 727	161 124
2006	7 457	1 286	324	9 067	x	x	142 063	151 130
2005	6 444	x	x	8 334	x	x	135 743	144 078
2004	5 947	x	x	8 508	x	x	135 934	144 441
2003	4 828	2 061	939	7 828	x	x	136 614	144 441
2002	4 340	2 147	1 043	7 531	x	x	156 632	164 163
Revenus d'exploitation								
2011	6 361	1 659	F	8 970	x	x	87 612	96 582
2010	6 909	1 443	879	9 231	x	x	83 282	92 514
2009	6 507	1 250	F	8 532	x	x	79 926	88 458
2008	6 068	x	x	7 996	x	x	81 065	89 062
2007	6 240	1 835	F	8 910	x	x	78 629	87 539
2006	6 308	1 544	540	8 392	x	x	74 871	83 263
2005	4 566	x	x	6 694	x	x	71 687	78 381
2004	4 720	x	x	6 536	x	x	65 029	71 565
2003	3 446	1 613	806	5 865	x	x	67 456	73 320
2002	3 921	1 737	870	6 529	x	x	64 775	71 303
Bénéfices d'exploitation								
2011	1 566	195	F	1 752	x	x	14 627	16 379
2010	1 301	211	-65	1 448	x	x	14 333	15 781
2009	1 099	189	F	1 298	x	x	12 775	14 073
2008	980	x	x	1 114	x	x	12 792	13 906
2007	714	213	F	948	x	x	12 574	13 522
2006	410	44	-161	293	x	x	11 369	11 662
2005	336	x	x	571	x	x	10 213	10 784
2004	261	x	x	380	x	x	6 024	6 404
2003	155	59	36	250	x	x	7 941	8 192
2002	209	126	-49	286	x	x	5 740	6 026
pourcentage								
Actifs								
2011	4,5	1,3	F	6,2	x	x	93,8	100
2010	5,3	0,7	0,4	6,4	x	x	93,6	100
2009	4,8	0,7	F	6,1	x	x	93,9	100
2008	4,3	x	x	5,4	x	x	94,6	100
2007	4,7	0,8	F	6,5	x	x	93,5	100
2006	4,9	0,9	0,2	6,0	x	x	94,0	100
2005	4,5	x	x	5,8	x	x	94,2	100
2004	4,1	x	x	5,9	x	x	94,1	100
2003	3,3	1,4	0,6	5,4	x	x	94,6	100
2002	2,6	1,3	0,6	4,6	x	x	95,4	100
Revenus d'exploitation								
2011	6,6	1,7	F	9,3	x	x	90,7	100
2010	7,5	1,6	1,0	10,0	x	x	90,0	100
2009	7,4	1,4	F	9,6	x	x	90,4	100
2008	6,8	x	x	9,0	x	x	91,0	100
2007	7,1	2,1	F	10,2	x	x	89,8	100
2006	7,6	1,9	0,6	10,1	x	x	89,9	100
2005	5,8	x	x	8,5	x	x	91,5	100
2004	6,6	x	x	9,1	x	x	90,9	100
2003	4,7	2,2	1,1	8,0	x	x	92,0	100
2002	5,5	2,4	1,2	9,2	x	x	90,8	100
Bénéfices d'exploitation								
2011	9,6	1,2	F	10,7	x	x	89,3	100
2010	8,2	1,3	-0,4	9,2	x	x	90,8	100
2009	7,8	1,3	F	9,2	x	x	90,8	100
2008	7,0	x	x	8,0	x	x	92,0	100
2007	5,3	1,6	F	7,0	x	x	93,0	100
2006	3,5	0,4	-1,4	2,5	x	x	97,5	100
2005	3,1	x	x	5,3	x	x	94,7	100
2004	4,1	x	x	5,9	x	x	94,1	100
2003	1,9	0,7	0,4	3,1	x	x	96,9	100
2002	3,5	2,1	-0,8	4,7	x	x	95,3	100

Note(s) : Les parts sont calculées en divisant une valeur pour un pays de contrôle ou un groupe de pays de contrôle (le numérateur) par la valeur totale pour l'ensemble des pays de contrôle (le dénominateur). Lorsque les bénéfices dans le numérateur sont négatifs, la part des bénéfices correspondante sera négative. Lorsque les bénéfices dans le numérateur sont plus élevés que ceux dans le dénominateur, la part des bénéfices sera supérieure à 100 %. Cela peut se produire lorsque le dénominateur est la somme des bénéfices négatifs et positifs. Pour des raisons d'arrondissement, les agrégats retrouvés dans les tableaux explicatifs contenus dans le corps du texte ne correspondent pas exactement avec les agrégats retrouvés dans les tableaux statistiques.

Tableau 11
Intermédiation financière non faite par le biais de dépôts

	Étranger				Canadien			Étranger et canadien, total
	États-Unis	Union européenne	Autres	Total	Entreprises privées	Entreprises commerciales publiques	Total	
millions de dollars								
Actifs								
2011	99 745	23 550	28 183	151 478	60 456	367 748	428 204	579 682
2010	112 507	22 223	25 911	160 641	48 819	366 730	415 549	576 190
2009	116 696	19 736	27 760	164 191	41 001	166 203	207 203	371 394
2008	127 241	19 958	20 007	167 206	47 293	F	F	334 503
2007	124 841	x	x	160 499	34 436	80 684	115 120	275 619
2006	107 770	x	x	148 567	22 769	73 499	96 269	244 836
2005	102 470	x	x	139 061	18 987	70 532	89 519	228 580
2004	73 166	x	x	108 365	17 942	66 279	84 221	192 587
2003	63 476	x	x	94 971	15 576	65 125	80 701	175 672
2002	63 269	F	8 364	91 119	18 065	64 195	82 260	173 379
Revenus d'exploitation								
2011	11 396	2 165	1 360	14 921	5 581	15 372	20 952	35 874
2010	12 320	2 037	1 405	15 761	5 146	15 183	20 329	36 090
2009	14 613	1 837	1 577	18 027	4 343	7 746	12 089	30 116
2008	18 423	1 623	1 236	21 282	5 148	F	F	34 062
2007	17 029	x	x	19 978	4 990	6 770	11 759	31 737
2006	14 985	x	x	18 156	4 303	6 165	10 468	28 624
2005	13 067	x	x	15 777	3 712	6 017	9 730	25 507
2004	9 664	x	x	13 188	3 273	4 850	8 123	21 311
2003	8 776	x	x	12 197	3 100	5 136	8 236	20 433
2002	8 743	F	648	11 473	3 202	5 095	8 297	19 770
Bénéfices d'exploitation								
2011	4 667	802	869	6 338	2 694	13 133	15 827	22 165
2010	4 941	708	884	6 533	2 457	13 850	16 308	22 841
2009	4 934	699	986	6 619	1 617	4 592	6 210	12 829
2008	6 552	568	767	7 887	1 863	F	F	15 095
2007	6 367	x	x	8 006	1 847	4 914	6 761	14 767
2006	5 430	x	x	7 334	1 500	5 075	6 575	13 909
2005	4 840	x	x	6 413	1 203	5 040	6 243	12 656
2004	3 143	x	x	5 641	923	3 766	4 689	10 330
2003	2 920	x	x	5 425	614	3 244	3 858	9 284
2002	2 847	F	396	4 744	651	3 287	3 938	8 681
pourcentage								
Actifs								
2011	17,2	4,1	4,9	26,1	10,4	63,4	73,9	100
2010	19,5	3,9	4,5	27,9	8,5	63,6	72,1	100
2009	31,4	5,3	7,5	44,2	11,0	44,8	55,8	100
2008	38,0	6,0	6,0	50,0	14,1	F	F	100
2007	45,3	x	x	58,2	12,5	29,3	41,8	100
2006	44,0	x	x	60,7	9,3	30,0	39,3	100
2005	44,8	x	x	60,8	8,3	30,9	39,2	100
2004	38,0	x	x	56,3	9,3	34,4	43,7	100
2003	36,1	x	x	54,1	8,9	37,1	45,9	100
2002	36,5	F	4,8	52,6	10,4	37,0	47,4	100
Revenus d'exploitation								
2011	31,8	6,0	3,8	41,6	15,6	42,8	58,4	100
2010	34,1	5,6	3,9	43,7	14,3	42,1	56,3	100
2009	48,5	6,1	5,2	59,9	14,4	25,7	40,1	100
2008	54,1	4,8	3,6	62,5	15,1	F	F	100
2007	53,7	x	x	62,9	15,7	21,3	37,1	100
2006	52,4	x	x	63,4	15,0	21,5	36,6	100
2005	51,2	x	x	61,9	14,6	23,6	38,1	100
2004	45,3	x	x	61,9	15,4	22,8	38,1	100
2003	42,9	x	x	59,7	15,2	25,1	40,3	100
2002	44,2	F	3,3	58,0	16,2	25,8	42,0	100
Bénéfices d'exploitation								
2011	21,1	3,6	3,9	28,6	12,2	59,2	71,4	100
2010	21,6	3,1	3,9	28,6	10,8	60,6	71,4	100
2009	38,5	5,5	7,7	51,6	12,6	35,8	48,4	100
2008	43,4	3,8	5,1	52,2	12,3	F	F	100
2007	43,1	x	x	54,2	12,5	33,3	45,8	100
2006	39,0	x	x	52,7	10,8	36,5	47,3	100
2005	38,2	x	x	50,7	9,5	39,8	49,3	100
2004	30,4	x	x	54,6	8,9	36,5	45,4	100
2003	31,5	x	x	58,4	6,6	34,9	41,6	100
2002	32,8	F	4,6	54,6	7,5	37,9	45,4	100

Note(s) : Les parts sont calculées en divisant une valeur pour un pays de contrôle ou un groupe de pays de contrôle (le numérateur) par la valeur totale pour l'ensemble des pays de contrôle (le dénominateur). Lorsque les bénéfices dans le numérateur sont négatifs, la part des bénéfices correspondante sera négative. Lorsque les bénéfices dans le numérateur sont plus élevés que ceux dans le dénominateur, la part des bénéfices sera supérieure à 100 %. Cela peut se produire lorsque le dénominateur est la somme des bénéfices négatifs et positifs. Pour des raisons d'arrondissement, les agrégats retrouvés dans les tableaux explicatifs contenus dans le corps du texte ne correspondent pas exactement avec les agrégats retrouvés dans les tableaux statistiques.

Tableau 12
Sociétés d'assurance et activités connexes

	Étranger				Canadien			Étranger et canadien, total
	États-Unis	Union européenne	Autres	Total	Entreprises privées	Entreprises commerciales publiques	Total	
millions de dollars								
Actifs								
2011	43 547	118 024	21 920	183 491	x	x	556 695	740 186
2010	40 611	80 230	19 911	140 752	x	x	370 087	510 839
2009	37 275	66 326	15 306	118 906	346 619	17 238	363 857	482 763
2008	43 546	64 419	11 596	119 561	314 000	16 047	330 048	449 608
2007	43 745	69 116	11 900	124 761	297 058	15 304	312 363	437 124
2006	43 818	69 625	12 329	125 771	268 319	13 109	281 428	407 199
2005	35 456	56 713	11 645	103 814	x	x	270 025	373 839
2004	36 289	60 726	10 246	107 261	x	x	249 662	356 924
2003	45 190	54 351	8 300	107 841	218 849	9 982	228 831	336 673
2002	65 760	49 456	6 492	121 708	182 074	8 998	191 072	312 781
Revenus d'exploitation								
2011	11 943	22 063	3 452	37 457	x	x	85 382	122 840
2010	12 076	18 570	5 711	36 357	x	x	80 244	116 600
2009	11 033	16 867	3 281	31 181	75 236	6 384	81 620	112 801
2008	11 205	18 332	1 614	31 151	66 784	6 029	72 813	103 964
2007	12 583	20 213	2 433	35 229	66 220	5 392	71 612	106 841
2006	10 718	20 794	2 401	33 912	65 109	4 959	70 069	103 981
2005	9 784	18 206	2 479	30 469	x	x	64 154	94 623
2004	10 829	20 495	2 365	33 689	x	x	60 195	93 884
2003	12 896	19 553	1 833	34 282	51 047	4 760	55 807	90 089
2002	16 535	14 813	1 477	32 825	45 023	4 472	49 495	82 320
Bénéfices d'exploitation								
2011	1 166	839	859	2 864	x	x	4 361	7 225
2010	1 222	1 340	604	3 166	x	x	5 415	8 581
2009	1 079	715	754	2 548	4 580	644	5 224	7 772
2008	1 716	2 556	494	4 766	12 122	602	12 724	17 490
2007	2 188	3 279	471	5 939	8 774	-113	8 661	14 600
2006	2 412	4 275	561	7 248	7 171	-140	7 031	14 280
2005	2 565	2 934	498	5 996	x	x	5 724	11 720
2004	3 010	3 375	527	6 912	x	x	5 411	12 323
2003	1 897	1 529	257	3 683	5 293	249	5 542	9 225
2002	1 567	602	-34	2 135	3 590	-334	3 257	5 392
pourcentage								
Actifs								
2011	5,9	15,9	3,0	24,8	x	x	75,2	100
2010	7,9	15,7	3,9	27,6	x	x	72,4	100
2009	7,7	13,7	3,2	24,6	71,8	3,6	75,4	100
2008	9,7	14,3	2,6	26,6	69,8	3,6	73,4	100
2007	10,0	15,8	2,7	28,5	68,0	3,5	71,5	100
2006	10,8	17,1	3,0	30,9	65,9	3,2	69,1	100
2005	9,5	15,2	3,1	27,8	x	x	72,2	100
2004	10,2	17,0	2,9	30,1	x	x	69,9	100
2003	13,4	16,1	2,5	32,0	65,0	3,0	68,0	100
2002	21,0	15,8	2,1	38,9	58,2	2,9	61,1	100
Revenus d'exploitation								
2011	9,7	18,0	2,8	30,5	x	x	69,5	100
2010	10,4	15,9	4,9	31,2	x	x	68,8	100
2009	9,8	15,0	2,9	27,6	66,7	5,7	72,4	100
2008	10,8	17,6	1,6	30,0	64,2	5,8	70,0	100
2007	11,8	18,9	2,3	33,0	62,0	5,0	67,0	100
2006	10,3	20,0	2,3	32,6	62,6	4,8	67,4	100
2005	10,3	19,2	2,6	32,2	x	x	67,8	100
2004	11,5	21,8	2,5	35,9	x	x	64,1	100
2003	14,3	21,7	2,0	38,1	56,7	5,3	61,9	100
2002	20,1	18,0	1,8	39,9	54,7	5,4	60,1	100
Bénéfices d'exploitation								
2011	16,1	11,6	11,9	39,6	x	x	60,4	100
2010	14,2	15,6	7,0	36,9	x	x	63,1	100
2009	13,9	9,2	9,7	32,8	58,9	8,3	67,2	100
2008	9,8	14,6	2,8	27,3	69,3	3,4	72,7	100
2007	15,0	22,5	3,2	40,7	60,1	-0,8	59,3	100
2006	16,9	29,9	3,9	50,8	50,2	-1,0	49,2	100
2005	21,9	25,0	4,2	51,2	x	x	48,8	100
2004	24,4	27,4	4,3	56,1	x	x	43,9	100
2003	20,6	16,6	2,8	39,9	57,4	2,7	60,1	100
2002	29,1	11,2	-0,6	39,6	66,6	-6,2	60,4	100

Note(s) : Les parts sont calculées en divisant une valeur pour un pays de contrôle ou un groupe de pays de contrôle (le numérateur) par la valeur totale pour l'ensemble des pays de contrôle (le dénominateur). Lorsque les bénéfices dans le numérateur sont négatifs, la part des bénéfices correspondante sera négative. Lorsque les bénéfices dans le numérateur sont plus élevés que ceux dans le dénominateur, la part des bénéfices sera supérieure à 100 %. Cela peut se produire lorsque le dénominateur est la somme des bénéfices négatifs et positifs. Pour des raisons d'arrondissement, les agrégats retrouvés dans les tableaux explicatifs contenus dans le corps du texte ne correspondent pas exactement avec les agrégats retrouvés dans les tableaux statistiques.

Tableau 13
Autres industries financières

	Étranger				Canadien			Étranger et canadien, total
	États-Unis	Union européenne	Autres	Total	Entreprises privées	Entreprises commerciales publiques	Total	
millions de dollars								
Actifs								
2011	45 923	7 481	16 477	69 881	x	x	424 726	494 607
2010	30 148	6 110	10 188	46 445	x	x	372 559	419 005
2009	25 196	5 944	6 169	37 309	x	x	339 552	376 861
2008	24 548	7 270	4 588	36 406	325 806	F	333 311	369 717
2007	27 396	x	x	42 810	298 903	7 069	305 973	348 783
2006	30 186	x	x	43 168	x	x	270 871	314 038
2005	20 728	x	x	33 237	x	x	252 147	285 384
2004	26 446	x	x	37 123	x	x	236 516	273 639
2003	20 221	x	x	29 526	x	x	191 997	221 524
2002	21 186	3 715	1 550	26 450	x	x	160 600	187 050
Revenus d'exploitation								
2011	4 426	1 395	1 789	7 611	x	x	59 649	67 259
2010	4 448	941	1 358	6 747	x	x	54 035	60 782
2009	4 350	1 109	1 318	6 777	x	x	48 328	55 105
2008	4 823	1 609	1 206	7 638	53 985	F	55 699	63 337
2007	5 149	x	x	8 113	60 286	2 054	62 340	70 454
2006	5 919	x	x	8 665	x	x	54 708	63 373
2005	4 101	x	x	6 492	x	x	48 143	54 635
2004	3 867	x	x	6 208	x	x	43 625	49 833
2003	4 377	x	x	6 672	x	x	36 038	42 710
2002	4 665	1 333	364	6 362	x	x	31 905	38 267
Bénéfices d'exploitation								
2011	1 248	328	524	2 101	x	x	22 510	24 611
2010	1 047	185	416	1 649	x	x	19 551	21 200
2009	1 056	140	340	1 536	x	x	14 935	16 472
2008	1 692	494	490	2 676	18 131	F	18 270	20 947
2007	2 048	x	x	3 361	24 631	222	24 853	28 215
2006	977	x	x	2 006	x	x	20 967	22 973
2005	748	x	x	1 619	x	x	16 932	18 552
2004	806	x	x	1 568	x	x	14 028	15 596
2003	814	x	x	1 420	x	x	9 008	10 428
2002	1 190	258	57	1 505	x	x	7 510	9 015
pourcentage								
Actifs								
2011	9,3	1,5	3,3	14,1	x	x	85,9	100
2010	7,2	1,5	2,4	11,1	x	x	88,9	100
2009	6,7	1,6	1,6	9,9	x	x	90,1	100
2008	6,6	2,0	1,2	9,8	88,1	F	90,2	100
2007	7,9	x	x	12,3	85,7	2,0	87,7	100
2006	9,6	x	x	13,7	x	x	86,3	100
2005	7,3	x	x	11,6	x	x	88,4	100
2004	9,7	x	x	13,6	x	x	86,4	100
2003	9,1	x	x	13,3	x	x	86,7	100
2002	11,3	2,0	0,8	14,1	x	x	85,9	100
Revenus d'exploitation								
2011	6,6	2,1	2,7	11,3	x	x	88,7	100
2010	7,3	1,5	2,2	11,1	x	x	88,9	100
2009	7,9	2,0	2,4	12,3	x	x	87,7	100
2008	7,6	2,5	1,9	12,1	85,2	F	87,9	100
2007	7,3	x	x	11,5	85,6	2,9	88,5	100
2006	9,3	x	x	13,7	x	x	86,3	100
2005	7,5	x	x	11,9	x	x	88,1	100
2004	7,8	x	x	12,5	x	x	87,5	100
2003	10,2	x	x	15,6	x	x	84,4	100
2002	12,2	3,5	1,0	16,6	x	x	83,4	100
Bénéfices d'exploitation								
2011	5,1	1,3	2,1	8,5	x	x	91,5	100
2010	4,9	0,9	2,0	7,8	x	x	92,2	100
2009	6,4	0,9	2,1	9,3	x	x	90,7	100
2008	8,1	2,4	2,3	12,8	86,6	F	87,2	100
2007	7,3	x	x	11,9	87,3	0,8	88,1	100
2006	4,3	x	x	8,7	x	x	91,3	100
2005	4,0	x	x	8,7	x	x	91,3	100
2004	5,2	x	x	10,1	x	x	89,9	100
2003	7,8	x	x	13,6	x	x	86,4	100
2002	13,2	2,9	0,6	16,7	x	x	83,3	100

Note(s) : Les parts sont calculées en divisant une valeur pour un pays de contrôle ou un groupe de pays de contrôle (le numérateur) par la valeur totale pour l'ensemble des pays de contrôle (le dénominateur). Lorsque les bénéfices dans le numérateur sont négatifs, la part des bénéfices correspondante sera négative. Lorsque les bénéfices dans le numérateur sont plus élevés que ceux dans le dénominateur, la part des bénéfices sera supérieure à 100 %. Cela peut se produire lorsque le dénominateur est la somme des bénéfices négatifs et positifs. Pour des raisons d'arrondissement, les agrégats retrouvés dans les tableaux explicatifs contenus dans le corps du texte ne correspondent pas exactement avec les agrégats retrouvés dans les tableaux statistiques.

Tableau 14
Intermédiation financière par le biais de dépôts

	Étranger				Canadien			Étranger et canadien, total
	États-Unis	Union européenne	Autres	Total	Entreprises privées	Entreprises commerciales publiques	Total	
millions de dollars								
Actifs								
2011	52 391	151 766	18 330	222 487	2 761 918	150 025	2 911 943	3 134 430
2010	48 889	123 113	16 146	188 148	2 403 975	135 258	2 539 233	2 727 381
2009	F	123 171	16 818	190 602	x	x	2 388 694	2 579 296
2008	F	135 165	18 781	217 749	2 243 976	F	2 401 192	2 618 941
2007	50 545	113 153	17 354	181 052	1 879 313	121 863	2 001 176	2 182 228
2006	40 787	101 302	13 794	155 883	x	x	1 796 499	1 952 381
2005	33 122	92 889	9 473	135 484	x	x	1 615 870	1 751 355
2004	36 403	83 890	8 444	128 738	x	x	1 547 382	1 676 120
2003	29 111	F	F	F	x	x	1 413 641	1 517 492
2002	26 360	64 026	10 078	100 464	x	x	1 330 012	1 430 476
Revenus d'exploitation								
2011	2 222	5 708	763	8 693	112 838	4 943	117 781	126 474
2010	1 905	4 860	726	7 491	103 081	4 502	107 583	115 074
2009	F	5 451	1 022	8 706	x	x	107 157	115 863
2008	F	7 247	957	10 837	111 368	F	116 854	127 691
2007	2 677	6 420	933	10 030	112 647	5 481	118 127	128 157
2006	2 284	5 568	716	8 568	x	x	103 309	111 877
2005	1 568	4 377	366	6 310	x	x	90 045	96 356
2004	1 221	3 624	325	5 171	x	x	83 195	88 366
2003	1 284	F	F	F	x	x	81 719	86 716
2002	1 286	3 201	563	5 050	x	x	78 169	83 219
Bénéfices d'exploitation								
2011	570	2 200	304	3 074	31 338	3 223	34 561	37 636
2010	388	1 623	227	2 239	24 800	2 905	27 704	29 943
2009	F	1 827	370	2 394	x	x	24 608	27 002
2008	F	1 280	93	1 746	23 999	F	27 517	29 263
2007	467	1 675	170	2 312	28 145	3 667	31 812	34 124
2006	571	1 551	145	2 267	x	x	28 033	30 300
2005	442	1 375	123	1 940	x	x	25 379	27 319
2004	380	1 036	94	1 510	x	x	24 631	26 141
2003	270	F	F	F	x	x	22 016	23 045
2002	183	688	129	1 000	x	x	15 519	16 519
pourcentage								
Actifs								
2011	1,7	4,8	0,6	7,1	88,1	4,8	92,9	100
2010	1,8	4,5	0,6	6,9	88,1	5,0	93,1	100
2009	F	4,8	0,7	7,4	x	x	92,6	100
2008	F	5,2	0,7	8,3	85,7	F	91,7	100
2007	2,3	5,2	0,8	8,3	86,1	5,6	91,7	100
2006	2,1	5,2	0,7	8,0	x	x	92,0	100
2005	1,9	5,3	0,5	7,7	x	x	92,3	100
2004	2,2	5,0	0,5	7,7	x	x	92,3	100
2003	1,9	F	F	F	x	x	93,2	100
2002	1,8	4,5	0,7	7,0	x	x	93,0	100
Revenus d'exploitation								
2011	1,8	4,5	0,6	6,9	89,2	3,9	93,1	100
2010	1,7	4,2	0,6	6,5	89,6	3,9	93,5	100
2009	F	4,7	0,9	7,5	x	x	92,5	100
2008	F	5,7	0,7	8,5	87,2	F	91,5	100
2007	2,1	5,0	0,7	7,8	87,9	4,3	92,2	100
2006	2,0	5,0	0,6	7,7	x	x	92,3	100
2005	1,6	4,5	0,4	6,5	x	x	93,5	100
2004	1,4	4,1	0,4	5,9	x	x	94,1	100
2003	1,5	F	F	F	x	x	94,2	100
2002	1,5	3,8	0,7	6,1	x	x	93,9	100
Bénéfices d'exploitation								
2011	1,5	5,8	0,8	8,2	83,3	8,6	91,8	100
2010	1,3	5,4	0,8	7,5	82,8	9,7	92,5	100
2009	F	6,8	1,4	8,9	x	x	91,1	100
2008	F	4,4	0,3	6,0	82,0	F	94,0	100
2007	1,4	4,9	0,5	6,8	82,5	10,7	93,2	100
2006	1,9	5,1	0,5	7,5	x	x	92,5	100
2005	1,6	5,0	0,5	7,1	x	x	92,9	100
2004	1,5	4,0	0,4	5,8	x	x	94,2	100
2003	1,2	F	F	F	x	x	95,5	100
2002	1,1	4,2	0,8	6,1	x	x	93,9	100

Note(s) : Les parts sont calculées en divisant une valeur pour un pays de contrôle ou un groupe de pays de contrôle (le numérateur) par la valeur totale pour l'ensemble des pays de contrôle (le dénominateur). Lorsque les bénéfices dans le numérateur sont négatifs, la part des bénéfices correspondante sera négative. Lorsque les bénéfices dans le numérateur sont plus élevés que ceux dans le dénominateur, la part des bénéfices sera supérieure à 100 %. Cela peut se produire lorsque le dénominateur est la somme des bénéfices négatifs et positifs. Pour des raisons d'arrondissement, les agrégats retrouvés dans les tableaux explicatifs contenus dans le corps du texte ne correspondent pas exactement avec les agrégats retrouvés dans les tableaux statistiques.

Tableau 15
Services immobiliers et services de location et de location à bail

	Étranger				Canadien			Étranger et canadien, total
	États-Unis	Union européenne	Autres	Total	Entreprises privées	Entreprises commerciales publiques	Total	
millions de dollars								
Actifs								
2011	14 779	7 396	11 598	33 773	395 463	2 464	397 927	431 700
2010	14 051	7 091	8 090	29 233	334 505	2 314	336 819	366 052
2009	13 038	6 492	8 075	27 606	318 243	2 013	320 256	347 862
2008	12 653	5 105	7 893	25 652	301 470	1 525	302 994	328 646
2007	13 892	5 070	7 677	26 638	275 589	778	276 367	303 006
2006	10 917	4 021	6 900	21 838	225 292	2 291	227 583	249 421
2005	9 620	3 756	6 469	19 845	191 856	2 283	194 139	213 984
2004	21 135	3 149	5 739	30 024	182 797	2 497	185 293	215 317
2003	20 222	2 557	5 331	28 110	172 464	F	175 257	203 367
2002	17 905	2 116	3 561	23 582	171 065	F	174 346	197 928
Revenus d'exploitation								
2011	6 325	1 093	1 282	8 699	71 737	367	72 104	80 804
2010	5 763	1 213	1 096	8 072	64 373	322	64 696	72 768
2009	5 587	985	1 113	7 685	62 250	303	62 554	70 239
2008	6 163	824	994	7 981	64 920	159	65 079	73 060
2007	5 987	722	960	7 670	61 759	195	61 954	69 624
2006	5 296	765	738	6 799	56 323	254	56 577	63 376
2005	4 621	837	689	6 147	50 955	254	51 210	57 357
2004	5 399	680	645	6 725	49 565	250	49 815	56 540
2003	5 001	606	694	6 301	46 605	F	46 948	53 249
2002	4 214	565	471	5 250	44 826	F	45 328	50 578
Bénéfices d'exploitation								
2011	1 051	231	562	1 843	15 466	18	15 484	17 327
2010	813	236	342	1 391	12 502	30	12 531	13 922
2009	572	157	334	1 063	11 050	13	11 062	12 125
2008	783	147	326	1 255	12 217	4	12 220	13 475
2007	701	163	323	1 186	11 592	16	11 608	12 794
2006	548	209	243	1 000	10 022	100	10 122	11 122
2005	462	180	247	890	9 028	100	9 128	10 018
2004	530	133	244	907	8 545	78	8 623	9 530
2003	431	123	250	804	8 646	F	8 728	9 532
2002	380	151	158	688	8 761	F	8 902	9 590
pourcentage								
Actifs								
2011	3,4	1,7	2,7	7,8	91,6	0,6	92,2	100
2010	3,8	1,9	2,2	8,0	91,4	0,6	92,0	100
2009	3,7	1,9	2,3	7,9	91,5	0,6	92,1	100
2008	3,9	1,6	2,4	7,8	91,7	0,5	92,2	100
2007	4,6	1,7	2,5	8,8	91,0	0,3	91,2	100
2006	4,4	1,6	2,8	8,8	90,3	0,9	91,2	100
2005	4,5	1,8	3,0	9,3	89,7	1,1	90,7	100
2004	9,8	1,5	2,7	13,9	84,9	1,2	86,1	100
2003	9,9	1,3	2,6	13,8	84,8	F	86,2	100
2002	9,0	1,1	1,8	11,9	86,4	F	88,1	100
Revenus d'exploitation								
2011	7,8	1,4	1,6	10,8	88,8	0,5	89,2	100
2010	7,9	1,7	1,5	11,1	88,5	0,4	88,9	100
2009	8,0	1,4	1,6	10,9	88,6	0,4	89,1	100
2008	8,4	1,1	1,4	10,9	88,9	0,2	89,1	100
2007	8,6	1,0	1,4	11,0	88,7	0,3	89,0	100
2006	8,4	1,2	1,2	10,7	88,9	0,4	89,3	100
2005	8,1	1,5	1,2	10,7	88,8	0,4	89,3	100
2004	9,5	1,2	1,1	11,9	87,7	0,4	88,1	100
2003	9,4	1,1	1,3	11,8	87,5	F	88,2	100
2002	8,3	1,1	0,9	10,4	88,6	F	89,6	100
Bénéfices d'exploitation								
2011	6,1	1,3	3,2	10,6	89,3	0,1	89,4	100
2010	5,8	1,7	2,5	10,0	89,8	0,2	90,0	100
2009	4,7	1,3	2,8	8,8	91,1	0,1	91,2	100
2008	5,8	1,1	2,4	9,3	90,7	0,0	90,7	100
2007	5,5	1,3	2,5	9,3	90,6	0,1	90,7	100
2006	4,9	1,9	2,2	9,0	90,1	0,9	91,0	100
2005	4,6	1,8	2,5	8,9	90,1	1,0	91,1	100
2004	5,6	1,4	2,6	9,5	89,7	0,8	90,5	100
2003	4,5	1,3	2,6	8,4	90,7	F	91,6	100
2002	4,0	1,6	1,6	7,2	91,4	F	92,8	100

Note(s) : Les parts sont calculées en divisant une valeur pour un pays de contrôle ou un groupe de pays de contrôle (le numérateur) par la valeur totale pour l'ensemble des pays de contrôle (le dénominateur). Lorsque les bénéfices dans le numérateur sont négatifs, la part des bénéfices correspondante sera négative. Lorsque les bénéfices dans le numérateur sont plus élevés que ceux dans le dénominateur, la part des bénéfices sera supérieure à 100 %. Cela peut se produire lorsque le dénominateur est la somme des bénéfices négatifs et positifs. Pour des raisons d'arrondissement, les agrégats retrouvés dans les tableaux explicatifs contenus dans le corps du texte ne correspondent pas exactement avec les agrégats retrouvés dans les tableaux statistiques.

Tableau 16
Services professionnels, scientifiques et techniques

	Étranger				Canadien			Étranger et canadien, total
	États-Unis	Union européenne	Autres	Total	Entreprises privées	Entreprises commerciales publiques	Total	
millions de dollars								
Actifs								
2011	30 112	11 922	1 937	43 972	x	x	130 979	174 951
2010	27 152	11 167	2 505	40 824	x	x	123 166	163 990
2009	18 493	9 356	2 359	30 208	x	x	147 703	177 911
2008	14 917	7 919	2 219	25 054	x	x	148 952	174 006
2007	13 948	5 083	1 362	20 393	x	x	137 201	157 594
2006	13 467	3 782	1 113	18 362	x	x	127 463	145 825
2005	11 522	2 547	825	14 894	x	x	82 517	97 412
2004	9 826	2 942	821	13 589	x	x	77 351	90 941
2003	10 374	3 461	705	14 541	x	x	71 279	85 819
2002	8 476	2 791	611	11 877	x	x	71 725	83 602
Revenus d'exploitation								
2011	19 819	11 379	2 365	33 563	x	x	96 497	130 060
2010	17 063	11 205	2 390	30 658	x	x	94 303	124 962
2009	10 685	8 500	2 104	21 288	x	x	94 496	115 784
2008	11 351	7 183	2 182	20 716	x	x	98 053	118 769
2007	11 897	5 769	1 352	19 018	x	x	95 275	114 293
2006	10 258	4 240	986	15 485	x	x	86 746	102 231
2005	9 386	3 209	894	13 489	x	x	75 579	89 068
2004	9 084	3 280	1 031	13 396	x	x	72 375	85 771
2003	9 870	2 863	865	13 598	x	x	66 872	80 470
2002	8 195	2 309	675	11 179	x	x	66 849	78 027
Bénéfices d'exploitation								
2011	2 655	1 099	148	3 903	x	x	7 895	11 798
2010	2 240	1 291	62	3 593	x	x	7 354	10 947
2009	998	764	75	1 838	x	x	5 304	7 142
2008	930	240	28	1 198	x	x	5 528	6 726
2007	1 056	482	120	1 658	x	x	4 810	6 468
2006	651	371	19	1 041	x	x	3 946	4 986
2005	644	169	47	859	x	x	3 238	4 097
2004	489	226	-45	669	x	x	2 485	3 154
2003	413	146	-29	529	x	x	1 186	1 715
2002	358	369	-21	706	x	x	551	1 257
pourcentage								
Actifs								
2011	17,2	6,8	1,1	25,1	x	x	74,9	100
2010	16,6	6,8	1,5	24,9	x	x	75,1	100
2009	10,4	5,3	1,3	17,0	x	x	83,0	100
2008	8,6	4,6	1,3	14,4	x	x	85,6	100
2007	8,9	3,2	0,9	12,9	x	x	87,1	100
2006	9,2	2,6	0,8	12,6	x	x	87,4	100
2005	11,8	2,6	0,8	15,3	x	x	84,7	100
2004	10,8	3,2	0,9	14,9	x	x	85,1	100
2003	12,1	4,0	0,8	16,9	x	x	83,1	100
2002	10,1	3,3	0,7	14,2	x	x	85,8	100
Revenus d'exploitation								
2011	15,2	8,7	1,8	25,8	x	x	74,2	100
2010	13,7	9,0	1,9	24,5	x	x	75,5	100
2009	9,2	7,3	1,8	18,4	x	x	81,6	100
2008	9,6	6,0	1,8	17,4	x	x	82,6	100
2007	10,4	5,0	1,2	16,6	x	x	83,4	100
2006	10,0	4,1	1,0	15,1	x	x	84,9	100
2005	10,5	3,6	1,0	15,1	x	x	84,9	100
2004	10,6	3,8	1,2	15,6	x	x	84,4	100
2003	12,3	3,6	1,1	16,9	x	x	83,1	100
2002	10,5	3,0	0,9	14,3	x	x	85,7	100
Bénéfices d'exploitation								
2011	22,5	9,3	1,3	33,1	x	x	66,9	100
2010	20,5	11,8	0,6	32,8	x	x	67,2	100
2009	14,0	10,7	1,1	25,7	x	x	74,3	100
2008	13,8	3,6	0,4	17,8	x	x	82,2	100
2007	16,3	7,5	1,9	25,6	x	x	74,4	100
2006	13,1	7,4	0,4	20,9	x	x	79,1	100
2005	15,7	4,1	1,1	21,0	x	x	79,0	100
2004	15,5	7,2	-1,4	21,2	x	x	78,8	100
2003	24,1	8,5	-1,7	30,9	x	x	69,1	100
2002	28,5	29,3	-1,7	56,2	x	x	43,8	100

Note(s) : Les parts sont calculées en divisant une valeur pour un pays de contrôle ou un groupe de pays de contrôle (le numérateur) par la valeur totale pour l'ensemble des pays de contrôle (le dénominateur). Lorsque les bénéfices dans le numérateur sont négatifs, la part des bénéfices correspondante sera négative. Lorsque les bénéfices dans le numérateur sont plus élevés que ceux dans le dénominateur, la part des bénéfices sera supérieure à 100 %. Cela peut se produire lorsque le dénominateur est la somme des bénéfices négatifs et positifs. Pour des raisons d'arrondissement, les agrégats retrouvés dans les tableaux explicatifs contenus dans le corps du texte ne correspondent pas exactement avec les agrégats retrouvés dans les tableaux statistiques.

Tableau 17
Services administratifs, services de soutien, services de gestion des déchets et services d'assainissement

	Étranger				Canadien			Étranger et canadien, total
	États-Unis	Union européenne	Autres	Total	Entreprises privées	Entreprises commerciales publiques	Total	
millions de dollars								
Actifs								
2011	11 611	2 879	1 480	15 970	x	x	74 161	90 132
2010	10 594	2 876	1 375	14 845	x	x	70 156	85 001
2009	10 042	2 505	1 020	13 566	x	x	65 628	79 194
2008	9 211	1 991	1 495	12 696	x	x	66 923	79 618
2007	8 131	2 257	999	11 387	52 276	298	52 574	63 962
2006	7 959	2 565	445	10 968	41 777	269	42 047	53 015
2005	6 876	2 663	379	9 918	x	x	38 580	48 498
2004	6 634	1 995	368	8 996	x	x	34 222	43 218
2003	8 695	1 483	F	10 551	x	x	28 985	39 536
2002	6 674	1 268	F	8 642	x	x	27 223	35 864
Revenus d'exploitation								
2011	9 585	2 768	1 534	13 886	x	x	65 913	79 799
2010	8 803	3 108	1 347	13 257	x	x	62 488	75 746
2009	9 322	3 398	1 155	13 875	x	x	60 293	74 167
2008	8 681	2 781	1 394	12 856	x	x	66 297	79 153
2007	7 750	3 211	1 154	12 116	59 204	155	59 359	71 475
2006	8 156	3 834	704	12 694	53 611	159	53 770	66 464
2005	6 845	3 900	812	11 557	x	x	50 854	62 411
2004	6 753	3 106	669	10 528	x	x	45 689	56 217
2003	6 733	2 416	F	9 664	x	x	42 128	51 792
2002	5 919	1 978	F	8 818	x	x	39 439	48 257
Bénéfices d'exploitation								
2011	1 077	87	82	1 246	x	x	3 733	4 979
2010	1 044	112	63	1 218	x	x	3 743	4 961
2009	1 040	63	-4	1 099	x	x	2 886	3 984
2008	900	4	60	963	x	x	2 581	3 544
2007	829	151	44	1 023	2 834	-40	2 794	3 817
2006	740	146	-12	874	2 427	36	2 464	3 338
2005	704	116	20	841	x	x	2 120	2 961
2004	545	155	-14	685	x	x	1 545	2 230
2003	696	117	F	798	x	x	1 170	1 968
2002	432	68	F	525	x	x	1 134	1 659
pourcentage								
Actifs								
2011	12,9	3,2	1,6	17,7	x	x	82,3	100
2010	12,5	3,4	1,6	17,5	x	x	82,5	100
2009	12,7	3,2	1,3	17,1	x	x	82,9	100
2008	11,6	2,5	1,9	15,9	x	x	84,1	100
2007	12,7	3,5	1,6	17,8	81,7	0,5	82,2	100
2006	15,0	4,8	0,8	20,7	78,8	0,5	79,3	100
2005	14,2	5,5	0,8	20,5	x	x	79,5	100
2004	15,3	4,6	0,9	20,8	x	x	79,2	100
2003	22,0	3,8	F	26,7	x	x	73,3	100
2002	18,6	3,5	F	24,1	x	x	75,9	100
Revenus d'exploitation								
2011	12,0	3,5	1,9	17,4	x	x	82,6	100
2010	11,6	4,1	1,8	17,5	x	x	82,5	100
2009	12,6	4,6	1,6	18,7	x	x	81,3	100
2008	11,0	3,5	1,8	16,2	x	x	83,8	100
2007	10,8	4,5	1,6	17,0	82,8	0,2	83,0	100
2006	12,3	5,8	1,1	19,1	80,7	0,2	80,9	100
2005	11,0	6,2	1,3	18,5	x	x	81,5	100
2004	12,0	5,5	1,2	18,7	x	x	81,3	100
2003	13,0	4,7	F	18,7	x	x	81,3	100
2002	12,3	4,1	F	18,3	x	x	81,7	100
Bénéfices d'exploitation								
2011	21,6	1,7	1,6	25,0	x	x	75,0	100
2010	21,0	2,3	1,3	24,6	x	x	75,4	100
2009	26,1	1,6	-0,1	27,6	x	x	72,4	100
2008	25,4	0,1	1,7	27,2	x	x	72,8	100
2007	21,7	3,9	1,1	26,8	74,2	-1,1	73,2	100
2006	22,2	4,4	-0,4	26,2	72,7	1,1	73,8	100
2005	23,8	3,9	0,7	28,4	x	x	71,6	100
2004	24,4	6,9	-0,6	30,7	x	x	69,3	100
2003	35,3	5,9	F	40,6	x	x	59,4	100
2002	26,0	4,1	F	31,7	x	x	68,3	100

Note(s) : Les parts sont calculées en divisant une valeur pour un pays de contrôle ou un groupe de pays de contrôle (le numérateur) par la valeur totale pour l'ensemble des pays de contrôle (le dénominateur). Lorsque les bénéfices dans le numérateur sont négatifs, la part des bénéfices correspondante sera négative. Lorsque les bénéfices dans le numérateur sont plus élevés que ceux dans le dénominateur, la part des bénéfices sera supérieure à 100 %. Cela peut se produire lorsque le dénominateur est la somme des bénéfices négatifs et positifs. Pour des raisons d'arrondissement, les agrégats retrouvés dans les tableaux explicatifs contenus dans le corps du texte ne correspondent pas exactement avec les agrégats retrouvés dans les tableaux statistiques.

Tableau 18
Services d'enseignement, soins de santé et assistance sociale

	Étranger			Total	Canadien			Étranger et canadien, total
	États-Unis	Union européenne	Autres		Entreprises privées	Entreprises commerciales publiques	Total	
millions de dollars								
Actifs								
2011	1 279	x	x	1 521	58 422	0	58 422	59 943
2010	1 412	x	x	1 638	54 170	0	54 170	55 808
2009	656	136	33	825	47 956	0	47 956	48 781
2008	580	92	42	714	44 675	0	44 675	45 389
2007	526	115	33	674	39 648	0	39 648	40 322
2006	665	32	39	737	x	x	39 865	40 601
2005	452	x	x	535	x	x	32 597	33 132
2004	253	x	x	334	x	x	29 855	30 189
2003	252	x	x	329	x	x	28 128	28 456
2002	289	x	x	385	x	x	23 843	24 228
Revenus d'exploitation								
2011	473	x	x	723	49 459	0	49 459	50 182
2010	897	x	x	1 139	47 267	0	47 267	48 406
2009	799	177	28	1 003	42 754	0	42 754	43 757
2008	660	112	19	792	39 577	0	39 577	40 368
2007	653	112	39	804	37 074	0	37 074	37 878
2006	772	40	47	859	x	x	33 327	34 186
2005	587	x	x	671	x	x	31 379	32 049
2004	467	x	x	554	x	x	28 814	29 368
2003	362	x	x	438	x	x	27 218	27 656
2002	236	x	x	322	x	x	24 161	24 483
Bénéfices d'exploitation								
2011	51	x	x	70	9 485	0	9 485	9 555
2010	172	x	x	187	8 604	0	8 604	8 791
2009	151	6	2	159	7 408	0	7 408	7 568
2008	131	5	1	136	6 489	0	6 489	6 625
2007	112	4	1	117	5 163	0	5 163	5 280
2006	86	-1	0	86	x	x	4 404	4 490
2005	80	x	x	80	x	x	4 060	4 140
2004	26	x	x	26	x	x	3 640	3 666
2003	11	x	x	12	x	x	3 069	3 081
2002	1	x	x	3	x	x	2 208	2 211
pourcentage								
Actifs								
2011	2,1	x	x	2,5	97,5	0,0	97,5	100
2010	2,5	x	x	2,9	97,1	0,0	97,1	100
2009	1,3	0,3	0,1	1,7	98,3	0,0	98,3	100
2008	1,3	0,2	0,1	1,6	98,4	0,0	98,4	100
2007	1,3	0,3	0,1	1,7	98,3	0,0	98,3	100
2006	1,6	0,1	0,1	1,8	x	x	98,2	100
2005	1,4	x	x	1,6	x	x	98,4	100
2004	0,8	x	x	1,1	x	x	98,9	100
2003	0,9	x	x	1,2	x	x	98,8	100
2002	1,2	x	x	1,6	x	x	98,4	100
Revenus d'exploitation								
2011	0,9	x	x	1,4	98,6	0,0	98,6	100
2010	1,9	x	x	2,4	97,6	0,0	97,6	100
2009	1,8	0,4	0,1	2,3	97,7	0,0	97,7	100
2008	1,6	0,3	0,0	2,0	98,0	0,0	98,0	100
2007	1,7	0,3	0,1	2,1	97,9	0,0	97,9	100
2006	2,3	0,1	0,1	2,5	x	x	97,5	100
2005	1,8	x	x	2,1	x	x	97,9	100
2004	1,6	x	x	1,9	x	x	98,1	100
2003	1,3	x	x	1,6	x	x	98,4	100
2002	1,0	x	x	1,3	x	x	98,7	100
Bénéfices d'exploitation								
2011	0,5	x	x	0,7	99,3	0,0	99,3	100
2010	2,0	x	x	2,1	97,9	0,0	97,9	100
2009	2,0	0,1	0,0	2,1	97,9	0,0	97,9	100
2008	2,0	0,1	0,0	2,1	97,9	0,0	97,9	100
2007	2,1	0,1	0,0	2,2	97,8	0,0	97,8	100
2006	1,9	0,0	0,0	1,9	x	x	98,1	100
2005	1,9	x	x	1,9	x	x	98,1	100
2004	0,7	x	x	0,7	x	x	99,3	100
2003	0,4	x	x	0,4	x	x	99,6	100
2002	0,1	x	x	0,2	x	x	99,8	100

Note(s) : Les parts sont calculées en divisant une valeur pour un pays de contrôle ou un groupe de pays de contrôle (le numérateur) par la valeur totale pour l'ensemble des pays de contrôle (le dénominateur). Lorsque les bénéfices dans le numérateur sont négatifs, la part des bénéfices correspondante sera négative. Lorsque les bénéfices dans le numérateur sont plus élevés que ceux dans le dénominateur, la part des bénéfices sera supérieure à 100 %. Cela peut se produire lorsque le dénominateur est la somme des bénéfices négatifs et positifs. Pour des raisons d'arrondissement, les agrégats retrouvés dans les tableaux explicatifs contenus dans le corps du texte ne correspondent pas exactement avec les agrégats retrouvés dans les tableaux statistiques.

Tableau 19
Arts, spectacles et loisirs

	Étranger			Total	Canadien			Étranger et canadien, total
	États-Unis	Union européenne	Autres		Entreprises privées	Entreprises commerciales publiques	Total	
millions de dollars								
Actifs								
2011	x	x	x	F	20 440	4 918	25 358	27 836
2010	x	x	x	2 510	18 623	5 722	24 345	26 855
2009	x	x	x	3 626	18 722	5 910	24 632	28 258
2008	x	x	x	4 085	17 493	F	F	F
2007	F	x	x	F	17 505	5 905	23 410	27 070
2006	x	x	x	F	16 155	5 757	21 912	25 503
2005	688	x	x	802	17 362	5 450	22 812	23 614
2004	365	x	x	490	16 366	4 758	21 123	21 614
2003	127	x	x	378	18 001	4 327	22 328	22 706
2002	457	x	x	645	16 432	4 148	20 580	21 225
Revenus d'exploitation								
2011	x	x	x	F	12 950	15 649	28 599	29 948
2010	x	x	x	1 718	14 306	15 598	29 904	31 623
2009	x	x	x	1 441	12 385	15 030	27 414	28 855
2008	x	x	x	1 608	12 100	F	F	F
2007	F	x	x	F	11 771	15 166	26 937	28 243
2006	x	x	x	F	11 144	14 745	25 890	27 413
2005	378	x	x	409	11 248	14 190	25 438	25 847
2004	300	x	x	349	11 451	14 191	25 642	25 991
2003	310	x	x	457	11 058	13 605	24 663	25 119
2002	437	x	x	545	10 271	13 449	23 720	24 265
Bénéfices d'exploitation								
2011	x	x	x	F	884	5 404	6 288	6 585
2010	x	x	x	279	874	5 341	6 215	6 494
2009	x	x	x	90	836	5 196	6 031	6 122
2008	x	x	x	50	945	F	F	F
2007	F	x	x	F	702	5 093	5 795	5 725
2006	x	x	x	F	642	5 069	5 711	5 634
2005	-24	x	x	-26	406	5 076	5 482	5 456
2004	14	x	x	15	476	5 166	5 641	5 656
2003	25	x	x	17	305	5 039	5 344	5 360
2002	54	x	x	65	327	4 978	5 305	5 370
pourcentage								
Actifs								
2011	x	x	x	F	73,4	17,7	91,1	100
2010	x	x	x	9,3	69,3	21,3	90,7	100
2009	x	x	x	12,8	66,3	20,9	87,2	100
2008	x	x	x	14,9	63,7	F	F	F
2007	F	x	x	F	64,7	21,8	86,5	100
2006	x	x	x	F	63,3	22,6	85,9	100
2005	2,9	x	x	3,4	73,5	23,1	96,6	100
2004	1,7	x	x	2,3	75,7	22,0	97,7	100
2003	0,6	x	x	1,7	79,3	19,1	98,3	100
2002	2,2	x	x	3,0	77,4	19,5	97,0	100
Revenus d'exploitation								
2011	x	x	x	F	43,2	52,3	95,5	100
2010	x	x	x	5,4	45,2	49,3	94,6	100
2009	x	x	x	5,0	42,9	52,1	95,0	100
2008	x	x	x	5,5	41,2	F	F	F
2007	F	x	x	F	41,7	53,7	95,4	100
2006	x	x	x	F	40,7	53,8	94,4	100
2005	1,5	x	x	1,6	43,5	54,9	98,4	100
2004	1,2	x	x	1,3	44,1	54,6	98,7	100
2003	1,2	x	x	1,8	44,0	54,2	98,2	100
2002	1,8	x	x	2,2	42,3	55,4	97,8	100
Bénéfices d'exploitation								
2011	x	x	x	F	13,4	82,1	95,5	100
2010	x	x	x	4,3	13,5	82,2	95,7	100
2009	x	x	x	1,5	13,6	84,9	98,5	100
2008	x	x	x	0,8	15,1	F	F	F
2007	F	x	x	F	12,3	89,0	101,2	100
2006	x	x	x	F	11,4	90,0	101,4	100
2005	-0,4	x	x	-0,5	7,4	93,0	100,5	100
2004	0,3	x	x	0,3	8,4	91,3	99,7	100
2003	0,5	x	x	0,3	5,7	94,0	99,7	100
2002	1,0	x	x	1,2	6,1	92,7	98,8	100

Note(s) : Les parts sont calculées en divisant une valeur pour un pays de contrôle ou un groupe de pays de contrôle (le numérateur) par la valeur totale pour l'ensemble des pays de contrôle (le dénominateur). Lorsque les bénéfices dans le numérateur sont négatifs, la part des bénéfices correspondante sera négative. Lorsque les bénéfices dans le numérateur sont plus élevés que ceux dans le dénominateur, la part des bénéfices sera supérieure à 100 %. Cela peut se produire lorsque le dénominateur est la somme des bénéfices négatifs et positifs. Pour des raisons d'arrondissement, les agrégats retrouvés dans les tableaux explicatifs contenus dans le corps du texte ne correspondent pas exactement avec les agrégats retrouvés dans les tableaux statistiques.

Tableau 20
Hébergement et services de restauration

	Étranger				Canadien			Étranger et canadien, total
	États-Unis	Union européenne	Autres	Total	Entreprises privées	Entreprises commerciales publiques	Total	
millions de dollars								
Actifs								
2011	4 754	1 416	3 265	9 435	x	x	48 334	57 769
2010	4 940	1 304	3 052	9 295	x	x	46 630	55 925
2009	4 649	1 027	3 165	8 841	x	x	44 524	53 365
2008	4 449	1 042	3 181	8 672	x	x	43 893	52 565
2007	4 432	1 262	3 330	9 024	x	x	40 906	49 930
2006	4 317	x	x	11 807	x	x	35 572	47 379
2005	3 601	1 488	1 151	6 240	x	x	38 494	44 734
2004	3 455	1 648	1 216	6 319	x	x	38 074	44 393
2003	3 868	1 658	1 522	7 048	x	x	35 201	42 249
2002	3 501	930	1 585	6 016	x	x	33 353	39 369
Revenus d'exploitation								
2011	4 962	2 453	814	8 229	x	x	55 924	64 153
2010	4 790	2 092	597	7 480	x	x	53 301	60 781
2009	4 671	1 795	684	7 150	x	x	52 906	60 055
2008	4 342	1 840	800	6 982	x	x	53 110	60 092
2007	4 031	1 669	736	6 436	x	x	50 445	56 881
2006	4 123	x	x	7 418	x	x	46 951	54 369
2005	3 705	1 509	560	5 774	x	x	46 860	52 634
2004	3 291	1 308	766	5 365	x	x	45 620	50 985
2003	3 748	1 234	782	5 764	x	x	43 922	49 686
2002	3 545	1 161	820	5 527	x	x	43 180	48 707
Bénéfices d'exploitation								
2011	633	108	57	798	x	x	2 731	3 529
2010	549	88	52	689	x	x	2 465	3 155
2009	451	73	58	582	x	x	2 128	2 710
2008	352	79	96	527	x	x	2 557	3 084
2007	388	54	60	502	x	x	2 581	3 083
2006	404	x	x	868	x	x	2 320	3 188
2005	325	50	33	409	x	x	1 920	2 328
2004	299	20	75	393	x	x	1 590	1 983
2003	195	42	51	288	x	x	1 200	1 488
2002	300	51	57	408	x	x	1 576	1 984
pourcentage								
Actifs								
2011	8,2	2,5	5,7	16,3	x	x	83,7	100
2010	8,8	2,3	5,5	16,6	x	x	83,4	100
2009	8,7	1,9	5,9	16,6	x	x	83,4	100
2008	8,5	2,0	6,1	16,5	x	x	83,5	100
2007	8,9	2,5	6,7	18,1	x	x	81,9	100
2006	9,1	x	x	24,9	x	x	75,1	100
2005	8,1	3,3	2,6	13,9	x	x	86,1	100
2004	7,8	3,7	2,7	14,2	x	x	85,8	100
2003	9,2	3,9	3,6	16,7	x	x	83,3	100
2002	8,9	2,4	4,0	15,3	x	x	84,7	100
Revenus d'exploitation								
2011	7,7	3,8	1,3	12,8	x	x	87,2	100
2010	7,9	3,4	1,0	12,3	x	x	87,7	100
2009	7,8	3,0	1,1	11,9	x	x	88,1	100
2008	7,2	3,1	1,3	11,6	x	x	88,4	100
2007	7,1	2,9	1,3	11,3	x	x	88,7	100
2006	7,6	x	x	13,6	x	x	86,4	100
2005	7,0	2,9	1,1	11,0	x	x	89,0	100
2004	6,5	2,6	1,5	10,5	x	x	89,5	100
2003	7,5	2,5	1,6	11,6	x	x	88,4	100
2002	7,3	2,4	1,7	11,3	x	x	88,7	100
Bénéfices d'exploitation								
2011	18,0	3,0	1,6	22,6	x	x	77,4	100
2010	17,4	2,8	1,7	21,9	x	x	78,1	100
2009	16,6	2,7	2,1	21,5	x	x	78,5	100
2008	11,4	2,6	3,1	17,1	x	x	82,9	100
2007	12,6	1,8	1,9	16,3	x	x	83,7	100
2006	12,7	x	x	27,2	x	x	72,8	100
2005	14,0	2,2	1,4	17,6	x	x	82,4	100
2004	15,1	1,0	3,8	19,8	x	x	80,2	100
2003	13,1	2,8	3,4	19,4	x	x	80,6	100
2002	15,1	2,6	2,9	20,6	x	x	79,4	100

Note(s) : Les parts sont calculées en divisant une valeur pour un pays de contrôle ou un groupe de pays de contrôle (le numérateur) par la valeur totale pour l'ensemble des pays de contrôle (le dénominateur). Lorsque les bénéfices dans le numérateur sont négatifs, la part des bénéfices correspondante sera négative. Lorsque les bénéfices dans le numérateur sont plus élevés que ceux dans le dénominateur, la part des bénéfices sera supérieure à 100 %. Cela peut se produire lorsque le dénominateur est la somme des bénéfices négatifs et positifs. Pour des raisons d'arrondissement, les agrégats retrouvés dans les tableaux explicatifs contenus dans le corps du texte ne correspondent pas exactement avec les agrégats retrouvés dans les tableaux statistiques.

Tableau 21
Réparation, entretien et services personnels

	Étranger				Canadien			Étranger et canadien, total
	États-Unis	Union européenne	Autres	Total	Entreprises privées	Entreprises commerciales publiques	Total	
millions de dollars								
Actifs								
2011	3 354	361	695	4 410	36 475	0	36 475	40 885
2010	3 177	331	219	3 727	33 738	0	33 738	37 465
2009	2 436	x	x	2 788	32 254	0	32 254	35 043
2008	2 760	241	119	3 120	31 035	0	31 035	34 155
2007	2 614	x	x	2 902	29 481	0	29 481	32 383
2006	4 892	316	18	5 226	x	x	26 634	31 859
2005	x	x	x	x	x	x	x	30 235
2004	x	x	x	x	x	x	x	28 329
2003	x	x	x	x	x	x	x	25 665
2002	x	x	x	x	x	x	x	23 918
Revenus d'exploitation								
2011	2 185	671	106	2 962	42 171	0	42 171	45 134
2010	2 159	537	231	2 927	38 733	0	38 733	41 660
2009	1 939	x	x	2 634	37 469	0	37 469	40 103
2008	1 978	507	154	2 639	37 611	0	37 611	40 250
2007	1 885	x	x	2 448	35 572	0	35 572	38 020
2006	1 856	510	35	2 401	x	x	33 341	35 742
2005	x	x	x	x	x	x	x	34 471
2004	x	x	x	x	x	x	x	32 769
2003	x	x	x	x	x	x	x	30 543
2002	x	x	x	x	x	x	x	30 029
Bénéfices d'exploitation								
2011	279	15	-5	289	2 535	0	2 535	2 824
2010	293	8	19	320	1 942	0	1 942	2 262
2009	184	x	x	204	1 687	0	1 687	1 891
2008	166	27	8	201	1 901	0	1 901	2 102
2007	197	x	x	202	1 788	0	1 788	1 990
2006	199	-1	3	200	x	x	1 840	2 040
2005	x	x	x	x	x	x	x	1 546
2004	x	x	x	x	x	x	x	1 301
2003	x	x	x	x	x	x	x	938
2002	x	x	x	x	x	x	x	1 234
pourcentage								
Actifs								
2011	8,2	0,9	1,7	10,8	89,2	0,0	89,2	100
2010	8,5	0,9	0,6	9,9	90,1	0,0	90,1	100
2009	7,0	x	x	8,0	92,0	0,0	92,0	100
2008	8,1	0,7	0,3	9,1	90,9	0,0	90,9	100
2007	8,1	x	x	9,0	91,0	0,0	91,0	100
2006	15,4	1,0	0,1	16,4	x	x	83,6	100
2005	x	x	x	x	x	x	x	100
2004	x	x	x	x	x	x	x	100
2003	x	x	x	x	x	x	x	100
2002	x	x	x	x	x	x	x	100
Revenus d'exploitation								
2011	4,8	1,5	0,2	6,6	93,4	0,0	93,4	100
2010	5,2	1,3	0,6	7,0	93,0	0,0	93,0	100
2009	4,8	x	x	6,6	93,4	0,0	93,4	100
2008	4,9	1,3	0,4	6,6	93,4	0,0	93,4	100
2007	5,0	x	x	6,4	93,6	0,0	93,6	100
2006	5,2	1,4	0,1	6,7	x	x	93,3	100
2005	x	x	x	x	x	x	x	100
2004	x	x	x	x	x	x	x	100
2003	x	x	x	x	x	x	x	100
2002	x	x	x	x	x	x	x	100
Bénéfices d'exploitation								
2011	9,9	0,5	-0,2	10,2	89,8	0,0	89,8	100
2010	13,0	0,4	0,8	14,1	85,9	0,0	85,9	100
2009	9,7	x	x	10,8	89,2	0,0	89,2	100
2008	7,9	1,3	0,4	9,6	90,4	0,0	90,4	100
2007	9,9	x	x	10,2	89,8	0,0	89,8	100
2006	9,7	-0,1	0,1	9,8	x	x	90,2	100
2005	x	x	x	x	x	x	x	100
2004	x	x	x	x	x	x	x	100
2003	x	x	x	x	x	x	x	100
2002	x	x	x	x	x	x	x	100

Note(s) : Les parts sont calculées en divisant une valeur pour un pays de contrôle ou un groupe de pays de contrôle (le numérateur) par la valeur totale pour l'ensemble des pays de contrôle (le dénominateur). Lorsque les bénéfices dans le numérateur sont négatifs, la part des bénéfices correspondante sera négative. Lorsque les bénéfices dans le numérateur sont plus élevés que ceux dans le dénominateur, la part des bénéfices sera supérieure à 100 %. Cela peut se produire lorsque le dénominateur est la somme des bénéfices négatifs et positifs. Pour des raisons d'arrondissement, les agrégats retrouvés dans les tableaux explicatifs contenus dans le corps du texte ne correspondent pas exactement avec les agrégats retrouvés dans les tableaux statistiques.

Tableau 22
Total des branches d'activité financières et assurances

	Étranger			Total	Canadien			Étranger et canadien, total
	États-Unis	Union européenne	Autres		Entreprises privées	Entreprises commerciales publiques	Total	
millions de dollars								
Actifs								
2011	241 607	300 820	84 910	627 337	3 780 485	541 083	4 321 568	4 948 905
2010	232 156	231 676	72 155	535 986	3 172 427	525 002	3 697 429	4 233 415
2009	229 780	215 177	66 052	511 009	2 965 380	333 927	3 299 306	3 810 315
2008	259 138	226 811	54 972	540 922	2 931 076	F	3 231 847	3 772 769
2007	246 526	212 268	50 328	509 122	2 509 711	224 921	2 734 632	3 243 754
2006	222 562	207 248	43 579	473 389	2 244 562	200 505	2 445 066	2 918 455
2005	191 776	183 472	36 349	411 597	2 039 499	188 062	2 227 562	2 639 158
2004	172 304	177 059	32 124	381 487	1 926 228	191 553	2 117 782	2 499 269
2003	157 998	147 374	30 817	336 190	1 730 448	184 723	1 915 171	2 251 360
2002	176 576	136 683	26 483	339 742	1 583 274	180 670	1 763 944	2 103 687
Revenus d'exploitation								
2011	29 987	31 331	7 364	68 682	257 300	26 465	283 765	352 446
2010	30 749	26 407	9 200	66 357	235 930	26 260	262 190	328 547
2009	32 228	25 263	7 199	64 690	229 069	20 125	249 194	313 884
2008	37 084	28 811	5 013	70 907	237 285	F	258 147	329 054
2007	37 439	29 830	6 081	73 350	244 142	19 697	263 839	337 189
2006	33 906	30 802	4 593	69 301	220 307	18 247	238 554	307 855
2005	28 519	26 312	4 218	59 049	194 958	17 114	212 072	271 121
2004	25 581	28 588	4 085	58 255	179 352	15 786	195 139	253 393
2003	27 332	27 276	3 539	58 147	166 157	15 643	181 800	239 948
2002	31 229	21 428	3 053	55 710	152 687	15 179	167 866	223 575
Bénéfices d'exploitation								
2011	7 652	4 169	2 557	14 378	60 481	16 779	77 259	91 637
2010	7 598	3 856	2 132	13 586	51 153	17 825	68 978	82 564
2009	7 267	3 381	2 449	13 097	42 365	8 612	50 977	64 074
2008	10 334	4 898	1 845	17 076	56 114	F	65 719	82 795
2007	11 070	6 421	2 127	19 619	63 398	8 690	72 088	91 706
2006	9 389	8 057	1 409	18 855	53 424	9 183	62 607	81 462
2005	8 595	6 142	1 231	15 968	45 566	8 712	54 278	70 246
2004	7 339	7 130	1 163	15 632	40 003	8 756	48 759	64 390
2003	5 902	4 836	819	11 557	31 857	8 567	40 425	51 982
2002	5 787	3 048	549	9 384	22 245	7 977	30 223	39 607
pourcentage								
Actifs								
2011	4,9	6,1	1,7	12,7	76,4	10,9	87,3	100
2010	5,5	5,5	1,7	12,7	74,9	12,4	87,3	100
2009	6,0	5,6	1,7	13,4	77,8	8,8	86,6	100
2008	6,9	6,0	1,5	14,3	77,7	F	85,7	100
2007	7,6	6,5	1,6	15,7	77,4	6,9	84,3	100
2006	7,6	7,1	1,5	16,2	76,9	6,9	83,8	100
2005	7,3	7,0	1,4	15,6	77,3	7,1	84,4	100
2004	6,9	7,1	1,3	15,3	77,1	7,7	84,7	100
2003	7,0	6,5	1,4	14,9	76,9	8,2	85,1	100
2002	8,4	6,5	1,3	16,1	75,3	8,6	83,9	100
Revenus d'exploitation								
2011	8,5	8,9	2,1	19,5	73,0	7,5	80,5	100
2010	9,4	8,0	2,8	20,2	71,8	8,0	79,8	100
2009	10,3	8,0	2,3	20,6	73,0	6,4	79,4	100
2008	11,3	8,8	1,5	21,5	72,1	F	78,5	100
2007	11,1	8,8	1,8	21,8	72,4	5,8	78,2	100
2006	11,0	10,0	1,5	22,5	71,6	5,9	77,5	100
2005	10,5	9,7	1,6	21,8	71,9	6,3	78,2	100
2004	10,1	11,3	1,6	23,0	70,8	6,2	77,0	100
2003	11,4	11,4	1,5	24,2	69,2	6,5	75,8	100
2002	14,0	9,6	1,4	24,9	68,3	6,8	75,1	100
Bénéfices d'exploitation								
2011	8,3	4,5	2,8	15,7	66,0	18,3	84,3	100
2010	9,2	4,7	2,6	16,5	62,0	21,6	83,5	100
2009	11,3	5,3	3,8	20,4	66,1	13,4	79,6	100
2008	12,5	5,9	2,2	20,6	67,8	F	79,4	100
2007	12,1	7,0	2,3	21,4	69,1	9,5	78,6	100
2006	11,5	9,9	1,7	23,1	65,6	11,3	76,9	100
2005	12,2	8,7	1,8	22,7	64,9	12,4	77,3	100
2004	11,4	11,1	1,8	24,3	62,1	13,6	75,7	100
2003	11,4	9,3	1,6	22,2	61,3	16,5	77,8	100
2002	14,6	7,7	1,4	23,7	56,2	20,1	76,3	100

Note(s) : Les parts sont calculées en divisant une valeur pour un pays de contrôle ou un groupe de pays de contrôle (le numérateur) par la valeur totale pour l'ensemble des pays de contrôle (le dénominateur). Lorsque les bénéfices dans le numérateur sont négatifs, la part des bénéfices correspondante sera négative. Lorsque les bénéfices dans le numérateur sont plus élevés que ceux dans le dénominateur, la part des bénéfices sera supérieure à 100 %. Cela peut se produire lorsque le dénominateur est la somme des bénéfices négatifs et positifs. Pour des raisons d'arrondissement, les agrégats retrouvés dans les tableaux explicatifs contenus dans le corps du texte ne correspondent pas exactement avec les agrégats retrouvés dans les tableaux statistiques.

Tableau 23
Total des branches d'activité non financières

	Étranger			Total	Canadien			Étranger et canadien, total
	États-Unis	Union européenne	Autres		Entreprises privées	Entreprises commerciales publiques	Total	
millions de dollars								
Actifs								
2011	585 288	269 362	193 354	1 048 004	2 717 673	233 451	2 951 124	3 999 128
2010	557 725	259 043	171 366	988 134	2 500 697	219 668	2 720 365	3 708 499
2009	519 048	257 608	160 012	936 668	2 384 479	207 513	2 591 992	3 528 660
2008	541 685	262 032	151 804	955 521	2 341 405	F	2 538 467	3 493 988
2007	522 648	199 378	153 750	875 776	2 114 518	185 400	2 299 918	3 175 694
2006	443 421	177 833	129 901	751 155	1 940 819	179 541	2 120 360	2 871 515
2005	417 290	154 305	74 915	646 510	1 811 215	170 681	1 981 897	2 628 407
2004	420 989	143 454	69 431	633 874	1 712 322	168 978	1 881 300	2 515 174
2003	394 306	138 546	71 925	604 777	1 568 368	167 855	1 736 223	2 341 000
2002	372 831	128 099	63 264	564 193	1 538 973	171 457	1 710 430	2 274 623
Revenus d'exploitation								
2011	524 679	260 998	146 972	932 649	2 081 413	94 641	2 176 054	3 108 703
2010	509 786	219 081	138 062	866 928	1 917 282	92 047	2 009 329	2 876 257
2009	480 471	196 540	126 243	803 253	1 807 547	92 512	1 900 059	2 703 313
2008	549 749	239 447	138 782	927 978	1 971 023	F	2 065 003	2 992 981
2007	514 278	210 059	138 293	862 630	1 856 807	108 376	1 965 183	2 827 813
2006	497 711	210 028	129 133	836 872	1 776 147	101 051	1 877 198	2 714 070
2005	494 306	185 766	108 331	788 402	1 701 738	94 737	1 796 475	2 584 877
2004	464 323	170 924	100 158	735 405	1 608 435	90 926	1 699 362	2 434 767
2003	426 813	158 782	92 907	678 502	1 525 530	73 522	1 599 051	2 277 553
2002	413 825	141 784	86 642	642 251	1 499 012	71 085	1 570 096	2 212 347
Bénéfices d'exploitation								
2011	37 378	15 360	10 540	63 278	166 143	21 605	187 748	251 026
2010	30 313	13 775	8 947	53 035	140 557	23 073	163 630	216 665
2009	20 403	8 134	5 642	34 179	112 641	22 686	135 327	169 507
2008	33 233	16 228	11 156	60 618	146 134	F	168 480	229 098
2007	32 506	15 744	12 375	60 625	128 659	21 970	150 629	211 254
2006	32 032	14 991	12 490	59 514	124 252	22 607	146 858	206 372
2005	37 977	12 674	6 763	57 414	106 612	21 769	128 381	185 795
2004	34 522	10 125	5 262	49 909	90 585	19 300	109 885	159 795
2003	28 419	8 784	4 876	42 079	76 666	18 822	95 488	137 567
2002	24 780	9 621	4 441	38 843	74 176	17 862	92 037	130 881
pourcentage								
Actifs								
2011	14,6	6,7	4,8	26,2	68,0	5,8	73,8	100
2010	15,0	7,0	4,6	26,6	67,4	5,9	73,4	100
2009	14,7	7,3	4,5	26,5	67,6	5,9	73,5	100
2008	15,5	7,5	4,3	27,3	67,0	F	72,7	100
2007	16,5	6,3	4,8	27,6	66,6	5,8	72,4	100
2006	15,4	6,2	4,5	26,2	67,6	6,3	73,8	100
2005	15,9	5,9	2,9	24,6	68,9	6,5	75,4	100
2004	16,7	5,7	2,8	25,2	68,1	6,7	74,8	100
2003	16,8	5,9	3,1	25,8	67,0	7,2	74,2	100
2002	16,4	5,6	2,8	24,8	67,7	7,5	75,2	100
Revenus d'exploitation								
2011	16,9	8,4	4,7	30,0	67,0	3,0	70,0	100
2010	17,7	7,6	4,8	30,1	66,7	3,2	69,9	100
2009	17,8	7,3	4,7	29,7	66,9	3,4	70,3	100
2008	18,4	8,0	4,6	31,0	65,9	F	69,0	100
2007	18,2	7,4	4,9	30,5	65,7	3,8	69,5	100
2006	18,3	7,7	4,8	30,8	65,4	3,7	69,2	100
2005	19,1	7,2	4,2	30,5	65,8	3,7	69,5	100
2004	19,1	7,0	4,1	30,2	66,1	3,7	69,8	100
2003	18,7	7,0	4,1	29,8	67,0	3,2	70,2	100
2002	18,7	6,4	3,9	29,0	67,8	3,2	71,0	100
Bénéfices d'exploitation								
2011	14,9	6,1	4,2	25,2	66,2	8,6	74,8	100
2010	14,0	6,4	4,1	24,5	64,9	10,6	75,5	100
2009	12,0	4,8	3,3	20,2	66,5	13,4	79,8	100
2008	14,5	7,1	4,9	26,5	63,8	F	73,5	100
2007	15,4	7,5	5,9	28,7	60,9	10,4	71,3	100
2006	15,5	7,3	6,1	28,8	60,2	11,0	71,2	100
2005	20,4	6,8	3,6	30,9	57,4	11,7	69,1	100
2004	21,6	6,3	3,3	31,2	56,7	12,1	68,8	100
2003	20,7	6,4	3,5	30,6	55,7	13,7	69,4	100
2002	18,9	7,4	3,4	29,7	56,7	13,6	70,3	100

Note(s) : Les parts sont calculées en divisant une valeur pour un pays de contrôle ou un groupe de pays de contrôle (le numérateur) par la valeur totale pour l'ensemble des pays de contrôle (le dénominateur). Lorsque les bénéfices dans le numérateur sont négatifs, la part des bénéfices correspondante sera négative. Lorsque les bénéfices dans le numérateur sont plus élevés que ceux dans le dénominateur, la part des bénéfices sera supérieure à 100 %. Cela peut se produire lorsque le dénominateur est la somme des bénéfices négatifs et positifs. Pour des raisons d'arrondissement, les agrégats retrouvés dans les tableaux explicatifs contenus dans le corps du texte ne correspondent pas exactement avec les agrégats retrouvés dans les tableaux statistiques.

Tableau 24
Total, toutes les branches d'activité

	Étranger				Canadien			Étranger et canadien, total
	États-Unis	Union européenne	Autres	Total	Entreprises privées	Entreprises commerciales publiques	Total	
millions de dollars								
Actifs								
2011	826 895	570 182	278 264	1 675 341	6 498 158	774 534	7 272 692	8 948 033
2010	789 880	490 718	243 521	1 524 120	5 673 124	744 670	6 417 794	7 941 914
2009	748 828	472 784	226 064	1 447 677	5 349 858	541 440	5 891 299	7 338 975
2008	800 823	488 843	206 776	1 496 443	5 272 481	F	5 770 314	7 266 757
2007	769 174	411 645	204 078	1 384 897	4 624 229	410 321	5 034 551	6 419 448
2006	665 983	385 081	173 480	1 224 543	4 185 380	380 046	4 565 427	5 789 970
2005	609 066	337 777	111 264	1 058 107	3 850 715	358 744	4 209 459	5 267 565
2004	593 293	320 513	101 555	1 015 361	3 638 550	360 531	3 999 082	5 014 443
2003	552 304	285 920	102 742	940 966	3 298 816	352 578	3 651 394	4 592 361
2002	549 406	264 782	89 747	903 935	3 122 247	352 127	3 474 374	4 378 310
Revenus d'exploitation								
2011	554 666	292 329	154 336	1 001 331	2 338 713	121 106	2 459 819	3 461 150
2010	540 535	245 488	147 262	933 284	2 153 212	118 307	2 271 519	3 204 803
2009	512 698	221 803	133 442	867 944	2 036 616	112 637	2 149 253	3 017 197
2008	586 833	268 258	143 795	998 885	2 208 309	F	2 323 150	3 322 035
2007	551 717	239 889	144 374	935 981	2 100 949	128 073	2 229 022	3 165 003
2006	531 617	240 831	133 726	906 173	1 996 454	119 298	2 115 752	3 021 925
2005	522 825	212 078	112 549	847 451	1 896 696	111 851	2 008 547	2 855 998
2004	489 905	199 512	104 243	793 660	1 787 787	106 713	1 894 500	2 688 160
2003	454 146	186 057	96 446	736 649	1 691 687	89 165	1 780 852	2 517 501
2002	445 054	163 212	89 695	697 960	1 651 698	86 264	1 737 962	2 435 923
Bénéfices d'exploitation								
2011	45 030	19 529	13 097	77 655	226 624	38 383	265 007	342 663
2010	37 911	17 631	11 080	66 621	191 710	40 898	232 608	299 229
2009	27 670	11 515	8 091	47 276	155 006	31 298	186 304	233 580
2008	43 567	21 126	13 000	77 694	202 248	F	234 200	311 893
2007	43 576	22 166	14 502	80 244	192 056	30 660	222 716	302 960
2006	41 421	23 048	13 900	78 369	177 675	31 790	209 465	287 834
2005	46 572	18 816	7 994	73 382	152 178	30 481	182 659	256 042
2004	41 862	17 255	6 424	65 541	130 589	28 056	158 644	224 185
2003	34 321	13 620	5 696	53 636	108 524	27 389	135 913	189 549
2002	30 567	12 670	4 990	48 227	96 421	25 839	122 260	170 488
pourcentage								
Actifs								
2011	9,2	6,4	3,1	18,7	72,6	8,7	81,3	100
2010	9,9	6,2	3,1	19,2	71,4	9,4	80,8	100
2009	10,2	6,4	3,1	19,7	72,9	7,4	80,3	100
2008	11,0	6,7	2,8	20,6	72,6	F	79,4	100
2007	12,0	6,4	3,2	21,6	72,0	6,4	78,4	100
2006	11,5	6,7	3,0	21,1	72,3	6,6	78,9	100
2005	11,6	6,4	2,1	20,1	73,1	6,8	79,9	100
2004	11,8	6,4	2,0	20,2	72,6	7,2	79,8	100
2003	12,0	6,2	2,2	20,5	71,8	7,7	79,5	100
2002	12,5	6,0	2,0	20,6	71,3	8,0	79,4	100
Revenus d'exploitation								
2011	16,0	8,4	4,5	28,9	67,6	3,5	71,1	100
2010	16,9	7,7	4,6	29,1	67,2	3,7	70,9	100
2009	17,0	7,4	4,4	28,8	67,5	3,7	71,2	100
2008	17,7	8,1	4,3	30,1	66,5	F	69,9	100
2007	17,4	7,6	4,6	29,6	66,4	4,0	70,4	100
2006	17,6	8,0	4,4	30,0	66,1	3,9	70,0	100
2005	18,3	7,4	3,9	29,7	66,4	3,9	70,3	100
2004	18,2	7,4	3,9	29,5	66,5	4,0	70,5	100
2003	18,0	7,4	3,8	29,3	67,2	3,5	70,7	100
2002	18,3	6,7	3,7	28,7	67,8	3,5	71,3	100
Bénéfices d'exploitation								
2011	13,1	5,7	3,8	22,7	66,1	11,2	77,3	100
2010	12,7	5,9	3,7	22,3	64,1	13,7	77,7	100
2009	11,8	4,9	3,5	20,2	66,4	13,4	79,8	100
2008	14,0	6,8	4,2	24,9	64,8	F	75,1	100
2007	14,4	7,3	4,8	26,5	63,4	10,1	73,5	100
2006	14,4	8,0	4,8	27,2	61,7	11,0	72,8	100
2005	18,2	7,3	3,1	28,7	59,4	11,9	71,3	100
2004	18,7	7,7	2,9	29,2	58,3	12,5	70,8	100
2003	18,1	7,2	3,0	28,3	57,3	14,4	71,7	100
2002	17,9	7,4	2,9	28,3	56,6	15,2	71,7	100

Note(s) : Les parts sont calculées en divisant une valeur pour un pays de contrôle ou un groupe de pays de contrôle (le numérateur) par la valeur totale pour l'ensemble des pays de contrôle (le dénominateur). Lorsque les bénéfices dans le numérateur sont négatifs, la part des bénéfices correspondante sera négative. Lorsque les bénéfices dans le numérateur sont plus élevés que ceux dans le dénominateur, la part des bénéfices sera supérieure à 100 %. Cela peut se produire lorsque le dénominateur est la somme des bénéfices négatifs et positifs. Pour des raisons d'arrondissement, les agrégats retrouvés dans les tableaux explicatifs contenus dans le corps du texte ne correspondent pas exactement avec les agrégats retrouvés dans les tableaux statistiques.

Tableau 25
Total des branches d'activité financières et assurances (selon le pays de contrôle particulier)

	États-Unis	Union européenne				Autre étranger		Sous contrôle étranger	
		Royaume-Uni	Allemagne	France	Pays-Bas	Autre union européenne	Japon		Résiduel
millions de dollars									
Actifs									
2011	241 607	150 234	45 252	25 582	72 433	7 320	25 365	59 545	627 337
2010	232 156	114 682	32 310	25 438	52 524	6 722	23 833	48 322	535 986
2009	229 780	111 443	29 989	24 111	43 589	6 045	24 547	41 505	511 009
2008	259 138	111 395	35 107	23 136	49 610	7 563	24 656	30 316	540 922
2007	246 526	103 954	27 175	26 334	49 167	5 637	22 427	27 901	509 122
2006	222 562	97 494	36 421	22 157	47 869	3 306	19 266	24 314	473 389
2005	191 776	86 201	41 704	15 572	36 276	3 718	17 022	19 327	411 597
2004	172 304	78 718	43 019	16 343	35 176	3 804	15 594	16 530	381 487
2003	157 998	68 358	35 770	14 581	23 771	4 895	15 274	15 543	336 190
2002	176 576	61 882	31 665	15 239	22 907	F	15 400	11 083	339 742
Revenus d'exploitation									
2011	29 987	15 867	9 893	2 693	2 099	779	1 881	5 484	68 682
2010	30 749	14 563	6 972	2 865	1 649	359	1 999	7 201	66 357
2009	32 228	13 989	5 950	2 498	2 220	606	1 621	5 578	64 690
2008	37 084	14 078	3 971	2 617	7 472	673	1 324	3 689	70 907
2007	37 439	14 630	4 103	2 859	7 933	306	1 454	4 627	73 350
2006	33 906	14 575	5 368	2 649	7 919	291	1 200	3 393	69 301
2005	28 519	13 169	5 377	2 111	5 341	313	1 017	3 201	59 049
2004	25 581	12 775	6 812	2 113	6 508	381	944	3 141	58 255
2003	27 332	11 450	8 798	1 693	4 769	566	883	2 656	58 147
2002	31 229	10 246	5 007	2 204	3 568	F	1 073	1 980	55 710
Bénéfices d'exploitation									
2011	7 652	1 928	1 671	445	-126	251	755	1 802	14 378
2010	7 598	1 715	1 360	509	118	154	708	1 424	13 586
2009	7 267	1 451	1 101	370	260	200	664	1 785	13 097
2008	10 334	2 980	736	469	587	126	739	1 106	17 076
2007	11 070	3 315	1 151	757	1 072	126	841	1 286	19 619
2006	9 389	3 967	1 479	676	1 799	136	582	827	18 855
2005	8 595	2 545	1 299	502	1 677	120	541	690	15 968
2004	7 339	2 504	2 289	483	1 684	169	486	676	15 632
2003	5 902	1 776	2 178	175	477	229	406	414	11 557
2002	5 787	978	1 617	176	158	F	455	94	9 384
pourcentage									
Actifs									
2011	38,5	23,9	7,2	4,1	11,5	1,2	4,0	9,5	100,0
2010	43,3	21,4	6,0	4,7	9,8	1,3	4,4	9,0	100,0
2009	45,0	21,8	5,9	4,7	8,5	1,2	4,8	8,1	100,0
2008	47,9	20,6	6,5	4,3	9,2	1,4	4,6	5,6	100,0
2007	48,4	20,4	5,3	5,2	9,7	1,1	4,4	5,5	100,0
2006	47,0	20,6	7,7	4,7	10,1	0,7	4,1	5,1	100,0
2005	46,6	20,9	10,1	3,8	8,8	0,9	4,1	4,7	100,0
2004	45,2	20,6	11,3	4,3	9,2	1,0	4,1	4,3	100,0
2003	47,0	20,3	10,6	4,3	7,1	1,5	4,5	4,6	100,0
2002	52,0	18,2	9,3	4,5	6,7	F	4,5	3,3	100,0
Revenus d'exploitation									
2011	43,7	23,1	14,4	3,9	3,1	1,1	2,7	8,0	100,0
2010	46,3	21,9	10,5	4,3	2,5	0,5	3,0	10,9	100,0
2009	49,8	21,6	9,2	3,9	3,4	0,9	2,5	8,6	100,0
2008	52,3	19,9	5,6	3,7	10,5	0,9	1,9	5,2	100,0
2007	51,0	19,9	5,6	3,9	10,8	0,4	2,0	6,3	100,0
2006	48,9	21,0	7,7	3,8	11,4	0,4	1,7	4,9	100,0
2005	48,3	22,3	9,1	3,6	9,0	0,5	1,7	5,4	100,0
2004	43,9	21,9	11,7	3,6	11,2	0,7	1,6	5,4	100,0
2003	47,0	19,7	15,1	2,9	8,2	1,0	1,5	4,6	100,0
2002	56,1	18,4	9,0	4,0	6,4	F	1,9	3,6	100,0
Bénéfices d'exploitation									
2011	53,2	13,4	11,6	3,1	-0,9	1,7	5,3	12,5	100,0
2010	55,9	12,6	10,0	3,7	0,9	1,1	5,2	10,5	100,0
2009	55,5	11,1	8,4	2,8	2,0	1,5	5,1	13,6	100,0
2008	60,5	17,5	4,3	2,7	3,4	0,7	4,3	6,5	100,0
2007	56,4	16,9	5,9	3,9	5,5	0,6	4,3	6,6	100,0
2006	49,8	21,0	7,8	3,6	9,5	0,7	3,1	4,4	100,0
2005	53,8	15,9	8,1	3,1	10,5	0,8	3,4	4,3	100,0
2004	46,9	16,0	14,6	3,1	10,8	1,1	3,1	4,3	100,0
2003	51,1	15,4	18,8	1,5	4,1	2,0	3,5	3,6	100,0
2002	61,7	10,4	17,2	1,9	1,7	F	4,8	1,0	100,0

Note(s) : Les parts sont calculées en divisant une valeur pour un pays de contrôle ou un groupe de pays de contrôle (le numérateur) par la valeur totale pour l'ensemble des pays de contrôle (le dénominateur). Lorsque les bénéfices dans le numérateur sont négatifs, la part des bénéfices correspondante sera négative. Lorsque les bénéfices dans le numérateur sont plus élevés que ceux dans le dénominateur, la part des bénéfices sera supérieure à 100 %. Cela peut se produire lorsque le dénominateur est la somme des bénéfices négatifs et positifs. Pour des raisons d'arrondissement, les agrégats retrouvés dans les tableaux explicatifs contenus dans le corps du texte ne correspondent pas exactement avec les agrégats retrouvés dans les tableaux statistiques.

Tableau 26
Total des branches d'activité non financières (selon le pays de contrôle particulier)

	États-Unis	Union européenne					Autre étranger		Sous contrôle étranger
		Royaume-Uni	Allemagne	France	Pays-Bas	Autre union européenne	Japon	Résiduel	
millions de dollars									
Actifs									
2011	585 288	81 684	31 259	34 995	60 915	60 509	36 565	156 789	1 048 004
2010	557 725	81 184	29 908	31 015	55 747	61 190	35 225	136 141	988 134
2009	519 048	97 004	24 162	28 490	56 037	51 914	33 948	126 064	936 668
2008	541 685	113 091	21 803	27 700	54 309	45 129	32 233	119 571	955 521
2007	522 648	81 078	19 079	24 930	34 056	40 235	30 334	123 416	875 776
2006	443 421	57 319	32 967	23 844	38 655	25 047	28 377	101 523	751 155
2005	417 290	54 521	30 429	22 230	24 278	22 847	27 035	47 880	646 510
2004	420 989	51 270	32 321	19 232	19 729	20 903	24 976	44 455	633 874
2003	394 306	48 220	27 993	19 028	17 978	25 327	25 795	46 130	604 777
2002	372 831	42 640	28 514	20 011	14 383	22 551	24 744	38 520	564 193
Revenus d'exploitation									
2011	524 679	71 427	31 850	33 201	65 735	58 785	54 086	92 886	932 649
2010	509 786	60 303	29 585	30 081	56 128	42 984	56 414	81 648	866 928
2009	480 471	52 261	29 030	27 603	49 112	38 535	52 755	73 487	803 253
2008	549 749	64 587	30 215	32 440	69 793	42 412	53 224	85 558	927 978
2007	514 278	63 034	27 681	26 574	59 242	33 527	56 906	81 387	862 630
2006	497 711	50 924	50 082	24 769	60 424	23 829	56 707	72 426	836 872
2005	494 306	47 559	48 373	22 710	44 709	22 415	54 861	53 469	788 402
2004	464 323	43 774	47 312	21 961	37 042	20 835	53 554	46 603	735 405
2003	426 813	40 389	45 347	20 380	33 022	19 643	53 388	39 519	678 502
2002	413 825	35 292	46 616	20 198	20 592	19 087	53 738	32 904	642 251
Bénéfices d'exploitation									
2011	37 378	4 689	2 275	2 097	2 284	4 014	1 365	9 175	63 278
2010	30 313	x	1 666	3 051	x	4 350	1 995	6 953	53 035
2009	20 403	x	1 122	2 554	x	2 807	616	5 026	34 179
2008	33 233	5 836	1 174	2 481	3 860	2 878	1 334	9 822	60 618
2007	32 506	4 513	1 754	2 416	3 788	3 274	2 086	10 289	60 625
2006	32 032	3 824	3 419	1 828	3 615	2 304	2 445	10 046	59 514
2005	37 977	4 428	1 640	1 456	3 318	1 832	2 101	4 663	57 414
2004	34 522	3 733	1 174	1 374	2 739	1 105	1 993	3 269	49 909
2003	28 419	3 311	1 350	1 174	1 758	1 191	1 678	3 198	42 079
2002	24 780	3 848	1 650	1 347	1 383	1 392	1 720	2 721	38 843
pourcentage									
Actifs									
2011	55,8	7,8	3,0	3,3	5,8	5,8	3,5	15,0	100,0
2010	56,4	8,2	3,0	3,1	5,6	6,2	3,6	13,8	100,0
2009	55,4	10,4	2,6	3,0	6,0	5,5	3,6	13,5	100,0
2008	56,7	11,8	2,3	2,9	5,7	4,7	3,4	12,5	100,0
2007	59,7	9,3	2,2	2,8	3,9	4,6	3,5	14,1	100,0
2006	59,0	7,6	4,4	3,2	5,1	3,3	3,8	13,5	100,0
2005	64,5	8,4	4,7	3,4	3,8	3,5	4,2	7,4	100,0
2004	66,4	8,1	5,1	3,0	3,1	3,3	3,9	7,0	100,0
2003	65,2	8,0	4,6	3,1	3,0	4,2	4,3	7,6	100,0
2002	66,1	7,6	5,1	3,5	2,5	4,0	4,4	6,8	100,0
Revenus d'exploitation									
2011	56,3	7,7	3,4	3,6	7,0	6,3	5,8	10,0	100,0
2010	58,8	7,0	3,4	3,5	6,5	5,0	6,5	9,4	100,0
2009	59,8	6,5	3,6	3,4	6,1	4,8	6,6	9,1	100,0
2008	59,2	7,0	3,3	3,5	7,5	4,6	5,7	9,2	100,0
2007	59,6	7,3	3,2	3,1	6,9	3,9	6,6	9,4	100,0
2006	59,5	6,1	6,0	3,0	7,2	2,8	6,8	8,7	100,0
2005	62,7	6,0	6,1	2,9	5,7	2,8	7,0	6,8	100,0
2004	63,1	6,0	6,4	3,0	5,0	2,8	7,3	6,3	100,0
2003	62,9	6,0	6,7	3,0	4,9	2,9	7,9	5,8	100,0
2002	64,4	5,5	7,3	3,1	3,2	3,0	8,4	5,1	100,0
Bénéfices d'exploitation									
2011	59,1	7,4	3,6	3,3	3,6	6,3	2,2	14,5	100,0
2010	57,2	x	3,1	5,8	x	8,2	3,8	13,1	100,0
2009	59,7	x	3,3	7,5	x	8,2	1,8	14,7	100,0
2008	54,8	9,6	1,9	4,1	6,4	4,7	2,2	16,2	100,0
2007	53,6	7,4	2,9	4,0	6,2	5,4	3,4	17,0	100,0
2006	53,8	6,4	5,7	3,1	6,1	3,9	4,1	16,9	100,0
2005	66,1	7,7	2,9	2,5	5,8	3,2	3,7	8,1	100,0
2004	69,2	7,5	2,4	2,8	5,5	2,2	4,0	6,5	100,0
2003	67,5	7,9	3,2	2,8	4,2	2,8	4,0	7,6	100,0
2002	63,8	9,9	4,2	3,5	3,6	3,6	4,4	7,0	100,0

Note(s) : Les parts sont calculées en divisant une valeur pour un pays de contrôle ou un groupe de pays de contrôle (le numérateur) par la valeur totale pour l'ensemble des pays de contrôle (le dénominateur). Lorsque les bénéfices dans le numérateur sont négatifs, la part des bénéfices correspondante sera négative. Lorsque les bénéfices dans le numérateur sont plus élevés que ceux dans le dénominateur, la part des bénéfices sera supérieure à 100 %. Cela peut se produire lorsque le dénominateur est la somme des bénéfices négatifs et positifs. Pour des raisons d'arrondissement, les agrégats retrouvés dans les tableaux explicatifs contenus dans le corps du texte ne correspondent pas exactement avec les agrégats retrouvés dans les tableaux statistiques.

Tableau 27
Total de toutes les branches d'activité (selon le pays de contrôle particulier)

	États-Unis	Union européenne				Autre étranger		Sous contrôle étranger	
		Royaume-Uni	Allemagne	France	Pays-Bas	Autre union européenne	Japon		Résiduel
millions de dollars									
Actifs									
2011	826 895	231 918	76 511	60 577	133 348	67 829	61 930	216 334	1 675 341
2010	789 880	195 865	62 218	56 453	108 270	67 912	59 058	184 463	1 524 120
2009	748 828	208 447	54 151	52 601	99 627	57 959	58 495	167 569	1 447 677
2008	800 823	224 486	56 911	50 836	103 919	52 691	56 889	149 887	1 496 443
2007	769 174	185 033	46 254	51 264	83 223	45 872	52 761	151 317	1 384 897
2006	665 983	154 814	69 388	46 002	86 525	28 353	47 643	125 837	1 224 543
2005	609 066	140 722	72 133	37 803	60 554	26 565	44 057	67 207	1 058 107
2004	593 293	129 987	75 340	35 575	54 905	24 707	40 570	60 985	1 015 361
2003	552 304	116 578	63 763	33 609	41 748	30 222	41 070	61 673	940 966
2002	549 406	104 522	60 179	35 250	37 290	27 542	40 144	49 603	903 935
Revenus d'exploitation									
2011	554 666	87 295	41 743	35 894	67 834	59 564	55 966	98 370	1 001 331
2010	540 535	74 866	36 557	32 945	57 777	43 343	58 413	88 848	933 284
2009	512 698	66 250	34 979	30 101	51 332	39 141	54 376	79 066	867 944
2008	586 833	78 664	34 187	35 058	77 265	43 084	54 548	89 247	998 885
2007	551 717	77 664	31 784	29 433	67 175	33 833	58 360	86 014	935 981
2006	531 617	65 499	55 451	27 418	68 343	24 120	57 907	75 818	906 173
2005	522 825	60 728	53 751	24 821	50 050	22 728	55 878	56 670	847 451
2004	489 905	56 548	54 124	24 074	43 550	21 216	54 499	49 744	793 660
2003	454 146	51 839	54 145	22 073	37 791	20 209	54 271	42 175	736 649
2002	445 054	45 538	51 623	22 402	24 160	19 490	54 811	34 884	697 960
Bénéfices d'exploitation									
2011	45 030	6 618	3 946	2 542	2 158	4 265	2 120	10 977	77 655
2010	37 911	x	3 026	3 559	x	4 504	2 703	8 377	66 621
2009	27 670	x	2 223	2 924	x	3 007	1 280	6 811	47 276
2008	43 567	8 816	1 910	2 950	4 447	3 004	2 073	10 928	77 694
2007	43 576	7 829	2 905	3 173	4 860	3 399	2 928	11 574	80 244
2006	41 421	7 791	4 898	2 504	5 414	2 441	3 027	10 873	78 369
2005	46 572	6 972	2 939	1 958	4 995	1 952	2 641	5 353	73 382
2004	41 862	6 237	3 463	1 858	4 423	1 274	2 479	3 945	65 541
2003	34 321	5 087	3 528	1 349	2 235	1 421	2 084	3 612	53 636
2002	30 567	4 826	3 268	1 523	1 542	1 511	2 175	2 815	48 227
pourcentage									
Actifs									
2011	49,4	13,8	4,6	3,6	8,0	4,0	3,7	12,9	100,0
2010	51,8	12,9	4,1	3,7	7,1	4,5	3,9	12,1	100,0
2009	51,7	14,4	3,7	3,6	6,9	4,0	4,0	11,6	100,0
2008	53,5	15,0	3,8	3,4	6,9	3,5	3,8	10,0	100,0
2007	55,5	13,4	3,3	3,7	6,0	3,3	3,8	10,9	100,0
2006	54,4	12,6	5,7	3,8	7,1	2,3	3,9	10,3	100,0
2005	57,6	13,3	6,8	3,6	5,7	2,5	4,2	6,4	100,0
2004	58,4	12,8	7,4	3,5	5,4	2,4	4,0	6,0	100,0
2003	58,7	12,4	6,8	3,6	4,4	3,2	4,4	6,6	100,0
2002	60,8	11,6	6,7	3,9	4,1	3,0	4,4	5,5	100,0
Revenus d'exploitation									
2011	55,4	8,7	4,2	3,6	6,8	5,9	5,6	9,8	100,0
2010	57,9	8,0	3,9	3,5	6,2	4,6	6,3	9,5	100,0
2009	59,1	7,6	4,0	3,5	5,9	4,5	6,3	9,1	100,0
2008	58,7	7,9	3,4	3,5	7,7	4,3	5,5	8,9	100,0
2007	58,9	8,3	3,4	3,1	7,2	3,6	6,2	9,2	100,0
2006	58,7	7,2	6,1	3,0	7,5	2,7	6,4	8,4	100,0
2005	61,7	7,2	6,3	2,9	5,9	2,7	6,6	6,7	100,0
2004	61,7	7,1	6,8	3,0	5,5	2,7	6,9	6,3	100,0
2003	61,7	7,0	7,4	3,0	5,1	2,7	7,4	5,7	100,0
2002	63,8	6,5	7,4	3,2	3,5	2,8	7,9	5,0	100,0
Bénéfices d'exploitation									
2011	58,0	8,5	5,1	3,3	2,8	5,5	2,7	14,1	100,0
2010	56,9	x	4,5	5,3	x	6,8	4,1	12,6	100,0
2009	58,5	x	4,7	6,2	x	6,4	2,7	14,4	100,0
2008	56,1	11,3	2,5	3,8	5,7	3,9	2,7	14,1	100,0
2007	54,3	9,8	3,6	4,0	6,1	4,2	3,6	14,4	100,0
2006	52,9	9,9	6,2	3,2	6,9	3,1	3,9	13,9	100,0
2005	63,5	9,5	4,0	2,7	6,8	2,7	3,6	7,3	100,0
2004	63,9	9,5	5,3	2,8	6,7	1,9	3,8	6,0	100,0
2003	64,0	9,5	6,6	2,5	4,2	2,6	3,9	6,7	100,0
2002	63,4	10,0	6,8	3,2	3,2	3,1	4,5	5,8	100,0

Note(s) : Les parts sont calculées en divisant une valeur pour un pays de contrôle ou un groupe de pays de contrôle (le numérateur) par la valeur totale pour l'ensemble des pays de contrôle (le dénominateur). Lorsque les bénéfices dans le numérateur sont négatifs, la part des bénéfices correspondante sera négative. Lorsque les bénéfices dans le numérateur sont plus élevés que ceux dans le dénominateur, la part des bénéfices sera supérieure à 100 %. Cela peut se produire lorsque le dénominateur est la somme des bénéfices négatifs et positifs. Pour des raisons d'arrondissement, les agrégats retrouvés dans les tableaux explicatifs contenus dans le corps du texte ne correspondent pas exactement avec les agrégats retrouvés dans les tableaux statistiques.

Concepts et indicateurs

La présente section décrit les méthodes et les concepts fondamentaux nécessaires à la compréhension des données de ce rapport.

Champ d'observation

Les données de la présente publication portent sur des entreprises statistiques. Une entreprise est soit une société unique, soit un regroupement de sociétés sous une même propriété ou un même contrôle pour lequel des états financiers consolidés sont produits.

Les entreprises sont classées selon le Système de classification des industries de l'Amérique du Nord (SCIAN) de 2012. Un code à six chiffres du SCIAN est attribué à chaque entreprise, en deux étapes. Premièrement, un code du SCIAN est attribué à chaque établissement appartenant à une entreprise. On attribue ensuite à l'entreprise le code du SCIAN pour la branche d'activité qui représente la plus grande part de la valeur ajoutée de l'ensemble des établissements compris dans l'entreprise. Aux fins de publication des données, les données des entreprises classées selon un code à six chiffres du SCIAN ont été agrégées en 21 groupes, tels que l'extraction minière et la fabrication (tableau explicatif 1).

Les statistiques dans le présent rapport portent sur toutes les entreprises constituées en société au Canada, y compris les entreprises publiques fédérales et provinciales, excluant les entreprises classées sous Gestion de sociétés et d'entreprises (SCIAN 55), Organismes religieux (SCIAN 8131), Organisations politiques (SCIAN 81394), Administrations publiques (SCIAN 91) et Fonds et autres instruments financiers (SCIAN 526). Les entreprises publiques sont des entreprises du secteur public qui se livrent à des activités commerciales.

Tableau explicatif 1 Niveau de regroupement de la publication

	SCIAN Canada 2012
Total des branches d'activité non financières	
Agriculture, foresterie, pêche et chasse	11
Extraction de pétrole et de gaz et activités de soutien	211, 213
Extraction minière et exploitation en carrière (sauf l'extraction de pétrole et de gaz)	212
Services publics	22
Construction	23
Fabrication	31, 32, 33
Commerce de gros	41
Commerce de détail	44, 45
Transport et entreposage	48, 49
Industrie de l'information et industrie culturelle	51
Services immobiliers et services de location et de location à bail	53
Services professionnels, scientifiques et techniques	54
Services administratifs, services de soutien, services de gestion des déchets et services d'assainissement	56
Services d'enseignement, soins de santé et assistance sociale	61, 62
Arts, spectacles et loisirs	71
Hébergement et services de restauration	72
Réparation, entretien et services personnels	811, 812, 813
Total des branches d'activité financières et assurances	
Intermédiation financière par le biais de dépôts	5211, 5221
Intermédiation financière non faite par le biais de dépôts	5222
Sociétés d'assurance et activités connexes	524
Autres industries financières	5223, 523

Sources des données

Le rapport produit en vertu de la *Loi sur les déclarations des personnes morales* porte tout particulièrement sur l'entreprise statistique. Il est basé sur un ensemble de données qui relie l'information sur le pays de contrôle obtenue au niveau de l'entité juridique et les données financières compilées au niveau de l'entreprise par les responsables du programme des Statistiques financières et fiscales des entreprises de la Division de l'organisation et des finances de l'industrie (DOFI).

Données sur les pays de contrôle

Les données sur les pays de contrôle sont tirées des déclarations de propriété produites annuellement par les sociétés assujetties à la *Loi sur les déclarations des personnes morales* et déposées auprès de Statistique Canada ainsi que des renseignements tirés des dossiers administratifs de l'Agence du revenu du Canada.

Statistique Canada recueille des renseignements sur la propriété auprès des entreprises constituées en société au Canada dont les revenus bruts dépassent 80 millions de dollars, dont l'actif dépasse 200 millions de dollars, ou dont la dette à long terme ou les capitaux propres détenus par les non-résidents dépassent 1 million de dollars en valeur comptable. Ces renseignements servent à établir les liens entre les sociétés mères et leurs filiales, à dégager la structure de parenté des sociétés et à déterminer le pays de contrôle principal. Aux renseignements sur la propriété viennent s'ajouter des recherches dans d'autres sources publiques, y compris les sites Web, les gazettes, les coupures de presse ainsi que les registres des entreprises des administrations fédérale et provinciales.

Statistique Canada recourt aux renseignements obtenus de l'Agence du revenu du Canada pour déterminer le pays de contrôle des sociétés dont les actifs, les revenus et les capitaux propres ou la dette sont en deçà des seuils établis pour la collecte des données sur la propriété. Ces entreprises ont habituellement une structure d'entreprise simple et sont en grande partie sous contrôle canadien. Ces dossiers administratifs se retrouvent dans le Registre des entreprises de Statistique Canada.

Données financières

Dans le programme des Statistiques financières et fiscales des entreprises de la DOFI, les trois sources de données financières suivantes sont réunies de manière à permettre de recenser les 1 353 136 entreprises qui sont comprises dans la population cible pour 2011 (tableau explicatif 2). Les données annualisées du Relevé trimestriel des états financiers de la Division de l'organisation et des finances de l'industrie ont fourni des données consolidées sur 3 673 entreprises de très grande taille. La Division de la statistique du secteur public a fourni des données sur 120 entreprises publiques provinciales et fédérales. La Division des données fiscales a fourni des renseignements financiers sur les autres entreprises à partir des déclarations de revenus des sociétés T2 et de l'Index général des renseignements financiers (IGRF).

Tableau explicatif 2

Contribution à l'actif et aux revenus d'exploitation selon la source de données, 2011

Source d'information	Entreprises	Proportion de l'actif total	Proportion des revenus d'exploitation totaux
	nombre	pourcentage	
Relevé trimestriel des états financiers	3 673	70,9	52,6
Données sur les entreprises publiques	120	8,7	3,5
Données administratives sur la fiscalité des entreprises	1 349 343	20,4	43,9
Total	1 353 136	100,0	100,0

Période de référence

Les séries présentées dans le présent rapport visent à englober les activités des entreprises au cours d'une période de référence correspondant à une année civile. Les données dérivées du Relevé trimestriel des états financiers correspondent approximativement à l'année civile. Les données sur les entreprises publiques correspondent à leur période d'exercice et couvrent le plus souvent la période d'avril à mars des exercices des administrations publiques. Cependant, débutant avec l'année de référence 2002, les données sur les entreprises publiques ont été ajustées pour correspondre à la période civile. Les données administratives utilisées proviennent de l'Agence du revenu du Canada et sont basées sur les états financiers produits par les sociétés avec leurs déclarations de revenus pour les exercices qui se sont terminés dans l'année civile. Toutefois, à compter de la diffusion des données de 2004, ce sont plutôt les données tirées des déclarations de revenus pour les exercices ayant cours d'avril à mars qui ont été incluses, de manière à mieux correspondre à l'activité des entreprises au cours de l'année civile.

Vérification et imputation

Sur le plan de l'enregistrement, plusieurs vérifications sont effectuées sur les données financières pour évaluer leur cohérence interne et identifier les valeurs extrêmes. On procède également à des vérifications pour s'assurer qu'un code de pays de contrôle a été attribué aux enregistrements de données financières et que ces renseignements sont exacts.

On utilise deux méthodes pour effectuer l'imputation pour la non-réponse totale. La méthode privilégiée et communément adoptée consiste à utiliser des données historiques sur les unités de non-réponse et sur les tendances actuelles des principales caractéristiques d'unités analogues. Lorsque l'information historique n'est pas disponible, comme dans le cas de nouvelles unités, un donneur de taille et de type d'industrie similaires est substitué à l'unité manquante.

Les variations annuelles des données financières mises en tableaux sont examinées selon l'industrie et le pays de contrôle. Les variations les plus importantes sont étudiées en profondeur et des mises à jour sont apportées aux données financières sur le pays de contrôle au besoin. En outre, ces données sont analysées du point de vue de la comparabilité avec les tendances dans les séries de données connexes de Statistique Canada et avec les tendances générales dans l'économie.

Estimation

Les données annuelles sur chaque entreprise comprise dans la population d'intérêt sont obtenues de l'une des trois sources de données. Les estimations sont dérivées de la totalisation des données sur les entreprises dans cette population. Ces estimations sont produites et publiées selon l'industrie et le pays de contrôle.

Du fait de certaines contraintes de déclaration des données financières, les données sur les entreprises du secteur des assurances n'ont pu être obtenues à partir de sources administratives. Par conséquent, les estimations pour cette industrie sont calculées à partir des estimations pondérées du Relevé trimestriel des états financiers.

Confidentialité

La confidentialité des statistiques financières est protégée par les dispositions de la *Loi sur la statistique*.

Ainsi, ces données sont diffusées uniquement sous une forme agrégée et font l'objet de diverses vérifications de la confidentialité avant d'être diffusées, de manière à empêcher la publication ou la divulgation de toute information jugée confidentielle. Au besoin, des données sont supprimées pour empêcher la divulgation directe ou par recoupement de données reconnaissables.

La divulgation directe pourrait avoir lieu lorsque la valeur figurant dans une cellule d'un tableau ne correspond qu'à quelques répondants ou que la cellule est dominée par un petit nombre d'entreprises. La divulgation par recoupement pourrait avoir lieu lorsque de l'information confidentielle peut être obtenue indirectement en regroupant de l'information de différentes sources ou séries de données.

Exactitude des données

Même si des efforts considérables sont déployés pour appliquer des normes élevées à l'ensemble des opérations de collecte et de traitement, les estimations qui en découlent sont inévitablement sujettes à un certain degré d'erreur. Dans l'information statistique, il y a deux types d'erreurs, à savoir les erreurs d'échantillonnage et les erreurs non dues à l'échantillonnage. Les erreurs non dues à l'échantillonnage sont le seul type d'erreur qui s'applique au présent programme, étant donné que les estimations sont basées sur un recensement de la population et non sur un échantillon (sauf pour le secteur des assurances).

Les erreurs non dues à l'échantillonnage peuvent provenir de diverses sources de données et sont difficiles à mesurer. Au nombre de ces erreurs, il y a les erreurs de réponse, comme les lacunes dans l'information fournie par les sociétés dans leurs déclarations de revenus, et les irrégularités de traitement, comme le codage erroné de l'industrie dans laquelle se classe une entreprise.

Révisions

Les données annuelles les plus récentes dans le présent rapport font l'objet d'une politique de révision d'une année. Ces données peuvent être révisées de manière à inclure des renseignements modifiés ou de l'information déclarée par les répondants qui est reçue après la fin d'un cycle de collecte.

Indicateurs clés

L'**actif total** est l'ensemble des ressources économiques sur lesquelles une entreprise exerce un certain contrôle : encaisse et dépôts; comptes débiteurs et produits courus; stocks; placements et comptes avec les sociétés mères, les filiales et les sociétés affiliées; investissements de portefeuille; prêts consentis à d'autres entreprises; et immobilisations.

Les **revenus d'exploitation** sont le produit de la vente de biens et de services; de location et de location-exploitation; et le produit de commissions, de droits de franchisage et de redevances.

Les **dépenses d'exploitation** sont le coût des biens et des services considéré comme facteur de production; les salaires et traitements; la quote-part patronale dans les régimes d'avantages sociaux des salariés; les contributions indirectes; et les frais de dépréciation, d'amortissement financier et d'épuisement des bâtiments, des machines et des ressources naturelles.

Les **bénéfices d'exploitation** sont la différence entre les revenus et les dépenses d'exploitation.

Concepts clés

Entreprise statistique

Une entreprise est soit une société unique, soit un regroupement de sociétés sous une même propriété ou un même contrôle pour lequel des états financiers consolidés sont produits. Dans le contexte de cette publication, les mots « entreprise » et « société » sont utilisés de façon interchangeable.

Participation majoritaire

La participation majoritaire d'une entreprise, appelée le contrôle de l'entreprise, peut venir d'un particulier, d'un groupe lié, d'une société ou d'une administration publique. Les sociétés contrôlées sont appelées des filiales. Une entreprise à sociétés multiples comprend une ou plusieurs filiales. Une société non contrôlée par une autre société et ne contrôlant pas à son tour une autre société est appelée une entreprise à société unique.

Contrôle des sociétés

Il est question de contrôle d'une société s'il y a la possibilité d'influencer la prise de décisions stratégiques du conseil d'administration d'une société. Dans bien des cas où l'on parle d'une situation de contrôle, les sociétés peuvent néanmoins jouir d'une autonomie considérable dans l'exercice de leurs activités financières, commerciales ou opérationnelles. Le **contrôle majoritaire** est exercé par un particulier, un groupe ou une société si plus de la moitié des actions donnant droit de vote dans une société sont détenues, directement ou indirectement, autrement qu'à des fins de sûreté, par les soins de ce particulier, de ce groupe ou de cette société, ou à leur bénéficiaire respectif. Dans le cas des options irrévocables ou des droits d'acquisition d'actions, on calcule les participations avec droit de vote comme si toutes les options avaient été exercées.

Le **contrôle effectif** d'une société s'exerce par des moyens autres que celui de la propriété de la majorité des actions donnant droit de vote. L'évaluation d'une situation de contrôle effectif peut être basée sur l'une des règles suivantes :

- Si plus de la moitié des administrateurs d'une société sont aussi des administrateurs d'une société de fiducie ou d'une succession, ou s'ils font aussi partie d'un groupe lié, la société en question est effectivement contrôlée par cette société de fiducie, cette succession ou ce groupe lié.
- Si plus de la moitié des administrateurs d'une société sont aussi les administrateurs d'une autre société, et que celle-ci est propriétaire d'une partie appréciable de ses actions donnant droit de vote, on juge que la première est sous le contrôle effectif de la seconde.
- Si une société reconnaît en contrôler une autre, cette reconnaissance suffit à l'attribution du contrôle effectif.

Pays de contrôle

Le plus souvent, lorsqu'on parle de contrôle étranger, le pays de contrôle est le pays de résidence de la société mère, de la famille d'entreprises, de la société de fiducie, de la succession ou du groupe lié qui exerce ce contrôle étranger. Chaque filiale d'une entreprise internationale est assignée au même pays de contrôle que sa société mère. Une société dont les actions avec droit de vote appartiennent à parts égales à des sociétés sous contrôle canadien et étranger est sous contrôle canadien. Si deux sociétés sous contrôle étranger possèdent, à parts égales, les actions avec droit de vote d'une société installée au Canada, on désigne le pays de contrôle selon un ordre de préséance des pays de contrôle basé sur le niveau global de contrôle étranger au Canada. À titre d'exemple, les États-Unis ont préséance sur tous les autres pays étrangers parce qu'ils ont le plus haut niveau global de contrôle étranger au Canada.

Changement ayant une incidence sur la comparabilité historique des données

On trouvera ci-dessous les résumés des principaux changements apportés à la couverture, à la classification, aux concepts et aux méthodes depuis l'année de référence 1999 qui peuvent avoir une incidence sur la comparabilité des données obtenues en vertu de la *Loi sur les déclarations des personnes morales* au fil du temps. L'année associée à chaque changement indique l'année de référence des données à laquelle le changement a été appliqué pour la première fois.

2011 Introduction du SCIAN 2012

À partir de l'année de référence 2011, les statistiques selon l'industrie sont compilées en se fondant sur le Système de classification des industries de l'Amérique du Nord (SCIAN) de 2012. Les données sont publiées à un niveau agrégé, ce qui fait que cela n'a pas d'effet sur leur comparabilité historique.

2007 Changement à la définition de l'Union européenne

Depuis l'année de référence 2007, les statistiques pour l'Union européenne (UE) englobent 27 pays en raison de l'ajout de la Bulgarie et de la Roumanie à l'UE. Les données de ces pays étaient incluses auparavant dans les estimations de la catégorie de contrôle des Autres pays étrangers.

2006 Introduction de SCIAN 2007

Depuis l'année de référence 2006, les statistiques selon la branche d'activité ont été compilées selon le Système de classification des industries de l'Amérique du Nord (SCIAN) de 2007. Les données pour les années de référence de 1999 à 2005 ont été révisées afin de refléter ce nouveau système de classification.

2006 Perfectionnement du concept de pays de contrôle

Depuis l'année de référence 2006, le pays de contrôle a été assigné aux entreprises selon le pays de résidence de leur société mère plutôt que selon le pays où sont détenues la majorité des actions avec droit de vote de l'entreprise. Lorsque les données provisoires de 2006 ont été diffusées, les données pour les années de référence de 1999 à 2005 ont été révisées afin de refléter la nouvelle méthode utilisée pour déterminer le pays de contrôle, les améliorations techniques et les déclarations tardives.

En ce qui concerne le Total de toutes les branches d'activité, l'utilisation de la nouvelle méthode pour déterminer le pays de contrôle pour les données de 1999 à 2005 a entraîné une faible augmentation du niveau d'actifs sous contrôle canadien comparativement aux statistiques pour les mêmes années établies selon la méthode précédente. En moyenne, au cours de la période allant de 1999 à 2005, les actifs sous contrôle canadien étaient de 1,9 % plus élevés suivant la nouvelle méthode utilisée pour déterminer le pays de contrôle plutôt que l'ancienne méthode.

2004 Changement à la définition de l'Union européenne

Depuis l'année de référence 2004, les statistiques pour l'Union européenne (UE) englobent 25 pays en raison de l'ajout des dix pays suivants à l'UE : Chypre, l'Estonie, la Hongrie, la Lettonie, la Lituanie, Malte, la Pologne, la République tchèque, la Slovaquie et la Slovénie. Avant l'année de référence 2004, l'UE comprenait les pays suivants : l'Allemagne, l'Autriche, la Belgique, le Danemark, l'Espagne, la Finlande, la France, la Grèce, l'Irlande, l'Italie, le Luxembourg, les Pays-Bas, le Portugal, le Royaume-Uni et la Suède.

2003 Introduction de SCIAN 2002

Depuis l'année de référence 2003, les statistiques selon la branche d'activité ont été compilées selon le Système de classification des industries de l'Amérique du Nord (SCIAN) de 2002. Les données pour les années de référence de 1999 à 2002 ont été révisées afin de refléter ce nouveau système de classification.

1999 Introduction de SCIAN 1997

Depuis l'année de référence 1999, les statistiques selon la branche d'activité ont été compilées selon le Système de classification des industries de l'Amérique du Nord (SCIAN) de 1997. Pour les périodes de référence allant de 1988 à 1998 inclusivement, les statistiques ont été compilées selon la Classification type des industries pour compagnies et entreprises (CTI-C 1980). Avant 1988, on utilisait la Classification type des industries pour établissements de 1960.

1997 Changement à la *Loi sur les déclarations des personnes morales*

La *Loi sur les déclarations des personnes morales* s'appelait anciennement *Loi sur la déclaration des personnes morales et des syndicats* (CALURA). La première version de CALURA est entrée en vigueur en 1962, date depuis laquelle Statistique Canada présente des rapports annuels au Parlement. Le Parlement a officiellement modifié cette loi à compter de janvier 1999 en éliminant la nécessité pour les syndicats ouvriers de lui faire rapport.