

*Population and
Dwelling Counts -
Provinces and Territories*

*Chiffres de population et
des logements -
provinces et territoires*

Yukon

Yukon

**Census
Recensement**

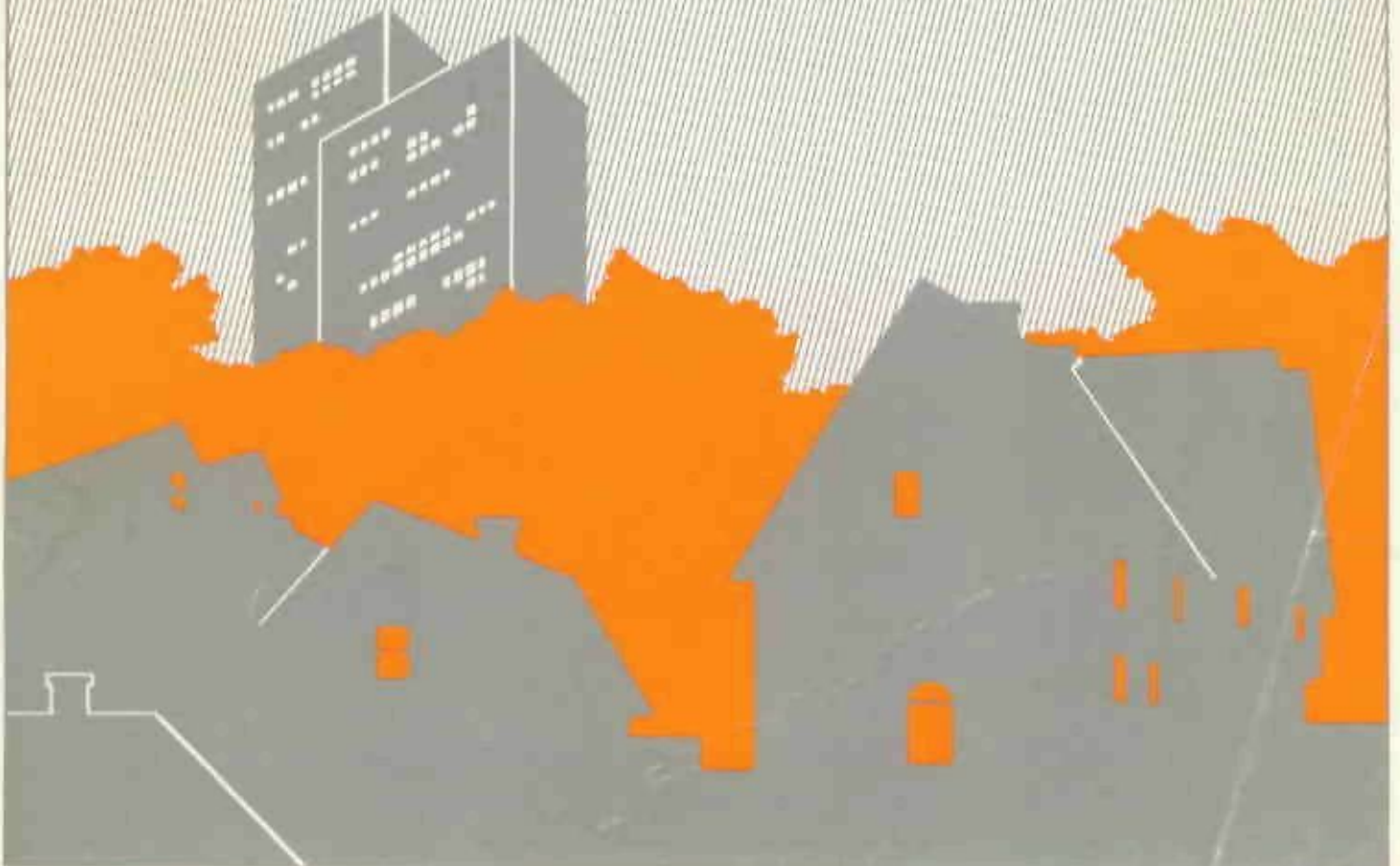
Canada 1986

92-119

Population

STATISTICS STATISTIQUE
CANADA CANADA
SEP 29 1987
LIBRARY
BIBLIOTHÈQUE

C4





Population and
Dwelling Counts -
Provinces and Territories

Chiffres de population et
des logements -
Provinces et territoires

BSLT
7535236

Yukon

Yukon

Population · Population

Published under the authority of the Minister of
Supply and Services Canada

© Minister of Supply and Services Canada, 1987

Extracts from this publication may be reproduced
for individual use without permission provided the
source is fully acknowledged. However, reproduction
of this publication in whole or in part for purposes
of resale or redistribution requires written permission
from the Publishing Services Group, Permissions
Officer, Canadian Government Publishing Centre,
Ottawa, Canada K1A 0S9.

September 1987

Price: Canada, \$18.00
Other Countries, \$19.00

Catalogue 92-119

ISBN 0-660-53465-7

Ottawa

Publication autorisée par le ministre des
Approvisionnement et Services Canada

© Ministre des Approvisionnement et
Services Canada, 1987

Le lecteur peut reproduire sans autorisation
des extraits de cette publication à des fins
d'utilisation personnelle à condition d'indiquer
la source en entier. Toutefois, la reproduction
de cette publication en tout ou en partie à des
fins commerciales ou de redistribution néces-
site l'obtention au préalable d'une autorisation
écrite des Services d'édition, Agent de droit
d'auteur, Centre d'édition du gouvernement du
Canada, Ottawa, Canada K1A 0S9.

Septembre 1987

Prix: Canada, \$18.00
Autres pays, \$19.00

Catalogue 92-119

ISBN 0-660-53465-7

Ottawa



PREFACE

This series is one of three series designed to provide final population counts for the entire country based on the 1986 Census. This series of 12 provincial and territorial publications presents population counts for a variety of subprovincial geographic levels, i.e. census division (county), census subdivision (municipality), census consolidated subdivision, census metropolitan area, census agglomeration and census urban area.

Two other series provide similar data in regional and national presentations for these and other geographic levels such as federal electoral districts, census enumeration areas and unincorporated places. Where data are reported for the same geographic areas in both the provincial and national publications then the national publications generally present only 1986 population counts and population rankings whereas the provincial publications report additional data such as the population, on June 3, 1981, the population change between 1981 and 1986, the number of occupied private dwellings in 1986, as well as the 1986 land area and population density.

Population counts from the Census of Canada reflect a de jure enumeration method that counts persons where they are found on Census Day and then adjusts the count if the particular location is not their usual place of residence.

Population counts reported in these series are unrounded and are based on an enumeration of the total population.

PRÉFACE

La présente série est l'une de trois séries offrant les chiffres définitifs de population du recensement de 1986 pour l'ensemble du pays. Elle contient 12 publications provinciales et territoriales qui donnent les chiffres de population pour divers niveaux géographiques infraprovinciaux, comme la division de recensement (comté), la subdivision de recensement (municipalité), la subdivision de recensement unifiée, la région métropolitaine de recensement, l'agglomération de recensement et la région urbaine de recensement.

Les deux autres séries sont formées de publications régionales et nationales offrant des données semblables pour les mêmes niveaux géographiques et pour d'autres niveaux comme les circonscriptions électorales fédérales, les secteurs de dénombrement du recensement et les localités non constituées. Lorsque les publications provinciales et nationales renferment les données pour les mêmes régions géographiques, les publications nationales ne contiennent généralement que les chiffres de population de 1986 et le classement selon la population, tandis que les publications provinciales comprennent d'autres données comme la population en date du 3 juin 1981, la variation de la population entre 1981 et 1986, le nombre de logements privés occupés en 1986 ainsi que les données de 1986 sur la superficie et la densité de la population.

Les chiffres de population du recensement du Canada sont établis à partir d'une méthode de dénombrement de jure qui consiste à dénombrer les personnes là où elles se trouvent le jour du recensement et, si ce lieu ne correspond pas au lieu habituel de résidence, à corriger les chiffres.

Les chiffres de population présentés dans cette série ne sont pas arrondis et sont fondés sur le dénombrement de l'ensemble de la population.

TABLE OF CONTENTS

	Page
GUIDELINES FOR USING THIS PUBLICATION	v
Purpose	v
Organization of the Publication	v
Definitions, Methodology and Special Notes	vii
Geographic and Content Considerations	vii
Symbols	x
1986 Census Products and Services	x

TABLES

Table 1. Census Subdivisions – Population, Population Rank and Geographic Location, 1986
Table 2. Census Divisions and Census Subdivisions – Population and Occupied Private Dwellings, 1981 and 1986
Table 3. Census Subdivisions in Decreasing Population Order, 1986
Table 4. Census Divisions and Census Subdivisions – Urban and Rural Population, 1986
Table 5. Census Divisions, Census Consolidated Subdivisions and Census Subdivisions – Population, 1986
Table 8. Census Divisions – Population for Urban Size Groups and Rural, 1986

TABLE DES MATIÈRES

	Page
LIGNES DIRECTRICES POUR L'UTILISATION DE CETTE PUBLICATION	v
But	v
Organisation de la publication	v
Définitions, méthodologie et notes spéciales	vii
Facteurs de géographie et de contenu	vii
Signes conventionnels	x
Produits et services du recensement de 1986	x

TABLEAUX

Tableau 1. Subdivisions de recensement – Population, rang de la popula- tion et localisation géographique, 1986
Tableau 2. Divisions de recensement et subdivisions de recensement – Population et logements privés occupés, 1981 et 1986
Tableau 3. Subdivisions de recensement en ordre décroissant de population, 1986
Tableau 4. Divisions de recensement et subdivisions de recensement – Population urbaine et rurale, 1986
Tableau 5. Divisions de recensement, subdivisions de recensement unifiées et subdivisions de recensement – Population, 1986
Tableau 8. Divisions de recensement – Population des régions urbaines par groupe de taille et régions rurales, 1986

TABLE OF CONTENTS – Concluded**TABLE DES MATIÈRES – fin**

	Page
TABLES	
Table 9. Census Metropolitan Areas, Census Agglomerations, Primary Census Metropolitan Areas and Primary Census Agglomerations – Population and Population Rank, 1986	
Table 10. Census Metropolitan Areas and Census Agglomerations With Primary Census Metropolitan Areas, Primary Census Agglomerations and Component Census Subdivisions – Population and Occupied Private Dwellings, 1981 and 1986	
Table 11. Census Metropolitan Areas and Census Agglomerations, Urbanized Core and Fringe With Primary Census Metropolitan Areas, Primary Census Agglomerations and Urban Areas – Population, 1986	
Table 12. Urban Areas – Population and Occupied Private Dwellings, 1981 and 1986	
Table 14. Urban Areas With Census Subdivisions – Population, 1986	

	Page
TABLEAUX	
Tableau 9. Régions métropolitaines de recensement, agglomérations de recensement, régions métropolitaines de recensement primaires et agglomérations de recensement primaires – Population et rang de la population, 1986	
Tableau 10. Régions métropolitaines de recensement et agglomérations de recensement avec régions métropolitaines de recensement primaires, agglomérations de recensement primaires et subdivisions de recensement composantes – Population et logements privés occupés, 1981 et 1986	
Tableau 11. Régions métropolitaines de recensement et agglomérations de recensement, noyau urbanisé et banlieue avec régions métropolitaines de recensement primaires, agglomérations de recensement primaires et régions urbaines – Population, 1986	
Tableau 12. Régions urbaines – Population et logements privés occupés, 1981 et 1986	
Tableau 14. Régions urbaines avec subdivisions de recensement – Population, 1986	

Reference Material in English

DEFINITIONS	xv
DATA QUALITY	xix
SPECIAL NOTES	xx
REGIONAL OFFICE ADDRESSES	xlv

Documents de référence en français

DÉFINITIONS	xxxi
QUALITÉ DES DONNÉES	xxxv
NOTES SPÉCIALES	xxxvii
ADRESSES DES BUREAUX RÉGIONAUX	xlvii

GUIDELINES FOR USING THIS PUBLICATION

Purpose

This publication is one of 12 provincial and territorial publications (Catalogue Nos. 92-109 to 92-120) that together provide population counts for the entire country. This publication provides final population counts from the 1986 Census of Canada for census divisions (CDs), census subdivisions (CSDs), census consolidated subdivisions (CCSs), census metropolitan areas (CMAs), census agglomerations (CAs) and urban areas.

Users of this publication may be particularly interested in reference maps showing the names, limits and locations of CDs, CSDs, CMAs and CAs. They are available in two reference map publications (Catalogue Nos. 99-115 and 99-116).

Organization of the Publication

The tables in this publication fall into four groups. Tables 1 to 5 report data for census subdivisions, the general term applying to municipalities, Indian reserves, Indian settlements and unorganized territories. Tables 6 to 8 report data for census divisions, the general term applying to counties, regional municipalities or regional districts, etc. Census metropolitan areas and census agglomerations, which are generally defined as the main labour market area of large urban areas, are reported in Tables 9 to 11; finally, Tables 12 to 14 report data for urban areas as defined by the census. In the Northwest Territories and Yukon Territory, some tables do not appear because the relevant geographic area does not occur in the territory or the table is otherwise not applicable.

Table Descriptions

Below is a brief description of the tables presented in the publication. Detailed definitions of the geographic areas are described in the "Definitions" section at the end of the publication.

LIGNES DIRECTRICES POUR L'UTILISATION DE CETTE PUBLICATION

But

Cet ouvrage est l'une de 12 publications provinciales et territoriales (nos 92-109 à 92-120 au catalogue) qui, ensemble, donnent les chiffres de population pour tout le pays. La présente publication contient les chiffres définitifs de population du recensement du Canada de 1986 pour les divisions de recensement (DR), les subdivisions de recensement (SDR), les subdivisions de recensement unifiées (SRU), les régions métropolitaines de recensement (RMR), les agglomérations de recensement (AR) et les régions urbaines.

Les utilisateurs de la présente publication pourraient être intéressés à consulter les cartes de référence indiquant le nom, les limites et le lieu des DR, des SDR, des RMR et des AR. Ces cartes de référence sont publiées dans deux publications (nos 99-115 et 99-116 au catalogue).

Organisation de la publication

Les tableaux de la présente publication sont divisés en quatre groupes. Les tableaux 1 à 5 présentent les données pour les subdivisions de recensement, terme général s'appliquant aux municipalités, aux réserves indiennes, aux établissements indiens et aux territoires non organisés. Les tableaux 6 à 8 comprennent les données sur les divisions de recensement, terme général s'appliquant aux comtés, aux municipalités régionales ou aux districts régionaux, etc. Les données sur les régions métropolitaines de recensement et les agglomérations de recensement qui représentent généralement les principales zones du marché du travail des grandes régions urbaines figurent aux tableaux 9 à 11. Enfin, les tableaux 12 à 14 contiennent les données sur les régions urbaines selon la définition utilisée pour le recensement. Dans le cas des Territoires du Nord-Ouest et du Yukon, certains tableaux ne sont pas publiés parce que la région géographique visée n'existe pas dans le territoire ou que, pour toute autre raison, le tableau n'est pas pertinent.

Description des tableaux

Vous trouverez ci-dessous une brève description des tableaux contenus dans la présente publication. Des définitions plus détaillées des régions géographiques sont offertes dans la section "Définitions" à la fin de l'ouvrage.

Table 1 is an alphabetical index of all CSDs in the province that permits users to look up a CSD, determine the 1986 population and rank and identify its location vis-à-vis other geographic areas reported in this publication.

Table 2 reports all census divisions and their constituent CSDs in alphabetical order and in addition to the 1986 population, other data such as comparable 1981 population, 1981 to 1986 percentage population change, population density and the number of occupied private dwellings are reported. Aggregated totals for CDs, the province or territory and Canada are also shown.

Table 3 reports all CSDs ranked in descending order according to their population and **Table 4** reports the total, rural and urban population of each CSD and CD.

Table 5 presents, for the first time, all CDs and their constituent census consolidated subdivisions and census subdivisions in alphabetical order, showing 1986 population counts.

The data presented in **Table 6** are similar to those of Table 2 except that only CD data are included. **Table 7** reports all CDs ranked in descending order according to their population.

Table 8 reports population counts for urban size groups and rural areas by census division in alphabetical order. Users may note that some size group values vary from those reported in previous censuses. This change has been implemented in order to introduce more consistency with those population ranges used elsewhere in census products and also permit a balanced distribution of urban areas and size group class widths. Those users conducting historical research who wish to obtain these data for the size groups used in previous censuses should contact the nearest Statistics Canada Regional Office.

Urban population is assigned to urban size groups on the basis of the total population of each urban area. An urban area may fall in more than one census division. In Table 8, the population for each size group is based on the total population of each urban area in the census division. For example: urban area "x" with a population of 534,800 falls in census divisions "a" and "b". The population of that part of the urban area in census division "a" is

Le **tableau 1** est un index alphabétique de toutes les SDR de la province qui permet à l'utilisateur de trouver une SDR, d'obtenir le chiffre de population de 1986 et son rang et de déterminer le lieu de la SDR par rapport aux autres régions géographiques visées par la publication.

Le **tableau 2** dresse la liste de toutes les divisions de recensement et de leurs SDR constituantes en ordre alphabétique et offre, en plus des chiffres de population de 1986, d'autres données comme les chiffres de population correspondants pour 1981, la variation en pourcentage de la population entre 1981 et 1986, la densité de la population et le nombre de logements privés occupés. Le tableau indique également les totaux agrégés pour les DR, la province ou le territoire et le Canada.

Le **tableau 3** donne le classement en ordre décroissant de toutes les SDR selon le chiffre de population, et le **tableau 4** indique la population totale, rurale et urbaine de chaque SDR et DR.

Pour la première fois, le **tableau 5** énumère en ordre alphabétique toutes les DR et leurs subdivisions de recensement unifiées et subdivisions de recensement constituantes, accompagnées des chiffres de population de 1986.

Les données du **tableau 6** sont semblables à celles du tableau 2, sauf qu'elles ne visent que les DR. Le **tableau 7** donne le classement en ordre décroissant de toutes les DR selon le chiffre de population.

Le **tableau 8** présente les chiffres de population pour chacune des régions urbaines par groupe de taille et des régions rurales, selon les divisions de recensement classées par ordre alphabétique. Les utilisateurs remarqueront que certains groupes de taille varient par rapport à ceux des recensements antérieurs. On a apporté ce changement afin que les tranches de population soient plus conformes à celles utilisées dans d'autres produits du recensement et que les régions urbaines et les groupes de taille soient répartis de façon équilibrée. Les utilisateurs qui réalisent des études chronologiques et qui désirent obtenir les données pour les groupes de taille utilisés aux recensements antérieurs doivent communiquer avec le bureau régional de Statistique Canada le plus proche.

La population urbaine est attribuée aux régions urbaines par groupe de taille selon la population totale de chacune des régions urbaines. Une région urbaine peut chevaucher les limites de plus d'une division de recensement. Au tableau 8, la population de chaque groupe de taille est fondée sur la population totale de chaque région urbaine faisant partie de la division de recensement. Par exemple, la région urbaine "x" qui compte 534,800

496,700 and in census division "b" is 38,100. Nevertheless, these populations are reported in the size group "500,000 and over" for both census divisions "a" and "b"

Table 9 presents population counts for CMAs, CAs, PCMAs and PCAs whereas **Table 10** presents population counts and additional data and includes the component CSDs. Both tables are presented in alphabetical order.

In **Table 11** population counts are reported for all CMAs/CAs and PCMAs/PCAs and their parts. Each urban area that forms an urbanized core or fringe is also identified.

Tables 12 and 13 report data for each census urban area, the former table is in alphabetical order while the latter table is in descending order according to their population.

Table 14 reports urban areas in alphabetical order, identifies those CSDs that are found, in whole or in part, within each urban area and indicates for each CSD the urban and CSD population counts.

Definitions, Methodology and Special Notes

Additional reference material, such as detailed definitions of terms and explanations of data quality, etc., may be found at the end of this publication immediately following the tables. This information is presented separately in English and French sections for easier use.

Geographic and Content Considerations

Users should be aware that census geostatistical areas are subject to change from one census to the next. Therefore, when using data from two or more censuses, the user must be aware of, and take into consideration, any changes to the geographic limits of the areas being compared. To assist users in this comparison, population counts of the 1981 Census are included in this publication and they have been adjusted, where necessary, to account for 1981 to 1986 intercensal boundary changes.

habitants fait partie des divisions de recensement "a" et "b". La population de la partie de la région urbaine appartenant à la division de recensement "a" s'élève à 496,700, et celle appartenant à la division de recensement "b", à 38,100. Néanmoins, la population est déclarée au groupe de taille de "500,000 habitants et plus" pour chacune des divisions de recensement, soit pour "a" et "b".

Le **tableau 9** renferme les chiffres de population pour les RMR, les AR, les RMRP et les ARP, tandis que le **tableau 10** contient, en plus des chiffres de population, des données supplémentaires et vise également les SDR constituantes. Les données des deux tableaux sont présentées en ordre alphabétique.

Le **tableau 11** indique les chiffres de population pour toutes les RMR/AR, les RMRP/ARP et leurs composantes. Chaque région urbaine qui forme un noyau urbanisé ou une banlieue est également indiquée.

Les **tableaux 12 et 13** présentent des données sur chacune des régions urbaines de recensement; les données du premier tableau sont classées en ordre alphabétique, et celles du second tableau, en ordre décroissant selon le chiffre de population.

Le **tableau 14** énumère les régions urbaines en ordre alphabétique, indique les SDR qui font entièrement ou partiellement partie de chaque région urbaine et donne les chiffres de population urbaine et SDR pour chaque SDR.

Définitions, méthodologie et notes spéciales

Vous trouverez d'autres données de référence, comme la définition détaillée des termes et des précisions sur la qualité des données, etc., à la fin de la publication, immédiatement après les tableaux. Ces renseignements sont présentés dans des sections française et anglaise distinctes, ce qui en facilite la consultation.

Facteurs de géographie et de contenu

Les utilisateurs doivent être conscients du fait que les unités géostatistiques du recensement peuvent varier d'un recensement à l'autre. Par conséquent, celui qui utilise des données provenant de deux ou plusieurs recensements doit être au courant et tenir compte du fait que les limites géographiques des secteurs qu'il compare peuvent avoir été modifiées. Pour faciliter la comparaison, les chiffres de population du recensement de 1981 ont été inclus dans cette publication, et ils ont été

Population counts from the 1981 Census that have been subject to such adjustment are identified and footnoted.

All data reported for census subdivisions are based on the boundaries in effect on January 1, 1986 provided that the information and documentation regarding these boundaries were in the hands of the census by March 1, 1986. Where information was not received or was received after March 1, 1986, the name, status and/or limits of census subdivisions may not correspond to those recognized by provincial authorities.

In the case of intercensal changes to CSDs, detailed descriptions of such changes may be found in the two publications Changes to Municipal Boundaries, Status and Names (Catalogue No. 12-201, annual) and Standard Geographical Classification, 1986, Volume III (Catalogue No. 12-573, occasional). The former provides annual summaries of changes while the latter contains a five-year intercensal summary.

Following the 1981 Census, several errors were detected in population counts reported. Where this occurred, the 1981 counts reported in these publications have been adjusted accordingly. Users wishing additional information in this regard should contact the Geography Division of Statistics Canada.

All land area measurements apply to the limits in effect on January 1, 1986, the geographic reference date for the 1986 Census of Canada. The map scales used to measure land area vary greatly and land areas are measured using a digital planimeter and exclude, as much as possible, large bodies of water. The Census of Canada provides unofficial land area measurements only in order to calculate population density data. Official land area measurements for Canada, the provinces and territories are available from Energy, Mines and Resources Canada, Surveys and Mapping Branch.

Some Indian reserves and Indian settlements were incompletely enumerated (see "Special Notes"). These Indian reserves and settlements are identified wherever they occur.

ajustés, au besoin, pour tenir compte des changements de limites entre le recensement de 1981 et celui de 1986. Les chiffres de population du recensement de 1981 qui ont été ainsi ajustés sont identifiés et font l'objet d'une note en bas de page.

Toutes les données sur les subdivisions de recensement sont fondées sur les limites en vigueur au 1^{er} janvier 1986, si les renseignements et les documents relatifs à ces limites ont été remis aux responsables du recensement avant le 1^{er} mars 1986. Si les responsables n'ont pas reçu ces renseignements, ou les ont obtenus après le 1^{er} mars 1986, il se pourrait que le nom, le statut et (ou) les limites des subdivisions de recensement ne soient pas les mêmes que ceux reconnus par les autorités provinciales.

En ce qui concerne les changements intercensitaires apportés aux SDR, vous trouverez des descriptions détaillées dans les deux publications intitulées Changements de limites, de statut et de nom des municipalités (n^o 12-201 au catalogue, annuel) et Classification géographique type, 1986, volume III (n^o 12-573 au catalogue, hors série). La première présente des résumés annuels des changements, tandis que la deuxième offre un résumé intercensitaire sur cinq ans.

Après le recensement de 1981, plusieurs erreurs ont été décelées dans les chiffres de population déclarés. Dans de tels cas, les chiffres de 1981 figurant dans la présente publication ont été ajustés en conséquence. Les utilisateurs qui désirent de plus amples renseignements à ce sujet doivent communiquer avec la Division de la géographie de Statistique Canada.

Toutes les mesures de superficie s'appliquent aux limites en vigueur au 1^{er} janvier 1986, soit la date de référence géographique pour le recensement de 1986. Les échelles des cartes utilisées pour mesurer la superficie varient grandement, et les surfaces sont mesurées à l'aide d'un planimètre digital et ne tiennent pas compte, dans la mesure du possible, des grandes étendues d'eau. Les mesures non officielles de la superficie que fournit le recensement du Canada ne servent qu'à calculer les données sur la densité de la population. Les mesures officielles de la superficie du Canada, des provinces et des territoires sont établies par la Direction des levés et de la cartographie, Énergie, Mines et Ressources Canada.

Certaines réserves indiennes et établissements indiens ont été partiellement dénombrés (voir "Notes spéciales"). Ces réserves et ces établissements sont signalés partout où ils figurent dans la publication.

Dwelling counts in this publication refer to all private dwellings in Canada occupied by usual residents, and by temporary and/or foreign residents. The population counts refer to residents of Canada, living as usual or temporary residents in private or collective dwellings, and they include Canadians residing in a foreign country at the time of the census. Population counts exclude foreign residents living in Canada. Because of these differences, users are cautioned not to interpret the population shown in this publication as the population actually living in the dwellings reported.

Urban areas are defined prior to the census and are based on the population from the 1981 Census. Therefore, in some instances, urban areas experiencing population declines between 1981 and 1986 may have a population of less than 1,000 in 1986.

National and provincial population ranks are reported in many tables and are included to help users put the population of a geographic area into context vis-à-vis other areas in the province, territory or Canada as a whole. The text table below permits users to see the total number of areas being ranked.

In some cases, CMAs, CAs and urban areas cross provincial boundaries. Where this occurs, the provincial rank reported is based on only that population in the province concerned.

Les chiffres des logements publiés dans la présente publication se rapportent à tous les logements privés au Canada occupés par des résidents habituels ainsi que par des résidents temporaires et (ou) étrangers. Les chiffres de population correspondent aux résidents du Canada, qu'ils soient résidents habituels ou temporaires dans des logements privés ou collectifs, et ils comprennent les Canadiens vivant à l'étranger au moment du recensement. Les chiffres de population ne comprennent pas les résidents étrangers vivant au Canada. Étant donné ces différences, on déconseille aux utilisateurs d'interpréter les chiffres de population comme étant les chiffres de la population vivant dans les logements déclarés.

Les régions urbaines sont définies avant le recensement et sont fondées sur la population dénombrée au recensement de 1981. Par conséquent, il se peut que, dans certains cas, les régions urbaines où la population a diminué entre 1981 et 1986 comptent moins de 1,000 habitants en 1986.

Les rangs selon la population à l'échelle nationale, provinciale ou territoriale sont indiqués dans de nombreux tableaux, ce qui permet aux utilisateurs de comparer la population d'une région géographique à celle des autres régions de la province, du territoire ou de l'ensemble du Canada. Le tableau descriptif ci-dessous indique aux utilisateurs le nombre total de régions figurant au classement.

Dans certains cas, les RMR, les AR et les régions urbaines chevauchent les limites de deux provinces. Dans de tels cas, le classement de la population n'est fondé que sur la population de la province concernée.

Census Geostatistical Areas by Province and Territory, 1986 Census

Unités géostatistiques de recensement par province et territoire, recensement de 1986

	Total	New- found- land - Terre- Neuve	Prince Edward Island - Île-du- Prince- Édouard	Nova Scotia - Nouvelle- Écosse	New Brun- swick - Nouveau- Brun- swick	Quebec - Québec	Ontario	Manitoba	Saskat- chewan	Alberta	British Columbia - Colombie- Britan- nique	Yukon Territory - Yukon	Northwest Territories - Territoires du Nord- Ouest
Census division - Division de recensement	266	10	3	18	15	76	49	23	18	19	29	1	5
Census subdivision - Subdivision de recensement	6,009	401	123	118	284	1,668	956	293	942	432	686	34	72
Census metropolitan area - Région métropolitaine de recensement	25	1	-	1	1	6*	10*	1	2	2	2	-	-
Census agglomeration - Agglomération de recensement	114	5	2	3	5*	30*	32*	5*	7*	7*	22	1	-
Urban area - Région urbaine	940	57	7	39	39*	242*	252*	41*	69*	100*	92	1	6

* CMA/CAs and urban areas crossing provincial limits are counted in both provinces. - Les RMR/AR et les régions urbaines qui chevauchent les limites de deux provinces sont comptées dans les deux.

Symbols

The following standard symbols are used in Statistics Canada publications:

- .. figures not available
- ... figures not appropriate or not applicable
- nil or zero
- amount too small to be expressed

1986 Census Products and Services

Overview

The 1986 Census product line is designed to serve the diverse needs of our users. Using as a base the most demanded publications of past censuses, a full series of data, reference and analytical publications will be offered.

For the first time in 1986, a semi-custom product service will be available. This service allows users to choose from a selection of popular tables that feature most census characteristics such as age, sex, ethnic origin, occupation, etc., and identify their own specific geographic area of interest.

Custom data products remain our speciality. Customers may define their own parameters on data characteristics and geography (including user-defined areas) with the help of professional data consultants and systems people who are available to assist users in unravelling the technicalities of the census data base. Let Statistics Canada help you decide which product best suits your needs.

Further details on the products and services available from the census are contained in the 1986 Census Products and Services, Preliminary Edition (Catalogue No. 99-102E). A more comprehensive description of products will be produced in early 1988 in the Final Edition (Catalogue No. 99-103E).

Signes conventionnels

Les signes conventionnels suivants sont employés uniformément dans les publications de Statistique Canada:

- .. nombres non disponibles
- ... n'ayant pas lieu de figurer
- néant ou zéro
- nombres infimes

Produits et services du recensement de 1986

Aperçu

La gamme des produits du recensement de 1986 doit répondre aux besoins variés de nos utilisateurs. En fonction des publications les plus populaires des derniers recensements, nous offrirons une série complète de données, de documents de référence et d'ouvrages analytiques.

Pour la première fois, nous offrirons en 1986 un service de produits semi-personnalisés. Ce service permet aux utilisateurs de choisir parmi des tableaux populaires contenant la plupart des caractéristiques du recensement, comme l'âge, le sexe, l'origine ethnique, la profession, etc., et de déterminer la région géographique qui les intéresse.

Les produits de données personnalisés demeurent notre spécialité. Les clients peuvent définir leurs propres paramètres relatifs aux caractéristiques et aux régions géographiques visées par les données (y compris les régions déterminées par l'utilisateur), de concert avec les conseillers en données professionnels et les analystes de systèmes qui sont à leur disposition pour les aider à éclaircir les aspects techniques de la base de données du recensement. Laissez Statistique Canada vous aider à déterminer le produit qui répond le mieux à vos besoins.

Vous trouverez des renseignements supplémentaires sur les produits et services du recensement dans la publication Produits et services du recensement de 1986, version préliminaire (n° 99-102F au catalogue). La version définitive (n° 99-103F au catalogue), qui sera diffusée au début de l'année 1988, contiendra une description plus exhaustive des produits offerts.

Reference Products

Users who may require assistance in the understanding and interpretation of the data should refer to the 1986 Census Dictionary (Catalogue No. 99-101E). This publication provides a range of definitions for all variables and terms used in the 1986 Census data products.

Users should contact their nearest Statistics Canada Regional Office for details. Addresses and telephone numbers appear on the last page of this publication.

Produits de référence

Les utilisateurs qui auraient besoin d'aide pour comprendre et interpréter les données peuvent consulter le Dictionnaire du recensement de 1986 (n° 99-101F au catalogue). Cette publication offre une définition de toutes les variables et de tous les termes utilisés dans les produits de données du recensement de 1986.

Pour obtenir de plus amples renseignements, les utilisateurs n'ont qu'à communiquer avec le bureau régional de Statistique Canada le plus près. Les adresses et numéros de téléphone des bureaux régionaux figurent à la dernière page de cette publication.



TABLES

-

TABLEAUX

TABLE 1: Census Subdivisions – Population, Population Rank and Geographic Location, 1986

TABLEAU 1: Subdivisions de recensement – Population, rang de la population et localisation géographique, 1986

Table 1. - Tableau 1.

Census Subdivisions - Population, Population Rank and Geographic Location, 1986

Subdivisions de recensement - Population, rang de la population et localisation géographique, 1986

(Based on 100% data - Basé sur les données intégrales)

No.	Census Subdivision - Subdivision de recensement	CSD Type - Genre de SDR	Population	Population Rank - Rang de la population		Census Consolidated Subdivision - Subdivision de recensement unifiée
				Provincial	National	
	Yukon					
1	Beaver Creek	SET	113	18	5003	Yukon, Unorganized
2	Burwash Landing	SET	64	21	5178	Yukon, Unorganized
3	Carcross	SET	209	12	4681	Yukon, Unorganized
4	Carcross 4	R	-	32	5621	Yukon, Unorganized
5	Carmacks	VL	280	10	4448	Yukon, Unorganized
6	Carmacks Landing	S-E	124	17	4962	Yukon, Unorganized
7	Champagne Landing No. 10	S-E	11	29	5470	Yukon, Unorganized
8	Dawson	T	896	3	2647	Yukon, Unorganized
9	Destruction Bay	SET	48	22	5253	Yukon, Unorganized
10	Elsa	HAM	294	9	4405	Yukon, Unorganized
11	Faro	T	400	5	4037	Yukon, Unorganized
12	Haines Junction	VL	340	7	4263	Yukon, Unorganized
13	Johnson's Crossing	SET	18	27	5420	Yukon, Unorganized
14	Keno Hill	SET	47	23	5260	Yukon, Unorganized
15	Klloo Lake	S-E	4	31	5559	Yukon, Unorganized
16	Klukshu	S-E	-	32	5621	Yukon, Unorganized
17	Lake Laberge 1	R	13	28	5451	Yukon, Unorganized
18	Marsh Lake 5	S-E	24	25	5379	Yukon, Unorganized
19	Mayo	VL	317	8	4334	Yukon, Unorganized
20	Moosehide Creek 2	R	-	32	5621	Yukon, Unorganized
21	Old Crow	SET	232	11	4601	Yukon, Unorganized
22	Pelly Crossing	SET	177	15	4803	Yukon, Unorganized
23	Ross River	SET	352	6	4225	Yukon, Unorganized
24	Stewart Crossing	SET	40	24	5298	Yukon, Unorganized
25	Swift River	SET	5	30	5543	Yukon, Unorganized
26	Tagish	SET	103	19	5040	Yukon, Unorganized
27	Teslin	VL	181	13	4790	Yukon, Unorganized
28	Teslin Post 13	R	179	14	4797	Yukon, Unorganized
29	Two and One-Half Mile Village	S-E	21	26	5397	Yukon, Unorganized
30	Two Mile Village	S-E	85	20	5102	Yukon, Unorganized
31	Upper Liard	SET	130	16	4945	Yukon, Unorganized
32	Watson Lake	T	826	4	2808	Yukon, Unorganized
33	Whitehorse	C	15,199	1	223	Yukon, Unorganized
34	Yukon, Unorganized	UNO	2,772	2	1142	Yukon, Unorganized

Table 1. - Tableau 1.

Census Subdivisions - Population, Population Rank and Geographic Location, 1986

Subdivisions de recensement - Population, rang de la population et localisation géographique, 1986

(Based on 100% data - Basé sur les données intégrales)

Census Division Division de recensement	Primary Census Metropolitan Area or Primary Census Agglomeration Région métropolitaine de recensement primaire ou agglomération de recensement primaire	Census Metropolitan Area or Census Agglomeration Région métropolitaine de recensement ou agglomération de recensement	Urban Area Région urbaine	No.
Yukon				1
Yukon				2
Yukon				3
Yukon				4
Yukon				5
Yukon				6
Yukon				7
Yukon				8
Yukon				9
Yukon				10
Yukon				11
Yukon				12
Yukon				13
Yukon				14
Yukon				15
Yukon				16
Yukon				17
Yukon				18
Yukon				19
Yukon				20
Yukon				21
Yukon				22
Yukon				23
Yukon				24
Yukon				25
Yukon				26
Yukon				27
Yukon				28
Yukon				29
Yukon				30
Yukon				31
Yukon		Whitehorse	Whitehorse	32
Yukon				33
Yukon				34



TABLE 2: Census Divisions and Census Subdivisions – Population and Occupied Private Dwellings, 1981 and 1986

TABLEAU 2: Divisions de recensement et subdivisions de recensement – Population et logements privés occupés, 1981 et 1986

Table 2. - Tableau 2.

Census Divisions and Census Subdivisions - Population and Occupied Private Dwellings, 1981 and 1986

Divisions de recensement et subdivisions de recensement - Population et logements privés occupés, 1981 et 1986

(Based on 100% data - Basé sur les données intégrales)

	CSD Type - Genre de SDR	Population			Occupied Private Dwellings, 1986 (2) - Logements privés occupés, 1986 (2)	Land Area in Square Kilometres, 1986 - Superficie en kilomètres carrés, 1986	Population Density per Square Kilometre, 1986 - Densité de la population au kilomètre carré, 1986	CSD Population Rank, 1986 - Rang de la population de SDR, 1986	
		1981 (1)	1986	% Change - Variation en %				Provincial	National
CANADA †		24,343,181	25,309,331	4.0	9,046,933	9 203 210.47	2.8		
Yukon		23,153	23,504	1.5	8,143	531 843.62	--		
Yukon		23,153	23,504	1.5	8,143	531 843.62	--		
Beaver Creek	SET	90A	113	25.6	35	123.13	0.9	18	5003
Burwash Landing	SET	73A	64	-12.3	25	28.13	2.3	21	5178
Carcross	SET	218A	209	-4.1	73	37.07	5.6	12	4681
Carcross 4	R	-A	-	...	-	0.38	...	32	5621
Carmacks	VL	256	280	9.4	81	17.23	16.3	10	4448
Carmacks Landing	S-E	-A	124	...	32	0.90	137.8	17	4962
Champagne Landing No. 10	S-E	5A	11	120.0	7	3.00	3.7	29	5470
Dawson	T	697	896	28.6	339	2.12	422.6	3	2647
Destruction Bay	SET	49A	48	-2.0	16	22.50	2.1	22	5253
Else	HAM	336A	294	-12.5	82	2.78	105.8	9	4405
Faro	T	1,652	400	-75.8	130	197.40	2.0	5	4037
Haines Junction	VL	366	340	-7.1	112	31.11	10.9	7	4263
Johnson's Crossing	SET	13A	18	38.5	7	43.93	0.4	27	5420
Keno Hill	SET	88A	47	-46.6	24	10.50	4.5	23	5260
Klloo Lake	S-E	2A	4	100.0	2	1.29	3.1	31	5559
Klukshu	S-E	1A	-	...	-	1.29	...	32	5621
Lake Laberge 1	R	-A	13	...	5	1.28	10.2	28	5451
Marsh Lake 5	S-E	6A	24	300.0	9	2.70	8.9	25	5379
Mayo	VL	398	317	-20.4	114	1.08	293.5	8	4334
Moosehide Creek 2	R	-A	-	...	-	1.97	...	32	5621
Old Crow	SET	243A	232	-4.5	87	104.00	2.2	11	4601
Pelly Crossing	SET	182A	177	-2.7	55	35.13	5.0	15	4803
Ross River	SET	294A	352	19.7	111	65.63	5.4	6	4225
Stewart Crossing	SET	20A	40	100.0	12	29.50	1.4	24	5298
Swift River	SET	24A	5	-79.2	6	9.38	0.5	30	5543
Tagish	SET	89A	103	15.7	44	97.50	1.1	19	5040
Teslin	VL	150A	181	20.7	60	2.30	78.7	13	4790
Teslin Post 13	R	160A	179	11.9	56	0.99	180.8	14	4797
Two and One-Half Mile Village	S-E	43A	21	-51.2	8	0.17	123.5	26	5397
Two Mile Village	S-E	55A	85	54.5	26	0.17	500.0	20	5102
Upper Liard	SET	130A	130	0.0	40	20.38	6.4	16	4945
Watson Lake	T	795A	826	3.9	278	103.79	8.0	4	2808
Whitehorse	C	14,814	15,199	2.6	5,256	413.48	36.8	1	223
Yukon, Unorganized	UNO	1,904A	2,772	45.6	1,011	530 431.41	--	2	1142

† - Excludes 1986 Census data for one or more incompletely enumerated Indian reserves or Indian settlements. For estimates of the missed population and dwellings, see Special Notes. - Ne comprend pas les données du recensement de 1986 pour une ou plusieurs réserves indiennes ou établissements indiens partiellement dénombrés. Pour une estimation de la population et des logements manquants, voir Notes spéciales.

† - Excludes 1986 Census data for one or more incompletely enumerated Indian reserves or Indian settlements (see Special Notes). - Ne comprend pas les données du recensement de 1986 pour une ou plusieurs réserves indiennes ou établissements indiens partiellement dénombrés (voir Notes spéciales).

† - Incompletely enumerated Indian reserve or Indian settlement (see Special Notes). - Réserve indienne ou établissement indien partiellement dénombré (voir Notes spéciales).

* - Land area is included in neighbouring census subdivision. - La superficie est comprise dans la subdivision de recensement avoisinante.

A - Adjusted figure due to boundary change. - Chiffre ajusté à cause de changement de limite.

(1) Based on 1985 area. - Selon la superficie de 1985.

(2) Includes all private dwellings occupied by usual residents as well as private dwellings occupied solely by temporary and/or foreign residents. - Comprend tous les logements privés occupés par des résidents habituels ainsi que les logements privés occupés seulement par des résidents temporaires et/ou étrangers.



TABLE 3: Census Subdivisions in Decreasing Population Order, 1986

TABLEAU 3: Subdivisions de recensement en ordre décroissant de population, 1986

Table 3. - Tableau 3.

Census Subdivisions in Decreasing Population Order, 1986

Subdivisions de recensement en ordre décroissant de population, 1986

(Based on 100% data - Basé sur les données intégrales)

Provincial Population Rank - Rang provincial de la population	Census Subdivision - Subdivision de recensement	CSD Type - Genre de SDR	Population	National Population Rank - Rang national de la population
	Yukon			
1	Whitehorse	C	15,199	223
2	Yukon, Unorganized	UNO	2,772	1142
3	Dawson	T	896	2647
4	Watson Lake	T	826	2808
5	Faro	T	400	4037
6	Ross River	SET	352	4225
7	Haines Junction	VL	340	4263
8	Mayo	VL	317	4334
9	Elsa	HAM	294	4405
10	Carmacks	VL	280	4448
11	Old Crow	SET	232	4601
12	Carcross	SET	209	4681
13	Teslin	VL	181	4790
14	Teslin Post 13	R	179	4797
15	Pelly Crossing	SET	177	4803
16	Upper Liard	SET	130	4945
17	Carmacks Landing	S-E	124	4962
18	Beaver Creek	SET	113	5003
19	Tagish	SET	103	5040
20	Two Mile Village	S-E	85	5102
21	Burwash Landing	SET	64	5178
22	Destruction Bay	SET	48	5253
23	Keno Hill	SET	47	5260
24	Stewart Crossing	SET	40	5298
25	Marsh Lake 5	S-E	24	5379
26	Two and One-Half Mile Village	S-E	21	5397
27	Johnson's Crossing	SET	18	5420
28	Lake Laberge 1	R	13	5451
29	Champagne Landing No. 10	S-E	11	5470
30	Swift River	SET	5	5543
31	Kloo Lake	S-E	4	5559
32	Carcross 4	R	-	5621
32	Klukshu	S-E	-	5621
32	Moosehide Creek 2	R	-	5621

*1 - Incompletely enumerated Indian reserve or Indian settlement (see Special Notes). - Réserve indienne ou établissement indien partiellement dénombré (voir Notes spéciales).

TABLE 4: Census Divisions and Census Subdivisions – Urban and Rural Population, 1986

TABLEAU 4: Divisions de recensement et subdivisions de recensement – Population urbaine et rurale, 1986

Table 4. - Tableau 4.

Census Divisions and Census Subdivisions - Urban and Rural Population, 1986

Divisions de recensement et subdivisions de recensement - Population urbaine et rurale, 1986

(Based on 100% data - Basé sur les données intégrales)

	CSD Type - Genre de SDR	Population		
		Urban - Urbaine	Rural - Rurale	Total - Totale
CANADA †		19,352,085	5,957,246	25,309,331
Yukon		15,199	8,305	23,504
Yukon		15,199	8,305	23,504
Beaver Creek	SET	-	113	113
Burwash Landing	SET	-	64	64
Carcross	SET	-	209	209
Carcross 4	R	-	-	-
Carmacks	VL	-	280	280
Carmacks Landing	S-E	-	124	124
Champagne Landing No. 10	S-E	-	11	11
Dawson	T	-	896	896
Destruction Bay	SET	-	48	48
Elsa	HAM	-	294	294
Faro	T	-	400	400
Haines Junction	VL	-	340	340
Johnson's Crossing	SET	-	18	18
Keno Hill	SET	-	47	47
Klloo Lake	S-E	-	4	4
Klukshu	S-E	-	-	-
Lake Laberge 1	R	-	13	13
Marsh Lake 5	S-E	-	24	24
Mayo	VL	-	317	317
Moosehide Creek 2	R	-	-	-
Old Crow	SET	-	232	232
Pelly Crossing	SET	-	177	177
Ross River	SET	-	352	352
Stewart Crossing	SET	-	40	40
Swift River	SET	-	5	5
Tagish	SET	-	103	103
Taslin	VL	-	181	181
Taslin Post 13	R	-	179	179
Two and One-Half Mile Village	S-E	-	21	21
Two Mile Village	S-E	-	85	85
Upper Liard	SET	-	130	130
Watson Lake	T	-	826	826
Whitahorse	C	15,199	-	15,199
Yukon, Unorganized	UND	-	2,772	2,772

† - Excludes 1986 Census data for one or more incompletely enumerated Indian reserves or Indian settlements. For estimates of the missed population and dwellings, see Special Notes. - Ne comprend pas les données du recensement de 1986 pour une ou plusieurs réserves indiennes ou établissements indiens partiellement dénombrés. Pour une estimation de la population et des logements manquants, voir Notes spéciales.

† - Excludes 1986 Census data for one or more incompletely enumerated Indian reserves or Indian settlements (see Special Notes). - Ne comprend pas les données du recensement de 1986 pour une ou plusieurs réserves indiennes ou établissements indiens partiellement dénombrés (voir Notes spéciales).

†† - Incompletely enumerated Indian reserve or Indian settlement (see Special Notes). - Réserve indienne ou établissement indien partiellement dénombré (voir Notes spéciales).



TABLE 5: Census Divisions, Census Consolidated Subdivisions and Census Subdivisions – Population, 1986

TABLEAU 5: Divisions de recensement, subdivisions de recensement unifiées et subdivisions de recensement – Population, 1986



Table 5. - Tableau 5.

Census Divisions, Census Consolidated Subdivisions and Census Subdivisions - Population, 1986

Divisions de recensement, subdivisions de recensement unifiées et subdivisions de recensement - Population, 1986

(Based on 100% data - Basé sur les données intégrales)

	CSD Type - Genre de SDR	Population		CSD Type - Genre de SDR	Population
CANADA †		25,309,331			
Yukon		23,504			
Yukon		23,504			
Yukon, Unorganized		23,504			
Beaver Creek	SET	113			
Burwash Landing	SET	64			
Carcross	SET	209			
Carcross 4	R	-			
Carmacks	VL	280			
Carmacks Landing	S-E	124			
Champagne Landing No. 10	S-E	11			
Dawson	T	896			
Destruction Bay	SET	48			
Elsa	HAM	294			
Faro	T	400			
Haines Junction	VL	340			
Johnson's Crossing	SET	18			
Keno Hill	SET	47			
Kloo Lake	S-E	4			
Klukshu	S-E	-			
Lake Laberge 1	R	13			
Marsh Lake 5	S-E	24			
Mayo	VL	317			
Moosehide Creek 2	R	-			
Old Crow	SET	232			
Pelly Crossing	SET	177			
Ross River	SET	352			
Stewart Crossing	SET	40			
Swift River	SET	5			
Tegish	SET	103			
Teslin	VL	181			
Teslin Post 13	R	179			
Two and One-Half Mile Village	S-E	21			
Two Mile Village	S-E	85			
Upper Liard	SET	130			
Watson Lake	T	826			
Whitehorse	C	15,199			
Yukon, Unorganized	UNO	2,772			

† - Excludes 1986 Census data for one or more incompletely enumerated Indian reserves or Indian settlements. For estimates of the missed population and dwellings, see Special Notes. - Ne comprend pas les données du recensement de 1986 pour une ou plusieurs réserves indiennes ou établissements indiens partiellement dénombrés. Pour une estimation de la population et des logements manquants, voir Notes spéciales.

† - Excludes 1986 Census data for one or more incompletely enumerated Indian reserves or Indian settlements (see Special Notes). - Ne comprend pas les données du recensement de 1986 pour une ou plusieurs réserves indiennes ou établissements indiens partiellement dénombrés (voir Notes spéciales).

†† - Incompletely enumerated Indian reserve or Indian settlement (see Special Notes). - Réserve indienne ou établissement indien partiellement dénombré (voir Notes spéciales).

TABLE 8: Census Divisions – Population for Urban Size Groups and Rural, 1986

TABLEAU 8: Divisions de recensement – Population des régions urbaines par groupe de taille et régions rurales, 1986



Table 8. - Tableau 8.

Census Divisions - Population for Urban Size Groups and Rural, 1986

Divisions de recensement - Population des régions urbaines par groupe de taille et régions rurales, 1986

(Based on 100% data - Basé sur les données intégrales)

	Total	Urban - Régions urbaines									Rural - Régions rurales
		Total	500,000 and over - et plus	100,000 to - à 499,999	50,000 to - à 99,999	25,000 to - à 49,999	10,000 to - à 24,999	5,000 to - à 9,999	2,500 to - à 4,999	Less Than - Moins de 2,500	Total
CANADA †	25,309,331	19,352,085	10,669,062	2,694,424	1,146,796	1,302,208	1,309,663	797,258	755,212	677,462	5,957,246
Yukon	23,504	15,199	-	-	-	-	15,199	-	-	-	8,305
Yukon	23,504	15,199	-	-	-	-	15,199	-	-	-	8,305

† - Excludes 1986 Census data for one or more incompletely enumerated Indian reserves or Indian settlements. For estimates of the missed population and dwellings, see Special Notes. - Ne comprend pas les données du recensement de 1986 pour une ou plusieurs réserves indiennes ou établissements indiens partiellement dénombrés. Pour une estimation de la population et des logements manquants, voir Notes spéciales.

† - Excludes 1986 Census data for one or more incompletely enumerated Indian reserves or Indian settlements (see Special Notes). - Ne comprend pas les données du recensement de 1986 pour une ou plusieurs réserves indiennes ou établissements indiens partiellement dénombrés (voir Notes spéciales).



- TABLE 9:** Census Metropolitan Areas, Census Agglomerations, Primary Census Metropolitan Areas and Primary Census Agglomerations – Population and Population Rank, 1986
- TABLEAU 9:** Régions métropolitaines de recensement, agglomérations de recensement, régions métropolitaines de recensement primaires et agglomérations de recensement primaires – Population et rang de la population, 1986
- TABLE 10:** Census Metropolitan Areas and Census Agglomerations With Primary Census Metropolitan Areas, Primary Census Agglomerations and Component Census Subdivisions – Population and Occupied Private Dwellings, 1981 and 1986
- TABLEAU 10:** Régions métropolitaines de recensement et agglomérations de recensement avec régions métropolitaines de recensement primaires, agglomérations de recensement primaires et subdivisions de recensement composantes – Population et logements privés occupés, 1981 et 1986
- TABLE 11:** Census Metropolitan Areas and Census Agglomerations, Urbanized Core and Fringe With Primary Census Metropolitan Areas, Primary Census Agglomerations and Urban Areas – Population, 1986
- TABLEAU 11:** Régions métropolitaines de recensement et agglomérations de recensement, noyau urbanisé et banlieue avec régions métropolitaines de recensement primaires, agglomérations de recensement primaires et régions urbaines – Population, 1986



Table 9. - Tableau 9.

Census Metropolitan Areas, Census Agglomerations, Primary Census Metropolitan Areas and Primary Census Agglomerations - Population and Population Rank, 1986

Régions métropolitaines de recensement, agglomérations de recensement, régions métropolitaines de recensement primaires et agglomérations de recensement primaires - Population et rang de la population, 1986

(Based on 100% data - Basé sur les données intégrales)

	CMA/CA PCMA/PCA Type - Genre de RMR/AR RMRP/ARP	Population	CMA/CA Population Rank - Rang de la population de RMR/AR	
			Provincial	National
Yukon				
Whitehorse	CA-AR	15,199	1	113

† - Excludes 1986 Census data for one or more incompletely enumerated Indian reserves or Indian settlements (see Special Notes). -
Ne comprend pas les données du recensement de 1986 pour une ou plusieurs réserves indiennes ou établissements indiens
partiellement dénombrés (voir Notes spéciales).



Table 10. - Tableau 10.

Census Metropolitan Areas and Census Agglomerations with Primary Census Metropolitan Areas, Primary Census Agglomerations and Component Census Subdivisions - Population and Occupied Private Dwellings, 1981 and 1986

Régions métropolitaines de recensement et agglomérations de recensement avec régions métropolitaines de recensement primaires, agglomérations de recensement primaires et subdivisions de recensement composantes - Population et logements privés occupés, 1981 et 1986

(Based on 100% data - Basé sur les données intégrales)

	CMA/CA PCMA/ PCA Type - Genre de RMR/AR RMRP/ ARP	CSD Type - Genre de SDR	Population			Occupied Private Dwellings, 1986 (2) - Logements privés occupés, 1986 (2)	Land Area in Square Kilometres, 1986 - Superficie en kilomètres carrés, 1986	Pop. Dens. per Sq. Km, 1986 - Dens. de la pop. au km carrés, 1986	CMA/CA Population Rank, 1986 - Rang de la population de RMR/AR, 1986	
			1981 (1)	1986	% Change - Ver. en %				Prov.	Nat.
Yukon										
Whitehorse	CA-AR		14,814A	15,199	2.6	5,256	413.48	36.8	1	113
Whitehorse		C	14,814	15,199	2.6	5,256	413.48	36.8		

† - Excludes 1986 Census data for one or more incompletely enumerated Indian reserves or Indian settlements (see Special Notes). - Ne comprend pas les données du recensement de 1986 pour une ou plusieurs réserves indiennes ou établissements indiens partiellement dénombrés (voir Notes spéciales).

†† - Incompletely enumerated Indian reserve or Indian settlement (see Special Notes). - Réserve indienne ou établissement indien partiellement dénombré (voir Notes spéciales).

* - Land area is included in neighbouring census subdivision. - La superficie est comprise dans la subdivision de recensement avoisinante.

A - Adjusted figure due to boundary change. - Chiffre ajusté à cause de changement de limite.

(1) Based on 1986 area. - Selon la superficie de 1986.

(2) Includes all private dwellings occupied by usual residents as well as private dwellings occupied solely by temporary and/or foreign residents. - Comprend tous les logements privés occupés par des résidents habituels ainsi que les logements privés occupés seulement par des résidents temporaires et/ou étrangers.



Table 11. - Tableau 11.

Census Metropolitan Areas and Census Agglomerations, Urbanized Core and Fringe With Primary Census
 Metropolitan Areas, Primary Census Agglomerations and Urban Areas - Population, 1986

Régions métropolitaines de recensement et agglomérations de recensement, noyau urbanisé et banlieue avec régions
 métropolitaines de recensement primaires, agglomérations de recensement primaires et régions urbaines -
 Population, 1986

(Based on 100% data - Basé sur les données intégrales)

	CMA/CA PCMA/PCA Type - Genre de RMR/AR RMRP/ARP	Urban Area - Région urbaine	Population
Yukon			
Whitehorse	CA-AR		15,199
Urbanized Core - Noyau urbanisé		UA-RU	15,199
Whitehorse			15,199

† - Excludes 1986 Census data for one or more incompletely enumerated Indian reserves or Indian settlements (see Special Notes). - Ne comprend pas les données du recensement de 1986 pour une ou plusieurs réserves indiennes ou établissements indiens partiellement dénombrés (voir Notes spéciales).

TABLE 12: Urban Areas – Population and Occupied Private Dwellings, 1981 and 1986

TABLEAU 12: Régions urbaines – Population et logements privés occupés, 1981 et 1986

TABLE 14: Urban Areas With Census Subdivisions – Population, 1986

TABLEAU 14: Régions urbaines avec subdivisions de recensement – Population, 1986

Table 12. - Tableau 12.

Urban Areas - Population and Occupied Private Dwellings, 1981 and 1986

Régions urbaines - Population et logements privés occupés, 1981 et 1986

(Based on 100% data - Basé sur les données intégrales)

	Population			Occupied Private Dwellings, 1986(2) - Logements privés occupés, 1986(2)	Urban Area Population Rank, 1986 - Rang de la population, régions urbaines, 1986	
	1981(1)	1986	% Change - Variation en %		Provincial	National
Yukon						
Whitehorse	14,814	15,199	2.6	5,256	1	110

† - Excludes 1986 Census data for one or more incompletely enumerated Indian reserves or Indian settlements (see Special Notes). - Ne comprend pas les données du recensement de 1986 pour une ou plusieurs réserves indiennes ou établissements indiens partiellement dénombrés (voir Notes spéciales).

A - Adjusted figure due to boundary change. - Chiffre ajusté à cause de changement de limite.

(1) Based on 1986 Area. - Selon la superficie de 1986.

(2) Includes all private dwellings occupied by usual residents as well as private dwellings occupied solely by temporary and/or foreign residents. - Comprend tous les logements privés occupés par des résidents habituels ainsi que les logements privés occupés seulement par des résidents temporaires et/ou étrangers.

Table 14. - Tableau 14.

Urban Areas With Census Subdivisions - Population, 1986

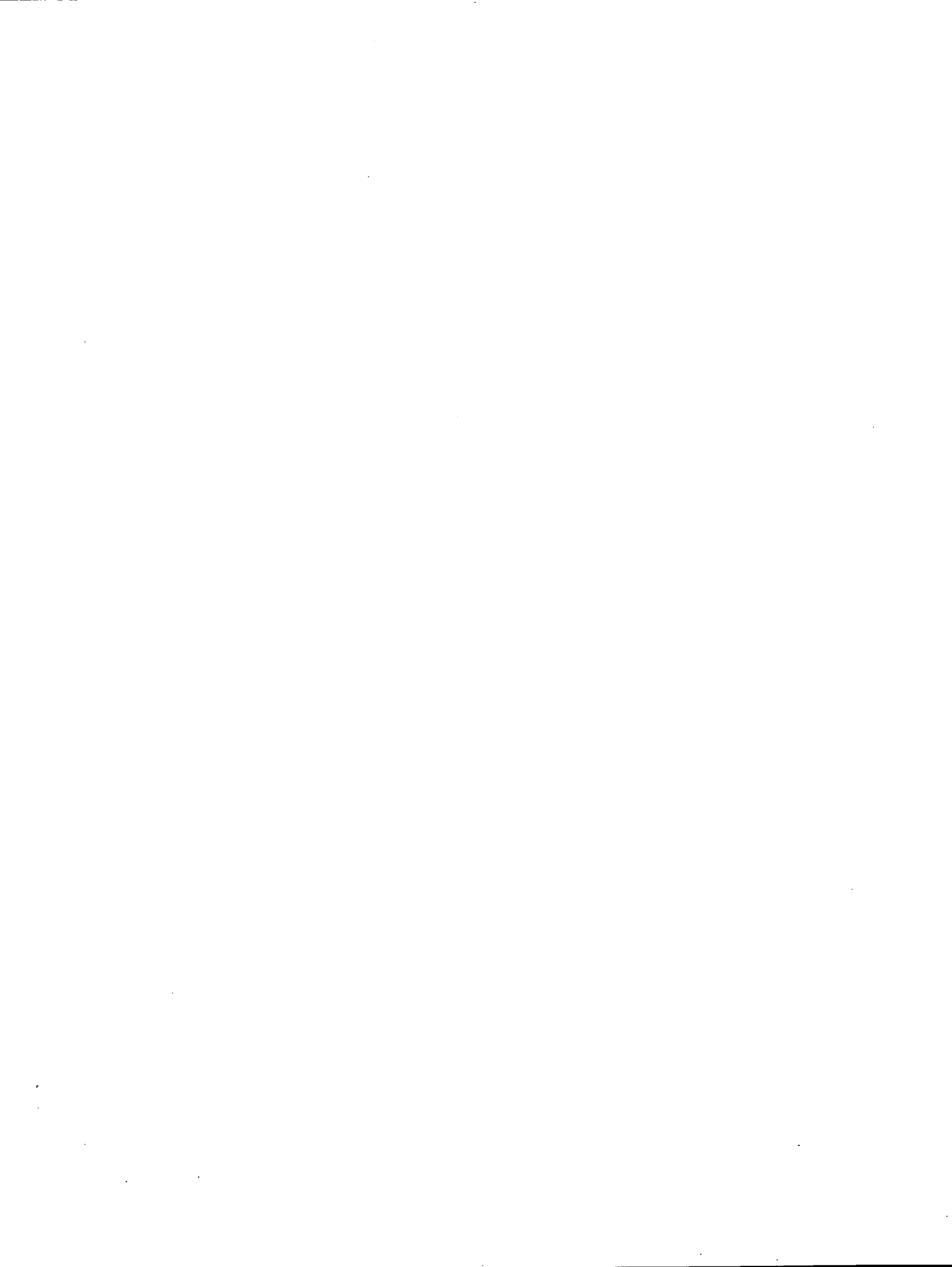
Régions urbaines avec subdivisions de recensement - Population, 1986

(Based on 100% data - Basé sur les données intégrales)

	CSD Type - Genre de SDR	Population	
		Urban - Urbaine	CSD - SDR
Yukon			
Whitehorse	C	15,199	15,199
Whitehorse		15,199	

† - Excludes 1986 Census data for one or more incompletely enumerated Indian reserves or Indian settlements(see Special Notes). - Ne comprend pas les données du recensement de 1986 pour une ou plusieurs réserves indiennes ou établissements indiens partiellement dénombrés(voir Notes spéciales).

¶ - Incompletely enumerated Indian reserve or Indian settlement(see Special Notes). - Réserve indienne ou établissement indien partiellement dénombré(voir Notes spéciales).



REFERENCE MATERIAL
IN
ENGLISH

DEFINITIONS

CENSUS AGGLOMERATION (CA)

Concept and General Criteria

The general concept of a census agglomeration (CA) is one of a large urbanized core, together with adjacent urban and rural areas which have a high degree of economic and social integration with that core.

A CA is defined as the main labour market area of an urban area (the urbanized core) of at least 10,000 population, based on the previous census. Once a CA attains an urbanized core population of at least 100,000, based on the previous census, it becomes a census metropolitan area (CMA).

CAs are comprised of one or more census subdivisions (CSDs) which meet at least one of the following criteria:

- (1) the CSD falls completely or partly inside the urbanized core;
- (2) at least 50% of the employed labour force living in the CSD works in the urbanized core; or
- (3) at least 25% of the employed labour force working in the CSD lives in the urbanized core.

Regular and Consolidated CAs

In some parts of the country, adjacent CAs are socially and economically interrelated. When this occurs, they are grouped into a single consolidated CA. A regular CA, on the other hand, is free-standing. It is either not adjacent to another CA or not sufficiently related to another CA to be consolidated.

To be eligible for consolidation, the total commuting interchange between the adjacent CAs must be equal to at least 35% of the labour force living in the smaller CA. After consolidation, the original CAs become subregions (called primary CAs) within the consolidated CA.

Additional Criteria and Procedures for Inclusion of CSDs in CAs

In addition to criteria (1), (2) and (3) outlined above, the following criteria are applied to determine if a CSD is to be included:

- (4) If the commuting flow is less than 100 persons, CSDs are excluded from the CA, even if criteria (2) or (3) apply.
- (5) Even if criteria (2), (3) or (4) apply, CSDs may be included or excluded to maintain the contiguity of the CA.
- (6) CSD components of census tracted CAs are retained for historical comparability even if they no longer meet criteria (2) or (3).

All the above criteria have been ranked in priority order. A CSD meeting the criteria for two or more CMAs/CAs is included in the CMA or CA for which it has the highest ranked criterion. If the CSD meets criteria that have the same rank, the decision is based on the actual population or on the number of commuters involved.

Exceptions to the above delineation criteria may occasionally be made in certain special situations.

Users should be aware that CA boundaries may not conform precisely with the main labour market area, since CAs must respect CSD limits.

CENSUS CONSOLIDATED SUBDIVISION (CCS)

A census consolidated subdivision is a geographically contiguous group of census subdivisions.

Three rules are applied in delineating census consolidated subdivisions:

- (1) all census subdivisions smaller than 25 square kilometres are grouped with a larger subdivision;
- (2) if a census subdivision greater than 25 square kilometres is surrounded on more than half its perimeter by another subdivision, it is included as part of the CCS formed by the other subdivision; if not, the census subdivision forms a CCS on its own; and
- (3) a census subdivision with a population greater than 100,000 forms a CCS on its own if it is surrounded by rural CSDs.

CENSUS DIVISION (CD)

Refers to the general term applying to census divisions, counties, regional districts, regional municipalities and five other types of geographic areas made up of groups of census subdivisions.

In Newfoundland, Manitoba, Saskatchewan and Alberta, provincial law does not provide for geographic areas which are intermediate between the census subdivision and the province. Therefore, census divisions have been created by Statistics Canada in co-operation with the provinces. In all other provinces, the different types of census divisions and their limits are established by provincial law.

CENSUS METROPOLITAN AREA (CMA)

Concept and General Criteria

The general concept of a census metropolitan area (CMA) is one of a very large urbanized core, together with adjacent urban and rural areas which have a high degree of economic and social integration with that core.

A CMA is defined as the main labour market area of an urban area (the urbanized core) of at least 100,000 population, based on the previous census. Once an area becomes a CMA, it is retained in the program even if its population subsequently declines.

Smaller labour market areas, centred on urbanized cores of at least 10,000 population, are included in the census agglomeration (CA) program.

CMAs are comprised of one or more census subdivisions (CSDs) which meet at least one of the following criteria:

- (1) the CSD falls completely or partly inside the urbanized core;
- (2) at least 50% of the employed labour force living in the CSD works in the urbanized core; or
- (3) at least 25% of the employed labour force working in the CSD lives in the urbanized core.

Regular and Consolidated CMAs

In some parts of the country, adjacent CMAs and CAs are socially and economically interrelated. When this occurs, they are grouped into a single consolidated CMA. A regular CMA, on the other hand, is free-standing. It is either not adjacent to another CMA or CA or not sufficiently related to another CMA or CA to be consolidated.

To be eligible for consolidation, the total commuting interchange between the adjacent CMAs and CAs must be equal to at least 35% of the labour force living in the smaller CMA or CA.

After consolidation, the original CMAs and CAs become subregions (called primary CMAs and CAs) within the consolidated CMA.

Additional Criteria and Procedures for Inclusion of CSDs in CMAs

In addition to criteria (1), (2) and (3) outlined above, the following criteria are applied to determine if a CSD is to be included in the CMA:

- (4) If the commuting flow is less than 100 persons, CSDs are excluded from the CMA, even if criteria (2) or (3) apply.
- (5) Even if criteria (2), (3) or (4) apply, CSDs may be included or excluded to maintain the contiguity of the CMA.
- (6) CSD components of census tracted CMAs are retained for historical comparability even if they no longer meet criteria (2) or (3).

All the above criteria have been ranked in priority order. A CSD meeting the criteria for two or more CMAs/CAs is included in the one for which it has the highest ranked criterion. If the CSD meets criteria that have the same rank, the decision is based on the actual population or on the number of commuters involved.

Exceptions to the above delineation criteria may occasionally be made in certain special situations.

Users should be aware that CMA boundaries may not conform precisely with the main labour market area, since CMAs must respect CSD limits. CMAs may also differ from metropolitan areas designated by local authorities for planning or other purposes.

CMA/CA PARTS

Refers to the urban and rural areas within a census metropolitan area (CMA) or census agglomeration (CA). There are three CMA/CA parts: urbanized core, urban fringe and rural fringe. While every CMA and CA has an urbanized core, it may or may not have urban or rural fringe areas.

Similarly, in consolidated CMAs and CAs, each of the constituent primary CMAs or CAs (PCMA/PCAs) has an urbanized core, but may or may not have urban or rural fringe areas. The total urbanized core of a consolidated CMA or CA is the sum of the urbanized cores of its constituent PCMA/PCAs. Similarly, the totals for urban fringe and rural fringe in a consolidated CMA or CA are the sums of the constituent PCMA/PCA urban and rural fringe areas.

Urbanized core:

A large urban area around which a CMA or a CA is delineated. The urbanized core must have a population (based on the previous census) of at least 10,000 in the case of a CA or 100,000 in the case of a CMA.

Urban fringe:

An urban area within a CMA or CA, but outside of the urbanized core.

Rural fringe:

All territory within a CMA or CA lying outside of urban areas.

CENSUS SUBDIVISION (CSD)

Refers to the general term applying to municipalities, Indian reserves, Indian settlements and unorganized territories.

In Newfoundland, Nova Scotia and British Columbia, the term also describes geostatistical areas that have been created by Statistics Canada in co-operation with the provinces as equivalents for municipalities.

CENSUS SUBDIVISION TYPE

Census subdivisions are classified into various types, according to official designations adopted by provincial or federal authorities. With the exception of unorganized territories, Indian reserves and Indian settlements, hamlets in the Northwest Territories and settlements in the Yukon Territory, the type indicates the municipal status of a CSD. The following list indicates the abbreviations used for the most common CSD types:

BOR	Borough
C	City - Cité
CM	County (Municipality)
COM	Community
CT	Canton (Municipalité de)
CU	Cantons unis (Municipalité de)
DM	District (Municipality)
HAM	Hamlet
ID	Improvement District
LGD	Local Government District
LOT	Township and Royalty
MD	Municipal District
NH	Northern Hamlet
NV	Northern Village
P	Paroisse (Municipalité de)

PAR	Parish
R	Indian Reserve - Réserve indienne
RM	Rural Municipality
RV	Resort Village
SA	Special Area
SCM	Subdivision of County Municipality
SD	Sans désignation (Municipalité)
S-E	Indian Settlement - Établissement indien
SET	Settlement
SRD	Subdivision of Regional District
SUN	Subdivision of Unorganized
SV	Summer Village
T	Town
TP	Township
UNO	Unorganized - Non organisé
V	Ville
VC	Village Cri
VK	Village Naskapi
VL	Village
VN	Village Nordique

COLLECTIVE DWELLING

Refers to a dwelling of a commercial, institutional or communal nature. It may be identified by a sign on the premises or by a Census Representative speaking with the person in charge or with a resident or a neighbour, etc. Included are rooming- or lodging-houses, hotels, motels, tourist homes, nursing homes, hospitals, staff residences, communal quarters of military camps, work camps, jails, missions, group homes, and so on. Collective dwellings may be occupied by usual residents or solely by foreign and/or temporary residents.

COMPONENT

Refers to the census subdivisions (CSDs) which form the building blocks of a census metropolitan area (CMA) or census agglomeration (CA), or of a primary census metropolitan area (PCMA) or primary census agglomeration (PCA).

GEOSTATISTICAL AREA

Refers to geographic areas delineated or employed for the tabulation and dissemination of census data. This term applies to provinces and territories, census divisions, census subdivisions, census consolidated subdivisions, census metropolitan areas, census agglomerations, primary census metropolitan areas, primary census agglomerations, census tracts, provincial census tracts, urban areas, federal electoral districts and enumeration areas.

INDIAN RESERVE

Refers to land, the legal title to which is vested in Her Majesty, that has been set apart for the use and benefit of an Indian band and that is subject to the terms of the Indian Act. Since it is generally excluded from local jurisdiction and is administered by the Federal Department of Indian and Northern Affairs Canada (INAC), it is classified as a census subdivision (CSD) by Statistics Canada.

INDIAN SETTLEMENT

Refers to places, identified by the Federal Department of Indian and Northern Affairs Canada (INAC) for statistical purposes only, where a self-contained group of at least 10 Indian people reside more or less permanently. Indian settlements are usually located on Crown lands under federal or provincial jurisdiction. They have not been set apart for the use and benefit of an Indian band as is the case with Indian reserves.

LAND AREA

Refers to area measurement in square kilometres and excludes, wherever feasible, large bodies of water.

OCCUPIED PRIVATE DWELLING

Refers to a private dwelling in which a person or group of persons is permanently residing. Also included are private dwellings whose usual residents are temporarily absent on Census Day. Unless otherwise specified, all data in housing reports are for occupied private dwellings rather than unoccupied private dwellings or dwellings occupied solely by foreign and/or temporary residents.

POPULATION DENSITY

Refers to the number of persons per square kilometre of land area.

PRIMARY CENSUS AGGLOMERATION (PCA) - PRIMARY CENSUS METROPOLITAN AREA (PCMA)

Refers to a labour market subregion within a larger consolidated census metropolitan area (CMA) or census agglomeration (CA).

Adjacent CMAs and CAs are consolidated into a single CMA or CA if the total commuting interchange between the two is equal to at least

35% of the employed labour force living in the smaller CMA or CA. After consolidation, the original CMAs or CAs become PCMA or PCA within the new consolidated CMA or CA.

PRIVATE DWELLING

Refers to a separate set of living quarters with a private entrance either from outside or from a common hall, lobby, vestibule or stairway inside the building. The entrance to the dwelling must be one which can be used without passing through the living quarters of someone else.

PRIVATE DWELLING, OCCUPIED BY FOREIGN AND/OR TEMPORARY RESIDENTS

Refers to a private dwelling occupied solely by foreign and/or temporary residents on Census Day. A temporary resident of a dwelling is a person who resides there on Census Day, but has a usual place of residence elsewhere in Canada. A foreign resident is a person whose usual place of residence is outside Canada.

PROVINCE

Refers to the major political division of Canada. From a statistical point of view, it is a basic unit for which data are tabulated and cross-classified. In census publications, provincial tables include the Yukon Territory and the Northwest Territories.

RURAL AREA

Refers to all territory lying outside "Urban Areas". The latter are defined as continuously built-up areas with a population concentration of 1,000 or more and a population density of 400 or more per square kilometre based on the previous census.

RURAL POPULATION

Refers to persons living outside "Urban Areas".

URBAN AREA

Refers to a continuously built-up area having a population concentration of 1,000 or more and a population density of 400 or more per square kilometre, based on the previous census. To be considered as continuous, the built-up area must not have a discontinuity exceeding two kilometres.

In addition to the above, many other commercial, industrial and institutional land uses may be considered as urban even though they do not meet the population and density requirements. Examples include commercial and industrial areas, railway yards, airports, parks, golf courses, cemeteries, etc.

URBAN POPULATION

Refers to persons living in a continuously built-up area having a population concentration of 1,000 or more and a population density of 400 or more per square kilometre, based on the previous census.

URBAN POPULATION SIZE GROUP

Refers to the classification used in tabulations where the urban areas are distributed according to the following size groups:

Under	-	1,000
1,000	-	2,499
2,500	-	4,999
5,000	-	9,999
10,000	-	24,999
25,000	-	49,999
50,000	-	99,999
100,000	-	249,999
250,000	-	499,999
500,000	-	999,999
1,000,000	-	and over

DATA QUALITY

GENERAL

The 1986 Census was a large and complex undertaking and, while considerable effort was taken to ensure high standards throughout all collection and processing operations, the resulting estimates are inevitably subject to a certain degree of error. Users of census data should be aware such error exists, and have some appreciation of its main components, so that they can assess the usefulness of census data for their purposes and the risks involved in basing conclusions or decisions on these data.

Errors can arise at virtually every stage of the census process from the preparation of materials, through the listing of dwellings and data collection to processing. Some errors occur more or less at random, and when the individual responses are aggregated for a sufficiently large group, such errors tend to cancel out. For errors of this nature,

the larger the group, the more accurate the corresponding estimate. It is for this reason that users are advised to be cautious when using small estimates. There are some errors, however, which occur more systematically, and which result in "biased" estimates. Because the bias from such errors is persistent no matter how large the group for which responses are aggregated, and because bias is particularly difficult to measure, systematic errors are a more serious problem for most data users than the random errors referred to previously.

For census data in general, the principal types of error are as follows:

- **coverage errors**, which occur when dwellings and/or individuals are missed, incorrectly included or double counted;
- **non-response errors**, which result from the fact that responses cannot be obtained from a small number of households and/or individuals, because of extended absence or some other reason;
- **response errors**, which occur when the respondent, or sometimes the Census Representative, misunderstands a census question, and records an incorrect response;
- **processing errors**, which can occur at various steps including: **data capture**, when responses are transferred from the census questionnaire to computer tapes by key-punch operators; **coding**, when "write-in" or verbal responses are transformed into numerical codes by clerks; and **imputation**, when a "valid", but not necessarily correct, response is inserted into a record by the computer to replace missing or "invalid" data ("valid" and "invalid" referring to whether or not the response is consistent with other information on the record);
- **sampling errors**, which apply only to the supplementary questions on the "long form" asked of a one-fifth sample of households, and which arise from the fact that the results for these questions, when weighted up to represent the whole population, inevitably differ somewhat from the results which would have been obtained if these questions had been asked of all households.

The above types of error each have both random and systematic components. Usually, however, the systematic component of sampling error is very small in relation to its random component. For the other non-sampling errors, both random and systematic components may be significant.

COVERAGE ERRORS

Since the data contained in this publication do not involve the supplementary questions on the "long form", they are not subject to any sampling error. Of the non-sampling errors described above, by far the most important as far as the data in this report are concerned are coverage errors.

The population and dwelling counts, while final, are still subject to some degree of error resulting from dwellings or persons being missed, incorrectly included in the census or double counted.

Missed dwellings or persons result in **undercoverage**. Dwellings can be missed because of misunderstanding of enumeration area (EA) boundaries, or because dwellings are hidden or appear uninhabitable. Persons can be missed because their dwelling is missed or classified as vacant or because household members temporarily away from the dwelling are omitted. Some individuals may be missed because they have no usual residence and did not spend census night in any dwelling.

Dwellings or persons that are incorrectly included or double counted result in **overcoverage**. Overcoverage of dwellings can occur when structures unfit for habitation are listed as dwellings, or when units which do not meet the census definition of a dwelling are listed separately, instead of being treated as part of a larger dwelling. Double counting of dwellings can occur, for example, because of ambiguity over EA boundaries. Persons can be double counted because their dwelling is double counted or because the guidelines on whom to include on the questionnaire have been misunderstood. Occasionally, someone who is not a Canadian resident may, incorrectly, be enumerated in the census. On average, overcoverage is less likely to occur than undercoverage and, as a result, counts of dwellings and persons are likely to be slightly underestimated.

In 1986, four studies were undertaken to measure different aspects of coverage error. First, a sample of dwellings listed as vacant were revisited to verify that they really were vacant on Census Day. Adjustments have been made to the final census counts for households missed because their dwelling was incorrectly classified as vacant. Secondly, a sample of persons enumerated as temporary residents was selected to verify whether or not they were enumerated at their usual place of residence. Again, adjustments have been made to final census counts to compensate for persons missed because they were temporarily absent from their usual place of residence. Despite these adjustments, the final counts are still subject to

some undercoverage. For Canada as a whole and for each province, the magnitude of this residual undercoverage in the 1986 Census is being measured by means of a special study known as the Reverse Record Check. The results of this study were not available at the time this publication was produced, but similar studies conducted during previous censuses indicate an overall undercoverage rate of approximately 2% for both persons and households. Undercoverage tends to be higher for certain segments of the population such as young adult males and recent immigrants. Undercoverage is offset to some degree by overcoverage errors, and in 1986 for the first time a special study was carried out to investigate overcoverage errors. Again, results were not available at the time this publication was produced.

For further information on coverage and other errors in census data, contact Social Survey Methods Division at Statistics Canada, Ottawa, Canada K1A 0T6 (613) 991-6932.

SPECIAL NOTES

INCOMPLETELY ENUMERATED INDIAN RESERVES AND INDIAN SETTLEMENTS

On some Indian reserves and Indian settlements in the 1986 Census, enumeration was not permitted or was interrupted before it could be completed. Certain Indian reserves and settlements are therefore footnoted in the tables as being incompletely enumerated.

Data for 1986 are not available for the incompletely enumerated reserves and settlements and are not included in subprovincial aggregations. Therefore, data for geographic areas containing one or more of these reserves or settlements are footnoted accordingly. Because of the missing data, users are cautioned that for affected geographic areas, comparisons (e.g., percentage change) between 1981 and 1986 are not exact. While for higher level geographic areas (Canada, provinces, census metropolitan areas and census agglomerations) the impact of the missing data is very small, the impact can increase for smaller areas containing a larger proportion of affected reserves and settlements.

While it is not possible to estimate the population of each incompletely enumerated reserve, estimates of population and occupied private dwellings have been made for the total number of incompletely enumerated Indian reserves and settlements in each province. (See Appendix 1.)

It should be noted that for all tables that show data for subprovincial areas, the totals shown for 1986 for Canada and the provinces are the sums of the 1986 Census counts for the subprovincial areas and therefore do not include the estimates of the missed population and dwellings.

A list of incompletely enumerated Indian reserves and Indian settlements is shown in Appendix 2 together with the province, census division and, where applicable, the census metropolitan area or census agglomeration (CMA/CA) in which each is located.

POPULATION AND OCCUPIED PRIVATE DWELLING COUNT ERRORS

This list reflects known errors in the tables at the time of printing.

Census Subdivisions

Newfoundland	
Division No. 8, Subd. C, SUN	
1981 population should read	254
Little Bay, COM	
1981 population should read	271
New Brunswick	
Canterbury, PAR	
1986 population should read	623
1986 occupied private dwellings should read	195
Meductic, VL	
1986 population should read	237
1986 occupied private dwellings should read	78
Saskatchewan	
Cumberland House, NV	
1986 population should read	935
1986 occupied private dwellings should read	190
Division No. 18, Unorganized, UNO	
1986 population should read	1,636
1986 occupied private dwellings should read	474
Duck Lake No. 463, RM	
1981 population should read	943
British Columbia	
Port Simpson 1, R	
1986 population should read	587
1986 occupied private dwellings should read	156
Skeena - Queen Charlotte, Subd. A, SRD	
1986 population should read	191
1986 occupied private dwellings should read	69

Tsimpsean 2, R	
1986 population should read	344
1986 occupied private dwellings should read	91

Yukon

Carcross, SET	
1986 population should read	142
1986 occupied private dwellings should read	48
Carcross 4, R	
1986 population should read	67
1986 occupied private dwellings should read	25

Urban Areas

Newfoundland

Norris Arm	
1986 population should read	954
1986 occupied private dwellings should read	271
Norris Arm, T, urban area	
1986 population should read	954
Norris Arm, T, rural area	
1986 population should read	173

Appendix 1

Population and Occupied Private Dwellings, Showing Estimates for Incompletely Enumerated Indian Reserves and Indian Settlements, for Canada, Provinces and Territories, 1986

	Excluding incom- pletely enumerated Indian reserves and Indian settlements		Estimates for incom- pletely enumerated Indian reserves and Indian settlements		Including estimates on incompletely enumerated Indian reserves and Indian settlements	
	Popula- tion	Occupied private dwellings (1)	Popula- tion	Occupied private dwellings (1)	Popula- tion	Occupied private dwellings (1)
CANADA	25,309,331	9,046,933	44,733	10,600	25,354,064	9,057,533
Newfoundland	568,349	159,917	-	-	568,349	159,917
Prince Edward Island	126,646	40,872	-	-	126,646	40,872
Nova Scotia	873,176	297,224	23	6	873,199	297,230
New Brunswick	709,442	232,701	980	271	710,422	232,972
Quebec	6,532,461	2,370,889	7,815	1,582	6,540,276	2,372,471
Ontario	9,101,694	3,243,752	11,821	3,112	9,113,515	3,246,864
Manitoba	1,063,016	384,324	8,216	1,673	1,071,232	385,997
Saskatchewan	1,009,613	360,467	585	123	1,010,198	360,590
Alberta	2,365,825	840,527	9,453	1,949	2,375,278	842,476
British Columbia	2,883,367	1,094,217	5,840	1,884	2,889,207	1,096,101
Yukon Territory	23,504	8,143	-	-	23,504	8,143
Northwest Territories	52,238	13,900	-	-	52,238	13,900

(1) Includes all private dwellings occupied by usual residents as well as private dwellings occupied solely by foreign and/or temporary residents.

APPENDIX 2. Incompletely Enumerated Indian Reserves and Indian Settlements

CANADA

Name	Type	Province	Census Division	CMA/CA
Akwesasne 15	R	Quebec	Huntingdon	
Akwesasne 59	R	Ontario	Stormont - Dundas and Glengarry United Counties	Cornwall
Alexander 134	R	Alberta	Division No. 11	Edmonton
Alkali Lake 1	R	B.C.	Cariboo Regional District	Williams Lake
Andy Cahoose Meadow 16	R	B.C.	Cariboo Regional District	
Attawapiskat 91A	R	Ontario	Kenora District	
Baezaeko River 25	R	B.C.	Cariboo Regional District	Quesnel
Bear Island 1	R	Ontario	Nipissing District	
Bearskin Lake	R	Ontario	Kenora District	
Beaver Lake 131	R	Alberta	Division No. 16	Fort McMurray
Becher Bay 1	R	B.C.	Capital Regional District	Victoria
Becher Bay 2	R	B.C.	Capital Regional District	Victoria
Big Trout Lake	R	Ontario	Kenora District	
Bridge River 1	R	B.C.	Squamish-Lillooet Regional District	
Burnt Church 14	R	N.B.	Northumberland County	
Canoe Creek 1	R	B.C.	Thompson-Nicola Regional District	
Cayoosh Creek 1	R	B.C.	Squamish-Lillooet Regional District	
Chilhil 6	R	B.C.	Squamish-Lillooet Regional District	
Cold Lake 149	R	Alberta	Division No. 12	
Cold Lake 149A	R	Alberta	Division No. 12	
Cold Lake 149B	R	Alberta	Division No. 12	
Crane River 51	R	Manitoba	Division No. 19	
Dakota Plains 6A	R	Manitoba	Division No. 9	
Dakota Tipi 1	R	Manitoba	Division No. 9	
Dauphin River 48A	R	Manitoba	Division No. 19	
Deer Lake	S-E	Ontario	Kenora District	
Dog Creek 1	R	B.C.	Cariboo Regional District	Williams Lake
Ebb and Flow 52	R	Manitoba	Division No. 17	
Enderby 2	R	B.C.	North Okanagan Regional District	
Ermineskin 138	R	Alberta	Division No. 11	
Esquimalt	R	B.C.	Capital Regional District	Victoria
Factory Island 1	R	Ontario	Cochrane District	
Fort Albany (Part) 67	R	Ontario	Kenora District	
Fort Albany (Part) 67	R	Ontario	Cochrane District	
Fort Alexander 3	R	Manitoba	Division No. 19	
Fort Hope 64	R	Ontario	Kenora District	
Fountain 1	R	B.C.	Squamish-Lillooet Regional District	
Fountain 3	R	B.C.	Squamish-Lillooet Regional District	

APPENDIX 2. Incompletely Enumerated Indian Reserves and Indian Settlements

CANADA

Name	Type	Province	Census Division	CMA/CA
Fountain 11	R	B.C.	Squamish-Lillooet Regional District	
Gibson 31	R	Ontario	Muskoka District Municipality	
Goulais Bay 15A	R	Ontario	Algoma District	
Heart Lake 167	R	Alberta	Division No. 16	Fort McMurray
Jackhead 43	R	Manitoba	Division No. 19	
Johny Sticks 2	R	B.C.	Cariboo Regional District	Williams Lake
Kahnawake 14	R	Quebec	Laprairie	Montréal
Kamloops 1	R	B.C.	Thompson-Nicola Regional District	Kamloops
Kasabonika Lake	R	Ontario	Kenora District	
Katit 1	R	B.C.	Central Coast Regional District	
Keeseekoose 66	R	Saskatchewan	Division No. 9	
Kettle Point 44	R	Ontario	Lambton County	
Kingfisher 1	R	Ontario	Kenora District	
Kingsclear 6	R	N.B.	York County	Fredericton
Kushya Creek 7	R	B.C.	Cariboo Regional District	Quesnel
Lac-Rapide	R	Quebec	Pontiac	
Lansdowne House	S-E	Ontario	Kenora District	
Lillooet 1	R	B.C.	Squamish-Lillooet Regional District	
Little Black Bear 84	R	Saskatchewan	Division No. 6	
Lizard Point 62	R	Manitoba	Division No. 16	
Long Plain (Part) 6	R	Manitoba	Division No. 9	
Long Plain (Part) 6	R	Manitoba	Division No. 8	
Louis Creek 4	R	B.C.	Thompson-Nicola Regional District	
Louis Squinas Ranch 14	R	B.C.	Cariboo Regional District	
Malahat 11	R	B.C.	Cowichan Valley Regional District	
Marble Canyon 3	R	B.C.	Thompson-Nicola Regional District	
Mayne Island 6	R	B.C.	Capital Regional District	
Mission 5	R	B.C.	Squamish-Lillooet Regional District	
Montana 139	R	Alberta	Division No. 8	
Mount Currie 1	R	B.C.	Squamish-Lillooet Regional District	
Mount Currie 2	R	B.C.	Squamish-Lillooet Regional District	
Mount Currie 8	R	B.C.	Squamish-Lillooet Regional District	
Mount Currie 10	R	B.C.	Squamish-Lillooet Regional District	
Muskat Dam Lake	R	Ontario	Kenora District	
Nazco 20	R	B.C.	Cariboo Regional District	Quesnel

APPENDIX 2. Incompletely Enumerated Indian Reserves and Indian Settlements

CANADA

Name	Type	Province	Census Division	CMA/CA
Necait 6	R	B.C.	Squamish-Lillooet Regional District	
Nekalliston 2	R	B.C.	Thompson-Nicola Regional District	
Neskainlith 1	R	B.C.	Thompson-Nicola Regional District	
Neskainlith 2	R	B.C.	Thompson-Nicola Regional District	
Nesuch 3	R	B.C.	Squamish-Lillooet Regional District	
North Thompson 1	R	B.C.	Thompson-Nicola Regional District	
Oka 16	R	Quebec	Deux-Montagnes	Montréal
Okanese 82	R	Saskatchewan	Division No. 6	
Oneida 41	R	Ontario	Middlesex County	
Pashilqua 2	R	B.C.	Squamish-Lillooet Regional District	
Pavilion 1	R	B.C.	Squamish-Lillooet Regional District	
Peguis 1B	R	Manitoba	Division No. 19	
Peigan 147	R	Alberta	Division No. 3	
Pigeon Lake 138A	R	Alberta	Division No. 11	
Pine Creek 66A	R	Manitoba	Division No. 19	
Rankin Location 150	R	Ontario	Algoma District	Sault Ste. Marie
Rolling River 67	R	Manitoba	Division No. 15	
Roseau Rapids 2A	R	Manitoba	Division No. 2	
Roseau River 2	R	Manitoba	Division No. 2	
Sachigo Lake 1	R	Ontario	Kenora District	
Sachigo Lake 2	R	Ontario	Kenora District	
Sahhalkum 4	R	B.C.	Thompson-Nicola Regional District	
Salmon River Meadow 7	R	B.C.	Cariboo Regional District	
Salmon River 1	R	B.C.	Columbia-Shuswap Regional District	
Samson 137	R	Alberta	Division No. 8	
Samson 137A	R	Alberta	Division No. 8	
Sandy Bay 5	R	Manitoba	Division No. 8	
Sandy Lake 88	R	Ontario	Kenora District	
Sarcee 145	R	Alberta	Division No. 6	Calgary
Saugeen 29	R	Ontario	Bruce County	
Seine River 23A	R	Ontario	Rainy River District	
Seton Lake 5A	R	B.C.	Squamish-Lillooet Regional District	
Sheguiandah 24	R	Ontario	Manitoulin District	
Skeetchestn	R	B.C.	Thompson-Nicola Regional District	

APPENDIX 2. Incompletely Enumerated Indian Reserves and Indian Settlements

CANADA

Name	Type	Province	Census Division	CMA/CA
Slosh 1	R	B.C.	Squamish-Lillooet Regional District	
Sooke 1	R	B.C.	Capital Regional District	Victoria
South Saanich 1	R	B.C.	Capital Regional District	Victoria
Squaam 2	R	B.C.	Thompson-Nicola Regional District	
Squinas 2	R	B.C.	Cariboo Regional District	
Star Blanket 83	R	Saskatchewan	Division No. 6	
Stoney 142, 143, 144	R	Alberta	Division No. 15	
Sucker Creek 23	R	Ontario	Manitoulin District	
Sundayman's Meadow 3	R	B.C.	Cariboo Regional District	Quesnel
Switsemalph 3	R	B.C.	Columbia-Shuswap Regional District	
Switsemalph 6	R	B.C.	Columbia-Shuswap Regional District	
Switsemalph 7	R	B.C.	Columbia-Shuswap Regional District	
Tatelkus Lake 28	R	B.C.	Cariboo Regional District	Quesnel
Thomas Squinas Ranch 2A	R	B.C.	Cariboo Regional District	
Towdystan Lake 3	R	B.C.	Cariboo Regional District	
Towinock 2	R	B.C.	Squamish-Lillooet Regional District	
Trout Lake Alec 16	R	B.C.	Cariboo Regional District	Quesnel
Tzetz Lake 11	R	B.C.	Cariboo Regional District	
Ulkatcho 13	R	B.C.	Cariboo Regional District	
Union Bay 4	R	B.C.	Capital Regional District	Victoria
Wapekeka 2	R	Ontario	Kenora District	
Weagamow Lake 87	R	Ontario	Kenora District	
Whispering Pines 4	R	B.C.	Thompson-Nicola Regional District	
White Fish Lake 128	R	Alberta	Division No. 12	
Whitefish River (Part) 4	R	Ontario	Manitoulin District	
Whitefish River (Part) 4	R	Ontario	Sudbury District	
Wildcat 12	R	N.S.	Queens County	
Williams Lake 1	R	B.C.	Cariboo Regional District	Williams Lake
Windy Mouth 7	R	B.C.	Cariboo Regional District	Williams Lake

**DOCUMENTS DE RÉFÉRENCE
EN
FRANÇAIS**

DÉFINITIONS

AGGLOMÉRATION DE RECENSEMENT (AR)

Concept et critères généraux

Le concept général d'agglomération de recensement (AR) s'applique à un grand noyau urbanisé ainsi qu'aux régions urbaines et rurales hautement intégrées à ce noyau du point de vue économique et social.

Une AR se définit comme la principale zone du marché du travail d'une région urbaine (le noyau urbanisé) d'au moins 10,000 habitants, d'après les chiffres de population du recensement précédent. Dès que la population du noyau urbanisé de l'AR atteint 100,000 habitants, toujours selon les chiffres du recensement précédent, celle-ci devient une région métropolitaine de recensement (RMR).

Chaque AR comprend une ou plusieurs subdivisions de recensement (SDR) répondant à au moins un des critères suivants:

- (1) la SDR est comprise entièrement ou en partie dans le noyau urbanisé;
- (2) au moins 50% de la population active occupée demeurant dans la SDR travaille dans le noyau urbanisé;
- (3) au moins 25% de la population active occupée travaillant dans la SDR demeure dans le noyau urbanisé.

AR normales et unifiées

Dans certaines parties du pays, les AR voisines sont unies par des liens sociaux et économiques. Dans ce cas, elles sont regroupées de manière à ne constituer qu'une seule AR unifiée. L'AR normale est, en revanche, indépendante. Ou bien elle n'est pas attenante à une autre AR, ou bien elle n'entretient pas suffisamment de liens avec une autre AR pour lui être réunie.

Pour justifier l'unification, il faut que le nombre total de personnes faisant la navette entre les AR adjacentes représente au moins 35% de la population active demeurant dans la plus petite AR. Une fois regroupées, les AR d'origine deviennent des sous-régions (appelées AR primaires) au sein de l'AR unifiée.

Autres critères et procédures déterminant l'inclusion d'une SDR dans une AR

En plus des critères (1), (2) et (3) énoncés ci-dessus, on applique les critères suivants pour déterminer si une SDR doit être incluse dans une AR:

- (4) Si le nombre de navetteurs est inférieur à 100, la SDR est exclue de l'AR, même si elle répond aux critères (2) ou (3).
- (5) Même si la SDR répond aux critères (2), (3) ou (4), la nécessité de maintenir la continuité de l'AR déterminera son inclusion ou son exclusion.
- (6) Même si elles ne satisfont plus aux critères (2) ou (3), les SDR des AR subdivisées en secteurs de recensement sont maintenues afin de permettre la comparabilité historique.

Tous les critères ci-dessus sont classés par ordre d'importance. Lorsqu'une SDR satisfait à certains d'entre eux relativement à plus d'une RMR/AR, on prend la région ou l'agglomération vis-à-vis de laquelle la SDR répond au critère le plus haut placé dans la liste et on y inclut cette dernière. Si les critères ont la même importance, la décision est déterminée soit par la population réelle, soit par le nombre de navetteurs en cause.

Il se peut qu'on s'écarte des critères de délimitation dans certains cas spéciaux.

Les utilisateurs doivent savoir que les limites d'une AR ne coïncident pas nécessairement avec celles de la principale zone du marché du travail, les AR devant respecter les limites des SDR.

AGGLOMÉRATION DE RECENSEMENT PRIMAIRE (ARP) - RÉGION MÉTROPOLITAINE DE RECENSEMENT PRIMAIRE (RMRP)

Partie d'un marché du travail au sein d'une plus grande région métropolitaine de recensement (RMR) ou d'une agglomération de recensement (AR) unifiée.

Les RMR et les AR adjacentes peuvent être regroupées de manière à ne constituer qu'une seule RMR ou AR si le nombre de navetteurs qui se déplacent entre elles représente au moins 35% de la population active occupée demeurant dans la plus petite RMR ou AR. Après le regroupement, les RMR ou AR d'origine deviennent des RMRP ou ARP au sein de la nouvelle RMR ou AR unifiée.

COMPOSANTE

Subdivision de recensement (SDR) qui constitue l'unité de base d'une région métropolitaine de recensement (RMR) ou d'une agglomération de recensement (AR), ou encore d'une région métropolitaine de recensement primaire (RMRP) ou d'une agglomération de recensement primaire (ARP).

DENSITÉ DE POPULATION

Nombre de personnes au kilomètre carré de superficie.

DIVISION DE RECENSEMENT (DR)

Terme générique qui désigne les divisions de recensement, les comtés, les districts régionaux, les municipalités régionales et cinq autres types de régions géographiques formés de groupes de subdivisions de recensement.

Les lois provinciales de Terre-Neuve, du Manitoba, de la Saskatchewan et de l'Alberta ne prévoient pas la création de secteurs géographiques intermédiaires entre la subdivision de recensement et la province. C'est pourquoi les divisions de recensement ont été établies par Statistique Canada en collaboration avec les provinces. Dans toutes les autres provinces, les divers types de divisions de recensement sont définis et délimités par des lois provinciales.

ÉTABLISSEMENT INDIEN

Lieu, désigné par le ministère des Affaires indiennes et du Nord Canada (AINC) à des fins statistiques seulement, où un groupe indépendant d'au moins 10 autochtones habitent de façon plus ou moins permanente. Les établissements indiens sont généralement situés sur des terres de la Couronne soumises à l'autorité fédérale ou à celle des administrations provinciales. Contrairement aux réserves indiennes, ces terres ne sont pas réservées à l'usage exclusif d'une bande indienne.

GENRE DE SUBDIVISION DE RECENSEMENT

Les subdivisions de recensement sont classées en divers genres selon les appellations adoptées par les autorités provinciales ou fédérales. À l'exception des territoires non organisés, des réserves indiennes et des établissements indiens, des "hamlets" dans les Territoires du Nord-Ouest et des "settlements" dans le Yukon, le genre de

subdivision de recensement indique son statut. Voici la liste des abréviations des genres de subdivisions de recensement les plus courants:

BOR	Borough
C	City - Cité
CM	County (Municipality)
COM	Community
CT	Canton (Municipalité de)
CU	Cantons unis (Municipalité de)
DM	District (Municipality)
HAM	Hamlet
ID	Improvement District
LGD	Local Government District
LOT	Township and Royalty
MD	Municipal District
NH	Northern Hamlet
NV	Northern Village
P	Paroisse (Municipalité de)
PAR	Parish
R	Indian Reserve - Réserve indienne
RM	Rural Municipality
RV	Resort Village
SA	Special Area
SCM	Subdivision of County Municipality
SD	Sans désignation (Municipalité)
S-E	Indian Settlement - Établissement indien
SET	Settlement
SRD	Subdivision of Regional District
SUN	Subdivision of Unorganized
SV	Summer Village
T	Town
TP	Township
UNO	Unorganized - Non organisé
V	Ville
VC	Village Cri
VK	Village Naskapi
VL	Village
VN	Village Nordique

GROUPE DE TAILLE DE LA POPULATION URBAINE

Classement utilisé dans les totalisations où la répartition des régions urbaines est indiquée selon les groupes de taille suivants:

Moins	-	1,000
1,000	-	2,499
2,500	-	4,999
5,000	-	9,999
10,000	-	24,999
25,000	-	49,999
50,000	-	99,999
100,000	-	249,999
250,000	-	499,999
500,000	-	999,999
1,000,000	et plus	

LOGEMENT COLLECTIF

Institution ou établissement commercial ou communautaire qui s'affiche comme tel ou que le recenseur peut identifier comme tel en s'adressant à la personne qui en a la charge, à un résident, à un voisin, etc. Sont inclus dans cette catégorie les pensions et maisons de chambres, les hôtels, les motels, les maisons de chambres pour touristes, les maisons de repos, les hôpitaux, les résidences de personnel, les casernes de camps militaires, les camps de chantier, les prisons, les centres d'accueil, les foyers collectifs, etc. Il peut s'agir d'un logement occupé par des résidents habituels ou uniquement par des résidents étrangers et (ou) temporaires.

LOGEMENT PRIVÉ

Ensemble distinct de pièces d'habitation ayant une entrée privée donnant sur l'extérieur ou sur un corridor ou un escalier commun à l'intérieur, c'est-à-dire que l'entrée doit donner accès au logement sans qu'on ait à passer par les pièces d'habitation de quelqu'un d'autre.

LOGEMENT PRIVÉ OCCUPÉ

Logement privé occupé de façon permanente par une personne ou un groupe de personnes. Sont également inclus dans cette catégorie les logements privés dont les résidents habituels sont temporairement absents le jour du recensement. Sauf indication contraire, toutes les données présentées dans les publications sur le logement se rapportent aux logements privés occupés et non à des logements privés inoccupés ou à des logements occupés par des résidents étrangers et (ou) temporaires.

LOGEMENT PRIVÉ OCCUPÉ PAR DES RÉSIDENTS ÉTRANGERS ET (OU) TEMPORAIRES

Logement privé occupé uniquement par des résidents étrangers et (ou) temporaires le jour du recensement. Le résident temporaire d'un logement est une personne qui habitait ce logement le jour du recensement, mais dont le domicile habituel se trouve ailleurs au Canada. Un résident étranger est une personne dont le domicile habituel est à l'extérieur du Canada.

PARTIES DE RMR/AR

Désigne les régions urbaines et rurales à l'intérieur d'une région métropolitaine de recensement

(RMR) ou d'une agglomération de recensement (AR). Les RMR ou AR se divisent en trois parties: le noyau urbanisé, la banlieue urbaine et la banlieue rurale. Les trois parties ne se trouvent pas nécessairement dans chaque RMR ou AR, c.-à-d. que bien que toute RMR et AR ait un noyau urbanisé, elle peut avoir ou non des banlieues urbaines ou rurales.

Il en est de même pour les RMR et AR unifiées: chacune des RMR ou AR primaires (RMRP/ARP) possède un noyau urbanisé, mais pas nécessairement une banlieue urbaine ou rurale. Le noyau urbanisé entier d'une RMR ou AR unifiée est constitué de l'ensemble des noyaux urbanisés des RMRP/ARP qui la composent. Pareillement, les banlieues urbaines et rurales d'une RMR ou AR unifiée sont constituées de l'ensemble des banlieues urbaines et rurales des RMRP/ARP qui la composent.

Noyau urbanisé: Grande zone urbaine autour de laquelle les limites d'une RMR ou d'une AR sont situées. La population du noyau urbanisé (d'après les chiffres du recensement précédent) doit s'élever à au moins 10,000 habitants dans le cas d'une AR et à au moins 100,000 habitants dans le cas d'une RMR.

Banlieue urbaine: Zone urbaine à l'intérieur d'une RMR ou d'une AR, mais à l'extérieur du noyau urbanisé.

Banlieue rurale: Tout territoire au sein d'une RMR ou d'une AR situé à l'extérieur des zones urbaines.

POPULATION RURALE

Toutes les personnes vivant à l'extérieur des régions urbaines.

POPULATION URBAINE

Personnes demeurant dans une zone bâtie en continu qui a une concentration démographique de 1,000 habitants et plus, et une densité de population de 400 habitants ou plus au kilomètre carré, selon les données du recensement précédent.

PROVINCE

Principale division politique du Canada. Du point de vue statistique, c'est une unité de base pour

laquelle toutes les données sont totalisées et recoupées. Dans les publications du recensement, les tableaux relatifs aux provinces comprennent le Yukon et les Territoires du Nord-Ouest.

RÉGION MÉTROPOLITAINE DE RECENSEMENT (RMR)

Concept et critères généraux

Le concept général de région métropolitaine de recensement (RMR) s'applique à un noyau urbanisé très important ainsi qu'aux régions urbaines et rurales hautement intégrées à ce noyau sur le plan économique et social.

Le terme RMR désigne la principale zone du marché du travail d'une région urbaine (noyau urbanisé) comptant 100,000 habitants ou plus, d'après les chiffres de population du recensement précédent. Lorsqu'une région devient une RMR, elle continue de faire partie du programme même si, ultérieurement, elle subit une baisse de population.

Quant aux zones des marchés du travail moins vastes des noyaux urbanisés comptant 10,000 habitants ou plus, elles font partie du programme des agglomérations de recensement (AR).

Chaque RMR est constituée d'une subdivision de recensement (SDR) ou plus répondant à au moins un des critères suivants:

- (1) la SDR se trouve entièrement ou en partie dans le noyau urbanisé;
- (2) au moins 50% de la population active occupée demeurant dans la SDR travaille dans le noyau urbanisé;
- (3) au moins 25% de la population active occupée travaillant dans la SDR demeure dans le noyau urbanisé.

RMR normales et unifiées

Dans certaines parties du pays, les RMR et les AR voisines sont unies par des liens sociaux et économiques. Dans ce cas, elles sont regroupées de manière à constituer une seule RMR unifiée. Par contre, la RMR normale est indépendante. Ou bien elle n'est pas attenante à une autre RMR ou AR, ou bien elle ne possède pas de liens suffisants avec une autre RMR ou AR pour lui être réunie.

Pour justifier l'unification, il faut que le nombre total de personnes faisant la navette entre les RMR ou AR voisines représente au moins 35% de la

population active demeurant dans la plus petite RMR ou AR. Une fois regroupées, les RMR et AR d'origine deviennent des sous-régions (nommées RMR et AR primaires) au sein de la RMR unifiée.

Autres critères et procédures déterminant l'inclusion des SDR dans les RMR

En plus des critères (1), (2) et (3) énoncés ci-dessus, on applique les critères suivants pour déterminer si une SDR peut être incluse dans la RMR:

- (4) Si le nombre de navetteurs est inférieur à 100, la SDR est exclue de la RMR, même si elle répond aux critères (2) ou (3).
- (5) Même si la SDR répond aux critères (2), (3) ou (4), la nécessité de maintenir la continuité de la RMR déterminera son inclusion ou son exclusion.
- (6) Les SDR des RMR subdivisées en secteurs de recensement sont maintenues même si elles ne satisfont plus aux critères (2) ou (3), et ce afin de permettre la comparabilité historique.

Tous les critères ci-dessus sont classés par ordre d'importance. Lorsqu'une SDR satisfait à certains d'entre eux relativement à plus d'une RMR/AR, on prend la région ou l'agglomération vis-à-vis de laquelle la SDR répond au critère le plus haut placé dans la liste et on y inclut cette dernière. Si les critères ont la même importance, la décision est déterminée soit par la population réelle, soit par le nombre de navetteurs en cause.

Il arrive à l'occasion que les critères de délimitation ne soient pas respectés dans certains cas spéciaux.

Les utilisateurs doivent savoir que les limites d'une RMR ne coïncident pas nécessairement avec celles de la principale zone du marché du travail, les RMR devant respecter les limites des SDR. Il se peut également que les RMR ne soient pas exactement identiques aux régions métropolitaines établies par les autorités locales à des fins de planification ou autres.

RÉGION RURALE

Tout territoire situé en dehors d'une "région urbaine", cette dernière se définissant comme une région bâtie en continu dont la concentration démographique est de 1,000 habitants ou plus et dont la densité est de 400 habitants ou plus au kilomètre carré, d'après les chiffres de population du recensement précédent.

RÉGION URBAINE

Région bâtie en continu dont la concentration démographique est de 1,000 habitants ou plus et dont la densité est de 400 habitants ou plus au kilomètre carré, d'après les chiffres de population du recensement précédent. Pour être considérée comme continue, une région bâtie ne doit pas comporter d'espaces libres de plus de deux kilomètres.

Indépendamment des critères qui précèdent, peuvent également être considérés comme faisant partie d'une région urbaine divers terrains utilisés à des fins commerciales, industrielles ou publiques même s'ils ne satisfont pas aux exigences de la population et de la densité. Il s'agit notamment des zones commerciales et industrielles, des gares de triage, des aéroports, des parcs, des terrains de golf, des cimetières, etc.

RÉSERVE INDIENNE

Territoire dont le titre légal de propriété appartient à Sa Majesté la Reine, qui a été réservé à l'usage et au profit d'une bande indienne et qui est assujéti aux termes de la Loi sur les Indiens. Puisque les réserves indiennes échappent généralement à la compétence des autorités locales et sont administrées par le ministère des Affaires indiennes et du Nord Canada (AINC), elles sont considérées par Statistique Canada comme des subdivisions de recensement (SDR).

SUBDIVISION DE RECENSEMENT (SDR)

Terme générique qui désigne les municipalités, les réserves indiennes, les établissements indiens et les territoires non organisés.

À Terre-Neuve, en Nouvelle-Écosse et en Colombie-Britannique, l'expression désigne également des unités géostatistiques créées comme équivalents des municipalités et délimitées par Statistique Canada en collaboration avec les provinces.

SUBDIVISION DE RECENSEMENT UNIFIÉE (SRU)

Une subdivision de recensement unifiée est une unité géostatistique qui regroupe plusieurs subdivisions de recensement adjacentes.

Pour délimiter les subdivisions de recensement unifiées, il faut appliquer les trois règles suivantes:

- (1) toutes les subdivisions de recensement de moins de 25 kilomètres carrés sont incluses dans une plus grande subdivision de recensement;
- (2) si une subdivision de recensement dont la superficie est supérieure à 25 kilomètres carrés est entourée d'une autre subdivision de recensement sur plus de la moitié de son périmètre, elle fait alors partie de la SRU formée par la subdivision de recensement environnante; sinon, elle constitue à elle seule une SRU;
- (3) une subdivision de recensement dont la population excède 100,000 habitants constitue une SRU à elle seule si elle est entourée de SDR rurales.

SUPERFICIE

Surface en kilomètres carrés excluant, partout où cela est possible, les grandes nappes d'eau.

UNITÉ GÉOSTATISTIQUE

Toute région géographique délimitée ou utilisée pour la totalisation et la diffusion des données du recensement. L'expression englobe les provinces et territoires, les divisions de recensement, les subdivisions de recensement, les subdivisions de recensement unifiées, les régions métropolitaines de recensement, les agglomérations de recensement primaires, les agglomérations de recensement primaires, les secteurs de recensement, les secteurs de recensement provinciaux, les régions urbaines, les circonscriptions électorales fédérales et les secteurs de dénombrement.

QUALITÉ DES DONNÉES

GÉNÉRALITÉS

Le recensement de 1986 a été un projet complexe de grande envergure. Même si l'on a déployé des efforts considérables pour maintenir des normes élevées tout au cours des activités de collecte et de traitement, les estimations obtenues sont inévitablement entachées d'erreurs. Les utilisateurs doivent savoir que ces erreurs existent et avoir une idée générale des principales composantes du recensement afin d'être en mesure de déterminer si les données du recensement peuvent leur être utiles et évaluer les risques que comporte le fait de baser leurs conclusions ou leurs décisions sur ces données.

Des erreurs peuvent se produire pratiquement à toutes les étapes du recensement, allant de la préparation des documents au traitement des données, en passant par l'établissement des listes des logements et la collecte des données. Certaines erreurs peuvent survenir plus ou moins au hasard et, lorsque les différentes réponses sont agrégées pour un groupe suffisamment grand, elles tendent à s'annuler. Dans le cas des erreurs de cette nature, plus le groupe est grand, plus l'estimation correspondante est exacte. C'est pour cette raison que les utilisateurs sont invités à employer avec une certaine réserve les petites estimations. Par contre, d'autres erreurs peuvent se produire systématiquement et entraîner des estimations "biaisées". Comme le biais découlant de ces erreurs est persistant, peu importe la taille du groupe pour lequel les réponses sont agrégées, et qu'il est particulièrement difficile à mesurer, les erreurs systématiques posent un plus grave problème à la plupart des utilisateurs des données que les erreurs aléatoires mentionnées plus haut.

En ce qui concerne les données du recensement en général, les principaux types d'erreur sont les suivants:

- les **erreurs d'observation**, qui se produisent lorsqu'on oublie des logements ou des personnes, qu'on les englobe à tort ou qu'on les compte deux fois;
- les **erreurs dues à la non-réponse**, qui découlent du fait qu'on n'a pas pu obtenir de réponses d'un petit nombre de ménages et(ou) de personnes à cause d'une absence prolongée ou pour toute autre raison;
- les **erreurs de réponse**, qui surviennent lorsque le répondant, et parfois le recenseur, a mal interprété une question du recensement et a inscrit une mauvaise réponse;
- les **erreurs de traitement**, qui peuvent se produire à diverses étapes, notamment: à la **saisie des données**, lorsque les préposés à l'introduction des données transfèrent sur les bandes pour ordinateur les réponses figurant sur le questionnaire du recensement; au **codage**, lorsque les commis transforment les réponses en toutes lettres en codes numériques; à l'**imputation**, lorsque l'ordinateur insère dans un enregistrement une réponse "valide", mais pas nécessairement exacte, pour remplacer des données manquantes ou "invalides" (une réponse est "valide" si elle est conforme aux autres renseignements de l'enregistrement, elle est "invalides" si elle n'est pas conforme);

- les **erreurs d'échantillonnage**, qui s'appliquent uniquement aux questions supplémentaires figurant sur la formule complète et s'adressant à un échantillon d'un cinquième des ménages; elles résultent du fait que les réponses à ces questions, lorsqu'elles sont pondérées pour représenter l'ensemble de la population, diffèrent inévitablement des résultats qu'on aurait obtenus si on avait posé ces questions à tous les ménages.

Les types d'erreur ci-dessus ont chacun une composante aléatoire et une composante systématique. Toutefois, la composante systématique des erreurs d'échantillonnage est généralement très faible par rapport à la composante aléatoire. Par contre, dans le cas des erreurs non dues à l'échantillonnage, les deux composantes peuvent être importantes.

ERREURS D'OBSERVATION

Étant donné que les données présentées dans cette publication ne tiennent pas compte des questions supplémentaires figurant sur la formule complète, elles ne sont pas sujettes aux erreurs d'échantillonnage. De toutes les erreurs non dues à l'échantillonnage décrites ci-dessus, celles qui sont de loin les plus importantes en ce qui concerne les chiffres de population et des logements sont les erreurs d'observation.

Une certaine marge d'erreur subsiste toujours dans les chiffres de population et des logements, même s'ils sont définitifs, du fait que des logements ou des personnes ont été oubliés, pris en compte par erreur dans le recensement ou comptés deux fois.

Si des logements ou des personnes n'ont pas été pris en compte alors qu'ils auraient dû l'être, on a un **sous-dénombrement**. Des logements peuvent être oubliés à la suite d'une mauvaise interprétation des limites des secteurs de dénombrement (SD) ou du fait que des logements sont cachés ou semblent inhabitables. Des personnes peuvent être oubliées parce que leur logement est oublié ou classé comme inoccupé ou bien parce que les membres des ménages temporairement absents sont omis. Certaines personnes peuvent être oubliées parce qu'elles n'ont aucun lieu habituel de résidence et qu'elles ne se trouvaient dans aucun logement la nuit du recensement.

Les logements ou les personnes qui ont été pris en compte par erreur ou qui ont été comptés deux fois donnent lieu à un **surdénombrement**. Le surdénombrement des logements peut se produire lorsque des constructions ne convenant pas à l'habitation sont comptées comme des logements

ou lorsque des unités qui ne correspondent pas à la définition d'un logement utilisée dans le recensement sont énumérées séparément au lieu d'être considérées comme faisant partie d'un grand logement. Le double compte des logements peut se produire, par exemple dans les cas où les limites des SD ne sont pas clairement définies. Les personnes peuvent être comptées deux fois parce que leur logement est compté deux fois ou parce que les lignes directrices concernant les personnes à inscrire dans le questionnaire ont été mal interprétées. Parfois, une personne qui n'habite pas habituellement le Canada peut être comptée, à tort, dans le recensement. En moyenne, le surdénombrement est moins susceptible de se produire que le sous-dénombrement; les chiffres des logements et des personnes sont donc probablement légèrement sous-estimés.

En 1986, on a entrepris quatre études pour mesurer les différents aspects des erreurs d'observation. Premièrement, on a revisité un échantillon des logements dénombrés comme inoccupés afin de vérifier s'ils étaient vraiment inoccupés le jour du recensement. On rectifiera les chiffres définitifs du recensement pour tenir compte des ménages oubliés parce que leur logement a été classé par erreur comme inoccupé. Deuxièmement, on a prélevé un échantillon des personnes dénombrées comme résidents temporaires pour vérifier si elles ont été dénombrées à leur lieu habituel de résidence. Là encore, on rectifiera les chiffres définitifs du recensement pour compenser les personnes qui ont été oubliées parce qu'elles étaient temporairement absentes de leur lieu habituel de résidence. Malgré ces corrections, les chiffres définitifs seront sujets à un certain sous-dénombrement. Pour l'ensemble du Canada et pour chaque province, on mesure l'ampleur de ce sous-dénombrement résiduel dans le recensement de 1986 au moyen d'une étude spéciale: la Contre-vérification des dossiers. Les résultats de cette étude n'étaient pas connus au moment de la mise sous presse, mais les études analogues effectuées au cours des recensements antérieurs indiquent un taux global de sous-dénombrement d'environ 2% à la fois pour les personnes et les ménages. Le sous-dénombrement est généralement plus élevé pour certains groupes de la population, tels que les jeunes hommes adultes et les récents immigrants. Le sous-dénombrement est compensé dans une certaine mesure par les erreurs de surdénombrement; en 1986, on a entrepris pour la première fois une étude spéciale pour déterminer les erreurs de surdénombrement. Là encore, les résultats n'étaient pas connus au moment de la mise sous presse.

Pour de plus amples renseignements sur les erreurs d'observation et les autres erreurs des

données du recensement, veuillez communiquer avec la Division des méthodes d'enquêtes sociales de Statistique Canada, Ottawa, Canada K1A 0T6 (613) 991-6932.

NOTES SPÉCIALES

RÉSERVES INDIENNES ET ÉTABLISSEMENTS INDIENS PARTIELLEMENT DÉNOMBRÉS

Lors du recensement de 1986, le dénombrement n'a pas été autorisé sur certaines réserves indiennes et établissements indiens ou a dû être interrompu parce qu'on ne pouvait le mener à terme. Par conséquent, des notes au bas des tableaux indiqueront que telle ou telle réserve indienne ou établissement indien n'est que partiellement dénombré.

Les données de 1986 ne sont pas disponibles pour les réserves indiennes et les établissements indiens partiellement dénombrés et ne sont pas comprises dans les agrégats infraprovinciaux. Par conséquent, les données sur les régions géographiques ayant une ou plusieurs de ces réserves ou établissements font l'objet d'un renvoi approprié. En raison des données manquantes, les utilisateurs doivent prendre note que les comparaisons (par ex., des variations en pourcentage) entre 1981 et 1986 ne sont pas exactes pour les régions géographiques en cause. L'effet des données manquantes est très faible pour les régions géographiques de niveau plus élevé (Canada, provinces, régions métropolitaines de recensement et agglomérations de recensement) mais peut être plus important pour les petites régions où les réserves et établissements indiens en cause représentent une proportion plus grande de la population.

Bien qu'il soit impossible d'estimer la population de chaque réserve partiellement dénombrée, des estimations sur la population et le nombre de logements privés occupés ont été faites pour l'ensemble des réserves indiennes et établissements indiens partiellement dénombrés de chaque province. (Voir annexe 1.)

Il est à remarquer que pour tous les tableaux qui présentent des données sur les régions infraprovinciales, les totaux de 1986, pour le Canada et les provinces, sont les sommes des chiffres du recensement de 1986 pour les régions infraprovinciales et ne comprennent pas, par conséquent, les estimations de la population et des logements manquants.

Une liste des réserves indiennes et des établissements indiens partiellement dénombrés

figure à l'annexe 2. On a indiqué pour chacune la province, la division de recensement et, le cas échéant, la région métropolitaine de recensement ou l'agglomération de recensement (RMR/AR).

ERREURS DANS LES CHIFFRES DE POPULATION ET DES LOGEMENTS PRIVÉS OCCUPÉS

La présente liste fait état des erreurs dans les tableaux connus au moment de la publication.

Subdivisions de recensement

Terre-Neuve

Division No. 8, Subd. C, SUN

Le chiffre de population de 1981
aurait dû être: 254

Little Bay, COM

Le chiffre de population de 1981
aurait dû être: 271

Nouveau-Brunswick

Canterbury, PAR

Le chiffre de population de 1986
aurait dû être: 623

Le chiffre des logements privés
occupés de 1986 aurait dû être: 195

Meductic, VL

Le chiffre de population de 1986
aurait dû être: 237

Le chiffre des logements privés
occupés de 1986 aurait dû être: 78

Saskatchewan

Cumberland House, NV

Le chiffre de population de 1986
aurait dû être: 935

Le chiffre des logements privés
occupés de 1986 aurait dû être: 190

Division No. 18, Unorganized, UNO

Le chiffre de population de 1986
aurait dû être: 1,636

Le chiffre des logements privés
occupés de 1986 aurait dû être: 474

Duck Lake No. 463, RM

Le chiffre de population de 1981
aurait dû être: 943

Colombie-Britannique

Port Simpson 1, R

Le chiffre de population de 1986
aurait dû être: 587

Le chiffre des logements privés
occupés de 1986 aurait dû être: 156

Skeena - Queen Charlotte, Subd. A, SRD

Le chiffre de population de 1986
aurait dû être: 191

Le chiffre des logements privés
occupés de 1986 aurait dû être: 69

Tsimpsean 2, R

Le chiffre de population de 1986
aurait dû être: 344

Le chiffre des logements privés
occupés de 1986 aurait dû être: 91

Yukon

Carcross, SET

Le chiffre de population de 1986
aurait dû être: 142

Le chiffre des logements privés
occupés de 1986 aurait dû être: 48

Carcross 4, R

Le chiffre de population de 1986
aurait dû être: 67

Le chiffre des logements privés
occupés de 1986 aurait dû être: 25

Régions urbaines

Terre-Neuve

Norris Arm

Le chiffre de population de 1986
aurait dû être: 954

Le chiffre des logements privés
occupés de 1986 aurait dû être: 271

Norris Arm, T, région urbaine

Le chiffre de population de 1986
aurait dû être: 954

Norris Arm, T, région rurale

Le chiffre de population de 1986
aurait dû être: 173

Annexe 1

Population et logements privés occupés, par estimations des réserves indiennes et des établissements indiens partiellement dénombrés, Canada, provinces et territoires, 1986

	Ne comprenant pas les réserves indiennes et établissements indiens partiellement dénombrés		Estimations des réserves indiennes et établissements indiens partiellement dénombrés		Comprenant les estimations des réserves indiennes et établissements indiens partiellement dénombrés	
	Popula- tion	Logements privés occupés (1)	Popula- tion	Logements privés occupés (1)	Popula- tion	Logements privés occupés (1)
CANADA	25,309,331	9,046,933	44,733	10,600	25,354,064	9,057,533
Terre-Neuve	568,349	159,917	-	-	568,349	159,917
Île-du-Prince-Édouard	126,646	40,872	-	-	126,646	40,872
Nouvelle-Écosse	873,176	297,224	23	6	873,199	297,230
Nouveau-Brunswick	709,442	232,701	980	271	710,422	232,972
Québec	6,532,461	2,370,889	7,815	1,582	6,540,276	2,372,471
Ontario	9,101,694	3,243,752	11,821	3,112	9,113,515	3,246,864
Manitoba	1,063,016	384,324	8,216	1,673	1,071,232	385,997
Saskatchewan	1,009,613	360,467	585	123	1,010,198	360,590
Alberta	2,365,825	840,527	9,453	1,949	2,375,278	842,476
Colombie-Britannique	2,883,367	1,094,217	5,840	1,884	2,889,207	1,096,101
Yukon	23,504	8,143	-	-	23,504	8,143
Territoires du Nord-Ouest	52,238	13,900	-	-	52,238	13,900

(1) Comprend tous les logements privés occupés par des résidents habituels ainsi que les logements privés occupés par des résidents étrangers et (ou) temporaires.

ANNEXE 2. Réserves indiennes et établissements indiens avec dénombrement incomplet

CANADA

Nom	Genre	Province	Division de recensement	RMR/AR
Akwesasne 15	R	Québec	Huntingdon	
Akwesasne 59	R	Ontario	Stormont - Dundas and Glengarry United Counties	Cornwall
Alexander 134	R	Alberta	Division No. 11	Edmonton
Alkali Lake 1	R	C.-B.	Cariboo Regional District	Williams Lake
Andy Cahoose Meadow 16	R	C.-B.	Cariboo Regional District	
Attawapiskat 91A	R	Ontario	Kenora District	
Baezaeko River 25	R	C.-B.	Cariboo Regional District	Quesnel
Bear Island 1	R	Ontario	Nipissing District	
Bearskin Lake	R	Ontario	Kenora District	
Beaver Lake 131	R	Alberta	Division No. 16	Fort McMurray
Becher Bay 1	R	C.-B.	Capital Regional District	Victoria
Becher Bay 2	R	C.-B.	Capital Regional District	Victoria
Big Trout Lake	R	Ontario	Kenora District	
Bridge River 1	R	C.-B.	Squamish-Lillooet Regional District	
Burnt Church 14	R	N.-B.	Northumberland County	
Canoe Creek 1	R	C.-B.	Thompson-Nicola Regional District	
Cayoosh Creek 1	R	C.-B.	Squamish-Lillooet Regional District	
Chilhil 6	R	C.-B.	Squamish-Lillooet Regional District	
Cold Lake 149	R	Alberta	Division No. 12	
Cold Lake 149A	R	Alberta	Division No. 12	
Cold Lake 149B	R	Alberta	Division No. 12	
Crane River 51	R	Manitoba	Division No. 19	
Dakota Plains 6A	R	Manitoba	Division No. 9	
Dakota Tipi 1	R	Manitoba	Division No. 9	
Dauphin River 48A	R	Manitoba	Division No. 19	
Deer Lake	S-E	Ontario	Kenora District	
Dog Creek 1	R	C.-B.	Cariboo Regional District	Williams Lake
Ebb and Flow 52	R	Manitoba	Division No. 17	
Enderby 2	R	C.-B.	North Okanagan Regional District	
Ermineskin 138	R	Alberta	Division No. 11	
Esquimalt	R	C.-B.	Capital Regional District	Victoria
Factory Island 1	R	Ontario	Cochrane District	
Fort Albany (Part) 67	R	Ontario	Kenora District	
Fort Albany (Part) 67	R	Ontario	Cochrane District	
Fort Alexander 3	R	Manitoba	Division No. 19	
Fort Hope 64	R	Ontario	Kenora District	
Fountain 1	R	C.-B.	Squamish-Lillooet Regional District	
Fountain 3	R	C.-B.	Squamish-Lillooet Regional District	

ANNEXE 2. Réserves indiennes et établissements indiens avec dénombrement incomplet

CANADA

Nom	Genre	Province	Division de recensement	RMR/AR
Fountain 11	R	C.-B.	Squamish-Lillooet Regional District	
Gibson 31	R	Ontario	Muskoka District Municipality	
Goulais Bay 15A	R	Ontario	Algoma District	
Heart Lake 167	R	Alberta	Division No. 16	Fort McMurray
Jackhead 43	R	Manitoba	Division No. 19	
Johny Sticks 2	R	C.-B.	Cariboo Regional District	Williams Lake
Kahnawake 14	R	Québec	Laprairie	Montréal
Kamloops 1	R	C.-B.	Thompson-Nicola Regional District	Kamloops
Kasabonika Lake	R	Ontario	Kenora District	
Katit 1	R	C.-B.	Central Coast Regional District	
Keeseekoose 66	R	Saskatchewan	Division No. 9	
Kettle Point 44	R	Ontario	Lambton County	
Kingfisher 1	R	Ontario	Kenora District	
Kingsclear 6	R	N.-B.	York County	Fredericton
Kushya Creek 7	R	C.-B.	Cariboo Regional District	Quesnel
Lac-Rapide	R	Québec	Pontiac	
Lansdowne House	S-E	Ontario	Kenora District	
Lillooet 1	R	C.-B.	Squamish-Lillooet Regional District	
Little Black Bear 84	R	Saskatchewan	Division No. 6	
Lizard Point 62	R	Manitoba	Division No. 16	
Long Plain (Part) 6	R	Manitoba	Division No. 9	
Long Plain (Part) 6	R	Manitoba	Division No. 8	
Louis Creek 4	R	C.-B.	Thompson-Nicola Regional District	
Louis Squinas Ranch 14	R	C.-B.	Cariboo Regional District	
Malahat 11	R	C.-B.	Cowichan Valley Regional District	
Marble Canyon 3	R	C.-B.	Thompson-Nicola Regional District	
Mayne Island 6	R	C.-B.	Capital Regional District	
Mission 5	R	C.-B.	Squamish-Lillooet Regional District	
Montana 139	R	Alberta	Division No. 8	
Mount Currie 1	R	C.-B.	Squamish-Lillooet Regional District	
Mount Currie 2	R	C.-B.	Squamish-Lillooet Regional District	
Mount Currie 8	R	C.-B.	Squamish-Lillooet Regional District	
Mount Currie 10	R	C.-B.	Squamish-Lillooet Regional District	
Muskrat Dam Lake	R	Ontario	Kenora District	
Nazco 20	R	C.-B.	Cariboo Regional District	Quesnel

ANNEXE 2. Réserves indiennes et établissements indiens avec dénombrement incomplet

CANADA

Nom	Genre	Province	Division de recensement	RMR/AR
Necait 6	R	C.-B.	Squamish-Lillooet Regional District	
Nekalliston 2	R	C.-B.	Thompson-Nicola Regional District	
Neskainlith 1	R	C.-B.	Thompson-Nicola Regional District	
Neskainlith 2	R	C.-B.	Thompson-Nicola Regional District	
Nesuch 3	R	C.-B.	Squamish-Lillooet Regional District	
North Thompson 1	R	C.-B.	Thompson-Nicola Regional District	
Oka 16	R	Québec	Deux-Montagnes	Montréal
Okanese 82	R	Saskatchewan	Division No. 6	
Oneida 41	R	Ontario	Middlesex County	
Pashilqua 2	R	C.-B.	Squamish-Lillooet Regional District	
Pavilion 1	R	C.-B.	Squamish-Lillooet Regional District	
Peguis 1B	R	Manitoba	Division No. 19	
Peigan 147	R	Alberta	Division No. 3	
Pigeon Lake 138A	R	Alberta	Division No. 11	
Pine Creek 66A	R	Manitoba	Division No. 19	
Rankin Location 150	R	Ontario	Algoma District	Sault Ste. Marie
Rolling River 67	R	Manitoba	Division No. 15	
Roseau Rapids 2A	R	Manitoba	Division No. 2	
Roseau River 2	R	Manitoba	Division No. 2	
Sachigo Lake 1	R	Ontario	Kenora District	
Sachigo Lake 2	R	Ontario	Kenora District	
Sahhaltkum 4	R	C.-B.	Thompson-Nicola Regional District	
Salmon River Meadow 7	R	C.-B.	Cariboo Regional District	
Salmon River 1	R	C.-B.	Columbia-Shuswap Regional District	
Samson 137	R	Alberta	Division No. 8	
Samson 137A	R	Alberta	Division No. 8	
Sandy Bay 5	R	Manitoba	Division No. 8	
Sandy Lake 88	R	Ontario	Kenora District	
Sarcee 145	R	Alberta	Division No. 6	Calgary
Saugeen 29	R	Ontario	Bruce County	
Seine River 23A	R	Ontario	Rainy River District	
Seton Lake 5A	R	C.-B.	Squamish-Lillooet Regional District	
Sheguiandah 24	R	Ontario	Manitoulin District	
Skeetchestn	R	C.-B.	Thompson-Nicola Regional District	

ANNEXE 2. Réserves indiennes et établissements indiens avec dénombrement incomplet

CANADA

Nom	Genre	Province	Division de recensement	RMR/AR
Slosh 1	R	C.-B.	Squamish-Lillooet Regional District	
Sooke 1	R	C.-B.	Capital Regional District	Victoria
South Saanich 1	R	C.-B.	Capital Regional District	Victoria
Squaam 2	R	C.-B.	Thompson-Nicola Regional District	
Squinas 2	R	C.-B.	Cariboo Regional District	
Star Blanket 83	R	Saskatchewan	Division No. 6	
Stoney 142, 143, 144	R	Alberta	Division No. 15	
Sucker Creek 23	R	Ontario	Manitoulin District	
Sundayman's Meadow 3	R	C.-B.	Cariboo Regional District	Quesnel
Switsemalph 3	R	C.-B.	Columbia-Shuswap Regional District	
Switsemalph 6	R	C.-B.	Columbia-Shuswap Regional District	
Switsemalph 7	R	C.-B.	Columbia-Shuswap Regional District	
Tatelkus Lake 28	R	C.-B.	Cariboo Regional District	Quesnel
Thomas Squinas Ranch 2A	R	C.-B.	Cariboo Regional District	
Towdystan Lake 3	R	C.-B.	Cariboo Regional District	
Towinock 2	R	C.-B.	Squamish-Lillooet Regional District	
Trout Lake Alec 16	R	C.-B.	Cariboo Regional District	Quesnel
Tzetzzi Lake 11	R	C.-B.	Cariboo Regional District	
Ulkatcho 13	R	C.-B.	Cariboo Regional District	
Union Bay 4	R	C.-B.	Capital Regional District	Victoria
Wapekeka 2	R	Ontario	Kenora District	
Weagamow Lake 87	R	Ontario	Kenora District	
Whispering Pines 4	R	C.-B.	Thompson-Nicola Regional District	
White Fish Lake 128	R	Alberta	Division No. 12	
Whitefish River (Part) 4	R	Ontario	Manitoulin District	
Whitefish River (Part) 4	R	Ontario	Sudbury District	
Wildcat 12	R	N.-É.	Queens County	
Williams Lake 1	R	C.-B.	Cariboo Regional District	Williams Lake
Windy Mouth 7	R	C.-B.	Cariboo Regional District	Williams Lake

ACCESSIBLE FROM COAST TO COAST

Statistics Canada's regional reference centres provide a full range of the census products and services. Each reference centre is equipped with a library and a sales counter where users can consult or purchase census publications, microcomputer diskettes, microfiche, maps and more. Each centre has facilities to retrieve information from Statistics Canada's computerized data retrieval systems - CANSIM and TELICHART. A telephone inquiry service is also available with toll-free numbers for regional clients outside local calling areas. Many other services - from seminars to consultations - are offered. Call or write your regional reference centre for information. For a brief description of the products and services available from the 1986 Census, consult the section on Guidelines for Using This Publication.

NEWFOUNDLAND AND LABRADOR

Advisory Services
 Statistics Canada
 3rd Floor, Viking Building
 Crosbie Road
 St. John's, Newfoundland A1B 3P2
 Local calls: 709-772-4073
 Toll-free service: 1-800-563-4255

MARITIME PROVINCES

Advisory Services
 Statistics Canada
 1770 Market St.
 Halifax, Nova Scotia B3J 3M3
 Local calls: 902-426-5331
 Toll-free service: 1-800-565-7192

QUEBEC

Advisory Services
 Statistics Canada
 Guy Favreau Complex
 200 Dorchester Blvd. W.
 Suite 412, East Tower
 Montréal, Quebec H2Z 1X4
 Local calls: 514-283-5725
 Toll-free service: 1-800-361-2831

NATIONAL CAPITAL REGION

Central Inquiries Service
 Statistics Canada
 Lobby, R.H. Coats Building
 Tunney's Pasture
 Ottawa, Ontario K1A 0T6
 Local calls: 613-990-8116
 If outside the local calling area, please dial the toll-free number for your province.

ONTARIO

Advisory Services
 Statistics Canada
 10th Floor, Arthur Meighen Building
 25 St. Clair Avenue East
 Toronto, Ontario M4T 1M4
 Local calls: 416-973-6586
 Toll-free service: 1-800-268-1151

NIPISSING REGION

Advisory Services
 Statistics Canada
 Civic Administration Centre
 225 Holditch Street
 Sturgeon Falls, Ontario P0H 2G0
 Local calls: 705-753-4888
 If outside the local calling area, please dial the toll-free number given above for Ontario residents.

MANITOBA

Advisory Services
 Statistics Canada
 6th Floor, General Post Office Building
 266 Graham Avenue
 Winnipeg, Manitoba R3C 0K4
 Local calls: 204-983-4020
 Toll-free service: 1-800-282-8006

SASKATCHEWAN

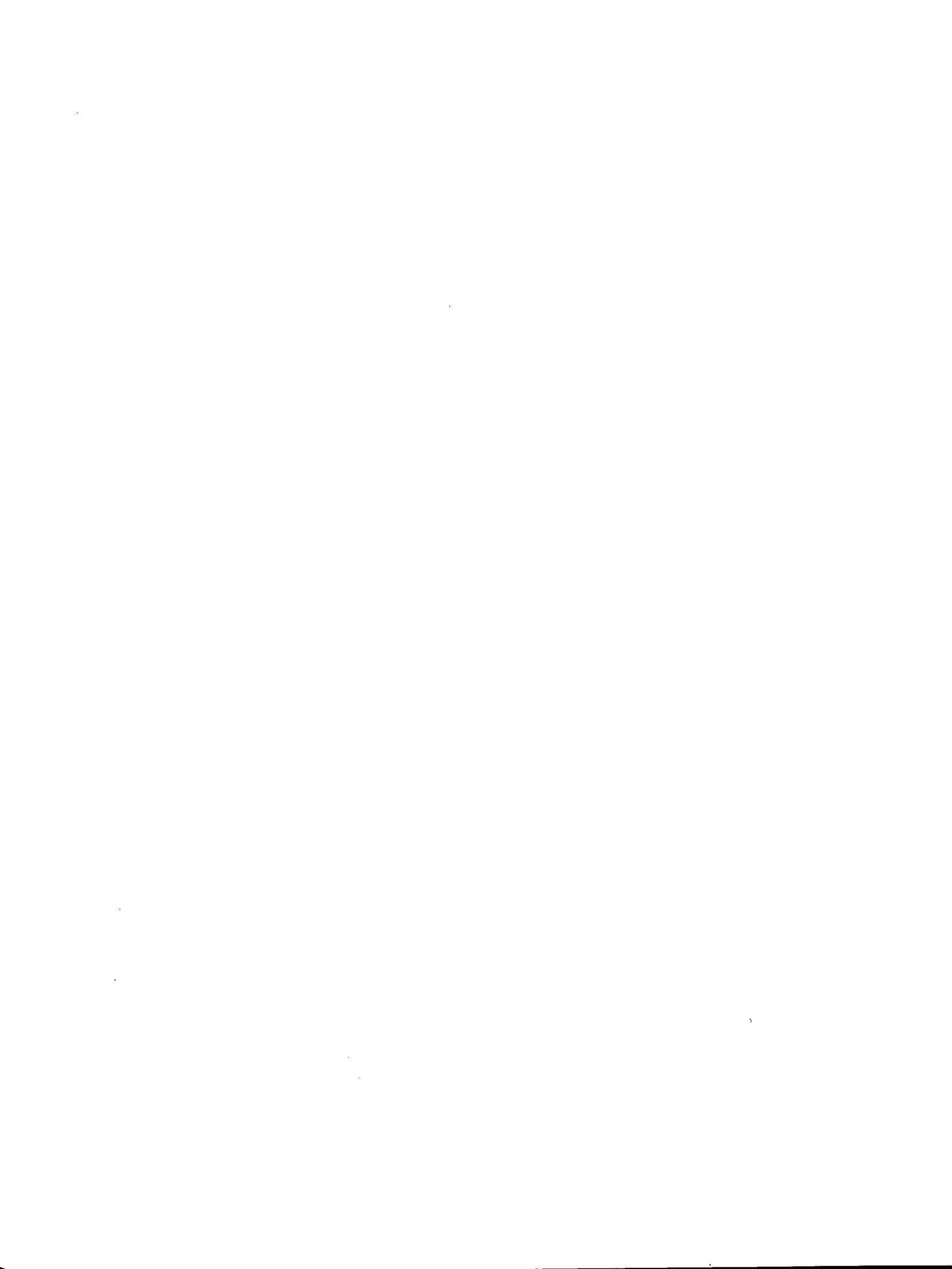
Advisory Services
 Statistics Canada
 5th Floor, 530 Midtown Centre
 Regina, Saskatchewan S4P 2B6
 Local calls: 306-780-5405
 Toll-free service: 1-800-667-7164

ALBERTA AND NORTHWEST TERRITORIES

Advisory Services
 Statistics Canada
 2nd Floor, Hys Centre
 11010-101 Street
 Edmonton, Alberta T5H 4C5
 Local calls: 403-420-3027
 Toll-free service: 1-800-222-6400
 N.W.T. call collect: 403-420-2011

BRITISH COLUMBIA AND YUKON

Advisory Services
 Statistics Canada
 Sinclair Centre, Suite 440F
 757 West Hastings Street
 Vancouver, British Columbia V6C 3C9
 Local calls: 604-666-3691
 Toll-free service:
 South and Central B.C.: 1-800-663-1551
 Yukon and Northern B.C.: Zenith 08913



OÙ NOUS TROUVER?

Les centres de consultation régionaux de Statistique Canada offrent la gamme complète des produits et services du recensement. On y trouve une bibliothèque et un comptoir de ventes où les utilisateurs peuvent consulter ou acheter des publications du recensement, des disquettes de micro-ordinateurs, des microfiches, des cartes et plus encore. Chaque centre vous offre la possibilité d'extraire de l'information des systèmes de retrait de données automatisées CANSIM et TELICHART de Statistique Canada. Un service de renseignements téléphonique est également disponible; ce service est gratuit pour les clients se trouvant à l'extérieur des services d'appel locaux. On y offre également plusieurs autres services utiles, allant des séminaires aux consultations. Pour obtenir des renseignements, téléphonez ou écrivez au centre de consultation de votre région. Pour une description concise des produits et services du recensement de 1986, se reporter à la section "Lignes directrices pour l'utilisation de cette publication".

TERRE-NEUVE ET LABRADOR

Services consultatifs
Statistique Canada
Édifice Viking, 3^e étage
Chemin Crosbie
St. John's (Terre-Neuve) A1B 3P2
Appel local: 709-772-4073
Service d'appel sans frais: 1-800-563-4255

MARITIMES

Services consultatifs
Statistique Canada
1770, rue Market
Halifax (Nouvelle-Écosse) B3J 3M3
Appel local: 902-426-5331
Service d'appel sans frais: 1-800-565-7192

QUÉBEC

Services consultatifs
Statistique Canada
Complexe Guy Favreau
200 ouest, boul. Dorchester
Suite 412, Tour est
Montréal (Québec) H2Z 1X4
Appel local: 514-283-5725
Service d'appel sans frais: 1-800-361-2831

RÉGION DE LA CAPITALE NATIONALE

Service central des renseignements
Statistique Canada
Entrée principale
Édifice R.H. Coats
Parc Tunney
Ottawa (Ontario) K1A 0T6
Appel local: 613-990-8116
Si vous devez faire des appels interurbains,
composez le numéro sans frais de votre province.

ONTARIO

Services consultatifs
Statistique Canada
Édifice Arthur Meighen, 10^e étage
25 est, avenue St. Clair
Toronto (Ontario) M4T 1M4
Appel local: 416-973-6586
Service d'appel sans frais: 1-800-268-1151

NIPISSING (Ontario)

Services consultatifs
Statistique Canada
Centre d'administration civique
225, rue Holditch
Sturgeon Falls (Ontario) P0H 2G0
Appel local: 705-753-4888
Si vous devez faire des appels interurbains, composez
le numéro sans frais indiqué ci-dessus pour les
résidents de l'Ontario.

MANITOBA

Services consultatifs
Statistique Canada
6^e étage, Bureau de poste principal
266, avenue Graham
Winnipeg (Manitoba) R3C 0K4
Appel local: 204-983-4020
Service d'appel sans frais: 1-800-282-8006

SASKATCHEWAN

Services consultatifs
Statistique Canada
530, Centre Midtown, 5^e étage
Regina (Saskatchewan) S4P 2B6
Appel local: 306-780-5405
Service d'appel sans frais: 1-800-667-7164

ALBERTA ET TERRITOIRES DU NORD- OUEST

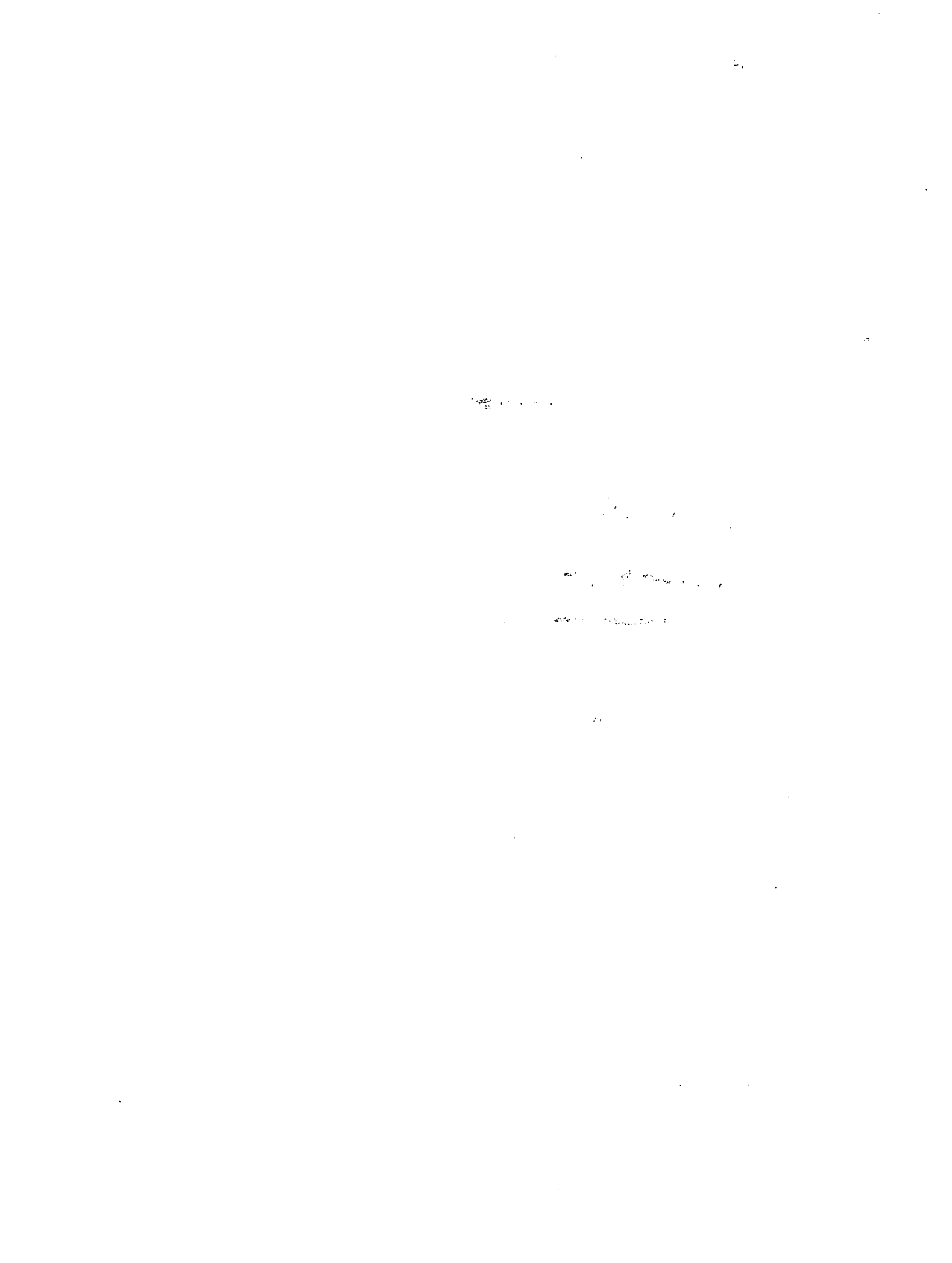
Services consultatifs
Statistique Canada
Centre Hys, 2^e étage
11010, 101^e rue
Edmonton (Alberta) T5H 4C5
Appel local: 403-420-3027
Service d'appel sans frais: 1-800-222-6400
Appel à frais virés T. N.-O.: 403-420-2011

COLOMBIE-BRITANNIQUE ET YUKON

Services consultatifs
Statistique Canada
Centre Sinclair, pièce 440F
757 ouest, rue Hastings
Vancouver (Colombie-Britannique) V6C 3C9
Appel local: 604-666-3691
Service d'appel sans frais:
Sud et centre C.-B.: 1-800-663-1551
Yukon et nord de la C.-B.: Zénith 08913







Ca OOS

Statistics Canada Library
Bibliothèque Statistique Canada



1010014650

Decisions Décisions

DECISION DATA: The 1986 Census Data Base provides the definitive picture of Canada today and a Focus for the Future. Census products offer researchers, policy analysts and other decision makers maximum flexibility using a core data base together with a range of customized products: vital keys to quality research and good planning.

1 A corporation is scouting Canada for places to sell summer and winter sporting goods. Seeking target markets that conform to its client profiles, this company will need to look at incomes, occupation, age groups and even family structure to find the best locations. The *Census Customized Service* designed a package to meet the criteria.

2 A community association was asked to advise the municipal parks committee on the recreation plan for their area. Using census data on family formation, size and standard of living, the association concluded that a children's play area would be under used by the mostly older, working population. They proposed revenue-generating sports facilities be built instead.

Find out more about the 1986
Census Data Service from your
nearest Statistics Canada
Regional Office.

DONNÉES DÉCISIVES: La base de données du recensement de 1986 permet de brosser un portrait définitif du Canada d'aujourd'hui et de faire voile vers l'avenir. Les produits du recensement offrent aux chercheurs, aux analystes des politiques et à d'autres décideurs un maximum de souplesse, et ce grâce à la base de données et à un éventail de produits personnalisés, secrets d'une recherche de qualité et d'une bonne planification.

1 Une compagnie parcourt le Canada à la recherche de points de vente d'équipement sportif d'été et d'hiver. Pour déterminer les marchés cibles répondant au profil de sa clientèle, bref, les meilleurs emplacements, cette compagnie devra passer en revue les données sur le revenu, la profession, les groupes d'âges et même la composition des familles. Le *Service personnalisé* du recensement répond précisément à ces besoins.

2 Une association communautaire devait conseiller le comité municipal des parcs sur le plan de récréation de leur région. En utilisant les données du recensement sur la formation et la taille des familles ainsi que sur le niveau de vie, l'association devait conclure qu'une aire de jeux pour les enfants serait sous-utilisée par la plupart des travailleurs et personnes plus âgées. L'association a donc proposé à la place la création d'installations sportives à but lucratif.

Pour de plus amples
renseignements au sujet du Ser-
vice de données du recensement,
veuillez communiquer avec le
bureau régional de Statistique
Canada le plus près de chez vous.

