

FOR IMMEDIATE RELEASE
POUR PUBLICATION IMMÉDIATE

January 2, 2015
Le 2 janvier 2015

CONTENTS
TABLE DES MATIÈRES

Page <i>Page</i>		Table ¹ <i>Tableau¹</i>
3	Bank of Canada: assets and liabilities / <i>Banque du Canada : actif et passif</i>	B2
3	Positions of members of the Canadian Payments Association with the Bank of Canada / <i>Positions des membres de l'Association canadienne des paiements à la Banque du Canada</i>	B3
4	Bank of Canada special purchase and resale agreements/sale and repurchase agreements intervention, and other Bank of Canada operations / <i>Intervention de la Banque du Canada dans le cadre de prises en pension spéciales ou de cessions en pension, et autres opérations de la Banque du Canada</i>	B3
4, 5	Chartered bank assets / <i>Actif des banques à charte</i>	C1
6	Chartered bank liabilities / <i>Passif des banques à charte</i>	C2
7	Chartered bank foreign currency items / <i>Effets en monnaies étrangères des banques à charte</i>	
7	Selected seasonally adjusted series: Chartered bank assets and liabilities <i>Quelques statistiques bancaires désaisonnalisées : Avoirs et engagements des banques à charte</i>	C8
* 8, 9, 10	Financial market statistics / <i>Statistiques du marché financier</i>	F1
* 10	Exchange rates / <i>Cours du change</i>	I1
11, 12	Monetary aggregates / <i>Agrégats monétaires</i>	E1
13, 14, 15	Credit measures / <i>Mesures du crédit</i>	E2
16	Government of Canada securities outstanding / <i>Encours des titres du gouvernement canadien</i>	G4
16	Government of Canada deposits / <i>Dépôts du gouvernement canadien</i>	
17	Net new securities issues placed in Canada and abroad <i>Émissions nettes de titres placés au Canada et à l'étranger</i>	F4
17	Corporate short-term paper outstanding / <i>Encours des effets à court terme des sociétés</i>	F2
* 18, 19	Charts: interest rates, exchange rates and monetary conditions indicators <i>Graphiques : taux d'intérêt, cours du change et indicateurs des conditions monétaires</i>	
* 20	Consumer Price Index and monetary conditions indicators <i>Indice des prix à la consommation et indicateurs des conditions monétaires</i>	

Data in this package are unadjusted unless otherwise stated. / À moins d'indication contraire, les données de cette publication n'ont pas été désaisonnalisées.

For all Wednesday series, in the event a holiday falls on a Wednesday, data for the preceding business day will be shown. / Si un jour férié tombe un mercredi, ce sont les séries du jour ouvrable précédent qui sont présentées.

"R" revised / révisé

"E" estimate / estimation

"P" preliminary / préliminaire

* New information this week. / Nouvelles données de cette semaine

- Value is zero or rounded to zero. / Valeur nulle ou arrondie à zéro

(1) Refers to the corresponding *Bank of Canada Banking and Financial Statistics* tables and footnotes. / Renvoie à la note ou au tableau correspondant dans les *Statistiques bancaires et financières* de la Banque du Canada.

Weekly Financial Statistics

Internet

The *Weekly Financial Statistics* publication (including a schedule for the release of data) is available on the Bank of Canada's [website](#).

Public Information and subscriptions

For information on the contents of the *Weekly Financial Statistics*, general information or to [subscribe](#) to email alerts for this and other publications, contact our Public Information Office:

Telephone: 1 800 303-1282 (toll-free, North America)

613 782-7902 (Ottawa area, outside North America)

Fax: 613 782-7713

Email: info@bankofcanada.ca

Media Inquiries

Please direct all media inquiries to Public Affairs:

Telephone: 613 782-8782

Email: communications@bankofcanada.ca

Bulletin hebdomadaire de statistiques financières

Internet

On peut consulter le *Bulletin hebdomadaire de statistiques financières* (y compris le calendrier de publication des données) dans le [site Web](#) de la Banque du Canada.

Information publique et abonnements

Pour en savoir plus sur le contenu du *Bulletin hebdomadaire de statistiques financières*, obtenir des renseignements d'ordre général ou [s'abonner](#) au service de messagerie électronique de la Banque du Canada afin d'être avisé par courriel de la parution de ses publications, il suffit de communiquer avec le Service d'information publique:

Téléphone : 1 800 303-1282 (sans frais en Amérique du Nord)

613 782-7902 (région d'Ottawa et hors de l'Amérique du Nord)

Télécopieur : 613 782-7713

Adresse électronique : info@banqueducanada.ca

Demandes des médias

Les médias sont priés de présenter leur demandes de renseignements à l'équipe chargées des affaires publiques :

Téléphone : 613 782-8782

Adresse électronique : communications@banqueducanada.ca

Contents may be reproduced or referred to provided that the Weekly Financial Statistics with its date, is specifically quoted as the source.

Reproduction autorisée à condition que la source—Bulletin hebdomadaire de statistiques financières—et la date soient formellement indiquée.

BANK OF CANADA: ASSETS AND LIABILITIES (Millions of dollars)³
 BANQUE DU CANADA : ACTIF ET PASSIF (En millions de dollars)³

BFS Table B2
 SBF Tableau B2

Average of Wednesdays and Wednesday Moyenne mensuelle des mercredis ou données du mercredi	Assets <i>Actif</i>					Total assets or liabilities and capital <i>Total de l'actif ou du passif et capital</i>	Liabilities and capital <i>Passif et capital</i>					
	Government of Canada direct and guaranteed securities <i>Titres émis ou garantis par le gouvernement canadien</i>	Advances <i>Avances</i>	Securities purchased under resale agreements ¹ <i>Titres achetés dans le cadre de conventions de revente¹</i>	All other assets ² <i>Autres éléments de l'actif²</i>	Treasury bills <i>Bons du Trésor</i>		Total bonds <i>Total des obligations</i>	Notes in Circulation <i>Billets en circulation</i>	Canadian dollars deposits <i>Dépôts en dollars canadiens</i>	Government of Canada <i>Gouvernement canadien</i>	Members of the Canadian Payments Association <i>Membres de l'Association cana- dienne des paiements</i>	All other liabilities and capital ² <i>Autres éléments du passif et capital²</i>
	V36598	V36599	V36648	V44201361	V36649		V36596	V36639	V36642	V36650	V36646	
	V36612	V36613	V36634	V44201362	V36635	V36610	V36625	V36628	V36636	V36632		
2014 J	23,690	68,141	2	-	845	92,677	66,506	23,884	152	2,136		
A	23,749	67,017	-	-	851	91,617	66,817	22,470	204	2,125		
S	22,709	68,418	-	-	851	91,978	66,928	22,770	150	2,130		
O	21,855	70,602	1	100	830	93,388	67,231	23,838	151	2,167		
N	20,449	70,754	1	-	832	92,036	67,447	22,262	151	2,177		
2014 N	5 20,838	70,005	-	-	830	91,673	67,479	21,876	150	2,168		
	12 20,483	70,576	3	-	827	91,889	67,718	21,877	153	2,141		
	19 20,487	70,898	-	-	829	92,214	67,201	22,671	150	2,192		
	26 19,987	71,539	-	-	841	92,366	67,388	22,623	150	2,205		
D	3 19,990	70,960	-	-	835	91,785	67,799	21,547	150	2,289		
	10 20,086	70,991	16	-	836	91,929	67,885	21,709	166	2,168		
	17 20,090	71,022	22	1,457	847	93,437	68,669	22,499	172	2,098		

Changes from the date indicated: / Variations par rapport à la date indiquée :

2013 D 18	-2,018	4,426	22	270	22	2,720	3,369	-585	-15	-48
2014 D 10	4	31	6	1,457	11	1,508	784	790	6	-70

Monthly and week ending
Wednesday
Données
mensuelles
et de la
semaine se
terminant
le mercredi

BANK OF CANADA (Millions of dollars)³
 BANQUE DU CANADA (En millions de dollars)³

BFS Table B3
 SBF Tableau B3

Positions of members of the Canadian Payments Association with the Bank of Canada
 Positions des membres de l'Association canadienne des paiements à la Banque du Canada

	Total overdraft loans <i>Total des prêts pour découvert</i>		Total positive balances <i>Total soldes créditeurs</i>		Special deposit accounts <i>Comptes spéciaux de dépôt</i>	
	Total amount <i>Montant total</i>	Days transacted <i>Nombre de jours</i>	Total amount <i>Montant total</i>	Days transacted <i>Nombre de jours</i>	Total amount <i>Montant total</i>	Days transacted <i>Nombre de jours</i>
	V41838377	V41838378	V41838379	V41838380	V41838381	V41838382
	V41838391	V41838392	V41838393	V41838394	V41838395	V41838396
2014 J	135	3	3,434	22	-	-
A	2	1	3,367	21	-	-
S	21	2	3,321	22	-	-
O	25	2	3,624	22	-	-
N	10	2	3,134	19	-	-
2014 O	1 -	-	750	5	-	-
	8 -	-	750	5	-	-
	15 6	1	605	4	-	-
	22 19	1	769	5	-	-
	29 -	-	750	5	-	-
N	5 7	1	1,057	5	-	-
	12 3	1	604	4	-	-
	19 -	-	751	5	-	-
	26 -	-	749	5	-	-
D	3 6	1	1,350	5	-	-
	10 131	2	2,245	5	-	-
	17 113	3	863	5	-	-

(1) Includes special purchase and resale agreements and term purchase and resale agreements since 3 October 2007, previously included in all other assets. / Comprend les prises en pension spéciales et les prises en pension à plus d'un jour. Avant le 3 octobre 2007, les titres achetés dans le cadre de conventions de revente étaient inclus avec les autres éléments de l'actif.

(2) Effective 1 January 2011, this series was impacted by the adoption of International Financial Reporting Standards (IFRS). / À compter du 1 janvier 2011, cette série a été modifiée suite à l'adoption de normes internationales d'information financière (normes IFRS).

(3) Information to update these tables may not be available at time of publishing. / Il se peut que l'information nécessaire à la mise à jour de ces tableaux ne soit pas disponible au moment de la publication.

Monthly and week ending Wednesday Données mensuelles et de la semaine se terminant le mercredi		BANK OF CANADA (Millions of dollars) ² <i>BANQUE DU CANADA (En millions de dollars)²</i>				continued suite			
		Bank of Canada special purchase and resale agreements/sale and repurchase agreements intervention <i>Intervention de la Banque du Canada dans le cadre de prises en pension spéciales ou de cessions en pension</i>				Other Bank of Canada operations <i>Autres opérations de la Banque du Canada</i>			
		Special purchase and resale agreements <i>Prises en pension spéciales</i>		Sale and repurchase agreements <i>Cessions en pension</i>		Term purchase and resale <i>Prises en pension à plus d'un jour</i>		Securities lending operations <i>Opérations de prêt de titres</i>	
		Total amount <i>Montant total</i>	Days transacted <i>Nombre de jours</i>	Total amount <i>Montant total</i>	Days transacted <i>Nombre de jours</i>	Total amount <i>Montant total</i>	Days transacted <i>Nombre de jours</i>	Total amount <i>Montant total</i>	Days transacted <i>Nombre de jours</i>
		V41838383	V41838384	V41838385	V41838386	V41838387	V41838388	V41838389	V41838390
		V41838397	V41838398	V41838399	V41838400	V41838401	V41838402	V41838403	V41838404
2014	J	-	-	-	-	-	-	1,779	11
	A	1,010	1	-	-	-	-	613	6
	S	435	1	-	-	-	-	1,158	4
	O	660	2	-	-	-	-	2,527	12
	N	1,620	3	-	-	-	-	1,385	6
2014	O	1	715	2	-	-	-	1,018	3
	8	-	-	-	-	-	-	209	1
	15	-	-	-	-	-	-	483	4
	22	-	-	-	-	-	-	135	2
	29	380	1	-	-	-	-	1,375	3
	N	5	570	1	-	-	-	237	3
	12	-	-	-	-	-	-	-	-
	19	520	1	-	-	-	-	-	-
	26	-	-	-	-	-	-	496	2
	D	3	2,330	3	-	-	-	727	2
	10	1,700	2	-	-	-	-	255	3
	17	-	-	-	-	1,200	1	2,570	5

Monthly Average Moyenne mensuelle		CHARTERED BANK ASSETS (Millions of dollars) <i>ACTIF DES BANQUES À CHARTE (En millions de dollars)</i>						BFS Table C1 SBF Tableau C1		
		Canadian dollar assets <i>Avoirs en dollars canadiens</i>								
		Liquid assets <i>Avoirs de première liquidité</i>								
		Bank of Canada notes and coin <i>Pièces et billets de la Banque du Canada</i>	Bank of Canada deposits <i>Dépôts à la Banque du Canada</i>	Treasury bills (amortized value) <i>Bons du Trésor (valeur amortissement)</i>	Government of Canada direct and guaranteed bonds <i>Obligations émises ou garanties par le gouvernement canadien</i>	Call and short loans <i>Prêts à vue ou à court terme</i>	Holdings of selected short-term assets <i>Divers avois à court terme</i>		Total ³ <i>Total³</i>	
					3 years and under ³ 3 ans ou moins ³	Over 3 years ³ Plus de 3 ans ³	Short-term paper ³ <i>Papier à court terme³</i>	Other ^{1,3} Autres ^{1,3}		
		V36690	V36691	V36693	V36695	V36696	V36697	V36702	V36882	V36853
2013	J	4,901	240	29,998	67,672	70,969	2,978	20,391	21,292	218,440
	F	4,443	282	29,888	63,458	72,007	3,198	19,679	21,202	214,157
	M	4,321	272	33,150	67,215	72,423	3,410	22,424	20,133	223,349
	A	4,357	269	30,330	66,109	71,411	2,811	22,895	19,763	217,946
	M	4,479	254	35,020	64,569	73,922	1,189	22,655	19,087	221,175
	J	4,569	286	41,268	61,065	69,732	1,955	23,912	19,961	222,748
	J	4,686	452	38,367	64,958	61,554	2,120	24,049	20,020	216,207
	A	4,620	270	38,270	62,228	68,003	1,913	22,851	20,318	218,475
	S	4,499	283	39,053	62,307	67,879	1,980	23,174	20,408	219,585
	O	4,629	229	30,809	59,913	70,199	2,281	23,451	20,026	211,537
	N	4,500	306	27,698	58,996	72,607	2,085	25,486	20,570	212,247
	D	5,485	240	25,551	56,810	76,562	1,880	27,685	20,244	214,457
2014	J	4,769	226	24,666	54,503	79,381	1,750	24,784	18,654	208,733
	F	4,398	285	22,755	53,592	76,929	1,676	24,468	18,732	202,836
	M	4,552	284	24,979	51,769	75,626	1,968	24,242	18,194	201,614
	A	4,580	267	25,066	47,964	75,654	2,119	23,536	18,508	197,694
	M	4,603	265	24,960	48,380	76,942	1,922	23,250	18,106	198,430
	J	4,657	246	26,003	51,850	78,410	1,992	22,937	16,749	202,844
	J	4,785	202	26,277	51,274	73,929	1,966	20,736	15,867	195,037
	A	5,032	218	25,223	53,218	70,948	1,800	20,538	16,565	193,542
	S	4,730	189	24,830	53,800	68,905	1,806	20,038	15,749	190,047
	O	4,777	180	23,462	49,920	73,591	2,000	20,946	16,192	191,069

(1) Consists of bankers' acceptances and deposits with other regulated financial institutions. / Représente les acceptations bancaires et les dépôts dans les autres institutions financières réglementées.

(2) Information to update these tables may not be available at time of publishing. / Il se peut que l'information nécessaire à la mise à jour de ces tableaux ne soit pas disponible au moment de la publication.

(3) Over the course of 2011, this series was affected by International Financial Reporting Standards (IFRS). / Au cours de 2011, les Normes internationales d'information financière (IFRS) ont eu une incidence sur la présente série.

Monthly Average Moyenne mensuelle		CHARTERED BANK ASSETS (Millions of dollars) ACTIF DES BANQUES À CHARTE (En millions de dollars)										continued suite	
Canadian dollar assets Avoirs en dollars canadiens													
Less liquid assets Avoirs de seconde liquidité													
Non-mortgage loans Prêts non hypothécaires													
Personal Personnels				Federal government, provinces and municipalities Gouvernement fédéral, provinces et municipalités	To Canadian residents for business purposes À des résidents canadiens à des fins commerciales			To non-residents for business purposes À des non-résidents à des fins commerciales		Total ² Total ²			
Personal loan plans Prêts personnels à tempérament	Credit cards ² Cartes de crédit ²	Personal lines of credit ² Marges de crédit personnelles ²	Other Autres		Reverse repos ² Prises en pension ²	Business loans ² Prêts aux entreprises ²	Leasing receivables ² Créances résultant du crédit-bail ²	Reverse repos Prises en pension	Business loans Prêts aux entreprises				
V36867	V36868	V36869	V36870		V36720	V36862	V36863	V36864	V36719	V36859	V36860	V36855	
2013	J	74,596	73,958	259,590	19,223	4,129	101,524	200,856	1,456	8,949	19,941	3,717	766,483
	F	81,229	72,500	259,145	18,650	4,033	106,416	204,781	1,432	8,967	21,222	3,548	780,492
	M	81,602	72,103	259,709	18,753	4,283	106,799	209,076	1,277	8,985	23,580	3,621	788,511
	A	82,088	72,576	259,140	18,642	4,229	106,325	209,962	1,462	8,935	24,850	3,630	790,378
	M	85,895	70,819	259,271	18,783	3,587	113,875	209,244	1,508	8,945	21,313	3,383	795,116
	J	86,887	71,291	259,226	18,579	3,760	117,371	212,536	1,524	9,010	18,227	3,355	800,243
	J	87,988	71,408	259,075	18,953	3,961	111,690	216,634	1,591	9,073	20,404	3,468	802,653
	A	88,774	72,007	258,686	18,666	3,909	114,291	215,292	968	9,119	19,565	3,343	803,652
	S	89,535	72,687	258,820	18,079	4,100	118,277	217,825	1,086	9,209	18,360	3,223	810,116
	O	89,710	72,218	258,715	18,018	3,875	117,987	218,696	1,118	9,266	19,988	3,332	811,805
	N	90,608	72,419	258,539	17,467	3,707	125,039	219,454	963	9,322	19,148	3,616	819,319
	D	91,379	74,519	258,605	17,096	3,792	134,887	220,570	900	9,323	15,788	3,164	829,124
2014	J	91,819	72,866	257,499	17,449	4,071	127,373	219,180	1,204	9,397	16,584	3,236	819,474
	F	91,952	71,400	257,553	17,767	4,371	127,513	218,362	977	9,372	16,568	3,007	817,865
	M	91,455	71,032	258,260	18,668	4,480	132,789	223,330	1,090	9,366	16,664	2,885	828,930
	A	91,787	71,551	257,935	18,653	4,226	133,243	229,445	924	9,511	15,264	2,930	834,544
	M	92,634	72,818	258,540	18,772	3,944	129,726	231,702	1,166	9,559	16,483	3,345	837,523
	J	93,786	73,814	258,954	18,876	4,100	131,894	230,569	1,003	9,625	21,919	3,803	847,341
	J	94,333	73,774	259,588	18,961	4,060	126,335	233,477	1,088	9,731	19,518	2,933	842,712
	A	94,308	73,951	259,823	19,952	4,272	130,249	235,827	1,178	9,771	18,478	3,379	850,009
	S	94,927	74,657	260,333	19,804	4,284	129,398	234,489	869	9,813	17,879	3,214	848,798
	O	95,657	74,264	260,730	19,977	4,253	126,860	234,845	862	9,927	20,631	3,500	850,646

Monthly Average Moyenne mensuelle		CHARTERED BANK ASSETS (Millions of dollars) ACTIF DES BANQUES À CHARTE (En millions de dollars)										continued suite
Canadian dollar assets Avoirs en dollars canadiens												
Less liquid assets Avoirs de seconde liquidité												
Mortgages Prêts hypothécaires				Total ² Total ²	Canadian securities ¹ Titres canadiens ¹			Total ² Total ²	Total Canadian dollar assets ² Ensemble des avoirs en dollars canadiens ²		Net foreign currency assets ² Avoirs nets en monnaies étrangères ²	
Residential ² À l'habitation ²	Non-residential Sur immeubles non résidentiels	Total ² Total ²	Total ² Total ²	Provincial and municipal Provinces et municipalités	Corporate ² Sociétés ²	Total ² Total ²	Total ² Total ²	V36852	V36686			
V36724	V36718	V36857	V36723	V36865	V36728	V36725	V36703	V36852	V36686			
2013	J	863,794	35,029	898,822	1,665,305	53,272	192,045	245,317	1,910,623	2,465,876	-61,554	
	F	864,964	35,272	900,236	1,680,728	54,658	198,065	252,723	1,933,451	2,287,564	-62,494	
	M	866,840	35,543	902,383	1,690,894	54,757	200,802	255,559	1,946,453	2,383,788	-56,616	
	A	869,792	35,604	905,395	1,695,774	56,201	198,167	254,368	1,950,142	2,461,204	-53,893	
	M	873,601	35,590	909,191	1,704,308	57,315	199,714	257,029	1,961,337	2,461,174	-50,137	
	J	879,312	36,030	915,343	1,715,586	55,960	196,094	252,054	1,967,639	2,359,857	-47,282	
	J	894,249	37,459	931,708	1,734,362	56,241	203,220	259,461	1,993,822	2,400,554	-50,679	
	A	899,001	37,770	936,772	1,740,424	56,993	203,525	260,518	2,000,942	2,387,697	-54,055	
	S	905,826	37,987	943,813	1,753,928	54,040	207,233	261,273	2,015,201	2,542,244	-59,456	
	O	910,156	38,106	948,263	1,760,067	55,740	208,429	264,169	2,024,236	2,482,908	-56,661	
	N	913,504	38,272	951,776	1,771,095	58,756	214,735	273,490	2,044,585	2,332,909	-58,485	
	D	916,138	38,737	954,875	1,783,999	61,561	216,590	278,150	2,062,149	2,353,638	-57,588	
2014	J	915,394	39,170	954,564	1,774,038	61,221	217,971	279,192	2,053,230	2,255,948	-58,217	
	F	916,155	39,100	955,255	1,773,120	60,125	218,007	278,131	2,051,251	2,295,590	-58,148	
	M	917,518	38,799	956,317	1,785,247	58,185	221,880	280,065	2,065,312	2,364,767	-64,504	
	A	918,967	39,021	957,988	1,792,532	57,339	220,531	277,871	2,070,403	2,547,332	-63,814	
	M	922,203	39,208	961,411	1,798,934	60,975	224,322	285,297	2,084,231	2,601,870	-63,224	
	J	926,591	39,258	965,848	1,813,190	61,167	225,951	287,118	2,100,307	2,613,362	-62,011	
	J	932,379	39,011	971,390	1,814,102	61,094	231,336	292,430	2,106,532	2,550,670	-62,029	
	A	937,486	39,257	976,744	1,826,753	60,198	231,359	291,557	2,118,310	2,442,582	-62,309	
	S	942,805	38,985	981,790	1,830,587	62,241	231,698	293,939	2,124,526	2,344,619	-63,051	
	O	947,147	39,099	986,247	1,836,893	63,402	224,408	287,810	2,124,703	2,340,752	-59,432	

(1) Excludes short-term paper. / À l'exclusion du papier à court terme.

(2) Over the course of 2011, this series was affected by International Financial Reporting Standards (IFRS). / Au cours de 2011, les Normes internationales d'information financière (IFRS) ont eu une incidence sur la présente série.

Monthly Average / Moyenne mensuelle		CHARTERED BANK LIABILITIES (Millions of dollars) <i>PASSIF DES BANQUES À CHARTE (En millions de dollars)</i>						BFS Table C2 SBF Tableau C2				
		Canadian dollar deposits <i>Dépôts en dollars canadiens</i>										
		Personal deposits <i>Dépôts des particuliers</i>				Total		Non-personal deposits <i>Dépôts autres que ceux des particuliers</i>				
		Chequable <i>Transférables par chèque</i>	Non-chequable <i>Non transférables par chèque</i>		Fixed term <i>À terme fixe</i>		Total <i>Total</i>	Chequable ¹ <i>Transférables par chèque¹</i>	Non-chequable <i>Non transférables par chèque fixe</i>		Fixed term ¹ <i>À terme¹</i>	Total ¹ <i>Total¹</i>
			Tax sheltered <i>Abris fiscaux</i>	Other <i>Autres</i>	Tax sheltered <i>Abris fiscaux</i>	Other <i>Autres</i>						
		V41552775	V36821	V36822	V36824	V36825	V41552774	V41552777	V36828	V36830	V41552776	
2013	J	204,565	60,548	171,280	92,063	221,349	749,806	316,159	35,617	250,856	602,632	
	F	204,050	62,178	170,249	93,466	222,509	752,452	320,524	35,666	248,967	605,157	
	M	205,164	64,697	171,474	94,455	221,921	757,713	322,124	36,255	249,079	607,458	
	A	205,284	64,344	173,125	93,990	221,574	758,317	329,673	37,000	253,215	619,887	
	M	205,807	64,824	174,933	93,231	219,872	758,667	330,227	36,063	253,809	620,099	
	J	208,362	65,635	175,817	92,654	218,002	760,471	338,825	36,938	254,206	629,968	
	J	209,668	65,783	176,768	92,499	224,842	769,561	339,492	36,216	256,692	632,400	
	A	210,584	65,948	178,919	92,504	224,245	772,200	340,185	40,500	259,224	639,909	
	S	211,360	66,045	180,878	92,456	224,599	775,338	342,477	39,754	263,538	645,768	
	O	211,460	66,613	182,559	92,619	225,364	778,615	345,843	38,653	271,619	656,114	
	N	213,883	69,836	181,870	92,536	225,015	783,140	353,292	37,951	274,774	666,018	
	D	218,559	69,340	183,799	92,266	223,977	787,941	364,059	39,405	280,689	684,152	
	2014	J	219,433	70,701	185,656	92,559	223,360	791,709	357,899	38,618	281,926	678,443
F		217,232	71,937	185,203	93,228	222,693	790,294	351,400	39,765	284,121	675,285	
M		217,083	74,506	183,941	93,725	222,270	791,526	351,526	39,527	282,637	673,690	
A		220,233	73,525	185,067	93,833	222,752	795,410	352,630	38,956	285,729	677,316	
M		222,321	73,486	185,290	93,951	221,863	796,911	357,345	38,804	285,287	681,436	
J		222,974	73,040	185,102	93,788	221,718	796,622	364,547	39,635	290,357	694,539	
J		223,400	72,855	186,311	93,586	220,789	796,940	365,963	40,367	294,112	700,443	
A		226,009	73,056	188,566	93,329	220,365	801,326	368,549	41,989	294,695	705,233	
S	225,901	73,231	190,074	92,968	219,929	802,104	374,710	43,005	294,512	712,227		
O	226,794	73,317	191,270	92,821	219,884	804,087	380,225	42,963	294,421	717,609		

Monthly Average / Moyenne mensuelle		CHARTERED BANK LIABILITIES (Millions of dollars) <i>PASSIF DES BANQUES À CHARTE (En millions de dollars)</i>					
		Canadian dollar deposits <i>Dépôts en dollars canadiens</i>					
		Total deposits held by general public ¹ <i>Ensemble des dépôts du public¹</i>	Government of Canada deposits <i>Dépôts du gouvernement canadien</i>	Gross deposits ¹ <i>Montant brut des dépôts¹</i>	Bankers' acceptances outstanding <i>Acceptations bancaires en circulation</i>	Subordinated debt payable in Canadian dollars ¹ <i>Dette subordonnée payable en dollars canadiens¹</i>	
		Total <i>Total</i>	Of which: Term <i>Dont : À terme fixe</i>				
		V41552773	V36811	V36812	V36808	V36856	V36871
2013	J	1,352,438	1,566	900	1,354,004	59,909	40,372
	F	1,357,609	1,749	1,038	1,359,359	62,528	40,312
	M	1,365,171	2,184	1,412	1,367,355	61,211	39,497
	A	1,378,205	1,723	968	1,379,928	63,518	37,688
	M	1,378,766	2,487	1,641	1,381,254	63,980	37,599
	J	1,390,439	2,103	1,320	1,392,542	63,382	35,347
	J	1,401,961	1,806	842	1,403,768	63,144	35,083
	A	1,412,109	2,086	1,327	1,414,195	63,140	35,027
	S	1,421,106	2,158	1,396	1,423,264	62,240	34,987
	O	1,434,729	2,195	1,431	1,436,925	60,402	33,876
	N	1,449,158	2,350	1,562	1,451,508	60,322	33,003
	D	1,472,094	1,661	956	1,473,755	60,610	32,478
	2014	J	1,470,152	2,169	1,413	1,472,320	64,044
F		1,465,579	2,096	1,345	1,467,675	67,147	32,348
M		1,465,215	2,068	1,333	1,467,283	66,392	32,313
A		1,472,726	1,356	597	1,474,082	69,746	31,965
M		1,478,347	1,561	716	1,479,908	70,332	31,512
J		1,491,161	1,510	680	1,492,671	70,184	31,210
J		1,497,383	1,384	694	1,498,767	67,543	31,283
A		1,506,558	1,566	855	1,508,125	67,922	31,650
S	1,514,331	1,390	726	1,515,721	70,321	32,187	
O	1,521,696	1,282	543	1,522,978	70,555	33,837	

(1) Over the course of 2011, this series was affected by International Financial Reporting Standards (IFRS). / Au cours de 2011, les Normes internationales d'information financière (IFRS) ont eu une incidence sur la présente série.

Monthly
Average
Moyenne
mensuelle

CHARTERED BANK FOREIGN CURRENCY ITEMS (Millions of dollars)
EFFETS EN MONNAIES ÉTRANGÈRES DES BANQUES À CHARTE (En millions de dollars)

		Net foreign currency assets ²	Foreign currency business with Canadian residents					
		Avoirs nets en monnaies étrangères ²	Opérations en monnaies étrangères avec des résidents canadiens					
			Securities Titres	Loans Prêts		Deposits Dépôts		
			Total	Of which: Reverse repos Dont : Prises en pension		Deposits of banks Dépôts des banques	Other Autres	Total
		V36686	V36846	V36877	V36878	V36875	V36876	V36872
2013	J	-61,554	29,175	40,992	7,747	1,608	218,111	219,719
	F	-62,494	29,182	42,923	7,796	1,485	221,420	222,905
	M	-56,616	28,126	44,877	6,908	1,278	217,004	218,282
	A	-53,893	29,568	44,750	7,055	1,382	212,154	213,536
	M	-50,137	30,816	44,838	7,990	1,245	224,924	226,169
	J	-47,282	31,639	42,824	7,292	1,646	230,179	231,825
	J	-50,679	31,288	43,477	7,711	1,366	224,874	226,239
	A	-54,055	32,467	45,144	7,829	1,523	228,118	229,642
	S	-59,456	32,085	43,499	7,209	1,372	236,601	237,973
	O	-56,661	34,012	43,215	5,654	1,337	241,429	242,766
	N	-58,485	34,198	45,445	5,585	1,575	251,043	252,618
	D	-57,588	34,534	45,385	6,796	1,781	254,362	256,143
2014	J	-58,217	36,183	47,781	6,842	2,192	273,978	276,170
	F	-58,148	36,421	48,643	7,360	2,675	264,265	266,939
	M	-64,504	36,945	49,592	7,034	3,004	266,060	269,065
	A	-63,814	38,050	49,277	6,437	2,594	266,686	269,280
	M	-63,224	37,661	48,263	6,035	1,863	268,818	270,681
	J	-62,011	37,744	48,522	6,853	1,936	272,315	274,251
	J	-62,029	38,513	48,593	6,696	1,657	283,143	284,800
	A	-62,309	38,979	51,073	7,181	6,316	289,640	295,956
	S	-63,051	39,741	53,311	7,850	5,497	295,841	301,338
	O	-59,432	39,056	54,731	7,905	5,154	303,510	308,664

Monthly
Average
Moyenne
mensuelle

SELECTED SEASONALLY ADJUSTED SERIES: CHARTERED BANK ASSETS AND LIABILITIES (Millions of dollars)
QUELQUES STATISTIQUES BANCAIRES DÉSAISONNALISÉES : AVOIRS ET ENGAGEMENTS DES BANQUES À CHARTE (En millions de dollars)

BFS Table C8
SBF Tableau C8

		Canadian dollar assets					Canadian dollar deposits					
		Avoirs en dollars canadiens					Dépôts en dollars canadiens					
		Total ^{1,2}	Less liquid assets ^{1,2}	General loans ^{1,2}	Total personal loans ²	Business loans ^{1,2}	Residential mortgages ²	Bankers' acceptances	Personal deposits		Non-personal demand and notice deposits ²	
		Total ^{1,2}	Avoirs de seconde liquidité ^{1,2}	Prêts généraux ^{1,2}	Ensemble des prêts personnels ²	Prêts aux entreprises ^{1,2}	Prêts hypothécaires à l'habitation ²	Acceptations bancaires	Total	of which: Dont :		
									Ensemble	Demand and notice deposits Dépôts à vue et à préavis	Term ¹ À terme fixe ¹	
		V37133	V37112	V37154	V37119	V37120	V37130	V37140	V41552791	V41552799	V37135	V41552800
2013	J	2,465,876	1,910,623	753,405	428,834	326,038	864,616	61,929	747,901	433,852	313,412	350,468
	F	2,287,564	1,933,451	767,492	433,450	335,967	868,337	62,573	752,330	436,894	315,975	361,903
	M	2,383,788	1,946,453	775,243	433,330	343,075	870,826	60,765	758,095	443,735	316,377	367,528
	A	2,461,204	1,950,142	777,214	434,064	344,767	874,581	63,336	758,120	444,003	315,564	371,303
	M	2,461,174	1,961,337	782,584	435,260	347,816	876,492	63,033	759,657	446,857	313,103	370,169
	J	2,359,857	1,967,639	787,473	435,944	351,490	881,044	62,902	760,287	449,690	310,657	373,183
	J	2,400,554	1,993,822	789,619	436,654	352,195	892,663	62,502	769,359	451,724	317,342	374,203
	A	2,387,697	2,000,942	790,624	436,822	352,492	896,298	61,992	772,576	454,991	316,749	379,588
	S	2,542,244	2,015,201	796,806	437,184	357,685	902,228	60,990	776,971	458,806	317,055	381,749
	O	2,482,908	2,024,236	798,663	437,431	360,002	906,363	60,860	779,298	461,744	317,983	383,416
	N	2,332,909	2,044,585	806,290	438,816	367,257	910,523	60,524	783,571	465,503	317,551	387,659
	D	2,353,638	2,062,149	816,008	440,489	374,409	913,225	63,150	786,167	468,687	316,243	390,797
2014	J	2,255,948	2,053,230	806,006	441,196	366,373	916,232	66,141	789,557	472,858	315,919	395,203
	F	2,295,590	2,051,251	804,122	440,600	365,449	919,529	67,203	790,157	474,764	315,921	397,319
	M	2,364,767	2,065,312	815,084	440,524	375,668	921,504	65,937	791,979	477,933	315,996	400,760
	A	2,547,332	2,070,403	820,808	441,580	380,882	923,757	69,427	795,169	480,137	316,585	396,505
	M	2,601,870	2,084,231	824,021	443,231	381,255	925,094	69,178	797,958	482,539	315,814	400,454
	J	2,613,362	2,100,307	833,616	445,307	388,186	928,322	69,663	796,499	481,047	315,505	401,259
	J	2,550,670	2,106,532	828,920	445,842	382,264	930,792	66,807	796,722	481,849	314,374	404,894
	A	2,442,582	2,118,310	835,967	446,615	387,932	934,783	66,702	801,672	487,103	313,694	409,287
	S	2,344,619	2,124,526	834,701	447,739	384,980	939,207	69,014	803,780	489,750	312,897	417,043
	O	2,340,752	2,124,703	836,466	449,476	385,837	943,354	71,140	804,872	492,654	312,705	422,219

(1) Unadjusted because it does not show stable seasonality. / Ces données ne présentant pas de variations saisonnières stables, elles ne sont pas désaisonnalisées.

(2) Over the course of 2011, this series was affected by International Financial Reporting Standards (IFRS). / Au cours de 2011, les Normes internationales d'information financière (IFRS) ont eu une incidence sur la présente série.

FINANCIAL MARKET STATISTICS
STATISTIQUES DU MARCHÉ FINANCIER

Effective date (year, month, day) Date d'entrée en vigueur (année, mois, jour)	Bank Rate Taux officiel d'escompte	Operating band Fourchette opérationnelle		Target over- night rate Taux cible du finan- cement à un jour	Wednesday Le mercredi	Chartered bank administered interest rates Taux d'intérêt administrés des banques à charte							
		Low Bas	High Haut			Prime business Taux de base des prêts aux entre- prises	Conventional mortgage Prêts hypothécaires ordinaires		Non- chequable savings deposits d'épargne non trans- férables par chèque	Daily interest savings (balances over \$100,000) Comptes d'épargne à intérêt quotidien (soldes supérieurs à 100 000 \$)	5-year personal fixed term Dépôts à 5 ans des parti- culiers	Guaranteed investment certificates Certificats de placement garantis	
							1 year À 1 an	5 year À 5 ans				1 year À 1 an	5 year À 5 ans
	V39078	V39076	V39077	V39079		v80691311	v80691333	v80691335	v80691338	v80691337	v80691336	v80691339	v80691341
2007 12 04	4.50	4.00	4.50	4.25	2014 S 24	3.00	3.14	4.79	0.05	0.15	1.45	1.30	2.00
2008 1 22	4.25	3.75	4.25	4.00	O 1	3.00	3.14	4.79	0.05	0.15	1.45	1.30	2.00
3 04	3.75	3.25	3.75	3.50	8	3.00	3.14	4.79	0.05	0.15	1.45	1.30	2.00
4 22	3.25	2.75	3.25	3.00	15	3.00	3.14	4.79	0.05	0.15	1.45	1.30	2.00
10 08	2.75	2.25	2.75	2.50	22	3.00	3.14	4.79	0.05	0.15	1.45	1.30	2.00
21 25	2.50	2.00	2.50	2.25	29	3.00	3.14	4.79	0.05	0.15	1.45	1.30	2.00
12 09	1.75	1.25	1.75	1.50	N 5	3.00	3.14	4.79	0.05	0.15	1.45	1.30	2.00
2009 1 20	1.25	0.75	1.25	1.00	12	3.00	3.14	4.79	0.05	0.15	1.45	1.30	2.00
3 03	0.75	0.25	0.75	0.50	19	3.00	3.14	4.79	0.05	0.15	1.45	1.30	2.00
4 21	0.50	0.25	0.50	0.25	26	3.00	3.14	4.79	0.05	0.15	1.45	1.30	2.00
2010 6 01	0.75	0.25	0.75	0.50	D 3	3.00	3.14	4.79	0.05	0.15	1.45	1.30	2.00
7 20	1.00	0.50	1.00	0.75	10	3.00	3.14	4.79	0.01	0.15	1.45	1.30	2.00
9 08	1.25	0.75	1.25	1.00	17	3.00	3.14	4.79	0.01	0.15	1.45	1.30	2.00
					24	3.00	3.14	4.79	0.01	0.15	1.45	1.30	2.00
					31	3.00	3.14	4.79	0.01	0.15	1.45	1.30	2.00

FINANCIAL MARKET STATISTICS
STATISTIQUES DU MARCHÉ FINANCIERcontinued
suite

Wednesday and latest week Le mercredi et la dernière semaine	Treasury bills Bons du Trésor				Selected Government of Canada benchmark bond yields Quelques rendements d'obligations types du gouvernement canadien							Government of Canada marketable bonds, average yield Rendements moyens des obligations négociables du gouvernement canadien			
	1 month À 1 mois	3 month À 3 mois	6 month À 6 mois	1 year À 1 an	2 year À 2 ans	3 year À 3 ans	5 year À 5 ans	7 year À 7 ans	10 year À 10 ans	long-term À long terme	Real Return Bonds, long-term Obligations à long terme à rendement réel	1-3 year De 1 à 3 ans	3-5 year De 3 à 5 ans	5-10 year De 5 à 10 ans	Over 10 years De plus de 10 ans
	v80691342 V39063	v80691344 V39065	v80691345 V39066	v80691346 V39067	v80691322 V39051	v80691323 V39052	v80691324 V39053	v80691325 V39054	v80691326 V39055	v80691327 V39056	v80691347 V39057	v80691328 V39059	v80691329 V39060	v80691330 V39061	v80691331 V39062
2014 S 24	0.90	0.92	0.95	1.00	1.14	1.17	1.66	1.82	2.20	2.73	0.75	1.13	1.52	1.97	2.61
O 1	0.90	0.92	0.94	1.00	1.10	1.13	1.56	1.71	2.08	2.60	0.64	1.10	1.44	1.86	2.49
8	0.89	0.89	0.92	0.98	1.05	1.07	1.48	1.64	2.01	2.55	0.62	1.04	1.36	1.79	2.43
15	0.88	0.89	0.90	0.95	0.91	1.01	1.37	1.55	1.91	2.45	0.56	0.93	1.25	1.68	2.33
22	0.86	0.89	0.91	0.97	0.99	1.09	1.43	1.62	1.96	2.53	0.62	1.00	1.31	1.74	2.40
29	0.86	0.88	0.92	0.98	1.04	1.16	1.56	1.73	2.05	2.59	0.68	1.05	1.43	1.83	2.46
N 5	0.88	0.90	0.92	0.98	1.00	1.14	1.52	1.69	2.04	2.59	0.69	1.03	1.39	1.81	2.46
12	0.91	0.90	0.92	0.98	1.01	1.15	1.54	1.71	2.05	2.62	0.71	1.04	1.40	1.83	2.49
19	0.90	0.90	0.92	0.98	1.02	1.15	1.53	1.70	2.03	2.60	0.75	1.04	1.39	1.81	2.47
26	0.90	0.91	0.93	0.98	1.00	1.11	1.46	1.61	1.93	2.48	0.61	1.02	1.32	1.71	2.36
D 3	0.88	0.90	0.92	0.98	1.03	1.09	1.45	1.60	1.95	2.49	0.65	1.01	1.31	1.72	2.37
10	0.87	0.90	0.92	0.98	0.99	1.05	1.37	1.50	1.82	2.38	0.62	0.99	1.24	1.61	2.25
17	0.87	0.90	0.93	0.98	1.00	1.05	1.35	1.48	1.81	2.34	0.62	0.99	1.22	1.59	2.22
24	0.91	0.90	0.93	0.99	1.06	1.12	1.44	1.57	1.90	2.43	0.71	1.04	1.30	1.69	2.32
31	0.88	0.91	0.93	0.99	1.01	1.06	1.34	1.46	1.79	2.33	0.62	1.00	1.21	1.57	2.22
2014 D 25															
26															
29	0.91	0.92	0.94	1.00	1.03	1.09	1.38	1.51	1.84	2.38	0.67	1.02	1.25	1.62	2.27
30	0.89	0.92	0.93	1.00	1.02	1.07	1.36	1.49	1.81	2.36	0.64	1.01	1.23	1.60	2.24
31	0.88	0.91	0.93	0.99	1.01	1.06	1.34	1.46	1.79	2.33	0.62	1.00	1.21	1.57	2.22

FINANCIAL MARKET STATISTICS
STATISTIQUES DU MARCHÉ FINANCIER
continued
suite

Wednesday and latest week <i>Le mercredi et la dernière semaine</i>		Bankers' acceptances <i>Acceptations bancaires</i>				Prime corporate paper rate <i>Taux du papier de premier choix des sociétés non financières</i>		Tuesday (effective date in brackets) <i>Le mardi (date d'entrée en vigueur entre parenthèses)</i>		Treasury bill auction <i>Adjudication de bons du Trésor</i>							
		1 month <i>À 1 mois</i>		3 month <i>À 3 mois</i>		1 month <i>À 1 mois</i>		3 month <i>À 3 mois</i>		Average yields <i>Rendement moyen</i>			Amount auctioned <i>Montant adjudgé</i>			Amount maturing <i>Montant arrivant à échéance</i>	
		v80691318 V39068	v80691320 V39071	v80691315 V39072	v80691317 V39074			v80691303	v80691304	v80691305	v80691306	v80691307	v80691308	v80691309			
2014	S	24	1.19	1.21	1.13	1.17		2014	S	23	0.918	0.940	1.004	5,600	2,200	2,200	12,200
	O	1	1.20	1.22	1.13	1.17				30							
		8	1.20	1.22	1.13	1.17			O	7	0.901	0.930	0.996	5,600	2,200	2,200	12,800
		15	1.21	1.22	1.13	1.17				14							
		22	1.21	1.22	1.13	1.17				21	0.878	0.911	0.976	5,900	2,300	2,300	12,900
		29	1.22	1.23	1.14	1.17				28							
	N	5	1.21	1.23	1.14	1.17			N	4	0.890	0.921	0.978	7,400	2,800	2,800	15,700
		12	1.22	1.23	1.14	1.17				11							
		19	1.22	1.23	1.14	1.18				18	0.895	0.923	0.982	7,100	2,700	2,700	12,500
		26	1.23	1.23	1.15	1.18				25							
	D	3	1.23	1.24	1.15	1.18			D	2	0.900	0.926	0.979	5,600	2,200	2,200	14,400
		10	1.23	1.24	1.15	1.18				9							
		17	1.25	1.25	1.16	1.19				16	0.890	0.916	0.968	5,600	2,200	2,200	10,800
		24	1.26	1.26	1.17	1.20				23							
		31	1.25	1.26	1.18	1.21				30 (29)	0.912	0.936	0.992	6,500	2,500	2,500	11,100
2014	D	25															
		26															
		29	1.26	1.26	1.17	1.20											
		30	1.26	1.27	1.18	1.21											
		31	1.25	1.26	1.18	1.21											

Effective 16 September 1997, the weekly issuance pattern of treasury bills was replaced by a 2-week cycle and the maturity of 3-month treasury bills was lengthened by 7 days. Since 19 March 1998 (after a transition phase of six months), the maturity pattern follows a 2-week cycle.

Le 16 septembre 1997, le calendrier hebdomadaire des adjudications de bons du Trésor du gouvernement du Canada a été remplacé par un cycle de deux semaines et l'échéance des bons du Trésor à trois mois à été prolongée de sept jours. Depuis le 19 mars 1998 (après une période de transition de six mois), le calendrier des échéances suit également un cycle de deux semaines.

FINANCIAL MARKET STATISTICS
STATISTIQUES DU MARCHÉ FINANCIER
continued
suite

Wednesday <i>Le mercredi</i>		Selected U.S. dollar interest rates <i>Quelques taux d'intérêt pratiqués aux États-Unis</i>								Forward premium or discount (-) U.S. dollars in Canada <i>Report ou déport (-) sur le dollar É.-U. au Canada</i>	
		Federal funds rate <i>Taux des fonds fédéraux</i>		Prime rate charged by banks <i>Taux de base des prêts bancaires</i>		Commercial paper (adjusted) <i>Papier commercial (taux corrigés)</i>		U.S. Treasuries constant maturity <i>Obligations du Trésor américain à échéance fixe</i>		1 month <i>À 1 mois</i>	3 month <i>À 3 mois</i>
		V121821	V121820	V121822	V121823	V121826	V4429275	v80691313	v80691314		
2014	S	24	0.09	3.25	0.06	0.10	1.82	2.57	0.99	0.92	
	O	1	0.09	3.25	0.05	0.09	1.69	2.42	0.98	0.87	
		8	0.09	3.25	0.06	0.10	1.57	2.35	0.99	0.91	
		15	0.09	3.25	0.07	0.09	1.37	2.15	1.08	0.97	
		22	0.09	3.25	0.06	0.09	1.46	2.25	0.97	0.94	
		29	0.09	3.25	0.04	0.10	1.61	2.34	0.87	0.94	
	N	5	0.08	3.25	0.07	0.11	1.63	2.36	0.96	0.93	
		12	0.09	3.25	0.07	0.09	1.65	2.37	0.86	0.90	
		19	0.10	3.25	0.07	0.10	1.66	2.36	0.86	0.89	
		26	0.10	3.25	0.07	0.10	1.56	2.24	0.97	0.87	
	D	3	0.10	3.25	0.09	0.13	1.61	2.29	0.86	0.86	
		10	0.12	3.25	0.12	0.11	1.58	2.18	0.85	0.85	
		17	0.12	3.25	0.13	0.14	1.61	2.14	0.94	0.84	
		24	0.13	3.25	0.15	0.17	1.76	2.27	0.73	0.80	
		31							0.84	0.80	

Month, week ending Mois ou semaine se terminant à la date indiquée		EXCHANGE RATES COURS DU CHANGE										BFS Table I1 SBF Tableau I1		
		U.S. dollar Dollar É.-U.				Canadian dollar in U.S. funds Dollar canadien exprimé en dollar É.-U.		Other currencies Autres monnaies				Canadian-dollar effective exchange rate index (CERI) ² Indice de taux de change effectif du dollar canadien (indice TCEC) ² 1992 = 100		
		Canadian dollars per unit En dollars canadiens par unité		Canadian cents per unit En cents canadiens par unité		3-month forward spread Report ou dépôt (-) à 3 mois		Average of noon spot rates Moyenne des cours du comptant à midi						
		Spot rates Cours du comptant				Closing Clôture		Canadian dollars per unit En dollars canadiens par unité						
		High Haut	Low Bas	Closing Clôture	Average noon Moyenne à midi	Closing Clôture	Average noon Moyenne à midi	EMU ¹ Euro (UEM) ¹	British pound livre sterling	Swiss franc Franc suisse	Japanese yen Yen japonais			
		V37433	V37434	V37432	V37426			V121742	V37430	V37429	V37456	V41498903		
2014	S	1.1219	1.0821	1.1200	1.1012	0.24	0.24	0.8929	1.4192	1.7937	1.1751	0.010251	110.53	
	O	1.1385	1.1090	1.1271	1.1213	0.26	0.26	0.8872	1.4214	1.8022	1.1768	0.010380	108.81	
	N	1.1452	1.1191	1.1440	1.1326	0.24	0.25	0.8741	1.4127	1.7859	1.1747	0.009735	108.37	
	D	1.1672	1.1314	1.1601	1.1533	0.23	0.24	0.8620	1.4218	1.8040	1.1825	0.009665	106.94	
2014	N	5	1.1452	1.1165	1.1389	1.1312	0.26	0.26	0.8780	1.4181	1.8095	1.1767	0.010048	108.21
		12	1.1446	1.1281	1.1316	1.1353	0.25	0.26	0.8837	1.4111	1.7988	1.1729	0.009876	108.07
		19	1.1390	1.1264	1.1351	1.1321	0.25	0.25	0.8810	1.4151	1.7737	1.1778	0.009709	108.43
		26	1.1335	1.1191	1.1236	1.1266	0.24	0.25	0.8900	1.4041	1.7699	1.1679	0.009549	109.07
	D	3	1.1444	1.1235	1.1366	1.1373	0.24	0.24	0.8798	1.4124	1.7845	1.1743	0.009581	108.21
		10	1.1503	1.1350	1.1480	1.1434	0.24	0.24	0.8711	1.4148	1.7909	1.1767	0.009540	107.83
		17	1.1672	1.1480	1.1639	1.1592	0.24	0.24	0.8592	1.4434	1.8196	1.2018	0.009818	106.31
		24	1.1668	1.1584	1.1623	1.1623	0.23	0.23	0.8604	1.4214	1.8120	1.1816	0.009696	106.31
		31	1.1649	1.1565	1.1601	1.1611	0.23	0.23	0.8620	1.4108	1.8063	1.1729	0.009681	106.47
Latest week: / Dernière semaine :														
2014	D	25											106.40	
		26											106.40	
		29	1.1649	1.1615	1.1629	1.1632	0.23	0.23	0.8599	1.4166	1.8056	1.1774	0.009647	106.33
		30	1.1628	1.1597	1.1607	1.1599	0.23	0.23	0.8615	1.4120	1.8061	1.1738	0.009718	106.57
		31	1.1607	1.1565	1.1601	1.1601	0.23	0.23	0.8620	1.4038	1.8071	1.1676	0.009678	106.64

(1) The euro is the monetary unit of the European Economic and Monetary Union (EMU), which commenced on 1 January 1999. / L'euro est l'unité monétaire de l'Union économique et monétaire (UEM) européenne qui est entrée en vigueur le 1er janvier 1999.

(2) The Canadian-dollar effective exchange rate index (CERI) replaces the C-6 index as the Bank's new measure of the value of the Canadian dollar vis-à-vis the currencies of its most important trading partners. / L'indice de taux de change effectif du dollar canadien (indice TCEC) s'agit du nouvel indice que la Banque utilise pour mesurer la valeur du dollar canadien par rapport aux monnaies des principaux partenaires commerciaux du Canada. L'indice TCEC remplace l'indice C-6.

Month, week ending
Mois ou semaine se terminant à la date indiquée

Overnight money market financing rate
Taux des fonds à un jour

		V39050	
2014	S	1.0007	
	O	1.0010	
	N	0.9987	
	D	1.0021	
2014	N	5	1.0005
		12	1.0002
		19	0.9998
		26	0.9953
	D	3	1.0002
		10	0.9980
		17	1.0018
		24	1.0174
		31	1.0021

Latest week: / Dernière semaine :

2014	D	25	
		26	
		29	1.0057
		30	1.0024
		31	1.0021

Monthly
Average
Moyenne
mensuelle

SELECTED MONETARY AGGREGATES AND THEIR COMPONENTS (Millions of dollars)
AGRÉGATS MONÉTAIRES ET LEURS COMPOSANTES (En millions de dollars)

BFS Table E1
SBF Tableau E1

		M2 (gross) M2 (brut)											
		Currency outside banks Monnaie hors banques				Personal deposits Dépôts des particuliers			Non-personal demand and notice deposits Dépôts à vue et à préavis autres que ceux des particuliers		Adjustments to M2 (gross) ² Ajustements à M2 (brut) ²	M2 (gross) Total ² Total de M2 (brut) ²	
		Unadjusted Données non désaisonnalisées	Seasonally adjusted Données désaisonnalisées	Chequable Transférables par chèque	Non- chequable ¹ Non transférables par chèque ¹	Fixed-term ¹ À terme fixe ¹	Chequable ² Transférables par chèque ²	Non- chequable ¹ Non transférables par chèque ¹	Unadjusted Données non désaisonnalisées	Seasonally adjusted Données désaisonnalisées		Unadjusted Données non désaisonnalisées	Seasonally adjusted Données désaisonnalisées
		V37173	V37148	V41552775	V41552802	V36818	V36823	V41552777	V41552803	V36828	V41552789	V41552786	V41552796
2013	J	61,009	61,121	204,565	202,816	231,829	313,412	316,159	315,693	35,617	5,575	1,168,166	1,167,024
	F	61,356	62,127	204,050	204,891	232,427	315,975	320,524	326,402	35,666	2,401	1,172,400	1,177,625
	M	61,506	62,446	205,164	208,300	236,172	316,377	322,124	331,287	36,255	2,582	1,180,179	1,189,838
	A	61,957	62,775	205,284	207,319	237,470	315,564	329,673	334,327	37,000	1,419	1,188,366	1,191,967
	M	62,758	63,089	205,807	206,766	239,757	313,103	330,227	334,276	36,063	1,580	1,189,296	1,193,503
	J	63,276	63,193	208,362	207,929	241,452	310,657	338,825	336,539	36,938	1,678	1,201,187	1,198,279
	J	63,767	63,368	209,668	208,706	242,551	317,342	339,492	337,678	36,216	-3,955	1,205,082	1,203,096
	A	64,229	63,752	210,584	210,225	244,867	316,749	340,185	339,997	40,500	-3,006	1,214,108	1,213,654
	S	64,420	63,941	211,360	211,539	246,923	317,055	342,477	341,381	39,754	-2,728	1,219,261	1,219,627
	O	64,531	64,127	211,460	211,913	249,172	317,983	345,843	343,585	38,653	-2,690	1,224,951	1,225,516
	N	64,930	64,632	213,883	213,379	251,706	317,551	353,292	349,265	37,951	-3,229	1,236,084	1,232,662
	D	65,539	64,629	218,559	215,116	253,139	316,243	364,059	351,493	39,405	-3,153	1,253,791	1,239,260
2014	J	65,077	65,201	219,433	217,520	256,357	315,919	357,899	357,472	38,618	-2,800	1,250,503	1,249,309
	F	64,919	65,742	217,232	218,062	257,140	315,921	351,400	357,744	39,765	-2,841	1,243,535	1,248,999
	M	64,680	65,824	217,083	221,072	258,447	315,996	351,526	361,323	39,527	-3,051	1,244,208	1,254,340
	A	65,490	66,196	220,233	221,469	258,592	316,585	352,630	357,579	38,956	-3,139	1,249,348	1,253,226
	M	66,241	66,587	222,321	223,345	258,775	315,814	357,345	361,769	38,804	-3,269	1,256,032	1,260,751
	J	66,797	66,700	222,974	222,562	258,142	315,505	364,547	361,994	39,635	-3,124	1,264,477	1,261,415
	J	67,309	66,899	223,400	222,352	259,166	314,374	365,963	364,137	40,367	-2,957	1,267,622	1,265,600
	A	67,533	67,017	226,009	225,565	261,623	313,694	368,549	368,278	41,989	-2,830	1,276,567	1,275,956
	S	67,878	67,369	225,901	226,124	263,305	312,897	374,710	373,416	43,005	-3,046	1,284,651	1,284,909
	O	68,167	67,750	226,794	227,423	264,587	312,705	380,225	377,850	42,963	-2,765	1,292,677	1,293,210

Monthly
Average or
average of
month-ends
Moyenne
mensuelle
ou moyenne
de fin
de mois

SELECTED MONETARY AGGREGATES AND THEIR COMPONENTS (Millions of dollars)
AGRÉGATS MONÉTAIRES ET LEURS COMPOSANTES (En millions de dollars)

continued
suite

		M3 (gross) M3 (brut)						
		M2 (gross) Total ² Total de M2 (brut) ²		Non-personal term deposits ^{1,2} Dépôts à terme autres que ceux des particuliers ^{1,2}	Foreign currency deposit of residents ¹ Dépôts en monnaies étrangères des résidents ¹	Adjustments to M3 (gross) ² Ajustements à M3 (brut) ²	M3 (gross) Total ² Total de M3 (brut) ²	
		Unadjusted Données non désaisonnalisées	Seasonally adjusted Données désaisonnalisées				Unadjusted Données non désaisonnalisées	Seasonally adjusted Données désaisonnalisées
		V41552786	V41552796	V36830	V36876	V37250	V41552785	V41552794
2013	J	1,168,166	1,167,024	250,856	218,111	-8,795	1,628,337	1,626,251
	F	1,172,400	1,177,625	248,967	221,420	-9,528	1,633,258	1,640,153
	M	1,180,179	1,189,838	249,079	217,004	-8,556	1,637,706	1,645,848
	A	1,188,366	1,191,967	253,215	212,154	-8,837	1,644,899	1,652,723
	M	1,189,296	1,193,503	253,809	224,924	-8,400	1,659,629	1,666,214
	J	1,201,187	1,198,279	254,206	230,179	-7,477	1,678,095	1,676,035
	J	1,205,082	1,203,096	256,692	224,874	-8,425	1,678,223	1,680,106
	A	1,214,108	1,213,654	259,224	228,118	-7,834	1,693,616	1,694,433
	S	1,219,261	1,219,627	263,538	236,601	-7,903	1,711,497	1,711,387
	O	1,224,951	1,225,516	271,619	241,429	-7,692	1,730,308	1,726,575
	N	1,236,084	1,232,662	274,774	251,043	-7,947	1,753,955	1,746,143
	D	1,253,791	1,239,260	280,689	254,362	-9,119	1,779,724	1,762,958
2014	J	1,250,503	1,249,309	281,926	273,978	-9,722	1,796,685	1,793,495
	F	1,243,535	1,248,999	284,121	264,265	-10,861	1,781,060	1,788,150
	M	1,244,208	1,254,340	282,637	266,060	-9,880	1,783,024	1,791,250
	A	1,249,348	1,253,226	285,729	266,686	-10,434	1,791,328	1,799,346
	M	1,256,032	1,260,751	285,287	268,818	-10,986	1,799,151	1,806,244
	J	1,264,477	1,261,415	290,357	272,315	-11,216	1,815,933	1,814,028
	J	1,267,622	1,265,600	294,112	283,143	-10,635	1,834,242	1,836,784
	A	1,276,567	1,275,956	294,695	289,640	-10,503	1,850,400	1,851,839
	S	1,284,651	1,284,909	294,512	295,841	-10,033	1,864,971	1,865,139
	O	1,292,677	1,293,210	294,421	303,510	-10,605	1,880,003	1,876,393

(1) Unadjusted because it does not show stable seasonality. / Ces données ne présentant pas de variations saisonnières stables, elles ne sont pas désaisonnalisées

(2) Over the course of 2011, this series was affected by International Financial Reporting Standards (IFRS). / Au cours de 2011, les Normes internationales d'information financière (IFRS) ont eu une incidence sur la présente série.

Monthly Average or average of month-ends / Moyenne mensuelle ou moyenne de fin de mois
SELECTED MONETARY AGGREGATES AND THEIR COMPONENTS (Millions of dollars)
AGRÉGATS MONÉTAIRES ET LEURS COMPOSANTES (En millions de dollars)

continued suite

		M2+ (gross)							M2+ ⁵ (gross) Total		
		M2+ (brut)							Total de M2+ ⁵ (brut)		
		Trust and mortgage loan companies ¹	Credit unions and caisses populaires	Life insurance company	Personal deposits at government owned savings institutions	Money market mutual funds	Adjustments to M2+ (gross)				
		Sociétés de fiducie ou de prêt hypothécaire ⁴	Caisses populaires et credit unions	Compagnies d'assurance vie (rentes individuelles)	Dépôts des particuliers aux caisses d'épargne publiques	Fonds communs de placement du marché monétaire	Ajustements à M2+ (brut)	Unadjusted	Seasonally adjusted		
		Données non désaisonnalisées	Données non désaisonnalisées	Données désaisonnalisées ¹	Données non désaisonnalisées	Données non désaisonnalisées	Données non désaisonnalisées	Données non désaisonnalisées	Données désaisonnalisées		
		V41552786	V37235	V37138	V37239	V37243	V37244	V37245	V37251	V41552788	V41552798
2013	F	1,172,400	31,700	31,700	247,077	43,523	10,921	27,723	-2,364	1,530,979	1,536,205
	M	1,180,179	32,184	32,184	247,955	43,303	11,027	27,399	-2,346	1,539,701	1,549,361
	A	1,188,366	31,921	31,921	249,047	43,115	11,085	26,810	-2,359	1,547,986	1,551,587
	M	1,189,296	32,142	32,142	250,187	42,969	11,092	26,617	-2,489	1,549,813	1,554,020
	J	1,201,187	32,363	32,363	250,725	42,822	11,115	26,716	-2,628	1,562,299	1,559,393
	J	1,205,082	25,963	25,963	251,113	42,577	11,138	26,509	3,294	1,565,676	1,563,690
	A	1,214,108	24,472	24,472	251,733	42,231	11,218	26,420	3,304	1,573,486	1,573,032
	S	1,219,261	23,194	23,194	252,581	41,890	11,307	26,371	3,314	1,577,918	1,578,284
	O	1,224,951	22,796	22,796	254,083	41,669	11,484	26,039	3,339	1,584,362	1,584,927
	N	1,236,084	23,219	23,219	255,397	41,566	11,645	25,843	3,376	1,597,131	1,593,709
	D	1,253,791	23,641	23,641	256,145	41,463	11,646	26,013	3,414	1,616,113	1,601,582
2014	J	1,250,503	24,014	24,014	256,699	41,287	11,681	25,418	3,442	1,613,044	1,611,850
	F	1,243,535	24,314	24,314	257,008	41,052	11,767	25,041	3,458	1,606,176	1,611,640
	M	1,244,208	24,614	24,614	257,669	40,817	11,824	24,912	3,475	1,607,518	1,617,651
	A	1,249,348	24,870	24,870	259,285	40,609	11,840	24,732	3,494	1,614,177	1,618,056
	M	1,256,032	25,070	25,070	260,925	40,438	11,877	24,410	3,515	1,622,265	1,626,985
	J	1,264,477	25,269	25,269	262,315	40,267	11,909	24,052	3,535	1,631,824	1,628,763
	J	1,267,622	25,426	25,426	263,361	40,207	11,954	23,853	3,548	1,635,972	1,633,949
	A	1,276,567	25,545	25,545	263,437	40,255	12,057	23,901	3,553	1,645,315	1,644,703
	S	1,284,651	25,662	25,662	263,655	40,302	12,144	23,598	3,558	1,653,569	1,653,828
	O	1,292,677			264,836 E		12,243 E	23,540			

Monthly Average or average of month-ends / Moyenne mensuelle ou moyenne de fin de mois
SELECTED MONETARY AGGREGATES AND THEIR COMPONENTS (Millions of dollars)
AGRÉGATS MONÉTAIRES ET LEURS COMPOSANTES (En millions de dollars)

continued suite

		M2++ (gross)				M2++ ⁵ (gross) Total		M1+ ^{2,5} (gross)		M1++ ^{3,5} (gross)		
		M2++ (brut)				Total de M2++ ⁵ (brut)		M1+ ^{2,5} (brut)		M1++ ^{3,5} (brut)		
		Canada Savings Bonds and other retail instruments	Non-money market mutual funds				Unadjusted	Seasonally adjusted	Unadjusted	Seasonally adjusted		
		Obligations d'épargne du Canada et autres titres de placement au détail	Fonds communs de placement autres que ceux du marché monétaire				Données non désaisonnalisées	Données désaisonnalisées	Données non désaisonnalisées	Données désaisonnalisées		
		Unadjusted Données non désaisonnalisées ⁵	Unadjusted Données non désaisonnalisées	Seasonally adjusted Données désaisonnalisées	Seasonally adjusted Données désaisonnalisées	Unadjusted Données non désaisonnalisées	Seasonally adjusted Données désaisonnalisées	Unadjusted Données non désaisonnalisées	Seasonally adjusted Données désaisonnalisées	Unadjusted Données non désaisonnalisées	Seasonally adjusted Données désaisonnalisées	
		V41552788	V37255	V37147	V37256	V37149	V41552790	V41552801	V37258	V37151	V37259	V37152
2013	M	1,539,701	7,840	7,969	711,615	705,686	2,259,156	2,263,016	657,737	673,140	972,476	986,284
	A	1,547,986	7,785	7,882	716,924	711,925	2,272,695	2,271,394	665,662	672,064	982,247	988,274
	M	1,549,813	7,735	7,784	721,899	718,158	2,279,448	2,279,963	668,437	671,669	986,398	990,487
	J	1,562,299	7,699	7,691	725,999	723,686	2,295,997	2,290,769	679,759	674,629	1,000,642	995,355
	J	1,565,676	7,647	7,590	729,314	729,069	2,302,636	2,300,350	682,087	677,205	1,003,202	999,336
	A	1,573,486	7,623	7,507	731,271	733,857	2,312,380	2,314,396	685,365	683,679	1,012,361	1,009,654
	S	1,577,918	7,593	7,413	734,733	739,249	2,320,244	2,324,946	689,424	688,040	1,017,151	1,015,360
	O	1,584,362	7,559	7,320	737,815	744,242	2,329,736	2,336,489	694,120	692,765	1,022,642	1,022,489
	N	1,597,131	7,220	7,212	743,042	750,261	2,347,393	2,351,182	704,424	700,454	1,034,935	1,030,899
	D	1,616,113	6,972	7,091	757,311	758,792	2,380,396	2,367,465	720,454	706,112	1,054,242	1,039,286
2014	J	1,613,044	6,907	7,019	764,966	765,126	2,384,917	2,383,995	714,823	713,683	1,051,428	1,051,618
	F	1,606,176	6,823	6,919	775,593	771,196	2,388,592	2,389,754	705,367	714,124	1,044,154	1,052,543
	M	1,607,518	6,746	6,877	788,497	781,877	2,402,761	2,406,404	705,113	721,383	1,044,894	1,059,455
	A	1,614,177	6,692	6,767	794,279	788,641	2,415,148	2,413,464	711,022	717,442	1,050,460	1,056,535
	M	1,622,265	6,654	6,698	800,705	796,498	2,429,624	2,430,180	719,179	722,635	1,058,807	1,063,382
	J	1,631,824	6,637	6,630	808,839	806,215	2,447,300	2,441,607	728,250	722,731	1,068,146	1,062,597
	J	1,635,972	6,589	6,541	814,693	814,387	2,457,254	2,454,878	730,798	725,567	1,072,745	1,068,612
	A	1,645,315	6,565	6,462	819,822	822,715	2,471,702	2,473,881	735,604	733,604	1,082,281	1,079,048
	S	1,653,569	6,522	6,365	826,050	831,161	2,486,142	2,491,353	742,145	740,759	1,091,457	1,089,611
	O		6,493	6,284	829,821	837,130			749,918 E	748,828 E	1,100,542 E	1,100,752 E
	N		6,384	6,374								

(1) Unadjusted because it does not show stable seasonality. / Ces données ne présentant pas de variations saisonnières stables, elles ne sont pas désaisonnalisées

(2) M1+(gross) Currency outside banks plus personal and non-personal chequable deposits held at chartered banks plus all chequable deposits at trust and mortgage loan companies, credit unions and caisses populaires (excluding deposits of these institutions) plus continuity adjustments. / M1+(brut) Monnaie hors banques, plus les dépôts des particuliers et autres que ceux des particuliers transférables par chèque dans les banques et tous les dépôts transférables par chèque dans les sociétés de fiducie ou de prêt hypothécaire, les caisses populaires et les credit unions (à l'exclusion des dépôts de ces institutions), auxquels s'ajoutent les corrections effectuées pour assurer la continuité des données.

(3) M1++(gross) consists of M1+(gross) plus non-chequable notice deposits held at chartered banks, trust and mortgage loan companies, credit unions and caisses populaires less interbank non-chequable notice deposits plus continuity adjustments. / M1++(brut) se définit comme M1+(brut) auquel s'ajoutent les dépôts à préavis non transférables par chèque détenus auprès des banques, des sociétés de fiducie ou de prêt hypothécaire, des caisses populaires et des credit unions, moins les dépôts interbancaires à préavis non transférables par chèque, plus les corrections faites pour assurer la continuité des données.

(4) Beginning December 2004, includes cooperative retail associations. / Comprend les associations coopératives de détail depuis décembre 2004.

(5) Over the course of 2011, this series was affected by International Financial Reporting Standards (IFRS). / Au cours de 2011, les Normes internationales d'information financière (IFRS) ont eu une incidence sur la présente série.

Monthly CREDIT MEASURES (Millions of dollars)
Average or MESURES DU CRÉDIT (En millions de dollars)
of month-ends

BFS Table E2
SBF Tableau E2

		Consumer credit <i>Crédit à la consommation</i>						Total consumer credit <i>Ensemble du crédit à la consommation</i>		
		Seasonally adjusted <i>Données désaisonnalisées</i>								
		Chartered banks ⁴ <i>Banques à charte⁴</i>	Trust and mortgage loan companies ^{1,3} <i>Sociétés de fiducie ou de prêt hypothécaire^{1,3}</i>	Credit unions and caisses ¹ <i>Caisses populaires et crédit unions¹</i>	Life insurance companies ¹ <i>Compagnies d'assurance vie¹</i>	Non-depository credit intermediaries and other institutions ¹ <i>Intermédiaires financiers autres que les institutions de dépôt et autres institutions¹</i>	Special-purpose corporations (securitization) ^{1,2,4} <i>Sociétés spécialisées (titrisation)^{1,2,4}</i>	Adjustments to consumer credit <i>Ajustements au crédit à la consommation</i>	Unadjusted <i>Données non désaisonnalisées</i>	Seasonally adjusted <i>Données désaisonnalisées</i>
		V122709	V122712	V122713	V122711	V800020	V122715	V122705	V122698	V122707
2013	M	433,330	767	31,290	6,579	24,165	12,965	-	507,934	510,194
	A	434,064	654	31,392	6,594	24,168	12,990	-	508,246	510,869
	M	435,260	659	31,429	6,610	24,355	13,005	-	510,825	511,925
	J	435,944	663	31,372	6,625	24,567	13,026	-	512,236	512,642
	J	436,654	667	31,265	6,629	24,894	13,091	-	513,969	513,805
	A	436,822	670	31,249	6,622	25,126	13,363	-	515,162	513,937
	S	437,184	673	31,292	6,616	25,303	13,491	-	516,496	514,503
	O	437,431	690	31,315	6,609	25,480	13,401	-	516,155	514,389
	N	438,816	720	31,344	6,601	25,416	13,378	-	516,492	515,044
	D	440,489	751	31,441	6,592	25,277	13,331	-	518,991	516,423
2014	J	441,196	768	31,470	6,579	25,324	13,487	-	517,261	517,564
	F	440,600	773	31,446	6,562	25,458	13,587	-	516,498	518,931
	M	440,524	777	31,503	6,544	25,463	13,799	-	517,502	519,921
	A	441,580	785	31,544	6,540	25,499	13,955	-	518,248	520,956
	M	443,231	796	31,545	6,552	25,681	14,085	-	521,423	522,569
	J	445,307	807	31,548	6,563	25,908	14,132	-	524,388	524,781
	J	445,842	819	31,536	6,579	26,196	14,190 E	-	525,977 E	525,706 E
	A	446,615	832	31,555	6,602	26,371	14,284 E	-	527,678 E	526,345 E
	S	447,739	845	31,630	6,625	26,515	14,379 E	-	529,715 E	527,623 E
	O	449,476		31,689 E			14,481 E	-		

Monthly CREDIT MEASURES (Millions of dollars)
Average or MESURES DU CRÉDIT (En millions de dollars)
of month-ends

continued
suite

		Residential mortgage credit <i>Crédit hypothécaire à l'habitation</i>							Total residential mortgage credit <i>Ensemble du crédit hypothécaire à l'habitation</i>		Total household credit <i>Ensemble des crédits aux ménages</i>		
		Seasonally adjusted <i>Données désaisonnalisées</i>											
		Chartered banks ⁴ <i>Banques à charte⁴</i>	Trust and mortgage loan companies ^{3,4} <i>Sociétés de fiducie ou de prêt hypothécaire^{3,4}</i>	Credit unions and caisses ⁴ <i>Caisses populaires et crédit unions⁴</i>	Life insurance companies ¹ <i>Compagnies d'assurance vie¹</i>	Pension funds ¹ <i>Caisses de retraite¹</i>	Non-depository credit intermediaries and other financial institutions ^{1,4} <i>Intermédiaires financiers autres que les institutions de dépôt et autres institutions financières^{1,4}</i>	NHA mortgage backed securities ^{1,2,4} <i>Titres hypothécaires garantis en vertu de la LNH^{1,2,4}</i>	Special-purpose corporations (securitization) ^{1,2,4} <i>Sociétés spécialisées (titrisation)^{1,2,4}</i>	Unadjusted <i>Données non désaisonnalisées</i>	Seasonally adjusted <i>Données désaisonnalisées</i>	Unadjusted <i>Données non désaisonnalisées</i>	Seasonally adjusted <i>Données désaisonnalisées</i>
		V122748	V122749	V122752	V122750	V122743	V800024	V122744	V122755	V122736	V122746	V36408	V36415
2013	M	870,826	35,079	146,475	14,704	13,183	41,570	36,954	11,812	1,165,881	1,170,376	1,673,814	1,680,570
	A	874,581	35,269	147,177	14,684	13,227	42,167	36,834	11,901	1,170,161	1,175,040	1,678,407	1,685,909
	M	876,492	35,543	147,832	14,669	13,228	42,643	36,355	11,883	1,175,269	1,179,318	1,686,094	1,691,243
	J	881,044	35,965	148,476	14,654	13,228	43,314	36,446	11,804	1,183,254	1,185,257	1,695,490	1,697,898
	J	892,663	26,495	148,921	14,662	13,168	43,893	36,733	12,197	1,190,773	1,189,502	1,704,742	1,703,308
	A	896,298	26,054	149,931	14,691	13,049	44,125	36,363	12,259	1,195,991	1,194,131	1,711,153	1,708,068
	S	902,228	25,612	151,660	14,721	12,932	44,343	36,709	12,403	1,204,545	1,201,463	1,721,041	1,715,966
	O	906,363	25,343	153,078	14,741	12,922	44,653	36,658	12,425	1,210,307	1,206,722	1,726,462	1,721,111
	N	910,523	25,257	154,141	14,754	13,016	45,078	36,696	12,347	1,215,155	1,212,193	1,731,647	1,727,237
	D	913,225	25,170	154,945	14,766	13,110	45,469	37,458	12,308	1,219,659	1,215,398	1,738,650	1,731,821
2014	J	916,232	25,088	155,893	14,813	13,168	45,898	38,298	12,253	1,220,860	1,219,680	1,738,121	1,737,244
	F	919,529	25,015	157,000	14,891	13,186	46,383	38,944	12,198	1,223,464	1,226,035	1,739,961	1,744,965
	M	921,504	24,941	158,028	14,969	13,204	46,871	39,583	12,141	1,226,514	1,231,047	1,744,016	1,750,968
	A	923,757	24,826	158,965	15,049	13,239	47,448	40,096	12,162	1,229,871	1,234,872	1,748,119	1,755,828
	M	925,094	24,671	159,748	15,128	13,291	48,101	40,584	12,183	1,235,438	1,239,679	1,756,861	1,762,248
	J	928,322	24,515	160,377	15,207	13,342	48,771	41,497	12,204	1,242,567	1,244,674	1,766,955	1,769,455
	J	930,792	24,471	161,230	15,258	13,371 E	49,140	42,579	12,225 E	1,251,111 E	1,249,853 E	1,777,088 E	1,775,559 E
	A	934,783	24,538	162,338	15,282	13,388 E	49,214	43,667	12,210 E	1,258,630 E	1,256,755 E	1,786,308 E	1,783,100 E
	S	939,207	24,604	163,305	15,306	13,407 E	49,281	44,701	12,281 E	1,266,011 E	1,262,832 E	1,795,726 E	1,790,456 E
	O	943,354		164,112 E				45,577	12,355 E				

(1) Unadjusted because it does not show stable seasonality. / Ces données ne présentant pas de variations saisonnières stables, elles ne sont pas désaisonnalisées.

(2) Excludes securitized loans that are consolidated on the financial institutions' balance sheets as loans. / Les données excluent les prêts titrisés qui sont consolidés en tant que prêts dans les bilans des les institutions financières.

(3) Beginning December 2004, includes cooperative retail associations. / Comprend les associations coopératives de détail depuis décembre 2004.

(4) Over the course of 2011, this series was affected by International Financial Reporting Standards (IFRS). / Au cours de 2011, les Normes internationales d'information financière (IFRS) ont eu une incidence sur la présente série.

Monthly average or average of month-ends Moyenne mensuelle ou moyenne de fin de mois		CREDIT MEASURES (Millions of dollars) MESURES DU CRÉDIT (En millions de dollars)										continued suite			
		Short-term business credit Crédits à court terme aux entreprises													
		Canadian dollar loans Prêts en dollars canadiens			Chartered bank foreign currency loans to residents ² Prêts en monnaies étrangères des banques à charte aux résidents ²		Special-purpose corporations (securitization) ³ Sociétés spécialisées (titrisation) ³		Bankers' acceptances Acceptations bancaires		Commercial paper issued by non-financial corporations Papier commercial des sociétés non financières		Adjustments to short-term business credit Ajustements aux crédits à court terme aux entreprises		
		Business loans Prêts aux entreprises		Non-depository credit intermediaries Intermédiaires financiers autres que les institutions de dépôt		Other institutions Autres institutions		Unadjusted Données non désaisonnalisées		Seasonally adjusted Données désaisonnalisées		Unadjusted Données non désaisonnalisées		Seasonally adjusted ⁴ Données désaisonnalisées ⁴	
		Unadjusted Données non désaisonnalisées		Seasonally adjusted Données désaisonnalisées		Unadjusted Données non désaisonnalisées		Seasonally adjusted Données désaisonnalisées		Unadjusted Données non désaisonnalisées		Seasonally adjusted ⁴ Données désaisonnalisées ⁴			
		V122631	V122645	V800014	V122651	V122634	V122653	V122635	V122649	V122652	V4427861	V122638			
2013	A	209,962	208,767	17,648	58,621	37,695	5,084	63,518	63,336	11,551	11,551	-1,473			
	M	209,244	210,114	17,752	59,074	36,847	5,016	63,980	63,033	10,810	10,810	-1,540			
	J	212,536	212,968	17,815	59,508	35,532	4,625	63,382	62,902	11,451	11,451	-1,550			
	J	216,634	215,818	17,801	59,984	35,766	4,543	63,144	62,502	12,333	12,333	-1,596			
	A	215,292	215,674	17,618	60,665	37,315	4,688	63,140	61,992	12,445	12,445	-973			
	S	217,825	218,218	17,348	61,345	36,290	5,000	62,240	60,990	12,217	12,217	-1,094			
	O	218,696	218,007	17,349	61,740	37,561	5,074	60,402	60,860	11,917	11,917	-1,129			
	N	219,454	219,956	17,483	62,138	39,860	4,938	60,322	60,524	11,621	11,621	-971			
	D	220,570	220,240	17,644	62,533	38,589	4,746	60,610	63,150	10,904	10,904	-914			
	2014	J	219,180	220,701	18,049	62,807	40,939	4,754	64,044	66,141	11,471	11,471	-1,216		
F		218,362	218,883	18,310	63,030	41,283	4,958	67,147	67,203	12,792	12,792	-983			
M		223,330	221,678	18,396	63,289	42,558	5,172	66,392	65,937	13,042	13,042	-1,111			
A		229,445	228,073	18,507	63,691	42,840	5,180	69,746	69,427	12,761	12,761	-960			
M		231,702	232,755	18,619	64,170	42,228	4,987	70,332	69,178	12,618	12,618	-1,203			
J		230,569	231,054	18,822	64,694	41,669	4,811	70,184	69,663	11,785	11,785	-1,059			
J		233,477	232,570	19,042	65,028	41,897	4,689 E	67,543	66,807	12,212	12,212	-1,165			
A		235,827	236,294	19,184	65,186	43,892	4,620 E	67,922	66,702	13,030	13,030	-1,265			
S		234,489	234,855	19,274	65,515	45,461	4,552 E	70,321	69,014	13,066	13,066	-966			
O		234,845	234,225			46,826	4,486 E	70,555	71,140	13,503	13,503	-962			
N									13,256 E	13,256 E					

Monthly average or average of month-ends Moyenne mensuelle ou moyenne de fin de mois		CREDIT MEASURES (Millions of dollars) MESURES DU CRÉDIT (En millions de dollars)										continued suite									
		Short-term business credit Crédits à court terme aux entreprises					Other business credit Autres crédits aux entreprises														
		Total short-term business credit Ensemble des crédits à court terme aux entreprises					Non-residential mortgages Prêts hypothécaires sur immeubles non résidentiels					Leasing receivables Créances résultant du crédit-bail									
		Unadjusted Données non désaisonnalisées		Seasonally adjusted Données désaisonnalisées		Chartered banks Banques à charte		Trust and mortgage companies ⁵ Sociétés de fiducie ou de prêt hypothécaire ⁵		Credit unions and caisses populaires Caisses populaires et crédit unions		Life insurance companies Compagnies d'assurance vie		Non-depository credit intermediaries and other institutions ⁶ Intermédiaires financiers autres que les institutions de dépôt et autres institutions ⁶		Chartered banks ⁵ Banques à charte ⁶		Trust and mortgage companies ⁴ Sociétés de fiducie ou de prêt hypothécaire ⁴		Non-depository credit intermediaries Intermédiaires financiers autres que les institutions de dépôt	
		V122639	V122646	V122656	V122657	V122658	V122659	V800015	V122661	V122632	V800016										
2013	M	399,319	399,319	35,543	2,463	28,709	25,928	6,398	8,985	84	18,751										
	A	402,604	402,604	35,604	2,391	28,861	25,876	6,502	8,935	84	18,804										
	M	401,183	401,183	35,590	2,387	29,105	25,880	6,635	8,945	84	18,753										
	J	403,298	403,298	36,030	2,383	29,348	25,883	6,768	9,010	84	18,701										
	J	408,609	408,609	37,459	1,142	29,521	25,875	6,896	9,073	84	18,757										
	A	410,190	410,190	37,770	1,263	29,672	25,857	7,022	9,119	84	18,920										
	S	411,170	411,170	37,987	1,384	29,818	25,840	7,146	9,209	84	19,080										
	O	411,610	411,610	38,106	1,476	30,026	25,888	7,240	9,266	84	19,260										
	N	414,842	414,842	38,272	1,539	30,264	26,002	7,304	9,322	84	19,459										
	D	414,683	414,683	38,737	1,602	30,534	26,115	7,367	9,323	84	19,658										
2014	J	420,027	420,027	39,170	1,629	30,776	26,153	7,369	9,397	84	19,686										
	F	424,898	424,898	39,100	1,621	30,932	26,117	7,311	9,372	84	19,548										
	M	431,068	431,068	38,799	1,612	31,074	26,081	7,253	9,366	84	19,409										
	A	441,209	441,209	39,021	1,615	31,264	26,103	7,300	9,511	84	19,385										
	M	443,451	443,451	39,208	1,633	31,446	26,185	7,458	9,559	85	19,486										
	J	441,475	441,475	39,258	1,650	31,598	26,267	7,616	9,625	85	19,586										
	J	442,722 E	442,722 E	39,011	1,664	31,770	26,337	7,722	9,731	85	19,726										
	A	448,396 E	448,396 E	39,257	1,677	31,903	26,394	7,778	9,771	85	19,909										
	S	451,711 E	451,711 E	38,985	1,690	32,038	26,450	7,834	9,813	85	20,089										
	O	454,464 E	454,464 E	39,099					9,927												

(1) Excludes reverse repos and loans to non-residents. / Ne comprend pas les prises en pension ni les prêts à des non-résidents.

(2) Excludes reverse repos. / Ne comprend pas les prises en pension.

(3) Excludes securitized loans that are consolidated on the financial institutions' balance sheets as loans. / Les données excluent les prêts titrisés qui sont consolidés en tant que prêts dans les bilans des les institutions financières.

(4) Unadjusted because it does not show stable seasonality. / Ces données ne présentant pas de variations saisonnières stables, elles ne sont pas désaisonnalisées.

(5) Beginning December 2004, includes cooperative retail associations. / Comprend les associations coopératives de détail depuis décembre 2004.

(6) Over the course of 2011, this series was affected by International Financial Reporting Standards (IFRS). / Au cours de 2011, les Normes internationales d'information financière (IFRS) ont eu une incidence sur la présente série.

Monthly average or average of month-ends <i>Moyenne mensuelle ou moyenne de fin de mois</i>		CREDIT MEASURES (Millions of dollars)					continued
		<i>MESURES DU CRÉDIT (En millions de dollars)</i>					<i>suite</i>
		Other business credit					
		<i>Autres crédits aux entreprises</i>					
	Special-purpose corporations (securitization) ^{1,2} <i>Sociétés spécialisées (titrisation)^{1,2}</i>	Bonds and debentures <i>Obligations et débetures</i>	Equity and warrants <i>Actions et bons de souscription</i>	Trust Units <i>Parts de fiducie</i>	Adjustments to other business credit <i>Ajustements aux autres crédits aux entreprises</i>	Total other business credit <i>Ensemble des autres crédits aux entreprises</i>	
	V122655	V122640	V122642	V20638380	V122650	V36412	
2013	A	14,211	393,808	466,932	29,402	-	1,031,411
	M	14,197	397,012	467,933	29,114	-	1,035,634
	J	14,204	400,103	470,512	29,561	-	1,042,587
	J	14,168	405,249	472,645	29,958	-	1,050,828
	A	14,108	410,385	473,248	30,280	-	1,057,728
	S	14,064	412,701	473,820	30,288	-	1,061,421
	O	13,988	417,335	474,336	30,525	-	1,067,531
	N	13,876	423,285	477,609	30,899	-	1,077,913
	D	13,754	424,853	481,739	31,039	-	1,084,805
2014	J	13,653	424,281	484,742	31,287	-	1,088,227
	F	13,570	425,558	486,996	31,527	-	1,091,734
	M	13,472	430,428	486,391	31,520	-	1,095,489
	A	13,406	438,894	485,736	31,547	-	1,103,866
	M	13,380	442,934	487,229	31,740	-	1,110,341
	J	13,357	446,287	488,227	32,016	-	1,115,571
	J	13,301 E	450,308	489,602	32,137	-	1,121,395 E
	A	13,212 E	450,574	493,078	32,175	-	1,125,813 E
	S	13,124 E	456,824	496,586	32,504	-	1,136,021 E
	O	13,042 E	463,097	500,003	32,885	-	1,146,816 E
	N		465,908	503,538	32,952		

Monthly average or average of month-ends <i>Moyenne mensuelle ou moyenne de fin de mois</i>		CREDIT MEASURES (Millions of dollars)				continued
		<i>MESURES DU CRÉDIT (En millions de dollars)</i>				<i>suite</i>
		Total business credit		Total household and business credit		
		<i>Ensemble des crédits aux entreprises</i>		<i>Ensemble des crédits aux ménages et aux entreprises</i>		
	Unadjusted <i>Données non désaisonnalisées</i>	Seasonally adjusted <i>Données désaisonnalisées</i>	Unadjusted <i>Données non désaisonnalisées</i>	Seasonally adjusted <i>Données désaisonnalisées</i>		
	V122643	V122647	V122644	V122648		
2013	A	1,434,015	1,433,099	3,112,422	3,119,008	
	M	1,436,817	1,437,929	3,122,911	3,129,172	
	J	1,445,885	1,446,631	3,141,374	3,144,529	
	J	1,459,437	1,459,141	3,164,179	3,162,449	
	A	1,467,918	1,468,309	3,179,072	3,176,377	
	S	1,472,591	1,473,872	3,193,632	3,189,838	
	O	1,479,141	1,480,096	3,205,604	3,201,207	
	N	1,492,755	1,490,908	3,224,403	3,218,146	
	D	1,499,488	1,496,767	3,238,137	3,228,588	
2014	J	1,508,254	1,509,542	3,246,375	3,246,786	
	F	1,516,632	1,517,447	3,256,594	3,262,413	
	M	1,526,557	1,525,449	3,270,572	3,276,417	
	A	1,545,075	1,544,181	3,293,193	3,300,008	
	M	1,553,792	1,555,130	3,310,653	3,317,377	
	J	1,557,046	1,558,015	3,324,000	3,327,469	
	J	1,564,117 E	1,563,830 E	3,341,206 E	3,339,389 E	
	A	1,574,209 E	1,574,568 E	3,360,516 E	3,357,668 E	
	S	1,587,731 E	1,589,198 E	3,383,457 E	3,379,654 E	
	O	1,601,279 E	1,602,315 E			
	N					

(1) Excludes securitized loans that are consolidated on the financial institutions' balance sheets as loans. / *Les données excluent les prêts titrisés qui sont consolidés en tant que prêts dans les bilans des les institutions financières.*

(2) Over the course of 2011, this series was affected by International Financial Reporting Standards (IFRS). / *Au cours de 2011, les Normes internationales d'information financière (IFRS) ont eu une incidence sur la présente série.*

End of period
En fin de période

GOVERNMENT OF CANADA SECURITIES OUTSTANDING (Par Value)
ENCOURS DES TITRES DU GOUVERNEMENT CANADIEN (Valeur nominale)

BFS Table G4
SBF Tableau G4

Millions of Canadian dollars

En millions de dollars canadiens

	Treasury bills Bons du Trésor	Other direct and guaranteed securities ¹ Autres titres émis ou garantis ¹	Canada Savings Bonds and other retail instruments Obligations d'épargne du Canada et autres titres de placements au détail	Total Total	Held by Détenteurs						
					Bank of Canada Banque du Canada			Government of Canada accounts ² Comptes du gouvernement canadien ²			
					Treasury bills Bons du Trésor	Bonds Obligations	Total Total	Treasury bills Bons du Trésor	Bonds Obligations	Short-term instruments Titres à court terme	Total Total
V37331	V37295	V37289	V37370	V37371	V37369	V37382	V37383	V37347	V37363		
2014 A	157,200	482,216	6,543	645,959	22,950	67,081	90,031	-	526	-	526
S	153,200	483,136	6,514	642,850	22,550	68,736	91,286	-	533	-	533
O	144,500	492,583	6,456	643,539	20,900	70,781	91,681	-	540	-	540
N	147,100	490,433	6,225	643,758	20,200	70,601	90,801	-	513	-	513
2014 N											
5	144,500	484,774	6,423	635,697	20,900	68,801	89,701	-	540	-	540
12	144,300	486,411	6,423	637,133	20,550	69,341	89,891	-	540	-	540
19	144,300	487,369	6,398	638,067	20,550	69,621	90,171	-	540	-	540
26	147,100	490,250	6,292	643,641	20,050	70,221	90,271	-	540	-	540
D											
3	147,100	485,755	6,211	639,066	20,050	70,151	90,201	-	513	-	513
10	142,200	485,897	6,160	634,257	20,150	70,151	90,301	-	513	-	513
17	146,900	486,727	6,135	639,763	20,150	71,351	91,501	-	513	-	513

Changes from the date indicated: / Variations par rapport à la date indiquée :

2013 D 18	-26,000	5,669	-799	-21,129	-2,025	4,586	2,561	-	-17	-	-17
2014 D 10	4,700	830	-25	5,506	-	1,200	1,200	-	-	-	-

End of period
En fin de période

GOVERNMENT OF CANADA SECURITIES OUTSTANDING (Par Value)
ENCOURS DES TITRES DU GOUVERNEMENT CANADIEN (Valeur nominale)

Millions of Canadian dollars

En millions de dollars canadiens

Held by

Détenteurs

General Public

Public

Treasury bills Bons du Trésor	Marketable bonds and notes Obligations et billets négociables	Canada Savings Bonds and other retail instruments Obligations d'épargne du Canada et autres titres de placement au détail	Total Total	
V37377	V37378	V37295	V37375	
2014 A	134,250	414,610	6,543	555,403
S	130,650	413,868	6,514	551,031
O	123,600	421,262	6,456	551,319
N	126,900	419,320	6,225	552,444
2014 N				
5	123,600	415,433	6,423	545,456
12	123,750	416,530	6,423	546,703
19	123,750	417,209	6,398	547,357
26	127,050	419,489	6,292	552,831
D				
3	127,050	415,092	6,211	548,353
10	122,050	415,234	6,160	543,444
17	126,750	414,864	6,135	547,749

Average of

Wednesdays

and

Wednesday

Moyenne

mensuelle

des mercredis

ou données

du mercredi

GOVERNMENT OF CANADA CANADIAN DOLLAR DEPOSITS

DÉPÔTS EN DOLLARS CANADIENS DU GOUVERNEMENT CANADIEN

Millions of dollars

En millions de dollars

Held at

Détenteurs

Bank of

Canada

Banque du

Canada

Auction

Participants

Participants

aux adjudications

Total

Total

V36642

V37343

V36628

2014 A	134,250	414,610	6,543	555,403	2014 A	22,470	10,641	33,111
S	130,650	413,868	6,514	551,031	S	22,770	9,154	31,924
O	123,600	421,262	6,456	551,319	O	23,838	9,281	33,119
N	126,900	419,320	6,225	552,444	N	22,262	12,349	34,610
2014 N					2014 N			
5	123,600	415,433	6,423	545,456	5	21,876	11,100	32,976
12	123,750	416,530	6,423	546,703	12	21,877	14,623	36,500
19	123,750	417,209	6,398	547,357	19	22,671	11,596	34,267
26	127,050	419,489	6,292	552,831	26	22,623	12,075	34,698
D					D			
3	127,050	415,092	6,211	548,353	3	21,547	11,060	32,607
10	122,050	415,234	6,160	543,444	10	21,709	6,667	28,376
17	126,750	414,864	6,135	547,749	17	22,499	11,193	33,692

Changes from the date indicated: / Variations par rapport à la date indiquée :

2013 D 18	-23,975	1,100	-799	-23,674	2013 D 18	-585	2,597	2,012
2014 D 10	4,700	-370	-25	4,305	2014 D 10	790	4,526	5,316

(1) Includes securities denominated in foreign currency (excluding U.S. -pay "Canada Bills"). / Comprend les titres libellés en monnaies étrangères (à l'exclusion des « bons du Canada » en dollars É.-U.).

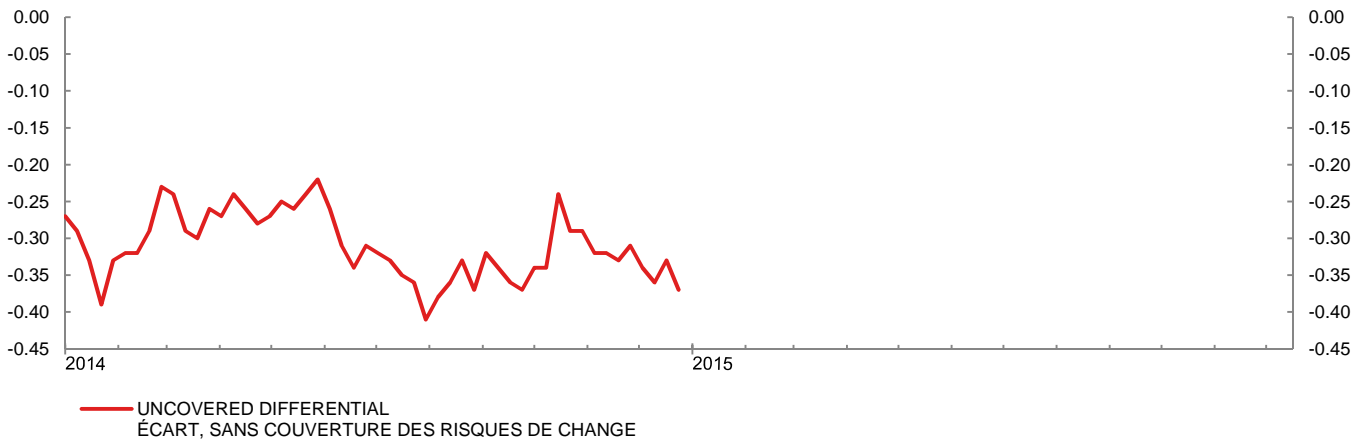
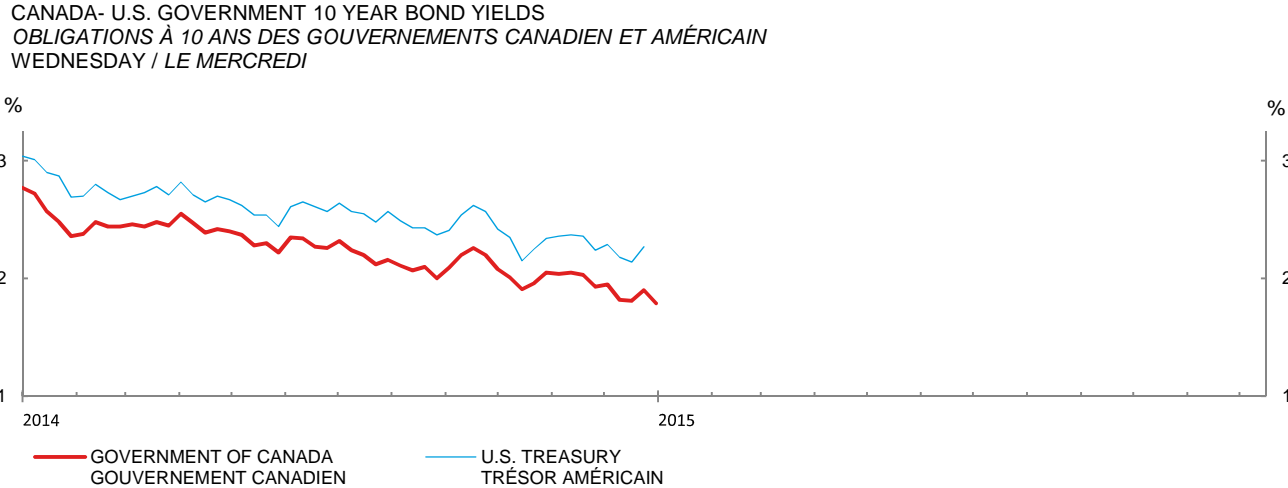
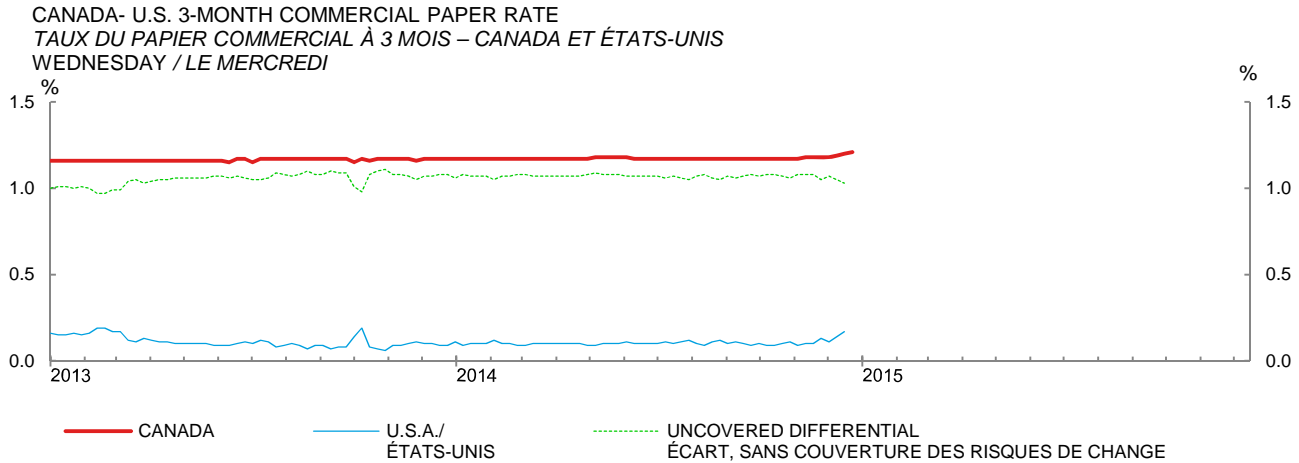
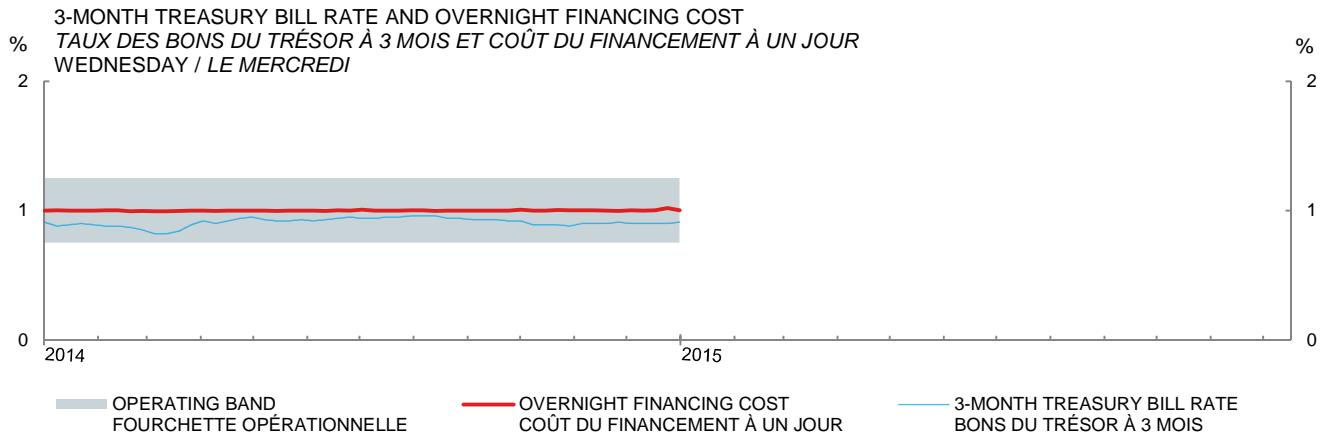
(2) Includes Government of Canada Accounts held at the Bank of Canada, plus non-market bonds held by the Canada Pension Plan. / Comprend les comptes du gouvernement canadien à la Banque du Canada et les titres non négociables détenus par le Régime de pensions du Canada.

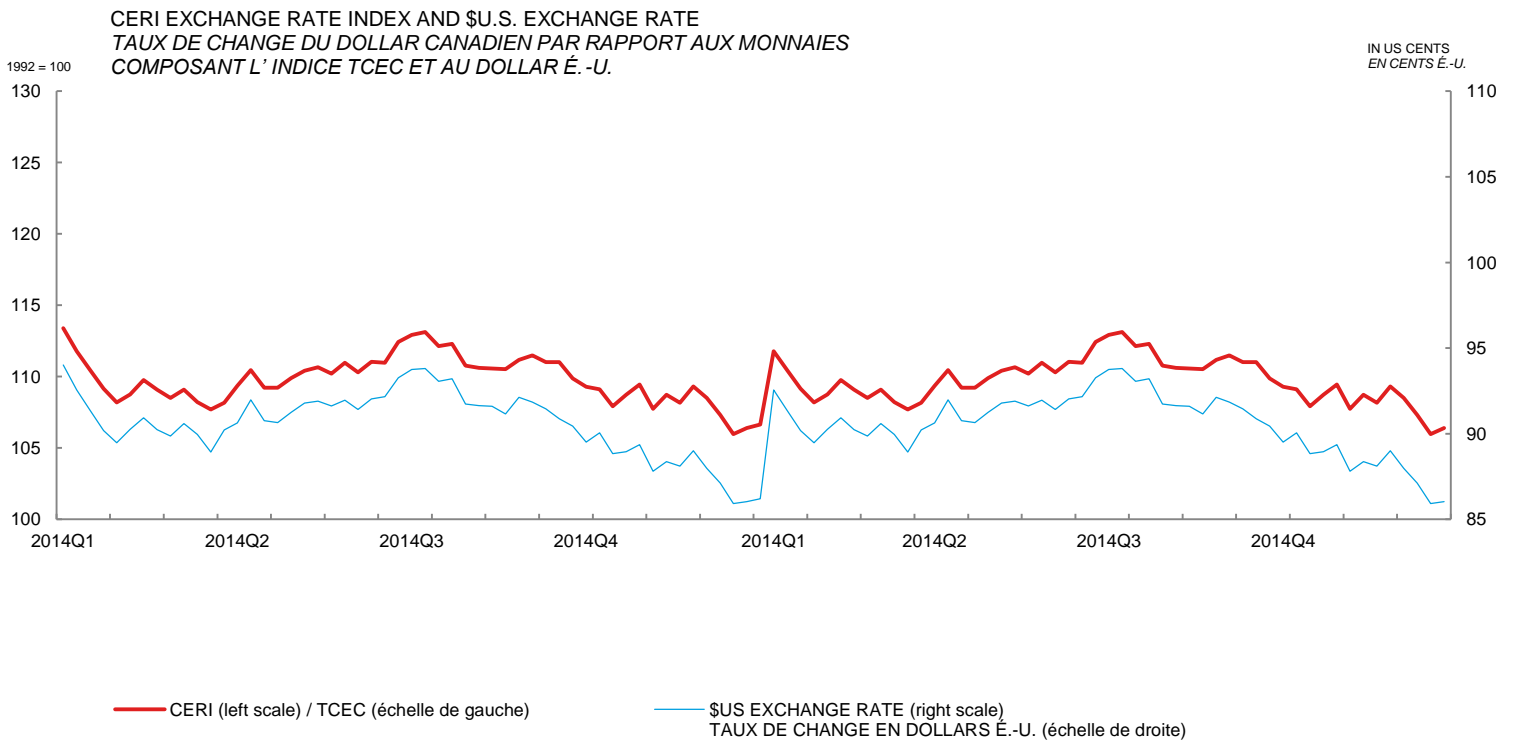
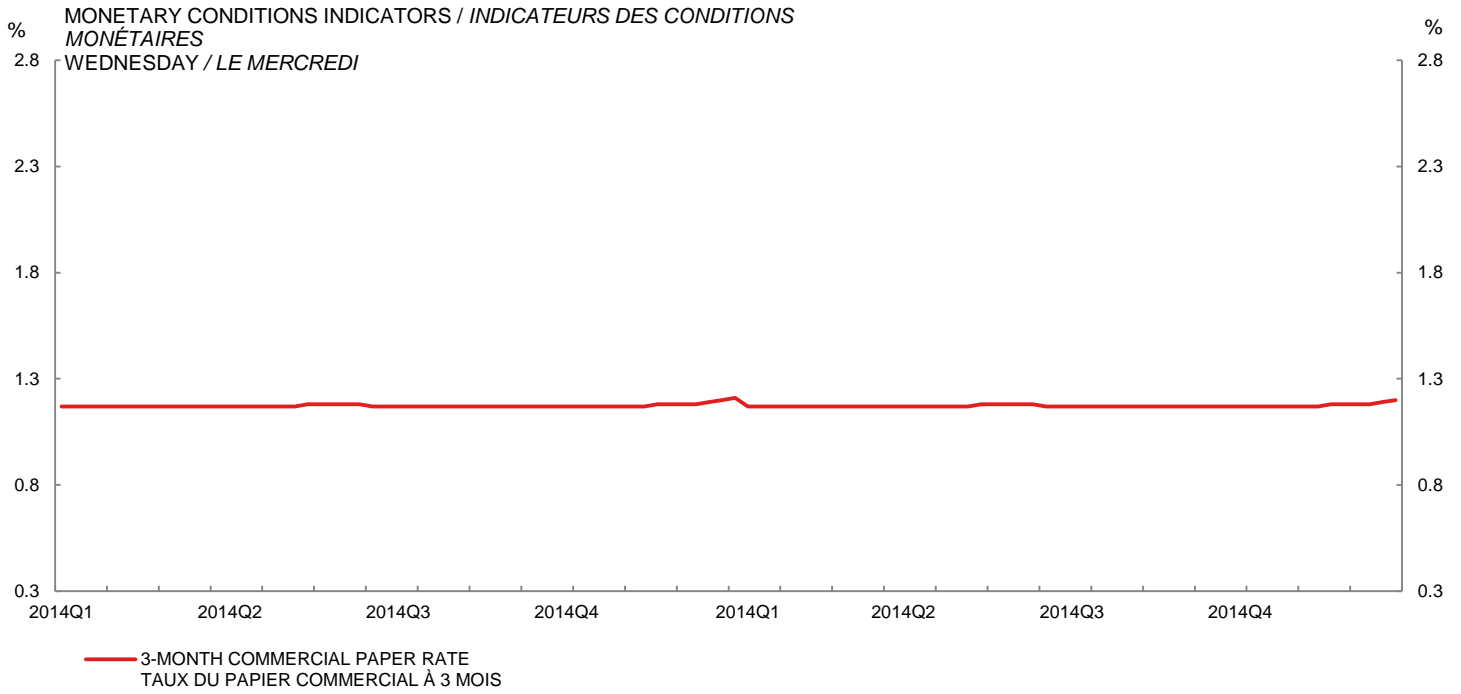
Month Mois	NET NEW SECURITIES ISSUES PLACED IN CANADA AND ABROAD (Millions of Canadian dollars, par value) ÉMISSIONS NETTES DE TITRES PLACÉS AU CANADA ET À L'ÉTRANGER (En millions de dollars canadiens, valeur nominale)												BFS Table F4 SBF Tableau F4		
	Government of Canada bonds Obligations du gouvernement canadien	Provincial bonds Obligations des provinces	Municipal bonds Obligations des municipalités	Corporations Sociétés Bonds Obligations Preferred and common stocks Actions privilégées ou ordinaires	Trust Units Parts de fiducie	Other institutions and foreign borrowers Autres institutions et emprunteurs étrangers	Term Securitizations Titrisation à terme NHA mortgage- backed securities Titres hypothé- caires garantis en vertu de la LHN	Other asset- backed securities ¹ Autres titres adossés à des créances ¹	Total Total	Treasury bills and other short-term instruments Bons du Trésor et autres titres à court terme				Total net new issues Ensemble des émissions nettes	
	V122305 _(Q)	V122308 _(Q)	V122311 _(Q)	V122314 _(Q)	V122335 _(Q)	V20647412 _(Q)	V122323 _(Q)	V760338 _(Q)	V760339 _(Q)	V122328 _(Q)	V122343 _(Q)	V122344 _(Q)	V122339 _(Q)	V122342 _(Q)	V122327 _(Q)
2013	M 7,487	2,430	457	12,878	1,342	723	249	7,623	-2,458	30,731	7,865		-541	1,166	
	J -12,152	-2,183	90	343	4,051	172	-407	1,440	-211	-8,857	2,111	10,795	2,104	-3,244	66,247
	J 6,482	6,498	275	13,956	1,567	623	200	4,499	145	34,245	3,311		-1,057	4,378	
	A -919	4,198	267	12,717	772	21	-200	-702	-226	15,928	-692		375	-688	
	S -3,555	4,673	968	13,914	388	-5	-	-2,598	1,120	14,905	308	-3,204	-58	-4,196	63,555
	O 6,681	3,183	495	17,139	300	480	-72	-3,869	536	24,873	-15,519		1,036	32	
	N -3,864	2,743	-144	10,590	6,077	268	1,424	735	265	18,094	-3,967		-2,581	-571	
	D 763	3,552	165	1,762	1,723	11	-	2,647	-1,602	9,014	-5,234	4,563	161	287	30,186
2014	J 6,455	4,656	-186	4,754	3,279	486	-	2,482	-1,329	20,597	-9,264		1,759	6,318	
	F 156	3,229	128	166	324	-7	595	1,351	-2,666	3,276	-6,681		1,201	4,227	
	M -8,916	-5,851	266	18,538	-1,679	-7	299	-1,103	-1,058	489	-2,149	-7,994	443	-5,396	6,826
	A 4,681	1,731	452	10,693	-639	62	798	-878	-4	16,896	6,904		-1,083	4,521	
	M 3,634	12,114	367	3,652	2,275	324	-701	-910	1,281	22,036	3,116		116	1,476	
	J -7,736	-3,235	33	19,439	1,917	227	-683	934	-999	9,897	-2,589	8,922	-189	-3,621	66,403
	J 4,332	-141	-27	12,689	3,886	15	50	3,698	1	24,503	1,756		1,871	-385	
	A -350	4,906	-15	1,436	4,307	62	750	2,267	595	13,958	-5,090		-676	3,253	
	S 666	2,557	423	23,133	2,829	596	-400	872	-2,030	28,646	-3,058	2,450	-823	594	66,999
	O 9,342	4,058	64	4,297	3,902	165	-1,550	6,274	-570	25,982	-8,949		31	-744	
	N -2,526	6,179		1,980	3,365	-30	-	-	-		2,602				

(1) Beginning January 2009, includes approximately \$32.1 billion Master Asset Vehicle long-term notes related to affected trust under the Montreal Proposal; \$28.8 billion were asset-backed commercial paper. / À partir de janvier 2009 comprennent un montant d'environ 32,1 milliards de dollars de billets à long terme de véhicules d'actifs cadres émis par les fiducies visées par la Proposition de Montréal; de ce montant, le papier commercial adossé à des actifs représente 28,8 milliards de dollars.

End of period En fin de période	CORPORATE SHORT-TERM PAPER OUTSTANDING ENCOURS DES EFFETS À COURT TERME DES SOCIÉTÉS										BFS Table F2 SBF Tableau F2
	Millions of Canadian dollars En millions de dollars canadiens										
	Commercial Paper Papier commercial				Canadian dollar bankers' acceptances Acceptations bancaires en dollars canadiens	Total corporate short-term paper Papier à court terme émis par les sociétés	Treasury bills and other short-term paper Bons du Trésor et autres effets à court terme		Total treasury bills and other short-term paper Ensemble des bons du Trésor et autres effets à court terme	Commercial paper issued by foreign corporations Papier commercial des sociétés étrangères	
	Total	Of which: Paper issued by non financial corporations Dont : Papier des sociétés non financières	Of which: Securitizations ² Dont : Titrisation ²	Of which: U.S. dollars Dont : Dollars É.-U.			Provincial governments and enterprises Provinces et entreprises provinciales	Municipal governments Municipi- palités			
	V122246	V122253	V122254	V122255	V122243	V122241	V122256	V122257	V122258	V122259	
2013	F 53,599	11,322	25,637	5,459	61,780	115,379	43,074			60	
	M 55,329	11,815	27,282	6,713	56,093	111,422	38,295	555	150,272	-	
	A 55,267	11,286	27,456	6,358	61,157	116,424	43,670			-	
	M 54,726	10,333	27,988	5,701	62,323	117,049	48,406			-	
	J 56,830	12,568	28,561	5,125	59,079	115,909	49,173	471	165,554	-	
	J 55,773	12,097	28,672	4,309	63,457	119,230	47,275			-	
	A 56,148	12,793	28,715	4,284	62,769	118,917	47,863			-	
	S 56,090	11,641	29,094	4,344	58,573	114,663	46,135	305	161,104	-	
	O 57,126	12,193	28,823	4,578	58,605	115,731	46,516			-	
	N 54,545	11,048	28,084	4,061	58,034	112,579	45,911			-	
	D 54,706	10,760	29,017	3,769	58,321	113,027	50,514	489	164,030	-	
2014	J 56,465	12,181	28,652	4,670	64,639	121,104	45,150			-	
	F 57,666	13,402	28,121	4,524	68,866	126,532	48,442			-	
	M 58,109	12,682	29,195	4,311	63,470	121,579	42,468	541	164,588	-	
	A 57,026	12,840	28,975	4,080	67,991	125,017	49,295			-	
	M 57,142	12,395	29,222	4,406	69,467	126,609	49,393			-	
	J 56,953	11,174	29,402	4,036	65,846	122,799	51,315	616	174,730	-	
	J 58,824	13,250	29,260	4,354	65,461	124,285	48,415			-	
	A 58,148	12,810	29,037	4,063	68,714	126,862	50,346			-	
	S 57,325	13,321	27,777	3,682	69,308	126,633	53,760	621	181,014	-	
	O 57,356	13,684	27,773	3,800	68,564	125,920	44,363			-	
	N	12,828 E								- E	

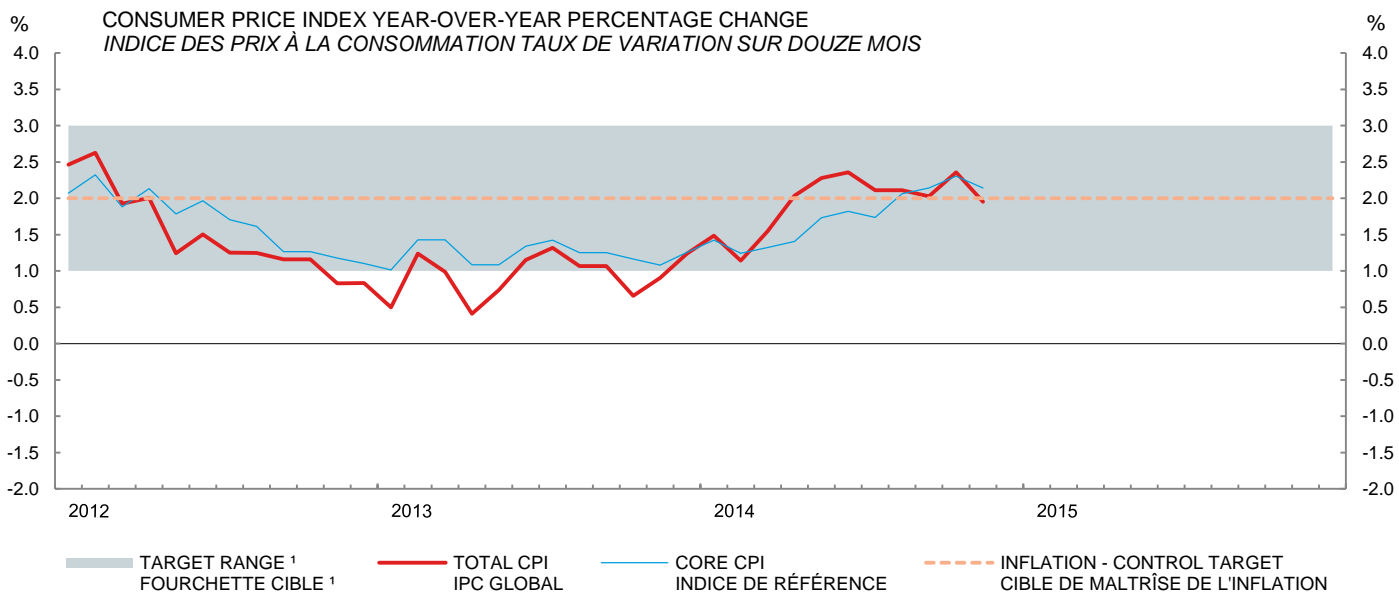
(2) Beginning August 2007, excludes outstandings of approximately \$28.8 billion related to affected trusts under the Montréal Proposal. / À partir d'août 2007, exclut les encours d'environ 28,8 milliards de dollars liés aux fiducies visées par la Proposition de Montréal.





LAST DATA POINT PLOTTED: 31-Dec-14
FIN DE LA PÉRIODE CONSIDÉRÉE : 31-déc-14

The Canadian-dollar effective exchange rate index (CERI) replaces the C-6 index as the Bank's new measure of the value of the Canadian dollar vis-à-vis the currencies of its most important trading partners. / L'indice de taux de change effectif du dollar canadien (indice TCEC) s'agit du nouvel indice que la Banque utilise pour mesurer la valeur du dollar canadien par rapport aux monnaies des principaux partenaires commerciaux du Canada. L'indice TCEC remplace l'indice C-6.



LAST DATA POINT PLOTTED:
 FIN DE LA PÉRIODE CONSIDÉRÉE :

November 2014
 novembre 2014

(1) Note: Although the target is expressed in terms of the total CPI, the Bank of Canada bases its policy actions on a core measure of the CPI that excludes eight of the most volatile components (fruits, vegetables, gasoline, fuel oil, natural gas, mortgage interest, inter-city transportation and tobacco products) as well as the effect of indirect taxes on the remaining components.

Nota : Bien que la cible soit exprimée en fonction de l'IPC global, la Banque du Canada fonde ses décisions de politique monétaire sur un indice de référence qui exclut de l'IPC huit des composantes les plus volatiles (fruits, légumes, essence, mazout, gaz naturel, intérêts hypothécaires, transport interurbain et produits du tabac) ainsi que l'effet des impôts indirects sur les autres composantes.

CONSUMER PRICE INDEX
INDICE DES PRIX À LA CONSOMMATION

Month Mois	Total CPI IPC global		Percentage (y/y) (unadjusted) Taux de variation (a/a) (données non désaisonnalisées)			
	Unadjusted Données non désaisonnalisées	Seasonally adjusted Données désaisonnalisées	Total CPI IPC global	Core CPI Indice de référence	Alternative measures of trend inflation Autres mesures de l'inflation tendancielle	
					CPIXFET IPCHAEI	CPIW IPCP
	V41690973	V41690914			V36393	

MONETARY CONDITIONS INDICATORS
INDICATEURS DES CONDITIONS MONÉTAIRES

Wednesday Le mercredi	3-Month prime corporate paper rate Taux du papier de premier choix des sociétés non financières à 3 mois	Canadian-dollar effective exchange rate index (CERI) Indice de taux de change effectif du dollar canadien (indice TCEC)
	V121812	

2013	A	122.7	122.2	0.4	1.1	0.6	1.0	2014	S	3	1.17	111.48
	M	123.0	122.4	0.7	1.1	0.6	1.0			10	1.17	111.02
	J	123.0	122.9	1.2	1.3	0.9	1.2			17	1.17	111.01
	J	123.1	123.0	1.3	1.4	1.1	1.4			24	1.17	109.87
	A	123.1	123.0	1.1	1.3	0.9	1.3		O	1	1.17	109.29
	S	123.3	123.2	1.1	1.3	0.9	1.2			8	1.17	109.12
	O	123.0	123.0	0.7	1.2	0.9	1.0			15	1.17	107.92
	N	123.0	123.2	0.9	1.1	0.7	1.1			22	1.17	108.72
	D	122.7	123.5	1.2	1.3	1.0	1.3			29	1.17	109.44
2014	J	123.1	123.7	1.5	1.4	1.3	1.5		N	5	1.17	107.75
	F	124.1	124.1	1.1	1.2	1.2	1.2			12	1.17	108.73
	M	124.8	124.5	1.5	1.3	1.3	1.3			19	1.18	108.17
	A	125.2	124.9	2.0	1.4	1.3	1.6			26	1.18	109.32
	M	125.8	125.2	2.3	1.7	1.4	1.8		D	3	1.18	108.51
	J	125.9	125.6	2.4	1.8	1.5	1.9			10	1.18	107.32
	J	125.7	125.5	2.1	1.7	1.5	1.7			17	1.19	105.96
	A	125.7	125.6	2.1	2.1	2.0	1.8			24	1.20	106.40
	S	125.8	125.8	2.0	2.1	1.9	1.9			31	1.21	106.64
	O	125.9	125.9	2.4	2.3	2.0	2.0					
	N	125.4	125.7	2.0	2.1	2.0	2.0					

Core CPI: The CPI excluding eight of the most volatile components (fruits, vegetables, gasoline, fuel oil, natural gas, mortgage interest, inter-city transportation and tobacco products) as well as the effect of indirect taxes on the remaining components. CANSIM identifier for this series (in level terms) is V41693242. / *Indice de référence* : Indice des prix à la consommation excluant huit des composantes les plus volatiles de l'IPC (fruits, légumes, essence, mazout, gaz naturel, intérêts hypothécaires, transport interurbain et produits du tabac) ainsi que l'effet des impôts indirects sur les autres composantes. Le numéro d'identification CANSIM de cette série (données exprimées en niveaux) est V41693242.

CPIXFET: The CPI excluding food, energy and the effect of indirect taxes. / *IPCHAEI* : IPC hors alimentation, énergie et effet des impôts indirects

CPIW: In this measure, each component of the total CPI is multiplied by an additional weight that is inversely proportional to the component's volatility, so that the more volatile the component the less it influences the overall index. / *Dans IPCP, chacune des composantes de l'IPC global est multipliée par une pondération additionnelle qui est inversement proportionnelle à la variabilité de la composante, afin que les plus volatiles d'entre elles influencent moins l'évolution de l'indice global.*