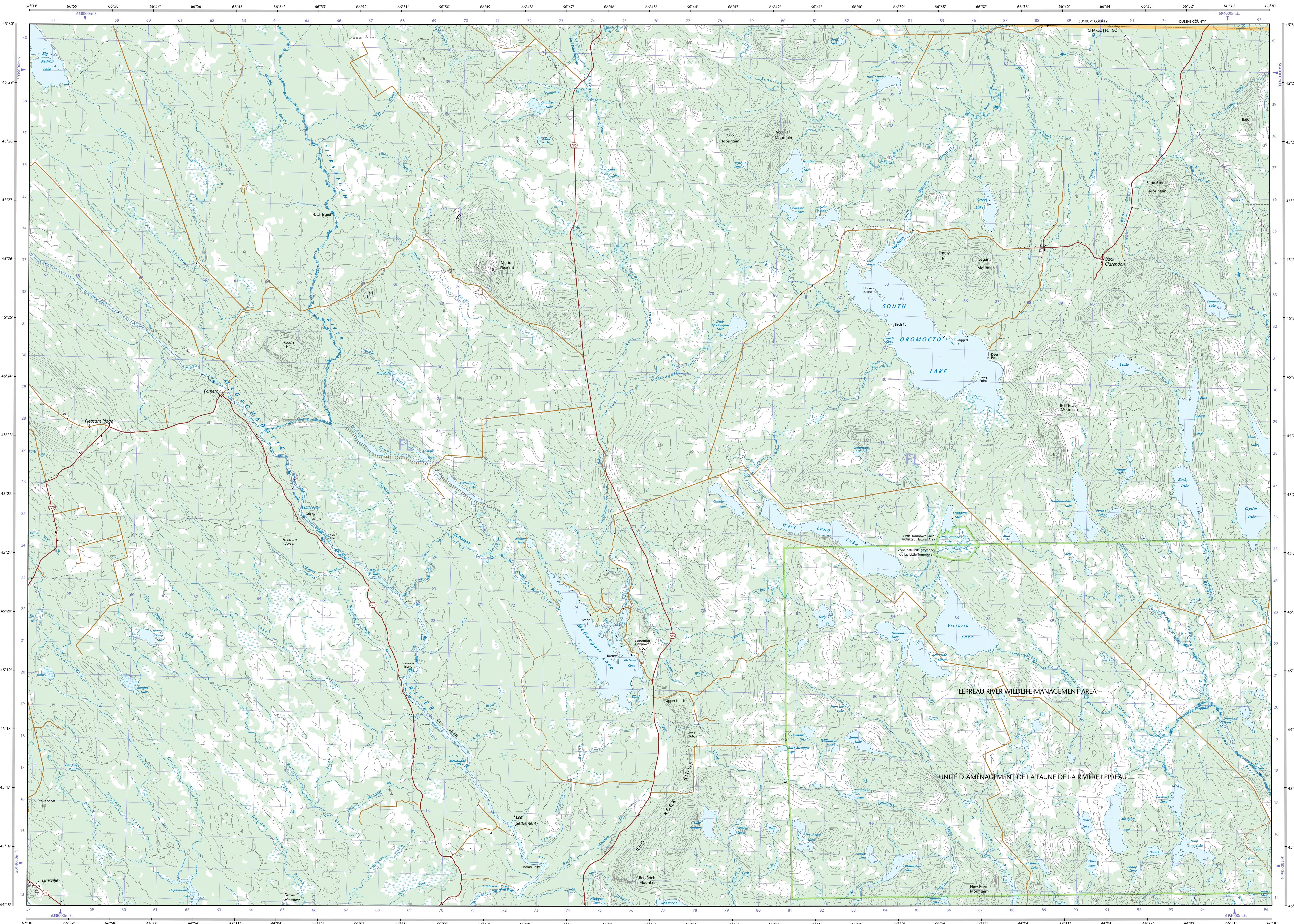
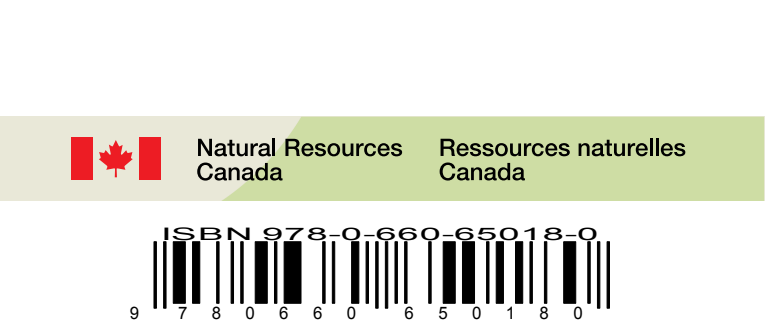
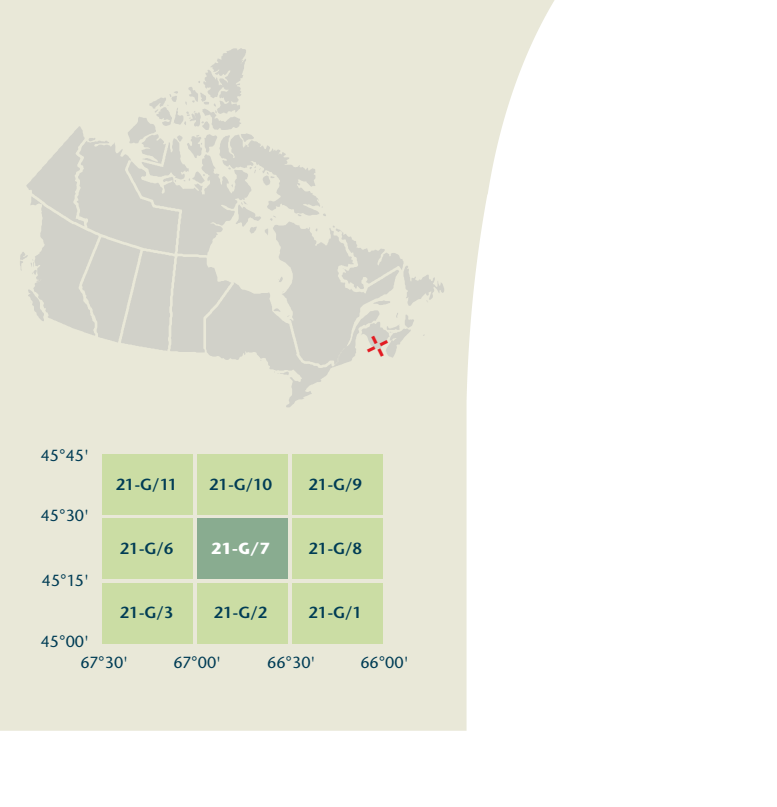


- Road: hard surface, more than 2 lanes; service centre
- Road: pavement du, plus de 2 voies; centre de service
- Road: hard surface, 2 lanes; less than 2 lanes; snowplowed
- Road: revêtement du, 2 voies; moins de 2 voies; pavalanché
- Road: hard surface, one-way or stabilised surface; sewer; covered bridge
- Road: revêtement du, rue, de gravier, aggloméré, rue; pont de canalisation
- Road: loose surface, dry weather; vehicle track or winter road; trail; portage
- Road: de gravier, temps sec; chemin de terre ou d'hiver; sentier; portage
- Highway interchange; highway route number; toll; area
- Échangeur routier; numéro de route; agglomération
- Railway, single track; railway station; trestle; multiple tracks; turntable
- Chemin de fer, voie unique; gare; chariot; voies multiples; plaque tournante
- Railway, abandoned; railway yard
- Chemin de fer, abandonné; gare de triage
- Rapid transit; rail, road, footbridge
- Transport rapide; voie ferrée; route; passerelle
- Causeway; covered bridge; tunnel; bridge; movable bridge
- Chaussée; pont couvert; tunnel; pont; pont mobile
- Boundary: international
- Limite: internationale
- Boundary: provincial or territorial
- Limite: provinciale ou territoriale
- Boundary: unsurveyed provincial or territorial; area outline
- Limite: non levée; provinciale ou territoriale; surface délimitée
- Boundary: administrative; recreational
- Limite: administrative; récréative
- Boundary: geographic; unsurveyed geographic
- Limite: géographique; non levée
- Fort, wall, fence
- Fort, mur; clôture
- Pipeline: multi-use; control valve; multiple lines
- Pipeline: utilisation multiple; vanne de commande; lignes multiples
- Pipeline: oil, natural gas
- Pipeline: pétrole; gaz naturel; utilisation multiple
- Mine; pit; sand, gravel, clay; quarry
- Mine; carrière; gravier; argile; carrière
- Airport or airfield; runway; hard surface; loose surface; heliport
- Aéroport ou terrain d'aviation; piste d'envol; revêtement dur; de gravier; hélicoptère
- Chimney; industrial; farm track; railway; wind-powered device
- Cheminée; industrielle; torche; bricoleur; hauteur; parc à bois; dièdre
- Tank; water tank; radar antenna; radio telescope
- Citerne; citerne d'eau; antenne radar; radiotélescope
- Silo; grain elevator; clearance tower
- Silo; élévateur à grain; tour de dégagement
- Electric facility; oil or natural gas facility; wind-powered device
- Installation électrique; installation pétrolière ou gazière; éolienne
- Tower; communication; fire; control
- Tour; communication; incendie; contrôle
- Domestic waste; liquid waste; industrial solid deposit
- Déchets domestiques; déchets liquides; dépôt de solide industriel
- Lookout; historic site; ruin; zoo
- Belvédère; lieu historique; ruine; zoo
- Golf course; campground; ski area; sportsplex
- Terrain de golf; terrain de camping; station de ski; centre sportif
- Aerial railway; ski lift; sports track; arena
- Téléphérique; remontée-pente; piste de course; aréna
- Building; underground building; religious; educational; cabin
- Bâtiment; bâtiments non identifiés; religieux; éducatif; refuge
- Hospital; medical centre; senior citizens home; lodging
- Hôpital; centre médical; résidence pour personnes âgées; gîte
- City hall; municipal hall; community centre
- Hôtel de ville; salle municipale; centre communautaire
- Customs post; ranger or warden station; cemetery
- Pointe de douane; poste de garde forestier ou poste de garde de parc; cimetière
- Court house; correctional institute
- Palais de justice; établissement correctionnel
- Fire station; police station; armory
- Casernes de pompiers; poste de police; manège militaire
- Wardrobe or shoebox; watercourse; disappearing stream
- Placard; armoire; cours d'eau; ruisseau; ruisseau intermittent
- Navigation light; ferry route; navigation beacon
- Feu de navigation; route de ferry; balise de navigation
- Coast Guard station; regular anchorage; marina
- Station de la garde côtière; mouillage d'hydraulique; marina
- Fish ladder; dam; weir; large; carrying head
- Échelle à poisson; barrage; petit; grand; pont sur un ruisseau
- Dyke or seawall; wharf; breakwater
- Digue ou mur de protection; quai; brise-lames
- Road camp; pier or dock
- Rampe de mise à l'eau; jetée
- Drydock; slip; crib or abandoned bridge pier; ford
- Cale sèche; cale; passerelle ou pier de pont abandonné; gué
- Conduit; lock; spring
- Canalisation; écluse; source
- Reservoir; underground reservoir; fish pond
- Mérisier; réservoir souterrain; viviers dans l'eau
- Dry river bed; sand in water; freshwater flat; intermittent lake, slough
- Lit de rivière à sec; sable dans l'eau; étang; lac intermittent; tourbière
- Rapids; falls
- Rapides; chutes
- Rocky ledge; rocky reef; rocks in water; exposed shipwreck
- Banc rocheux; rochers dans l'eau; épave émergée
- Mosses; glacial debris; permanent snow and ice
- Mousse; débris glaciaire; neige et glace permanentes
- Wetlands; marsh; musk; swamp; marsh in water; string bog
- Terres humides; marais; muskeg; marécage; marais dans l'eau; tourbière rétractée
- Tundra ponds; tundra polygons; peat bog
- Étang de tourbière; polygones de tourbière; tourbière à peat
- Sand; silt; pebbles; wooded area
- Sable; vase; galets; région boisée
- Contour lines; intermediate; approximate
- Courbe de niveau; maîtresse; intermédiaire; approximative
- Depression contour; spot elevation; cave
- Courbe de creux; point cote; caverne

21-G/7 SCALE 1:50 000 EDITION 03  
MCDOUGHALL LAKE  
New Brunswick / Nouveau-Brunswick



**MCDOUGHALL LAKE**  
New Brunswick / Nouveau-Brunswick

Produced on December 19, 2011, by the Centre for Topographic Information, Natural Resources Canada.  
Établi le 19 décembre 2011, par le Centre d'information topographique, Ressources naturelles Canada.

**Map content validity dates**  
• Road network, 1976-2003  
• Hydrographic network, 1975-2002  
• Vegetation, 2000  
• Buildings, 1976  
• Boundaries, 2004-2011  
• Toponymy, 2004-2010

**Dates de validité du contenu de la carte**  
• Réseau routier, 1976-2003  
• Réseau hydrographique, 1975-2002  
• Végétation, 2000  
• Bâtiements, 1976  
• Limites, 2004-2011  
• Toponymie, 2004-2010

For corrections, additions or comments concerning the content of this map, please contact Natural Resources Canada at <http://maps.nrcan.gc.ca>.  
Pour toutes corrections, additions ou commentaires concernant le contenu de cette carte, veuillez contacter Ressources naturelles Canada par courriel électronique à [cartes.nrcan.gc.ca](mailto:cartes.nrcan.gc.ca).  
Visitez notre site Web : <http://cartes.nrcan.gc.ca>

1 centimetre on the map represents 500 metres on the ground  
Échelle: 1:50 000  
Elevations in metres above Mean Sea Level  
Altitudes en mètres au-dessus du niveau moyen de la mer

Use diagram only to obtain numeric values  
Approximate Mean Declination 2011  
North American Datum 1983  
Annual change decreasing 7.2"  
N'utilisez le diagramme que pour obtenir les valeurs numériques  
Déclinaison moyenne approximative au centre de la carte en 2011  
Variation annuelle décroissante 7.2"

100 000 metre Square  
Identification du carré de 100 000 mètres

Transverse Mercator Projection  
Projection transverse de Mercator  
North American Datum 1983  
Système de référence nord-américain 1983

1000 metre Universal Transverse Mercator Grid  
Grille Zone  
Division  
Quadrillage universel transverse de Mercator de 1000 mètres

A subgrid on how to estimate position from the UTM grid can be found at: <http://maps.nrcan.gc.ca/topo101>  
Consultez le tableau sur la manière d'estimer la position à partir de la grille UTM sur: <http://cartes.nrcan.gc.ca/topo101/>

Printed map / Carte imprimée  
Cat. no. / No de cat.  
M116-2/01G/03-F00  
ISBN 978-0-608-40180-0

Digital map / Carte numérique  
Cat. no. / No de cat.  
M116-2/01G/03-F00  
ISBN 978-1-100-50886-3