

**LA**

**VEUVE**

**NOIRE**

Publication 1214/F



630-4  
1214/F  
1981  
R.E.J.



**Agriculture  
Canada**

**PUBLICATION 1214**, on peut obtenir des exemplaires aux  
Services d'information, Agriculture Canada, Ottawa K1A 0C7

©Ministre des Approvisionnements et Services Canada 1980

N° de cat. A43-1214/1981F ISBN: 0-662-91019-2

Révision 1981 5M-1:81

Q 28567000 E206 E

AGRICULTURE CANADA OTTAWA K1A 0C5



LIBRARY / BIBLIOTHEQUE

# LA VEUVE NOIRE

L. COLIN CURTIS<sup>1</sup>

Station de recherches, Kamloops, Colombie-Britannique

La veuve noire<sup>2</sup> s'est acquis une sinistre réputation dans certaines parties des États-Unis où sa morsure a entraîné plusieurs cas de mortalité. Les Canadiens seront peut-être inquiets, voire alarmés, d'apprendre qu'une ou plusieurs proches parentes de cette araignée, appelées également veuves noires, sont répandues dans certaines parties du Canada. Toutefois, il n'y a pas lieu de s'alarmer car aucune mort n'a été signalée au pays; on ne rapporte que quelques cas de réactions graves présumément attribuables aux morsures de la veuve noire.

Dans l'Ouest, on trouve les veuves noires dans le sud de l'Alberta, le sud-ouest de la Saskatchewan et dans les parties arides du sud de la Colombie-Britannique, y compris la côte est de l'île de Vancouver et les îles du Golfe. En Ontario, il en existe seulement dans le sud-ouest de la province, près des rives des lacs Érié et Huron, y compris la péninsule Bruce.

## DESCRIPTION

Les caractéristiques de l'araignée varient grandement selon son stade de développement et la région qu'elle habite. Les seuls caractères constants sont le noir de son corps et de ses pattes, ainsi que la tache rouge en forme de sablier qui se trouve sur la face ventrale de l'abdomen. Pour cette raison, il vaut mieux éviter toute araignée à l'aspect noir brillant. Jamais la veuve noire ne paraît velue. Elle se tient le plus souvent sur sa toile.

Au cours des premiers stades de développement de l'araignée, la face dorsale porte des marques blanches, ou jaune pâle et rouges. Celles-ci peuvent avoir la forme d'une ligne centrale pointillée ou d'une simple ligne continue, parfois avec des lignes obliques des deux côtés. Sur la face ventrale, on observe ordinairement une tache rouge en forme de sablier.

---

<sup>1</sup> Retraité en 1969

<sup>2</sup> *Latrodectus hesperus* Chamberlin X Ivie dans l'Ouest du Canada et *Latrodectus variolus* Walckenaer en Ontario.

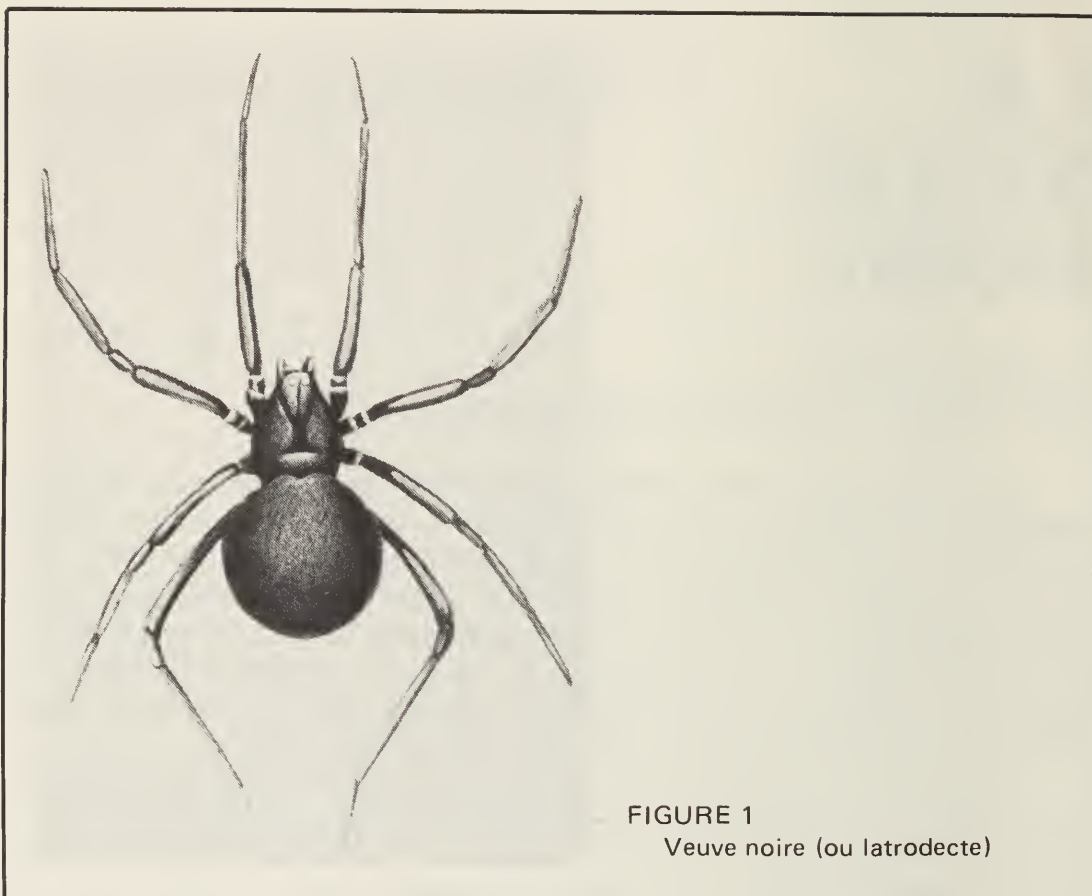


FIGURE 1  
Veuve noire (ou latrodecte)

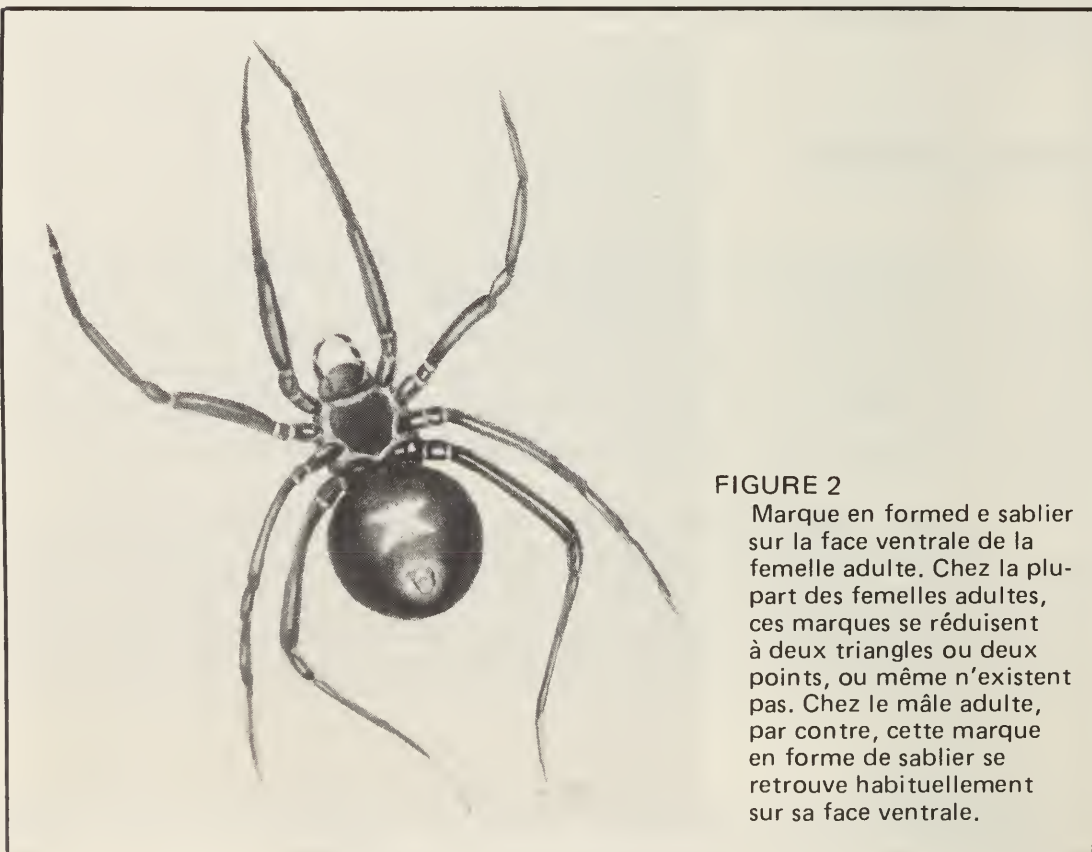


FIGURE 2  
Marque en forme de sablier sur la face ventrale de la femelle adulte. Chez la plupart des femelles adultes, ces marques se réduisent à deux triangles ou deux points, ou même n'existent pas. Chez le mâle adulte, par contre, cette marque en forme de sablier se retrouve habituellement sur sa face ventrale.



Le mâle adulte conserve les mêmes marques toute sa vie, tandis que la femelle n'en porte pratiquement plus à l'âge adulte. Chez les deux espèces existantes au Canada, le sablier rouge se réduit parfois à deux triangles ou deux points.

## CYCLE D'ÉVOLUTION ET MOEURS

La veuve noire doit son nom à une croyance populaire voulant que la femelle dévore le mâle après l'accouplement. C'est une chose qui arrive, mais on a observé que des mâles survivaient à plusieurs accouplements.

La femelle a plusieurs pontes par saison (entre 6 et 20 et parfois davantage). Chaque ponte peut comprendre de 200 à 250 oeufs, qui sont enveloppés dans un sac de soie imperméable suspendu à la toile par des fils. Les oeufs éclosent 2 semaines ou 1 mois après la ponte, selon la température.

Les jeunes araignées se nourrissent des tissus et du sang de tous les petits insectes qui se trouvent à leur portée ou même de leurs frères et soeurs. Elles muent, ou changent de peau, sept ou neuf fois avant de devenir adultes. La période de développement, de l'oeuf au stade adulte, peut s'étaler sur 1 an.

La femelle adulte pleinement déployée peut atteindre jusqu'à 32 mm, les pattes allongées. Le corps mesure environ 6 mm de largeur. Celui du mâle est quelque peu plus petit, soit d'environ 30 mm de long.

Les veuves noires se rencontrent plus fréquemment dans les zones rurales, mais on en trouve souvent à la périphérie des villes et dans les nouveaux quartiers résidentiels. Elles tissent ordinairement leurs toiles à l'obscurité, dans des endroits secs tels que les terriers vides de rongeurs, les tas de bois, les petits cabinets situés à l'extérieur et les recoins des sous-sols. On les voit le plus souvent en fin d'été et à l'automne, lorsqu'elles rentrent dans les maisons pour l'hiver. Une fois à l'intérieur, la veuve noire aime la literie chaude ou les vêtements qu'on a enlevés pour la nuit. Elle constitue alors un danger dans les lits et à l'habillement, lorsqu'elle est coincée entre la peau et les vêtements.

La toile est un assemblage difforme de fils de soie tendus à l'horizontale à travers tout espace convenable. On ne peut pas reconnaître l'espèce à sa toile. L'araignée se tapit dans un coin prête à surgir pour attaquer n'importe quel petit insecte qui trouble la toile. Si la toile est agitée trop violemment, par l'homme par exemple, l'araignée s'éloigne et se cache. Elle est toutefois particulièrement dangereuse lorsqu'elle se trouve sous le siège des cabinets d'aisances à l'extérieur. La femelle évite la lumière. Le jour, elle se cache sous les objets ou dans son repaire. La veuve noire s'attaque à tout ce qui touche à sa toile et se nourrit surtout d'insectes. Elle injecte un liquide digestif dans les blessures infligées à ses proies, puis absorbe cette nourriture en suçant.

## LUTTE

La meilleure méthode de lutte reste toujours la prévention. Comme les araignées entrent dans les maisons à partir de leurs cachettes extérieures, gardez-les à distance en éliminant tous les abris possibles à proximité des murs.

- Brûlez toutes les ordures inutiles et démolissez tous les bâtiments non utilisés.
- Si vous avez un tas de bois, empilez-le loin de la maison.
- Entourez la maison d'une bordure cultivée ou plantez du gazon tout contre les fondations et gardez-le ras.
- Gardez une brosse ou un balai à manche court dans vos latrines et balayez souvent les toiles qui se trouvent sous le siège.

On dit que les poulets raffolent des araignées et que, si on les laisse en liberté, ils les liquideront en un rien de temps.

Si les araignées ont établi résidence à l'intérieur, il pourra s'avérer nécessaire de recourir à des produits chimiques. Pulvérisez les toiles et les abords immédiats avec un insecticide domestique rémanent. Appliquez sous forme de grosses gouttes, mais arrêtez avant que le produit ne dégoutte. Dans les latrines, pulvérisez sous le siège. Dans les sous-sols, badigeonnez avec une petite brosse le châssis des fenêtres et les boiseries attenantes aux murs des fondations.

Pour savoir quel insecticide utiliser, consultez les ministères de la Santé, de l'Agriculture ou de l'Environnement de votre province.

---

**PRÉCAUTIONS:** Suivez attentivement le mode d'emploi et les précautions énumérées sur l'étiquette de l'insecticide. Gardez ces insecticides hors de la portée des enfants et des animaux, et dans des contenants bien identifiés. Si des gouttes d'insecticide tombent sur la peau, lavez-la immédiatement au savon et à l'eau chaude.

---

## SYMPTÔMES ET TRAITEMENT DE LA MORSURE

Les veuves noires ne réussissent pas toutes à percer la peau humaine, de même les personnes mordues ne réagissent pas toutes de la même façon. La gravité de la morsure dépend surtout des facteurs suivants:

- Âge, taille et état de santé de la personne en cause. Les bébés et les personnes âgées sont plus vulnérables que les adultes en santé.
- Âge et état de l'araignée
- Quantité de venin injectée (dépend du laps de temps écoulé depuis la dernière morsure).
- Localisation de la morsure chez la victime. Les morsures aux mains ou aux pieds sont moins graves que celles au corps ou à la tête.

- Sensibilité de la victime.
- Rapidité du traitement.

## Symptômes

La morsure peut passer inaperçue sur le coup et ne laisser d'autre trace qu'une paire de minuscules points rouges à l'endroit où les crochets ont percé la peau. Des douleurs peuvent se faire ressentir assez rapidement et se généraliser au reste du corps, mais surtout dans l'abdomen. La victime a des crampes aux muscles abdominaux qui deviennent raides. Elle pourra être saisie de frissons et parfois de fièvre. Les douleurs atteignent leur sommet vers la troisième heure pour diminuer ensuite progressivement au bout de 18 à 48 heures. Elles peuvent s'accompagner d'une élévation de la pression sanguine, d'une transpiration abondante ou de nausées. D'autres symptômes, tels une sensation de brûlure sur la peau, la constipation, la rétention urinaire et des réflexes très excités, peuvent aussi se manifester.

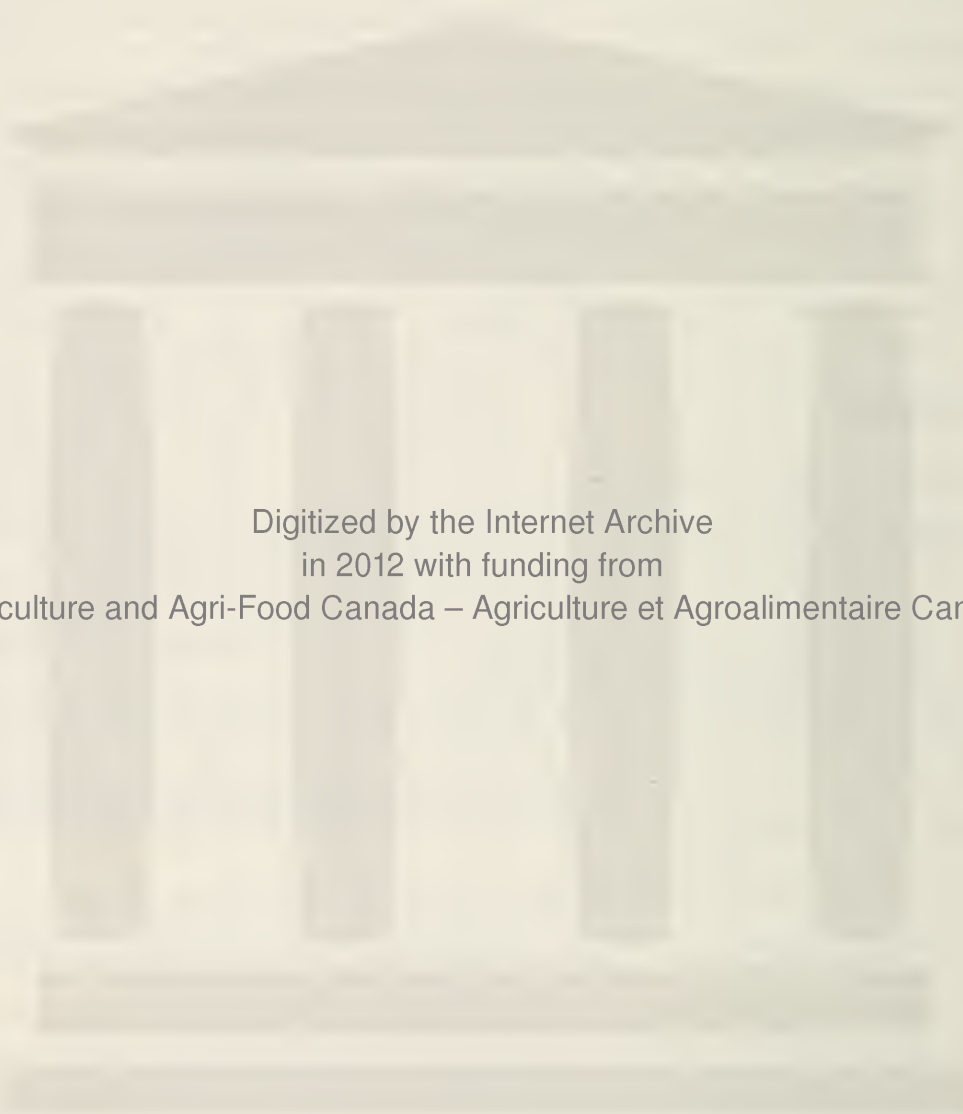
## Traitement

- Appelez aussitôt un médecin.<sup>3</sup>
- Rassurez le patient; gardez-le couché et chaudement couvert. Placez un sac à eau chaude ou une couverture électrique sur l'abdomen.
- Lavez la région de la plaie à l'eau et au savon, à partir de l'endroit de la morsure, afin de ne pas y introduire de venin. Appliquez un antiseptique pour prévenir une infection secondaire.
- Placez un sac de glace sur la blessure, pour ralentir la diffusion du venin.
- Donnez à boire au patient beaucoup d'eau ou de thé faible et sucré. Ne donnez pas d'alcool; ce produit aurait pour effet d'accélérer la diffusion du venin dans le reste du corps.
- S'il n'y a pas de médecin disponible, continuez l'application de glace sur la blessure et d'eau chaude sur l'abdomen jusqu'à ce que la douleur disparaisse.

Capturez l'araignée responsable, si possible, afin qu'on puisse l'identifier. Placez-la dans un flacon ou un pot, sans perforer le couvercle; il est déjà arrivé qu'une veuve noire ait mordu gravement un garçonnet à travers un trou de couvercle. Si vous avez de l'alcool dénaturé ou à friction, conservez-y le spécimen. Faites parvenir le spécimen et toutes demandes de renseignements à l'agent local des services sanitaires, à votre entomologiste provincial, ou aux Services d'information, Agriculture Canada, Ferme expérimentale centrale, Ottawa, Ontario K1A 0C7.

---

<sup>3</sup> La plupart des médecins administrent des injections intraveineuses de gluconate de calcium (10 mL d'une solution à 10%) ou un antivenin; parfois, ils peuvent aussi donner de la morphine pour soulager la douleur.



Digitized by the Internet Archive  
in 2012 with funding from  
Agriculture and Agri-Food Canada – Agriculture et Agroalimentaire Canada





