

Les Blattes (Coquerelles)

Comment s'en débarrasser

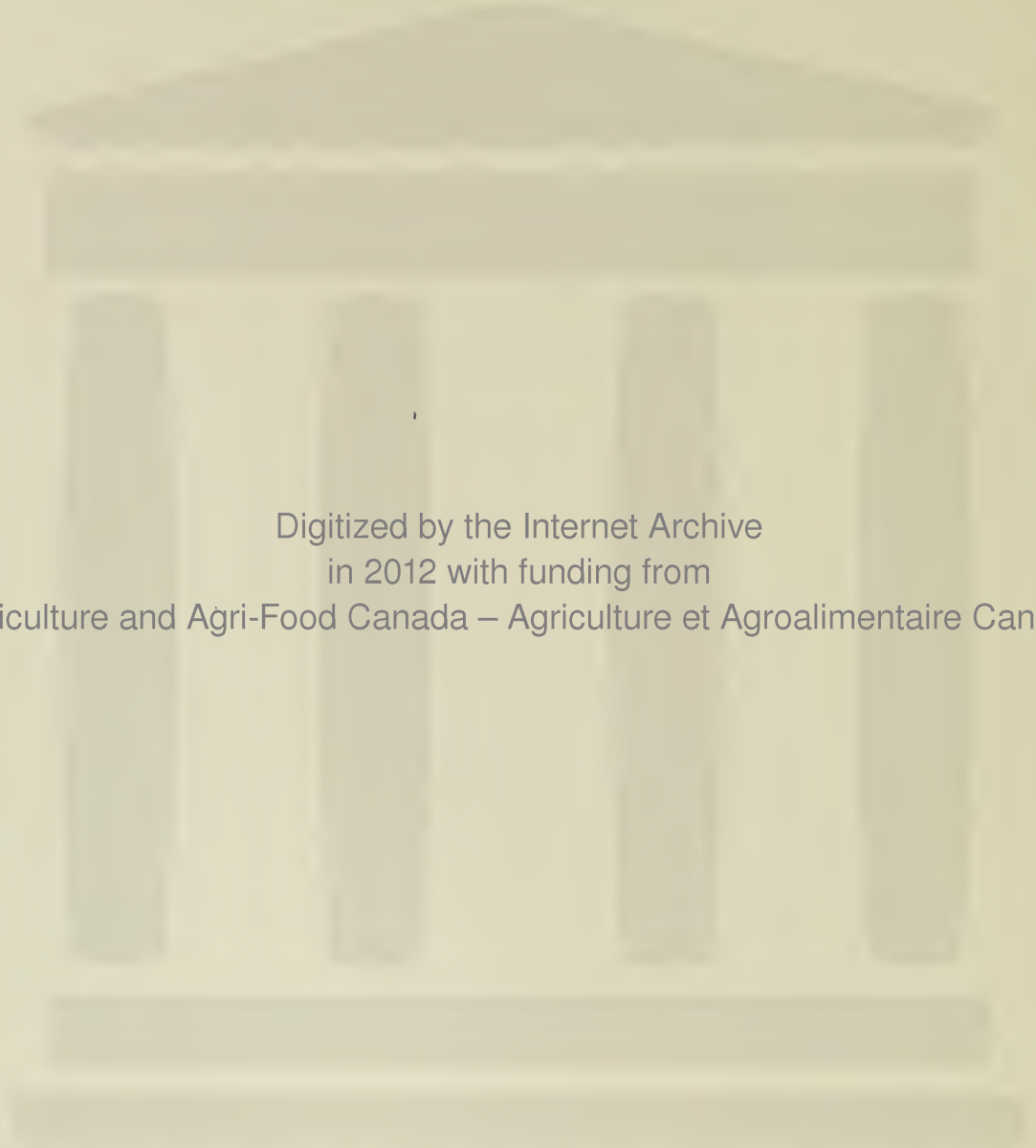
par C. G. MacNAY



SERVICES DES SCIENCES - DIVISION DE L'ENTOMOLOGIE
MINISTÈRE DE L'AGRICULTURE DU CANADA

630.4
C212
P 924
1955
fr.
c.3





Digitized by the Internet Archive
in 2012 with funding from
Agriculture and Agri-Food Canada – Agriculture et Agroalimentaire Canada

LES BLATTES ("Coquerelles"), COMMENT S'EN DEBARRASSER¹

Par

C. Graham MacNay,
Division de l'entomologie,
Ottawa, Canada

OBSERVATIONS GENERALES

1. *Propreté*

Observer les règles de la propreté, surtout dans les endroits où l'on manipule des aliments. Dans la maison, cette remarque s'applique tout spécialement aux armoires à provisions des cuisines. Les denrées alimentaires laissées dans des contenants ouverts, et répandues et abandonnées même en très petites quantités, encouragent les infestations d'insectes.

2. *Quel insecticide employer*

Traiter les endroits infestés de préférence avec du chlordane, soit sous forme de pulvérisation 2 p. 100, soit sous forme de poudre 5 p. 100.

3. *Comment l'appliquer*

Dans le traitement des infestations à la maison, se servir d'un pulvérisateur qui produit un jet continu de grosses gouttelettes. Eviter les pulvérisations en brouillard, car elles n'appliquent pas l'insecticide là où il est le plus nécessaire pour assurer une répression satisfaisante, et elles peuvent même être une cause de contamination. Quand on traite de petites surfaces, comme par exemple les cuisines et les armoires, on peut si on le préfère appliquer l'insecticide avec un pinceau à peinture. Un pulvérisateur à air comprimé pour jardin peut servir au traitement de grands bâtiments. On applique les poudres au moyen d'une poudreuse à main, munie de préférence d'un long tuyau de distribution.

4. *Où l'appliquer*

Chercher les endroits où les blattes se cachent et se multiplient, et y appliquer l'insecticide. En pulvérisant, on dirige l'insecticide dans les fentes et les crevasses et l'on mouille à fond les surfaces sur lesquelles passent les insectes. On applique une légère couche de poudre et on la force dans les endroits où se cachent les blattes et où l'insecticide demeurera.

Précautions à prendre

En appliquant les insecticides, il faut éviter de contaminer les aliments et

¹ Ré-impression de la série de publications photocopées, numéro 109.

les ustensiles.



CAPSULE D'OEUFs
X2



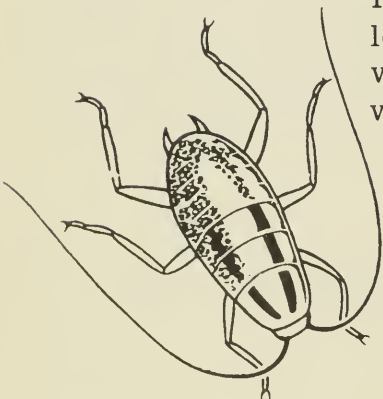
NYMPHE AU 1^{er} STADE



2^{ième} STADE



3^{ième} STADE



4^{ième} STADE

INTRODUCTION

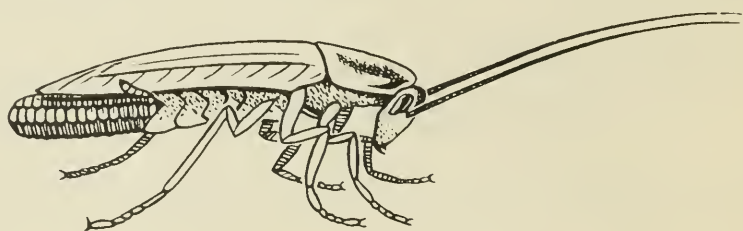
Les blattes, appelées aussi cafards, "coquerelles", présentent une importance économique principalement à cause de l'habitude qu'elles ont d'envahir les habitations humaines. Elles infestent les maisons, appartements, restaurants, magasins, entrepôts, boulangeries, abattoirs, conserveries, laiteries, établissements de fabrication de produits laitiers, édifices publics, navires, dépotoirs, -- en somme, tout milieu qui leur offre de la chaleur, de la nourriture, de l'humidité et des cachettes. L'habitude qu'elles ont de fouiller pour de la nourriture, ainsi que leur odeur désagréable, les rendent indésirables; en outre, elles gaspillent la nourriture et peuvent transmettre des germes et organismes pathogènes.

DESCRIPTION, CYCLE BIOLOGIQUE ET MOEURS

Les blattes sont des insectes au corps large et aplati; la tête se dirige vers le bas et les parties buccales vers l'arrière. Les palpes ou antennes sont longues, délicates et multiarticulées. Les adultes de la plupart des espèces, en particulier les mâles, ont des ailes bien développées; mais chez certaines espèces, surtout chez les femelles, les ailes ne sont que des rudiments. Les jeunes blattes ou nymphes n'ont pas d'ailes. La couleur des espèces que l'on trouve au Canada varie de brun pâle à brun foncé ou noir; certains insectes portent des marques jaunâtres.

La femelle dépose ses oeufs dans une espèce de capsule qu'elle peut porter pendant un certain temps, fixée à l'extrémité de l'abdomen. Une capsule peut contenir de huit à quarante-huit oeufs, et une femelle peut produire plusieurs capsules au cours de sa vie. En général, les oeufs sont cachés dans des fentes et des crevasses, mais parfois ils sont fixés aux murs ou aux plafonds puis recouverts de morceaux de papier, d'aliments ou d'excréments. Les nymphes changent de peau plusieurs fois au cours de leur croissance.

Les blattes évitent la lumière brillante, mais on peut les voir à l'approche de la nuit ou sous une faible lumière lorsqu'elles sortent en quête de nourriture. Elles courent très vite et les adultes de certaines espèces sont capables de voler. Elles sont omnivores, mais ont une prédilection spéci-



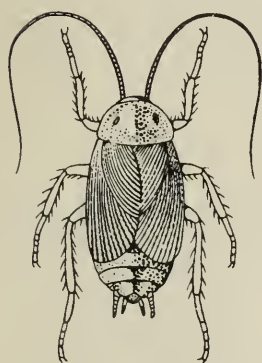
FEMELLE ADULTE PORTANT SA CAPSULE D'OEUFs

ale pour la viande et les produits laitiers, les substances sucrées et les produits amidonnés, tels que les céréales. Elles se nourrissent aussi de légumes, de fruits, de cuir, de vêtements, d'insectes vivants ou morts, de cheveux et de papier, surtout si le papier est enduit de pâte ou de colle. Non seulement, elles mangent la nourriture des humains, mais elles la souillent de leurs excréments, d'une substance odorante provenant de leurs glandes à sécrétion odoriférante et d'un liquide foncé qui s'échappe de leur bouche pendant qu'elles mangent. Même la vaisselle ainsi souillée peut modifier la saveur des aliments chauds.



GERMANIQUE

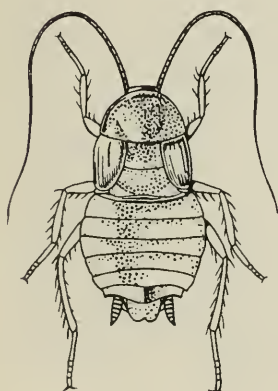
Souvent une infestation se produit lorsqu'une blatte femelle ou une capsule d'oeufs est transportée dans un édifice dans un emballage, surtout si ce dernier renferme des aliments. Les blattes s'introduisent souvent par des fentes étroites et de petites ouvertures. Celles dont les ailes sont bien développées peuvent voler dans les bâtiments.



ORIENTALE (MÂLE)

ESPECES DE BLATTES

La blatte germanique² mesure environ un demi-pouce de long; c'est l'espèce la plus répandue au Canada et elle cause au moins les neuf dixièmes de toutes les infestations. La blatte américaine³, soit la plus grosse des blattes qui infestent les demeures, peut avoir jusqu'à un pouce et demi de long. On la trouve à l'occasion dans les marchandises importées au Canada; on en a noté plusieurs infestations, en particulier dans l'Ontario. La blatte orientale⁴ n'est pas très répandue au Canada, mais on en a noté la présence dans plusieurs provinces. Elle mesure à peu près un pouce de long et on la trouve généralement dans les endroits sombres et humides. Le mâle a les ailes complètement développées, mais apparemment il ne vole pas. Les ailes non développées de la femelle se réduisent à de simples lobes. La blatte australienne⁵ se rencontre parfois dans les produits importés, tels que les bananes, mais elle ne constitue pas un ennemi



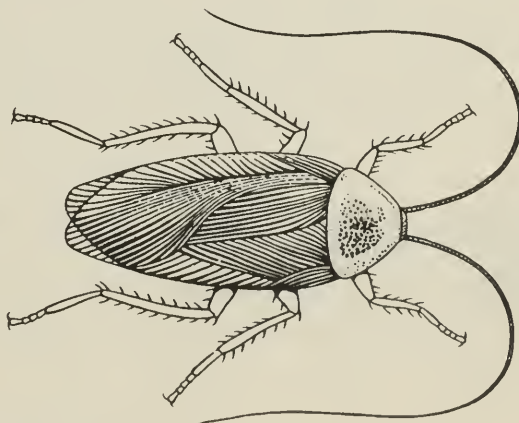
ORIENTALE (FEMELLE)

² *Blattella germanica* (L.).

³ *Periplaneta americana* (L.).

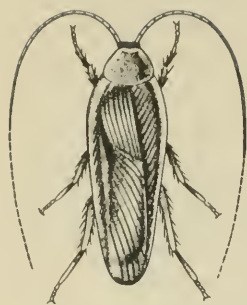
⁴ *Blatta orientalis* L.

⁵ *Periplaneta australasiae* (F.).



AMERICAINE

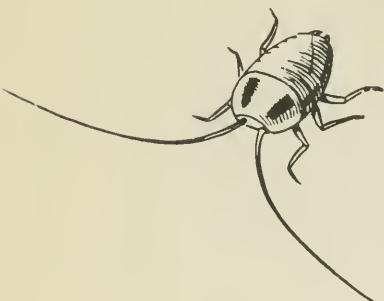
important. C'est un gros insecte qui ressemble à la blatte américaine. La blatte de Pennsylvanie⁶ est répandue dans beaucoup d'endroits rocheux et boisés du Canada, en particulier dans l'Ontario et le Québec. Elle envahit souvent les maisons d'été et infeste parfois les habitations. Les mâles sont plus gros que les femelles, atteignant jusqu'à un pouce de longueur, tandis que les femelles peuvent mesurer jusqu'à trois quarts de pouce. Les mâles ont un vol vigoureux, leurs ailes étant légèrement plus longues que le corps. Les ailes de la femelle, qui ne peut voler, n'ont que la moitié de la longueur de l'abdomen. La blatte à bandes brunes⁷, dont la grosseur est à peu près égale à celle de la blatte germanique, avance progressivement vers le nord en passant par les Etats-Unis, depuis sa découverte en Floride au début du siècle. On en a découvert une infestation à Montréal, P.Q., en 1940. Les moeurs de cette espèce ressemblent à celles de la blatte germanique, et elle peut présenter une importance économique au Canada.



DES BOIS (MÂLE)



DES BOIS (FEMELLE)



GERMANIQUE (NYMPHE)



GERMANIQUE (ADULTE)

MOYENS DE LUTTE

Au nombre des diverses méthodes de lutte généralement employées, mentionnons la propreté, ou moyens préventifs, et le recours aux insecticides sous forme de poudres, de pulvérisations et d'aérosols. On utilise aussi des appâts empoisonnés, des pièges et la fumigation. Comme il vaut mieux prévenir que guérir, la propreté est la première chose à considérer.

Un insecticide peut agir comme poison stomacal, tuer par contact ou accomplir ces deux choses à la fois, comme dans le cas par exemple du fluorure de sodium et du DDT. La blatte peut avaler le poison stomacal avec des aliments ou en nettoyant ses antennes et ses pattes, habitude commune à toutes les blattes. Le poison de contact peut s'introduire dans l'organisme de l'insecte au travers de la paroi du corps ou tégument, lequel est recouvert d'une couche huileuse; ou il peut s'introduire, par les pores de la respiration, dans le système respiratoire, et de là dans toutes les parties du corps. Le contact avec les insecticides qui renferment du pyrèthre peut induire les femelles à lâcher prématurément leurs capsules, de sorte que beaucoup d'oeufs sèchent et n'éclosent pas.

En général, les poudres insecticides conservent leur efficacité plus longtemps et viennent mieux en contact avec le corps de la blatte que les résidus des pulvérisations. En outre, il est possible, avec un pistolet à poudrer, de forcer la poudre dans des cachettes obscures inaccessibles aux pulvérisations. D'autre part, le résidu d'une pulvérisation

⁶ *Parcoblatta pennsylvanica* (Deg.).

⁷ *Supella supellectilium* (Serv.).

qui contient du chlordane est très efficace lorsqu'elle est bien appliquée, et est beaucoup moins désagréable à voir que les poudres généralement employées.

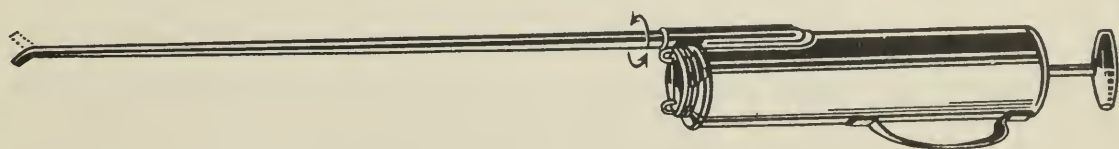
Propreté

La vigilance et les soins contribueront à éloigner les blattes de la maison. Pour prévenir l'infestation, apporter promptement chez soi ses épiceries dès qu'elles sont emballées, et en les déballant, veiller à ce que les emballages ne contiennent pas de blattes ou de capsules d'oeufs. Bien grillager portes et fenêtres, surtout dans les localités où la blatte de Pennsylvanie est répandue. Réduire les cachettes au minimum en éliminant autant que possible les fentes et les crevasses dans les nouvelles constructions. Quand ces fentes et crevasses se produisent, il faut replacer la boiserie et remplir les fentes avec un bon mastic. Observer scrupuleusement aussi les règles de la propreté à la maison afin de priver les insectes de nourriture. Ne laisser ni miettes, ni déchets, ni autres substances alimentaires dans des endroits accessibles aux blattes. En particulier, couvrir hermétiquement les boîtes à ordures ménagères, et si la chose est possible, les garder à l'extérieur. Corriger les fuites dans les canalisations d'eau et toute accumulation d'humidité, car les blattes ont tendance à se grouper dans les endroits humides. Lorsque les maisons ou les bâtiments se touchent, *tous les occupants* doivent observer les précautions sanitaires qui s'imposent; car autrement, les efforts des personnes consciencieuses pourraient être vains.

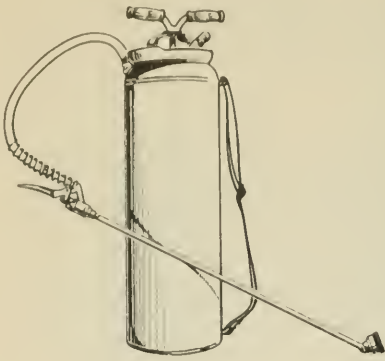
Poudres

Les poudres contre les blattes se composent généralement d'un ou plusieurs insecticides incorporés dans une substance neutre en poudre comme par exemple la pyrophyllite, le talc, ou la fécula de maïs. Les insecticides les plus employés sont le chlordane, le DDT, le lindane, les thiocyanates aliphatiques, les composés de pipéronyle, le pyrèthre, le fluorure de sodium, le borax et l'acide borique. Le chlordane est très efficace contre les blattes. Le DDT est efficace, et son efficacité se trouve améliorée par l'addition de pyrèthre ou d'un thiocyanate. Les mélanges de composés de pipéronyle et de pyrèthre sont également efficaces tout en ayant l'avantage d'être moins toxiques pour les humains et les animaux favorisés que beaucoup d'autres insecticides communément employés. Les poudres qui contiennent du fluorure de sodium, aux concentrations généralement utilisées, sont très toxiques, et il faut les employer avec précaution. Le borax et l'acide borique ont été largement remplacés à cette fin par de nouveaux insecticides; bien qu'ils agissent avec lenteur, leur emploi est inoffensif. Le fluorure de sodium, le borax et l'acide borique ont une plus grande efficacité lorsqu'ils sont combinés avec du pyrèthre, sous forme de poudres.

Certains insecticides en poudre, déposés en une mince couche sur les planchers et les tablettes et dans les endroits inaccessibles, peuvent continuer à détruire les blattes pendant des semaines et même des mois, pourvu que l'humidité



POUDREUSE À MAIN



PULVERISATEUR
PORTATIF

ne les fasse pas prendre et qu'elles ne deviennent pas recouvertes d'une épaisse couche de poussière. Quand cela se produit, faire une nouvelle application de l'insecticide. Comme le pyrèthre perd son efficacité assez rapidement, les applications doivent se répéter à des intervalles d'une semaine environ. Des poudres efficaces contre les blattes, et approuvées et enregistrées sous l'empire de la Loi des produits antiparasitaires se vendent sous divers noms commerciaux.

La meilleure façon d'appliquer les poudres, c'est au moyen d'une poudreuse à main ou à moteur; la poudreuse permet de forcer la poudre dans les endroits qui servent de cachette aux blattes. Un contenant muni d'un couvercle perforé, un sac en coton de fromage, ou une poudreuse à poire ou à soufflet peuvent aussi être employés, mais ils ne sont pas très efficaces.

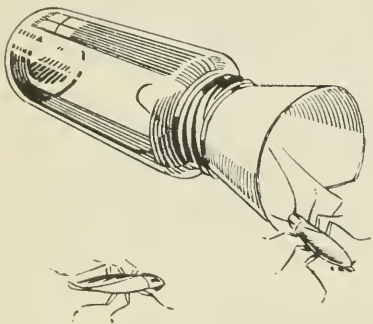
NOTE: Enlever ou couvrir soigneusement les aliments et les ustensiles là où on emploie des insecticides. Bien étiqueter les contenants qui renferment des insecticides et ne jamais les placer près des aliments.



PIEGE A BLATTES

Pulvérisations

La plupart des insecticides employés contre les blattes sont plus efficaces sous forme de poudres que sous forme de liquides, bien qu'une pulvérisation de chlordane 2 p. 100 soit très efficace lorsqu'elle est bien appliquée. Cependant, dans les endroits humides, les poudres absorbent l'humidité et font croûte rapidement; il est préférable dans ce cas d'employer une pulvérisation. Souvent, les laiteries et les sous-sols sont humides. En outre, dans beaucoup d'endroits on aime mieux les pulvérisations, car elles tuent rapidement les insectes par contact. Les insecticides liquides contre les blattes se vendent sous divers noms commerciaux et sont efficaces comme insecticide général. Ces pulvérisations se composent généralement de pétrole raffiné et inodore renfermant une ou plusieurs des substances suivantes: chlordane, DDT, lindane, thiocyanates aliphatiques, extrait de pyrèthre, composés de pipéronyle ou autres activants de pyrèthre.



PIEGE A BLATTES

Le chlordane, le DDT et le lindane sont des insecticides rémanents. On les appelle ainsi parce que le résidu qu'ils laissent sur la surface traitée continue à tuer les insectes par contact pendant de longues périodes de temps; une bonne pulvérisation appliquée à fond devrait garder son efficacité pendant plusieurs semaines. On les applique sous forme de grosses gouttelettes en mouillant les surfaces à fond. Les insecticides liquides contenant du pyrèthre ou des thiocyanates sont généralement employés comme pulvérisations de contact. On les applique en fine vapeur en envoyant

le jet dans les endroits où se cachent les blattes de manière à les atteindre directement ou à les exposer aux particules flottantes de vapeur. Quand on emploie des insecticides de contact, il faut en général répéter fréquemment les traitements. Comme les pulvérisations démanentes sont plus concentrées et plus toxiques que les pulvérisations de contact, il ne faut jamais les appliquer en brouillard dans l'atmosphère. Ne pas employer le chlordane pour des applications générales sur les murs et les plafonds à cause de ses propriétés toxiques. Observer à la lettre les instructions qui sont données sur l'étiquette.

Aérosols

La bombe aérosol a surtout pour but de détruire les insectes volants dans des pièces renfermées. Des applications plus fortes que celles qui sont nécessaires pour tuer les mouches tueront les blattes par contact, mais cette méthode est généralement plus coûteuse et moins satisfaisante que les poudres et les pulvérisations.

Pièges

Si l'on désire un piège pour les blattes, on peut en fabriquer un de la façon suivante: fixer un cône de papier, au moyen de colle ou de ruban adhésif, dans l'anneau en zinc d'un bocal à conserve. On coupe le sommet du cône de façon à laisser une ouverture d'environ un demi-pouce de diamètre. On enduit le cône de vaseline sur à peu près la moitié de la distance entre son sommet et l'anneau de zinc pour empêcher les blattes de s'évader du bocal. Placer des morceaux de banane mûre ou quelque autre appât dans le bocal, et visser l'anneau avec le cône. Enfin, placer le bocal sur le côté pour que les blattes puissent facilement entrer dans le piège. Lorsqu'il s'agit de vider le bocal et y mettre un appât frais, on n'a qu'à dévisser l'anneau de zinc.

Fumigation

La fumigation, qui comporte l'emploi de gaz toxiques, est moins efficace qu'une poudre ou une pulvérisation de chlordane, et il est possible qu'elle ne détruise pas toutes les blattes et leurs oeufs dans les endroits suffisamment protégés. En outre, elle ne détruit pas les blattes qui peuvent par la suite s'introduire dans l'habitation. La fumigation ne doit être effectuée que par un fumigateur dûment autorisé.

Résistance aux insecticides

Dans une localité, aux Etats-Unis, on affirme que les blattes ont acquis une résistance au DDT, au chlordane et au lindane. On n'a encore rien noté de semblable au Canada, mais si la chose se produisait, il faudrait recourir aux autres insecticides mentionnés dans les parties de la présente brochure relatives aux poudres et aux pulvérisations.

Mode d'application

Dans la destruction des blattes, la façon d'appliquer les insecticides est extrêmement importante. Il faut se procurer l'outillage approprié et le maintenir en bon état de fonctionnement. Utiliser des pistolets à poudrer munis d'accessoires capables de lancer la poudre dans les fentes et les crevasses et fournissant une

pression suffisante. Se servir également de pulvérisateurs à haute pression et s'assurer que la lance est adaptée au genre de pulvérisation exigé. Les insecticides rémanents sont appliqués sous forme de grosses gouttelettes, tandis que les pulvérisations par diffusion et les insecticides de contact s'appliquent en fine vapeur. Un pulvérisateur à air comprimé avec bandoulière, utilisé pour les jardins et muni de lances réglables ou interchangeables, donne de bons résultats dans l'application d'insecticides contre les blattes. Les petits vaporisateurs à main sont utiles mais moins efficaces; il faut, toutefois, préférer le vaporisateur à jet continu. Lorsque la surface à traiter n'est pas considérable, les insecticides liquides rémanents peuvent s'appliquer avec un pinceau à peinture. *Comme les pulvérisations à base d'huile sont combustibles, se garder de les utiliser près des feux ou des flammes.*

Une poudre insecticide appliquée en couche mince donnera probablement de meilleurs résultats qu'une forte quantité inégalement appliquée. Surveiller en particulier les fentes et les crevasses dans les boiseries; les espaces en arrière des armoires à manger, les cabinets classeurs, les radiateurs et les éviers; les boîtes à commutateurs; les endroits à proximité des tuyaux à eau chaude ou à vapeur; les tablettes des armoires à provisions et des dépenses; les salles de bain, et autres cachettes du genre. Enlever les tiroirs des meubles et appliquer de la poudre en arrière et en dessous. Ne pas oublier d'en appliquer dans les coins obscurs, souvent négligés, où la poudre ne sera pas dérangée pendant de longues périodes de temps. Appliquer de la poudre une fois par mois environ jusqu'à ce que l'infestation soit maîtrisée.

Dans les endroits qui sont souvent humides, tels que les laiteries, se servir d'une pulvérisation si la poudre a tendance à faire croûte rapidement. Dans les sous-sols humides, étendre du gros papier sur le plancher, placer un appât attractant au centre et appliquer la poudre insecticide en rond autour de l'appât. Si l'on se sert de pièges ou d'appâts, les placer sur le passage des blattes. Il est possible d'éliminer les blattes en observant les règles de la propreté et en employant avec persistance des mesures complètes de répression.

On peut obtenir des renseignements supplémentaires en écrivant à la Division de l'entomologie, édifice du Service des sciences, Ottawa 3, Canada.

CAL/BCA OTTAWA K1A 0C5



3 9073 00202834 0

EDMOND CLOUTIER, C.M.G., O.A., D.S.P.
IMPRIMEUR DE LA REINE ET CONTRÔLEUR DE LA PAPETERIE
OTTAWA, 1955