

Du 12 avril au 18 avril 2015  
(semaine de déclaration 15)

## Sommaire global

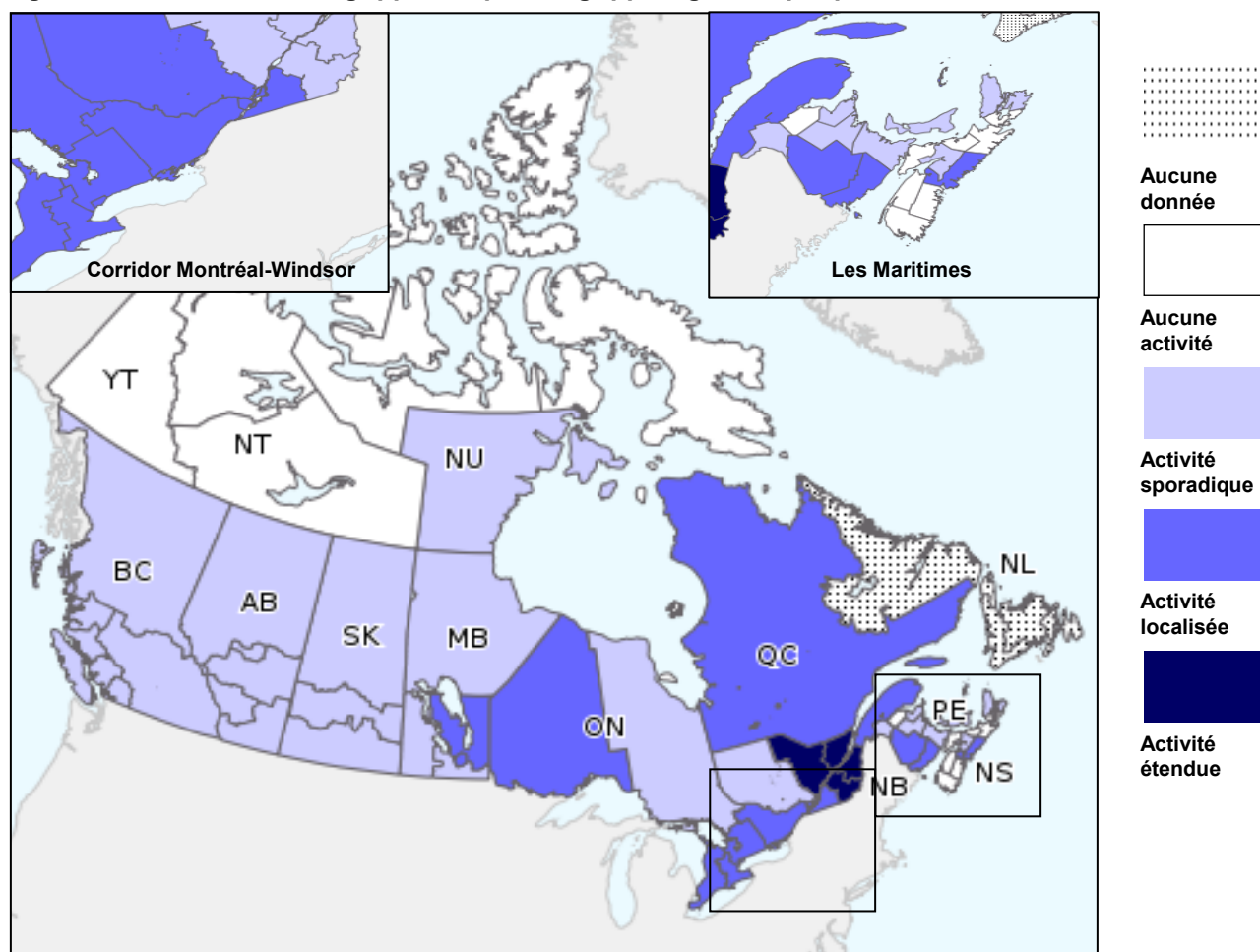
- La grippe B continue d'être la grippe prédominante en circulation en Canada. Plus de détections de la grippe B ont été observées à ce jour cette saison par rapport à la même période lors de la saison précédente.
- Le nombre de détections de la grippe A et B est resté semblable à la semaine précédente. Avec la fin de la saison de la grippe qui approche, les autres virus respiratoires continuent à diminuer.
- L'activité élevée a été signalée dans les provinces du Centre et les provinces de l'Atlantique. Deux régions du Québec ont signalé une activité étendue.
- La grippe B touche particulièrement les personnes âgées de moins de 65 ans, comparativement à la grippe A(H3N2) qui a circulé plus tôt au cours de l'année.

Êtes-vous un praticien de soins de santé primaires (médecin généraliste, infirmière praticienne ou infirmière autorisée) qui souhaiterait devenir sentinelle pour le programme *Surveillance de l'influenza pour la saison grippale 2014-2015*? Communiquez avec nous à l'adresse [FluWatch@phac-aspc.gc.ca](mailto:FluWatch@phac-aspc.gc.ca)

## Activité grippale et pseudogrippale (propagation géographique)

Au cours de la semaine 15, deux régions au QC ont signalé une activité étendue. Treize régions ont signalé une activité localisée : Man.(2), Ont.(6), Que.(2), N.-B.(2), N.-É. Vingt-sept régions ont signalé une activité sporadique: Nt, C.-B.(5), Alb.(5), Sask.(3), Man.(3), Ont., Que.(2), N.-B.(4), N.-É.(2) et Î.-P.-É. Aucune activité n'a été signalée dans douze régions: Yn, T.-N.-O(2), Nt.(2), N.-B. et N.-É.(6).

Figure 1. Carte de l'activité grippale et pseudogrippale globale par province et territoire, Canada, semaine 15

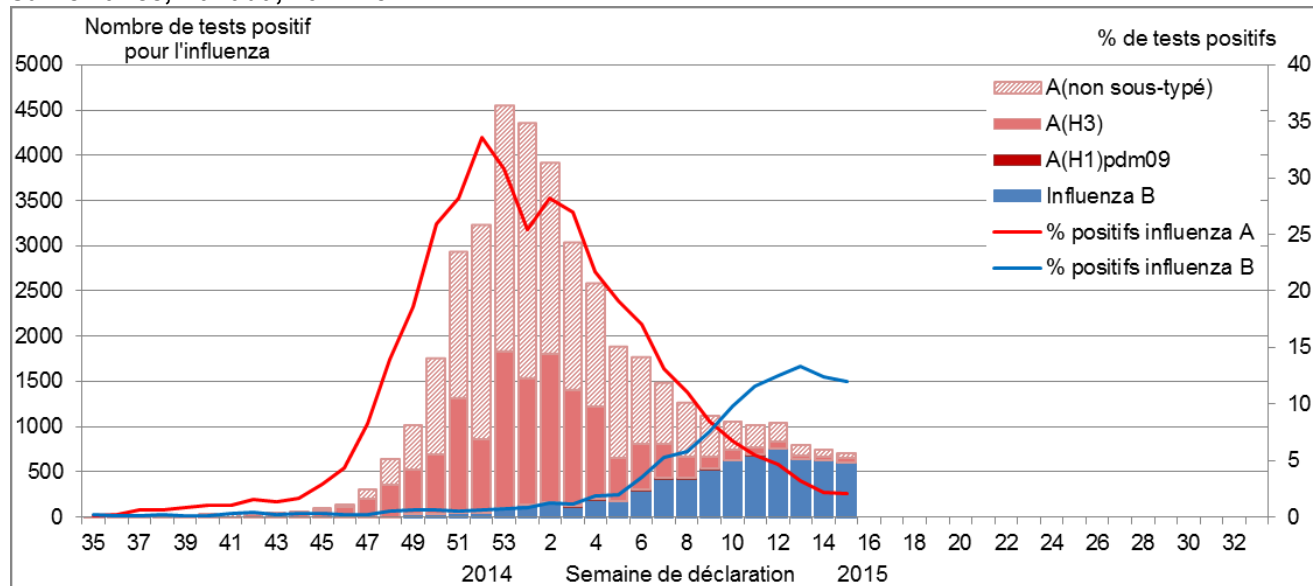


Note : Les niveaux d'activité, tels que représentés sur cette carte, sont attribués et enregistrés par les ministères de la santé provinciaux et territoriaux. Ceci est basé sur les confirmations de laboratoire, les taux de consultation de syndrome grippal des médecins sentinelles et les éclosions. Veuillez vous référer aux définitions détaillées de la dernière page. Les rapports de semaines précédentes, y compris les mises à jour rétrospectives, sont disponibles sur le site Web de [Surveillance de l'influenza](http://Surveillance.de.l'influenza).

## Détections de la grippe et d'autres virus respiratoires

Au cours de la semaine 15, le pourcentage de tests positifs pour la grippe A (2,1 %) et B (11,9 %) a diminué de la semaine précédente (figure 2). Le nombre de tests positifs pour la grippe B était supérieur au nombre de tests positifs pour la grippe A dans toutes les provinces sauf en Colombie-Britannique. Plus de détections de la grippe B ont été observées à ce jour cette saison (6 821) par rapport à la même période lors de la saison 2013-14 (5 027). Jusqu'à présent, 84 % des cas de grippe détectés ont été des cas de grippe A, et parmi les cas dont le sous-type a été déterminé, 99,3 % étaient attribuables à la grippe A(H3) (tableau 1). À ce jour cette saison, des renseignements détaillés sur l'âge et le type/sous-type ont été signalés pour 35 725 cas (tableau 2). Ce sont les adultes de 65 ans ou plus qui ont principalement été touchés par la grippe A. Ils représentent 62 % des détections du virus de la grippe. Les cas de grippe B sont beaucoup moins nombreux et concernent principalement les moins de 64 ans qui représentent 59 % des détections.

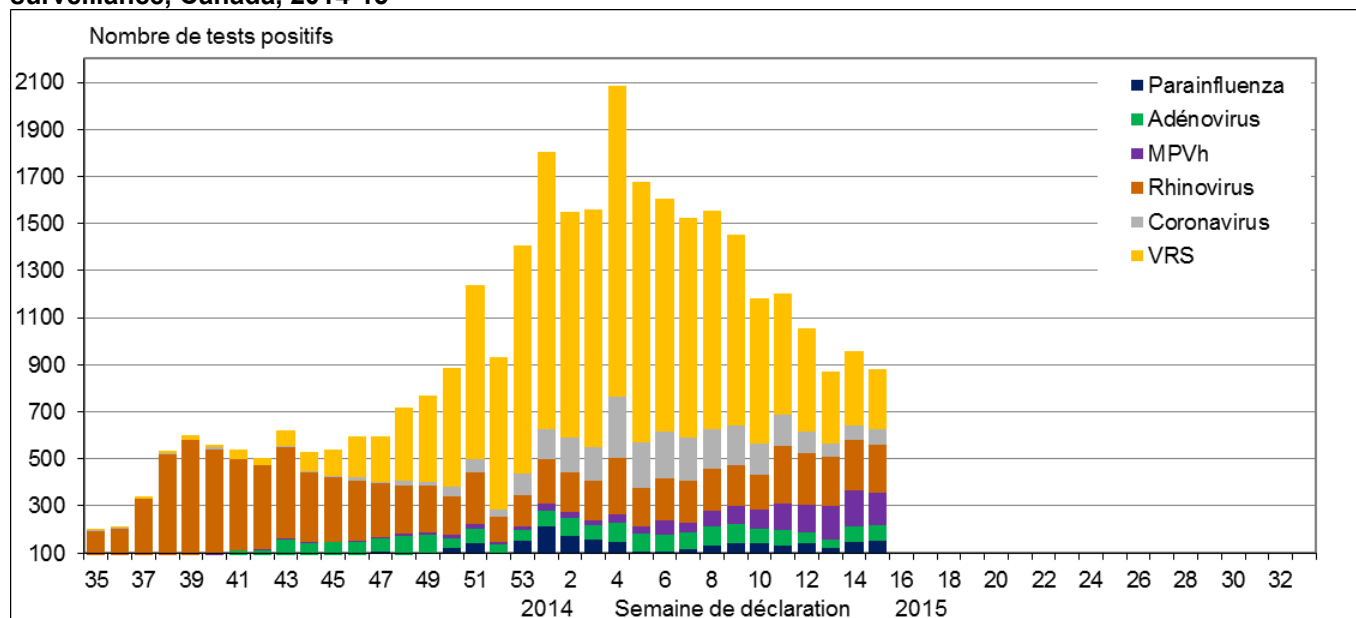
**Figure 2. Nombre et pourcentage de tests de détection de la grippe positifs, par type, sous-type et semaine de surveillance, Canada, 2014-15**



Au cours de la semaine 15, les détections de tous les autres virus respiratoires ont soit diminué ou sont restées semblables à la semaine précédente (figure 3). Les détections de tous les autres virus respiratoires sont en baisse depuis la semaine 05.

Pour plus de détails, veuillez consulter le [Rapport hebdomadaire de détection des virus respiratoires au Canada](#).

**Figure 3. Nombre de tests de laboratoire positifs pour les autres virus respiratoires, par semaine de surveillance, Canada, 2014-15**



VRS: Virus respiratoire syncytial; MPVh: Métapneumovirus humain

**Tableau 1. Nombre hebdomadaire et cumulatif d'échantillons positifs pour la grippe, par type, sous-type et province, Canada, 2014-15**

Provinces <sup>1</sup>	Hebdomadaire (12 avril au 18 avril 2015)					Cumulatif (24 août 2014 au 18 avril 2015)				
	Influenza A				B Total	Influenza A				B Total
	A Total	A(H1) pdm09	A(H3)	A (non sous-typé)		A Total	A(H1) pdm09	A(H3)	A (non sous-typé)	
<b>C.-B.</b>	24	3	20	1	22	3512	28	2623	861	364
<b>Alb.</b>	3	0	1	2	44	3689	13	3520	156	803
<b>Sask.</b>	0	0	0	0	17	1312	0	839	473	208
<b>Man.</b>	1	0	0	1	25	1122	0	390	732	144
<b>Ont.</b>	34	1	18	15	144	11114	45	4683	6386	1047
<b>Qc.</b>	15	0	0	15	279	11397	4	422	10971	3433
<b>N.-B.</b>	15	0	6	9	45	1188	0	189	999	435
<b>N.-É.</b>	6	0	0	5	6	511	0	123	387	245
<b>Î.-P.-É.</b>	4	0	4	0	5	130	1	127	2	107
<b>T.-N.-L.</b>	3	0	0	3	6	616	0	123	493	35
<b>Canada</b>	105	4	49	51	593	34591	91	13039	21460	6821
<b>%<sup>2</sup></b>	15.0%	3.8%	46.7%	48.6%	85.0%	83.5%	0.3%	37.7%	62.0%	16.5%

**Tableau 2. Nombre hebdomadaire et cumulatif d'échantillons positifs pour la grippe, par type, sous-type et groupe d'âge, en fonction des rapports détaillés des cas confirmés en laboratoire<sup>3</sup>, Canada, 2014-15**

Groupes d'âge (ans)	Hebdomadaire (12 avril au 18 avril 2015)					Cumulatif (24 août 2014 au 18 avril 2015)						
	Influenza A				B Total	Influenza A				B Total	Influenza A et B	
	A Total	A(H1) pdm09	A(H3)	A (non sous-typé)		A Total	A(H1) pdm09	A(H3)	A (non sous-typé)		Total	#
<b>&lt;5</b>	1	0	0	1	28	2083	20	808	1255	426	2509	7.0%
<b>5-19</b>	1	0	0	1	51	1779	6	955	818	679	2458	6.9%
<b>20-44</b>	2	0	1	1	43	3429	16	1662	1751	864	4293	12.0%
<b>45-64</b>	8	0	2	6	90	3854	18	1652	2184	1467	5321	14.9%
<b>65+</b>	25	0	6	19	197	18677	15	7257	11405	2341	21018	58.8%
<b>Inconnu</b>	0	0	0	0	0	119	0	100	19	7	126	0.4%
<b>Total</b>	37	0	9	28	409	29941	75	12434	17432	5784	35725	100.0%
<b>%<sup>2</sup></b>	8.3%	0.0%	24.3%	75.7%	91.7%	83.8%	0.3%	41.5%	58.2%	16.2%		

<sup>1</sup> Les échantillons des T.N.-O., du Yn et du Nt sont envoyés à des laboratoires de référence dans d'autres provinces. Les données cumulatives comprennent les mises à jour des semaines précédentes. <sup>2</sup> Les pourcentages de tests positifs pour les sous-types de la grippe A sont un pourcentage de toutes les détections de la grippe A.

<sup>3</sup> Le tableau 2 comprend les échantillons pour lesquels des informations démographiques ont été fournies. Il représente une partie de tous les cas positifs de grippe signalés. Non sous-typé: L'échantillon a été typé en tant que grippe A, mais aucun résultat n'était disponible pour ce qui est du sous-type.

## Résistance aux antiviraux

Pendant la saison grippale 2014-2015, le LNM a soumis 1 260 virus grippaux à des tests de résistance à l'oseltamivir et 1 258 virus grippaux à des tests de résistance au zanamivir. Les virus étaient tous sensibles au zanamivir et un virus A (H3N2) était résistant à l'oseltamivir. En tout, 1 308 (99,9 %) des virus de la grippe A étaient résistants à l'amantadine (tableau 3).

**Tableau 3. Résistance aux antiviraux selon le type et le sous-type du virus de la grippe, Canada, 2014-15**

Type et sous-type de virus	Oseltamivir		Zanamivir		Amantadine	
	N <sup>bre</sup> testé	N <sup>bre</sup> résistant (%)	N <sup>bre</sup> testé	N <sup>bre</sup> résistant (%)	N <sup>bre</sup> testé	N <sup>bre</sup> résistant (%)
<b>A (H3N2)</b>	855	1	853	0	1298	1297 (99.9%)
<b>A (H1N1)</b>	9	0	9	0	11	11 (100%)
<b>B</b>	396	0	396	0	S/O <sup>1</sup>	S/O <sup>1</sup>
<b>TOTAL</b>	1260	1	1258	0	1309	1308

<sup>1</sup>S/O – sans objet

## Caractérisation des souches grippales

Pendant la saison grippale 2014-2015, le Laboratoire national de microbiologie (LNM) a caractérisé les antigènes de 666 virus de la grippe [180 virus A(H3N2), 10 virus A(H1N1) et 476 virus de la grippe B].

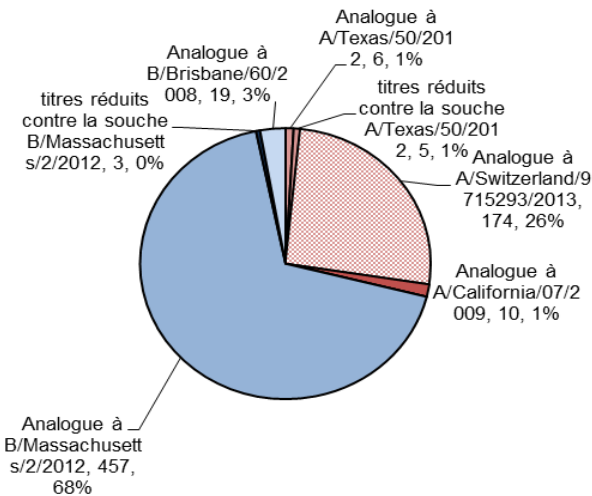
**Grippe A(H3N2)** : Par suite du test d'inhibition de l'hémagglutination (IH) (n=180), on a constaté que six virus étaient antigéniquement semblables à la souche A/Texas/50/2012 et cinq virus A(H3N2) ont montré une réduction de leur titre avec la souche vaccinale A/Texas/50/2012. Cent soixante-quatorze étaient antigéniquement semblables à la souche A/Switzerland/9715293/2013, lequel représente la composante de la grippe A(H3N2) recommandée pour le vaccin antigrippal de l'hémisphère Sud de 2015. En outre, 1 071 virus de la grippe A(H3N2) n'ont pas pu être soumis au test IH; on a toutefois pu constater au moyen d'une analyse de la séquence que 1 069 d'entre eux appartenaient à un groupe génétique qui présente habituellement des titres réduits par rapport à l'antisérum produit contre le virus A/Texas/50/2012. **Grippe A (H1N1)** : Dix virus de la grippe A(H1N1) était antigéniquement semblables à la souche A/California/7/2009. **Grippe B** : Parmi les 476 virus grippaux B caractérisés, 452 virus étaient antigéniquement semblables à B/Massachusetts/2/2012. Trois virus ont présenté une réduction de leur titre et dix-neuf virus étaient antigéniquement semblables à B/Brisbane/60/2008 (figure 4).

**Figure 4. Caractérisation des souches grippales, Canada, 2014-15, N = 666**

Le LNM reçoit une partie des échantillons positifs pour la grippe envoyés par les laboratoires provinciaux afin de caractériser les souches et de tester la résistance aux antiviraux. Les données de caractérisation reflètent les résultats des tests d'inhibition de l'hémagglutination comparés aux souches grippales de référence recommandées par l'Organisation mondiale de la Santé.

Les composants recommandés pour le vaccin trivalent contre la grippe pour la saison 2014-2015 dans l'hémisphère Nord sont les suivants : un virus analogue au virus A/California/7/2009(H1N1)pdm09, un virus analogue au virus A/Texas/50/2012(H3N2), et un virus de type B analogue à B/Massachusetts/2/2012 (lignée Yamagata). Pour les vaccins quadrivalent, l'ajout d'un virus analogue au virus B/Brisbane/60/2008 est recommandé.

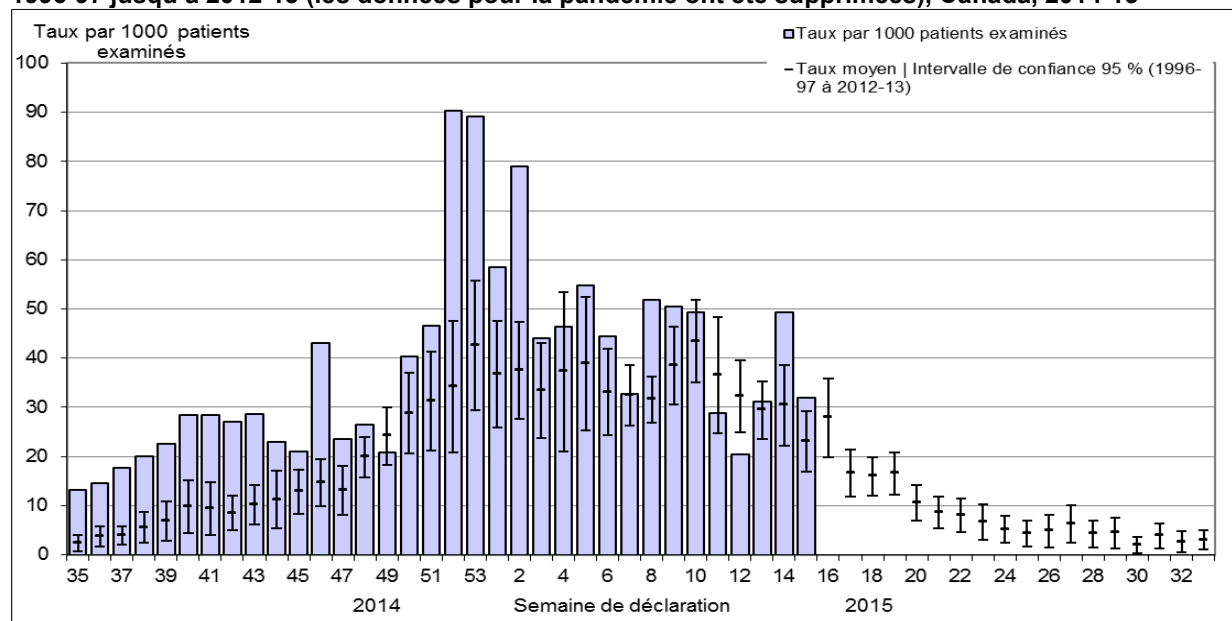
L'Organisation mondiale de la Santé (OMS) a publié ses recommandations concernant la composition du vaccin antigrippal pour la saison 2015-2016 dans l'hémisphère Nord. Il est recommandé que les vaccins trivalents soit composés 1) d'un virus analogue à A/California/7/2009 (H1N1)pdm09; 2) d'un virus analogue à A/Switzerland/9715293/2013 (H3N2); et 3) d'un virus analogue à B/Phuket/3073/2013 (lignée Yamagata). Il est recommandé que les vaccins quadrivalents soient composés en plus d'un virus analogue à B/Brisbane/60/2008 (lignée Victoria).



## Taux de consultation pour le syndrome grippal

Le taux de consultations national pour le syndrome grippal a diminué au cours de la semaine 15. Le taux était de 31.9 consultations par 1 000 visites; ce qui est au-dessus des taux prévus pour la semaine 15 (figure 5).

**Figure 5. Taux de consultation pour le syndrome grippal (SG), par semaine de déclaration, comparé aux saisons 1996-97 jusqu'à 2012-13 (les données pour la pandémie ont été supprimées), Canada, 2014-15**

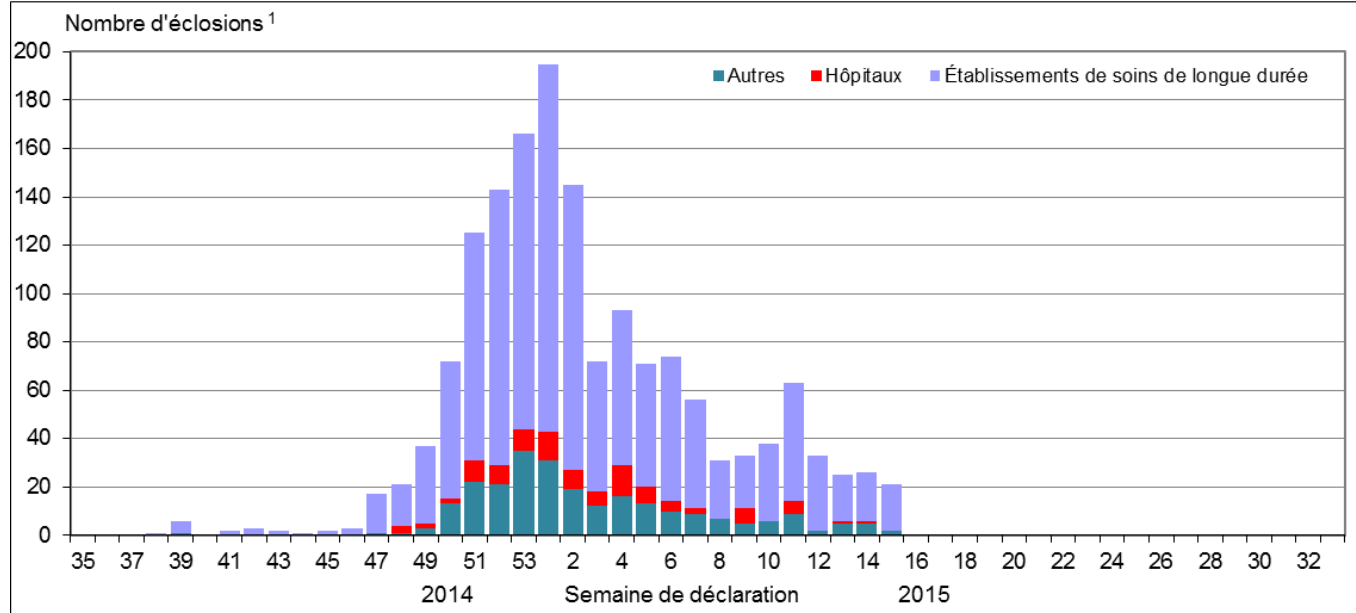


Aucune donnée disponible pour les taux moyens pour les semaines 19 à 39 pendant les saisons 1996-1997 jusqu'à 2002-2003. Certains délais quant à la soumission des rapports peuvent affecter les données de façon rétrospective. Le calcul du taux moyen de consultation pour les SG au cours des 17 saisons précédentes a été aligné avec l'activité grippale dans chaque saison. En C.-B., en Alb. et en Sask., les données sont compilées par un programme de surveillance sentinelle provincial pour ensuite être signalé au programme Surveillance de l'influenza. Pas tous les médecins sentinelles soumettent des rapports chaque semaine.

## Surveillance des éclosions de la grippe

Au cours de la semaine 15, 21 nouvelles éclosions de la grippe ont été signalées. La majorité des éclosions ont été signalées dans les provinces du Centre et les provinces de l'Atlantique. Dix-neuf éclosions ont été signalées dans des établissements de soins de longue durée (ESLD), et deux dans des autres établissements ou milieux communautaires (figure 6). Parmi les éclosions pour lesquelles le sous-type de grippe était connu (n=3), toutes les éclosions étaient attribuables au virus B. À ce jour cette saison, 1 231 éclosions dans des ESLD ont été signalées. Au cours de la saison grippale 2014-2015, il y a eu une augmentation du nombre d'éclosions de grippe signalées par rapport aux saisons précédentes.

**Figure 6. Nombre total de nouvelles éclosions de la grippe confirmée en laboratoire par semaine, Canada, 2014-15**

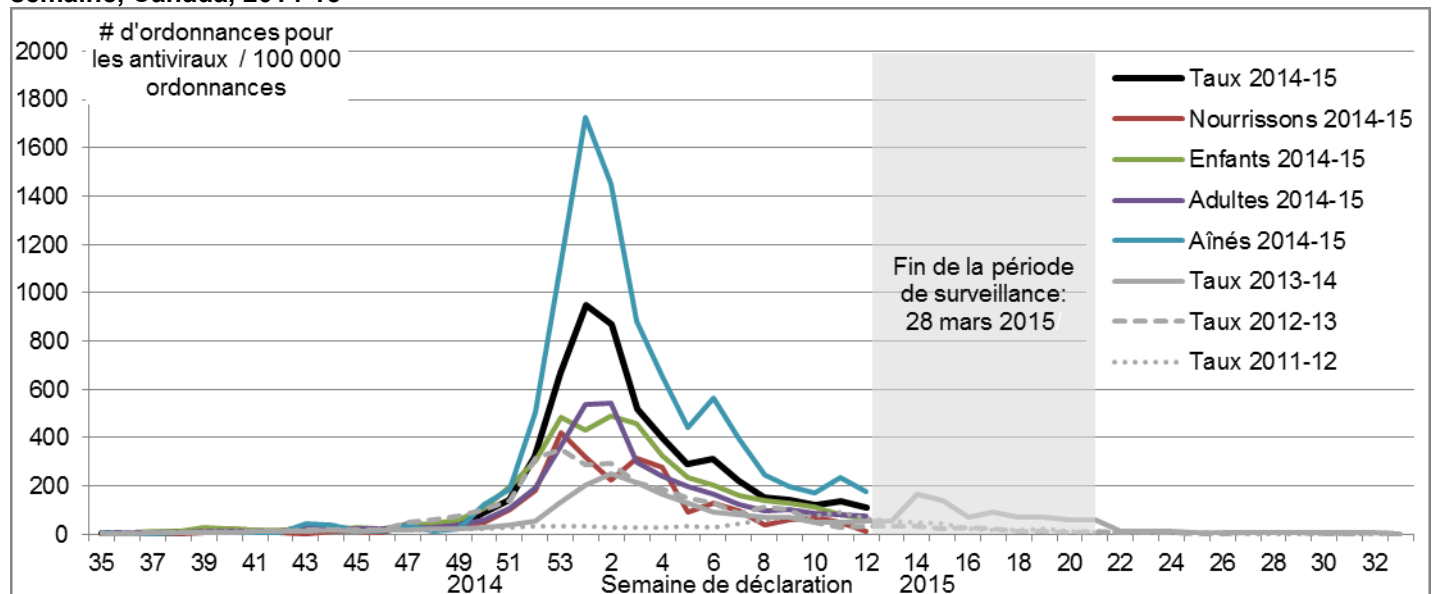


<sup>1</sup> L'ensemble des provinces et territoires, à l'exception du Nunavut, déclarent les éclosions de la grippe dans les établissements de soins de longue durée. L'ensemble des provinces et territoires, à l'exception du Nunavut et du Québec, signalent les éclosions dans les hôpitaux. Les éclosions de la grippe ou du syndrome grippal dans d'autres établissements sont déclarées au programme Surveillance de l'influenza, mais les déclarations varient selon la région. La définition d'une éclosion est donnée à la fin du rapport.

## Surveillance pharmaceutique

Le surveillance pharmaceutique pour les ventes d'antiviraux contre la grippe a terminé pour la saison 2014-15.

**Figure 7 – Proportion de ventes d'antiviraux contre la grippe sur ordonnance, par groupe d'âge et par semaine, Canada, 2014-15**



Remarque : Les données sur les ventes de produits pharmaceutiques sont fournies à l'Agence de la santé publique du Canada par Rx Canada Inc. et recueillies auprès de grandes chaînes de pharmacies représentant plus de 3 000 magasins à l'échelle du pays (sauf le Nunavut) et 85 % des régions sanitaires. Les données fournies comprennent notamment le nombre de nouvelles ordonnances d'antiviraux (Tamiflu et Relenza) et le nombre total de nouvelles ordonnances délivrées par province ou territoire et par groupe d'âge. Groupes d'âge : nourrissons : 0-2 ans, enfants : 2-18 ans; adultes : 19-64 ans, aînés : 65 ans et plus.

## Surveillance de la grippe dans les hôpitaux sentinelles

### Hospitalisations et décès associés à la grippe chez les enfants (IMPACT)

Au cours de la semaine 15, 19 nouvelles hospitalisations pédiatriques (enfants âgés de 16 ans ou moins) associées à la grippe confirmée en laboratoire ont été signalées par le réseau du Programme canadien de surveillance active de l'immunisation (IMPACT). Tous les cas sauf deux étaient la grippe B (figure 8a). Une plus grande proportion de cas de grippe B a été signalée au cours des dernières semaines, suivant la tendance des détections effectuées en laboratoire. Parmi les cas signalés, trois cas (16 %) étaient moins de 2 ans, onze cas (58 %) étaient 2 à 9 ans et quatre cas (26 %) étaient 10 à 16 ans. Un cas a été admis en unité de soins intensifs.

Jusqu'à présent cette saison, 665 hospitalisations ont été signalées par le réseau IMPACT, dont 502 (80 %) étaient des cas de grippe A. Parmi les cas pour lesquels le sous-type de grippe A était connu, 99 % (162/164) étaient attribuables au virus A(H3N2) (tableau 4). À date, 82 cas ont été admis en unité de soins intensifs, dont 45 (55 %) étaient âgés de 2 à 9 ans (figure 9a). Cinquante-quatre cas admis à l'unité de soins intensifs présentant au moins une affection sous-jacente ou une comorbidité. Quatre décès ont été déclarés.

Remarque : Le nombre d'hospitalisations signalées par IMPACT représente un sous-groupe de toutes les hospitalisations associées à la grippe chez les enfants au Canada. Certains délais quant à la soumission des rapports peuvent affecter les données de façon rétrospective.

### Hospitalisations et décès associés à la grippe chez les adultes (PCIRN)

Au cours de la semaine 15, 16 nouvelles hospitalisations associées à la grippe confirmée en laboratoire chez les adultes (âgés de 16 ans ou plus) ont été signalées par le Réseau de surveillance des cas sévères (SOS) du Réseau de recherche sur l'influenza de l'Agence de la santé publique du Canada et des Instituts de recherche en santé du Canada. Parmi les nouvelles hospitalisations au cours de la semaine 14, 12 (75 %) ont été signalés chez les adultes âgés de 65 ans ou plus (figure 8b). Au cours de la semaine 15, un décès a été déclaré chez un adulte âgé de plus de 65 ans.

Jusqu'à présent cette saison, 2 179 cas ont été signalés dont 1 908 (88 %) étaient des cas de grippe A. La majorité des cas (82 %) ont été signalés chez les adultes âgés de 65 ans ou plus (tableau 5). En tout, 162 cas ont été admis en unité de soins intensifs et 117 de ces cas, les adultes âgés de 65 ans ou plus. Parmi les 162 cas d'unités de soins intensifs, 19 a été attribuables au virus grippal B (dix étaient des patient âgés 45 à 64 et neuf étaient des patient âgés de 65 ans ou plus). Cent treize cas (70 %) admis à l'unité de soins intensifs présentant au moins une affection sous-jacente ou une comorbidité. Parmi les 118 cas d'unités de soins intensifs pour lesquels l'information sur la vaccination antigrippale était disponible, 38 cas (32 %) ont signalé ne pas s'être fait vacciner cette saison. Cent-trente décès ont été déclarés et 92 % (n=20) représentaient des adultes de plus de 65 ans (figure 9b).

Remarque : Le nombre d'hospitalisations signalées par PCIRN représente un sous-groupe de toutes les hospitalisations associées à la grippe chez les adultes au Canada. Certains délais quant à la soumission des rapports peuvent affecter les données de façon rétrospective.

**Tableau 4 – Nombre cumulatif d'hospitalisations pédiatriques associées à la grippe signalées par le réseau IMPACT, Canada, 2014-15**

Groupes d'âge (ans)	Cumulatif (24 août 2014 au 18 avril 2015)					
	Influenza A				B	Influenza A et B
	A Total	A(H1) pdm09	A(H3)	A (non sous-typé)	Total	# (%)
0-5m	81	0	18	63	8	91 (13.7%)
6-23m	109	1	35	73	29	142 (21.4%)
2-4a	123	1	40	82	32	165 (24.8%)
5-9a	129	0	44	85	33	175 (26.3%)
10-16a	60	0	25	35	25	92 (13.8%)
<b>Total</b>	502	2	162	338	127	665
% <sup>1</sup>	79.8%	0.4%	32.3%	67.3%	20.2%	100.0%

**Tableau 5 – Nombre cumulatif d'hospitalisations d'adultes associées à la grippe signalées par le réseau PCIRN-SOS, Canada, 2014-15**

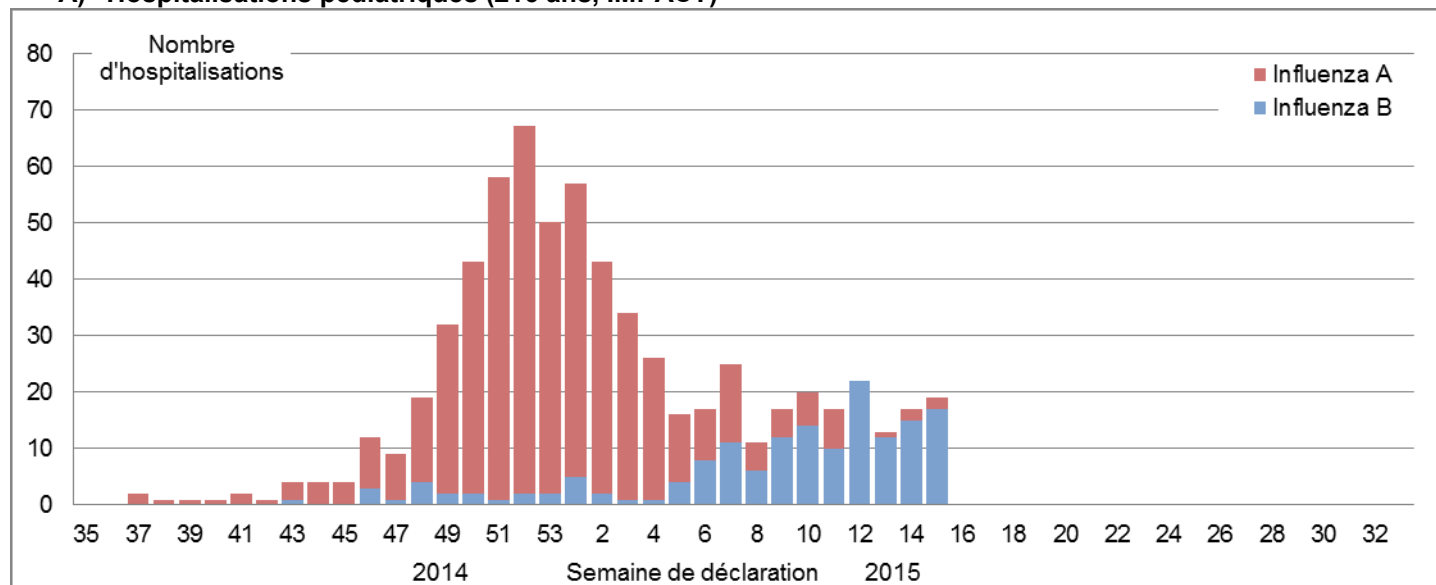
Groupes d'âge (ans)	Cumulatif (15 nov. 2014 au 18 avril 2015)					
	Influenza A				B	Influenza A et B
	A Total	A(H1) pdm09	A(H3)	A(non sous-typé)	Total	# (%)
16-20	3	0	1	2	1	4 (%)
20-44	105	1	55	49	15	120 (6%)
45-64	215	2	97	116	65	280 (13%)
65+	1585	4	755	826	190	1775 (81%)
<b>Total</b>	1908	7	908	993	271	2179
%	88%	0%	48%	52%	12%	100%

<sup>1</sup> Les pourcentages de tests positifs pour les sous-types de la grippe A sont un pourcentage de toutes les détections de la grippe A. Non sous-typé : L'échantillon a été typé en tant que grippe A, mais aucun résultat n'était disponible pour ce qui est du sous-type.

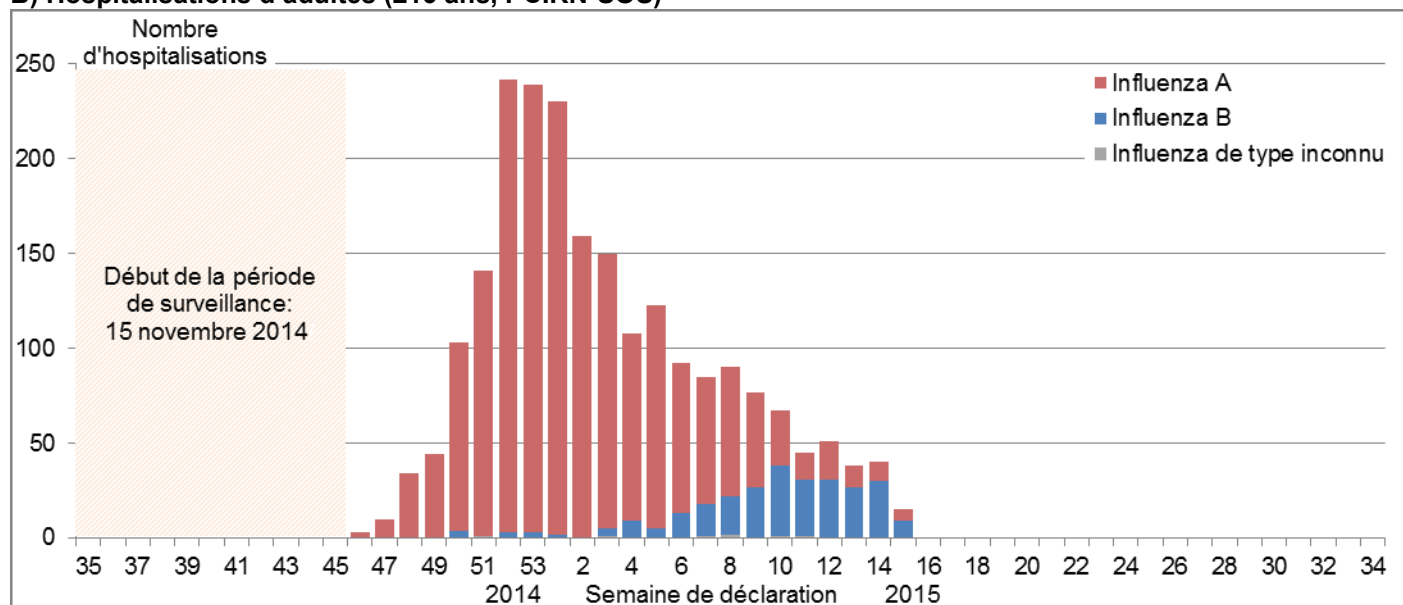
<sup>2</sup> L'âge n'a pas été signalé pour trois cas de grippe A(non sous-typé); ils ne figurent donc pas dans le tableau 4.

**Figure 8 – Nombre de cas de grippe déclarés par les réseaux d'hôpitaux sentinelles, par semaine, Canada, 2014-15**

**A) Hospitalisations pédiatriques (≤16 ans, IMPACT)**



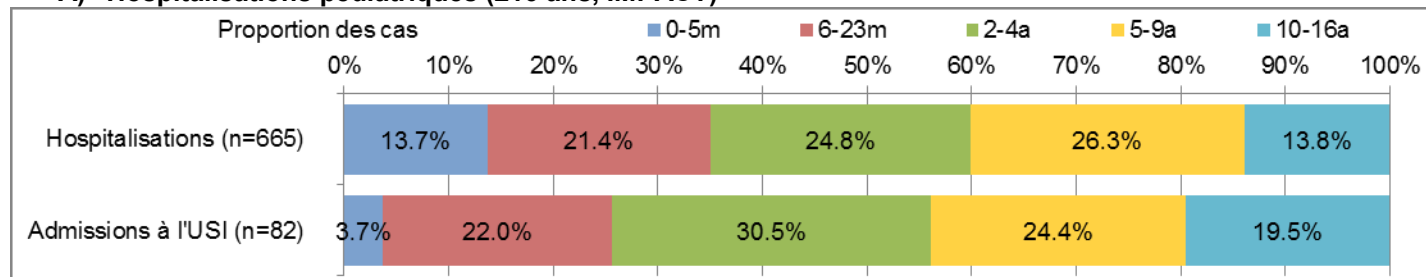
**B) Hospitalisations d'adultes (≥16 ans, PCIRN-SOS)**



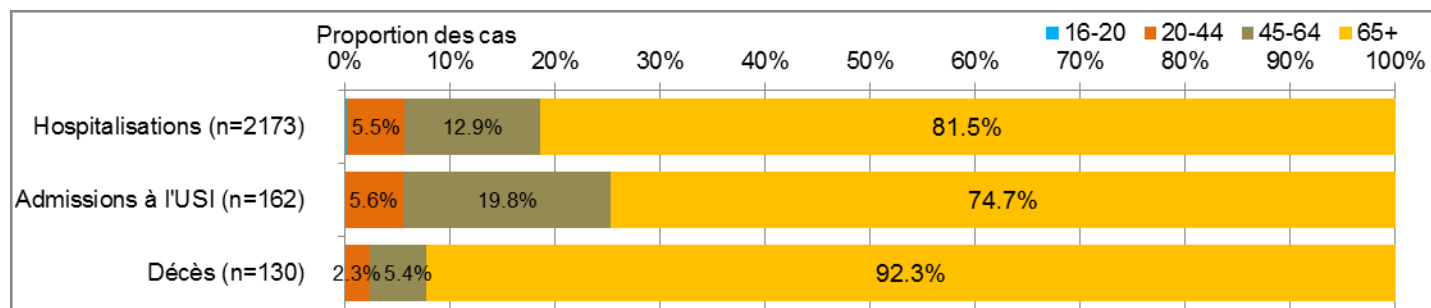
Note : Les données pour la semaine 46 se fonde sur des données recueillies pour un jour seulement et ne représentent pas le nombre d'hospitalisations pour toute la semaine.

**Figure 9 – Pourcentage d'hospitalisations, d'admissions en unité de soins intensifs et de décès associés à la grippe, par groupe d'âge, Canada, 2014-15**

**A) Hospitalisations pédiatriques (≤16 ans, IMPACT)**



## B) Hospitalisations d'adultes (≥16 ans, PCIRN-SOS)



### Hospitalisations et décès associés à la grippe déclarés par les provinces et territoires

Au cours de la semaine 15, 191 hospitalisations associées à la grippe confirmée en laboratoire ont été signalées dans les provinces et territoires participants\*; ce qui est plus que le nombre d'admissions signalées lors de la semaine 14. Parmi les 191 hospitalisations, 156 cas (82 %) étaient de la grippe A, et 125 (64 %) étaient des patients âgés de 65 ans ou plus.

Depuis le début de la saison 2014-2015, 7 086 hospitalisations ont été signalées; 6 345 avec la grippe A (90 %). Parmi les cas pour lesquels le sous-type de grippe A était connu, 99,4 % étaient attribuables au virus A(H3N2). La majorité des cas (71 %) ont été signalés chez les adultes âgés de 65 ans ou plus (tableau 6). Jusqu'à présent cette saison, 368 admissions dans une unité des soins intensifs ont été signalées: 193 (52 %) cas chez des adultes âgés de 65 ans et 124 (34 %) admissions dans une unité des soins intensifs ont été signalées chez des adultes âgés 20 à 64 ans. En tout, 527 décès attribuables à la grippe ont été signalés : trois enfants âgés de moins de 5 ans, quatre enfants âgés 5 à 19 ans, 42 adultes âgés 20 à 64 ans, et 478 adultes âgés de 65 ans ou plus. Les adultes âgés de 65 ans ou plus représentent 91 % de tous les décès signalés cette saison. Les données cliniques détaillées (p. ex. problèmes médicaux sous-jacents) sont inconnues pour ces cas.

\* Remarque : La C.-B, le Qc, le N-B et le Nt ne signalent pas les hospitalisations attribuables à l'influenza à l'Agence de la santé publique du Canada. Seules les hospitalisations nécessitant des soins médicaux intensifs sont signalées par la Sask. Les admissions aux unités de soins intensifs ne sont pas distinguées parmi les hospitalisations signalées en Ontario. Parmi ces données, on peut retrouver des cas rapportés par les réseaux IMPACT et PCIRN. Le nombre de nouvelles hospitalisations et de décès liés à la grippe signalés pour la semaine en cours peut comprendre des cas de l'Ontario qui sont survenus au cours des semaines précédentes, en raison des mises à jour rétrospectives du total cumulatif. Il est important de noter qu'il n'est pas nécessaire que l'hospitalisation ou le décès soit imputable à la grippe; une épreuve de laboratoire positive est suffisante pour la production de rapports..

**Tableau 6 – Nombre cumulatif d'hospitalisations associées à la grippe signalées par les provinces et territoires participants, Canada, 2014-15**

Groupes d'âge (ans)	Cumulatif (24 août 2014 au 18 avril 2015)					
	Influenza A				B	Influenza A and B
	A Total	A(H1) pdm09	A(H3)	A (non sous-typé)	Total	# (%)
0-4	416	2	150	264	60	476 (7%)
5-19	275	2	132	141	81	356 (5%)
20-44	380	4	228	148	92	472 (7%)
45-64	597	6	255	336	99	696 (10%)
65+	4621	2	2190	2429	391	5012 (71%)
Inconnu	56	1	52	3	18	74 (1%)
<b>Total</b>	<b>6345</b>	<b>17</b>	<b>3007</b>	<b>3321</b>	<b>741</b>	<b>7086</b>
<b>Pourcentage<sup>1</sup></b>	<b>89.5%</b>	<b>0.3%</b>	<b>47.4%</b>	<b>52.3%</b>	<b>10.5%</b>	<b>100.0%</b>

<sup>1</sup> Les pourcentages de tests positifs pour les sous-types de la grippe A sont un pourcentage de toutes les détections de la grippe A. Non sous-typé : L'échantillon a été typé en tant que grippe A, mais aucun résultat n'était disponible pour ce qui est du sous-type.

Il est possible d'obtenir des données supplémentaires sur les [hospitalisations et décès imputables à la grippe déclarés au Canada de 2009-2010 à 2014-2015](#) sur le site de l'Agence de la santé publique du Canada.



## Agents pathogènes des voies respiratoires émergents

### Grippe aviaire chez l'humain

Depuis le dernier rapport Surveillance de l'influenza, aucun nouveau cas d'infection humaine par la grippe aviaire A(H7N9) confirmé en laboratoire, n'a été signalé par l'Organisation mondiale de la santé. À l'échelle mondiale au 23 avril 2015, l'OMS a été informée de 651 cas confirmés en laboratoire d'infection humaine par le virus de la grippe aviaire A(H7N9); 225 de ces cas se sont soldés par un décès.

Des documents portant sur les risques que pose la grippe A(H7N9) pour la santé publique, de même que des lignes directrices à l'intention des professionnels de la santé et des conseils aux membres du grand public, sont mis à jour périodiquement sur les sites Web suivants :

[ASPC – Grippe aviaire A\(H7N9\)](#)

[OMS – Virus de la grippe aviaire A\(H7N9\)](#)

**Grippe A(H5N6)** : Depuis le dernier rapport Surveillance de l'influenza, aucun nouveau cas d'infection humaine par le virus de la grippe aviaire A(H5N6) en Chine n'a été signalé par l'Organisation mondiale de la Santé. À l'échelle mondiale, en date du 23 avril 2015, l'OMS a été informée de trois cas de la grippe aviaire A(H5N6)); deux de ces cas se sont soldés par un décès.

### Coronavirus du syndrome respiratoire du Moyen-Orient (CoV-SRMO)

Depuis le dernier rapport Surveillance de l'influenza, aucun nouveau cas confirmé en laboratoire pour le CoV-SRMO n'a été signalé par l'Organisation mondiale de la santé. À l'échelle mondiale, de septembre 2012 au 23 avril 2015, 1 106 cas de CoV-SRMO confirmés en laboratoire ont été signalés à l'OMS, dont 421 se sont soldés par un décès. Tous les cas sont survenus au Moyen-Orient ou ont été en contact direct avec un cas primaire infecté au Moyen-Orient. Le risque pour la santé publique associé au CoV-SRMO est toujours considéré comme faible au Canada (voir le [Résumé de l'évaluation du risque pour la santé publique de l'ASPC](#)). Pour la dernière évaluation de risque globale publiée par l'OMS le 5 février 2015 : [l'OMS CoV-SRMO](#) (disponible en anglais seulement)

Des documents portant sur les risques que pose le CoV-SRMO pour la santé publique, de même que des lignes directrices à l'intention des professionnels de la santé et des conseils aux membres du grand public, sont mis à jour périodiquement sur les sites Web suivants :

[ASPC – Coronavirus du syndrome respiratoire du Moyen-Orient \(CoV-SRMO\)](#)

[OMS – Infections à coronavirus](#)

### Grippe aviaire A(H5)

L'Agence canadienne d'inspection des aliments (ACIA) poursuit son enquête sur une deuxième éclosion d'influenza hautement pathogène H5N2 près du comté d'Oxford (Ontario). Jusqu'ici, on a décelé deux lieux infectés. Une zone de contrôle de l'influenza aviaire couvre un périmètre de 10 kilomètres. L'ACIA a mis l'ensemble de ces lieux en quarantaine.

Aucun cas humain d'infection n'a été signalé. L'influenza aviaire ne présente pas de risque pour la salubrité des aliments lorsque la volaille et les produits de volaille sont manipulés et cuits de façon appropriée. L'influenza aviaire touche rarement les humains qui n'ont pas de contact direct avec des oiseaux infectés. Plus d'informations sur l'épidémie est disponible sur le site de l'ACIA suivant :

[ACIA – Influenza aviaire à déclaration obligatoire](#)

## Rapports internationaux sur la grippe

[Mise à jour de l'influenza par l'Organisation mondiale de la Santé](#) (en anglais seulement)

[FluNet de l'Organisation mondiale de la Santé](#) (en anglais seulement)

[OMS – Rapport sur l'influenza à l'interface homme-animal](#) (en anglais seulement)

[Rapport sur l'influenza saisonnière des CDC](#) (en anglais seulement)

[Centre européen pour la prévention et le contrôle des maladies – données épidémiologiques](#) (en anglais seulement)

[Rapport de surveillance de l'influenza de l'Afrique du Sud](#) (en anglais seulement)

[Surveillance de la santé publique de la Nouvelle-Zélande](#) (en anglais seulement)

[Rapport de l'influenza de l'Australie](#) (en anglais seulement)

[Rapport de situation de l'Organisation panaméricaine de la santé](#) (en anglais et en espagnol)

## Les définitions du programme Surveillance pour la saison 2014-2015

**Abréviations** : Terre-Neuve-et-Labrador (T.-N.-L.), Île-du-Prince-Édouard (Î.-P.É.), Nouveau-Brunswick (N.-B.), Nouvelle-Écosse (N.-É.), Québec (Qc), Ontario (Ont.), Manitoba (Man.), Saskatchewan (Sask.), Alberta (Alb.), Colombie-Britannique (C.-B.), Yukon (Yn), Territoires du Nord-Ouest (T.N.-O.), Nunavut (Nt).

**Définitions du syndrome grippal (SG)** : Apparition soudaine d'une maladie respiratoire avec fièvre et toux accompagnée d'un ou de plusieurs des symptômes suivants - mal de gorge, arthralgie, myalgie ou prostration - qui pourrait être attribuable à l'influenza. Chez les enfants de moins de 5 ans, des symptômes gastro-intestinaux peuvent également se manifester. Chez les patients de moins de 5 ans ou de 65 ans et plus, il est possible que la fièvre ne soit pas très importante.

### **Définition d'une éclosion de la grippe/SG**

**Écoles** : un taux d'absentéisme de plus de 10 % (ou un taux d'absentéisme étant plus élevé (p.ex. >5-10 %) que les niveaux de base attendus tels que déterminés par les autorités scolaires ou de santé publique), et ce, apparemment attribuable au SG. Veuillez noter qu'il est recommandé que les éclosions de SG dans les écoles soient confirmées en laboratoire au début de la saison de l'influenza puisqu'il peut s'agir du premier indicateur de transmission dans une communauté d'une région donnée.

**Hôpitaux et établissements résidentiels** : deux cas ou plus de SG sur une période de sept jours comprenant au moins un cas confirmé en laboratoire. Lorsqu'on constate une éclosion dans un établissement, elle devrait être signalée en moins de 24 heures. Les établissements résidentiels incluent, mais ne sont pas limités aux établissements de soins de longue durée et prisons.

**Les lieux de travail** : un taux d'absentéisme de plus de 10 % apparemment attribuable au SG.

**Autres emplacements** : deux cas ou plus de SG sur une période de sept jours comprenant au moins un cas confirmé en laboratoire; c.-à-d., communautés fermées.

*Veuillez prendre en note que la déclaration des éclosions d'influenza / SG à partir de différents types d'établissements varient selon la région.*

### **Définition des niveaux d'activité grippale:**

**1 = Aucune activité signalée** : aucune détection de l'influenza confirmée en laboratoire au cours de la semaine de déclaration; cependant, il peut y avoir des signalements sporadiques de SG

**2 = Sporadique** : signalements sporadiques de SG et détection(s) d'influenza confirmée(s) en laboratoire avec **aucune éclosion de SG/influenza** détectée à l'intérieur de la région de surveillance†

**3 = Localisée** : (1) évidence d'augmentation de SG\* et  
(2) détection(s) d'influenza confirmée(s) en laboratoire avec  
(3) **présence d'éclosions** dans des écoles, hôpitaux, établissements résidentiels ou d'autres types d'institutions survenant dans **moins de 50 % de la région de surveillance**†

**4 = Étendue** : (1) évidence d'augmentation de SG\* et  
(2) détection(s) d'influenza confirmée(s) en laboratoire avec  
(3) **présence d'éclosions** dans des écoles, hôpitaux, établissements résidentiels et/ou d'autres types d'institutions survenant dans **50 % ou plus de la région de surveillance**†

*À noter : Les données de SG peuvent être rapportées à partir des médecins sentinelles, des visites en salle d'urgence ou de la ligne téléphonique info-santé.*

*\*Signifiant des signalements plus que sporadiques tels que déterminé par l'épidémiologiste de la province ou du territoire.*

*† Sous-régions à l'intérieur de la province ou du territoire telles que définies par l'épidémiologiste de la province ou du territoire.*

*Nous voudrions remercier tous les partenaires participant au programme Surveillance de l'influenza cette année.  
Ce rapport est disponible sur le site Web de l'Agence de la santé publique du Canada à l'adresse <http://www.phac-aspc.gc.ca/fluwatch/index-fra.php>. This report is available in both official languages.*