

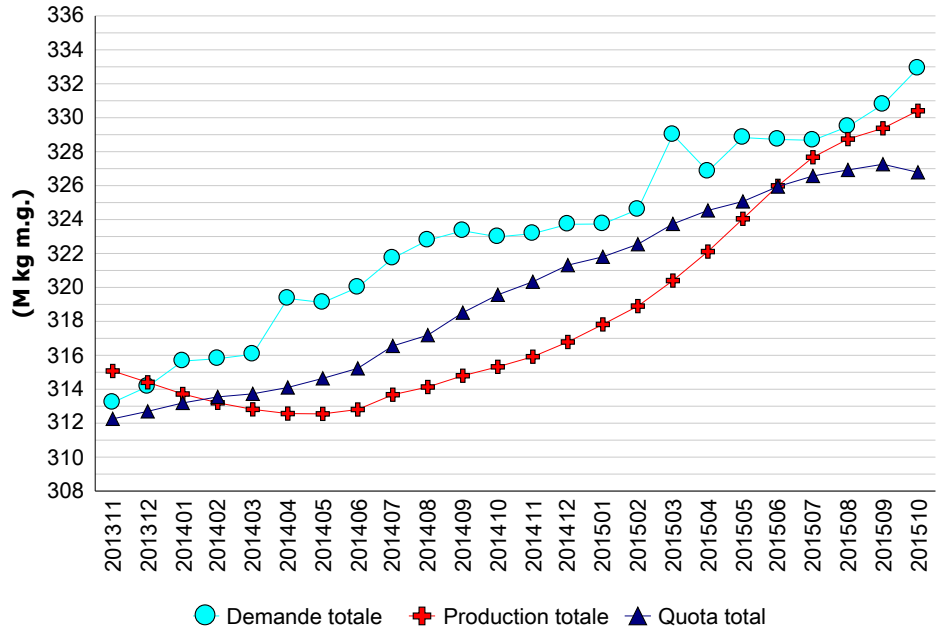


Commentaires sur le marché

La demande totale pour la période de 12 mois se terminant en octobre 2015 était de 332,91 M kg de m.g., soit une augmentation de 0,6 % comparativement à septembre 2015 et une augmentation de 3,1 % comparativement à octobre 2014.

Durant la période de 12 mois se terminant en octobre 2015, l'utilisation de la m.g. en classe 3 (fromage) a augmenté de 8,2 %. L'utilisation de m.g. en classe 1(b) (crème) demeure forte, augmentant de 3,2 % durant la période se terminant en octobre 2015 comparativement à la période se terminant en octobre 2014. Les classes 2(a) et 2(b) ont donné de bons résultats durant cette même période, soit des hausses de 9,3 % et 9,1 % respectivement. La principale baisse durant cette période est associée à la transformation secondaire, soit une diminution de 4,3 % de l'utilisation de m.g. La consommation globale de beurre demeure stable entre septembre et octobre 2015. D'une année à l'autre, cette consommation a augmenté d'environ 3 %. Des importations supplémentaires de beurre ainsi qu'une augmentation de la production laitière à la ferme aident à atténuer les problèmes d'approvisionnement de beurre dans l'industrie.

Demande totale, quota total et production totale (période mobile de 12 mois)



	Production totale (kg m.g.)			Lait de consommation (kg m.g.)			Lait de transformation (kg m.g.)		
	2013/11 - 2014/10	2014/11 - 2015/10	Écart (%)	2013/11 - 2014/10	2014/11 - 2015/10	Écart (%)	2013/11 - 2014/10	2014/11 - 2015/10	Écart (%)
TNL	1 927 449	1 936 368	0,46 %	1 542 226	1 464 220	-5,06 %	385 223	472 148	22,56 %
P5	238 584 571	249 009 625	4,37 %	79 276 700	78 273 862	-1,26 %	159 307 871	170 735 763	7,17 %
MCLO	74 809 406	79 464 138	6,22 %	35 616 792	35 955 084	0,95 %	39 192 614	43 509 054	11,01 %
Canada	315 321 426	330 410 131	4,79 %	116 435 718	115 693 166	-0,64 %	198 885 708	214 716 965	7,96 %

Utilisation du lait (000 kg)

Classe	Matière grasse			Solides non gras		
	2013/11 - 2014/10	2014/11 - 2015/10	Écart (%)	2013/11 - 2014/10	2014/11 - 2015/10	Écart (%)
1(a)	46 486	46 714	0,49 %	237 435	233 924	-1,48 %
1(b)	47 238	48 738	3,17 %	20 223	21 044	4,06 %
2	24 145	26 367	9,20 %	46 646	48 685	4,37 %
3	108 189	117 058	8,20 %	235 623	243 011	3,14 %
4(a)	51 918	55 208	6,34 %	14 190	9 565	-32,59 %
4(b)	1 656	1 848	11,61 %	4 993	4 902	-1,82 %
4(m) 4(a1)	572	909	58,83 %	63 745	95 319	49,53 %
5(a,b,c)	31 015	30 042	-3,13 %	45 068	45 608	1,20 %
5(d)	2 511	1 088	-56,68 %	34 245	27 146	-20,73 %
Autre	688	1 599	132,56 %	2 396	6 165	157,37 %
Total	314 419	329 571	4,82 %	704 563	735 370	4,37 %

Gestion en continu du quota

Sur ou sous production cumulée avec limites au 31 octobre 2015

Province	kg de m.g.	% *
NL	-105 446	-5,12 %
PE	-135 513	-3,21 %
NS	-43 996	-0,61 %
NB	-86 442	-1,55 %
QC	-307 949	-0,25 %
ON	1 802 989	1,70 %
MB	-119 338	-0,88 %
SK	-49 320	-0,51 %
AB	-142 234	-0,51 %
BC	8 948	0,03 %

* La sur ou sous production cumulative (avec limites) exprimée comme un % de la période de 12 mois la plus récente de quota total.



BULLETIN DE LA CCL SUR LES MARCHÉS



Ventes au détail de produits laitiers*

Année courante vs année précédente
(*000 kg)

Au 14 novembre 2015

	12 mois précédent	12 mois	Écart
Beurre	56 138	57 551	+ 2.5%
Total du fromage	257 672	259 390	+ 0.7%
Cheddar	86 559	88 086	+ 1.8%
Fromages fins	50 980	51 478	- 3.9%
Fromage quotidien*	57 093	59 025	+ 3.4%
Fromage fondu	60 273	57 918	- 3.9%
Crème glacée	177 905	177 890	+ 0.0%
Yogourt	314 608	325 341	+ 3.4%
Crème	90 149	93 947	+ 4.2%

Source : la compagnie Nielsen, MarketTrack et intervenants de Homescan.

*Note: Fromage quotidien = 3(c), Fromages fins = 3(a)

Stocks de beurre (*000 kg)

	31 oct. 14	31 oct. 15
BEURRE PLAN A	295	216
BEURRE PLAN B	3 176	3 287
BEURRE IMPORTÉ	1 044	453
Total des stocks de la CCL	4 515	3 956
Stocks de beurre privés	8 292	9 423
Total des stocks de beurre de la CCL et privés	12 807	13 379

Autres stocks privés (*000 kg)

	31 oct. 14	31 oct. 15
CHEDDAR	45 595	50 926
FROMAGE FONDU	12 098	14 923
FROMAGES FINS	24 826	29 750

Commentaires sur les stocks

La production totale de lait pour la période de douze mois se terminant en octobre 2015 était de 4,8 % plus élevée que durant la période se terminant en octobre 2014. La révision de la prévision indique que cette tendance de forte production laitière continuera dans les prochains mois.

En octobre 2015, les stocks de beurre du plan A de la CCL étaient à 216 t, alors qu'ils se situaient à 253 t en septembre. Les stocks de plan B ont également diminué à 3 287 t à la fin d'octobre 2015. Les stocks de beurre importé durant cette même période étaient à 453 t. Des quantités supplémentaires de beurre importé arriveront au pays en novembre et décembre 2015 de même que dans la nouvelle année. Il est à noter qu'à mesure que le beurre importé entre au pays, il est rapidement utilisé pour desservir les besoins de l'industrie.

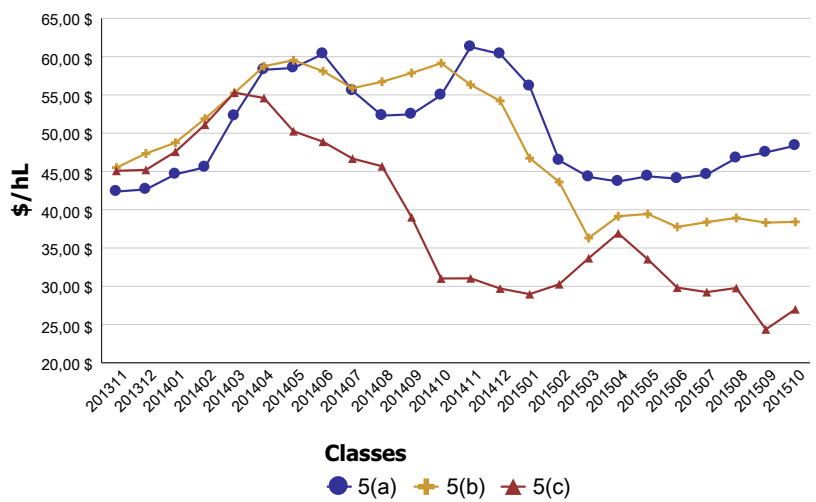
Revenu moyen provenant du lait

(\$/hl std)

Classe	2013/11 - 2014/10	2014/11 - 2015/10	Écart (%)
1	96,07 \$	96,12 \$	0,05 %
2 à 4(d)	78,85 \$	77,69 \$	-1,47 %
4(m) 4(a1)*	17,76 \$	9,20 \$	-48,21 %
5(a) à (c)	51,02 \$	41,68 \$	-18,31 %
5(d)	41,92 \$	26,78 \$	-36,12 %
Toutes classes	79,22 \$	75,36 \$	-4,87 %

* Prix basé sur les SNG seulement

Prix des composants de la classe 5 en \$/hL



Surplus structurel de SNG

(Période mobile de 12 mois)

