



BULLETIN DE LA CCL SUR LES MARCHÉS

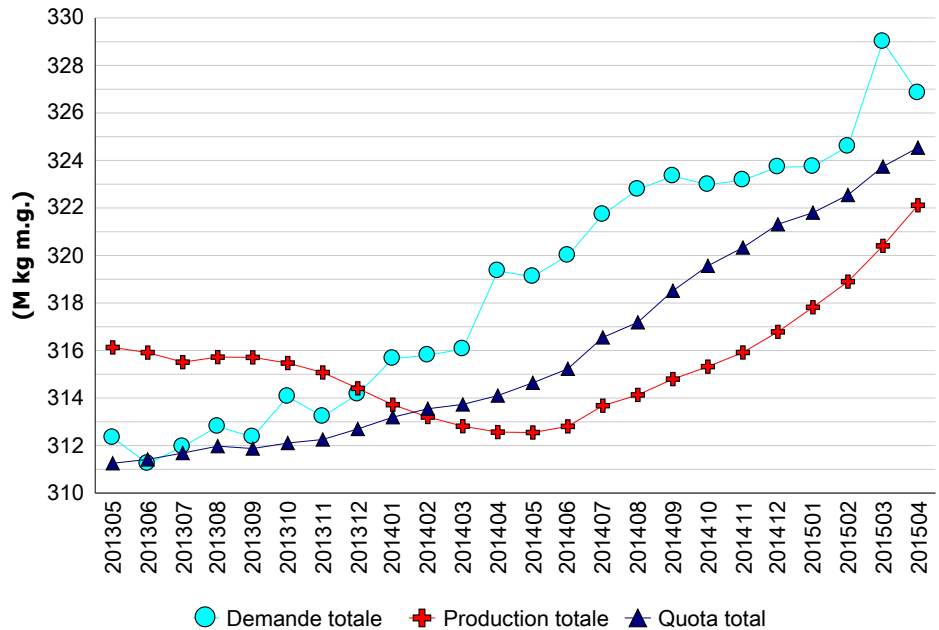


Commentaires sur le marché

Les besoins canadiens pour la période de douze mois se terminant le 30 avril 2015 étaient de 205,68 millions de kg de matière grasse, soit une diminution de 0,96 % comparativement à mars 2015. Ce déclin fait suite à une hausse record le mois précédent.

Il y a eu une baisse considérable de la consommation de beurre en avril 2015 comparativement à avril 2014. Cependant, le marché du beurre demeure relativement stable à long terme. Le yogourt et la crème glacée en classe 2 ont également diminué de 2,3 % durant cette période, attribuable surtout à la diminution de 4,9 % pour le yogourt. Pour sa part, le fromage a connu une forte hausse de 1 M kg de m.g. et l'utilisation de la m.g. en transformation secondaire (classe 5) a augmentée de 11 %. En avril 2015, l'écrouissage provenant du lait de consommation a augmenté de 240 000 kg de m.g. comparativement au même mois l'an dernier, ce qui a fait diminuer la demande de lait de transformation du même volume.

Demande totale, quota total et production totale
(période mobile de 12 mois)



	Production totale (kg m.g.)			Lait de consommation (kg m.g.)			Lait de transformation (kg m.g.)		
	2013/5 - 2014/4	2014/5 - 2015/4	Écart (%)	2013/5 - 2014/4	2014/5 - 2015/4	Écart (%)	2013/5 - 2014/4	2014/5 - 2015/4	Écart (%)
TNL	1 889 093	1 934 168	2,39 %	1 510 358	1 512 705	0,16 %	378 735	421 463	11,28 %
P5	237 624 918	242 854 773	2,20 %	79 496 086	78 589 521	-1,14 %	158 128 832	164 265 252	3,88 %
MCLO	73 053 115	77 324 779	5,85 %	35 636 056	35 657 245	0,06 %	37 417 059	41 667 534	11,36 %
Canada	312 567 126	322 113 720	3,05 %	116 642 500	115 759 471	-0,76 %	195 924 626	206 354 249	5,32 %

Utilisation du lait (000 kg)

Classe	Matière grasse			Solides non gras		
	2013/5 - 2014/4	2014/5 - 2015/4	Écart (%)	2013/5 - 2014/4	2014/5 - 2015/4	Écart (%)
1(a)	46 329	46 207	-0,26 %	238 832	234 942	-1,63 %
1(b)	46 866	47 484	1,32 %	20 102	20 468	1,82 %
2	24 457	24 605	0,60 %	47 093	47 197	0,22 %
3	106 692	114 962	7,75 %	230 338	242 000	5,06 %
4(a)	49 787	52 961	6,38 %	13 534	11 790	-12,88 %
4(b)	1 767	1 819	2,93 %	6 070	4 979	-17,98 %
4(m) 4(a1)	562	751	33,70 %	59 883	78 533	31,14 %
5(a,b,c)	30 676	29 701	-3,18 %	44 998	44 689	-0,69 %
5(d)	3 071	1 353	-55,93 %	35 276	29 928	-15,16 %
Autre	1 506	1 404	-6,79 %	3 863	3 092	-19,96 %
Total	311 713	321 247	3,06 %	699 991	717 618	2,52 %

Gestion en continu du quota

Sur ou sous production cumulée avec limites au

30 avril 2015

Province	kg de m.g.	% *
NL	-67 604	-3,42 %
PE	-154 662	-3,68 %
NS	-91 062	-1,28 %
NB	-126 435	-2,27 %
QC	-1 043 430	-0,85 %
ON	-94 856	-0,09 %
MB	-137 989	-1,04 %
SK	-88 554	-0,93 %
AB	-169 006	-0,62 %
BC	-168 668	-0,61 %

* La sur ou sous production cumulée (avec limites) exprimée comme un % de la période de 12 mois la plus récente de quota total.



Ventes au détail de produits laitiers*

Année courante vs année précédente
(*000 kg)

Au 2 mai 2015

	12 mois précédent	12 mois	Écart
Beurre	56 153	56 913	+ 1.4%
Total du fromage	257 321	258 460	+ 0.4%
Cheddar	85 745	87 176	+ 1.7%
Fromages fins	50 422	54 599	+ 2.3%
Fromage quotidien*	56 560	57 855	+ 2.3%
Fromage fondu	61 949	58 935	- 4.9%
Crème glacée	181 190	175 858	- 2.9%
Yogourt	313 885	318 136	+ 1.4%

Source : la compagnie Nielsen, MarketTrack et intervenants de Homescan.

*Note: Fromage quotidien = 3(c), Fromages fins = 3(a)

Stocks de beurre (*000 kg)

	30 avr. 14	30 avr. 15
BEURRE PLAN A	2 389	4
BEURRE PLAN B	6 575	2 221
BEURRE IMPORTÉ	402	169
BEURRE POUR L'EXPORTATION	464	
Total des stocks de la CCL	9 830	2 394
Stocks de beurre privés	8 209	13 735
Total des stocks de beurre de la CCL et privés	18 039	16 129

Autres stocks privés (*000 kg)

	30 avr. 14	30 avr. 15
CHEDDAR	44 992	48 718
FROMAGE FONDU	12 664	16 984
FROMAGES FINS	24 449	

Commentaires sur les stocks

La production de lait de transformation était forte en avril 2015; soit une augmentation de 6,6 % des livraisons totales comparativement à avril 2014. Les livraisons de lait de consommation ont diminué de 1,4 %, par contre, les livraisons de lait de transformation ont plus que compensé pour cela, avec une augmentation de 11,4%.

Malgré la forte croissance du lait de transformation, les stocks de la CCL demeurent bas. Le plan B est actuellement fermé et il n'y a pas eu assez d'offres de beurre en plan A pour que la CCL puisse ouvrir le programme de nouveau. Les stocks de plan A d'avril 2015 étaient de 4 tonnes, tandis que les stocks du plan B avaient légèrement diminué pour atteindre 2 221 t. La majorité de la production actuelle de beurre provenant de l'augmentation des livraisons de lait de transformation a été placée dans les stocks privés. Les inventaires de beurre importé ont atteint 169 t en avril 2015.

Le retrait des surplus de SNG des 12 derniers mois a augmenté avec l'augmentation de la production laitière. En avril 2015, le retrait des surplus se situait à 74,4 M kg.

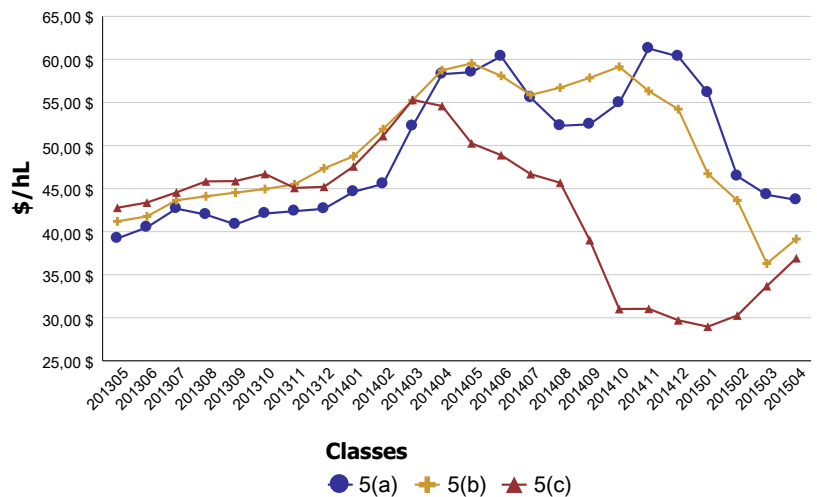
Revenu moyen provenant du lait

(\$/hl std)

Classe	2013/5 - 2014/4	2014/5 - 2015/4	Écart (%)
1	95,27 \$	96,34 \$	1,12 %
2 à 4(d)	78,67 \$	78,87 \$	0,26 %
4(m) 4(a1)*	18,45 \$	12,69 \$	-31,21 %
5(a) à (c)	45,68 \$	48,95 \$	7,17 %
5(d)	38,86 \$	35,83 \$	-7,82 %
Toutes classes	78,46 \$	77,96 \$	-0,63 %

* Prix basé sur les SNG seulement

Prix des composants de la classe 5 en \$/hL



Surplus structurel de SNG

(Période mobile de 12 mois)

