

# IALA en action!

IRSC - Institut de l'appareil locomoteur  
et de l'arthrite

Dossier spécial sur le Plan stratégique 2014-2018

## Message du directeur scientifique



En tant que directeur scientifique de l'Institut de l'appareil locomoteur et de l'arthrite (IALA) des IRSC, j'ai l'honneur de présenter notre [Plan stratégique pour 2014-2018](#). Ce plan représente l'aboutissement de deux années de consultations intensives auprès d'une large gamme d'intervenants de l'IALA.

Le lancement du plan a eu lieu le 30 octobre à Toronto dans le cadre d'un

symposium que nous avons intitulé La science en mouvement (SEM). Cet événement a réuni des représentants de toute notre

communauté d'intervenants, y compris des chercheurs actifs dans tous les volets du mandat de l'IALA, des groupes de patients et de consommateurs, des décideurs dans le domaine des politiques de santé, des organismes caritatifs et d'autres partenaires, ainsi que plusieurs leaders d'organisations internationales travaillant dans nos secteurs d'intérêt. Le symposium SEM s'est tenu en marge de la réunion annuelle de l'Alliance de l'arthrite du Canada et de la remise des Prix Gairdner, qui cette année ont récompensé les travaux de Sir Ravinder Maini et de Sir Marc Feldmann du R.-U., des chercheurs qui ont transformé le traitement de l'arthrite partout dans le monde. Les principaux objectifs du symposium étaient : a) d'informer les intervenants sur le plan stratégique; b) de recueillir des idées d'approches pour les mettre en oeuvre; et surtout c) d'engager notre communauté d'intervenants et nos partenaires dans un processus continu qui aboutira à la mise en oeuvre complète du plan.

Les participants au symposium ont assisté aux présentations spéciales de chercheurs émérites en lien avec les trois nouvelles priorités stratégiques de l'IALA pour 2014-2018. Le Dr Gary J. Macfarlane, professeur d'épidémiologie à l'Université d'Aberdeen, au R.-U., a présenté un exposé intitulé « Douleur et fatigue chroniques : recherche à effectuer pour avoir un impact réel ». La Dre Katherine Siminovitch, directrice du Centre de génomique clinique MSH/UHN et du Centre de médecine génétique à Toronto, a abordé la priorité « Inflammation et réparation des tissus » dans sa présentation « Progrès dans la compréhension et la gestion des maladies auto-immunes ». La Dre Joy MacDermid a abordé la troisième nouvelle priorité dans son exposé « Incapacité, mobilité et santé : pour aller de l'avant ».



Avec ces trois messages en tête, les participants au symposium ont pris part à des discussions en petits groupes où ils ont répondu à trois questions concernant la mise en oeuvre du plan stratégique dans leurs domaines de recherche ou d'intérêt. Les trois questions étaient :

1. *Comment suggèreriez-vous à l'IALA de répartir ses fonds stratégiques à l'intérieur du secteur stratégique prioritaire qui vous concerne? [Les trois secteurs stratégiques étant Douleur et fatigue chroniques/ Inflammation et réparation des tissus/ Incapacité, mobilité et santé]. Quels programmes/outils devraient être utilisés?*
2. *Quels sont les thèmes transversaux à l'intérieur du secteur stratégique prioritaire (Douleur et fatigue chroniques/ Inflammation et réparation des tissus/ Incapacité, mobilité et santé) qui permettraient à l'IALA de s'harmoniser avec d'autres initiatives multi-instituts?*

3. *Quels seraient les meilleurs moyens pour la communauté d'intervenants de l'IALA de contribuer de façon constante à*

(Suite à la page 2)

(Suite de la page 1... Message du directeur scientifique)

façonner les initiatives de l'IALA et les initiatives stratégiques multi<sup>1</sup>instituts des IRSC?

Les réponses des différents groupes ont été communiquées en plénière et ont été consignées pour la préparation d'un rapport dont la publication est prévue au début de 2015. L'IALA a pu recueillir de l'information extrêmement précieuse pour la mise en oeuvre de son plan stratégique, et nous avons l'intention de continuer à faire participer les intervenants au processus.

La deuxième partie de la journée a été consacrée au thème important Réseaux et partenariats, que tous les instituts des IRSC doivent envisager dans le contexte de la mondialisation. Le Dr Pierre Boyle, directeur adjoint de l'Institut de la santé circulatoire et respiratoire des IRSC, a donné le coup d'envoi à la séance avec un exposé intitulé « Création de réseaux et de partenariats : leçons apprises, possibilités et défis ». Cela a été suivi d'un débat d'experts sur les possibilités de création de réseaux et de partenariats, auquel ont participé Pierre Boyle, Tony Cruz, Christine Janus, Drew Lyall et Janet Yale. Jeff Dixon, membre du conseil consultatif de l'IALA, a agi comme modérateur.

La Dre Jane E. Aubin, chef des affaires scientifiques et vice-présidente à la recherche et à l'application des connaissances des IRSC, a donné une présentation des plus instructives et informatives intitulée « Le Plan stratégique II des IRSC et l'IALA » concernant le nouveau plan stratégique des IRSC et son influence particulière sur le travail de l'IALA.

Dans ce numéro spécial de l'IALA en action, nous présentons un aperçu de notre plan stratégique, nous jetons un regard sur nos succès antérieurs et nous examinons ce que l'avenir nous réserve. Nous désirons continuer d'engager toute la communauté des intervenants de l'IALA afin de promouvoir notre vision globale : renforcement des capacités de recherche; innovation en recherche; et application des nouvelles découvertes dans le meilleur intérêt de tous les Canadiens.

Pour rester en contact avec l'IALA, abonnez-vous à notre bulletin [ici](#) et suivez-moi sur [Twitter](#).

Sincères salutations,



Hani El-Gabalawy, M.D., FRCPC  
Directeur scientifique  
Institut de l'appareil locomoteur et de l'arthrite  
des IRSC

## Résumé du Plan stratégique

Pour accéder au texte complet du Plan stratégique, veuillez visiter le site Web de l'IALA des IRSC en cliquant [ici](#).

### **Mandat de l'IALA : santé musculosquelettique, cutanée et buccodentaire**

L'IALA est le principal foyer de recherche stratégique sur la santé musculosquelettique (MS), cutanée et buccodentaire au Canada. Son mandat consiste à soutenir la recherche éthique et créatrice d'impact visant à améliorer la vie active, la mobilité et la santé dentaire, ainsi qu'à s'attaquer à tout un éventail d'affections touchant les os, les articulations, les muscles, le tissu conjonctif, la peau et les dents. Une bonne santé MS est indispensable à l'activité physique nécessaire au maintien de la mobilité, de la productivité, et de la santé générale et de la qualité de vie. Les maladies MS courantes comme l'arthrite et l'ostéoporose peuvent limiter la mobilité et l'activité physique et entraîner les patients dans un cercle vicieux ponctué par la sédentarité, la détérioration de la santé et une perte de productivité. Pareillement, la mauvaise santé buccodentaire et les affections cutanées peuvent nuire à la santé et au bien-être en général.

### **Un fardeau individuel considérable auquel il faut s'attaquer**

Malgré leur pathophysiologie variée, les troubles MS sont liés anatomiquement, et bon nombre de leurs caractéristiques sont les mêmes que celles de certaines maladies cutanées et affections buccodentaires : ces maladies sont presque toutes chroniques; constituent les causes les plus fréquentes de douleur et d'incapacité à long terme; et entraînent de graves conséquences physiques et psychologiques pour les patients et leurs familles. Les affections musculosquelettiques, cutanées et buccodentaires touchent des personnes de tous les groupes raciaux et ethniques et de toutes les couches socioéconomiques. En raison de la nature chronique de ces troubles, les patients peuvent en subir les effets douloureux et invalidants pendant de nombreuses années, voire des décennies, et requérir des stratégies de réadaptation et d'atténuation. Les blessures aiguës aux tissus osseux, articulaires, musculaires, cutanés et dentaires/ buccodentaires sont toutes très répandues et nécessitent de longs délais de récupération. De plus, les blessures MS, et l'inactivité physique qui en résulte, constituent des facteurs de risque pour le développement d'autres malaises et pour la fragilisation de l'état de santé à long terme et l'utilisation ultérieure des services de santé.

### **Établissement des priorités stratégiques de l'IALA : voir grand pour s'attaquer à des problèmes complexes**

De 2001 à 2013, la stratégie de l'IALA a consisté à mieux préparer sa communauté de chercheurs à faire face aux grands défis en matière de santé musculosquelettique, cutanée et buccodentaire au Canada. Au cours de la dernière décennie, l'Institut a travaillé à concrétiser les priorités sélectionnées par des initiatives à petite et à grande échelle. Au cours des quatre prochaines années, l'IALA continuera de remplir son rôle de mobilisation et de renforcement de la communauté afin de s'attaquer à des questions majeures et d'augmenter les possibilités de recherche multidisciplinaire et translationnelle, conformément aux recommandations de l'examen international de l'IALA en 2011 et aux priorités du Plan stratégique L'innovation au service de la santé : de meilleurs soins et services par la recherche.

### **Valeurs et approche**

Quatre valeurs de base, avec leurs approches correspondantes, guideront l'IALA dans ses activités et la réalisation de ses priorités : éthique, prise de décision fondée sur des données probantes, mesure

(Suite de la page 2)

du rendement, ainsi qu'ouverture et reddition de comptes. Les valeurs et les approches de l'IALA s'harmonisent très bien avec l'orientation stratégique d'excellence organisationnelle exposée dans le Plan stratégique des IRSC (*L'innovation au service de la santé II*).

### Vision générale et thèmes directeurs

L'IALA a pour vision d'être le leader de la recherche et de l'application des connaissances en santé MS, cutanée et buccodentaire, dans le but d'améliorer la vie des Canadiens. L'IALA a désigné trois grands thèmes qui contribueront à orienter et à éclairer les priorités stratégiques désignées et à soutenir la mise en oeuvre du Plan stratégique *L'innovation au service de la santé II* :

- Développement des capacités : renforcer les milieux de recherche en santé MS, cutanée et buccodentaire
- Innovation : favoriser la recherche innovatrice en santé MS, et buccodentaire
- Application : promouvoir la mise en pratique des résultats de la recherche en santé MS, cutanée et buccodentaire

### Les cinq prochaines années : nos investissements stratégiques prioritaires

L'IALA croit qu'il est possible d'optimiser le travail stratégique en répondant aux besoins urgents de différents groupes d'intervenants et en soutenant les priorités de recherche suivantes des IRSC : l'innovation en santé pour améliorer l'expérience thérapeutique et les résultats cliniques; l'équité en santé pour les Autochtones; un avenir en santé grâce à des mesures préventives; et l'amélioration de la qualité de vie des personnes vivant avec des maladies chroniques. Les principales stratégies incluent la participation aux initiatives phares des IRSC pour s'attaquer à des questions de recherche complexes dans une perspective multidisciplinaire et multisectorielle.

Le Plan stratégique 2014-2018 de l'IALA sera axé sur trois secteurs prioritaires :

#### **Douleur et fatigue chroniques**

- Mieux comprendre les causes complexes et les manifestations cliniques de la douleur et de la fatigue chroniques
- Définir des stratégies de traitement et de gestion optimales à l'aide de modèles de soins améliorés
- Mieux comprendre l'impact et les conséquences de la douleur et de la fatigue chroniques

#### **Inflammation et réparation des tissus**

- Mieux comprendre les mécanismes sous-jacents à l'inflammation
- Atténuer les dommages, la perte de mobilité fonctionnelle et l'incapacité résultant de l'inflammation et des lésions des tissus musculaires, osseux, articulaires, cutanés et buccaux
- Concevoir des stratégies de médecine personnalisée produisant les meilleurs résultats cliniques pour des troubles inflammatoires et non inflammatoires chroniques

#### **Incapacité, mobilité et santé**

- Prévenir les problèmes de santé musculosquelettique, cutanée et buccodentaire chroniques par la détermination et la gestion de facteurs de risque communs
- Accomplir des progrès au chapitre de la santé, de la réduction des blessures et de la gestion de l'incapacité en milieu de travail
- Réduire les disparités en santé musculosquelettique, cutanée et buccodentaire touchant des populations vulnérables selon l'ethnie, le sexe, l'âge et la géographie

## S'appuyer sur nos succès antérieurs pour aller de l'avant : Nouvelles initiatives

« Le passé n'est qu'un prologue »  
– William Shakespeare, *La tempête*

La connaissance de notre histoire et de notre parcours nous aide à aller de l'avant de manière innovatrice pour pouvoir ainsi combler les besoins là où ils existent, ce qui est essentiel en recherche scientifique. L'année dernière, l'IALA et le Réseau canadien de l'arthrite ont assemblé un recueil de témoignages qui démontrent les succès de la recherche financée par l'IALA.

**Célébrons les retombées de la recherche en santé : histoires de réussite dans les domaines de l'arthrite, des os, des muscles, de la réadaptation musculosquelettique, de la santé buccodentaire et de la peau**



illustre concrètement comment les Canadiens ont profité de la recherche réalisée dans les secteurs prioritaires de l'IALA. L'ancien thème central « Activité physique, mobilité et santé » demeure un élément clé de notre nouveau plan stratégique, mais nous bâtissons maintenant sur ses retombées, comme c'est le cas avec les thèmes « Lésions, réparation et remplacement des tissus » et « Douleur, incapacité et maladies chroniques ».

Alors même que l'IALA s'affairait aux derniers préparatifs du lancement du Plan stratégique 2014-2018, des membres du personnel travaillaient à concevoir de futures nouvelles initiatives.



À l'heure actuelle, l'IALA s'emploie à promouvoir le renforcement des capacités et le réseautage pour neuf équipes de recherche sélectionnées dans le cadre de l'**initiative phare Inflammation et maladies chroniques des IRSC**, sous la direction conjointe de l'IALA et de l'**Institut des maladies infectieuses et immunitaires**. Bien que les équipes proviennent d'un large éventail de disciplines, les points communs dans le secteur de l'inflammation sont si importants que l'IALA s'est aperçu qu'il pourrait être profitable de regrouper les équipes, ce qui arrivera en février 2015.

L'IALA est responsable du domaine prioritaire Santé buccodentaire dans le cadre de l'initiative phare Voies de l'équité en santé pour les Autochtones, et a dernièrement procédé au lancement d'une **possibilité de financement de Bourse de recherche sur l'encéphalomyélite myalgique / le syndrome de fatigue chronique (EM/SFC) / la fibromyalgie (FM) et la douleur chronique**. L'IALA contribue aussi à la possibilité de financement Réseaux de la SRAP (Stratégie de recherche axée sur le patient) sur les maladies chroniques.

Ce ne sont que quelques-uns des projets qui ont été lancés par l'IALA pour amorcer la prochaine période de cinq ans, et qui contribuent à mettre « la science en mouvement ».

# La science en mouvement multimédia

## Rétroaction par Twitter

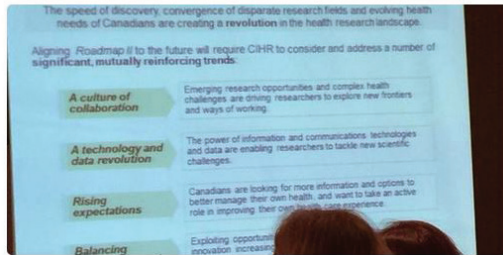


Durant le symposium, l'IALA a invité ses intervenants à lui transmettre spontanément leurs commentaires par Twitter, en utilisant le mot-clic #IMHASIM. Voici un échantillon des commentaires reçus.

#IMHASIM Dr. Jane Aubin reminds us to read the CIHR Act preamble: [canlii.ca/t/51w4p](http://canlii.ca/t/51w4p)

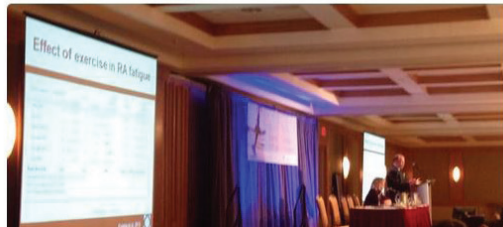
La D<sup>re</sup> Jane Aubin nous rappelle de lire le préambule de la Loi sur les IRSC : [canlii.ca/t/51w4p](http://canlii.ca/t/51w4p)

Culture of research collaboration is the future for health research in Canada #multidisciplinary #teamgrant #IMHASIM



La culture de collaboration scientifique représente l'avenir de la recherche en santé au Canada

Dr. Gary MacFarlane from @UAberdeenEpi showing many reviews from @CochraneMSK at @CIHR\_IRSC #IMHASIM



D' Gary Macfarlane de @UAberdeenEpi montrant plusieurs études de @CochraneMSK lors de la conférence @CIHR\_IRSC #IMHASIM

#IMHASIM Dr Macfarlane- is there a need to do more research on the connection between chronic pain and mental health/suicide?

D' Macfarlane – faut-il faire plus de recherche sur le lien entre la douleur chronique et la maladie mentale/le suicide?

#IMHASIM genetics will be a good way to know what drugs will work best for patients. What about privacy?

La génétique sera un bon moyen de savoir quels médicaments donneront les meilleurs résultats pour les patients. Qu'en est-il de la protection de la vie privée?

#IMHASIM personalized medicine will change healthcare. Genetics will provide a framework.

La médecine personnalisée changera les soins de santé. La génétique fournira un cadre.

Dr. Hani El-Gabalawy at #IMHASIM single institute initiatives are small but IMPACTFUL.



D' Hani El-Gabalawy lors de la conférence #IMHASIM, les initiatives d'un seul institut sont petites mais ayant un grand effet.

IALA en action ! 4

## Brève introduction visuelle

L'IALA pense qu'il est important de parler aux Canadiens de la recherche en santé effectuée dans leur intérêt par ses chercheurs. Pour faire passer le message rapidement et efficacement, nous avons créé une vidéo qui résume notre plan stratégique d'une façon permettant à quiconque de comprendre qui nous sommes et ce que nous faisons. Vous pouvez regarder cette vidéo en [clicquant ici](#).



## Galerie de photos de La science en mouvement

Photographie par Gary Beechy de BDS Studios Inc.

### Engagement



Réseautage



Innovation



Partenariats



Application

Mentorat



Partage des connaissances

## Renforcement des capacités

### Engagement supplémentaire

L'IALA est résolu à engager sa communauté d'intervenants à tous les niveaux. À la suite du symposium La science en mouvement tenu à Toronto le 30 octobre, l'IALA produira un rapport qui sera mis à la disposition de tous.

(Galerie de photos suite à la page 4.)

### IRSC - Institut de l'appareil locomoteur et de l'arthrite

Université du Manitoba  
290 Brodie Centre  
727, avenue McDermot  
Winnipeg (Manitoba) R3E 3P5  
Télé. : 204 . 318 . 2550  
En ligne avec l'IRSC [ici](#).

# Galerie de photos de La science en mouvement

(Suite de la page 4)



Participants au symposium La science en mouvement dans une discussion animée.



D<sup>r</sup> Hani El-Gabalawy.



D<sup>re</sup> Katherine Siminovich: inflammation et réparation des tissus.



Conférencier invité : D<sup>r</sup> Gary J. Macfarlane, University of Aberdeen, R.-U. : Douleur et fatigue chroniques.



Débat d'experts sur les Possibilités de création de réseaux et de partenariats. De gauche à droite : Pierre Boyle, [Tony Cruz non visible], Christine Janus, Drew Lyall (en train de parler), Janet Yale, Jeff Dixon (modérateur).



D<sup>re</sup> Joy MacDermid: incapacité, mobilité et santé: un chemin à parcourir.

D<sup>r</sup> Pierre Boyle: « Réseautage et partenariats : leçons retenues, possibilités et défis ».



Conférencière invitée : D<sup>re</sup> Jane E. Aubin, chef des affaires scientifiques et vice-présidente à la recherche et à l'application des connaissances, IRSC.



Membres et personnel du conseil consultatif de l'IALA au symposium La science en mouvement. Premier rang de la gauche à la droite : Liz Stirling, Debora Matthews, Tanya Gallant, Monique Gignac, Alain Moreau, Debbie Feldman, Nicole Szajcz-Keller, Elizabeth Robson. Au centre rang : Hani El-Gabalawy, Michelina Violi, Stephen Robinovitch, Christine Mazur, Dawn Richards, Joy MacDermid, Youwen Zhou. Dernier rang : Marc Grynepas, Marc Pouliot, Rashmi Kothary, Jeff Dixon.