

N° 63-008-X au catalogue

Commerce de gros

Juin 2015



Statistique
Canada

Statistics
Canada

Canada

Comment obtenir d'autres renseignements

Pour toute demande de renseignements au sujet de ce produit ou sur l'ensemble des données et des services de Statistique Canada, visiter notre site Web à www.statcan.gc.ca.

Vous pouvez également communiquer avec nous par :

Courriel à infostats@statcan.gc.ca

Téléphone entre 8 h 30 et 16 h 30 du lundi au vendredi aux numéros sans frais suivants :

- Service de renseignements statistiques 1-800-263-1136
- Service national d'appareils de télécommunications pour les malentendants 1-800-363-7629
- Télécopieur 1-877-287-4369

Programme des services de dépôt

- Service de renseignements 1-800-635-7943
- Télécopieur 1-800-565-7757

Comment accéder à ce produit

Le produit n° 63-008-X au catalogue est disponible gratuitement sous format électronique. Pour obtenir un exemplaire, il suffit de visiter notre site Web à www.statcan.gc.ca et de parcourir par « Ressource clé » > « Publications ».

Normes de service à la clientèle

Statistique Canada s'engage à fournir à ses clients des services rapides, fiables et courtois. À cet égard, notre organisme s'est doté de normes de service à la clientèle que les employés observent. Pour obtenir une copie de ces normes de service, veuillez communiquer avec Statistique Canada au numéro sans frais 1-800-263-1136. Les normes de service sont aussi publiées sur le site www.statcan.gc.ca sous « À propos de nous » > « Notre organisme » > « Offrir des services aux Canadiens ».

Statistique Canada

Division de la fabrication et du commerce de gros

Commerce de gros

Juin 2015

Publication autorisée par le ministre responsable de Statistique Canada

© Ministre de l'Industrie, 2015

Tous droits réservés. L'utilisation de la présente publication est assujettie aux modalités de l'entente de licence ouverte de Statistique Canada.

<http://www.statcan.gc.ca/reference/licence-fra.html>

Août 2015

N° 63-008-X au catalogue, vol. 78, n° 6

ISSN 1710-6400

Périodicité : mensuelle

Ottawa

This publication is also available in English.

Note de reconnaissance

Le succès du système statistique du Canada repose sur un partenariat bien établi entre Statistique Canada et la population, les entreprises, les administrations canadiennes et les autres organismes. Sans cette collaboration et cette bonne volonté, il serait impossible de produire des statistiques précises et actuelles.

Information pour l'utilisateur

Signes conventionnels

Les signes conventionnels suivants sont employés uniformément dans les publications de Statistique Canada :

- . indisponible pour toute période de référence
- .. indisponible pour une période de référence précise
- ... n'ayant pas lieu de figurer
- 0 zéro absolu ou valeur arrondie à zéro
- 0^s valeur arrondie à 0 (zéro) là où il y a une distinction importante entre le zéro absolu et la valeur arrondie
- p provisoire
- r révisé
- x confidentiel en vertu des dispositions de la *Loi sur la statistique*
- E à utiliser avec prudence
- F trop peu fiable pour être publié
- * valeur significativement différente de l'estimation pour la catégorie de référence ($p < 0,05$)

Note aux utilisateurs

Les chiffres ayant été arrondis, leur somme peut ne pas correspondre aux totaux.

Remerciements

Cette publication a été rédigée sous la direction de :

- **Jeffrey Smith**, directeur, Division de la fabrication et du commerce de gros
- **Antoine Rose**, directeur adjoint, Division de la fabrication et du commerce de gros
- **Marco Morin**, chef de section, Section du commerce de gros, Division de la fabrication et du commerce de gros
- **Rhonda Tsang**, économiste, auteur de cette publication

Table des matières

Faits saillants	5
Analyse — Juin 2015	6
Produits connexes	10
Tableaux statistiques	
1 Marchands de gros — Ventes, selon le SCIAN et la région, désaisonnalisées	12
1-1 Ventes	12
1-2 Variation en pourcentage depuis le mois précédent	13
1-3 Variation en pourcentage depuis l'année précédente	14
2 Marchands de gros — Ventes, selon le SCIAN et la région, non-désaisonnalisées	15
2-1 Ventes	15
2-2 Variation en pourcentage depuis l'année précédente	16
3 Marchands de gros — Stocks, selon le SCIAN, désaisonnalisés	17
3-1 Stocks	17
3-2 Variation en pourcentage depuis le mois précédent	18
3-3 Variation en pourcentage depuis l'année précédente	19
4 Marchands de gros — Stocks, selon le SCIAN, non-désaisonnalisés	20
4-1 Stocks	20
4-2 Variation en pourcentage depuis l'année précédente	21
5 Marchands de gros — Rapport stocks/ventes, désaisonné, selon le SCIAN	22
5-1 Périodes courantes	22
5-2 Périodes historiques	23
Qualité des données, concepts et méthodologie	
Objectifs, utilisations et utilisateurs	24
Concepts, variables et classifications	25
Couverture et bases de sondage	27
Échantillonnage	28
Conception du questionnaire	29
Réponse et non-réponse	30

Table des matières – suite

Opérations de collecte et de saisie des données	34
Vérification	35
Imputation	37
Estimation	38
Révisions et désaisonnalisation	39
Évaluation de la qualité des données	41
Contrôle de la divulgation	42

Appendice

I 41 - Commerce de gros	43
-------------------------	----

Graphiques

1. Ventes des grossistes	6
2. Ratio des stocks aux ventes	8
3. Stocks	9

Faits saillants

Les ventes en gros ont augmenté de 1,3 % en juin pour s'établir à 55,3 milliards de dollars, ce qui a plus que contrebalancé la baisse enregistrée en mai. Cette augmentation est attribuable aux hausses observées dans cinq des sept sous-secteurs. Au deuxième trimestre de 2015, les ventes en gros ont progressé de 2,1 % comparativement au premier trimestre.

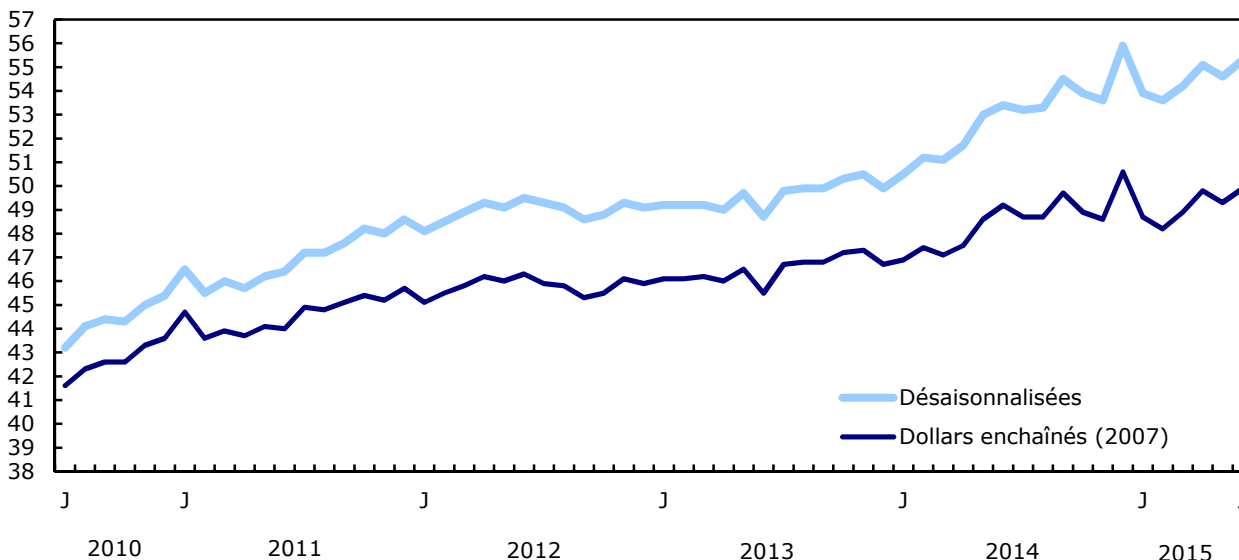
Analyse — Juin 2015

Les ventes en gros ont augmenté de 1,3 % en juin pour s'établir à 55,3 milliards de dollars, ce qui a plus que contrebalancé la baisse enregistrée en mai. Cette augmentation est attribuable aux hausses observées dans cinq des sept sous-secteurs. Au deuxième trimestre de 2015, les ventes en gros ont progressé de 2,1 % comparativement au premier trimestre.

Exprimées en volume, les ventes en gros ont connu une hausse de 1,1 % en juin.

Graphique 1
Ventes des grossistes

milliard de dollars



Dans le sous-secteur des machines, du matériel et des fournitures, les ventes ont progressé de 1,3 % pour s'établir à 11,2 milliards de dollars en juin, ce qui a partiellement contrebalancé la baisse enregistrée en mai. L'industrie des ordinateurs et du matériel de communication est principalement à l'origine de l'augmentation, en hausse de 3,6 % après trois baisses consécutives. L'industrie des machines et du matériel pour l'agriculture, l'entretien des pelouses et le jardinage (+6,1 %) a aussi contribué à la hausse, atténuant en partie la baisse de 7,4 % enregistrée en mai.

En juin, les ventes du sous-secteur des produits alimentaires, des boissons et du tabac ont progressé de 1,2 % pour s'établir à 10,8 milliards de dollars. Il s'agit de la septième augmentation en huit mois. L'industrie des produits alimentaires (+1,7 %) est à l'origine de la hausse, laquelle étant attribuable en partie aux ventes plus élevées des grossistes de poissons et fruits de mer. Les exportations de poissons, de fruits de mer et d'autres produits de la pêche ont aussi augmenté en juin.

Le sous-secteur des produits divers a connu un cinquième recul en six mois, en baisse de 1,7 % pour s'établir à 7,0 milliards de dollars. L'industrie des fournitures agricoles (-5,5 %) a contribué le plus au recul, enregistrant sa deuxième baisse consécutive. Le temps sec dans les provinces de l'Ouest a contribué à la baisse.

Ventes en hausse dans sept provinces

En juin, les ventes en gros ont augmenté dans sept provinces, l'Ontario et le Québec arrivant en tête.

Les ventes en Ontario ont progressé de 1,3 % pour s'établir à 27,8 milliards de dollars en juin, soit leur niveau le plus élevé depuis décembre 2014. Les augmentations ont été généralisées, le sous-secteur des véhicules automobiles et de leurs pièces venant en tête.

Au Québec, les ventes ont augmenté de 3,1 % pour atteindre un niveau record de 10,0 milliards de dollars, tandis qu'en Nouvelle-Écosse, les ventes ont progressé de 7,8 % pour s'établir à 822 millions de dollars, leur deuxième niveau le plus élevé. Les ventes dans les deux provinces ont augmenté du fait des hausses enregistrées dans tous les sous-secteurs.

En juin, après six baisses mensuelles consécutives, les ventes ont augmenté de 0,8 % pour s'établir à 6,7 milliards de dollars en Alberta.

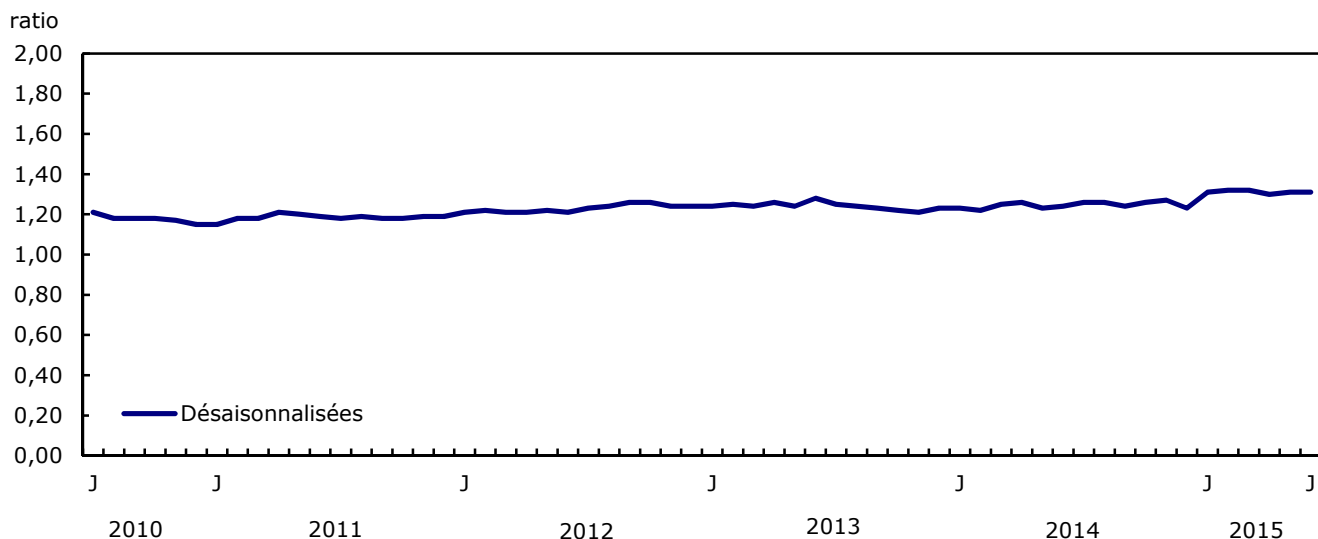
À Terre-Neuve-et-Labrador, les ventes ont progressé de 13,0 % pour atteindre 454 millions de dollars, ce qui a plus que contrebalancé la baisse de 7,8 % enregistrée en mai. Le sous-secteur des produits divers ainsi que celui des produits alimentaires, des boissons et du tabac ont contribué à la hausse.

Les ventes plus élevées du sous-secteur des produits alimentaires, des boissons et du tabac sont aussi à l'origine des hausses enregistrées au Nouveau-Brunswick, où les ventes ont augmenté de 4,7 % pour s'établir à 556 millions de dollars, et à l'Île-du-Prince-Édouard, où les ventes ont connu une hausse de 5,8 % pour atteindre 63 millions de dollars.

Les ventes ont diminué pour un deuxième mois consécutif au Manitoba, en baisse de 6,9 % pour se chiffrer à 1,4 milliard de dollars. Les reculs ont été généralisés, le sous-secteur des produits divers venant en tête.

Les baisses ont aussi été généralisées en Saskatchewan, où les ventes ont diminué pour un sixième mois consécutif, en baisse de 1,7 % pour s'établir à 2,3 milliards de dollars.

Graphique 2
Ratio des stocks aux ventes



Augmentation des stocks en juin

En juin, les stocks des grossistes ont progressé de 1,1 % pour s'établir à 72,5 milliards de dollars, soit le plus haut niveau enregistré. Des augmentations ont été notées dans six des sept sous-secteurs, lesquels représentent ensemble 82 % des stocks des grossistes.

Après avoir connu un recul en mai, les stocks du sous-secteur des produits divers ont augmenté de 3,2 %, atteignant leur niveau le plus élevé jamais enregistré.

Les stocks ont augmenté pour la sixième fois en sept mois dans le sous-secteur des machines, du matériel et des fournitures (+0,7 %) et pour la quatrième fois en six mois dans le sous-secteur des véhicules automobiles et de leurs pièces (+1,3 %).

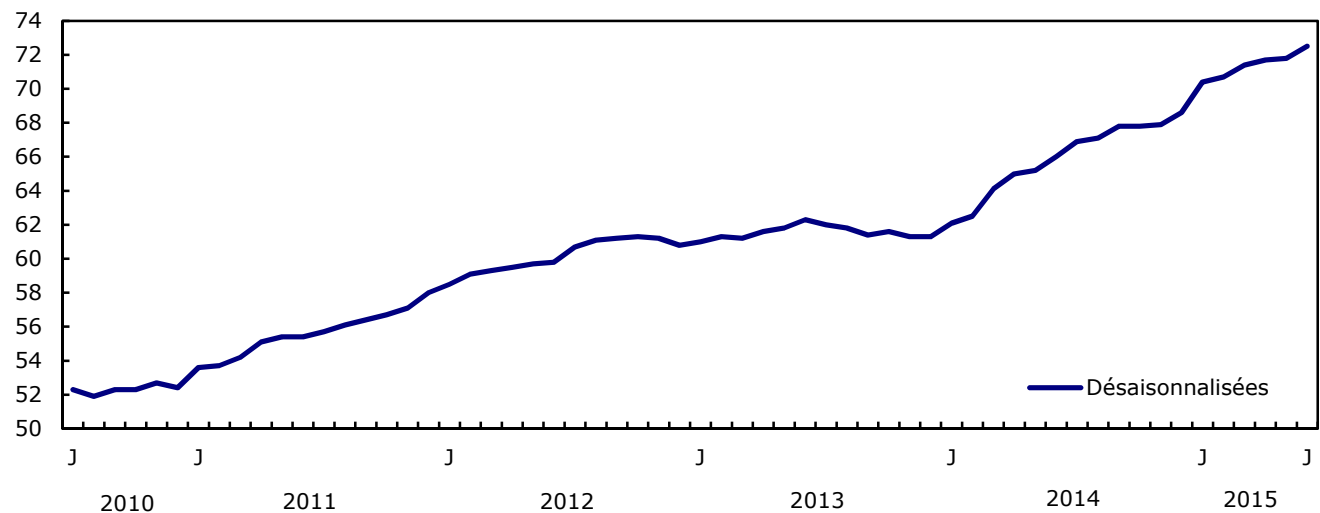
Le sous-secteur des matériaux et fournitures de construction (-0,6 %) a enregistré la seule baisse en juin, affichant son deuxième recul mensuel consécutif.

Le ratio des stocks aux ventes était inchangé, s'établissant à 1,31 en juin.

Le ratio des stocks aux ventes est une mesure du temps (en mois) qu'il faudrait pour épuiser les stocks au rythme actuel des ventes.

Graphique 3
Stocks

milliards de dollars



Note aux lecteurs

Toutes les données qui figurent dans le présent communiqué sont désaisonnalisées et exprimées en dollars courants, sauf avis contraire. Pour obtenir plus de renseignements sur la désaisonnalisation, voir *Données désaisonnalisées — Foire aux questions*.

Les ventes totales du commerce de gros exprimées en volume sont calculées en corrigeant les valeurs en dollars courants à l'aide d'indices de prix appropriés. Cette série de ventes en gros en dollars enchaînés (2007) représente un indice de volume en chaîne de Fisher dont l'année de référence est 2007. Pour obtenir plus de renseignements à ce sujet, voir *Le volume des ventes en gros*.

L'Enquête mensuelle sur le commerce de gros porte sur toutes les industries du secteur du commerce de gros tel qu'il est défini dans le Système de classification des industries de l'Amérique du Nord (SCIAN), à l'exception des grossistes-marchands de graines oléagineuses et de grains céréaliers (code 41112 du SCIAN), des grossistes-marchands de pétrole et de produits pétroliers (code 412 du SCIAN) et du commerce électronique de gros entre entreprises, et agents et courtiers (code 419 du SCIAN).

Prochaine diffusion

Les données de juillet sur le commerce de gros seront diffusées le 21 septembre.

Produits connexes

Choisis parmi les produits techniques et analytiques de Statistique Canada

11-621-M2009079 Ventes en gros : un bilan de l'année 2008

Choisis parmi les tableaux de CANSIM de Statistique Canada

081-0011	Commerce de gros, ventes selon le Système de classification des industries de l'Amérique du Nord (SCIAN), mensuel
081-0012	Commerce de gros, stocks selon le Système de classification des industries de l'Amérique du Nord (SCIAN), mensuel
081-0015	Commerce de gros, ventes, dollars enchaînés et indices de prix fondé sur le Système de classification des industries de l'Amérique du Nord (SCIAN), mensuel

Choisis parmi les enquêtes de Statistique Canada

2401 Enquête de commerce de gros (mensuelle)

Choisis parmi les tableaux sommaires de Statistique Canada

- *Ventes des grossistes, par province et territoire*
- *Ventes des grossistes, par industrie (mensuel)*
- *Stocks des grossistes, par industrie (mensuel)*
- *Ventes des grossistes, par industrie*
- *Stocks des grossistes, par industrie*
- *Ventes des grossistes, par province et territoire (mensuel)*

Tableaux statistiques

Tableau 1-1
Marchands de gros — Ventes, selon le SCIAN et la région, désaisonnalisées — Ventes

	Juin ^D 2015	Mai ^F 2015	Avril ^F 2015	Mars ^F 2015	Cumulatif 2015
millions de dollars					
SCIAN - Canada					
Commerce de gros[41]	55 324	54 638	55 122	54 168	326 710
Grossistes-marchands de produits agricoles[411]	705	724	718	766	4 355
Grossistes-marchands de produits alimentaires, de boissons et de tabac[413]	10 802	10 674	10 435	10 649	63 553
Grossistes-marchands de produits alimentaires[4131]	9 790	9 627	9 387	9 583	57 277
Grossistes-marchands de boissons[4132]	517	525	517	527	3 123
Grossistes-marchands de cigarettes et de produits du tabac[4133]	495	522	531	538	3 152
Grossistes-marchands d'articles personnels et ménagers[414]	7 777	7 612	7 628	7 674	45 763
Grossistes-marchands de textiles, de vêtements et de chaussures[4141]	986	987	995	1 006	5 892
Grossistes-marchands de matériel de divertissement au foyer et d'appareils ménagers[4142]	763	771	783	783	4 599
Grossistes-marchands d'accessoires de maison[4143]	520	522	509	523	3 086
Grossistes-marchands d'articles personnels[4144]	747	749	763	773	4 557
Grossistes-marchands de produits et fournitures pharmaceutiques[41451]	4 077	3 927	3 907	3 903	23 567
Grossistes-marchands d'articles de toilette, cosmétiques et articles divers[41452]	686	656	671	685	4 063
Grossistes-marchands de véhicules automobiles et de leurs pièces[415]	10 195	9 897	10 056	9 132	57 099
Grossistes-marchands de véhicules automobiles[4151]	7 592	7 342	7 511	6 627	41 891
Grossistes-marchands de pièces et d'accessoires neufs pour véhicules automobiles[4152]	2 552	2 503	2 493	2 452	14 902
Grossistes-marchands de pièces et d'accessoires d'occasion pour véhicules automobiles[4153]	51	52	52	52	306
Grossistes-marchands de matériaux et fournitures de construction[416]	7 671	7 582	7 592	7 603	45 400
Grossistes-marchands de matériel et fournitures électriques, de plomberie, de chauffage et de climatisation[4161]	2 442	2 379	2 438	2 420	14 378
Grossistes-marchands de métaux et de produits métalliques[4162]	1 514	1 508	1 555	1 542	9 290
Grossistes-marchands de bois d'oeuvre, de menuiseries préfabriquées, d'articles de quincaillerie et d'autres fournitures de construction[4163]	3 714	3 695	3 598	3 641	21 732
Grossistes-marchands de machines, de matériel et de fournitures[417]	11 196	11 049	11 309	11 130	67 115
Grossistes-marchands de machines et matériel pour l'agriculture, l'entretien des pelouses et le jardinage[4171]	1 307	1 232	1 331	1 401	7 969
Grossistes-marchands de machines, matériel et fournitures industriels et pour la construction, la foresterie et l'extraction minière[4172]	3 820	3 807	3 812	3 630	22 603
Grossistes-marchands d'ordinateurs et de matériel de communication[4173]	3 644	3 519	3 527	3 612	21 471
Grossistes-marchands d'autres machines, matériel et fournitures[4179]	2 424	2 491	2 639	2 488	15 073
Grossistes-marchands de produits divers[418]	6 979	7 101	7 385	7 213	43 424
Grossistes-marchands de matières recyclables[4181]	723	702	744	726	4 500
Grossistes-marchands de papier et produits du papier et de produits en plastique jetables[4182]	1 058	1 015	1 005	1 044	6 075
Grossistes-marchands de fournitures agricoles[4183]	1 993	2 109	2 250	2 218	12 981
Grossistes-marchands de produits chimiques et de produits analogues, sauf les produits chimiques agricoles[4184]	1 242	1 254	1 320	1 292	7 798
Grossistes-marchands d'autres produits divers[4189]	1 962	2 021	2 066	1 934	12 069
Régions					
Terre-Neuve-et-Labrador	454	402	435	424	2 560
Île-du-Prince-Édouard	63	60	59	61	365
Nouvelle-Écosse	822	762	770	701	4 541
Nouveau-Brunswick	556	531	522	538	3 217
Québec	9 990	9 688	9 777	9 680	58 605
Ontario	27 754	27 406	27 546	26 615	161 361
Manitoba	1 377	1 480	1 497	1 487	8 850
Saskatchewan	2 269	2 309	2 377	2 384	14 180
Alberta	6 737	6 682	6 887	6 905	41 242
Colombie-Britannique	5 230	5 244	5 179	5 301	31 357
Yukon	10	9	10	9	59
Territoires du Nord-Ouest	59	60	56	53	329
Nunavut	4	6	7	8	43

Note(s) : SCIAN : Le système de classification des industries de l'Amérique du Nord

Tableau 1-2

Marchands de gros — Ventes, selon le SCIAN et la région, désaisonnalisées — Variation en pourcentage depuis le mois précédent

	Juin ^p 2015	Mai ^r 2015	Avril ^r 2015	Mars ^r 2015
	pourcentage			
SCIAN - Canada				
Commerce de gros[41]	1,3	-0,9	1,8	1,1
Grossistes-marchands de produits agricoles[411]	-2,6	0,9	-6,3	2,9
Grossistes-marchands de produits alimentaires, de boissons et de tabac[413]	1,2	2,3	-2,0	1,3
Grossistes-marchands de produits alimentaires[4131]	1,7	2,6	-2,1	1,1
Grossistes-marchands de boissons[4132]	-1,5	1,6	-2,0	5,6
Grossistes-marchands de cigarettes et de produits du tabac[4133]	-5,1	-1,7	-1,4	0,2
Grossistes-marchands d'articles personnels et ménagers[414]	2,2	-0,2	-0,6	1,6
Grossistes-marchands de textiles, de vêtements et de chaussures[4141]	-0,1	-0,9	-1,1	2,2
Grossistes-marchands de matériel de divertissement au foyer et d'appareils ménagers[4142]	-1,1	-1,5	-0,1	3,7
Grossistes-marchands d'accessoires de maison[4143]	-0,5	2,7	-2,8	2,0
Grossistes-marchands d'articles personnels[4144]	-0,3	-1,9	-1,3	0,0
Grossistes-marchands de produits et fournitures pharmaceutiques[41451]	3,8	0,5	0,1	1,4
Grossistes-marchands d'articles de toilette, cosmétiques et articles divers[41452]	4,6	-2,3	-2,0	0,4
Grossistes-marchands de véhicules automobiles et de leurs pièces[415]	3,0	-1,6	10,1	3,5
Grossistes-marchands de véhicules automobiles[4151]	3,4	-2,2	13,3	5,1
Grossistes-marchands de pièces et d'accessoires neufs pour véhicules automobiles[4152]	1,9	0,4	1,7	-0,8
Grossistes-marchands de pièces et d'accessoires d'occasion pour véhicules automobiles[4153]	-1,9	1,0	-1,5	4,1
Grossistes-marchands de matériaux et fournitures de construction[416]	1,2	-0,1	-0,1	2,6
Grossistes-marchands de matériel et fournitures électriques, de plomberie, de chauffage et de climatisation[4161]	2,6	-2,4	0,7	4,9
Grossistes-marchands de métaux et de produits métalliques[4162]	0,4	-3,1	0,9	-0,8
Grossistes-marchands de bois d'oeuvre, de menuiseries préfabriquées, d'articles de quincaillerie et d'autres fournitures de construction[4163]	0,5	2,7	-1,2	2,7
Grossistes-marchands de machines, de matériel et de fournitures[417]	1,3	-2,3	1,6	-0,3
Grossistes-marchands de machines et matériel pour l'agriculture, l'entretien des pelouses et le jardinage[4171]	6,1	-7,4	-5,0	3,4
Grossistes-marchands de machines, matériel et fournitures industriels et pour la construction, la foresterie et l'extraction minière[4172]	0,3	-0,1	5,0	-1,4
Grossistes-marchands d'ordinateurs et de matériel de communication[4173]	3,6	-0,2	-2,3	-0,3
Grossistes-marchands d'autres machines, matériel et fournitures[4179]	-2,7	-5,6	6,1	-0,6
Grossistes-marchands de produits divers[418]	-1,7	-3,8	2,4	-1,9
Grossistes-marchands de matières recyclables[4181]	3,1	-5,6	2,5	-5,8
Grossistes-marchands de papier et produits du papier et de produits en plastique jetables[4182]	4,2	1,0	-3,7	6,1
Grossistes-marchands de fournitures agricoles[4183]	-5,5	-6,3	1,5	-0,1
Grossistes-marchands de produits chimiques et de produits analogues, sauf les produits chimiques agricoles[4184]	-0,9	-5,0	2,1	-2,4
Grossistes-marchands d'autres produits divers[4189]	-2,9	-2,2	6,8	-5,9
Régions				
Terre-Neuve-et-Labrador	13,0	-7,8	2,7	-0,6
Île-du-Prince-Édouard	5,8	2,0	-4,4	2,1
Nouvelle-Écosse	7,8	-1,0	9,8	-5,6
Nouveau-Brunswick	4,7	1,7	-2,9	0,3
Québec	3,1	-0,9	1,0	-0,1
Ontario	1,3	-0,5	3,5	2,8
Manitoba	-6,9	-1,2	0,7	-1,9
Saskatchewan	-1,7	-2,9	-0,3	-1,4
Alberta	0,8	-3,0	-0,3	-0,7
Colombie-Britannique	-0,3	1,3	-2,3	0,7
Yukon	2,2	-2,5	2,9	-7,3
Territoires du Nord-Ouest	-0,2	6,6	4,6	9,7
Nunavut	-28,8	-15,2	-13,4	8,0

Note(s) : SCIAN : Le système de classification des industries de l'Amérique du Nord

Tableau 1-3
Marchands de gros — Ventes, selon le SCIAN et la région, désaisonnalisées — Variation en pourcentage depuis l'année précédente

	Juin ^p 2015	Mai ^r 2015	Avril ^r 2015	Mars ^r 2015	Cumulatif 2015
	pourcentage				
SCIAN - Canada					
Commerce de gros[41]	3,6	3,1	6,6	6,0	5,1
Grossistes-marchands de produits agricoles[411]	1,3	7,4	5,8	18,5	9,7
Grossistes-marchands de produits alimentaires, de boissons et de tabac[413]	3,6	4,4	3,5	5,1	4,5
Grossistes-marchands de produits alimentaires[4131]	4,2	4,4	3,3	4,9	4,4
Grossistes-marchands de boissons[4132]	5,1	7,5	6,3	8,0	6,6
Grossistes-marchands de cigarettes et de produits du tabac[4133]	-7,3	1,1	5,5	5,6	3,6
Grossistes-marchands d'articles personnels et ménagers[414]	6,4	3,3	4,9	6,7	4,6
Grossistes-marchands de textiles, de vêtements et de chaussures[4141]	7,5	4,2	7,2	8,0	4,0
Grossistes-marchands de matériel de divertissement au foyer et d'appareils ménagers[4142]	0,4	-1,3	5,2	6,7	-0,5
Grossistes-marchands d'accessoires de maison[4143]	5,7	3,2	2,9	10,3	5,6
Grossistes-marchands d'articles personnels[4144]	3,8	4,4	10,5	11,0	6,6
Grossistes-marchands de produits et fournitures pharmaceutiques[41451]	9,1	5,3	5,0	6,0	6,4
Grossistes-marchands d'articles de toilette, cosmétiques et articles divers[41452]	-0,1	-4,7	-3,3	2,2	-1,2
Grossistes-marchands de véhicules automobiles et de leurs pièces[415]	10,1	4,1	17,5	8,2	7,8
Grossistes-marchands de véhicules automobiles[4151]	10,6	4,2	22,0	8,8	8,2
Grossistes-marchands de pièces et d'accessoires neufs pour véhicules automobiles[4152]	9,0	4,0	6,4	7,1	7,0
Grossistes-marchands de pièces et d'accessoires d'occasion pour véhicules automobiles[4153]	-7,7	-8,6	-7,1	-5,2	-6,7
Grossistes-marchands de matériaux et fournitures de construction[416]	-0,9	1,4	2,4	6,1	3,1
Grossistes-marchands de matériel et fournitures électriques, de plomberie, de chauffage et de climatisation[4161]	4,2	3,6	6,5	9,0	7,1
Grossistes-marchands de métaux et de produits métalliques[4162]	-12,0	-11,7	-6,7	-6,7	-7,0
Grossistes-marchands de bois d'oeuvre, de menuiseries préfabriquées, d'articles de quincaillerie et d'autres fournitures de construction[4163]	1,1	6,5	4,1	10,6	5,5
Grossistes-marchands de machines, de matériel et de fournitures[417]	1,1	-0,1	3,2	3,1	2,6
Grossistes-marchands de machines et matériel pour l'agriculture, l'entretien des pelouses et le jardinage[4171]	1,5	-7,2	5,2	6,8	1,6
Grossistes-marchands de machines, matériel et fournitures industriels et pour la construction, la foresterie et l'extraction minière[4172]	-0,2	-0,7	-0,5	-2,2	0,6
Grossistes-marchands d'ordinateurs et de matériel de communication[4173]	6,6	2,8	3,6	8,7	4,9
Grossistes-marchands d'autres machines, matériel et fournitures[4179]	-4,6	0,7	7,5	1,5	3,1
Grossistes-marchands de produits divers[418]	1,5	6,1	9,2	7,5	8,5
Grossistes-marchands de matières recyclables[4181]	-10,0	-12,4	-2,4	-3,0	-1,0
Grossistes-marchands de papier et produits du papier et de produits en plastique jetables[4182]	11,6	8,6	8,4	7,8	8,6
Grossistes-marchands de fournitures agricoles[4183]	0,6	10,1	15,0	17,4	14,2
Grossistes-marchands de produits chimiques et de produits analogues, sauf les produits chimiques agricoles[4184]	3,5	4,9	6,9	5,1	7,2
Grossistes-marchands d'autres produits divers[4189]	0,9	9,4	9,9	3,0	7,4
Régions					
Terre-Neuve-et-Labrador	1,5	1,9	0,8	-0,8	1,9
Île-du-Prince-Édouard	8,3	11,0	5,9	18,1	7,8
Nouvelle-Écosse	8,2	0,1	4,7	1,3	3,4
Nouveau-Brunswick	-2,2	0,9	7,6	6,2	4,4
Québec	3,9	1,0	4,2	2,0	3,1
Ontario	7,0	6,3	10,0	9,1	7,2
Manitoba	-6,4	2,9	3,7	2,1	3,2
Saskatchewan	5,2	9,5	16,3	12,9	13,6
Alberta	-5,8	-5,1	-1,2	-0,4	-1,1
Colombie-Britannique	1,6	0,5	2,5	7,6	4,4
Yukon	-1,1	-1,6	11,9	-17,1	-3,8
Territoires du Nord-Ouest	8,0	2,0	-4,5	-19,9	-10,9
Nunavut	-36,9	-18,9	27,9	5,4	0,0

Note(s) : SCIAN : Le système de classification des industries de l'Amérique du Nord

Tableau 2-1
Marchands de gros — Ventes, selon le SCIAN et la région, non-désaisonnalisées — Ventes

	Juin ^P 2015	Mai ^F 2015	Avril 2015	Mars 2015	Cumulatif 2015
	millions de dollars				
SCIAN - Canada					
Commerce de gros[41]	59 611	57 860	56 599	56 593	325 239
Grossistes-marchands de produits agricoles[411]	605	694	760	814	4 198
Grossistes-marchands de produits alimentaires, de boissons et de tabac[413]	11 425	11 090	10 240	10 446	62 011
Grossistes-marchands de produits alimentaires[4131]	10 259	9 991	9 230	9 432	56 058
Grossistes-marchands de boissons[4132]	616	545	489	497	2 942
Grossistes-marchands de cigarettes et de produits du tabac[4133]	549	554	521	517	3 011
Grossistes-marchands d'articles personnels et ménagers[414]	7 547	7 193	7 371	7 632	43 668
Grossistes-marchands de vêtements et de chaussures[4141]	787	798	901	1 023	5 385
Grossistes-marchands de matériel de divertissement au foyer et d'appareils ménagers[4142]	740	702	693	707	3 977
Grossistes-marchands d'accessoires de maison[4143]	520	501	491	505	2 897
Grossistes-marchands d'articles personnels[4144]	739	681	703	767	4 242
Grossistes-marchands de produits et fournitures pharmaceutiques[41451]	4 055	3 875	3 917	3 919	23 210
Grossistes-marchands d'articles de toilette, cosmétiques et articles divers[41452]	706	636	667	712	3 956
Grossistes-marchands de véhicules automobiles et de leurs pièces[415]	11 301	10 625	11 041	10 130	58 406
Grossistes-marchands de véhicules automobiles[4151]	8 678	8 127	8 443	7 603	43 873
Grossistes-marchands de pièces et d'accessoires neufs pour véhicules automobiles[4152]	2 569	2 444	2 542	2 473	14 223
Grossistes-marchands de pièces et d'accessoires d'occasion pour véhicules automobiles[4153]	54	54	56	54	311
Grossistes-marchands de matériaux et fournitures de construction[416]	8 502	7 734	7 559	7 712	44 666
Grossistes-marchands de matériel et fournitures électriques, de plomberie, de chauffage et de climatisation[4161]	2 616	2 313	2 374	2 466	13 919
Grossistes-marchands de métaux et de produits métalliques[4162]	1 582	1 462	1 532	1 626	9 294
Grossistes-marchands de bois d'oeuvre, de menuiseries préfabriquées, d'articles de quincaillerie et d'autres fournitures de construction[4163]	4 303	3 959	3 653	3 620	21 453
Grossistes-marchands de machines, de matériel et de fournitures[417]	11 849	10 733	11 064	12 288	65 320
Grossistes-marchands de machines et matériel pour l'agriculture, l'entretien des pelouses et le jardinage[4171]	1 368	1 488	1 574	1 409	7 844
Grossistes-marchands de machines, matériel et fournitures industriels et pour la construction, la foresterie et l'extraction minière[4172]	4 048	3 702	3 693	3 881	22 033
Grossistes-marchands d'ordinateurs et de matériel de communication[4173]	3 789	3 111	3 254	4 081	20 535
Grossistes-marchands d'autres machines, matériel et fournitures[4179]	2 644	2 432	2 543	2 917	14 909
Grossistes-marchands de produits divers[418]	8 382	9 791	8 565	7 572	46 969
Grossistes-marchands de matières recyclables[4181]	739	724	756	718	4 416
Grossistes-marchands de papier et produits du papier et de produits en plastique jetables[4182]	1 127	1 012	1 006	1 092	6 032
Grossistes-marchands de fournitures agricoles[4183]	2 931	4 541	3 441	2 607	17 129
Grossistes-marchands de produits chimiques et de produits analogues, sauf les produits chimiques agricoles[4184]	1 327	1 290	1 330	1 377	7 896
Grossistes-marchands d'autres produits divers[4189]	2 258	2 224	2 033	1 779	11 497
Régions					
Terre-Neuve-et-Labrador	531	413	408	419	2 494
Île-du-Prince-Édouard	95	78	54	51	370
Nouvelle-Écosse	893	820	765	693	4 442
Nouveau-Brunswick	646	583	500	501	3 107
Québec	10 483	10 064	9 927	9 835	57 608
Ontario	29 792	28 406	28 303	28 084	160 137
Manitoba	1 635	1 732	1 656	1 519	9 043
Saskatchewan	2 781	3 263	2 801	2 697	15 696
Alberta	7 122	7 105	6 920	7 115	40 852
Colombie-Britannique	5 556	5 321	5 194	5 597	31 054
Yukon	11	10	9	9	56
Territoires du Nord-Ouest	60	60	59	69	353
Nunavut	5	4	4	5	27

Note(s) : SCIAN : Le système de classification des industries de l'Amérique du Nord

Tableau 2-2

Marchands de gros — Ventes, selon le SCIAN et la région, non-désaisonnalisées — Variation en pourcentage depuis l'année précédente

	Juin ^p 2015	Mai ^r 2015	Avril 2015	Mars 2015	Cumulatif 2015
	pourcentage				
SCIAN - Canada					
Commerce de gros[41]	7,1	0,6	7,4	7,8	5,3
Grossistes-marchands de produits agricoles[411]	2,6	2,8	6,2	16,2	9,2
Grossistes-marchands de produits alimentaires, de boissons et de tabac[413]	6,4	2,3	2,4	6,9	4,6
Grossistes-marchands de produits alimentaires[4131]	7,2	2,2	2,1	6,4	4,6
Grossistes-marchands de boissons[4132]	9,7	4,9	4,3	13,2	7,0
Grossistes-marchands de cigarettes et de produits du tabac[4133]	-7,9	1,6	6,0	10,9	2,9
Grossistes-marchands d'articles personnels et ménagers[414]	10,5	0,9	4,3	8,7	5,0
Grossistes-marchands de textiles, de vêtements et de chaussures[4141]	10,9	1,3	8,5	8,3	4,0
Grossistes-marchands de matériel de divertissement au foyer et d'appareils ménagers[4142]	4,9	-3,8	3,5	10,3	0,6
Grossistes-marchands d'accessoires de maison[4143]	12,1	1,3	2,7	12,1	6,3
Grossistes-marchands d'articles personnels[4144]	7,6	2,4	9,5	13,1	7,1
Grossistes-marchands de produits et fournitures pharmaceutiques[41451]	12,9	2,9	3,9	8,4	6,5
Grossistes-marchands d'articles de toilette, cosmétiques et articles divers[41452]	4,8	-7,9	-1,6	3,1	-0,6
Grossistes-marchands de véhicules automobiles et de leurs pièces[415]	15,0	2,1	20,0	6,4	7,9
Grossistes-marchands de véhicules automobiles[4151]	15,1	2,9	25,3	5,6	8,3
Grossistes-marchands de pièces et d'accessoires neufs pour véhicules automobiles[4152]	15,3	-0,4	5,7	9,1	7,1
Grossistes-marchands de pièces et d'accessoires d'occasion pour véhicules automobiles[4153]	-4,6	-11,2	-3,8	-4,6	-6,7
Grossistes-marchands de matériaux et fournitures de construction[416]	3,4	-2,3	2,7	8,7	3,2
Grossistes-marchands de matériel et fournitures électriques, de plomberie, de chauffage et de climatisation[4161]	7,5	-0,6	7,9	11,2	7,3
Grossistes-marchands de métaux et de produits métalliques[4162]	-8,5	-15,4	-7,5	-4,0	-7,0
Grossistes-marchands de bois d'oeuvre, de menuiseries préfabriquées, d'articles de quincaillerie et d'autres fournitures de construction[4163]	6,1	2,7	4,2	13,6	5,6
Grossistes-marchands de machines, de matériel et de fournitures[417]	3,8	-3,9	3,6	5,0	2,4
Grossistes-marchands de machines et matériel pour l'agriculture, l'entretien des pelouses et le jardinage[4171]	0,3	-10,5	7,1	5,4	0,5
Grossistes-marchands de machines, matériel et fournitures industriels et pour la construction, la foresterie et l'extraction minière[4172]	4,4	-3,9	-0,5	1,3	0,9
Grossistes-marchands d'ordinateurs et de matériel de communication[4173]	9,8	-2,2	3,1	9,2	4,6
Grossistes-marchands d'autres machines, matériel et fournitures[4179]	-2,7	-1,7	8,5	4,5	2,9
Grossistes-marchands de produits divers[418]	4,0	4,3	11,8	12,8	9,1
Grossistes-marchands de matières recyclables[4181]	-7,0	-17,0	-1,0	0,7	-1,3
Grossistes-marchands de papier et produits du papier et de produits en plastique jetables[4182]	15,7	4,6	6,9	12,1	8,9
Grossistes-marchands de fournitures agricoles[4183]	3,0	8,4	18,7	24,3	14,2
Grossistes-marchands de produits chimiques et de produits analogues, sauf les produits chimiques agricoles[4184]	4,5	2,2	7,4	10,4	7,5
Grossistes-marchands d'autres produits divers[4189]	3,7	6,3	11,5	5,8	7,4
Régions					
Terre-Neuve-et-Labrador	10,4	-2,3	-1,0	4,9	3,2
Île-du-Prince-Édouard	16,2	3,7	3,3	18,2	8,2
Nouvelle-Écosse	11,8	-1,7	4,9	2,6	3,7
Nouveau-Brunswick	5,6	-2,4	4,6	9,9	4,8
Québec	7,4	-0,8	4,7	2,7	3,4
Ontario	9,9	3,8	11,3	9,6	7,3
Manitoba	-3,0	-1,4	6,8	5,6	3,2
Saskatchewan	9,9	6,5	16,4	17,1	13,7
Alberta	-2,3	-8,2	-0,6	2,6	-1,0
Colombie-Britannique	5,7	-2,5	1,5	13,0	4,7
Yukon	4,6	-0,7	5,0	-7,7	-2,5
Territoires du Nord-Ouest	15,9	2,8	9,4	-31,4	-11,7
Nunavut	-42,9	-31,6	31,6	40,8	-3,3

Note(s) : SCIAN : Le système de classification des industries de l'Amérique du Nord

Tableau 3-1
Marchands de gros — Stocks, selon le SCIAN, désaisonnalisés — Stocks

	Juin ^D 2015	Mai ^r 2015	Avril ^r 2015	Mars ^r 2015
millions de dollars				
SCIAN - Canada				
Commerce de gros[41]	72 538	71 757	71 737	71 439
Grossistes-marchands de produits agricoles[411]	276^E	268^E	269^E	272^E
Grossistes-marchands de produits alimentaires, de boissons et de tabac[413]	6 582	6 488	6 388	6 266
Grossistes-marchands de produits alimentaires[4131]	5 899	5 878	5 810	5 678
Grossistes-marchands de boissons[4132]	368	352	338	345
Grossistes-marchands de cigarettes et de produits du tabac[4133]	315	258	239	242
Grossistes-marchands d'articles personnels et ménagers[414]	12 406	12 220	11 969	12 133
Grossistes-marchands de textiles, de vêtements et de chaussures[4141]	2 210	2 137	2 127	2 131
Grossistes-marchands de matériel de divertissement au foyer et d'appareils ménagers[4142]	809	803	795	796
Grossistes-marchands d'accessoires de maison[4143]	1 217	1 224	1 231 ^E	1 242 ^E
Grossistes-marchands d'articles personnels[4144]	1 583 ^E	1 541 ^E	1 484	1 499
Grossistes-marchands de produits et fournitures pharmaceutiques[41451]	5 874	5 791	5 623	5 749
Grossistes-marchands d'articles de toilette, cosmétiques et articles divers[41452]	713	723	710	715
Grossistes-marchands de véhicules automobiles et de leurs pièces[415]	9 976	9 845	10 024	9 948
Grossistes-marchands de véhicules automobiles[4151]	5 551	5 502	5 634	5 631
Grossistes-marchands de pièces et d'accessoires neufs pour véhicules automobiles[4152]	4 322	4 243	4 280	4 207
Grossistes-marchands de pièces et d'accessoires d'occasion pour véhicules automobiles[4153]	103	100	110	111
Grossistes-marchands de matériaux et fournitures de construction[416]	12 789	12 861	12 939	12 938
Grossistes-marchands de matériel et fournitures électriques, de plomberie, de chauffage et de climatisation[4161]	3 446	3 396	3 418	3 426
Grossistes-marchands de métaux et de produits métalliques[4162]	3 629	3 747	3 761	3 803
Grossistes-marchands de bois d'oeuvre, de menuiseries préfabriquées, d'articles de quincaillerie et d'autres fournitures de construction[4163]	5 713	5 718	5 760	5 709
Grossistes-marchands de machines, de matériel et de fournitures[417]	21 200	21 052	21 061	20 833
Grossistes-marchands de machines et matériel pour l'agriculture, l'entretien des pelouses et le jardinage[4171]	4 603	4 535	4 548	4 466
Grossistes-marchands de machines, matériel et fournitures industriels et pour la construction, la foresterie et l'extraction minière[4172]	10 602	10 565	10 587	10 504
Grossistes-marchands d'ordinateurs et de matériel de communication[4173]	2 119	2 083	2 059	1 954
Grossistes-marchands d'autres machines, matériel et fournitures[4179]	3 877	3 869	3 866	3 909
Grossistes-marchands de produits divers[418]	9 309	9 023	9 088	9 050
Grossistes-marchands de matières recyclables[4181]	582	559	562	577
Grossistes-marchands de papier et produits du papier et de produits en plastique jetables[4182]	857	807	810	797
Grossistes-marchands de fournitures agricoles[4183]	3 819	3 672	3 759	3 740
Grossistes-marchands de produits chimiques et de produits analogues, sauf les produits chimiques agricoles[4184]	1 329	1 328	1 314	1 311
Grossistes-marchands d'autres produits divers[4189]	2 723	2 658	2 644	2 625

Note(s) : SCIAN : Le système de classification des industries de l'Amérique du Nord

Tableau 3-2
Marchands de gros — Stocks, selon le SCIAN, désaisonnalisés — Variation en pourcentage depuis le mois précédent

	Juin ^D 2015	Mai ^r 2015	Avril ^r 2015	Mars ^r 2015
	pourcentage			
SCIAN - Canada				
Commerce de gros[41]	1,1	0,0	0,4	1,0
Grossistes-marchands de produits agricoles[411]	3,1	-0,3	-1,1	-7,6
Grossistes-marchands de produits alimentaires, de boissons et de tabac[413]	1,4	1,6	1,9	-1,6
Grossistes-marchands de produits alimentaires[4131]	0,4	1,2	2,3	-1,8
Grossistes-marchands de boissons[4132]	4,5	4,2	-2,1	-1,2
Grossistes-marchands de cigarettes et de produits du tabac[4133]	22,0	7,8	-1,2	2,2
Grossistes-marchands d'articles personnels et ménagers[414]	1,5	2,1	-1,4	0,0
Grossistes-marchands de textiles, de vêtements et de chaussures[4141]	3,4	0,5	-0,2	1,4
Grossistes-marchands de matériel de divertissement au foyer et d'appareils ménagers[4142]	0,6	1,1	-0,2	-2,1
Grossistes-marchands d'accessoires de maison[4143]	-0,6	-0,6	-0,9	0,5
Grossistes-marchands d'articles personnels[4144]	2,7	3,9	-1,0	3,9
Grossistes-marchands de produits et fournitures pharmaceutiques[41451]	1,4	3,0	-2,2	-1,4
Grossistes-marchands d'articles de toilette, cosmétiques et articles divers[41452]	-1,4	1,9	-0,8	1,2
Grossistes-marchands de véhicules automobiles et de leurs pièces[415]	1,3	-1,8	0,8	4,3
Grossistes-marchands de véhicules automobiles[4151]	0,9	-2,3	0,1	5,1
Grossistes-marchands de pièces et d'accessoires neufs pour véhicules automobiles[4152]	1,9	-0,9	1,7	3,3
Grossistes-marchands de pièces et d'accessoires d'occasion pour véhicules automobiles[4153]	3,0	-9,4	-0,8	1,7
Grossistes-marchands de matériaux et fournitures de construction[416]	-0,6	-0,6	0,0	0,1
Grossistes-marchands de matériel et fournitures électriques, de plomberie, de chauffage et de climatisation[4161]	1,5	-0,6	-0,2	1,3
Grossistes-marchands de métaux et de produits métalliques[4162]	-3,1	-0,4	-1,1	-1,3
Grossistes-marchands de bois d'oeuvre, de menuiseries préfabriquées, d'articles de quincaillerie et d'autres fournitures de construction[4163]	-0,1	-0,7	0,9	0,2
Grossistes-marchands de machines, de matériel et de fournitures[417]	0,7	0,0	1,1	2,5
Grossistes-marchands de machines et matériel pour l'agriculture, l'entretien des pelouses et le jardinage[4171]	1,5	-0,3	1,8	0,9
Grossistes-marchands de machines, matériel et fournitures industriels et pour la construction, la foresterie et l'extraction minière[4172]	0,4	-0,2	0,8	3,2
Grossistes-marchands d'ordinateurs et de matériel de communication[4173]	1,7	1,2	5,4	-0,6
Grossistes-marchands d'autres machines, matériel et fournitures[4179]	0,2	0,1	-1,1	4,2
Grossistes-marchands de produits divers[418]	3,2	-0,7	0,4	-0,9
Grossistes-marchands de matières recyclables[4181]	4,1	-0,6	-2,6	-2,5
Grossistes-marchands de papier et produits du papier et de produits en plastique jetables[4182]	6,2	-0,3	1,6	0,6
Grossistes-marchands de fournitures agricoles[4183]	4,0	-2,3	0,5	-2,2
Grossistes-marchands de produits chimiques et de produits analogues, sauf les produits chimiques agricoles[4184]	0,1	1,1	0,2	-1,7
Grossistes-marchands d'autres produits divers[4189]	2,5	0,5	0,7	1,2

Note(s) : SCIAN : Le système de classification des industries de l'Amérique du Nord

Tableau 3-3

Marchands de gros — Stocks, selon le SCIAN, désaisonnalisés — Variation en pourcentage depuis l'année précédente

	Juin ^D 2015	Mai ^r 2015	Avril ^r 2015	Mars ^r 2015
	pourcentage			
SCIAN - Canada				
Commerce de gros[41]	10,0	10,0	10,4	11,4
Grossistes-marchands de produits agricoles[411]	19,1	29,4	26,0	19,6
Grossistes-marchands de produits alimentaires, de boissons et de tabac[413]	8,7	10,3	9,0	9,5
Grossistes-marchands de produits alimentaires[4131]	7,8	10,5	9,7	10,0
Grossistes-marchands de boissons[4132]	7,3	8,8	4,1	6,9
Grossistes-marchands de cigarettes et de produits du tabac[4133]	30,4	6,8	0,5	2,2
Grossistes-marchands d'articles personnels et ménagers[414]	10,5	9,4	8,0	10,1
Grossistes-marchands de textiles, de vêtements et de chaussures[4141]	5,6	0,2	3,9	7,2
Grossistes-marchands de matériel de divertissement au foyer et d'appareils ménagers[4142]	6,4	3,2	0,0	-0,2
Grossistes-marchands d'accessoires de maison[4143]	0,4	2,3	2,1	2,1
Grossistes-marchands d'articles personnels[4144]	22,9	18,2	11,4	12,2
Grossistes-marchands de produits et fournitures pharmaceutiques[41451]	13,8	14,4	12,4	15,6
Grossistes-marchands d'articles de toilette, cosmétiques et articles divers[41452]	0,4	3,5	0,6	0,7
Grossistes-marchands de véhicules automobiles et de leurs pièces[415]	14,7	14,7	16,1	14,7
Grossistes-marchands de véhicules automobiles[4151]	17,6	15,8	18,1	17,6
Grossistes-marchands de pièces et d'accessoires neufs pour véhicules automobiles[4152]	11,7	13,7	13,8	11,3
Grossistes-marchands de pièces et d'accessoires d'occasion pour véhicules automobiles[4153]	-1,4	-4,6	7,0	6,3
Grossistes-marchands de matériaux et fournitures de construction[416]	8,2	9,6	11,1	11,8
Grossistes-marchands de matériel et fournitures électriques, de plomberie, de chauffage et de climatisation[4161]	11,1	10,0	11,6	13,2
Grossistes-marchands de métaux et de produits métalliques[4162]	4,4	10,1	12,7	17,4
Grossistes-marchands de bois d'oeuvre, de menuiseries préfabriquées, d'articles de quincaillerie et d'autres fournitures de construction[4163]	9,1	9,1	9,7	7,5
Grossistes-marchands de machines, de matériel et de fournitures[417]	8,8	8,8	9,8	11,7
Grossistes-marchands de machines et matériel pour l'agriculture, l'entretien des pelouses et le jardinage[4171]	8,1	5,5	6,2	3,9
Grossistes-marchands de machines, matériel et fournitures industriels et pour la construction, la foresterie et l'extraction minière[4172]	7,4	8,6	10,8	15,0
Grossistes-marchands d'ordinateurs et de matériel de communication[4173]	19,0	18,5	19,5	19,5
Grossistes-marchands d'autres machines, matériel et fournitures[4179]	8,4	8,4	6,8	9,0
Grossistes-marchands de produits divers[418]	10,1	8,6	9,0	9,9
Grossistes-marchands de matières recyclables[4181]	8,7	5,4	8,3	11,6
Grossistes-marchands de papier et produits du papier et de produits en plastique jetables[4182]	13,3	7,0	7,3	6,9
Grossistes-marchands de fournitures agricoles[4183]	6,2	5,5	9,0	11,5
Grossistes-marchands de produits chimiques et de produits analogues, sauf les produits chimiques agricoles[4184]	15,2	17,2	15,7	20,5
Grossistes-marchands d'autres produits divers[4189]	12,8	10,4	6,7	3,8

Note(s) : SCIAN : Le système de classification des industries de l'Amérique du Nord

Tableau 4-1
Marchands de gros — Stocks, selon le SCIAN, non-désaisonnalisés — Stocks

	Juin ^D 2015	Mai ^F 2015	Avril 2015	Mars 2015
	millions de dollars			
SCIAN - Canada				
Commerce de gros[41]	71 967	71 812	73 787	73 904
Grossistes-marchands de produits agricoles[411]	277^E	264^E	264^E	265^E
Grossistes-marchands de produits alimentaires, de boissons et de tabac[413]	6 617	6 447	6 245	6 138
Grossistes-marchands de produits alimentaires[4131]	5 912	5 827	5 667	5 575
Grossistes-marchands de boissons[4132]	379	352	337	330
Grossistes-marchands de cigarettes et de produits du tabac[4133]	326	268	241	232
Grossistes-marchands d'articles personnels et ménagers[414]	12 436	11 969	11 869	12 096
Grossistes-marchands de textiles, de vêtements et de chaussures[4141]	2 290	2 009	2 036	2 083
Grossistes-marchands de matériel de divertissement au foyer et d'appareils ménagers[4142]	772	764	765	761
Grossistes-marchands d'accessoires de maison[4143]	1 248	1 233	1 242 ^E	1 231 ^E
Grossistes-marchands d'articles personnels[4144]	1 583 ^E	1 541 ^E	1 484	1 499
Grossistes-marchands de produits et fournitures pharmaceutiques[41451]	5 815	5 697	5 637	5 793
Grossistes-marchands d'articles de toilette, cosmétiques et articles divers[41452]	728	725	705	729
Grossistes-marchands de véhicules automobiles et de leurs pièces[415]	9 975	9 853	10 420	10 714
Grossistes-marchands de véhicules automobiles[4151]	5 474	5 568	6 118	6 364
Grossistes-marchands de pièces et d'accessoires neufs pour véhicules automobiles[4152]	4 399	4 186	4 191	4 238
Grossistes-marchands de pièces et d'accessoires d'occasion pour véhicules automobiles[4153]	102	99	111	111
Grossistes-marchands de matériaux et fournitures de construction[416]	12 870	13 040	13 164	13 174
Grossistes-marchands de matériel et fournitures électriques, de plomberie, de chauffage et de climatisation[4161]	3 481	3 456	3 455	3 417
Grossistes-marchands de métaux et de produits métalliques[4162]	3 630	3 763	3 808	3 815
Grossistes-marchands de bois d'oeuvre, de menuiseries préfabriquées, d'articles de quincaillerie et d'autres fournitures de construction[4163]	5 760	5 821	5 901	5 942
Grossistes-marchands de machines, de matériel et de fournitures[417]	21 312	21 298	21 478	21 099
Grossistes-marchands de machines et matériel pour l'agriculture, l'entretien des pelouses et le jardinage[4171]	4 703	4 725	4 810	4 746
Grossistes-marchands de machines, matériel et fournitures industriels et pour la construction, la foresterie et l'extraction minière[4172]	10 602	10 565	10 587	10 504
Grossistes-marchands d'ordinateurs et de matériel de communication[4173]	2 098	2 114	2 113	1 946
Grossistes-marchands d'autres machines, matériel et fournitures[4179]	3 909	3 895	3 968	3 903
Grossistes-marchands de produits divers[418]	8 480	8 941	10 346	10 419
Grossistes-marchands de matières recyclables[4181]	579	529	515	536
Grossistes-marchands de papier et produits du papier et de produits en plastique jetables[4182]	871	809	810	785
Grossistes-marchands de fournitures agricoles[4183]	3 133	3 663	4 958	5 007
Grossistes-marchands de produits chimiques et de produits analogues, sauf les produits chimiques agricoles[4184]	1 317	1 333	1 341	1 331
Grossistes-marchands d'autres produits divers[4189]	2 581	2 606	2 722	2 759

Note(s) : SCIAN : Le système de classification des industries de l'Amérique du Nord

Tableau 4-2
Marchands de gros — Stocks, selon le SCIAN, non-désaisonnalisés — Variation en pourcentage depuis l'année précédente

	Juin ^p 2015	Mai ^r 2015	Avril 2015	Mars 2015
	pourcentage			
SCIAN - Canada				
Commerce de gros[41]	10,1	9,7	10,7	11,4
Grossistes-marchands de produits agricoles[411]	19,2	26,0	22,1	17,7
Grossistes-marchands de produits alimentaires, de boissons et de tabac[413]	9,2	11,1	9,3	8,3
Grossistes-marchands de produits alimentaires[4131]	8,2	11,5	10,3	8,8
Grossistes-marchands de boissons[4132]	9,8	7,6	1,1	5,6
Grossistes-marchands de cigarettes et de produits du tabac[4133]	29,8	6,6	-0,2	1,8
Grossistes-marchands d'articles personnels et ménagers[414]	10,7	9,3	7,8	10,3
Grossistes-marchands de textiles, de vêtements et de chaussures[4141]	5,9	-1,0	3,2	7,9
Grossistes-marchands de matériel de divertissement au foyer et d'appareils ménagers[4142]	6,2	3,7	-0,1	0,1
Grossistes-marchands d'accessoires de maison[4143]	0,2	2,0	2,3	3,7
Grossistes-marchands d'articles personnels[4144]	22,9	18,2	11,4	12,2
Grossistes-marchands de produits et fournitures pharmaceutiques[41451]	14,4	14,3	12,3	15,1
Grossistes-marchands d'articles de toilette, cosmétiques et articles divers[41452]	0,0	5,4	-0,6	1,6
Grossistes-marchands de véhicules automobiles et de leurs pièces[415]	15,2	14,1	17,2	15,7
Grossistes-marchands de véhicules automobiles[4151]	18,1	15,6	19,4	19,0
Grossistes-marchands de pièces et d'accessoires neufs pour véhicules automobiles[4152]	12,2	12,7	14,3	11,3
Grossistes-marchands de pièces et d'accessoires d'occasion pour véhicules automobiles[4153]	-2,3	-5,9	7,8	7,2
Grossistes-marchands de matériaux et fournitures de construction[416]	7,9	9,5	11,5	11,5
Grossistes-marchands de matériel et fournitures électriques, de plomberie, de chauffage et de climatisation[4161]	10,9	9,7	11,6	13,7
Grossistes-marchands de métaux et de produits métalliques[4162]	3,9	10,3	12,7	17,4
Grossistes-marchands de bois d'oeuvre, de menuiseries préfabriquées, d'articles de quincaillerie et d'autres fournitures de construction[4163]	8,7	8,8	10,6	6,8
Grossistes-marchands de machines, de matériel et de fournitures[417]	8,9	8,6	9,9	11,6
Grossistes-marchands de machines et matériel pour l'agriculture, l'entretien des pelouses et le jardinage[4171]	8,2	4,6	6,4	3,8
Grossistes-marchands de machines, matériel et fournitures industriels et pour la construction, la foresterie et l'extraction minière[4172]	7,4	8,6	10,8	15,0
Grossistes-marchands d'ordinateurs et de matériel de communication[4173]	19,9	19,0	20,8	19,1
Grossistes-marchands d'autres machines, matériel et fournitures[4179]	8,6	8,5	6,7	9,4
Grossistes-marchands de produits divers[418]	10,5	7,2	9,2	9,5
Grossistes-marchands de matières recyclables[4181]	8,8	2,0	6,3	12,7
Grossistes-marchands de papier et produits du papier et de produits en plastique jetables[4182]	13,7	6,3	7,1	6,1
Grossistes-marchands de fournitures agricoles[4183]	5,3	2,9	9,7	11,0
Grossistes-marchands de produits chimiques et de produits analogues, sauf les produits chimiques agricoles[4184]	15,8	17,2	15,4	20,1
Grossistes-marchands d'autres produits divers[4189]	14,1	10,2	6,7	3,0

Note(s) : SCIAN : Le système de classification des industries de l'Amérique du Nord

Tableau 5-1
Marchands de gros — Rapport stocks/ventes, désaisonnalisé, selon le SCIAN — Périodes courantes

	Rapport stocks/ventes			
	Juin ^p 2015	Mai ^r 2015	Avril ^r 2015	Mars ^r 2015
	pourcentage			
SCIAN - Canada				
Commerce de gros[41]	1,31	1,31	1,30	1,32
Grossistes-marchands de produits agricoles[411]	0,39	0,37	0,37	0,35
Grossistes-marchands de produits alimentaires, de boissons et de tabac[413]	0,61	0,61	0,61	0,59
Grossistes-marchands de produits alimentaires[4131]	0,60	0,61	0,62	0,59
Grossistes-marchands de boissons[4132]	0,71	0,67	0,65	0,65
Grossistes-marchands de cigarettes et de produits du tabac[4133]	0,64	0,49	0,45	0,45
Grossistes-marchands d'articles personnels et ménagers[414]	1,60	1,61	1,57	1,58
Grossistes-marchands de textiles, de vêtements et de chaussures[4141]	2,24	2,17	2,14	2,12
Grossistes-marchands de matériel de divertissement au foyer et d'appareils ménagers[4142]	1,06	1,04	1,02	1,02
Grossistes-marchands d'accessoires de maison[4143]	2,34	2,34	2,42	2,37
Grossistes-marchands d'articles personnels[4144]	2,12	2,06	1,94	1,94
Grossistes-marchands de produits et fournitures pharmaceutiques[41451]	1,44	1,47	1,44	1,47
Grossistes-marchands d'articles de toilette, cosmétiques et articles divers[41452]	1,04	1,10	1,06	1,04
Grossistes-marchands de véhicules automobiles et de leurs pièces[415]	0,98	0,99	1,00	1,09
Grossistes-marchands de véhicules automobiles[4151]	0,73	0,75	0,75	0,85
Grossistes-marchands de pièces et d'accessoires neufs pour véhicules automobiles[4152]	1,69	1,70	1,72	1,72
Grossistes-marchands de pièces et d'accessoires d'occasion pour véhicules automobiles[4153]	2,01	1,91	2,13	2,12
Grossistes-marchands de matériaux et fournitures de construction[416]	1,67	1,70	1,70	1,70
Grossistes-marchands de matériel et fournitures électriques, de plomberie, de chauffage et de climatisation[4161]	1,41	1,43	1,40	1,42
Grossistes-marchands de métaux et de produits métalliques[4162]	2,40	2,49	2,42	2,47
Grossistes-marchands de bois d'oeuvre, de menuiseries préfabriquées, d'articles de quincaillerie et d'autres fournitures de construction[4163]	1,54	1,55	1,60	1,57
Grossistes-marchands de machines, de matériel et de fournitures[417]	1,89	1,91	1,86	1,87
Grossistes-marchands de machines et matériel pour l'agriculture, l'entretien des pelouses et le jardinage[4171]	3,52	3,68	3,42	3,19
Grossistes-marchands de machines, matériel et fournitures industriels et pour la construction, la foresterie et l'extraction minière[4172]	2,78	2,78	2,78	2,89
Grossistes-marchands d'ordinateurs et de matériel de communication[4173]	0,58	0,59	0,58	0,54
Grossistes-marchands d'autres machines, matériel et fournitures[4179]	1,60	1,55	1,47	1,57
Grossistes-marchands de produits divers[418]	1,33	1,27	1,23	1,25
Grossistes-marchands de matières recyclables[4181]	0,80	0,80	0,76	0,79
Grossistes-marchands de papier et produits du papier et de produits en plastique jetables[4182]	0,81	0,79	0,81	0,76
Grossistes-marchands de fournitures agricoles[4183]	1,92	1,74	1,67	1,69
Grossistes-marchands de produits chimiques et de produits analogues, sauf les produits chimiques agricoles[4184]	1,07	1,06	1,00	1,01
Grossistes-marchands d'autres produits divers[4189]	1,39	1,32	1,28	1,36

Note(s) : SCIAN : Le système de classification des industries de l'Amérique du Nord

Tableau 5-2
Marchands de gros — Rapport stocks/ventes, désaisonnalisé, selon le SCIAN — Périodes historiques

	Rapport stocks/ventes			
	Juin 2014	Mai 2014	Avril 2014	Mars 2014
	pourcentage			
SCIAN - Canada				
Commerce de gros[41]	1,24	1,23	1,26	1,25
Grossistes-marchands de produits agricoles[411]	0,33	0,31	0,31	0,35
Grossistes-marchands de produits alimentaires, de boissons et de tabac[413]	0,58	0,58	0,58	0,56
Grossistes-marchands de produits alimentaires[4131]	0,58	0,58	0,58	0,56
Grossistes-marchands de boissons[4132]	0,70	0,66	0,67	0,66
Grossistes-marchands de cigarettes et de produits du tabac[4133]	0,45	0,47	0,47	0,46
Grossistes-marchands d'articles personnels et ménagers[414]	1,54	1,52	1,52	1,53
Grossistes-marchands de textiles, de vêtements et de chaussures[4141]	2,28	2,25	2,21	2,13
Grossistes-marchands de matériel de divertissement au foyer et d'appareils ménagers[4142]	1,00	1,00	1,07	1,09
Grossistes-marchands d'accessoires de maison[4143]	2,46	2,36	2,44	2,56
Grossistes-marchands d'articles personnels[4144]	1,79	1,82	1,93	1,92
Grossistes-marchands de produits et fournitures pharmaceutiques[41451]	1,38	1,36	1,34	1,35
Grossistes-marchands d'articles de toilette, cosmétiques et articles divers[41452]	1,04	1,02	1,02	1,06
Grossistes-marchands de véhicules automobiles et de leurs pièces[415]	0,94	0,90	1,01	1,03
Grossistes-marchands de véhicules automobiles[4151]	0,69	0,67	0,77	0,79
Grossistes-marchands de pièces et d'accessoires neufs pour véhicules automobiles[4152]	1,65	1,55	1,60	1,65
Grossistes-marchands de pièces et d'accessoires d'occasion pour véhicules automobiles[4153]	1,88	1,83	1,85	1,89
Grossistes-marchands de matériaux et fournitures de construction[416]	1,53	1,57	1,57	1,62
Grossistes-marchands de matériel et fournitures électriques, de plomberie, de chauffage et de climatisation[4161]	1,32	1,34	1,34	1,36
Grossistes-marchands de métaux et de produits métalliques[4162]	2,02	1,99	2,00	1,96
Grossistes-marchands de bois d'oeuvre, de menuiseries préfabriquées, d'articles de quincaillerie et d'autres fournitures de construction[4163]	1,43	1,51	1,52	1,61
Grossistes-marchands de machines, de matériel et de fournitures[417]	1,76	1,75	1,75	1,73
Grossistes-marchands de machines et matériel pour l'agriculture, l'entretien des pelouses et le jardinage[4171]	3,31	3,24	3,39	3,28
Grossistes-marchands de machines, matériel et fournitures industriels et pour la construction, la foresterie et l'extraction minière[4172]	2,58	2,54	2,49	2,46
Grossistes-marchands d'ordinateurs et de matériel de communication[4173]	0,52	0,51	0,51	0,49
Grossistes-marchands d'autres machines, matériel et fournitures[4179]	1,41	1,44	1,48	1,46
Grossistes-marchands de produits divers[418]	1,23	1,24	1,23	1,23
Grossistes-marchands de matières recyclables[4181]	0,67	0,66	0,68	0,69
Grossistes-marchands de papier et produits du papier et de produits en plastique jetables[4182]	0,80	0,81	0,81	0,77
Grossistes-marchands de fournitures agricoles[4183]	1,82	1,82	1,76	1,78
Grossistes-marchands de produits chimiques et de produits analogues, sauf les produits chimiques agricoles[4184]	0,96	0,95	0,92	0,89
Grossistes-marchands d'autres produits divers[4189]	1,24	1,30	1,32	1,35

Note(s) : SCIAN : Le système de classification des industries de l'Amérique du Nord

Objectifs, utilisations et utilisateurs

L'Enquête mensuelle sur le commerce de gros (EMCG) fournit des renseignements sur performance du secteur du commerce de gros et constitue un important indicateur de la santé de l'économie canadienne. Le milieu des affaires utilise aussi les données pour analyser le comportement du marché.

Concepts, variables et classifications

Le commerce de gros est généralement l'étape intermédiaire dans la distribution des marchandises. Le secteur comprend les établissements dont l'activité principale consiste à acheter et à vendre des marchandises et à fournir des services connexes de logistique, de marketing et de soutien.

Les grossistes sont organisés pour vendre des marchandises en grande quantité à des détaillants, à des entreprises et à une clientèle institutionnelle. Cependant, certains grossistes, notamment ceux qui fournissent des biens d'équipement qui ne sont pas de grande consommation, vendent des marchandises à la pièce aux utilisateurs finals.

Le secteur comprend deux grands types de grossistes, soient, d'une part, les marchands en gros et, d'autre part, les agents et les courtiers en gros. Les marchands en gros achètent et vendent des marchandises pour leur propre compte; autrement dit, ils s'approprient les marchandises qu'ils vendent. Ils travaillent habituellement à partir d'entrepôts ou de bureaux et ils peuvent expédier les marchandises qu'ils ont en stock, ou les faire expédier directement du fournisseur au client. En plus de vendre des marchandises, ils peuvent assurer ou faire le nécessaire pour que soient assurés des services de logistiques, de marketing et de soutien, tels que l'emballage et l'étiquetage, la gestion des stocks, l'expédition, le traitement des réclamations au titre de la garantie, la promotion interne ou la promotion coop et la formation requise par le produit. Entrent aussi dans cette catégorie les négociants en machines et en matériel, comme les négociants en machines agricoles et en poids lourds.

Les établissements de ce secteur sont connus sous diverses appellations selon les liens qu'ils entretiennent avec les fournisseurs ou les clients, ou selon la méthode de distribution qu'ils emploient. Ils peuvent se faire appeler, par exemple, grossistes, distributeurs en gros, intermédiaires en gros, concessionnaires de rayon, marchands d'import-export, groupes d'acheteurs, coopératives de marchands et grossistes d'une bannière particulière. Aux fins de la classification des branches d'activité, les marchands en gros sont classés d'après les principales gammes de marchandises vendues. La description de chaque groupe de commerce inclus dans les données statistiques d'accompagnement figure à l'annexe IV. Comme la plupart des entreprises vendent plusieurs types de marchandises, la classification attribuée reflète généralement la marchandise unique ou le groupe de marchandises qui est la source principale des recettes de l'établissement, ou un ensemble de marchandises qui caractérise l'activité de l'établissement. Les agents et courtiers en gros achètent et vendent des marchandises pour le compte de tiers moyennant le versement d'honoraire ou d'une commission. Ils ne deviennent pas propriétaires de ces marchandises, et ils travaillent habituellement à partir d'un bureau. Les agents et les courtiers en gros sont connus sous diverses appellations, dont agents d'import-export, agents en gros à la commission, courtiers en gros et agents commerciaux.

Les ventes sont définies comme étant les ventes de toutes les marchandises achetées pour la revente, nettes des rendus et des escomptes. Sont incluses les pièces qui sont à l'origine des revenus d'entretien et de réparation, les revenus de main-d'oeuvre pour l'entretien et la réparation, les ventes de biens fabriqués par le grossiste à titre d'activité secondaire, et les recettes provenant de la location ou de la location à bail de locaux à bureaux, d'autres biens immobiliers, et de biens et d'équipement. Sont également incluses les recettes sous forme de commissions et d'honoraires résultant de l'achat et de la vente de marchandises par des marchands en gros pour le compte de tiers.

Sont exclues les autres recettes d'exploitation, comme les subventions d'exploitation, ainsi que les recettes provenant de l'expédition, de la manutention et du stockage de biens pour des tiers. Les stocks sont définis comme étant la valeur comptable, c'est-à-dire la valeur inscrite dans les livres comptables, de tous les stocks possédés par un établissement à la fin du mois et destinés à la revente. Sont inclus les stocks détenus dans les points de vente, les entrepôts, en transit ou en consignation par des tiers. Sont également inclus les stocks possédés au Canada et à l'étranger. Sont exclus les stocks détenus en consignation pour des tiers (non possédés), ainsi que les fournitures de magasin et de bureau et tout autre type de fournitures non destinées à la vente. L'emplacement d'affaires comprend le ou les emplacements physiques où a lieu l'activité commerciale dans chaque province et territoire, et dont les ventes sont créditées ou reconnues dans les états financiers de la compagnie. Pour les grossistes, il s'agit habituellement d'un centre de distribution.

Ventes en volume : La valeur du commerce de gros est mesurée de deux façons : par la prise en compte des effets de la variation des prix sur la valeur des ventes et par l'élimination des effets de la variation des prix. La première mesure est la valeur des ventes de gros en dollars courants et la seconde, la valeur des ventes de gros en volume. Pour calculer l'estimation en dollars courants, on agrège la valeur des ventes pondérées de tous les points de vente de gros. Pour calculer l'estimation en volume, il faut d'abord rajuster la valeur des ventes par rapport à une année de base en utilisant des indices de prix, puis additionner les valeurs résultantes.

L'Enquête mensuelle sur le commerce de gros est fondée sur la définition du commerce de gros adoptée dans le SCIAN (Système de classification des industries de l'Amérique du Nord). Le SCIAN est le cadre commun reconnu pour la production de statistiques comparables par les organismes statistiques du Canada, du Mexique et des États-Unis. L'accord définit les limites de 20 secteurs. Le SCIAN est fondé sur un cadre conceptuel axé sur la production, ou l'offre, en ce sens que les établissements sont regroupés par industrie d'après la similarité des processus utilisés pour produire les biens et les services.

Les estimations sont calculées pour 24 groupes fondés sur le Système de classification des industries de l'Amérique du Nord (SCIAN) de 2012. Les 24 groupes sont en outre agrégés en sept sous-secteurs qui correspondent exactement aux codes à trois chiffres du SCIAN pour les classes du secteur du commerce de gros, à l'exception des agents et courtiers en gros, et des grossistes-distributeurs de pétrole, et de graines oléagineuses et de céréales.

Du point de vue géographique, les estimations des ventes sont produites pour le Canada et pour chaque province et territoire. Les estimations des stocks sont produites uniquement pour le Canada dans son ensemble.

Couverture et bases de sondage

La base de sondage de l'Enquête mensuelle sur le commerce de gros (EMCG) est le Registre des entreprises (RE) de Statistique Canada. Ce dernier est une liste structurée d'entreprises productrices de biens et de services au Canada. Cette base de données tenue à jour centralement contient des renseignements détaillés sur la plupart des entités commerciales exploitées au Canada. Le RE couvre toutes les entreprises constituées en société, avec ou sans employés. Pour les entreprises non constituées en société, le RE comprend toutes les entreprises ayant des employés, ainsi que les entreprises sans employés ayant des ventes annualisées provenant d'un compte de la taxe sur les produits et services (TPS) ou un revenu annuel provenant de la déclaration d'impôt individuelle.

Dans le RE, les entreprises sont représentées selon une structure hiérarchique à quatre niveaux ayant pour sommet l'entreprise statistique suivie, par ordre décroissant, par la compagnie statistique, l'établissement statistique et l'emplacement statistique. Une entreprise peut être reliée à une ou à plusieurs compagnies statistiques, une compagnie statistique à un ou à plusieurs établissements statistiques et un établissement statistique à un ou à plusieurs emplacements statistiques.

La population cible de l'EMCG comprend tous les établissements statistiques figurant dans le RE, excluant les entreprises non constituées en société n'ayant pas d'employés dont les ventes annuelles sont inférieures à 30 000 \$, qui sont classés dans le secteur du commerce de gros d'après le Système de classification des industries de l'Amérique du Nord (SCIAN) (environ 90 000 établissements). La fourchette de codes du SCIAN pour le secteur du commerce de gros varie de 410000 à 419999. Un établissement statistique est l'entité de production ou le plus petit groupe d'entités de production qui produit un ensemble de biens ou de services homogènes, dont les activités ne débordent pas les frontières provinciales/territoriales, et qui est en mesure de fournir des données sur la valeur de la production, ainsi que sur le coût des matières utilisées et le coût et l'importance de la main-d'oeuvre affectée à la production. L'entité de production est l'unité physique où se déroulent les activités de l'entreprise. Elle doit avoir une adresse de voirie et une main-d'oeuvre directement affectée au processus de production.

Sont exclus de la population cible les établissements auxiliaires (producteurs de services de soutien de l'activité de production de biens et services destinés au marché de plus d'un établissement au sein de l'entreprise, et qui sont considérés comme un centre de coûts ou un centre de dépenses discrétionnaires pour lequel les données sur tous les coûts, y compris la main-d'oeuvre et l'amortissement, peuvent être déclarées par l'entreprise), les futurs établissements, les établissements pour lesquels les signaux économiques indiquent un revenu manquant ou nul, et les établissements appartenant aux catégories du SCIAN non couvertes qui suivent :

- 41112 (graines oléagineuses et céréales)
- 412 (produits pétroliers)
- 419 (agents et courtiers du commerce de gros)

Échantillonnage

L'échantillon de l'EMCG est formé de 7 500 groupes d'établissements (grappes) classés dans le secteur du commerce de gros et sélectionnés à partir du Registre des entreprises de Statistique Canada. Par définition, une grappe d'établissements comprend tous les établissements appartenant à une entreprise statistique qui font partie d'un même groupe industriel et d'une même région géographique. L'EMCG est fondée sur un plan d'échantillonnage stratifié avec sélection d'un échantillon aléatoire simple dans chaque strate. La stratification est faite selon des groupes industriels (majoritairement mais non exclusivement des SCIAN à quatre chiffres) et selon la région géographique, c'est-à-dire selon la province ou le territoire. Ensuite, la population est stratifiée selon la taille de l'établissement. La mesure de taille est créée en combinant des données provenant d'enquêtes indépendantes et trois variables administratives, à savoir le revenu annuel profilé, les ventes assujetties à la TPS exprimées sur une base annuelle et le revenu de la déclaration d'impôt (T1 ou T2).

Les strates de taille comptent une strate à tirage complet (recensement), au moins deux strates à tirage partiel (échantillonnées partiellement) et une strate à tirage nul (non échantillonnée). La strate à tirage nul est destinée à réduire le fardeau de réponse en excluant les entreprises les plus petites de la population observée. Ces entreprises représentent, en principe, au plus 10 % du total des ventes. Au lieu d'envoyer un questionnaire à ces entreprises, on produit les estimations d'après des données administratives.

L'échantillon est réparti de façon optimale afin d'atteindre les coefficients de variation cibles au niveau du Canada dans son ensemble, de la province ou du territoire, de l'industrie et des groupes industriels selon la province ou le territoire. On procède aussi à un suréchantillonnage pour tenir compte des unités disparues, non répondantes ou classées incorrectement. L'EMCG est une enquête répétée avec maximisation du chevauchement des échantillons mensuels. On retient l'échantillon d'un mois à l'autre et, chaque mois, on y ajoute de nouvelles unités (naissances). Pour découvrir les nouvelles unités visées par l'EMCG, c'est-à-dire les nouvelles grappes d'établissement(s), on examine chaque mois l'univers le plus récent du RE. On stratifie ces nouvelles unités conformément aux mêmes critères que ceux appliqués à la population initiale, puis on les échantillonne conformément à la fraction d'échantillonnage de la strate à laquelle elles appartiennent et on les ajoute à l'échantillon mensuel. Des disparitions d'entité surviennent également chaque mois. Une entité disparue peut être une grappe d'établissements qui ont cessé leurs activités (fermeture) ou dont les activités principales ne se rattachent plus au commerce de gros (hors du champ). La situation de ces entreprises est mise à jour dans le RE d'après des renseignements de source administrative et les commentaires reçus lors des enquêtes, y compris ceux des entreprises prenant part à l'EMCG. Les méthodes suivies pour traiter les unités disparues et les unités classées incorrectement font partie des procédures d'échantillonnage et de mise à jour de la population.

Conception du questionnaire

Le questionnaire est conçu pour recueillir mensuellement auprès d'un échantillon de grossistes des données sur les ventes en gros, sur le nombre d'emplacements d'affaires par province ou territoire et sur les stocks de biens possédés et destinés à la revente. Lors du remaniement de 2004, à part l'inclusion du Nunavut, la plupart des questionnaires n'ont subi que des changements de présentation. Les modifications ont été discutées avec les intervenants et les répondants ont eu l'occasion de faire des commentaires avant que le nouveau questionnaire ne soit finalisé. Si d'autres modifications devaient être apportées à l'un des questionnaires, les changements proposés seraient soumis à un comité d'examen et feraient l'objet d'un essai sur le terrain auprès de répondants et d'utilisateurs des données pour s'assurer de leur pertinence.

Réponse et non-réponse

Bien que les gestionnaires d'enquête et les employés des opérations fassent tout leur possible pour maximiser la réponse à l'EMCG, un certain degré de non-réponse a lieu. Pour qu'un établissement statistique soit considéré comme répondant, il faut que le degré de réponse partielle (situation où une réponse exacte n'est obtenue que pour certaines questions posées au répondant) atteigne un seuil minimal au-dessous duquel la déclaration fournie par l'établissement serait rejetée et l'établissement, considéré comme une unité non répondante. Le cas échéant, on considère que l'entreprise n'a pas répondu du tout.

La non-réponse a deux effets sur les données : premièrement, elle introduit un biais dans les estimations si les non-répondants diffèrent des répondants en ce qui concerne les caractéristiques mesurées et, deuxièmement, elle fait augmenter la variance d'échantillonnage des estimations, parce que la taille effective de l'échantillon est réduite comparativement à celle considérée au départ.

L'ampleur des efforts déployés pour obtenir une réponse auprès d'un non-répondant dépend des contraintes budgétaires et de temps, de l'effet de la non-réponse sur la qualité globale et du risque de biais dû à la non-réponse. La méthode principalement utilisée pour réduire l'effet de la non-réponse à l'étape de l'échantillonnage consiste à augmenter la taille de l'échantillon en appliquant un taux de suréchantillonnage déterminé d'après les résultats d'enquêtes similaires. Les cas de non-réponse qui surviennent malgré les méthodes appliquées aux étapes de l'échantillonnage et de la collecte pour réduire l'effet de la non-réponse sont traités par imputation.

Afin de déterminer l'importance de la non-réponse qui a lieu chaque mois, on calcule divers taux de réponse. Pour un mois de référence donné, on produit les estimations au moins deux fois (estimations provisoires et estimations révisées). Entre les deux exécutions, certaines données fournies par les répondants peuvent être jugées inutilisables et des valeurs imputées peuvent être corrigées au moyen de données fournies par les répondants. Par conséquent, les taux de réponse sont calculés après chaque exécution du processus d'estimation.

Pour l'EMCG, deux types de taux sont calculés (non pondérés et pondérés). Afin d'évaluer l'efficacité du processus de collecte, on calcule les taux de réponse non pondérés. Les taux pondérés, fondés sur le poids d'estimation et la valeur de la variable d'intérêt, évaluent la qualité de l'estimation. À l'intérieur de chacun de ces types de taux, il existe des taux distincts pour les unités faisant partie de l'échantillon et pour les unités qui sont uniquement modélisées à partir de données administratives qui ont été extraites des fichiers de TPS.

Afin d'obtenir une meilleure idée du succès du processus de collecte de données, on calcule deux taux non pondérés appelés « taux de résultat de la collecte » et « taux de résultat de l'extraction ». On calcule ces taux en divisant le nombre de répondants par le nombre d'unités avec lesquelles on a essayé de prendre contact ou pour lesquelles on a essayé de recevoir des données extraites. Les déclarants non mensuels (répondants bénéficiant de modalités de déclaration spéciales leur permettant de ne pas produire de déclaration chaque mois, mais pour lesquels des données réelles sont disponibles lors des révisions subséquentes) sont exclus du numérateur ainsi que du dénominateur pour les mois où aucun contact n'est pris avec eux.

Brièvement, les divers taux de réponse se calculent comme suit :

Figure 1

Taux pondérés : Taux de réponse des unités faisant partie de l'échantillon

Taux pondérés :

$$\text{Taux de réponse des unités faisant partie de l'échantillon (estimation)} = \frac{\text{Somme des ventes pondérées des unités avec situation de réponse } i}{\text{Somme des ventes pondérées des unités faisant partie de l'échantillon}}$$

où i = unités pour lesquelles il existe des données déclarées qui seront utilisées dans l'estimation ou qui sont des refus convertis, ou pour lesquelles il existe des données déclarées qui n'ont pas encore été évaluées pour l'estimation.

Figure 2

Taux pondérés : Taux de réponse des unités modélisées à partir de données administratives

$$\text{Taux de réponse des unités modélisées à partir de données administratives (estimation)} = \frac{\text{Somme des ventes pondérées des unités avec situation de réponse } ii}{\text{Somme des ventes pondérées des unités modélisées à partir de données administratives}}$$

où ii = unités pour lesquelles il existe des données extraites des fichiers administratifs et qui sont utilisables pour l'estimation.

Figure 3

Taux pondérés : taux de réponse total

$$\text{Taux de réponse total (estimation)} = \frac{\text{Somme des ventes pondérées des unités avec situation de réponse } i \text{ ou situation de réponse } ii}{\text{Somme de toutes les ventes pondérées}}$$

Figure 4

Taux non pondérés : Taux de réponse des unités faisant partie de l'échantillon

Taux non pondérés :

$$\text{Taux de réponse des unités faisant partie de l'échantillon (collecte)} = \frac{\text{Nombre de questionnaires avec situation de réponse } iii}{\text{Nombre de questionnaires avec situation de réponse } iv}$$

où iii = unités pour lesquelles il existe des données déclarées (dont le cas n'est pas résolu, utilisées ou non utilisées pour l'estimation) ou qui sont des refus convertis;

où iv = toutes les unités susmentionnées, ainsi que les unités qui ont refusé de répondre, les unités avec lesquelles on n'a pas pris contact et d'autres types d'unités non répondantes.

Figure 5

Taux non pondérés : Taux de réponse des unités modélisées à partir de données administratives

Taux de réponse des unités modélisées à partir de données administratives (extraction) =
$$\frac{\text{Nombre de questionnaires avec situation de réponse } vi}{\text{Nombre de questionnaires avec situation de réponse } vii}$$

où vi = unités dans le champ d'observation pour lesquelles il existe des données (utilisables ou non utilisables) extraites des fichiers administratifs;

où vii = toutes les unités susmentionnées, ainsi que les unités qui ont refusé de déclarer à la source de données administratives, les unités avec lesquelles on n'a pas pris contact et d'autres types d'unités non répondantes.

(% de questionnaires recueillis par rapport à l'ensemble des questionnaires dans le champ d'observation)

Figure 6

Taux non pondérés : Taux de résultat de la collecte

Taux de résultat de la collecte =
$$\frac{\text{Nombre de questionnaires avec situation de réponse } iii}{\text{Nombre de questionnaires avec situation de réponse } viii}$$

où iii = même que iii défini plus haut;

où viii = même que iv, à part l'exclusion des unités avec lesquelles on a pris contact, parce que leur réponse n'est pas disponible pour un mois particulier, puisqu'il s'agit de déclarants non mensuels.

Figure 7

Taux non pondérés : Taux de résultat de l'extraction

Taux de résultat de l'extraction =
$$\frac{\text{Nombre de questionnaires avec situation de réponse } ix}{\text{Nombre de questionnaires avec situation de réponse } vii}$$

où ix = même que vi, avec l'ajout des unités extraites qui ont été imputées ou qui étaient hors du champ de l'enquête;

où vii = même que vii défini plus haut.

(% de questionnaires recueillis par rapport à l'ensemble des questionnaires dans le champ d'observation que nous avons tenté de recueillir)

Tous les taux pondérés et non pondérés susmentionnés sont calculés au niveau du groupe de commerce, de la région et du groupe de taille, ainsi que pour toute combinaison de ces niveaux.

Utilisation de données administratives

Réduire le fardeau de réponse est un défi à long terme pour Statistique Canada. Afin d'alléger le fardeau de réponse et de réduire les coûts reliés à l'enquête, notamment en ce qui a trait aux petites entreprises, l'EMCG a réduit le nombre d'établissements simples de l'échantillon qui sont enquêtés directement et dérive plutôt les chiffres de vente pour ces établissements à partir des fichiers de la TPS en utilisant un modèle statistique. Le modèle explique les différences entre les ventes et les recettes déclarées aux fins de la TPS, ainsi que le décalage entre la période de référence de l'enquête et celle de la TPS.

Les stocks des entreprises dont les ventes sont tirées du fichier de la TPS sont imputés par le système d'imputation de l'EMCG. L'imputation se rapporte aux chiffres du mois précédent, aux variations de mois en mois et d'année en année, pour des entreprises enquêtées de même taille. Pour en savoir plus sur la méthode utilisée lors de la modélisation des ventes tirées de fichiers administratifs, veuillez consulter le document intitulé Enquête mensuelle sur le commerce de gros : Utilisation de données administratives sous la rubrique 'Documentation' du BMDI.

Méthodes utilisées pour réduire la non-réponse durant la collecte

Beaucoup d'efforts sont déployés en vue de réduire au minimum la non-réponse durant la collecte. Les méthodes utilisées incluent des techniques d'interview, comme l'utilisation de questions d'approfondissement et des techniques de persuasion, la replanification répétée des appels téléphoniques pour obtenir l'information et la mise en place de procédures indiquant aux intervieweurs comment s'y prendre avec les répondants qui refusent de participer à l'enquête. Si les données demandées ne sont pas disponibles au moment de la collecte, la meilleure estimation fournie par le répondant est acceptée et est révisée par la suite, quand les données réelles sont disponibles.

Pour réduire au minimum la non-réponse totale pour toutes les variables, des réponses partielles sont acceptées. En outre, les questionnaires sont personnalisés pour la collecte de certaines variables, comme les stocks, de sorte que la collecte ait lieu durant les mois où les données sont disponibles.

Enfin, pour établir un climat de confiance entre les intervieweurs et les répondants, les cas sont généralement affectés au même intervieweur chaque mois. Ce dernier peut ainsi établir une relation personnelle avec le répondant et renforcer sa confiance.

Opérations de collecte et de saisie des données

La collecte des données est réalisée par les bureaux régionaux de Statistique Canada. Ces derniers envoient un questionnaire aux répondants ou communiquent avec ceux-ci par téléphone afin d'obtenir les valeurs de leurs ventes et de leurs stocks, et de confirmer l'ouverture ou la fermeture des emplacements d'affaires. Ils effectuent aussi un suivi auprès des non-répondants. La collecte des données débute environ sept jours ouvrables après la fin du mois de référence et se poursuit pendant tout le mois en question.

Les entités qui participent à l'enquête pour la première fois reçoivent une lettre d'introduction en vue d'informer le répondant qu'un représentant de Statistique Canada l'appellera. Cet appel a pour but de présenter l'enquête, de confirmer l'activité de l'entreprise, d'établir et de commencer la collecte des données, et de répondre à toutes questions que le répondant pourrait avoir.

Vérification

La vérification des données est l'application de contrôles pour déceler les entrées manquantes, invalides ou incohérentes, ou pour repérer les enregistrements de données susceptibles d'être erronés. Durant le processus d'enquête de l'EMCG, les données sont vérifiées à deux moments distincts.

Premièrement, une vérification est faite durant la collecte des données. Après leur collecte par téléphone ou au moyen du questionnaire à renvoyer par la poste, les données sont saisies à l'aide d'applications informatiques personnalisées. Toutes sont soumises à une vérification. Les contrôles réalisés durant la collecte des données, appelés contrôles sur le terrain, comprennent généralement des contrôles de validité et certains contrôles de cohérence simples. Ils servent aussi à déceler les erreurs commises durant l'interview par le répondant ou par l'intervieweur et de repérer l'information manquante à l'étape de la collecte en vue de réduire le besoin d'un suivi ultérieur. Les contrôles sur le terrain ont également pour but d'épurer les réponses. Dans le cas de l'EMCG, les réponses du mois courant sont comparées aux réponses fournies par le répondant le mois précédent et (ou) l'année précédente pour le mois courant. Les contrôles sur le terrain permettent de repérer les problèmes que posent les procédures de collecte des données et la conception des questionnaires, et de déterminer s'il faut offrir une formation supplémentaire aux intervieweurs.

Tout enregistrement de données rejeté lors des contrôles préliminaires fait l'objet d'un suivi auprès du répondant afin de valider les données soupçonnées d'être incorrectes. Une fois validées, les données recueillies sont transmises de façon régulière au Bureau central à Ottawa.

Deuxièmement, après la collecte, les données sont soumises à une vérification statistique dont la nature est plus empirique. On exécute la vérification statistique avant l'imputation, afin de repérer les données qui serviront de base pour l'imputation de valeurs pour les non-répondants. Les valeurs très extrêmes risquant de perturber une tendance mensuelle sont exclues des calculs de tendance lors de la vérification statistique. Il convient de souligner qu'aucun ajustement n'est fait à cette étape pour corriger les valeurs extrêmes déclarées.

La première étape de la vérification statistique consiste à repérer les réponses qui seront soumises aux règles de vérification statistique. Les données déclarées pour le mois de référence courant sont soumises à divers contrôles.

Le premier ensemble de contrôles est fondé sur la méthode d'Hidiroglou-Berthelot qui consiste à examiner le rapport des données du mois courant fournies par un répondant à des données historiques (c.-à-d. dernier mois ou même mois l'année précédente) ou administratives. Si le rapport calculé pour le répondant diffère significativement de ceux obtenus pour des répondants dont les caractéristiques sont comparables en ce qui concerne le groupe industriel et/ou la région géographique, la réponse est considérée comme une valeur extrême.

Le deuxième ensemble de contrôles est basé sur la vérification de la part de marché. Cette méthode, qui s'appuie sur les données du mois courant uniquement, permet de vérifier les données fournies par tous les répondants, même ceux pour lesquels on ne dispose pas de données historiques ou de données auxiliaires. Par conséquent, parmi un groupe de répondants présentant des caractéristiques similaires en ce qui concerne le groupe industriel et (ou) la région géographique, toute valeur dont la contribution pondérée au total du groupe est trop importante sera considérée comme une valeur extrême.

Pour les contrôles fondés sur la méthode d'Hidiroglou-Berthelot, les données jugées extrêmes ne sont pas incluses dans les modèles d'imputation (ceux fondés sur les ratios). En outre, les données considérées comme des valeurs extrêmes lors de la vérification de la part de marché ne sont pas incluses dans les modèles d'imputation où les moyennes et les médianes sont calculées pour imputer des valeurs pour les réponses pour lesquelles il n'existe pas de données historiques.

Conjointement avec les vérifications statistiques effectuées après la collecte de données, on procède à la détection d'erreurs des données extraites des fichiers administratifs. Les données modélisées de la TPS sont également assujetties à une phase de vérification approfondie. Chaque fichier sur lequel les données modélisées sont fondées est vérifié de même que les valeurs modélisées. Les vérifications sont effectuées au niveau agrégé (industrie, géographie) afin de détecter les fichiers qui dévient de la norme (soit en exhibant des différences d'un mois à l'autre trop importantes ou qui diffèrent considérablement des autres unités. Toutes les données qui faillissent ces étapes de contrôle sont sujettes à une vérification manuelle, et si nécessaire, à une action corrective.

Imputation

Le processus d'imputation de l'EMCG a pour but de remplacer les données manquantes par des valeurs imputées. Des valeurs sont attribuées aux enregistrements pour lesquels la vérification a révélé des valeurs manquantes afin de s'assurer que les estimations soient de haute qualité et d'établir une cohérence interne plausible. Pour des raisons de fardeau de réponse, de coût et d'actualité des données, il est généralement impossible de réaliser auprès des répondants tous les suivis nécessaires pour résoudre les problèmes de réponses manquantes. Puisqu'il est souhaitable de produire un fichier de microdonnées complet et cohérent, on recourt à l'imputation pour traiter les cas persistants de données manquantes.

Dans le cas de l'EMCG, on peut fonder l'imputation des valeurs manquantes sur des données historiques ou sur des données administratives. Le choix de la méthode appropriée est fondé sur une stratégie qui dépend de l'existence de données historiques ou de données administratives et (ou) du mois de référence en question.

Il existe trois types de méthode d'imputation d'après des données historiques. Le premier est l'application d'une tendance générale qui s'appuie sur une source unique de données historiques (mois précédent, données recueillies pour le mois suivant ou données recueillies pour le même mois l'année précédente). Le deuxième est un modèle de régression dans lequel sont utilisées simultanément les données provenant du mois précédent et celles provenant du même mois l'année précédente. La troisième méthode consiste à remplacer directement les valeurs manquantes par des données historiques. Selon le mois de référence, il existe, pour le choix de la méthode, un ordre de préférence en vue d'assurer une imputation de haute qualité. Le troisième type de méthode d'imputation historique est toujours la dernière option considérée pour chaque mois de référence.

Les méthodes d'imputation fondées sur des données administratives sont sélectionnées automatiquement lorsqu'on ne dispose pas de données historiques pour un non-répondant. La source de données administratives (ventes annuelles assujetties à la TPS) est le fondement de ces méthodes. Les ventes annuelles assujetties à la TPS sont utilisées pour deux types de méthode. L'une est une tendance générale que l'on utilise pour les structures simples, comme les entreprises ne comptant qu'un seul établissement et l'autre, appelée méthode de la médiane-moyenne, est utilisée pour les unités dont la structure est plus complexe.

En dernier lieu, on doit noter que les stocks des entreprises dont les ventes sont tirées des fichiers administratifs, sont également imputés par le système d'imputation de l'EMCG. Les valeurs imputées sont calculées par le même système d'imputation qui existe pour remplacer les données manquantes dues à la non-réponse.

Estimation

L'estimation est un processus qui consiste à calculer une valeur approximative des paramètres de population inconnus en utilisant uniquement la partie de la population qui est incluse dans un échantillon. Des inférences sont ensuite faites au sujet des paramètres inconnus en utilisant les données d'échantillon et les renseignements connexes sur le plan de sondage. Cette étape fait usage du Système généralisé d'estimation (SGE) de Statistique Canada.

Pour les ventes des marchands en gros, la population est divisée en une partie observée (strates à tirage complet et à tirage partiel) et une partie non observée (strate à tirage nul). D'après l'échantillon tiré à partir de la partie observée, on calcule une estimation pour la population au moyen d'un estimateur d'Horvitz-Thompson où les réponses concernant les ventes sont pondérées par l'inverse des probabilités d'inclusion des unités échantillonnées. Ces poids (appelés poids d'échantillonnage) peuvent être interprétés comme étant le nombre de fois que chaque unité échantillonnée devrait être répétée pour représenter la population complète. Les valeurs pondérées des ventes ainsi calculées sont totalisées par domaine, pour produire une estimation du total des ventes pour chaque combinaison des groupes industriels/région géographique. Un domaine est défini comme correspondant aux valeurs de classification les plus récentes disponibles dans le RE pour l'unité et la période de référence de l'enquête. Les domaines peuvent différer des strates d'échantillonnage originales, parce que les unités peuvent avoir changé de taille, de groupe de commerce ou d'emplacement. Les changements de classification sont reflétés immédiatement dans les estimations et ne sont pas cumulés au cours du temps. Pour la partie non observée de la population, les ventes sont estimées à l'aide de modèles statistiques exploitant les ventes assujetties à la TPS exprimées sous forme mensuelle.

Pour les stocks des marchands en gros, on se sert de l'échantillon sélectionné pour estimer les ventes pour calculer l'estimation au moyen d'un estimateur d'Horvitz-Thompson pour la partie observée de la population. Puis, on utilise un ratio fondé sur l'échantillon pour produire l'estimation pour la partie non observée et on obtient l'estimation du total des stocks en additionnant les estimations obtenues pour les parties observée et non observée.

Pour en savoir plus sur la méthode utilisée lors de la modélisation des ventes tirées de fichiers administratifs, veuillez consulter le document intitulé Enquête mensuelle sur le commerce de gros : Utilisation de données administratives sous la rubrique 'Documentation' du BMDI.

La variance est la mesure de précision utilisée dans le cas de l'EMCG pour évaluer la qualité de l'estimation des paramètres de population et pour obtenir des inférences valides. Pour la partie observée de la population, la variance est calculée directement à partir d'un échantillon aléatoire simple stratifié sans remise. Les estimations d'échantillon peuvent différer de la valeur prévue des estimations. Cependant, puisque l'estimation est fondée sur un échantillon probabiliste, il est possible d'évaluer la variabilité de l'estimation d'échantillon par rapport à la valeur prévue. La variance d'une estimation est une mesure de la précision de l'estimation d'échantillon qui est définie comme étant la moyenne, sur tous les échantillons possibles, de l'écart quadratique de l'estimation par rapport à sa valeur prévue.

Révisions et désaisonnalisation

Des révisions des données brutes doivent être effectuées pour corriger les erreurs non dues à l'échantillonnage qui sont décelées. Ceci comporte généralement le remplacement de données imputées par des données déclarées, la correction de données déclarées précédemment, et de procéder à des estimations pour les nouvelles entreprises créées dont on ne connaissait pas l'existence au moment des estimations originales. Les données brutes sont révisées, sur une base mensuelle, pour le mois précédant immédiatement le mois de référence en cours qui fait l'objet de la publication. C'est donc dire que lorsque les données pour décembre sont publiées pour la première fois, on procédera aussi à des révisions, au besoin, à l'égard des données brutes pour novembre. En outre, des révisions sont aussi effectuées une fois par année, au moment de la première publication des données de février, pour tous les mois de l'année précédente. On vise ainsi à corriger tout problème important que l'on ait décelé et qui s'applique pour une période prolongée. La période de révision proprement dite dépend de la nature du problème décelé, mais elle ne dépasse rarement trois ans. Les séries temporelles ou chronologiques comportent les éléments essentiels à la description, l'explication et la prévision du comportement d'un phénomène économique. « Ce sont des dossiers statistiques de l'évolution des processus économiques dans le temps¹. Les séries temporelles socio-économiques comme celles de l'Enquête mensuelle sur le commerce de gros peuvent habituellement être décomposées en cinq composantes principales : la tendance-cycle, la saisonnalité, l'effet des jours ouvrables, l'effet de la fête de Pâques et la composante irrégulière.

La tendance représente l'évolution à long terme de la série, tandis que le cycle représente un mouvement lisse, quasi périodique, autour de la tendance qui met en évidence une succession de phases de croissance et de décroissance (ex. le cycle des affaires). Les deux composantes tendance et cycle sont estimées ensemble et la tendance-cycle reflète l'évolution fondamentale de la série. Les autres composantes traduisent des mouvements passagers à court terme.

La composante saisonnière représente des fluctuations infra-annuelles, mensuelles ou trimestrielles, qui se répètent plus ou moins régulièrement d'une année à l'autre. Les variations saisonnières sont le produit des effets directs et indirects des saisons climatiques et d'éléments de type institutionnel (attribuable aux conventions sociales ou aux règles administratives, Noël par exemple).

L'effet des jours ouvrables provient du fait que l'importance relative des jours varie systématiquement à l'intérieur de la semaine et que le nombre de chacun des jours dans un mois donné varie d'une année à l'autre. Cet effet est présent lorsque l'activité change en fonction du jour de la semaine. Par exemple, dimanche connaît typiquement moins d'activité que les autres jours, et le nombre de dimanches, lundis, etc., dans un mois donné change d'année en année.

L'effet de la fête de Pâques est la variation due au déplacement d'une partie de l'activité d'avril vers mars quand Pâques tombe en mars plutôt qu'en avril.

Enfin, la composante irrégulière regroupe toutes les autres fluctuations plus ou moins erratiques non prises en compte dans les composantes précédentes. Elle représente un résidu qui incorpore, entre autres, les erreurs de mesure sur la variable elle-même ainsi que des événements inhabituels (ex. grèves, sécheresse, inondations, panne d'électricité majeure ou d'autres variations inattendues dans les activités des répondants).

1. La désaisonnalisation des séries temporelles économiques : quelques remarques; tiré de la Revue statistique du Canada , août 1974.

Ainsi, les composantes saisonnière et irrégulière, l'effet des jours ouvrables et l'effet de la fête de Pâques masquent la composante fondamentale de la série, qui est la tendance-cycle. La désaisonnalisation (correction des variations saisonnières) consiste à retirer de la série la composante saisonnière, l'effet des jours ouvrables et l'effet de la fête de Pâques. Elle contribue donc à révéler la tendance-cycle. Bien que la désaisonnalisation permette de mieux comprendre la tendance-cycle fondamentale d'une série, la série désaisonnalisée n'en contient pas moins une composante irrégulière. De légères variations d'un mois à l'autre dans la série désaisonnalisée peuvent n'être que de simples mouvements irréguliers. Pour avoir une meilleure idée de la tendance fondamentale, les utilisateurs doivent donc examiner les séries désaisonnalisées sur un certain nombre de mois.

Depuis avril 2008, l'Enquête mensuelle sur le commerce de gros utilise le logiciel X-12-ARIMA² pour la désaisonnalisation. La technique utilisée consiste essentiellement, dans un premier temps, à corriger la série initiale de toute sorte d'effets indésirables, tels l'effet des jours ouvrables et l'effet de Pâques, par un module appelé regARIMA. L'estimation de ces effets se fait grâce à l'utilisation de modèles de régression à erreurs ARIMA (modèles autorégressifs à moyennes mobiles intégrées). On peut également extrapoler la série d'au moins une année à l'aide du modèle. Dans un deuxième temps, la série brute, pré-ajustée et extrapolée s'il y a lieu, est désaisonnalisée par la méthode X-11.

La méthode X-11, qui permet d'analyser des séries mensuelles et trimestrielles, repose sur un principe itératif d'estimation des différentes composantes, cette estimation étant faite à chaque étape grâce à des moyennes mobiles adéquates³. Les moyennes mobiles utilisées pour estimer les principales composantes, la tendance et la saisonnalité, sont avant tout des outils de lissage conçus pour éliminer une composante indésirable de la série. Puisque les moyennes mobiles réagissent mal à la présence de valeurs atypiques, la méthode X-11 incorpore un outil de détection et de correction des points atypiques utilisé pour nettoyer la série au cours de la désaisonnalisation. Les valeurs atypiques peuvent également être détectées et corrigées d'avance, à l'aide du module regARIMA.

Finalement, les données désaisonnalisées sont ajustées aux totaux annuels des données brutes.

Malheureusement, la désaisonnalisation supprime l'additivité infra-annuelle d'un système de séries; de légères différences peuvent alors être observées entre la somme de séries désaisonnalisées et la désaisonnalisation *directe* de leur total. Afin d'assurer ou de rétablir l'additivité d'un système de séries, un processus de réconciliation est appliqué ou une désaisonnalisation *indirecte* est employée, c.-à-d. la désaisonnalisation d'un total est obtenu en faisant la somme des séries désaisonnalisées individuellement.

2. Pour plus de renseignements, voir X-12-ARIMA Reference Manual Version 0.3 (2007), U.S. Census Bureau.

3. Ladiray, D. and Quenneville, B. (2001). Seasonal Adjustment with the X-11 Method. New York : Springer-Verlag, Lecture Notes in Statistics #158.

Évaluation de la qualité des données

La méthodologie de l'enquête a pour objectif de contrôler les erreurs et de réduire leurs effets éventuels sur les estimations. Les résultats de l'enquête peuvent néanmoins contenir des erreurs dont l'erreur d'échantillonnage n'est que l'une des composantes.

L'erreur d'échantillonnage survient lorsque les observations sont faites uniquement sur un échantillon et non sur l'ensemble de la population. Toutes les autres erreurs commises aux diverses phases de l'enquête sont appelées erreurs non dues à l'échantillonnage. Des erreurs de ce type peuvent survenir, par exemple, quand un répondant fournit des renseignements erronés ou qu'il ne répond pas à certaines questions; quand une unité du champ de l'enquête y est incluse erronément ou que des erreurs sont commises lors du traitement des données, comme des erreurs de codage ou de saisie.

Avant la publication, on analyse les résultats combinés de l'enquête afin d'en évaluer la comparabilité; il s'agit généralement d'un examen détaillé des réponses individuelles (particulièrement celles des grandes entreprises), de la conjoncture économique générale et des tendances historiques.

Une mesure habituelle de la qualité des données des enquêtes est le coefficient de variation (CV). Le coefficient de variation, défini comme étant l'erreur-type divisée par l'estimation d'échantillon, est une mesure de la précision relative. Puisque le coefficient de variation est calculé d'après les réponses des unités individuelles, il mesure aussi certaines erreurs non dues à l'échantillonnage.

La formule utilisée pour calculer le coefficient de variation (CV) en pourcentage est :

Figure 8

CV (X)

$$CV(X) = \frac{S(X)}{X} * 100\%$$

où X représente l'estimation et S(X) représente l'erreur type de X.

On peut construire les intervalles de confiance autour des estimations en utilisant l'estimation et le CV. Donc, pour notre échantillon, il est possible de déclarer avec un niveau donné de confiance que la valeur prévue sera comprise dans l'intervalle de confiance construit autour de l'estimation. Par exemple, si une estimation de 12 millions de dollars à un CV de 2 %, l'erreur-type sera de 240 000 \$ (l'estimation multipliée par le CV). On peut déclarer avec 68 % de confiance que les valeurs prévues seront comprises dans l'intervalle dont la longueur est égale à un écart-type de part et d'autre de l'estimation, c'est-à-dire entre 11 760 000 \$ et 12 240 000 \$. Ou bien, nous pouvons déclarer avec 95 % de confiance que la valeur prévue sera comprise dans l'intervalle dont la longueur est égale à deux écart-type de part et d'autre de l'estimation, c'est-à-dire entre 11 520 000 \$ et 12 480 000 \$.

Enfin, étant donné la faible contribution de la partie non observée de la population aux estimations totales, le biais dans la partie non observée a un effet négligeable sur les CV. Par conséquent, on utilise le CV provenant de la partie observée pour l'estimation totale qui est égale à la somme des estimations pour les parties observée et non observée de la population.

Contrôle de la divulgation

La loi interdit à Statistique Canada de rendre publique toute donnée susceptible de révéler l'information recueillie en vertu de la Loi sur la statistique et se rapportant à toute personne, entreprise ou organisation reconnaissable, sans que cette personne, entreprise ou organisation le sache ou y consente par écrit. Diverses règles de confidentialité s'appliquent à toutes les données diffusées ou publiées afin d'empêcher la publication ou la divulgation de toute information jugée confidentielle. Au besoin, des données sont supprimées pour empêcher la divulgation directe ou par recoupement de données reconnaissables.

L'analyse de la confidentialité des données inclut la détection de la « divulgation directe » éventuelle, qui survient lorsque la valeur figurant dans une cellule d'un tableau ne correspond qu'à quelques répondants ou que la cellule est dominée par un petit nombre d'entreprises.

Appendice I

41 - Commerce de gros

Système de classification des industries de l'Amérique du Nord (SCIAN) Canada 2012¹

1. L'adresse

Internet : www23.statcan.gc.ca/imdb/p3VD_f.pl?Function=getVDStruct&db=imdb&dis=2&adm=8&TVD=118464&CVD=118465&CPV=41&CST=01012012&MLV=5&CLV=1&CHVD=118466