

Du 10 avril au 16 avril 2016 (semaine de déclaration 15)

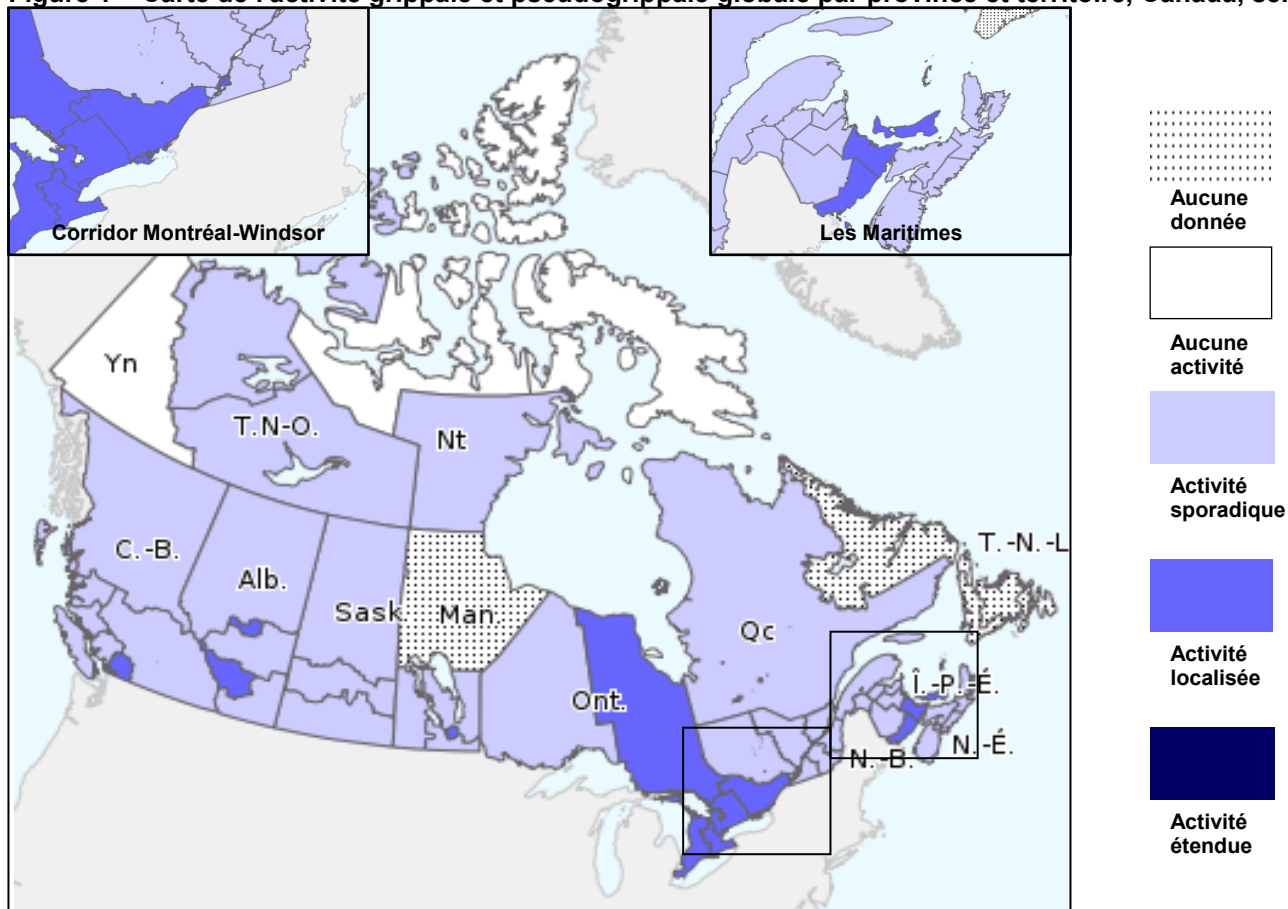
## Sommaire global

- L'activité grippale a atteint son pic de saison à l'échelle nationale au cours de la deuxième semaine de mars. On continue toutefois de signaler une activité plus faible, mais soutenue, dans de nombreuses régions du Canada.
- De nombreuses régions au Canada ont signalé un plus grand nombre de détections de cas de grippe B; toutefois, en Colombie-Britannique et dans la région de l'Atlantique, les détections ont révélé une prédominance de la grippe A.
- Les hospitalisations, admissions en unité de soins intensifs et décès chez la population pédiatrique ont diminué toutefois le nombre cumulatif de cas est supérieure aux niveaux saisonniers typiques.
- Malgré le nombre plus élevé d'hospitalisations pédiatriques signalées, la population pédiatrique représente la plus petite proportion de tous les décès signalés.
- Pour obtenir de plus amples renseignements sur la grippe, consultez notre page Web sur [la grippe](#).  
**Êtes-vous un praticien de soins de santé primaires (médecin généraliste, infirmière praticienne ou infirmière autorisée) qui souhaiterait devenir sentinelle pour le programme *Surveillance de l'influenza* pour la saison grippale 2015-2016? Communiquez avec nous à l'adresse [FluWatch@phac-aspc.gc.ca](mailto:FluWatch@phac-aspc.gc.ca)**

## Activité grippale et pseudogrippale (propagation géographique)

Une activité grippale continue d'être signalée dans la plupart des régions du Canada. Une activité grippale localisée a été signalée dans un total de 14 régions situées dans sept provinces. L'activité grippale sporadique/le syndrome pseudogrippal a été signalé dans 31 régions au Canada.

Figure 1 – Carte de l'activité grippale et pseudogrippale globale par province et territoire, Canada, semaine 15

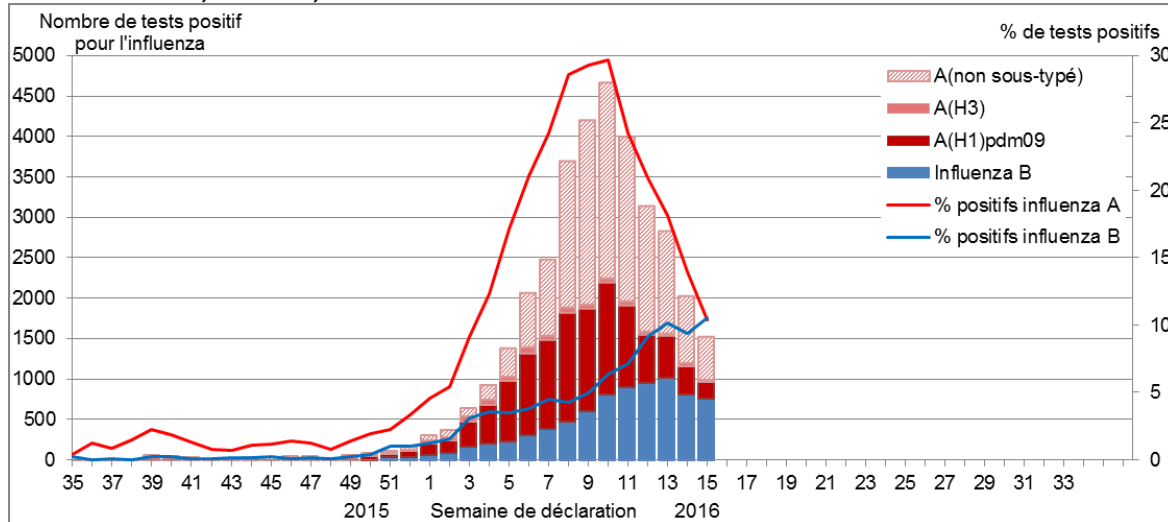


Note : Les niveaux d'activité, tels que représentés sur cette carte, sont attribués et enregistrés par les ministères de la santé provinciaux et territoriaux. Ceci est basé sur les confirmations de laboratoire, les taux de consultation de syndrome grippal des médecins sentinelles et les éclosions. Veuillez vous référer aux définitions détaillées de la dernière page. Les rapports de semaines précédentes, y compris les mises à jour rétrospectives, sont disponibles sur le site Web de [Surveillance de l'influenza](#).

## Détections de la grippe et d'autres virus respiratoires

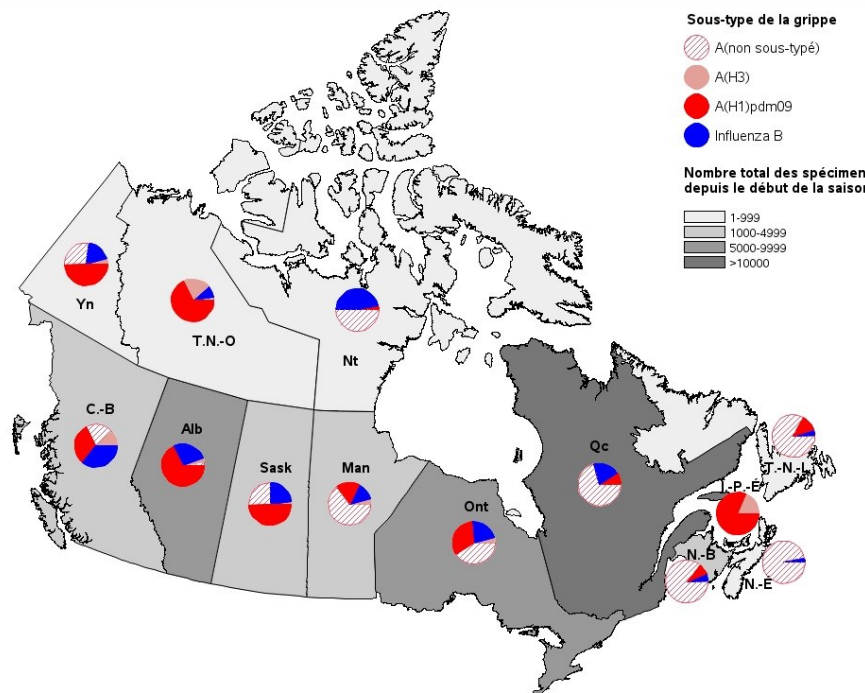
Au cours de la semaine 15, le pourcentage de tests positifs pour la grippe a diminué, passant de 23 % au cours de la semaine 14 à 21 % au cours de la semaine 15. Par rapport aux cinq dernières saisons, le pourcentage de tests positifs (21 %) signalé au cours de la semaine 15 était supérieur à la moyenne des cinq dernières années pour la semaine visée et au-dessus les limites attendues (de 11,7 % à 16,7 %). Avec le début tardif de la saison grippale de 2015-2016, ces niveaux élevés ne sont pas inattendus.

**Figure 2 – Nombre et pourcentage de tests de détection de la grippe positifs, par type, sous-type et semaine de surveillance, Canada, 2015-16**



Au cours de la semaine 15, 1 522 détections de cas de grippe en laboratoire ont été signalées. Les détections de cas de grippe A et de grippe B étaient à peu près égales durant la semaine 15. De nombreuses régions au Canada ont signalé un plus grand nombre de détections de cas de grippe B que de grippe A; toutefois, en Colombie-Britannique et dans la région de l'Atlantique, les détections ont révélé une prédominance de la grippe A. Jusqu'à présent, 78 % des cas de grippe détectés ont été des cas de grippe A, et le sous-type le plus courant était celui de la grippe A(H1N1) [86%,(10715/12443)].

**Figure 3 – Nombre cumulative d'échantillons positifs pour la grippe, par type/sous-type et province, Canada, 2015-1**



Les échantillons des T.N.-O., du Yn et du Nt sont envoyés à des laboratoires de référence dans d'autres provinces. Les données cumulatives comprennent les mises à jour des semaines précédentes.

Au cours de la semaine 15, les personnes âgées de moins de 44 ans représentaient 74 % des détections de grippe B. À ce jour cette saison, des renseignements détaillés sur l'âge et le type/sous-type ont été signalés pour 30 052 cas. Les enfants et les adolescents (0-19 ans) représentaient 47 % des cas de grippe B et environ un tiers de tous les cas de grippe. Les enfants (0-19 ans), jeunes adultes (20-44 ans) et les adultes d'âge moyen (45-64) représentaient une proportion égale de tous les cas positifs pour la grippe A(H1N1) (28%).

**Tableau 1 – Nombre hebdomadaire et cumulatif d'échantillons positifs pour la grippe, par type, sous-type et groupe d'âge, en fonction des rapports détaillés des cas confirmés en laboratoire<sup>1</sup>, Canada, 2015-16**

Groupes d'âge (ans)	Hebdomadaire (10 avril 2016 au 16 avril 2016)					Cumulatif (30 août 2015 au 16 avril 2016)						
	Influenza A				B	Influenza A				B	Influenza A et B	
	A Total	A(H1) pdm09	A(H3)	A (non sous-typé) <sup>3</sup>	Total	A Total	A(H1) pdm09	A(H3)	A (non sous-typé) <sup>3</sup>	Total	#	%
<5	80	6	<5	x	118	4396	1690	67	2639	1179	5577	19%
5-19	37	<5	0	x	160	2346	1011	97	1238	2043	4391	15%
20-44	74	17	0	57	110	5669	2699	151	2819	1726	7395	25%
45-64	121	28	<5	x	47	6165	2709	181	3275	827	6992	23%
65+	101	17	7	77	91	4608	1558	410	2640	1088	5697	19%
<b>Total</b>	<b>413</b>	<b>72</b>	<b>11</b>	<b>330</b>	<b>526</b>	<b>23184</b>	<b>9667</b>	<b>906</b>	<b>12611</b>	<b>6863</b>	<b>30052</b>	<b>100%</b>
% <sup>2</sup>	44%	17%	3%	80%	56%	77%	42%	4%	54%	23%		

1 Le tableau 1 comprend les échantillons pour lesquels des informations démographiques ont été fournies. Il représente une partie de tous les cas positifs de grippe signalés.

2 Les pourcentages de tests positifs pour les sous-types de la grippe A sont un pourcentage de toutes les détections de la grippe A.

3 Non sous-typé: L'échantillon a été typé en tant que grippe A, mais aucun résultat n'était disponible pour ce qui est du sous-type.

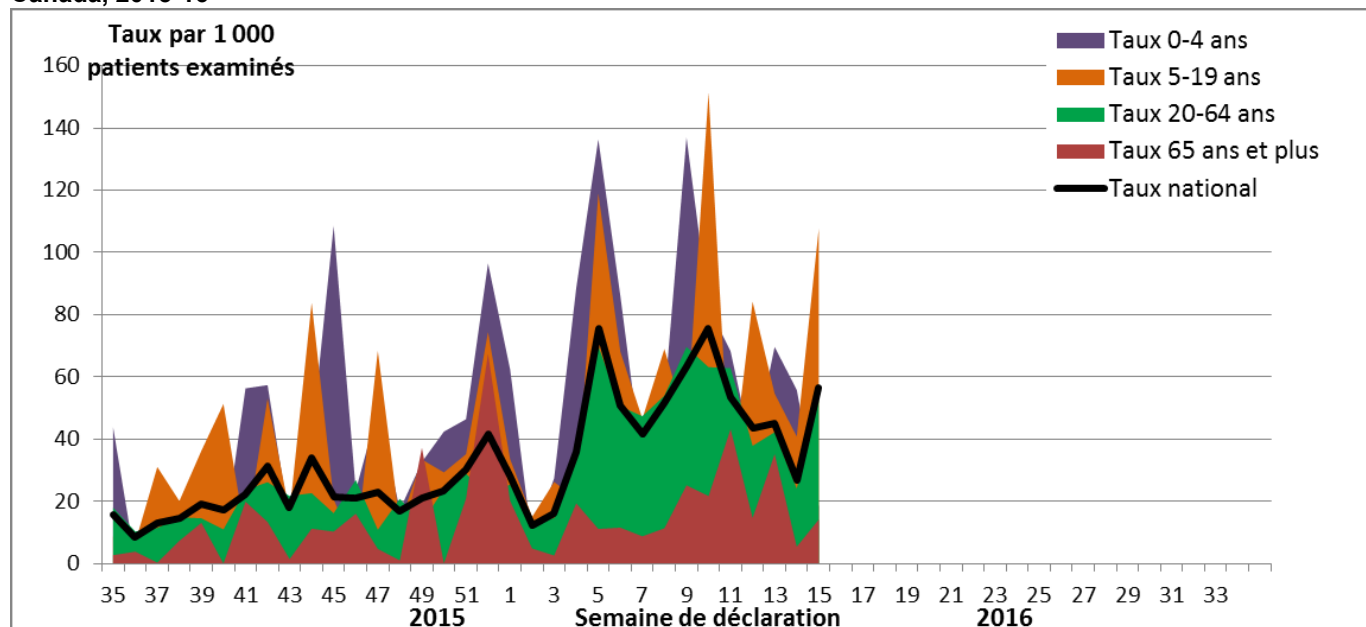
x-Supprimées pour éviter la divulgation par recoupements

Pour plus de détails, veuillez consulter le [Rapport hebdomadaire de détection des virus respiratoires au Canada](#).

## Taux de consultation pour le syndrome grippal

Au cours de la semaine 15, le taux de consultations nationales pour le syndrome grippal était de 56,4 consultations par 1 000 visites comparé à 26,1 consultations par 1 000 visites lors de la semaine 14. Au cours de la semaine 15, les taux de consultation les plus élevés pour le syndrome grippal ont été observés chez les personnes âgées de 5 à 19 ans (107,7 pour 1 000) et le taux le plus faible a été observé chez le groupe d'âge des personnes âgées de ≥65 ans (14,2 pour 1,000) (figure 4).

**Figure 4 – Taux de consultation pour le syndrome grippal (SG), par groupe d'âge et par semaine de déclaration, Canada, 2015-16**

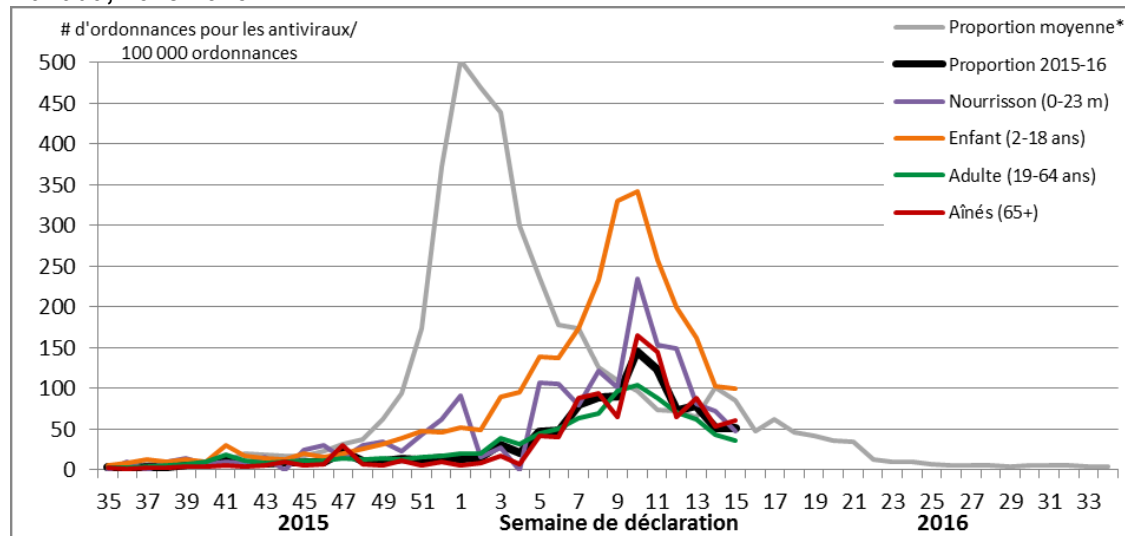


Certains délais quant à la soumission des rapports peuvent affecter les données de façon rétrospective. En C.-B., en Alb. et en Sask., les données sont compilées par un programme de surveillance sentinelle provincial pour ensuite être signalé au programme Surveillance de l'influenza. Pas tous les médecins sentinelles soumettent des rapports chaque semaine.

## Surveillance pharmaceutique

Au cours de la semaine 15, la proportion d'ordonnances d'antiviraux est restée constante par rapport à la semaine 14 (50,6 ordonnances d'antiviraux par 100 000 ordonnances). Ceci est inférieur à la moyenne historique de cinq ans pour la semaine 15. La proportion la plus importante d'ordonnances d'antiviraux demeure chez les enfants. Au cours de la semaine 15, la proportion d'ordonnances pour enfants a été de 100,1 par 100 000 ordonnances.

**Figure 5 – Proportion de ventes d'antiviraux contre la grippe sur ordonnance, par groupe d'âge et par semaine, Canada, 2015-2016**



Remarque : Les données sur les ventes de produits pharmaceutiques sont fournies à l'Agence de la santé publique du Canada par Rx Canada Inc. et recueillies de grandes chaînes de pharmacies représentant plus de 3 000 magasins à l'échelle du pays (sauf le Nunavut) en 85 % des régions sanitaires. Les données fournies comprennent notamment le nombre de nouvelles ordonnances d'antiviraux (Tamiflu [Oseltamivir] et Relenza [Zanamivir]) et le nombre total de nouvelles ordonnances délivrées par province ou territoire et par groupe d'âge.

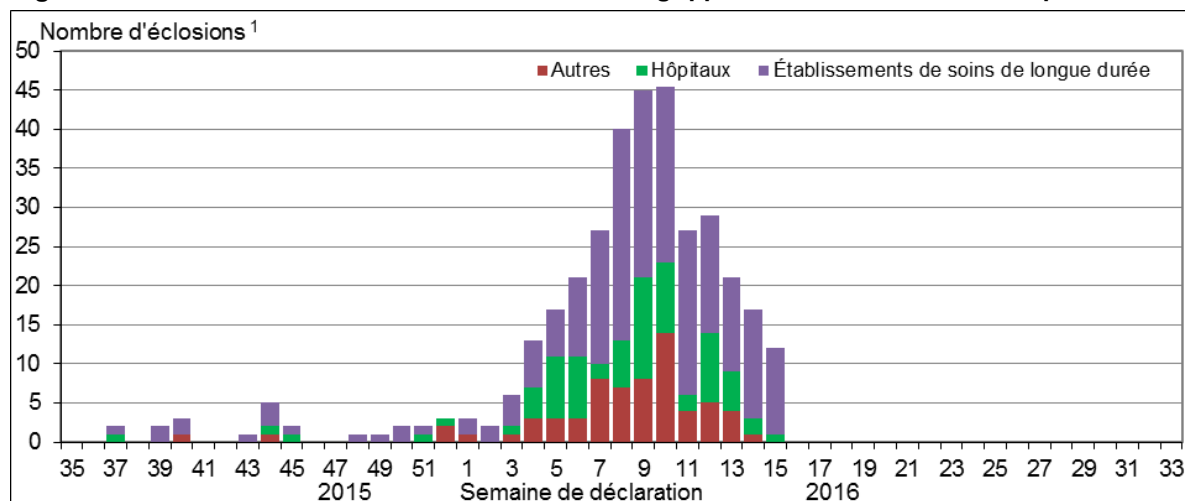
\*La proportion hebdomadaire moyenne inclut des données du mois d'avril, 2011 au mois de mars, 2015

## Surveillance des éclosions de la grippe

Au cours de la semaine 15, 12 nouvelles éclosions de grippe confirmées en laboratoire ont été signalées : 11 dans des établissements de soins de longue durée (ESLD) et une en milieu hospitalier (Figure 6). Parmi les sept éclosions avec des souches ou sous-types connus, quatre éclosions étaient dues à la grippe B (trois dans des établissements de soins de longue durée [ESLD] et un dans un hôpital), une éclosion était due à la grippe A(H1N1) et une autre à la grippe A(H3N2) [les deux éclosions étaient dans des ESLD], et une éclosion dans un ESLD était due à la grippe (non sous-typé). De plus, une éclosion a été signalée dans une école.

À date cette saison, 387 éclosions ont été signalées. À titre de comparaison, au cours de la semaine 15 de la saison 2014-2015, 1 586 éclosions ont été signalées et au cours de la saison 2013-2014, 210 éclosions ont été signalées.

**Figure 6 – Nombre total de nouvelles éclosions de la grippe confirmée en laboratoire par semaine, Canada, 2015-16**



<sup>1</sup>L'ensemble des provinces et territoires, à l'exception du Nt, déclarent les éclosions de la grippe dans les établissements de soins de longue durée. L'ensemble des provinces et territoires, à l'exception du Nt et du Qc, signalent les éclosions dans les hôpitaux. Les éclosions de la grippe ou du syndrome grippal dans d'autres établissements sont déclarées au programme Surveillance de l'influenza, mais les déclarations varient selon la région. La définition d'une éclosion est donnée à la fin de ce rapport.

## Surveillance de la grippe chez les enfants dans les hôpitaux sentinelles

### Hospitalisations et décès associés à la grippe chez les enfants

Au cours de la semaine 15, 63 hospitalisations ont été signalées par le réseau du Programme canadien de surveillance active de l'immunisation (IMPACT). La proportion la plus importante des hospitalisations a été observée chez les enfants âgés de 5-9 ans (33 %). Comme pour la semaine précédente, plus de cas de grippe B que de cas de grippe A ont été signalés (41 cas par rapport à 22 cas, respectivement).

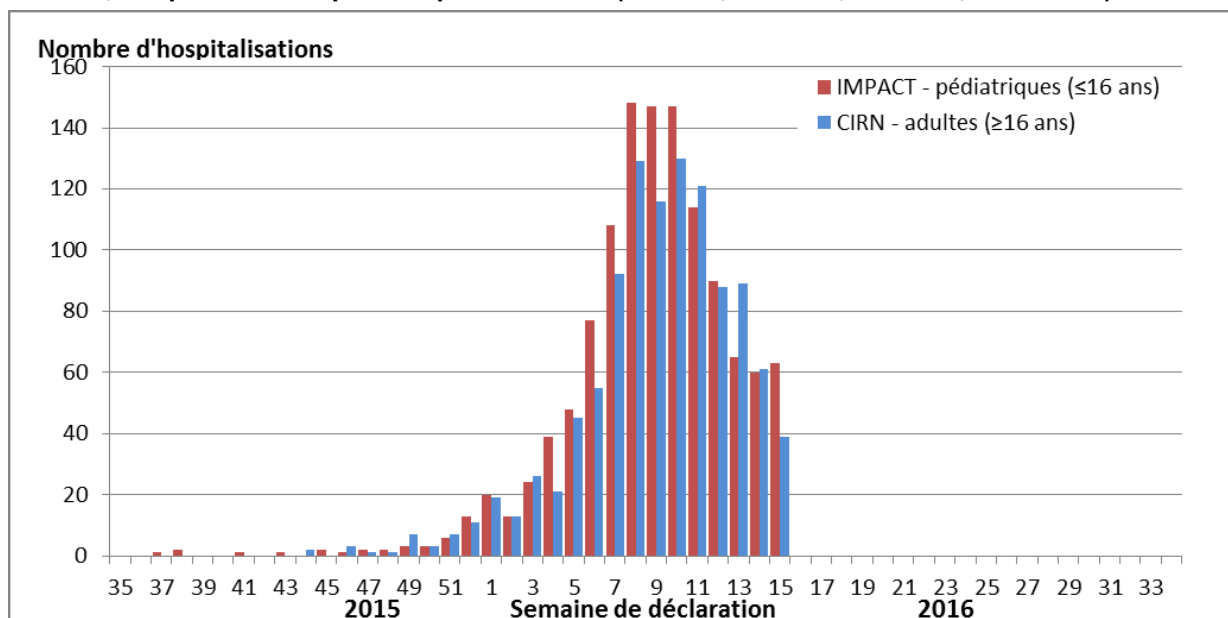
Jusqu'à présent cette saison, 1 207 hospitalisations pédiatriques (enfants âgés de 16 ans ou moins) associées à la grippe confirmée en laboratoire ont été signalées par le réseau de l'IMPACT : 874 hospitalisations étaient attribuables à la grippe A (72 %) et 333 cas étaient attribuables à la grippe B (28 %). La proportion la plus importante des cas a été signalée chez les enfants âgés 0-2 ans (40 %). Jusqu'à présent, 192 cas ont été admis en unité de soins intensifs (USI). Les enfants âgés de 2 à 4 ans et 5 à 9 ans représentaient respectivement 28% et 26 % des admissions en USI. Un total de 122 cas (64 %) admis à l'USI présentant au moins une affection sous-jacente ou une comorbidité. Un total de huit décès ont été signalés cette saison.

**Tableau 2– Nombre cumulatif d'hospitalisations pédiatriques associées à la grippe signalées par le réseau IMPACT, Canada, 2015-16\***

Groupes d'âge (ans)	Cumulatif (30 août 2015 au 16 avril 2016)					
	Influenza A				Influenza B	Influenza A et B (#(%))
	A Total	A(H1) pdm09	A(H3)	A (non sous-typé)	B Total	
0-5m	116	32	5	79	26	142 (12%)
6-23m	270	73	7	190	66	336 (28%)
2-4a	251	79	<5	x	93	344 (29%)
5-9a	179	47	<5	x	106	285 (24%)
10-16a	58	18	<5	x	42	100 (8%)
<b>Total</b>	<b>874</b>	<b>249</b>	<b>21</b>	<b>604</b>	<b>333</b>	<b>1207 (100%)</b>

\*Deux cas IMPACT non inclus dans le tableau 2 étaient attribuables à des co-infections par le virus de la grippe A et B.

**Figure 7 – Nombre de cas de grippe déclarés par les réseaux d'hôpitaux sentinelles, par semaine, Canada, 2015-16, hospitalisations pédiatriques et adultes (≤16 ans, IMPACT; ≥16 ans, CIRN-SOS)\***



\*Deux cas IMPACT non inclus dans la figure 7 étaient attribuables à des co-infections par le virus de la grippe A et B.  
x-Supprimées pour éviter la divulgation par recoupements

## Hospitalisations et décès associés à la grippe chez les adultes

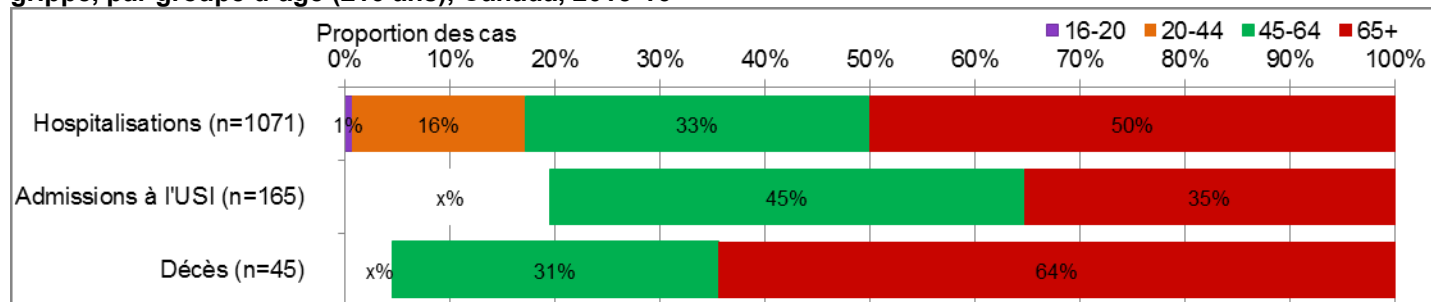
Au cours de la semaine 15, 39 hospitalisations ont été signalées par le réseau du Programme canadien de surveillance active de l'immunisation (CIRN-SOS) (figure 7). La proportion la plus importante des hospitalisations au cours de la semaine 15 a été observée chez les adultes de 65 ans et plus (54 %). La majorité des étaient attribuables à la grippe A (62 %). Au cours des dernières semaines, le nombre hebdomadaire d'hospitalisations déclarées par le réseau CIRN-SOS a diminué, et une proportion croissante d'hospitalisations étaient attribuables à la grippe B

À date cette saison, 1 077 hospitalisations associées à la grippe confirmée en laboratoire chez les adultes (âgés de 16 ans ou plus) ont été signalées par le réseau CIRN-SOS. Le virus de la grippe A représentait 83 % des hospitalisations. La proportion la plus importante des hospitalisations s'est produite chez des adultes âgés de 65 ans ou plus (50 %). Cent soixante-cinq admissions en unité de soins intensifs (USI) ont été signalées. Un total de 112 cas admis à l'USI présentant au moins une affection sous-jacente ou une comorbidité. Quarante-cinq décès ont été signalés cette saison. La majorité des décès ont été signalés chez les adultes de 65 ans et plus (64 %).

**Tableau 3 – Nombre cumulatif d'hospitalisations d'adultes (≥16 ans) associées à la grippe signalées par le réseau CIRN-SOS, Canada, 2015-16**

Groupes d'âge (ans)	Cumulatif (1 nov. 2015 au 16 avril 2016)					
	Influenza A				B	Influenza A et B
	A Total	A(H1 pdm09)	A(H3)	A(non sous-typé)	Total	# (%)
16-20	x	<5	0	<5	<5	7 (1%)
20-44	140	45	<5	x	36	176 (16%)
45-64	312	94	<5	x	39	351 (33%)
65+	434	119	23	292	103	537 (50%)
Inconnu	<5	0	0	<5	<5	6 (1%)
<b>Total</b>	895	264	27	604	182	1077
<b>%</b>	83%	29%	3%	67%	17%	100%

**Figure 8 – Pourcentage d'hospitalisations, d'admissions en unité de soins intensifs et de décès associés à la grippe, par groupe d'âge (≥16 ans), Canada, 2015-16**



Remarque : Le nombre d'hospitalisations signalées par CIRN-SOS et IMPACT représente un sous-groupe de toutes les hospitalisations associées à la grippe chez les adultes et les enfants au Canada. Certains délais quant à la soumission des rapports peuvent affecter les données de façon rétrospective.  
x-Supprimées pour éviter la divulgation par recoupements

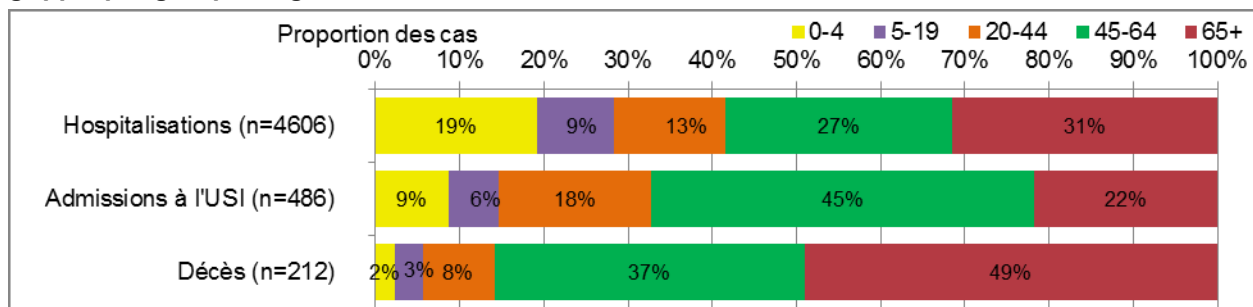
## Hospitalisations et décès associés à la grippe déclarés par les provinces et territoires

Au cours de la semaine 15, 182 hospitalisations ont été signalées dans les provinces et les territoires participants\*. La majorité des hospitalisations déclarées continuent d'être attribuables à la grippe A; elles représentent 63 % des hospitalisations signalées au cours de la semaine 15. La plus grande proportion de cas signalés au cours de la semaine 15 a été observée chez les adultes âgés de 65 ans et plus (43 %).

Depuis le début de la saison 2015-2016, 4 606 hospitalisations associées à la grippe confirmée en laboratoire ont été signalées. Un total de 3 802 (83 %) hospitalisations étaient attribuables à la grippe A et 804 cas (17 %) étaient attribuables à la grippe B. Un total de 486 admissions en unité de soins intensifs (USI) ont été signalées. Le virus A(H1N1) était responsable pour 258 (53 %) des cas admis en USI. Un total de 193 décès ont été signalés, tous sauf 24 étaient attribuables à la grippe A.

Dans l'ensemble, au cours de la présente saison, on a observé que les hospitalisations avaient plus souvent lieu chez les adultes âgés de 65 ans ou plus. La plus grande proportion d'admissions en unité de soins intensifs a été signalée chez des adultes âgés de 45 à 64 ans, et la proportion la plus élevée de cas mortels a été signalée chez des adultes âgés de 65 ans ou plus. Les enfants (0 à 19 ans) ainsi que les jeunes et les adultes d'âge moyen (20 à 44 ans) représentaient 42 % de toutes les hospitalisations signalées à ce jour cette saison; toutefois, ces derniers représentaient 14 % de tous les décès signalés. Un plus grand nombre d'hospitalisations pédiatriques ont été déclarées à ce jour par rapport aux totaux en fin d'année pour les [quatre dernières saisons grippales](#).

**Figure 9 – Pourcentage d'hospitalisations, d'admissions en unité de soins intensifs et de décès associés à la grippe, par groupe d'âge, Canada, 2015-16**



\* Remarque : La C.-B., le Qc, et le Nt ne signalent pas les hospitalisations attribuables à l'influenza à l'Agence de la santé publique du Canada. Seules les hospitalisations nécessitant des soins médicaux intensifs sont signalées par la Sask. Les admissions aux unités de soins intensifs ne sont pas distinguées parmi les hospitalisations signalées en Ont.. Parmi ces données, on peut retrouver des cas rapportés par les réseaux IMPACT et CIRN-SOS. Le nombre de nouvelles hospitalisations et de décès liés à la grippe signalés pour la semaine en cours peut comprendre des cas de l'Ont. qui sont survenus au cours des semaines précédentes, en raison des mises à jour rétrospectives du total cumulatif. Il est important de noter qu'il n'est pas nécessaire que l'hospitalisation ou le décès soit imputable à la grippe; une épreuve de laboratoire positive est suffisante pour la production de rapports.

x- Supprimées pour éviter la divulgation par recoupements

Il est possible d'obtenir des données supplémentaires sur les [hospitalisations et décès imputables à la grippe déclarés au Canada de 2011-2012 à 2015-2016](#) sur le site de l'Agence de la santé publique du Canada.

## Caractérisation des souches grippales

Pendant la saison grippale 2015-16, le Laboratoire national de microbiologie (LNM) a caractérisé les antigènes de 1 901 virus de la grippe [189 virus A(H3N2), 1 099 A(H1N1) et 613 virus de la grippe B].

**Grippe A(H3N2):** Par suite du test d'inhibition de l'hémagglutination (IH), on a caractérisé antigéniquement 48 H3N2 comme semblable au virus A/Switzerland/9715293/2013 à l'aide de l'antisérum contre la souche virale A/Switzerland/9715293/2013 propagée en culture cellulaire.

L'analyse séquentielle de 141 virus H3N2 a démontré que les 141 virus appartenaient à un groupe génétique dont la plupart des virus présentaient des antigènes apparentés au virus A/Switzerland/9715293/2013. Le virus A/Switzerland/9715293/2013 est le composant A(H3N2) du vaccin destiné à l'hémisphère Nord.

**Grippe A(H1N1):** Un total de 1 099 virus de la grippe A(H1N1) était antigéniquement semblables à la souche A/California/7/2009, le composant A(H1N1) du vaccin destiné à l'hémisphère Nord

**Grippe B:** Un total de 142 virus grippaux B caractérisés étaient antigéniquement semblables à B/Phuket/3073/2013, le composant B du vaccin trivalent destiné à l'hémisphère Nord. Un total de 471 virus de la grippe B ont été caractérisés comme étant semblable au virus B/Brisbane/60/2008, soit l'une des composantes de la grippe B du vaccin quadrivalent de la grippe de l'hémisphère Nord 2015-2016

Les composants recommandés pour le vaccin trivalent contre la grippe pour la saison 2015-2016 dans l'hémisphère Nord sont les suivants : un virus analogue au virus A/California/7/2009(H1N1)pdm09, un virus analogue au virus A/Switzerland/9715293/2013(H3N2), et un virus de type B analogue à B/Phuket/3073/2013 (lignée Yamagata). Pour les vaccins quadrivalent, l'ajout d'un virus analogue au virus B/Brisbane/60/2008 est recommandé.

Le LNM reçoit une partie des échantillons positifs pour la grippe envoyés par les laboratoires provinciaux afin de caractériser les souches et de tester la résistance aux antiviraux. Les données de caractérisation reflètent les résultats des tests d'inhibition de l'hémagglutination comparés aux souches grippales de référence recommandées par [l'Organisation mondiale de la Santé](#).

## Résistance aux antiviraux

Pendant la saison grippale 2015-2016, le LNM a soumis 1 178 virus grippaux à des tests de résistance à l'oseltamivir, 1 179 pour zanamivir ainsi que 1 233 virus pour l'amantadine. Tous les virus, sauf huit, étaient sensibles à l'oseltamivir. Les huit virus qui étaient résistants à l'oseltamivir présentaient la mutation H275Y. Tous les virus A étaient sensibles au zanamivir. Au total, 1 232 virus de la grippe A (99,9 % des cas soumis au test) étaient résistants à l'amantadine (tableau 4).

**Tableau 4 – Résistance aux antiviraux selon le type et le sous-type du virus de la grippe, Canada, 2015-16**

Type et sous-type de virus	Oseltamivir		Zanamivir		Amantadine	
	N <sup>bre</sup> testé	N <sup>bre</sup> résistant (%)	N <sup>bre</sup> testé	N <sup>bre</sup> résistant (%)	N <sup>bre</sup> testé	N <sup>bre</sup> résistant (%)
<b>A (H3N2)</b>	147	0	147	0	193	192 (99.5%)
<b>A (H1N1)</b>	728	8	729	0	1040	1040 (100%)
<b>B</b>	303	0	303	0	S/O <sup>1</sup>	S/O <sup>1</sup>
<b>TOTAL</b>	1178	8	1179	0	1233	1232

<sup>1</sup>S/O – sans objet

## Rapports internationaux sur la grippe

[Mise à jour de l'influenza par l'Organisation mondiale de la Santé](#) (en anglais seulement)

[FluNet de l'Organisation mondiale de la Santé](#) (en anglais seulement)

[OMS – Rapport sur l'influenza à l'interface homme-animal](#) (en anglais seulement)

[Rapport sur l'influenza saisonnière des CDC](#) (en anglais seulement)

[Centre européen pour la prévention et le contrôle des maladies – données épidémiologiques](#) (en anglais seulement)

[Rapport de surveillance de l'influenza de l'Afrique du Sud](#) (en anglais seulement)

[Surveillance de la santé publique de la Nouvelle-Zélande](#) (en anglais seulement)

[Rapport de l'influenza de l'Australie](#) (en anglais seulement)

[Rapport de situation de l'Organisation panaméricaine de la santé](#) (en anglais et en espagnol)



## **Les définitions du programme Surveillance pour la saison 2015-2016**

**Abréviations** : Terre-Neuve-et-Labrador (T.-N.-L.), Île-du-Prince-Édouard (Î.-P.É.), Nouveau-Brunswick (N.-B.), Nouvelle-Écosse (N.-É.), Québec (Qc), Ontario (Ont.), Manitoba (Man.), Saskatchewan (Sask.), Alberta (Alb.), Colombie-Britannique (C.-B.), Yukon (Yn), Territoires du Nord-Ouest (T.N.-O.), Nunavut (Nt).

**Définitions du syndrome grippal (SG)** : Apparition soudaine d'une maladie respiratoire avec fièvre et toux accompagnée d'un ou de plusieurs des symptômes suivants - mal de gorge, arthralgie, myalgie ou prostration - qui pourrait être attribuable à l'influenza. Chez les enfants de moins de 5 ans, des symptômes gastro-intestinaux peuvent également se manifester. Chez les patients de moins de 5 ans ou de 65 ans et plus, il est possible que la fièvre ne soit pas très importante.

### **Définition d'une éclosion de la grippe/SG**

**Écoles** : un taux d'absentéisme de plus de 10 % (ou un taux d'absentéisme étant plus élevé (p.ex. >5-10 %) que les niveaux de base attendus tels que déterminés par les autorités scolaires ou de santé publique), et ce, apparemment attribuable au SG. Veuillez noter qu'il est recommandé que les éclosions de SG dans les écoles soient confirmées en laboratoire au début de la saison de l'influenza puisqu'il peut s'agir du premier indicateur de transmission dans une communauté d'une région donnée.

**Hôpitaux et établissements résidentiels** : deux cas ou plus de SG sur une période de sept jours comprenant au moins un cas confirmé en laboratoire. Les établissements résidentiels incluent, mais ne sont pas limités aux établissements de soins de longue durée et prisons.

**Les lieux de travail** : un taux d'absentéisme de plus de 10 % apparemment attribuable au SG.

**Autres emplacements** : deux cas ou plus de SG sur une période de sept jours comprenant au moins un cas confirmé en laboratoire; c.-à-d., communautés fermées.

*Veuillez prendre en note que la déclaration des éclosions d'influenza / SG à partir de différents types d'établissements varient selon la région.*

### **Définition des niveaux d'activité grippale:**

**1 = Aucune activité signalée** : aucune détection de l'influenza confirmée en laboratoire au cours de la semaine de déclaration; cependant, il peut y avoir des signalements sporadiques de SG

**2 = Sporadique** : signalements sporadiques de SG et détection(s) d'influenza confirmée(s) en laboratoire avec **aucune éclosion de SG/influenza** détectée à l'intérieur de la région de surveillance†

**3 = Localisée** : (1) évidence d'augmentation de SG\* et  
(2) détection(s) d'influenza confirmée(s) en laboratoire avec  
(3) **présence d'éclosions** dans des écoles, hôpitaux, établissements résidentiels ou d'autres types d'institutions survenant dans **moins de 50 % de la région de surveillance**†

**4 = Étendue** : (1) évidence d'augmentation de SG\* et  
(2) détection(s) d'influenza confirmée(s) en laboratoire avec  
(3) **présence d'éclosions** dans des écoles, hôpitaux, établissements résidentiels et/ou d'autres types d'institutions survenant **dans 50 % ou plus de la région de surveillance**†

*À noter : Les données de SG peuvent être rapportées à partir des médecins sentinelles, des visites en salle d'urgence ou de la ligne téléphonique info-santé.*

*\*Signifiant des signalements plus que sporadiques tels que déterminé par l'épidémiologiste de la province ou du territoire.*

*† Sous-régions à l'intérieur de la province ou du territoire telles que définies par l'épidémiologiste de la province ou du territoire.*

*Nous voudrions remercier tous les partenaires participant au programme Surveillance de l'influenza cette année. Ce rapport est disponible sur le site Web de l'Agence de la santé publique du Canada à l'adresse <http://www.phac-aspc.gc.ca/fluwatch/index-fra.php>. This report is available in both official languages.*