

FOR IMMEDIATE RELEASE
POUR PUBLICATION IMMÉDIATE

December 9, 2016
Le 9 décembre 2016

CONTENTS
TABLE DES MATIÈRES

<u>Page</u>		<u>Table¹</u> <u>Tableau¹</u>
3	Bank of Canada: assets and liabilities / <i>Banque du Canada : actif et passif</i>	B2
* 3	Positions of members of the Payments Canada with the Bank of Canada ² / <i>Positions des membres de Paiements Canada à la Banque du Canada²</i>	B3
* 4	Bank of Canada special purchase and resale agreements/sale and repurchase agreements intervention, and other Bank of Canada operations / <i>Intervention de la Banque du Canada dans le cadre de prises en pension spéciales ou de cessions en pension, et autres opérations de la Banque du Canada</i>	B3
* 5, 6, 7	Financial market statistics / <i>Statistiques du marché financier</i>	F1
* 7	Exchange rates / <i>Cours du change</i>	I1
* 8	Government of Canada securities outstanding / <i>Encours des titres du gouvernement canadien</i>	G4
* 8	Government of Canada deposits / <i>Dépôts du gouvernement canadien</i>	
* 9, 10	Charts: interest rates, exchange rates and monetary conditions indicators <i>Graphiques : taux d'intérêt, cours du change et indicateurs des conditions monétaires</i>	
* 11	Consumer Price Index and monetary conditions indicators <i>Indice des prix à la consommation et indicateurs des conditions monétaires</i>	

Data in this package are unadjusted unless otherwise stated. / À moins d'indication contraire, les données de cette publication n'ont pas été désaisonnalisées.

For all Wednesday series, in the event a holiday falls on a Wednesday, data for the preceding business day will be shown. / Si un jour férié tombe un mercredi, ce sont les séries du jour ouvrable précédent qui sont présentées.

"R" revised / révisé

"E" estimate / estimation

"P" preliminary / préliminaire

* New information this week. / Nouvelles données de cette semaine

- Value is zero or rounded to zero. / Valeur nulle ou arrondie à zéro

(1) Refers to the corresponding *Bank of Canada Banking and Financial Statistics* tables and footnotes. / Renvoie à la note ou au tableau correspondant dans les *Statistiques bancaires et financières* de la Banque du Canada.

(2) Payments Canada was formerly known as Canadian Payments Association / *Paiements Canada* est le nouveau nom de l'Association canadienne des paiements

Note to Users (over)
Avis aux Utilisateurs (verso)

Note to Users

As of 23 December 2016, Core CPI (defined as the all-items CPI that excludes eight of the most volatile components as well as the effect of indirect taxes on the remaining components) will be replaced by three preferred measures of core inflation; CPI-trim, CPI-median and CPI-common. The series previously known as Core CPI will continue to be published by Statistics Canada.

Avis aux Utilisateurs

À compter du 23 décembre 2016, l'indice de référence (défini comme l'IPC d'ensemble excluant huit des composantes les plus volatiles ainsi que l'effet des impôts indirects sur les autres composantes) sera remplacé par trois mesures privilégiées de l'inflation fondamentale; IPC-tronq, IPC-méd et IPC-comm. La série qui était jusqu'à tout récemment l'indice de référence continuera d'être publiée par Statistique Canada.

Weekly Financial Statistics

Internet

The *Weekly Financial Statistics* publication (including a schedule for the release of data) is available on the Bank of Canada's [website](#).

Public Information and subscriptions

For information on the contents of the *Weekly Financial Statistics*, general information or to [subscribe](#) to email alerts for this and other publications, contact our Public Information Office:

Telephone: 1 800 303-1282 (toll-free, North America)
613 782-8111 (Ottawa area, outside North America)

Fax: 613 782-7713

Email: info@bankofcanada.ca

Media Inquiries

Please direct all media inquiries to Public Affairs:

Telephone: 613 782-8782

Email: communications@bankofcanada.ca

Bulletin hebdomadaire de statistiques financières

Internet

On peut consulter le *Bulletin hebdomadaire de statistiques financières* (y compris le calendrier de publication des données) dans le [site Web](#) de la Banque du Canada.

Information publique et abonnements

Pour en savoir plus sur le contenu du *Bulletin hebdomadaire de statistiques financières*, obtenir des renseignements d'ordre général ou [s'abonner](#) au service de messagerie électronique de la Banque du Canada afin d'être avisé par courriel de la parution de ses publications, il suffit de communiquer avec le Service d'information publique:

Téléphone : 1 800 303-1282 (sans frais en Amérique du Nord)
613 782-8111 (région d'Ottawa et hors de l'Amérique du Nord)

Télécopieur : 613 782-7713

Adresse électronique : info@banqueducanada.ca

Demandes des médias

Les médias sont priés de présenter leur demandes de renseignements à l'équipe chargées des affaires publiques :

Téléphone : 613 782-8782

Adresse électronique : communications@banqueducanada.ca

Contents may be reproduced or referred to provided that the Weekly Financial Statistics with its date, is specifically quoted as the source.

Reproduction autorisée à condition que la source—Bulletin hebdomadaire de statistiques financières—et la date soient formellement indiquée.

BANK OF CANADA: ASSETS AND LIABILITIES (Millions of dollars)^{2,3}
 BANQUE DU CANADA : ACTIF ET PASSIF (En millions de dollars)^{2,3}

BFS Table B2
 SBF Tableau B2

Average of Wednesdays and Wednesday	Assets <i>Actif</i>					Total assets or liabilities and capital <i>Total de l'actif ou du passif et capital</i>	Liabilities and capital <i>Passif et capital</i>			
	Government of Canada direct and guaranteed securities <i>Titres émis ou garantis par le gouvernement canadien</i>	Advances <i>Avances</i>	Securities purchased under resale agreements ¹ <i>Titres achetés dans le cadre de conventions de revente¹</i>	All other assets <i>Autres éléments de l'actif</i>	Notes in Circulation <i>Billets en circulation</i>		Canadian dollars deposits <i>Dépôts en dollars canadiens</i>		All other liabilities and capital <i>Autres éléments du passif et capital</i>	
							of Canada <i>Gouvernement canadien</i>	Members of the Payments Canada ⁴ <i>Membres de Paiements Canada⁴</i>		
<i>Moyenne mensuelle des mercredis ou données du mercredi</i>	Treasury bills <i>Bons du Trésor</i>	Total bonds <i>Total des obligations</i>								
	V36598	V36599	V36648	V44201361	V36649	V36596	V36639	V36642	V36650	V36646
	V36612	V36613	V36634	V44201362	V36635	V36610	V36625	V36628	V36636	V36632
2016 J	17,460	75,803	-	7,527	1,054	101,844	75,573	22,822	716	2,732
J	18,645	77,717	10	7,709	986	105,066	76,184	25,395	875	2,611
A	18,637	76,285	-	7,300	1,007	103,229	76,600	23,474	492	2,662
S	18,960	76,386	-	7,000	1,012	103,358	76,790	23,337	430	2,801
O	18,331	77,775	14	7,002	1,016	104,138	77,192	23,570	515	2,862
2016 O	5 18,595	76,895	58	7,002	1,007	103,556	77,272	22,921	558	2,805
	12 18,342	77,486	-	7,002	1,010	103,840	77,490	22,974	500	2,875
	19 18,344	78,098	-	7,001	1,023	104,466	76,941	24,174	500	2,851
	26 18,044	78,623	-	7,001	1,023	104,690	77,063	24,211	500	2,916
N	2 18,046	77,025	-	7,001	1,025	103,097	77,355	22,538	387	2,818
	9 17,096	77,637	-	7,002	1,034	102,769	77,766	21,549	500	2,955
	16 17,095	78,210	-	7,003	1,035	103,343	77,312	22,297	500	3,235
	23 16,645	78,747	-	7,004	1,036	103,432	77,329	22,549	500	3,054

Changes from the date indicated: / Variations par rapport à la date indiquée :

2015 N 25	-2,722	2,878	-	5,203	40	5,399	4,676	-154	350	528
2016 N 16	-450	537	-	1	1	89	17	252	-	-181

Monthly and
week ending
Wednesday
Données
mensuelles
et de la
semaine se
terminant
le mercredi

BANK OF CANADA (Millions of dollars)^{2,3}
 BANQUE DU CANADA (En millions de dollars)^{2,3}

BFS Table B3
 SBF Tableau B3

Positions of members of the Payments Canada with the Bank of Canada⁴
 Positions des membres de Paiements Canada à la Banque du Canada⁴

	Total overdraft loans <i>Total des prêts pour découvert</i>		Total positive balances <i>Total soldes créditeurs</i>		Special deposit accounts <i>Comptes spéciaux de dépôt</i>	
	Total amount <i>Montant total</i>	Days transacted <i>Nombre de jours</i>	Total amount <i>Montant total</i>	Days transacted <i>Nombre de jours</i>	Total amount <i>Montant total</i>	Days transacted <i>Nombre de jours</i>
	V41838377	V41838378	V41838379	V41838380	V41838381	V41838382
	V41838391	V41838392	V41838393	V41838394	V41838395	V41838396
2016 J	54	2	18,767	20	-	-
A	25	1	14,895	23	-	-
S	270	2	11,734	21	-	-
O	58	1	10,058	20	-	-
N	196	2	10,572	21	-	-
2016 O	5 92	2	3,978	5	-	-
	12 -	-	2,000	4	-	-
	19 -	-	2,499	5	-	-
	26 -	-	2,500	5	-	-
N	2 -	-	2,387	5	-	-
	9 166	1	2,666	5	-	-
	16 -	-	2,000	4	-	-
	23 -	-	2,500	5	-	-
	30 30	1	2,518	5	-	-
D	7 -	-	3,005	5	-	-

(1) Includes Overnight Repo and Term Repo Operations / Comprend les prises en pension à un jour et les prises en pension à plus d'un jour.

(2) Information to update these tables may not be available at time of publishing. / Il se peut que l'information nécessaire à la mise à jour de ces tableaux ne soit pas disponible au moment de la publication.

(3) In the event that an Emergency Lending Assistance (ELA) advance is made, the advance will not be included in the Weekly Financial Statistics until public disclosures have otherwise occurred. Any outstanding ELA advances are included in the Bank's monthly balance sheet and its annual and quarterly financial statements. Additional information on the Bank's ELA operations can be found at: <http://www.bankofcanada.ca/core-fonctions/financial-system/lender-of-last-resort>. The Weekly Financial Statistics will not be restated after ELA has been otherwise disclosed. / L'octroi d'une aide d'urgence n'est pas inclus dans le Bulletin hebdomadaire de statistiques financières si l'opération n'a pas encore été divulguée autrement au public. Toute avance en cours au titre de l'aide d'urgence est inscrite dans le bilan mensuel ainsi que dans les états financiers annuels et trimestriels de la Banque. Pour obtenir des renseignements supplémentaires sur les activités de l'institution relatives à l'octroi d'une aide d'urgence, consultez le site : <http://www.banqueducanada.ca/grandes-fonctions/systeme-financier/prets-de-dernier-ressort>. Le Bulletin hebdomadaire de statistiques financières n'est pas remanié après la divulgation de l'octroi d'une aide d'urgence.

(4) Payments Canada was formerly known as Canadian Payments Association / Paiements Canada est le nouveau nom de l'Association canadienne des paiements

Monthly and week ending Wednesday Données mensuelles et de la semaine se termi- nant le mercredi	BANK OF CANADA (Millions of dollars) ^{2,3} <i>BANQUE DU CANADA (En millions de dollars)^{2,3}</i>				continued <i>suite</i>			
	Bank of Canada special purchase and resale agreements/sale and repurchase agreements intervention <i>Intervention de la Banque du Canada dans le cadre de prises en pension spéciales ou de cessions en pension</i>				Other Bank of Canada operations <i>Autres opérations de la Banque du Canada</i>			
	Overnight Repo ¹ <i>Prises en pension à un jour¹</i>		Sale and repurchase agreements <i>Cessions en pension</i>		Term Repo Operations ⁴ <i>Prises en pension à plus d'un jour</i>		Securities lending operations <i>Opérations de prêt de titres</i>	
	Total amount <i>Montant total</i>	Days transacted <i>Nombre de jours</i>	Total amount <i>Montant total</i>	Days transacted <i>Nombre de jours</i>	Total amount <i>Montant total</i>	Days transacted <i>Nombre de jours</i>	Total amount <i>Montant total</i>	Days transacted <i>Nombre de jours</i>
V41838383	V41838384	V41838385	V41838386	V41838387	V41838388	V41838389	V41838390	
V41838397	V41838398	V41838399	V41838400	V41838401	V41838402	V41838403	V41838404	
2016 J	18,913	12	-	-	5,000	2	-	-
A	6,000	3	-	-	5,000	2	157	1
S	1,500	1	-	-	8,000	3	812	6
O	-	-	-	-	5,000	2	10	1
N	-	-	-	-	5,000	2	-	-
2016 O	5 1,500	1	-	-	3,000	1	235	2
12	-	-	-	-	-	-	-	-
19	-	-	-	-	2,000	1	-	-
26	-	-	-	-	-	-	-	-
N	2 -	-	-	-	3,000	1	-	-
9	-	-	-	-	-	-	-	-
16	-	-	-	-	2,000	1	-	-
23	-	-	-	-	-	-	-	-
30	-	-	-	-	3,000	1	-	-
D	7 1,500	1	-	-	-	-	63	1

(1) Formerly called "Special purchase and resale agreements" / Auparavant appelées « Prises en pension spéciales ».

(2) Information to update these tables may not be available at time of publishing. / Il se peut que l'information nécessaire à la mise à jour de ces tableaux ne soit pas disponible au moment de la publication.

(3) In the event that an Emergency Lending Assistance (ELA) advance is made, the advance will not be included in the Weekly Financial Statistics until public disclosures have otherwise occurred. Any outstanding ELA advances are included in the Bank's monthly balance sheet and its annual and quarterly financial statements. Additional information on the Bank's ELA operations can be found at: <http://www.bankofcanada.ca/core-fonctions/financial-system/lender-of-last-resort>. The Weekly Financial Statistics will not be restated after ELA has been otherwise disclosed. / L'octroi d'une aide d'urgence n'est pas inclus dans le Bulletin hebdomadaire de statistiques financières si l'opération n'a pas encore été divulguée autrement au public. Toute avance en cours au titre de l'aide d'urgence est inscrite dans le bilan mensuel ainsi que dans les états financiers annuels et trimestriels de la Banque. Pour obtenir des renseignements supplémentaires sur les activités de l'institution relatives à l'octroi d'une aide d'urgence, consultez le site : <http://www.banqueducanada.ca/grandes-fonctions/systeme-financier/prets-de-dernier-ressort>. Le Bulletin hebdomadaire de statistiques financières n'est pas remanié après la divulgation de l'octroi d'une aide d'urgence.

(4) Formerly called "Term purchase and resale".

FINANCIAL MARKET STATISTICS
STATISTIQUES DU MARCHÉ FINANCIER

Effective date (year, month, day) Date d'entrée en vigueur (année, mois, jour)	Bank Rate Taux officiel d'escompte	Operating band Fourchette opérationnelle		Target over- night rate Taux cible du finan- cement à un jour	Wednesday Le mercredi	Chartered bank administered interest rates Taux d'intérêt administrés des banques à charte							
		Low Bas	High Haut			Prime business Taux de base des prêts aux entre- prises	Conventional mortgage Prêts hypothécaires ordinaires		Non- chequable savings deposits Dépôts d'épargne non trans- férables par chèque	Daily interest savings (balances over \$100,000) Comptes d'épargne à intérêt quotidien (soldes supérieurs à 100 000 \$)	5-year personal fixed term Dépôts à 5 ans des parti- culiers	Guaranteed investment certificates Certificats de placement garantis	
							1 year À 1 an	5 year À 5 ans				1 year À 1 an	5 year À 5 ans
	V39078	V39076	V39077	V39079		v80691311	v80691333	v80691335	v80691338	v80691337	v80691336	v80691339	v80691341
2008 3 04	3.75	3.25	3.75	3.50	2016 A 31	2.70	3.14	4.74	0.05	0.05	1.15	0.85	1.38
4 22	3.25	2.75	3.25	3.00	S 7	2.70	3.14	4.64	0.05	0.05	1.15	0.85	1.38
10 08	2.75	2.25	2.75	2.50	14	2.70	3.14	4.64	0.05	0.05	1.15	0.85	1.38
21	2.50	2.00	2.50	2.25	21	2.70	3.14	4.64	0.05	0.05	1.15	0.85	1.38
12 09	1.75	1.25	1.75	1.50	28	2.70	3.14	4.64	0.05	0.05	1.15	0.85	1.38
2009 1 20	1.25	0.75	1.25	1.00	O 5	2.70	3.14	4.64	0.05	0.05	1.15	0.85	1.45
3 03	0.75	0.25	0.75	0.50	12	2.70	3.14	4.64	0.05	0.05	1.15	0.73	1.45
4 21	0.50	0.25	0.50	0.25	19	2.70	3.14	4.64	0.05	0.05	1.15	0.73	1.45
2010 6 01	0.75	0.25	0.75	0.50	26	2.70	3.14	4.64	0.05	0.05	1.15	0.73	1.45
7 20	1.00	0.50	1.00	0.75	N 2	2.70	3.14	4.64	0.05	0.05	1.15	0.73	1.45
9 08	1.25	0.75	1.25	1.00	9	2.70	3.14	4.64	0.05	0.05	1.15	0.73	1.45
2015 1 21	1.00	0.50	1.00	0.75	16	2.70	3.14	4.64	0.05	0.05	1.15	0.73	1.45
7 15	0.75	0.25	0.75	0.50	23	2.70	3.14	4.64	0.05	0.05	1.15	0.73	1.45
					30	2.70	3.14	4.64	0.05	0.05	1.15	0.73	1.45
					D 7	2.70	3.14	4.64	0.05	0.05	1.15	0.73	1.45

FINANCIAL MARKET STATISTICS
STATISTIQUES DU MARCHÉ FINANCIERcontinued
suite

Wednesday and latest week Le mercredi et la dernière semaine	Treasury bills Bons du Trésor				Selected Government of Canada benchmark bond yields Quelques rendements d'obligations types du gouvernement canadien								Government of Canada marketable bonds, average yield Rendements moyens des obligations négociables du gouvernement canadien			
	1 month À 1 mois	3 month À 3 mois	6 month À 6 mois	1 year À 1 an	2 year À 2 ans	3 year À 3 ans	5 year À 5 ans	7 year À 7 ans	10 year À 10 ans	long-term À long terme	Real Return Bonds, long-term Obligations à long terme à rendement réel	1-3 year De 1 à 3 ans	3-5 year De 3 à 5 ans	5-10 year De 5 à 10 ans	Over 10 years De plus de 10 ans	
	v80691342 V39063	v80691344 V39065	v80691345 V39066	v80691346 V39067	v80691322 V39051	v80691323 V39052	v80691324 V39053	v80691325 V39054	v80691326 V39055	v80691327 V39056	v80691347 V39057	v80691328 V39059	v80691329 V39060	v80691330 V39061	v80691331 V39062	
2016 A 31	0.46	0.51	0.53	0.56	0.58	0.58	0.66	0.77	1.02	1.63	0.22	0.57	0.60	0.82	1.53	
S 7	0.45	0.49	0.53	0.56	0.54	0.55	0.62	0.74	1.00	1.61	0.19	0.54	0.58	0.83	1.51	
14	0.46	0.49	0.53	0.57	0.58	0.60	0.73	0.90	1.19	1.83	0.36	0.58	0.67	0.99	1.72	
21	0.50	0.53	0.55	0.57	0.57	0.59	0.71	0.88	1.15	1.78	0.29	0.57	0.66	0.97	1.67	
28	0.46	0.51	0.52	0.53	0.51	0.51	0.59	0.73	0.98	1.64	0.18	0.51	0.54	0.81	1.52	
O 5	0.45	0.49	0.52	0.56	0.58	0.58	0.69	0.84	1.10	1.77	0.28	0.57	0.64	0.91	1.65	
12	0.48	0.49	0.53	0.58	0.60	0.61	0.76	0.92	1.20	1.84	0.29	0.60	0.70	1.01	1.73	
19	0.46	0.48	0.53	0.56	0.56	0.58	0.71	0.89	1.20	1.85	0.25	0.56	0.65	0.98	1.72	
26	0.47	0.49	0.51	0.55	0.56	0.57	0.68	0.86	1.15	1.82	0.25	0.56	0.62	0.94	1.68	
N 2	0.45	0.47	0.49	0.53	0.54	0.56	0.68	0.88	1.18	1.83	0.22	0.54	0.62	0.96	1.69	
9	0.44	0.46	0.48	0.55	0.59	0.62	0.82	1.04	1.38	2.03	0.27	0.59	0.74	1.15	1.89	
16	0.43	0.49	0.54	0.58	0.66	0.72	0.94	1.19	1.50	2.12	0.35	0.66	0.85	1.26	2.00	
23	0.45	0.47	0.52	0.57	0.67	0.74	0.98	1.23	1.55	2.18	0.35	0.67	0.89	1.31	2.05	
30	0.47	0.51	0.55	0.59	0.70	0.75	1.00	1.27	1.58	2.16	0.35	0.69	0.92	1.35	2.06	
D 7	0.42	0.46	0.53	0.58	0.70	0.76	0.99	1.27	1.59	2.21	0.43	0.69	0.91	1.35	2.10	
2016 D 1	0.45	0.49	0.54	0.60	0.75	0.81	1.07	1.34	1.66	2.25	0.43	0.74	0.98	1.42	2.15	
2	0.45	0.48	0.54	0.60	0.73	0.79	1.03	1.31	1.63	2.23	0.43	0.73	0.95	1.38	2.13	
5	0.44	0.47	0.55	0.60	0.74	0.80	1.03	1.31	1.62	2.22	0.42	0.73	0.95	1.38	2.12	
6	0.42	0.49	0.54	0.60	0.72	0.78	1.02	1.31	1.63	2.23	0.46	0.71	0.94	1.39	2.13	
7	0.42	0.46	0.53	0.58	0.70	0.76	0.99	1.27	1.59	2.21	0.43	0.69	0.91	1.35	2.10	

FINANCIAL MARKET STATISTICS
STATISTIQUES DU MARCHÉ FINANCIER
continued
suite

Wednesday and latest week Le mercredi et la dernière semaine		Bankers' acceptances				Prime corporate paper rate		Tuesday (effective date in brackets)		Treasury bill auction									
		Acceptations bancaires				Taux du papier de premier choix des sociétés non financières		Le mardi (date d'entrée en vigueur entre parenthèses)		Adjudication de bons du Trésor			Average yields			Amount auctioned			Amount maturing
		1 month		3 month		1 month	3 month	3 month	6 month	1 year	3 month	6 month	1 year	3 month	6 month	1 year	Montant arrivant à échéance		
		À 1 mois	À 3 mois	À 1 mois	À 3 mois	À 1 mois	À 3 mois	À 3 mois	À 6 mois	À 1 an	À 3 mois	À 6 mois	À 1 an	À 3 mois	À 6 mois	À 1 an			
		v80691318	v80691320	v80691315	v80691317					v80691303	v80691304	v80691305	v80691306	v80691307	v80691308	v80691309			
2016	A	31	0.81	0.82	0.81	0.82	2016	A	30										
	S	7	0.81	0.81	0.80	0.81		S	6	0.509	0.539	0.573	6,800	2,600	2,600	13,200			
		14	0.81	0.81	0.80	0.81			13										
		21	0.81	0.82	0.80	0.81			20	0.533	0.542	0.574	5,600	2,200	2,200	9,900			
		28	0.80	0.82	0.80	0.81			27										
	O	5	0.80	0.82	0.80	0.81		O	4	0.498	0.529	0.546	5,000	2,000	2,000	13,300			
		12	0.81	0.85	0.80	0.81			11										
		19	0.82	0.86	0.81	0.82			18	0.504	0.539	0.579	5,000	2,000	2,000	11,500			
		26	0.81	0.84	0.81	0.82			25										
	N	2	0.81	0.84	0.81	0.82		N	1	0.472	0.507	0.541	5,300	2,100	2,100	15,700			
		9	0.80	0.83	0.81	0.82			8										
		16	0.81	0.83	0.81	0.82			15	0.502	0.537	0.587	6,200	2,400	2,400	13,200			
		23	0.80	0.83	0.81	0.82			22										
		30	0.80	0.83	0.81	0.82			29	0.509	0.547	0.581	7,100	2,700	2,700	13,200			
	D	7	0.82	0.84	0.81	0.82		D	6										
2016	D	1	0.80	0.83	0.81	0.82													
		2	0.81	0.83	0.81	0.82													
		5	0.81	0.83	0.81	0.82													
		6	0.82	0.84	0.81	0.82													
		7	0.82	0.84	0.81	0.82													

FINANCIAL MARKET STATISTICS
STATISTIQUES DU MARCHÉ FINANCIER
continued
suite

Wednesday Le mercredi		Selected U.S. dollar interest rates							Forward premium or discount (-)		
		Quelques taux d'intérêt pratiqués aux États-Unis							U.S. dollars in Canada		
		Federal funds rate		Prime rate charged by banks		Commercial paper (adjusted)		U.S. Treasuries constant maturity		Report ou dépôt (-) sur le dollar É.-U. au Canada	
		Taux des fonds fédéraux		Taux de base des prêts bancaires		Papier commercial (taux corrigés)		Obligations du Trésor américain à échéance fixe		1 month	3 month
		1 month	3 month	5 year	10 year	1 month	3 month	À 1 mois	À 3 mois		
		À 1 mois	À 3 mois	À 5 ans	À 10 ans						
		V121821	V121820	V121822	V121823	V121826	V4429275	v80691313	v80691314		
2016	A	31	0.39	3.50	0.44	0.48	1.19	1.58	-0.19	-0.19	
	S	7	0.40	3.50	0.31	0.52	1.12	1.54	-0.19	-0.19	
		14	0.40	3.50	0.43	0.55	1.21	1.70	-0.18	-0.22	
		21	0.40	3.50	0.43	0.53	1.20	1.66	-0.19	-0.19	
		28	0.40	3.50	0.42	0.54	1.13	1.57	-0.28	-0.25	
	O	5	0.35	3.50	0.40	0.58	1.26	1.72	-0.18	-0.25	
		12	0.40	3.50	0.50	0.63	1.31	1.79	-0.18	-0.24	
		19	0.41	3.50	0.47	0.65	1.24	1.76	-0.19	-0.25	
		26	0.41	3.50	0.41	0.52	1.30	1.79	-0.27	-0.30	
	N	2	0.40	3.50	0.44	0.61	1.26	1.81	-0.18	-0.30	
		9	0.41	3.50	0.44	0.63	1.49	2.07	-0.18	-0.30	
		16	0.41	3.50	0.42	0.68	1.68	2.22	-0.27	-0.39	
		23	0.41	3.50	0.41	0.68	1.83	2.36	-0.36	-0.42	
		30	0.40	3.50	0.48	0.73	1.83	2.37	-0.45	-0.45	
	D	7							-0.55	-0.46	

Month, week ending Mois ou semaine se terminant à la date indiquée		EXCHANGE RATES COURS DU CHANGE										BFS Table I1 SBF Tableau I1		
		U.S. dollar Dollar É.-U.				Canadian dollar in U.S. funds Dollar canadien exprimé en dollar É.-U.		Other currencies Autres monnaies				Canadian-dollar effective exchange rate index (CERI) ¹ Indice de taux de change effectif du dollar canadien (indice TCEC) ¹ 1992 = 100		
		Canadian dollars per unit En dollars canadiens par unité		Canadian cents per unit En cents canadiens par unité		3-month forward spread Report ou déport (-) à 3 mois		Average of noon spot rates Moyenne des cours du comptant à midi						
		Spot rates Cours du comptant				Closing Clôture		Spot rates Cours du comptant		Canadian dollars per unit En dollars canadiens par unité				
		High Haut	Low Bas	Closing Clôture	Average noon Moyenne à midi	Closing Clôture	Average noon Moyenne à midi	Closing Clôture	EMU Euro (UEM)	British pound Livres sterling	Swiss franc Franc suisse	Japanese yen Yen japonais		
		V37433	V37434	V37432	V37426				V121742	V37430	V37429	V37456	V41498903	
2016	A	1.3200	1.2765	1.3116	1.2994	-0.06	-0.05	0.7624	1.4563	1.7018	1.3378	0.012841	96.39	
	S	1.3281	1.2823	1.3117	1.3109	-0.09	-0.07	0.7624	1.4704	1.7222	1.3468	0.012880	95.75	
	O	1.3434	1.3005	1.3411	1.3251	-0.11	-0.09	0.7457	1.4594	1.6336	1.3417	0.012754	95.06	
	N	1.3588	1.3298	1.3429	1.3438	-0.15	-0.12	0.7447	1.4486	1.6706	1.3478	0.012378	94.36	
2016	N	2	1.3434	1.3353	1.3395	1.3389	-0.10	-0.11	0.7465	1.4717	1.6353	1.3593	0.012790	94.21
		9	1.3477	1.3298	1.3378	1.3385	-0.10	-0.10	0.7475	1.4787	1.6663	1.3727	0.012856	94.13
		16	1.3588	1.3405	1.3441	1.3485	-0.13	-0.12	0.7440	1.4506	1.6810	1.3522	0.012458	94.08
		23	1.3540	1.3382	1.3496	1.3460	-0.14	-0.13	0.7410	1.4275	1.6724	1.3323	0.012128	94.56
		30	1.3535	1.3360	1.3429	1.3453	-0.15	-0.14	0.7447	1.4241	1.6764	1.3245	0.011884	94.74
	D	7	1.3408	1.3233	1.3237	1.3287	-0.15	-0.14	0.7555	1.4216	1.6820	1.3152	0.011662	95.80

Latest week: / Dernière semaine :

2016	D	1	1.3408	1.3300	1.3317	1.3331	-0.14	-0.14	0.7509	1.4177	1.6790	1.3165	0.011660	95.60
		2	1.3316	1.3254	1.3283	1.3298	-0.14	-0.14	0.7528	1.4184	1.6868	1.3151	0.011690	95.75
		5	1.3307	1.3236	1.3276	1.3272	-0.14	-0.14	0.7532	1.4231	1.6865	1.3130	0.011630	95.89
		6	1.3311	1.3261	1.3284	1.3281	-0.15	-0.14	0.7528	1.4233	1.6874	1.3158	0.011650	95.80
		7	1.3299	1.3233	1.3237	1.3252	-0.15	-0.15	0.7555	1.4257	1.6701	1.3157	0.011680	95.96

(1) The Canadian-dollar effective exchange rate index (CERI) replaces the C-6 index as the Bank's new measure of the value of the Canadian dollar vis-à-vis the currencies of its most important trading partners. / L'indice de taux de change effectif du dollar canadien (indice TCEC) s'agit du nouvel indice que la Banque utilise pour mesurer la valeur du dollar canadien par rapport aux monnaies des principaux partenaires commerciaux du Canada. L'indice TCEC remplace l'indice C-6.

Month, week ending
Mois ou semaine se terminant à la date indiquée

Overnight money market financing rate
Taux des fonds à un jour

		V39050	
2016	A	0.4875	
	S	0.5102	
	O	0.4944	
	N	0.4853	
2016	N	2	0.5000
		9	0.4962
		16	0.4881
		23	0.4896
		30	0.4853
	D	7	0.4964

Latest week: / Dernière semaine :

2016	D	1	0.5055
		2	0.4767
		5	0.4955
		6	0.4964
		7	0.4964

End of period
En fin de période

GOVERNMENT OF CANADA SECURITIES OUTSTANDING (Par Value)
ENCOURS DES TITRES DU GOUVERNEMENT CANADIEN (Valeur nominale)

BFS Table G4
SBF Tableau G4

Millions of Canadian dollars

En millions de dollars canadiens

		Treasury bills <i>Bons du Trésor</i>	Other direct and guaranteed securities ¹ <i>Autres titres émis ou garantis¹</i>	Canada Savings Bonds and other retail instruments <i>Obligations d'épargne du Canada et autres titres de placements au détail</i>	Total <i>Total</i>	Held by <i>Détenteurs</i>		Government of Canada accounts ² <i>Comptes du gouvernement canadien²</i>			
						Bank of Canada <i>Banque du Canada</i>		Treasury bills <i>Bons du Trésor</i>	Bonds ³ <i>Obligations³</i>	Short-term instruments <i>Titres à court terme</i>	Total ³ <i>Total³</i>
		V37331	V37295	V37289	V37370	V37371	V37369	V37382	V37383	V37347	V37363
2016	A	150,100	523,894	5,426	679,420	19,000	75,986	94,986	-	533	533
	S	152,000	521,890	5,395	679,285	19,127	76,583	95,710	-	-	-
	O	143,700	533,505	5,363	682,568	18,075	77,666	95,741	-	-	-
	N	142,400	535,232	5,197	682,829	16,675	77,524	94,199	-	-	-
2016	N	2	143,700	525,143	5,367	674,211	18,075	75,626	93,701	-	-
		9	136,300	527,967	5,385	669,652	17,125	76,211	93,336	-	-
		16	142,600	531,189	5,244	679,033	17,125	76,766	93,891	-	-
		23	140,400	533,561	5,204	679,165	16,675	77,261	93,936	-	-
		30	142,400	535,231	5,197	682,829	16,675	77,524	94,199	-	-
	D	7	135,400	537,914	5,162	678,475	16,600	78,109	94,709	-	-

Changes from the date indicated: / Variations par rapport à la date indiquée :

2015	D	9	-7,900	35,597	-426	27,271	-2,150	3,797	1,647	-	-531	-	-531
2016	N	30	-7,000	2,683	-35	-4,354	-75	585	510	-	-	-	-

End of period
En fin de période

GOVERNMENT OF CANADA SECURITIES OUTSTANDING (Par Value)
ENCOURS DES TITRES DU GOUVERNEMENT CANADIEN (Valeur nominale)

Millions of Canadian dollars

En millions de dollars canadiens

Held by
Détenteurs

General Public

Public

Treasury bills <i>Bons du Trésor</i>	Marketable bonds and notes <i>Obligations et billets négociables</i>	Canada Savings Bonds and other retail instruments <i>Obligations d'épargne du Canada et autres titres de placement au détail</i>	Total <i>Total</i>			
V37377	V37378	V37295	V37375			
2016	A	131,100	447,375	5,426	583,901	
	S	132,873	445,307	5,395	583,575	
	O	125,625	455,839	5,363	586,827	
	N	125,725	457,708	5,197	588,630	
2016	N	2	125,625	449,517	5,367	580,509
		9	119,175	451,756	5,385	576,316
		16	125,475	454,423	5,244	585,142
		23	123,725	456,300	5,204	585,229
		30	125,725	457,708	5,197	588,630
	D	7	118,800	459,805	5,162	583,767

Average of
Wednesdays and
Wednesday

Moyenne mensuelle des mercredis ou données du mercredi

GOVERNMENT OF CANADA CANADIAN DOLLAR DEPOSITS
DÉPÔTS EN DOLLARS CANADIENS DU GOUVERNEMENT CANADIEN

Millions of dollars

En millions de dollars

Held at
Détenteurs

Bank of Canada

Banque du Canada

Auction Participants
Participants aux adjudications

Total
Total

V36642

V37343

V36628

2016	A	131,100	447,375	5,426	583,901	2016	A	23,474	11,178	34,653		
	S	132,873	445,307	5,395	583,575		S	23,337	8,791	32,128		
	O	125,625	455,839	5,363	586,827		O	23,570	12,329	35,899		
	N	125,725	457,708	5,197	588,630		N		8,923			
2016	N	2	125,625	449,517	5,367	580,509	2016	N	2	22,538	5,559	28,097
		9	119,175	451,756	5,385	576,316			9	21,549	6,987	28,536
		16	125,475	454,423	5,244	585,142			16	22,297	13,940	36,237
		23	123,725	456,300	5,204	585,229			23	22,549	9,227	31,776
		30	125,725	457,708	5,197	588,630			30		8,904	
	D	7	118,800	459,805	5,162	583,767		D	7		10,578	

Changes from the date indicated: / Variations par rapport à la date indiquée :

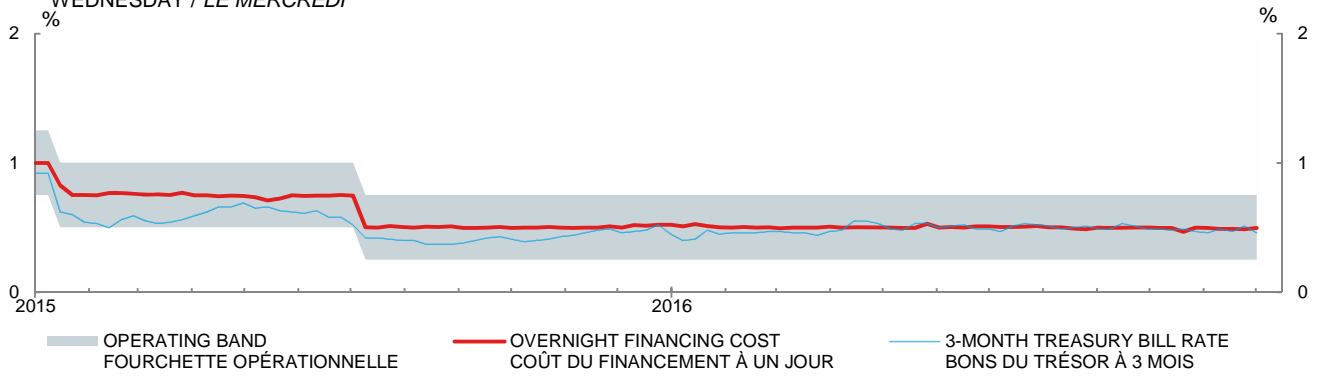
2015	D	9	-5,750	32,330	-426	26,154	2015	D	9	5,555
2016	N	30	-6,925	2,097	-35	-4,863	2016	N	30	1,674

(1) Includes securities denominated in foreign currency (excluding U.S. -pay "Canada Bills"). / Comprend les titres libellés en monnaies étrangères (à l'exclusion des « bons du Canada » en dollars É.-U.).

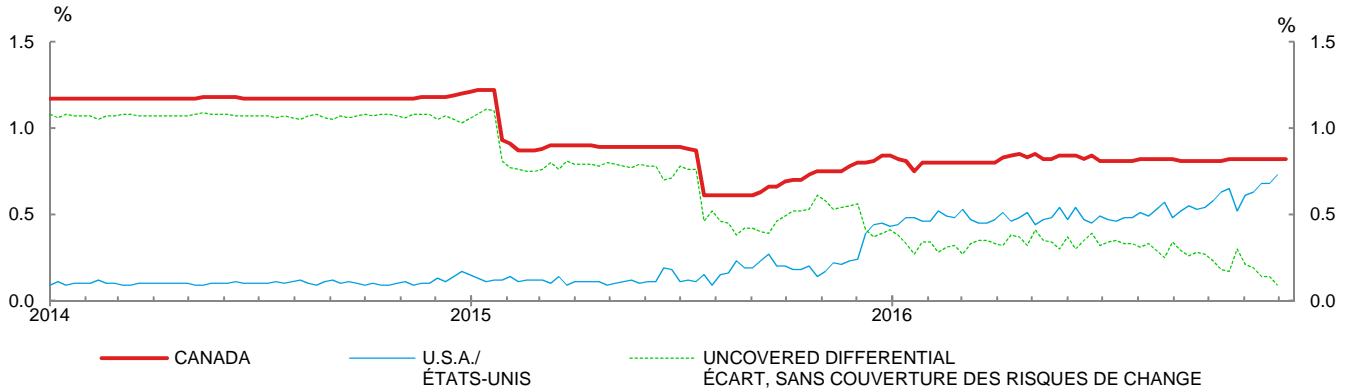
(2) Includes Government of Canada Accounts held at the Bank of Canada, plus non-market bonds held by the Canada Pension Plan. / Comprend les comptes du gouvernement canadien à la Banque du Canada et les titres non négociables détenus par le Régime de pensions du Canada.

(3) Effective September 2016, the composition for Government of Canada accounts held at the Bank of Canada no longer includes holdings of a government entity as these securities are not held by the Bank of Canada. / À partir de septembre 2016, les comptes du gouvernement canadien tenus auprès de la Banque du Canada ne contiendront plus de titres d'entités publiques, puisque ces actifs ne sont pas détenus par la Banque.

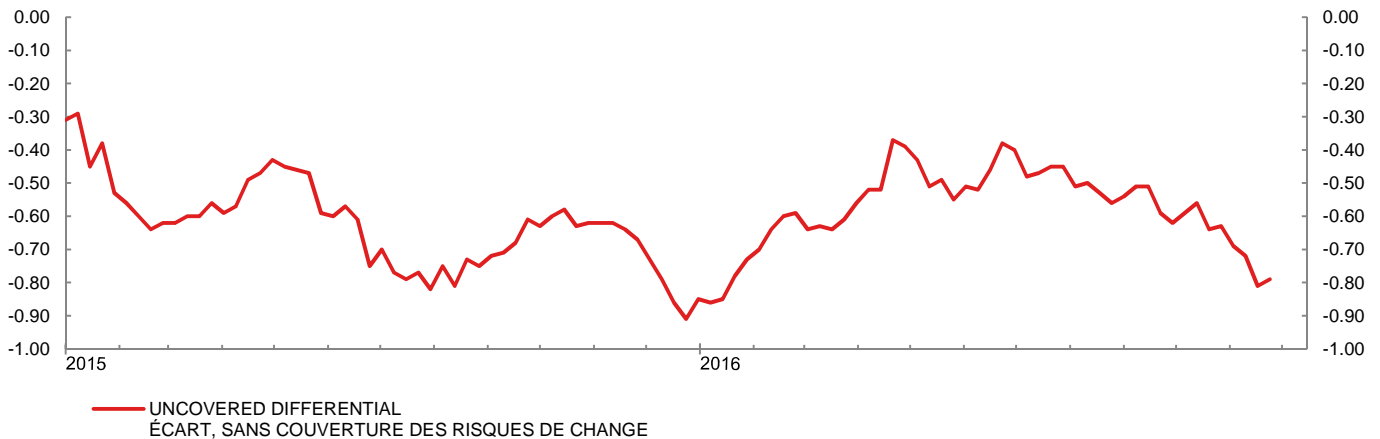
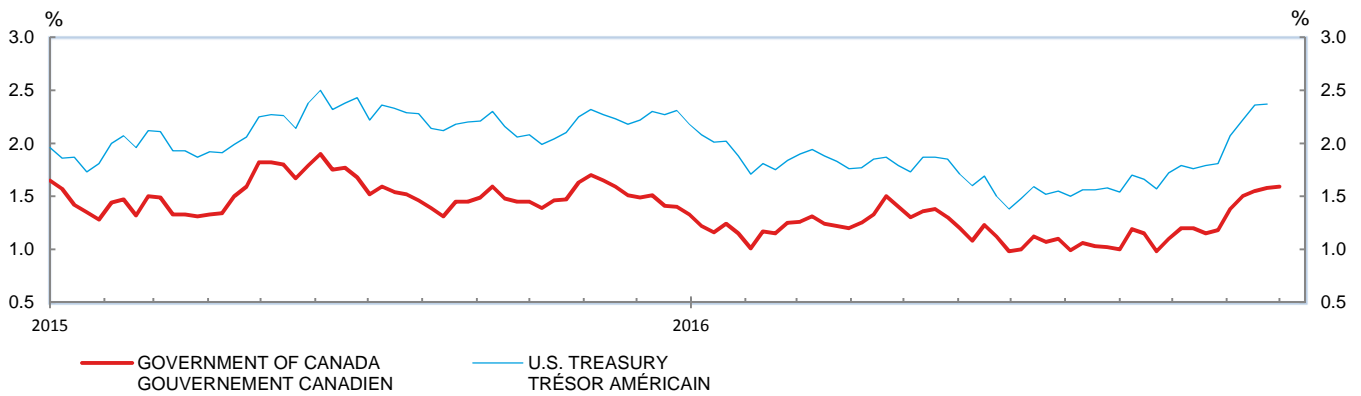
3-MONTH TREASURY BILL RATE AND OVERNIGHT FINANCING COST
 TAUX DES BONS DU TRÉSOR À 3 MOIS ET COÛT DU FINANCEMENT À UN JOUR
 WEDNESDAY / LE MERCREDI



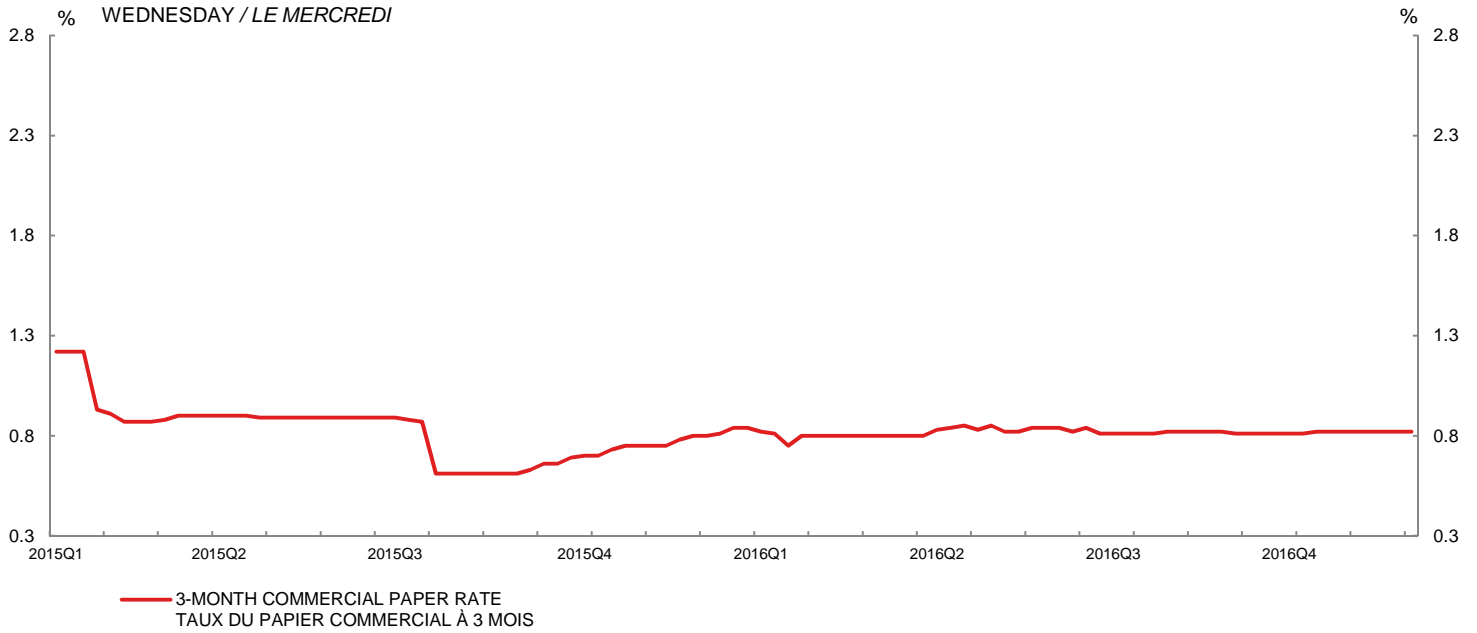
CANADA- U.S. 3-MONTH COMMERCIAL PAPER RATE
 TAUX DU PAPIER COMMERCIAL À 3 MOIS – CANADA ET ÉTATS-UNIS
 WEDNESDAY / LE MERCREDI



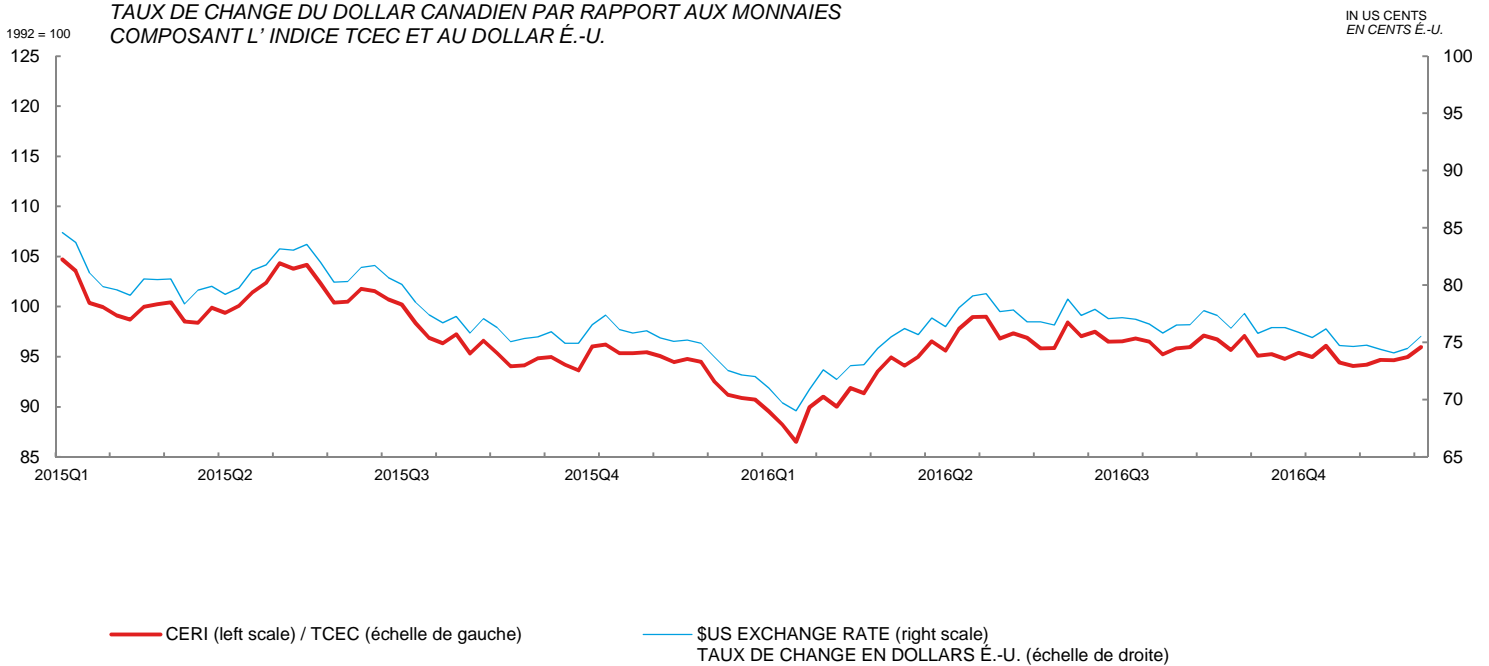
CANADA- U.S. GOVERNMENT 10 YEAR BOND YIELDS
 OBLIGATIONS À 10 ANS DES GOUVERNEMENTS CANADIEN ET AMÉRICAIN
 WEDNESDAY / LE MERCREDI



MONETARY CONDITIONS INDICATORS / INDICATEURS DES CONDITIONS
MONÉTAIRES
WEDNESDAY / LE MERCREDI

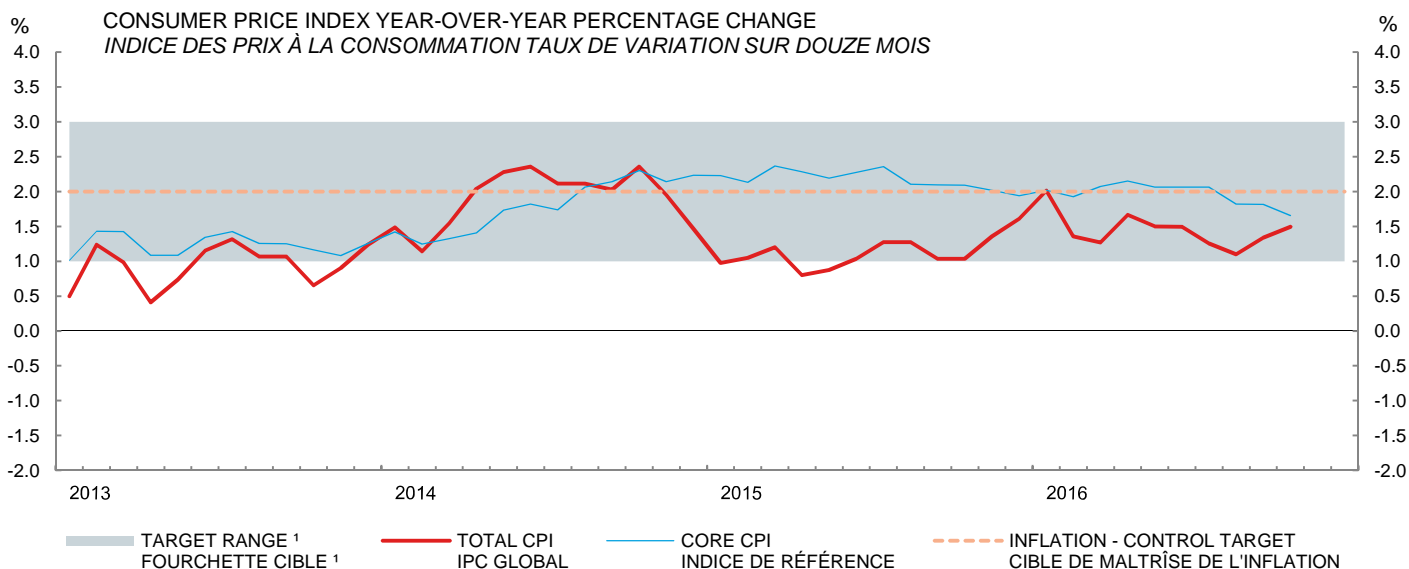


CERI EXCHANGE RATE INDEX AND \$U.S. EXCHANGE RATE
TAUX DE CHANGE DU DOLLAR CANADIEN PAR RAPPORT AUX MONNAIES
COMPOSANT L'INDICE TCEC ET AU DOLLAR É.-U.



LAST DATA POINT PLOTTED: 7-Dec-16
FIN DE LA PÉRIODE CONSIDÉRÉE : 7-déc-16

The Canadian-dollar effective exchange rate index (CERI) replaces the C-6 index as the Bank's new measure of the value of the Canadian dollar vis-à-vis the currencies of its most important trading partners. / L'indice de taux de change effectif du dollar canadien (indice TCEC) s'agit du nouvel indice que la Banque utilise pour mesurer la valeur du dollar canadien par rapport aux monnaies des principaux partenaires commerciaux du Canada. L'indice TCEC remplace l'indice C-6.



LAST DATA POINT PLOTTED:
 FIN DE LA PÉRIODE CONSIDÉRÉE :

October 2016
 octobre 2016

(1) Note: Although the target is expressed in terms of the total CPI, the Bank of Canada bases its policy actions on a core measure of the CPI that excludes eight of the most volatile components (fruits, vegetables, gasoline, fuel oil, natural gas, mortgage interest, inter-city transportation and tobacco products) as well as the effect of indirect taxes on the remaining components.
 Nota : Bien que la cible soit exprimée en fonction de l'IPC global, la Banque du Canada fonde ses décisions de politique monétaire sur un indice de référence qui exclut de l'IPC huit des composantes les plus volatiles (fruits, légumes, essence, mazout, gaz naturel, intérêts hypothécaires, transport interurbain et produits du tabac) ainsi que l'effet des impôts indirects sur les autres composantes.

CONSUMER PRICE INDEX
INDICE DES PRIX À LA CONSOMMATION

Month Mois	Total CPI IPC global		Percentage (y/y) (unadjusted) Taux de variation (a/a) (données non désaisonnalisées)			
	Unadjusted Données non désaisonnalisées	Seasonally adjusted Données désaisonnalisées	Total CPI IPC global	Core CPI Indice de référence	Alternative measures of trend inflation Autres mesures de l'inflation tendancielle	
					CPIXFET IPCHAEI	CPIW IPCP
	V41690973	V41690914			V36393	
2015 M	126.3	126.1	1.2	2.4	2.0	2.0
A	126.2	125.9	0.8	2.3	1.9	1.8
M	126.9	126.3	0.9	2.2	1.8	1.8
J	127.2	126.8	1.0	2.3	1.8	1.9
J	127.3	127.0	1.3	2.4	2.0	2.0
A	127.3	127.0	1.3	2.1	1.8	1.9
S	127.1	126.9	1.0	2.1	1.8	1.8
O	127.2	127.1	1.0	2.1	1.7	1.8
N	127.1	127.3	1.4	2.0	1.8	1.8
D	126.5	127.4	1.6	1.9	1.7	1.8
2016 J	126.8	127.6	2.0	2.0	1.8	1.9
F	127.1	127.4	1.4	1.9	1.7	1.7
M	127.9	127.7	1.3	2.1	1.7	1.7
A	128.3	128.0	1.7	2.2	1.9	1.8
M	128.8	128.3	1.5	2.1	2.1	1.8
J	129.1	128.6	1.5	2.1	2.1	1.8
J	128.9	128.6	1.3	2.1	2.0	1.6
A	128.7	128.5	1.1	1.8	1.8	1.5
S	128.8	128.7	1.3	1.8	1.9	1.5
O	129.1	129.0	1.5	1.7	1.8	1.5

MONETARY CONDITIONS INDICATORS
INDICATEURS DES CONDITIONS MONÉTAIRES

Wednesday Le mercredi	3-Month prime corporate paper rate Taux du papier de premier choix des sociétés non financières à 3 mois	Canadian-dollar exchange rate index (CERI) Indice de taux de change effectif du dollar canadien (indice TCEC)
	V121812	

2016	A	10	0.82	95.94
		17	0.82	97.10
		24	0.82	96.71
		31	0.82	95.67
	S	7	0.81	97.08
		14	0.81	95.09
		21	0.81	95.26
		28	0.81	94.77
	O	5	0.81	95.39
		12	0.81	94.96
		19	0.82	96.09
		26	0.82	94.41
	N	2	0.82	94.07
		9	0.82	94.19
		16	0.82	94.67
		23	0.82	94.63
		30	0.82	94.95
	D	7	0.82	95.96

Core CPI: The CPI excluding eight of the most volatile components (fruits, vegetables, gasoline, fuel oil, natural gas, mortgage interest, inter-city transportation and tobacco products) as well as the effect of indirect taxes on the remaining components. CANSIM identifier for this series (in level terms) is V41693242. / *Indice de référence : Indice des prix à la consommation excluant huit des composantes les plus volatiles de l'IPC (fruits, légumes, essence, mazout, gaz naturel, intérêts hypothécaires, transport interurbain et produits du tabac) ainsi que l'effet des impôts indirects sur les autres composantes. Le numéro d'identification CANSIM de cette série (données exprimées en niveaux) est V41693242.*

CPIXFET: The CPI excluding food, energy and the effect of indirect taxes. / *IPCHAEI : IPC hors alimentation, énergie et effet des impôts indirects*

CPIW: In this measure, each component of the total CPI is multiplied by an additional weight that is inversely proportional to the component's volatility, so that the more volatile the component the less it influences the overall index. / *Dans l'IPC, chacune des composantes de l'IPC global est multipliée par une pondération additionnelle qui est inversement proportionnelle à la variabilité de la composante, afin que les plus volatiles d'entre elles influencent moins l'évolution de l'indice global.*