

COMMERCE ET INVESTISSEMENT

CANADA-SUISSE



PROFIL DU PAYS

Économie de la Suisse

- Produit intérieur brut (PIB) en parité du pouvoir d'achat (PPA) : 460,6 milliards de dollars américains (2013)
- PIB par habitant en PPA : 56 900 \$ US (2013)
- Population : 8,2 millions d'habitants (2014)
- Exportations et importations de marchandises : 63 % du PIB aux taux de change officiels (2013)
- Quinzième partenaire commercial du Canada au chapitre des marchandises (2014)
- Huitième partenaire commercial du Canada au chapitre des services (2013)

Principaux accords de commerce et d'investissement entre le Canada et la Suisse

- *Accord de libre-échange entre le Canada et les pays de l'Association européenne de libre-échange (2009)*

NOTES

La Série commerce et investissement de la Bibliothèque du Parlement est une source de renseignements sur les rapports que le Canada entretient à ce chapitre avec le reste du monde et plus particulièrement avec certains pays. Elle décrit aussi le commerce international des dix provinces et des trois territoires.

Les figures ont été préparées à partir des données de Statistique Canada disponibles à l'été 2015.

Les tableaux de données à l'origine des figures peuvent être consultés dans la version HTML du document, à la page [Série sur le commerce et l'investissement 2014](#).

Les données sur le commerce de marchandises sont basées sur les déclarations en douane, tandis que celles sur le commerce de services et l'investissement direct étranger sont basées sur la balance des paiements.

Dans le présent document, les chiffres ont été arrondis.

Les définitions sont données à la fin du document.

À moins d'indication contraire, les montants sont affichés en dollars canadiens.

Les données sur le PIB en PPA, le PIB par habitant en PPA, la population ainsi que les exportations et importations de marchandises en pourcentage du PIB, indiquées dans l'encadré « Profil du pays », sont tirées de la base de données « Indicateurs de développement dans le monde » de la Banque mondiale. Quant aux classements, ils reposent sur les données de Statistique Canada.

Les cinq catégories d'exportations et d'importations de marchandises ayant la plus forte valeur ont été établies à partir des données de 2014.

Dylan Gowans

Division de l'économie, des ressources et des affaires internationales
Service d'information et de recherche parlementaires

Publication n° 2015-106-F
Le 16 novembre 2015

COMMERCE DE MARCHANDISES ENTRE LE CANADA ET LA SUISSE

Commerce de marchandises

(milliards de \$)

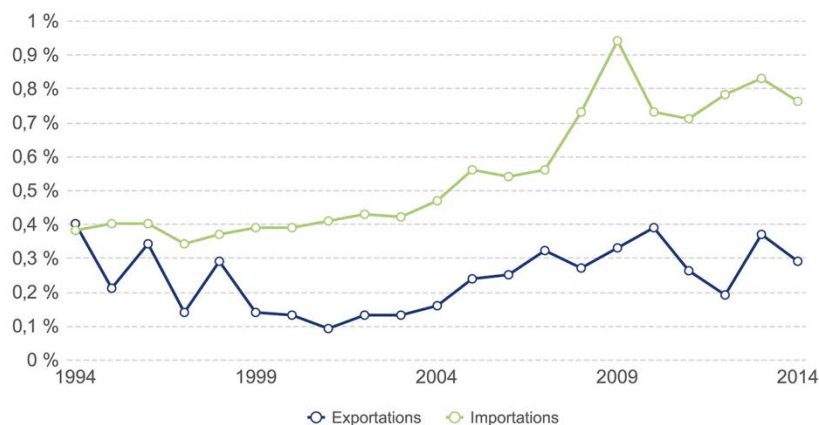


Commerce bilatéral de marchandises en 2014 : 5,4 milliards de dollars

- Exportations : 1,5 milliard de dollars, une baisse de 14,5 % par rapport à 2013
- Importations : 3,9 milliards de dollars, une baisse de 1,9 % par rapport à 2013

Déficit commercial en 2014 : 2,4 milliards de dollars, en hausse par rapport aux 2,2 milliards de 2013

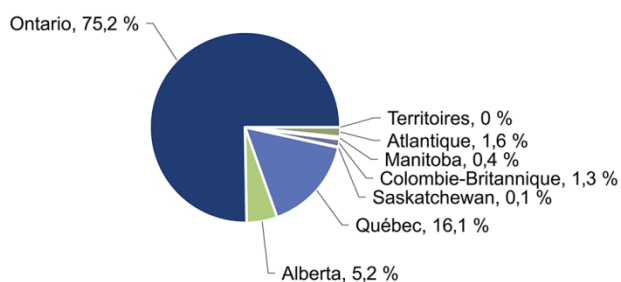
Part de la valeur totale des échanges commerciaux du Canada



Exportations en 2014 : 0,3 % de la valeur totale des exportations canadiennes, en baisse par rapport au 0,4 % de 2013

Importations en 2014 : 0,8 % de la valeur totale des importations canadiennes, même pourcentage qu'en 2013

Part des exportations par province/territoire



Principaux exportateurs en 2014 :

- Ontario – 1,1 milliard de dollars, en baisse par rapport au 1,4 milliard de 2013
- Québec – 242,4 millions de dollars, en hausse par rapport aux 240,9 millions de 2013

COMMERCE DE PRODUITS ENTRE LE CANADA ET LA SUISSE

Part des exportations par secteur

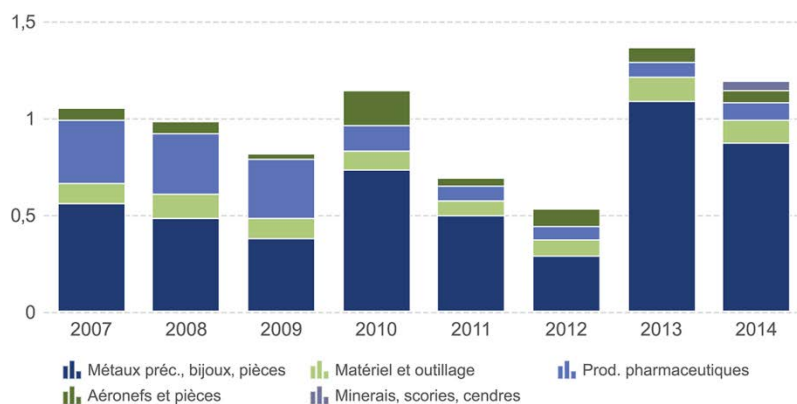


Exportations en 2014 :

- Matières premières – 62,3 %, en baisse par rapport aux 62,8 % de 2013
- Produits manufacturés – 37,7 %, en hausse par rapport aux 37,2 % de 2013

Exportations ayant la plus forte valeur par catégorie de produits

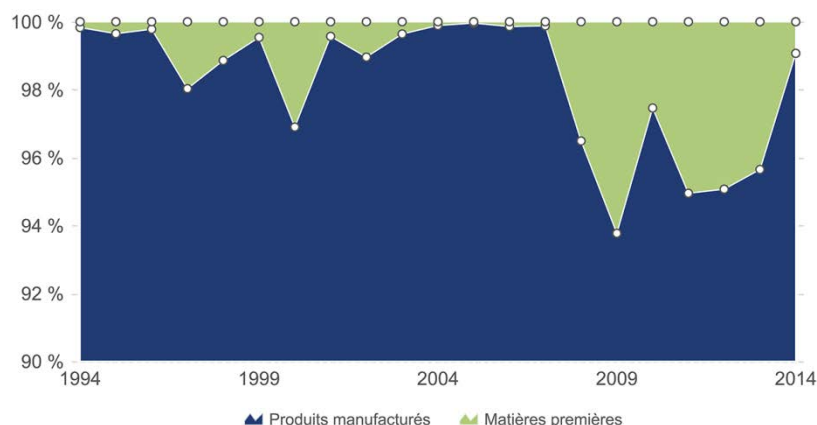
(milliards de \$)



Exportations ayant la plus forte valeur en 2014 : l'or et les turbines à gaz, qui constituaient ensemble 64,2 % de la valeur totale des exportations canadiennes

- Exportations d'or : 865,6 millions de dollars, en baisse par rapport au 1,1 milliard de 2013
- Exportations de turbines à gaz : 98,4 millions de dollars, en hausse par rapport aux 91,5 millions de 2013

Part des importations par secteur

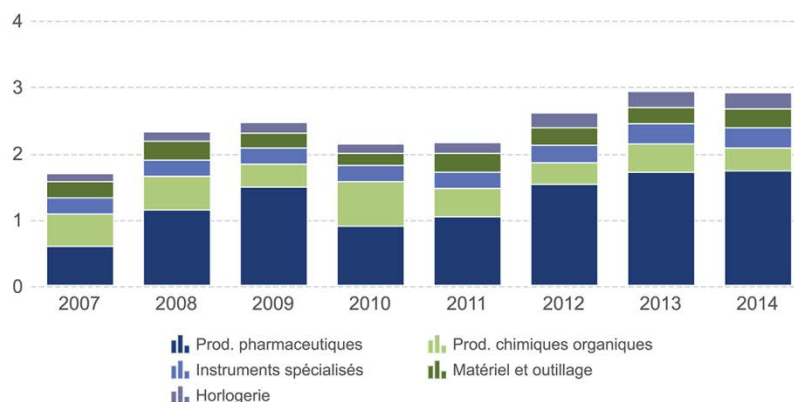


Importations en 2014 :

- Matières premières – 0,9 %, en baisse par rapport aux 4,4 % de 2013
- Produits manufacturés – 99,1 %, en hausse par rapport aux 95,6 % de 2013

Importations ayant la plus forte valeur par catégorie de produits

(milliards de \$)

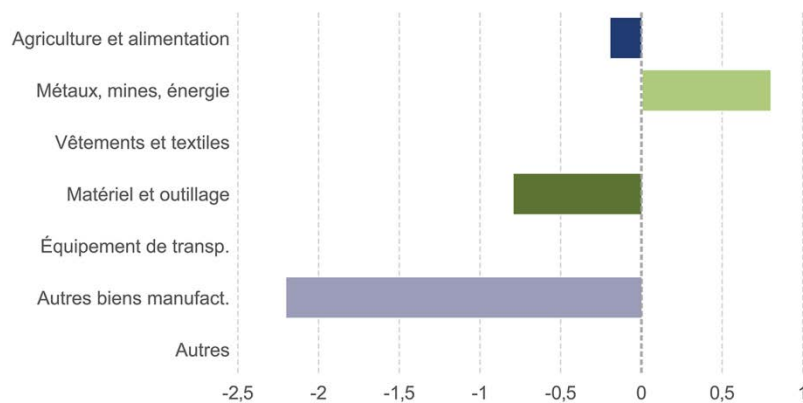


Importations ayant la plus forte valeur en 2014 : les médicaments ainsi que les antisérums et autres constituants du sang, qui constituaient ensemble 43,7 % de la valeur totale des importations canadiennes

- Importations de médicaments : 869 millions de dollars, en baisse par rapport aux 903,4 millions de 2013
- Importations d'antisérums et autres constituants du sang : 830,4 millions de dollars, en hausse par rapport aux 774,8 millions de 2013

Solde commercial par catégorie de produits

(milliards de \$)



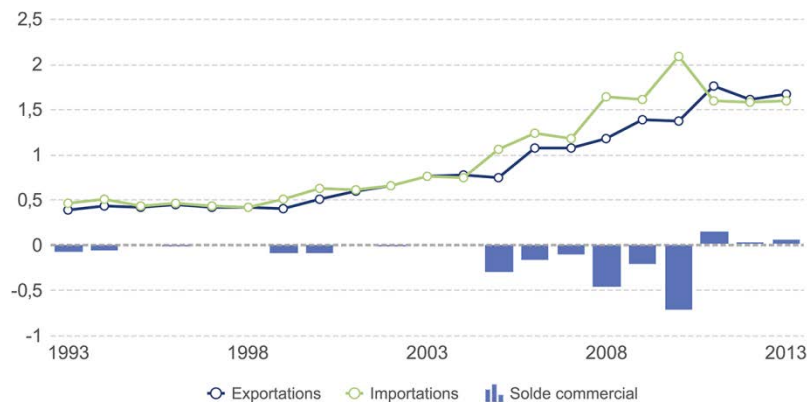
Catégorie de produits affichant le plus important déficit commercial au chapitre des marchandises en 2014 : autres biens manufacturés, avec 2,2 milliards de dollars

Catégorie de produits affichant le plus important excédent commercial au chapitre des marchandises en 2014 : métaux, mines et énergie, avec 798,2 millions de dollars

COMMERCE DE SERVICES ENTRE LE CANADA ET LA SUISSE

Commerce de services

(milliards de \$)



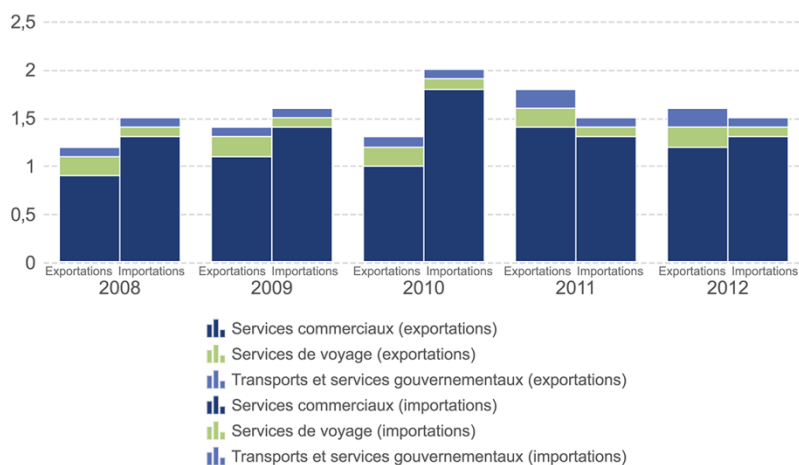
Commerce bilatéral de services en 2013 : 3,3 milliards de dollars

- Exportations : 1,7 milliard de dollars, une hausse de 4,1 % par rapport à 2012
- Importations : 1,6 milliard de dollars, une hausse de 1,8 % par rapport à 2012

Excédent commercial en 2013 : 73 millions de dollars, en hausse par rapport aux 36 millions de 2012

Commerce de services par type

(milliards de \$)



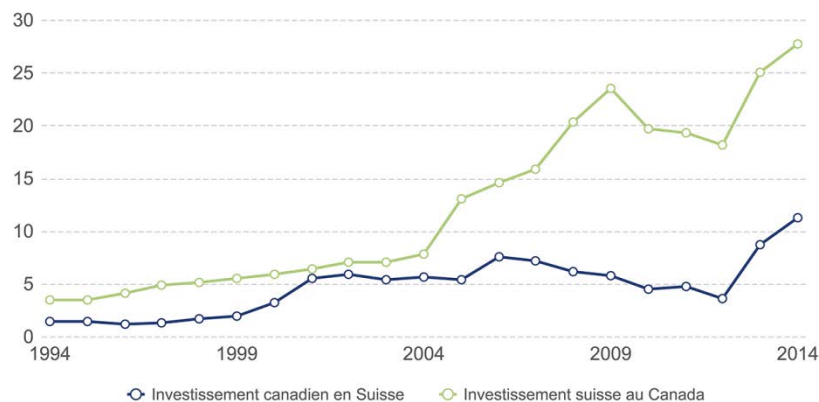
Excédent commercial au chapitre des services en 2012 (année la plus récente pour laquelle on dispose de données sur les services par type) : attribuable en grande partie aux services de voyage

- Exportations de services de voyage : 214 millions de dollars
- Importations de services de voyage : 128 millions de dollars

INVESTISSEMENT DIRECT ÉTRANGER ENTRE LE CANADA ET LA SUISSE

Stock d'investissement direct étranger

(milliards de \$)



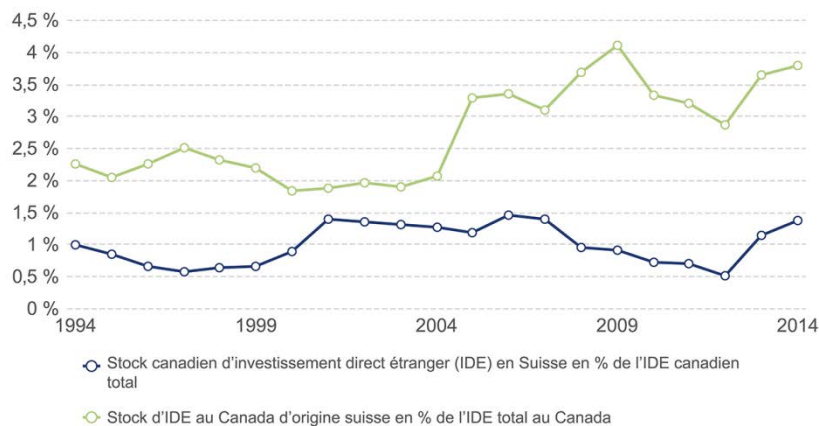
Stock d'investissement direct du Canada en Suisse en 2014 : 11,3 milliards de dollars, une hausse de 30,3 % par rapport à 2013

En 2014, la Suisse était la 12^e destination de l'investissement direct étranger du Canada parmi les 61 pays pour lesquels on dispose de données

Stock d'investissement direct de la Suisse au Canada en 2014 : 27,7 milliards de dollars, une hausse de 10,3 % par rapport à 2013

En 2014, la Suisse était la 5^e source d'investissement direct étranger au Canada parmi les 30 pays pour lesquels on dispose de données

Part du stock d'investissement direct étranger



1,4 % du stock d'investissement direct étranger du Canada se trouvait en Suisse en 2014, en hausse par rapport au 1,1 % de 2013

3,8 % du stock d'investissement direct étranger au Canada provenait de la Suisse en 2014, en hausse par rapport aux 3,6 % de 2013

DÉFINITIONS

Commerce de marchandises : S'entend du commerce de biens matériels, comme les automobiles, le blé et le minerai de fer.

Commerce de services : Le commerce de services concerne les services de voyage, les services gouvernementaux et de transport, de même que les services commerciaux. Les services de voyage représentent les biens et services achetés à l'étranger par des voyageurs, sauf dans le cas des transports transfrontaliers. Les services de transport désignent le transport de marchandises ainsi que les services aux voyageurs transfrontaliers et connexes. Les services gouvernementaux englobent essentiellement les services découlant de la représentation officielle et des activités militaires ainsi que de certaines activités commerciales gouvernementales. Les services commerciaux comprennent tous les autres services, comme ceux liés à la gestion, aux finances ou à l'ingénierie; cette catégorie inclut également les frais applicables aux droits de propriété intellectuelle.

Données basées sur la balance des paiements : Les données basées sur la balance des paiements servent à mesurer les flux commerciaux à partir d'enquêtes sur le commerce international et l'investissement des entreprises et autres entités.

Données basées sur les déclarations en douane : Ces données sont compilées à partir des déclarations à l'Agence des services frontaliers du Canada et sont utilisées pour suivre les flux de marchandises qui entrent au pays ou en sortent.

Investissement direct étranger (IDE) : On parle d'investissement direct étranger quand un investisseur résidant dans un pays détient au moins 10 % des capitaux propres d'une entreprise à l'étranger. Le stock d'IDE représente la valeur des capitaux propres accumulés détenus par des investisseurs à l'étranger; ce stock varie d'une année à l'autre en fonction des flux d'IDE.

Matières premières : Les matières premières représentent les biens produits par le secteur de l'agriculture, de la foresterie, de la pêche et de la chasse (code 11 du Système de classification des industries de l'Amérique du Nord, ou SCIAN), ainsi que par le secteur de l'extraction minière, de l'exploitation en carrière et de l'extraction de pétrole et de gaz (code 21 du SCIAN).

Parité du pouvoir d'achat (PPA) : Taux de conversion permettant d'obtenir le rapport entre la quantité d'unités monétaires nécessaires dans différents pays pour se procurer le même panier de biens et services; un calcul du PIB en fonction de la PPA suppose qu'un produit ou service donné a le même prix dans tous les pays.

Produit intérieur brut (PIB) : Le PIB mesure la production totale d'une économie dans une année. Puisque les revenus d'une entité constituent les dépenses d'une autre, le PIB est égal à la valeur totale des ventes finales ou à celle des revenus.

Produits manufacturés : Les produits manufacturés sont des produits finis ou semi-finis résultant d'une transformation de matières ou de substances en nouveaux produits (codes 31 à 33 du SCIAN) et de l'exploitation de services publics d'électricité, de gaz et d'eau des établissements dont c'est l'activité principale (code 22 du SCIAN).

Solde commercial : S'entend de la différence entre la valeur des exportations et celle des importations. Il y a excédent commercial lorsque la valeur des exportations dépasse celle des importations, et déficit commercial, dans le cas contraire.