



LIEU HISTORIQUE NATIONAL DU CANADA DE

# SIR-WILFRID-LAURIER

*Plan directeur*



Parcs Canada Parks Canada

Canada



LIEU HISTORIQUE NATIONAL DU CANADA DE

# **SIR-WILFRID-LAURIER**

## **PLAN DIRECTEUR**

Unité de gestion de l'Ouest du Québec

Octobre 2007



# Avant-propos



Les lieux historiques nationaux, les parcs nationaux et les aires marines nationales de conservation du Canada offrent aux Canadiennes et aux Canadiens, d'un océan à l'autre, des occasions uniques d'explorer et de comprendre notre fabuleux pays. Ce sont des lieux d'apprentissage, de loisir et de plaisir, où la population canadienne peut renouer avec son passé et comprendre les forces naturelles, culturelles et sociales qui ont façonné notre pays.

Tous ces endroits, de notre plus petit parc national jusqu'à notre lieu historique national le plus visité et notre aire marine nationale de conservation la plus vaste, présentent à la population canadienne et aux visiteurs des occasions uniques d'explorer le Canada. Au cœur de l'identité canadienne, ils font partie de notre passé, de notre présent et de notre avenir. Ce sont des lieux d'apprentissage merveilleux et d'une grande beauté.

Notre gouvernement vise à assurer la conservation de tous ces lieux remarquables.

Dans l'avenir, nous voulons que ces endroits spéciaux aident la population à mieux comprendre et apprécier le Canada, tout en contribuant davantage à la santé économique de nos collectivités ainsi qu'à la vitalité de notre société.

La vision de notre gouvernement consiste à établir au Canada une culture de conservation du patrimoine, en offrant à la population canadienne des occasions exceptionnelles de faire l'expérience de son patrimoine naturel et culturel.

Ces valeurs constituent le fondement du nouveau plan directeur du lieu historique national du Canada de Sir-Wilfrid-Laurier. Je suis très reconnaissant envers les Canadiennes et les Canadiens qui ont participé par leur réflexion à l'élaboration de ce plan. Je voudrais remercier en particulier l'équipe très dévouée de Parcs Canada de même que tous les particuliers et les organisations locales qui ont contribué à ce document, pour leur détermination, leur travail soutenu, leur esprit de collaboration et leur extraordinaire sens de la gestion du patrimoine.

Dans ce même esprit de partenariat et de responsabilité, j'ai le plaisir d'approuver le plan directeur du lieu historique national du Canada de Sir-Wilfrid-Laurier.

*Le ministre de l'Environnement,*

A handwritten signature in black ink that reads "John Baird". The signature is written in a cursive, flowing style.

**John Baird**



**Lieu historique national du Canada de  
Sir-Wilfrid-Laurier**

**PLAN DIRECTEUR**

**APPROBATION RECOMMANDÉE PAR :**



---

**Alan Latourelle**  
Directeur général de l'Agence  
Parcs Canada



---

**Francine Émond**  
Directrice  
Unité de gestion de l'Ouest du Québec  
Parcs Canada





# Table des matières

<b>1. Introduction</b> .....	<b>9</b>
1.1 Vue d'ensemble du processus d'élaboration du plan .....	9
1.2 Cadre législatif et stratégique de Parcs Canada en matière de gestion des lieux historiques nationaux .....	10
1.3 Objectifs stratégiques de Parcs Canada .....	11
1.4 Rôle des lieux historiques nationaux .....	11
<b>2. Le lieu historique national de Sir-Wilfrid-Laurier</b> .....	<b>13</b>
<b>3. Une notion fondamentale : l'intégrité commémorative</b> .....	<b>23</b>
<b>4. Analyse de la situation</b> .....	<b>25</b>
4.1 Mise en contexte .....	25
4.2 Les ressources culturelles d'importance historique nationale .....	26
4.3 Les autres ressources culturelles .....	28
4.4 Mise en valeur du patrimoine et éducation du public .....	29
4.5 Les services offerts aux visiteurs .....	30
4.6 La fréquentation et l'utilisation du lieu .....	36
4.7 Le cadre touristique régional et le positionnement du lieu .....	38
4.8 Administration et opérations .....	39
<b>5. Regard vers l'avenir</b> .....	<b>41</b>
<b>6. Objectifs et mesures de gestion pour le lieu historique national de Sir-Wilfrid-Laurier</b> .....	<b>43</b>
6.1 Protection des ressources culturelles .....	43
6.2 Mise en valeur du patrimoine et éducation du public .....	44
6.3 Expérience du visiteur et partenariats .....	46
6.4 Administration et opérations .....	47
<b>7. Résumé de l'évaluation environnementale stratégique</b> .....	<b>49</b>
<b>8. La mise en œuvre</b> .....	<b>51</b>

<b>Annexe A</b> .....	<b>55</b>
Études, rapports de recherche et autres ouvrages de référence .....	55
<b>Annexe B</b> .....	<b>57</b>
Sommaire de l'évaluation de l'intégrité commémorative .....	57

---

# 1. Introduction

La grande famille des lieux historiques nationaux du Canada comprend des endroits qui incarnent et révèlent de multiples facettes de notre histoire nationale, son caractère, son identité et sa trame. Les lieux historiques nationaux fournissent un riche aperçu de la façon dont l'histoire a laissé son empreinte sur le territoire canadien. Les lieux font partie du passé et du patrimoine de tous les Canadiens.

Aux termes de la *Loi sur l'Agence Parcs Canada* (1998), Parcs Canada a le mandat d'assurer l'intégrité commémorative des lieux historiques nationaux. En vertu des paragraphes 32.(1) et 32.(2) de cette loi, chaque lieu historique, administré par l'Agence, est tenu d'établir un plan directeur qui doit être déposé devant le Parlement tous les cinq ans. Le plan directeur est un document qui sert à appliquer localement les politiques générales de Parcs Canada et qui est approuvé par le ministre après avoir fait l'objet d'une consultation publique. Le plan dicte l'aménagement et la gestion à long terme d'un lieu historique national. Il sert de cadre pour toutes les activités subséquentes de gestion, de mise en œuvre et de planification des projets afférents au lieu. Le plan directeur a pour but d'assurer l'intégrité commémorative du lieu historique national et notamment, l'application des principes et des pratiques de gestion des ressources culturelles. Parallèlement à cet objectif stratégique, le plan directeur prescrit également le type de mesures à mettre en place pour offrir des expériences éducatives, pour répondre aux attentes des visiteurs et leur permettre d'apprécier le lieu historique national.

Ce plan directeur, le tout premier du lieu historique national de Sir-Wilfrid-Laurier, expose les critères sur lesquels Parcs Canada et ses partenaires s'appuieront pour assurer la protection, la mise en valeur et la gestion des ressources du lieu. Il est le résultat d'un processus de planification qui a fait appel à la consultation publique pour façonner l'orientation de ce lieu historique national.

## 1.1 Vue d'ensemble du processus d'élaboration du plan

Ce plan directeur est le fruit du travail d'une équipe multidisciplinaire d'employés de Parcs Canada. La préparation de ce document a commencé par une évaluation des pratiques de gestion, un examen de la situation actuelle et l'identification des enjeux. Chacun de ces enjeux a ensuite été analysé en détail en fonction des directives énoncées dans les dispositions législatives, les politiques et les priorités définies en vue de développer des propositions à soumettre à la consultation publique.

En septembre 2006, l'équipe a publié un document de consultation publique décrivant le processus de planification et soulignant les options de gestion proposées en vue d'aborder les enjeux identifiés. Le public était invité à émettre ses opinions et ses suggestions sur l'orientation du plan directeur. Tous les commentaires exprimés ont été compilés, analysés et pris en compte lors de la

---

rédaction du plan directeur. À la suite de cette consultation, la version provisoire du plan directeur a été soumise à une évaluation environnementale visant à s'assurer que les mesures de gestion proposées ne risqueraient pas d'entraîner d'effets environnementaux négatifs sur le lieu. Le plan a ensuite été présenté au ministre de l'Environnement pour approbation. Après avoir reçu l'approbation requise, le document a été déposé devant le Parlement.

## **1.2 Cadre législatif et stratégique de Parcs Canada en matière de gestion des lieux historiques nationaux**

### ***Législation***

Le gouvernement du Canada veille à ce que tout l'éventail de l'histoire du Canada soit représenté dans le réseau des lieux historiques nationaux. Tel qu'il a été prévu aux termes de la *Loi sur les lieux et monuments historiques*, le ministre responsable des lieux historiques nationaux a le mandat de désigner les « endroits historiques ». La Commission des lieux et monuments historiques du Canada conseille le ministre au sujet de la commémoration de ces lieux.

### ***Politique sur les lieux historiques nationaux***

Les objectifs stratégiques du gouvernement du Canada relatifs aux lieux historiques nationaux sont les suivants :

- Aider la population à mieux connaître et à apprécier l'histoire du Canada grâce à un programme national de commémoration;

- Assurer l'intégrité commémorative des lieux historiques nationaux administrés par Parcs Canada et, à cette fin, les protéger et les mettre en valeur pour le plaisir des générations actuelles et futures;
- Encourager et appuyer les initiatives visant la protection et la mise en valeur d'endroits d'importance historique nationale qui ne sont pas administrés par Parcs Canada.

### ***Politique sur la gestion des ressources culturelles***

Pour s'assurer que les ressources des lieux historiques nationaux sont adéquatement protégées et mises en valeur, l'Agence Parcs Canada est dotée d'une politique sur la gestion des ressources culturelles. Cette politique repose sur cinq principes directeurs : la valeur, l'intérêt public, la compréhension, le respect et l'intégrité. En termes concrets, pour assurer l'application de ces principes, il faut que les ressources culturelles soient recensées et évaluées et que leur valeur historique soit dûment prise en compte dans toutes les interventions. Ces interventions comprennent les activités de préservation et de protection des ressources et celles qui permettent de les faire connaître et apprécier du public et d'en favoriser une utilisation judicieuse.

La Politique de gestion des ressources culturelles de Parcs Canada est une approche intégrée et holistique. Elle s'applique à toutes les activités qui ont une incidence sur les ressources culturelles, que ce soit la protection, l'entretien, l'appréciation ou l'utilisation. Les principes directeurs ne sont pas mutuellement exclusifs et donnent au contraire des résultats plus probants lorsqu'ils sont envisagés dans leur globalité. Les pratiques de gestion des ressources culturelles jouent un rôle intégral dans la saine gestion du lieu et

---

dans toutes les activités de gestion conjointe ou partagée entreprises par le personnel et les partenaires de Parcs Canada. Les principes de gestion des ressources culturelles ont été appliqués dans l'élaboration de ce plan directeur et continueront de servir de cadre à l'appui des décisions de gestion afférentes à l'aménagement et à l'ouverture au public de ce lieu historique national. Aucune activité susceptible de compromettre l'intégrité commémorative d'un lieu historique national ne sera autorisée.

### **1.3 Objectifs stratégiques de Parcs Canada**

Parcs Canada a le mandat de protéger et de mettre en valeur des exemples représentatifs du patrimoine naturel et culturel du Canada et d'en favoriser chez le public la connaissance, l'appréciation et la jouissance de manière à en assurer l'intégrité écologique et commémorative pour les générations d'aujourd'hui et de demain. Pour être en mesure de réaliser ce mandat, Parcs Canada a adopté un ensemble d'objectifs stratégiques qui encadreront ses activités au cours des cinq à dix années à venir. Les objectifs stratégiques qui orientent la gestion du lieu historique national de Sir-Wilfrid-Laurier sont les suivants :

- Veiller au maintien de l'intégrité commémorative de ce lieu historique national;
- Sensibiliser la population canadienne et les visiteurs de l'étranger au patrimoine canadien de façon à ce qu'ils comprennent mieux la valeur de l'intégrité commémorative et apprécient davantage le réseau des lieux historiques nationaux, des parcs nationaux et des aires marines nationales de conservation du Canada;

- Offrir aux visiteurs des services propres à leur permettre de découvrir et d'apprécier ce lieu historique national tout en s'assurant que les impacts de la fréquentation du lieu seront maintenus à un niveau minimal;
- Améliorer la gestion de Parcs Canada en privilégiant en particulier un mode de gestion axé sur un processus décisionnel efficace et sur les résultats;
- Gérer les ressources humaines d'une manière judicieuse et propre à offrir à la main-d'œuvre de Parcs Canada, hautement qualifiée et représentative de la population canadienne, un milieu de travail stimulant.

### **1.4 Rôle des lieux historiques nationaux**

Le lieu historique national du Canada de Sir-Wilfrid-Laurier fait partie d'une famille de plus de 915 lieux historiques situés dans toutes les régions du Canada. Chacun d'eux a été la scène d'événements qui ont eu des retombées notables sur l'histoire du Canada ou évoque une page importante de celle-ci. Les lieux historiques nationaux du Canada commémorent des milliers d'années d'histoire humaine et un riche éventail de thèmes politiques, économiques, intellectuels, culturels et sociaux.

Les lieux historiques nationaux sont des symboles marquants de notre identité qui font de l'histoire du Canada un élément dynamique du présent. Les lieux historiques nationaux sont la propriété d'instances gouvernementales fédérales, provinciales ou municipales, d'entreprises et de particuliers. Outre les quelque 915 lieux historiques nationaux du Canada, plus de 590 personnes et 365 autres

---

éléments de notre histoire ont été officiellement reconnus d'importance nationale. La méthode la plus commune de commémoration est la pose d'une plaque de bronze. Pour commémorer des endroits désignés lieux historiques nationaux, le gouvernement fédéral peut également en faire l'acquisition dans le but d'assurer leur préservation et leur promotion auprès de la population canadienne, ce qui est le cas du lieu historique national de Sir-Wilfrid-Laurier. Ce lieu est l'un des 154 lieux historiques nationaux administrés par Parcs Canada. Ces lieux historiques nationaux sont un héritage irremplaçable et important. En les protégeant, nous assurerons leur préservation afin que les générations à venir puissent les apprécier et en profiter.

---

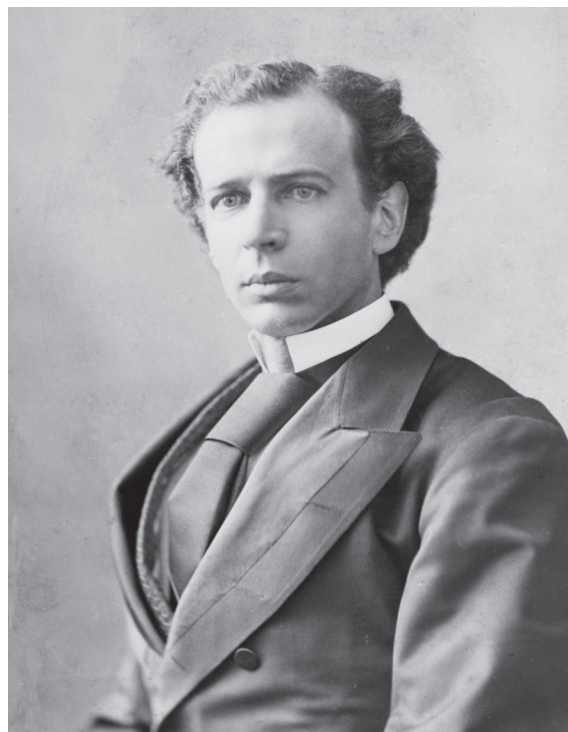
## 2. Le lieu historique national de Sir-Wilfrid-Laurier

Le lieu historique national du Canada de Sir-Wilfrid-Laurier a été désigné lieu historique national en 1938. Le motif invoqué pour justifier son importance nationale est le suivant :

**Le site commémore, dans son milieu d'origine, la vie et l'œuvre de sir Wilfrid Laurier, premier ministre du Canada.**

*Wilfrid Laurier (1841-1919) est né à Saint-Lin, un modeste village situé au nord de Montréal. Il grandit dans un milieu familial et social propice à l'éveil politique. Après de brillantes études classiques, Wilfrid Laurier s'inscrit à l'Université McGill où il termine son droit en 1864. Il est admis au barreau la même année. Il pratique ensuite le droit et le journalisme pendant quelque temps. Passionné par la politique, en 1871 à l'âge de 30 ans, il fait ses débuts en qualité de député à l'Assemblée législative du Québec. Cependant, c'est sur la scène fédérale, à partir de 1874, que Wilfrid Laurier s'épanouira pleinement. Son vibrant plaidoyer sur le caractère modéré de son libéralisme lui vaut le poste de ministre du Revenu de l'intérieur dans le cabinet d'Alexander Mackenzie en 1877. Cette gloire est toutefois éphémère : à peine un an plus tard, son parti est défait aux élections générales.*

*En 1885, l'affaire Riel ravive sa flamme. Poursuivant sa lancée amorcée presque 15 ans plus tôt, il succède à Edward Blake à la tête du Parti libéral en 1887. Il reprend ainsi sa longue ascension vers le pouvoir. En battant les conservateurs aux élections de 1896, Wilfrid Laurier s'installe dans le siège de premier ministre du Canada qu'il conservera pendant 15 ans. À son arrivée au pouvoir, Laurier fait preuve d'un optimisme fondé, car*



**Portrait de Laurier**  
Bibliothèque et Archives Canada

*le monde occidental profite d'un retour à la prospérité. Résolument tourné vers l'avenir, celui qu'on surnommera « le père du Canada moderne » considère le développement de l'Ouest canadien comme la planche de salut de la jeune nation. Fort de cette conviction, Wilfrid Laurier ouvre toutes grandes les portes à l'immigration, encourage la construction*

---

*d'un deuxième réseau ferroviaire transcontinental et stimule la colonisation de ces terres fertiles. « Le boom de l'Ouest » réussira non seulement à stimuler l'économie canadienne, mais aussi à cimenter la Confédération avec la création, en 1905, de deux nouvelles provinces : l'Alberta et la Saskatchewan.*

*Dès le début de son premier mandat en 1896, il doit se pencher sur l'épineux problème des écoles du Manitoba où le gouvernement provincial renie les droits de la minorité francophone. Laurier propose une solution mitigée qui ne satisfait que partiellement les francophones et les anglophones. C'est par un autre compromis qu'il tente de résoudre la question de la guerre des Boers<sup>1</sup> en 1899.*

*Pendant 15 ans, la tendance aux compromis permet à Wilfrid Laurier de demeurer à la tête du pays. Ce penchant lui vaut le surnom de « grand conciliateur ». Mais en 1911, ce talent n'est plus suffisant pour gagner les élections. Le pays est profondément divisé sur deux dossiers : le traité de réciprocité avec les États-Unis et la création de la Marine royale du Canada. C'est la fin de son règne à la tête du pays. Il restera chef de l'opposition jusqu'à sa mort, le 17 février 1919. Il sera porté en terre à Ottawa, le 22 février, après de grandioses funérailles nationales.*

Le lieu historique de Sir-Wilfrid-Laurier se situe dans la région de Lanaudière, au cœur de la ville de Saint-Lin-Laurentides, à environ 60 km au nord de Montréal, au Québec. Le lieu fait connaître sir Wilfrid Laurier, premier francophone à devenir premier ministre du Canada. Un centre d'interprétation rappelle sommairement sa vie, sa carrière politique et l'époque où elle s'est déroulée. Une petite maison construite en 1871, sur

un terrain ayant appartenu à son père, permet aussi de découvrir son milieu d'origine. Abritant plus de 600 objets, cette modeste demeure reproduit un intérieur domestique rural de la fin du 19<sup>e</sup> et du début du 20<sup>e</sup> siècle. La cour de la maison est agrémentée d'un jardin potager, de quelques plates-bandes, d'arbustes et d'arbres matures et sert de lieu de détente et d'animation pour les visiteurs. Un chapiteau, permettant d'accueillir une quinzaine de personnes, permet la tenue d'activités d'animation auprès de groupes, dont les groupes scolaires. Près du centre d'interprétation, un stationnement pouvant recevoir une dizaine de véhicules est à la disposition des visiteurs. Quelques arbres embellissent les abords du Centre.

Le lieu de commémoration ou lieu désigné, d'une superficie de 1 133 mètres carrés, est constitué par les lots 1061 et 1062 sur lesquels se trouve la maison construite en 1871. Le lieu administré par Parcs Canada, d'une superficie totale d'environ 0.24 hectare, comprend, en plus, les lots 1063 et 1064, où on retrouve le centre d'interprétation et le stationnement. La carte illustrant l'organisation spatiale du lieu historique présente le lieu désigné et l'ensemble du lieu administré par Parcs Canada. Elle identifie aussi les bâtiments et les aménagements de l'ensemble de la propriété.

Sir Wilfrid Laurier est aussi commémoré à deux autres lieux historiques nationaux. L'un, le lieu historique national de la Maison-Laurier à Ottawa est aussi administré par Parcs Canada. L'autre, le Musée Laurier à Victoriaville est administré par la Société du Musée Laurier. Les thèmes commémorés à ces deux lieux sont différents de l'objectif de commémoration du lieu historique de Sir-Wilfrid-Laurier à Saint-Lin-Laurentides,

---

1. Ce conflit oppose la Grande-Bretagne à deux petites républiques d'origine hollandaise de l'Afrique du Sud. Alors que les impérialistes canadiens-anglais se font un devoir de défendre la « mère patrie », les nationalistes canadiens-français ne voient aucune raison de prendre part à un conflit qui ne menace pas leur pays. Laurier tente de plaire à tous : il consent à envoyer 1 000 volontaires en Afrique du Sud à la condition que ceux-ci soient financièrement pris en charge par l'armée britannique, dès leur arrivée sur le continent africain.



---

qui est le seul des trois à commémorer Laurier dans son milieu d'origine. À la Maison-Laurier à Ottawa, l'élément qui confère à l'édifice son intérêt historique national est le rôle de résidence de deux anciens premiers ministres, sir Wilfrid Laurier et William Lyon Mackenzie King. Le Musée Laurier à Victoriaville, quant à lui, revêt une importance historique nationale parce qu'il est étroitement associé à un des anciens premiers ministres du Canada, sir Wilfrid Laurier; on y présente sa vie familiale et privée, sa carrière d'avocat et ses premiers engagements sur la scène politique. Lors de la consultation publique de septembre 2006, plusieurs personnes présentes ont demandé d'intégrer une explication concernant les trois lieux de commémoration de Laurier dans le discours des guides-interprètes.



LIEU HISTORIQUE NATIONAL DU CANADA DE

## Sir-Wilfrid-Laurier

Contexte régional

## Sir Wilfrid Laurier

NATIONAL HISTORIC SITE OF CANADA

Regional Context



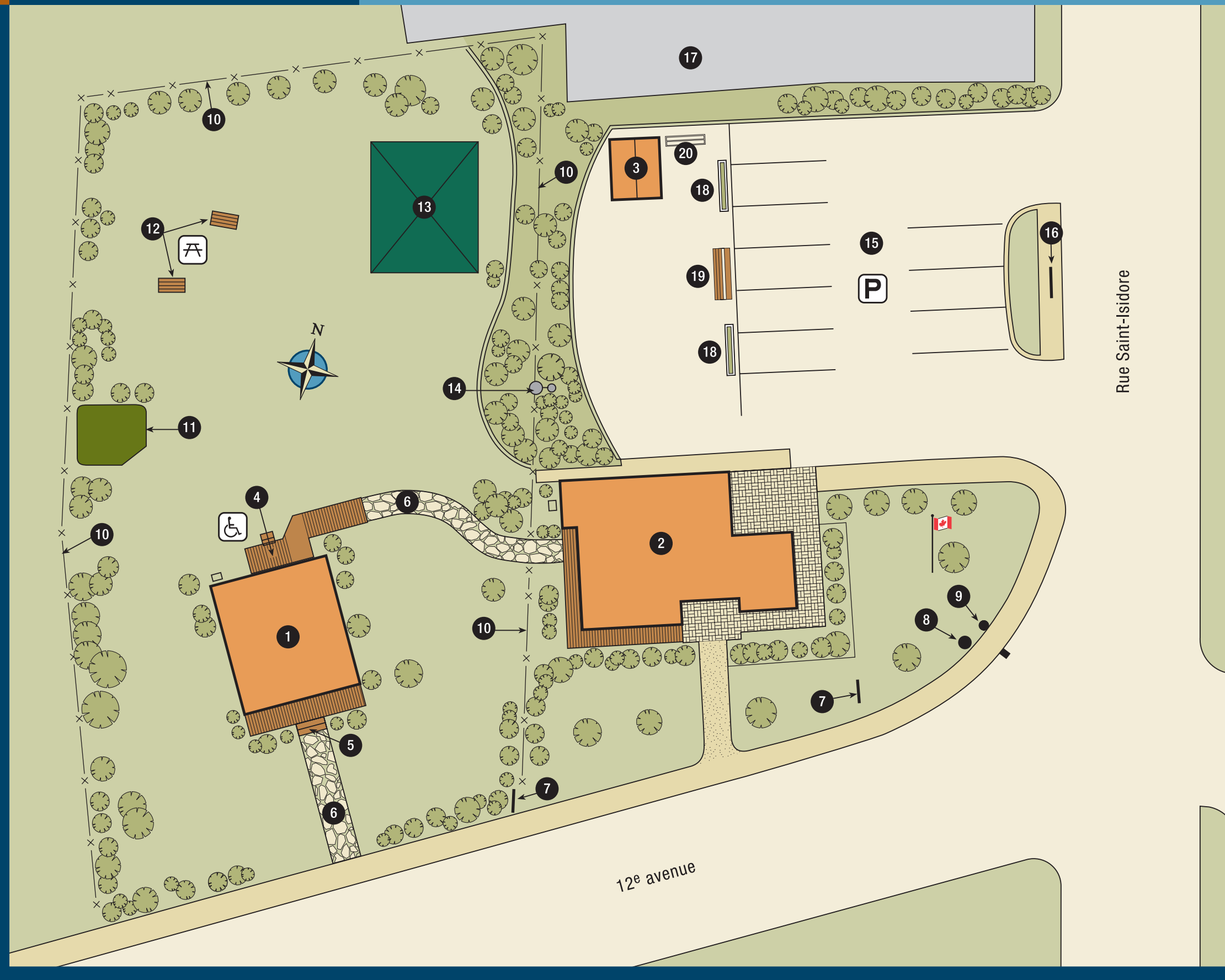
### Lieux historiques nationaux du Canada National Historic Sites of Canada

- |  |   |   |
|--|---|---|
| 1 Bataille-de-la-Châteauguay<br><i>Battle of the Châteauguay</i>       | 7 Louis-S.-St-Laurent<br><i>Louis S. St. Laurent</i>              | 12 Canal-de-Lachine<br><i>Lachine Canal</i>                                 |
| 2 Caserne-de-Carillon<br><i>Carillon Barracks</i>                      | 8 Sir-Wilfrid-Laurier<br><i>Sir Wilfrid Laurier</i>               | 13 Canal-de-Chambly<br><i>Chambly Canal</i>                                 |
| 3 Coteau-du-Lac<br><i>Coteau-du-Lac</i>                                | 9 Sir-George-Étienne-Cartier<br><i>Sir George-Etienne Cartier</i> | 14 Canal-de-Carillon<br><i>Carillon Canal</i>                               |
| 4 Commerce-de-la-Fourrure-à-Lachine<br><i>The Fur Trade at Lachine</i> | 10 Louis-Joseph-Papineau<br><i>Louis-Joseph Papineau</i>          | 15 Canal-de-Saint-Ours<br><i>Saint-Ours Canal</i>                           |
| 5 Fort-Chambly<br><i>Fort Chambly</i>                                  | 11 Manoir-Papineau<br><i>Manoir Papineau</i>                      | 16 Canal-de-Sainte-Anne-de-Bellevue<br><i>Sainte-Anne-de-Bellevue Canal</i> |
| 6 Fort-Lennox<br><i>Fort Lennox</i>                                    |   |   |









LÉGENDE

- 1 Maison Robinette (Laurier)
- 2 Centre d'accueil et d'administration
- 3 Cabanon
- 4 Escalier et accessibilité aux personnes handicapées
- 5 Escalier
- 6 Sentier
- 7 Panneau d'identification
- 8 Borne fontaine
- 9 Feu de circulation
- 10 Clôture
- 11 Jardin potager
- 12 Pique-nique
- 13 Chapiteau
- 14 Lampadaire
- 15 Stationnement
- 16 Panneau d'identification
- 17 Bâtiment adjacent
- 18 Jardinière
- 19 Banc
- 20 Support à bicyclettes





---

### 3. Une notion fondamentale : l'intégrité commémorative

La notion d'intégrité commémorative est un concept utilisé à Parcs Canada pour décrire, planifier et surveiller l'état et l'intégrité des lieux historiques nationaux.

On dit d'un lieu historique national qu'il possède une intégrité commémorative lorsque :

- Les ressources directement liées aux motifs qui justifient la désignation à titre de lieu historique ne sont ni endommagées, ni menacées;
- les motifs qui justifient la désignation à titre de lieu historique national sont efficacement communiqués au public;
- les valeurs patrimoniales du lieu sont respectées dans toutes les décisions ou action ayant une incidence sur le lieu<sup>2</sup>.

Un énoncé d'intégrité commémorative a été préparé pour le lieu historique de Sir-Wilfrid-Laurier à partir des recommandations de la Commission des lieux et monuments historiques du Canada. Approuvé au printemps 2002, cet énoncé précise l'objectif de commémoration du lieu, décrit les ressources culturelles, leur attribue une valeur et définit les messages qui sont reliés à la désignation du site en tant que lieu historique national et qui doivent être communiqués au public. Le lieu historique a également fait l'objet d'une évaluation de l'intégrité commémorative, en avril 2006. Les points saillants de cette évaluation se retrouvent en annexe de ce document. Les conclusions de cette évaluation sont très importantes, puisqu'elles sont incorporées aux objectifs et aux mesures de gestion décrits dans le chapitre 6 de ce plan directeur. Les principales faiblesses identifiées lors de l'évaluation concernent principalement l'efficacité de la communication des messages d'importance historique nationale.

---

2. Parcs Canada, *Guide de rédaction des énoncés d'intégrité commémorative*, février 2002.



---

## 4. Analyse de la situation



**Maison Robinette**  
Parcs Canada / J. Audet

### 4.1 Mise en contexte

En décembre 1937, un arrêté en conseil autorisait le ministère des Mines et des Ressources (auquel étaient intégrés les Parcs Nationaux du Canada) à acquérir la maison natale de Laurier (lot 1061) à Saint-Lin pour en faire un parc historique national. La Commission des lieux et monuments historiques du Canada croyait alors qu'il s'agissait de sa maison natale, mais il a été clairement démontré depuis que la maison se trouvant sur le site acquis n'est pas celle où est né Wilfrid Laurier. Cependant, la maison acquise, dite Robinette, est érigée sur un terrain que son père possédait et sur lequel se trouvait une maison où son célèbre fils pourrait avoir vu le jour et où il vécut une partie de son enfance. Ce terrain et les ves-

tiges présumés de la maison où ont habité les Laurier sont donc étroitement associés à sir Wilfrid Laurier.

Lors de sa réunion du 19 mai 1938, la Commission des lieux et monuments historiques du Canada déclare le lieu de naissance de sir Wilfrid Laurier d'importance historique nationale. En avril 1939, le ministère acquiert le lot adjacent du côté est (lot 1062), démolit les dépendances de la maison, déplace celle-ci vers le centre des deux lots (1061 et 1062) et aménage le terrain autour. L'emplacement élargi correspond alors au terrain original du père de Wilfrid Laurier. En 1940, la maison est rénoverée à l'intérieur comme à l'extérieur et meublée selon un concept développé par l'ethnologue Marius Barbeau. Le premier ministre Mackenzie King inaugure le nouveau

---

parc le 20 novembre 1941, jour du centième anniversaire de naissance de Laurier. En 1969, le ministère des Affaires indiennes et du Nord, alors gestionnaire des lieux historiques nationaux, décide d'agrandir le lieu et acquiert, à cet effet, deux autres lots à l'est de la propriété (lots 1063 et 1064) suivant en cela des recommandations formulées par l'architecte-paysagiste Frédérick G. Todd, en 1938. En 1971, le ministère construit sur ces lots un petit centre d'interprétation et aménage un stationnement. Une modeste exposition sur la vie et la carrière de Laurier est aménagée dans le centre. En 1972, la maison est rénovée et remeublée dans un style rappelant le mode de vie en milieu rural à la fin du 19<sup>e</sup> et au début du 20<sup>e</sup> siècle. Un décret du 28 juillet 1977 crée le « Parc historique national de Sir-Wilfrid-Laurier ».

## **4.2 Les ressources culturelles d'importance historique nationale**

Au lieu historique national de Sir-Wilfrid-Laurier, les ressources culturelles suivantes ont été reconnues comme des ressources directement liées au motif qui a justifié la désignation à titre de lieu historique national (ressources dites de niveau1) :

### **4.2.1 Le lieu désigné**

Il s'agit du terrain que possédait Carolus Laurier, le père de Wilfrid Laurier, entre 1837 et 1865 (lots 1061 et 1062) et sur lequel il avait une maison qui constituait le lieu de résidence principal de sa famille au moment de la naissance de son fils. Wilfrid Laurier a donc vraisemblablement vu le jour dans la maison érigée à l'époque sur ce terrain.

Le lieu désigné est associé à sir Wilfrid Laurier, premier ministre du Canada. C'est à Saint-Lin qu'il est né, qu'il a vécu son enfance, qu'il a reçu ses premières influences et qu'il a développé les traits marquants de sa personnalité.

### **4.2.2 Certains vestiges archéologiques présumés**

On présume que les vestiges de la maison de deux logements de Carolus Laurier (dans laquelle serait né Wilfrid Laurier) et de ses dépendances (hangar, écurie et quelques autres petits bâtiments) subsistent sur les lots 1061 et 1062. Ces vestiges présumés témoignent du milieu de vie de Wilfrid Laurier, tant au moment de son enfance à Saint-Lin qu'au cours des années qui ont suivi, alors qu'il étudiait à l'Assomption et à Montréal et qu'il rendait visite à sa famille.

La nature exacte, l'envergure, la localisation et la condition des vestiges archéologiques sont actuellement inconnues, aucune intervention archéologique ayant été entreprise jusqu'à maintenant. L'évaluation de ces vestiges reste donc à faire. La mise en valeur des vestiges de la maison des Laurier et de ses dépendances accentuerait l'aspect d'authenticité et la valeur de témoignage du lieu.

### **4.2.3 La collection ethnologique**

Trois artefacts relatifs à sir Wilfrid Laurier sont conservés en réserve aux entrepôts de Québec. Il s'agit d'une lettre de Wilfrid Laurier à son neveu Charles, d'une canne à pommeau d'or et d'une ceinture fléchée offertes en cadeau en 1900 par sir Wilfrid Laurier à son organisateur politique, M. W. Rivet. Bien que peu nombreux, ces objets témoignent de certaines des activités politiques de même que des relations familiales qu'entretenait Laurier. Ces objets sont en bon état.

La collection ethnologique de Parcs Canada portant sur sir Wilfrid Laurier comprend également différents objets présentés et conservés au lieu historique national du Canada de la Maison-Laurier à Ottawa. Utilisés par Laurier dans le cadre de ses fonctions officielles, il s'agit entre autres de pièces de mobilier, d'une toge rouge de l'Université Oxford datant de 1897, d'un costume d'apparat et de quelques effets personnels.

---

C'est également à cet endroit que l'on retrouve l'album photo souvenir remis au premier ministre de l'époque, William Lyon Mackenzie King, lors de l'inauguration du lieu historique à Saint-Lin, le 20 novembre 1941. Ces objets sont tous rattachés à la vie publique de Wilfrid Laurier, à ses fonctions officielles de premier ministre du Canada, aux honneurs dont il a été l'objet et aux nombreuses activités découlant de cette charge. Quoique fortement liées à sir Wilfrid Laurier, les ressources conservées au lieu historique de la Maison-Laurier à Ottawa servent pour la mise en valeur de ce lieu. Ces objets sont conservés à cet endroit.

Le Musée Laurier à Victoriaville et Bibliothèque et Archives Canada détiennent aussi des objets reliés à sir Wilfrid Laurier. En effet, le musée Laurier présente plusieurs meubles, accessoires et objets ayant ap-

partenu aux époux Laurier et les meubles qui se trouvaient dans le cabinet d'avocat de Wilfrid. Quant aux archives nationales, elles conservent un imposant fonds d'archives évoquant la carrière politique de Laurier. Ce fonds comprend des documents tels que correspondance, mémoires, notes, imprimés, adresses, papiers personnels, papiers de famille et documents provenant de sa secrétaire.

Le site de Saint-Lin-Laurentides souffre d'un manque important d'objets ethnologiques pouvant témoigner de la carrière et de la vie politique du premier ministre. L'utilisation dans les expositions, d'objets ethnologiques de niveau 1 et de documents d'archives, permettrait de renforcer le caractère d'authenticité du lieu et de mieux témoigner de la carrière et de la vie politique du premier ministre.



**Toge rouge et costume d'apparat dans la pièce Laurier du lieu historique national de la Maison-Laurier à Ottawa**  
Bibliothèque et Archives Canada

---

### 4.3 Les autres ressources culturelles

Ce volet concerne les ressources, les valeurs et les messages qui, tout en n'étant pas reconnus d'importance nationale, n'en portent pas moins une signification historique pour le lieu (ressources dites de niveau 2). Les composantes de cette catégorie comprennent :

- l'aménagement paysager et l'organisation physique de la propriété associée à l'architecte-paysagiste Frederick G. Todd;
- la maison Robinette dite « Laurier »;
- certains vestiges archéologiques présumés;
- la collection ethnologique;
- les autres commémorations concernant Laurier;
- les réseaux régional et national;
- certains messages complémentaires à transmettre au public.

L'aménagement paysager de l'ensemble de la propriété de Parcs Canada témoigne des efforts consentis, à partir de 1937, pour commémorer et mettre en valeur ce que l'on identifiait à l'époque comme la maison natale de sir Wilfrid Laurier. L'actuelle propriété de Parcs Canada correspond partiellement à l'organisation du site proposée par l'architecte-paysagiste Frederick G. Todd en 1938.

La maison Robinette dite « Laurier » a été construite en 1870-1871. Cette maison est construite sur le terrain qui constituait le lieu de résidence principal de la famille Laurier au moment de la naissance de Wilfrid. Elle a remplacé la maison familiale des Laurier qui aurait été démolie ou déménagée, peu avant 1870, lors de l'acquisition du terrain par André Robinette. En 1939, la maison Robinette qui se trouvait auparavant sur la limite ouest de la propriété, est déménagée

au centre des lots 1061 et 1062. Cette maison est un exemple particulièrement intéressant de maison vernaculaire québécoise du milieu du 19<sup>e</sup> siècle, elle témoigne de la vie et de l'habitat traditionnel à Saint-Lin à l'époque de sir Wilfrid Laurier. La maison Robinette a été reconnue par le *Bureau d'évaluation des édifices fédéraux patrimoniaux*, en 1998. La maison est en bon état.

D'autres vestiges archéologiques présumés se rattachent à la présence passée de certains bâtiments sur les lots 1061 et 1062. Ils correspondent aux vestiges présumés de la maison Robinette avant son déplacement et à ceux de ses dépendances, à ceux d'une autre maison avec ses dépendances, à ceux d'une boutique et à ceux d'un entrepôt. Les vestiges de ces bâtiments témoignent des activités domestiques, artisanales et commerciales que l'on retrouvait au cœur du village de Saint-Lin au milieu du 19<sup>e</sup> siècle et au début du 20<sup>e</sup> siècle. La nature exacte, l'envergure, la localisation et la condition des vestiges archéologiques sont actuellement inconnues, aucune intervention archéologique ayant été entreprise jusqu'à maintenant.

Les objets de la collection ethnologique présentés sur le site totalisent près de 600 originaux répartis dans les différentes pièces de la maison. De ce nombre, 22 objets proviennent du premier ameublement effectué par Marius Barbeau en 1940; cet ameublement fut remplacé par un nouvel aménagement, en 1972. Les meubles et les accessoires présentés dans la maison contribuent à évoquer la vie de famille et les activités domestiques liées à ce mode de vie en milieu rural à la fin du 19<sup>e</sup> et au début du 20<sup>e</sup> siècle. Les objets de la collection ethnologique présentés sur place sont en bon état mais les conditions ambiantes ne sont pas contrôlées et l'humidité relative élevée contribue à la corrosion des objets en fer et au décollement du papier peint. Le lieu a cependant un plan d'entretien des objets ethnologiques.



Intérieur de la maison Robinette  
Parcs Canada

Quelque 80 objets de la collection ethnologique sont aussi entreposés au centre de services de Québec. Parmi ceux-ci, on trouve une plaque commémorative, un buste en bronze de Laurier, certaines photographies et planches originales de Frederick G. Todd et certaines coupures de journaux traitant de l'inauguration de la maison, en 1941. Ces éléments commémoratifs et archivistiques cités témoignent de premières initiatives gouvernementales pour commémorer, dans son village natal, la vie et l'œuvre de sir Wilfrid Laurier. Ces objets sont en bon état de conservation.

Parmi les autres commémorations, en plus de la commémoration du lieu historique de Sir-Wilfrid-Laurier, la Commission des lieux et monuments historiques du Canada a commémoré la résidence que Laurier occupait à Ottawa entre 1897 et 1919 (Maison-Laurier) ainsi que sa résidence de Victoriaville qu'il occupa de 1876 à 1896 (Musée Laurier). Le gouvernement canadien commémore également son lieu de sépulture au cimetière Notre-Dame à Ottawa. Sir Wilfrid Laurier est également un personnage qui a été commémoré à plusieurs endroits et par plusieurs intervenants, que ce soit par des plaques, des statues, des monuments ou des toponymes (rue, boulevard, avenue).

#### 4.4 Mise en valeur du patrimoine et éducation du public

La communication des messages s'effectue par le biais de l'expérience patrimoniale offerte aux visiteurs. Actuellement, le guide-interprète est au cœur de l'acte de communication des thématiques lors de la visite du centre d'interprétation, de la maison et de la cour extérieure. La petite exposition du centre, la maison historique, les nombreux objets de la collection ethnologique qui s'y trouvent et le jardin potager constituent les principaux outils d'interprétation utilisés par les guides-interprètes lors de la visite qu'ils effectuent avec les visiteurs.

Réalisée en 1972, la modeste exposition du centre d'interprétation n'a connu que quelques changements mineurs au cours des ans. Elle fut mise en place avant même que des thèmes et objectifs ne soient établis pour le lieu historique. Le contenu actuel de l'exposition n'a donc pas été développé en fonction du motif de désignation et des messages contextuels de l'énoncé d'intégrité commémorative et elle n'est pas appropriée pour en témoigner. Vieille de plus de trente-cinq ans, l'exposition effleure à peine la matière à présenter. Pour y parvenir, il faudra nécessairement la remplacer. Cependant, la superficie de 34 mètres carrés, actuellement disponible dans la salle d'exposition, pose des problèmes majeurs en terme d'espace requis pour transmettre l'abondance et la diversité des messages contextuels.

La visite guidée de la maison historique familiarise le visiteur avec le mode de vie d'une famille rurale de la région à la fin du 19<sup>e</sup> et au début du 20<sup>e</sup> siècle. On y explique les gestes quotidiens et les habitudes de vie rythmées par les saisons, en se servant du

---

mobilier et des objets usuels présents. La maison affiche le même décor depuis trente ans. Elle constitue l'élément central de la visite et présente actuellement le milieu d'origine de Laurier. Elle ne témoigne aucunement des messages contextuels qui touchent la carrière et la vie politique du premier ministre. Ces messages représentent pourtant la majeure partie de la thématique à communiquer au public.

L'historiographie existante est sous-exploitée dans le contexte actuel des activités de mise en valeur. Aucune synthèse historique n'a été effectuée dans le but de transmettre et de mettre en contexte l'ensemble des messages de l'énoncé.

Laurier est commémoré à trois lieux historiques nationaux différents dont deux sont administrés par Parcs Canada. Les motifs de désignation sont différents pour chaque lieu. Les deux autres lieux qui commémorent le personnage sont équipés de nombreuses ressources culturelles pour appuyer la présentation de leurs motifs de désignation respectifs alors qu'à Saint-Lin-Laurentides la collection de ressources culturelles de niveau 1 disponible pour la mise en valeur est à peu près inexistante.



**Jeunes visiteurs au lieu historique**  
Parcs Canada / N. Rajotte

Le lieu s'est doté d'un site Internet en avril 1999. Ce site diffuse auprès des clientèles externes l'information sur Laurier détenue à l'époque ainsi que quelques informations pratiques pour les visiteurs. Le site ne reflète pas les tendances actuelles de ce qui se fait sur l'Internet ni les besoins de la clientèle.

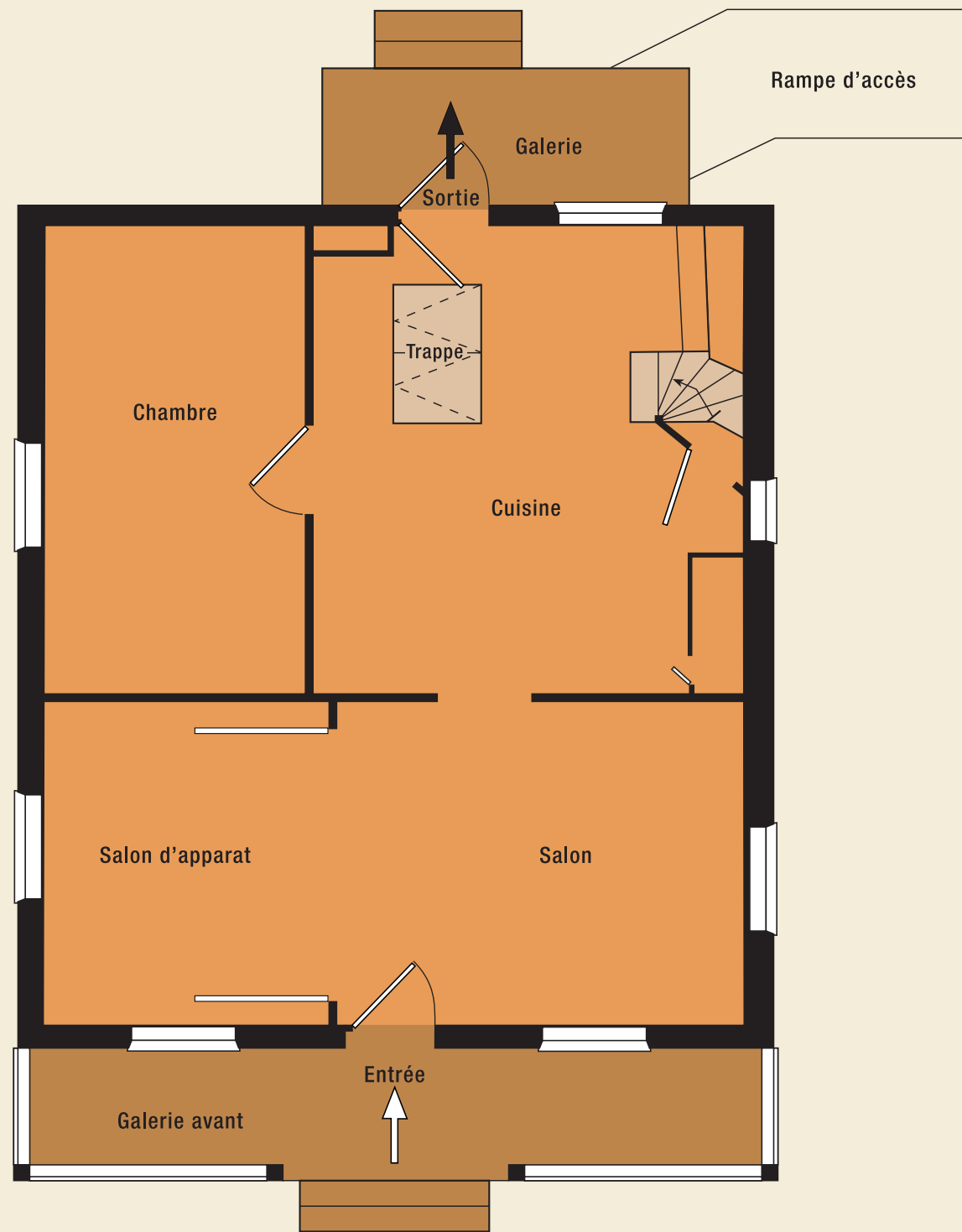
Actuellement, la majorité des messages contextuels identifiés ne sont donc pas communiqués au public. À cet égard, la mise en valeur du lieu doit être repensée dans son ensemble, en tenant compte des présentations sur Laurier aux deux autres lieux historiques nationaux.

## **4.5 Les services offerts aux visiteurs**

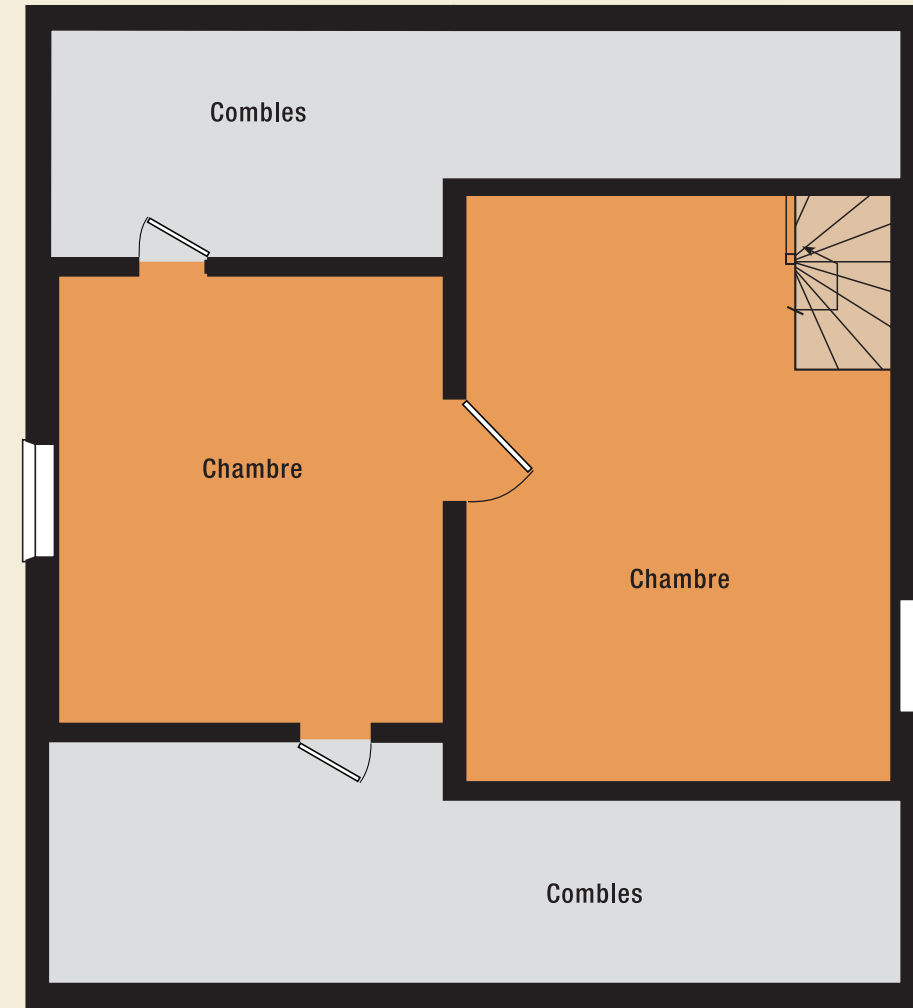
Au lieu historique de Sir-Wilfrid-Laurier, un droit d'entrée est appliqué en fonction du type de visiteurs, tous les services sont offerts dans les deux langues officielles et les bâtiments répondent aux normes d'accès universel.

Un service d'accueil et d'interprétation est offert aux visiteurs par les guides-interprètes. L'expérience de visite commence par l'accueil des visiteurs dans l'entrée du centre d'interprétation. Ceux-ci sont ensuite dirigés vers l'exposition, qu'ils peuvent parcourir de manière autonome ou accompagnés d'un guide selon les disponibilités du personnel. Par la suite, un guide accompagne le public dans la maison commémorative et propose un service d'interprétation personnalisé. Les samedis et dimanche après-midi de juillet et d'août, la maison historique sert de décor à des personnages en costumes d'époque, sortis tout droit du voisinage des Laurier.



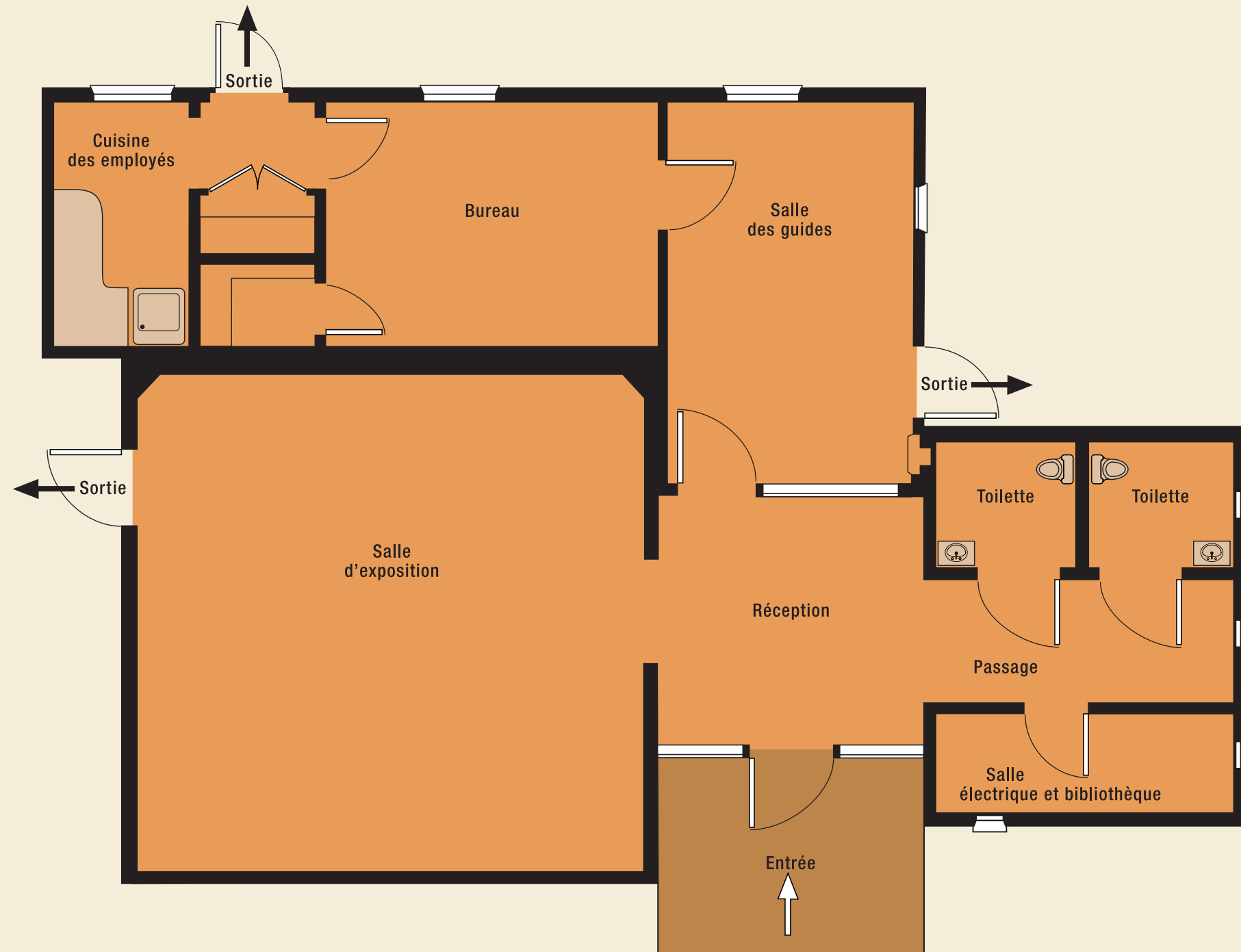


**LE REZ-DE-CHAUSSÉE**



**L'ÉTAGE**









**Jeunes visiteurs au lieu historique**  
Parcs Canada / N. Rajotte

Deux activités pédagogiques à caractère ludique ont été spécialement conçues pour les élèves du primaire. Elles répondent à la curiosité des enfants pour l'histoire en présentant un aperçu de la vie de sir Wilfrid Laurier et de son époque. Des activités sont aussi conçues spécialement pour les groupes d'adultes et pour les élèves plus âgés.

Parmi les activités spéciales, la *Fête du 1<sup>er</sup> juillet*, *Récoltes et Rigodons*, *Patrimoine de Lanaudière en fête* et la *Fête au village* sont marquées par des festivités particulières. Le programme d'activités spéciales<sup>3</sup> évolue au cours des ans selon les ressources disponibles, les intérêts manifestés ou les occasions qui se présentent. La collaboration avec la communauté locale et régionale est essentielle pour bonifier l'offre

d'activités spéciales du lieu historique. Lors de la consultation publique, plusieurs suggestions d'activités ont été présentées par divers intervenants. Entre autres, afin de mieux ancrer le lieu historique dans son milieu, on a suggéré que des activités présentant l'histoire de Saint-Lin-Laurentides soient intégrées à la visite du lieu. Des liens pourraient ainsi être faits entre le lieu historique et les autres bâtiments historiques de la municipalité. Un participant à la consultation publique a aussi indiqué le besoin de faire des recherches historiques afin de bien comprendre ces liens.

D'architecture contemporaine très simple, le centre d'interprétation est une construction d'un étage ayant une superficie d'environ 148 mètres carrés. Il comprend un comptoir d'accueil, une petite salle d'exposition d'à peine 34 mètres carrés, un espace pour le personnel et les installations sanitaires. Ses équipements d'accueil et d'interprétation datent du début des années 1970 et sont passablement désuets compte tenu des normes et des tendances actuelles. Quoique la trame urbaine environnante soit très perturbée, l'architecture et les caractéristiques architecturales du centre ne s'intègrent pas à celle-ci et ne s'harmonisent pas avec la maison historique voisine. De plus, la présence contiguë du centre contribue à camoufler la maison Robinette.

La cour de la propriété est agrémentée d'arbres, d'arbustes, de plates-bandes et d'un jardin potager. Cette cour est utilisée dans le cadre des activités avec les groupes scolaires et comme lieu de présentation des activités spéciales. Un chapiteau, monté dans la partie arrière de la cour, peut également être utilisé à ces usages.

Actuellement, la capacité d'accueil des installations du lieu est très restreinte. En effet, le comptoir d'accueil du centre d'interprétation ne peut recevoir plus de cinq personnes à la

3. Les activités spéciales contribuent à animer le lieu, à diversifier les clientèles, à lui assurer une visibilité et à l'intégrer à la vie socioculturelle locale.

fois et la salle d'interprétation ne peut accueillir qu'un maximum de quinze personnes en même temps. La petite maison, quant à elle, ne peut recevoir que quinze personnes à la fois, qui doivent être accompagnées par un guide-interprète. Par contre, l'utilisation de la cour extérieure et du chapiteau peut pallier, en partie, l'exiguïté des locaux intérieurs. De plus, le stationnement, pouvant recevoir une dizaine de véhicules, est tout à fait inadéquat pour recevoir des autobus.

#### 4.6 La fréquentation et l'utilisation du lieu

Les visiteurs du lieu historique national se répartissent en trois catégories : les groupes scolaires, les autres groupes organisés et les visiteurs individuels.

Le lieu a ouvert officiellement ses portes au public en 1941. Il a connu une bonne popularité due à l'ameublement d'époque de la maison et à l'intérêt suscité par la commémoration de la vie et de l'œuvre de sir Wilfrid Laurier. Au cours des années 1970 et jusqu'à la fin des années 1980, le lieu a aussi connu une grande notoriété grâce à la présence de



**Activité dans la cour extérieure**  
Parcs Canada / N. Rajotte

dames en costume d'époque, s'appliquant à confectionner des produits d'artisanat et des produits de consommation domestique selon des techniques utilisées au Québec rural, dans la seconde moitié du 19<sup>e</sup> et au début du 20<sup>e</sup> siècle.

En 1975, la fréquentation du lieu historique national, alors ouvert à l'année, atteignait 18 911 visiteurs. En 1981, le lieu recevait 9 790 visiteurs, et en 1990, il en recevait 8 230. En 1990, le kiosque municipal d'information touristique qui était installé dans une partie du stationnement a été déplacé dans un autre secteur de la municipalité. Depuis le début des années 1990, le lieu est ouvert au public un peu moins de quatre mois par année. En 1995, le lieu a accueilli 3 642 visiteurs, et en 2005, il en a reçu 2 741<sup>4</sup>. Le lieu est maintenant ouvert au public du lundi au vendredi, du début de mai à la mi-juin et tous les jours de la mi-juin au début septembre. La capacité du lieu de générer des revenus étant principalement liée au nombre d'entrées payantes et au prix d'entrée, son potentiel à cet égard est donc actuellement très limité.

La réduction de la période d'ouverture du lieu, des compressions budgétaires qui se sont traduit par la diminution des ressources allouées au fonctionnement, l'abandon de la présentation des activités artisanales et domestiques, le déménagement du kiosque municipal d'information touristique, l'établissement d'un droit d'entrée à partir de 1995, l'abandon des concerts musicaux, la concurrence accrue provenant de nouveaux attraits touristiques régionaux et l'exiguïté des espaces intérieurs pour la présentation d'activités, tout cela combiné à l'isolement du lieu par rapport aux circuits touristiques majeurs, explique en bonne partie la baisse de fréquentation observée. Le caractère désuet de l'exposition du centre et le caractère

4. Parmi ces 2 741 visiteurs, 2 031 étaient des visiteurs individuels, 307 faisaient partie de groupes scolaires et 403 appartenaient à d'autres groupes organisés. De ces 2 741 visiteurs, 61% ont payé leur droit d'entrée et ont circulé à l'intérieur du centre et de la maison, les autres ne participant qu'à des activités extérieures.

---

statique du décor intérieur de la maison ont aussi engendré une réduction du pouvoir d'attraction auprès de la clientèle touristique, particulièrement chez les groupes et chez les clientèles locale et régionale ayant déjà visité le lieu. D'autre part, bien que le lieu, dans la mesure de ses maigres moyens, cherche à établir une concertation et une collaboration avec d'autres sites culturels et touristiques, il se trouve en compétition avec les attraits touristiques et culturels de la grande zone métropolitaine de Montréal et de la région de Lanaudière.

Le lieu est situé à un carrefour où se croisent deux routes régionales. La circulation routière intense y occasionne une pollution sonore importante qui nuit à la qualité de l'expérience de visite.

En 2001, une étude sur le profil des visiteurs a été menée auprès des visiteurs individuels ou en groupes organisés, âgés de seize ans et plus. Cette étude a permis de dresser le profil suivant de ces visiteurs, de leur voyage et de leur visite.

Le profil de ces visiteurs se dresse comme suit :

- Cette clientèle provient à 28 % de la communauté locale/régionale<sup>5</sup>, à 33 % de Montréal/Laval, à 26 % d'ailleurs au Québec, à 9 % de l'Ontario, à 3 % d'ailleurs au Canada et à 1 % d'autres pays.
- Elle est francophone à 90 % et anglophone à 10 %.
- Pour 89 % de ces visiteurs, il s'agit de leur première visite au lieu.
- La taille moyenne des groupes de visiteurs individuels est de 3,8 personnes.
- La durée moyenne de la visite au lieu historique est de 1 h 18 min.

À propos de leur voyage :

- Vingt-trois pour cent des visiteurs ont fait de la visite du lieu historique national le but principal de leur déplacement. Quarante pour cent de ces visiteurs ont planifié la visite du lieu historique national parmi d'autres activités. Pour 37 % de ces visiteurs, il s'agissait d'un arrêt imprévu.

À propos de leur visite :

- Les sources d'information incitant à la visite du lieu sont, par ordre d'importance, les brochures (dont celle sur le lieu historique de Sir-Wilfrid-Laurier) ou les guides touristiques (dont le guide de Lanaudière), la signalisation routière, les recommandations de parents ou amis, le hasard, les voyages organisés, les centres d'information touristique et quelques autres moyens.
- Au cours de leur visite, 90 % des visiteurs ont participé à l'activité d'animation dans la cour arrière, 93 % ont visité l'exposition du centre d'accueil et 97 % ont assisté à la visite guidée de la maison. Vingt-quatre pour cent des visiteurs ont bénéficié des activités spéciales extérieures, 49 % ont assisté à des animations en costumes d'époque; ces taux moins élevés de participation étant dus au caractère ponctuel de ces deux dernières activités.
- La satisfaction relative aux services d'interprétation : la visite guidée, la maison historique et l'animation en costumes d'époque récoltent de très hauts taux de satisfaction. Par contre, l'exposition du centre d'accueil et l'activité d'animation dans la cour arrière récoltent des taux de performance moindres.
- La satisfaction relative au personnel du lieu : la courtoisie du personnel, sa compétence et la qualité de l'accueil sont grandement appréciées par les visiteurs.

---

5. La communauté locale/régionale comprend la clientèle provenant d'un rayon d'environ 50 kilomètres autour du lieu historique national.

- En ce qui regarde l'ensemble de la visite : le service dans la langue officielle, le rapport qualité-prix, la visite en général et les occasions d'apprentissage sont appréciés par les visiteurs. L'expérience récréative a cependant obtenu une cote moins élevée.
- Certains visiteurs ont mentionné que le lieu manque de publicité et qu'un plus grand effort marketing pourrait être fait pour celui-ci.

#### **4.7 Le cadre touristique régional et le positionnement du lieu**

La région touristique de Lanaudière est l'une des régions centrales du Québec, située au nord du fleuve Saint-Laurent entre le fleuve et le massif laurentien. Elle regroupe six municipalités régionales de comté, dont celle de Montcalm, où est situé le lieu historique national. Celui-ci se trouve à proximité d'un bassin touristique important constitué par Montréal et sa banlieue, de même que Laval et les villes de la couronne nord.

L'île des Moulins à Terrebonne, complexe préindustriel du 19<sup>e</sup> siècle, l'Oasis du Vieux Palais de justice à l'Assomption, la plus ancienne cour de circuit du Québec, la Maison Antoine-Lacombe à Saint-Charles-Borromée, la chapelle des Cuthbert à Berthierville et le musée d'art de Joliette sont parmi les principaux attraits culturels de Lanaudière.

La municipalité régionale de comté de Montcalm, où se trouve le lieu historique, est caractérisée par l'agriculture, la culture des fruits et des légumes et l'horticulture. Elle offre moins d'attraits touristiques que le reste de Lanaudière. Les infrastructures touristiques y sont peu développées, parti-

culièrement dans le domaine de l'hébergement. L'agrotourisme, qui montre un potentiel certain, reste aussi à développer.

Différents intervenants régionaux s'appliquent à promouvoir le produit récréotouristique régional. L'Association touristique régionale de Lanaudière coordonne la promotion, le développement et l'aménagement de l'activité touristique. L'Office du tourisme et des congrès, de la région de Joliette, la favorisent en participant au développement des produits et des marchés touristiques. Le Conseil de la culture de Lanaudière regroupe les organismes œuvrant au développement des arts et de la culture. La Conférence régionale des élu(e)s de Lanaudière participe aussi à la planification du tourisme de la région. Les intervenants récréotouristiques de Lanaudière montrent une volonté de faire du tourisme, un élément capital du développement régional. D'ailleurs, en mars 2004, de nombreux décideurs et intervenants de la région se sont réunis dans le cadre des États généraux du tourisme de Lanaudière pour développer un plan d'action<sup>6</sup>.

Des partenariats ont lieu avec les intervenants régionaux et leurs membres. Ainsi, le lieu historique est actuellement intégré à des circuits touristiques régionaux dont la promotion est assurée par les intervenants touristiques. Ces circuits permettent de découvrir des facettes de l'histoire et de la vie culturelle régionale. Le lieu historique national participe à des forfaits de visite avec d'autres attraits régionaux.

La mise en valeur du lieu historique a contribué à enrichir l'offre touristique régionale. Le lieu historique est un lieu de commémoration et de découverte et un foyer de diffusion de connaissances sur une personnalité politique née dans la région. La propriété historique contribue à améliorer la qualité de vie de la municipalité grâce à l'aména-

6. Plan d'action touristique, adopté à l'unanimité par le conseil d'administration de Tourisme Lanaudière, le 7 décembre 2004.



---

gement paysager du lieu et aux différentes activités complémentaires à caractère culturel qui y sont offertes en cours de saison. Le lieu contribue à attirer les visiteurs dans la région. Quoique le lieu se trouve à l'écart des axes routiers majeurs, sa visite s'intègre au circuit régional grâce à un réseau routier bien développé.

Le lieu participe donc à l'industrie touristique régionale par les services qu'il offre, par la promotion conjointe, par la participation à des forfaits de visite et par l'organisation conjointe d'activités socioculturelles.

Au début de 2002, différents intervenants socio-économiques municipaux et régionaux avaient formé une table de concertation ayant pour but de revitaliser une partie du centre-ville de Saint-Lin-Laurentides et de mettre en valeur le patrimoine de la ville. Le secteur visé par ce projet de revitalisation correspondait à un quadrilatère délimité par quatre rues entourant la propriété de Parcs Canada et d'autres propriétés privées. Le projet, de grandes envergures, a récemment été modifié au profit d'un projet de revitalisation de type « Rue principale ». Comme il a été mentionné dans le mémoire présenté par la ville de Saint-Lin-Laurentides, la municipalité régionale de comté de Montcalm et le Centre local de développement de Montcalm, dans le cadre de la consultation publique, il est recommandé de former un comité réunissant différents acteurs dans le but de développer un projet intégré qui s'étendrait au-delà du site physique du lieu historique. Parcs Canada est invitée à devenir membre du comité. Le projet de revitalisation pourrait amener Parcs Canada à se positionner par rapport aux opportunités de mise en valeur, par l'Agence ou un partenaire, d'une partie du terrain du lieu historique, soit la partie du terrain qui n'est pas désignée d'importance historique nationale.

## 4.8 Administration et opérations

Le gouvernement du Canada s'est engagé envers l'objectif de développement durable<sup>7</sup>. Il œuvre à prévenir la pollution et à protéger l'environnement dans l'exercice de ses fonctions. L'initiative *Développement durable dans les opérations gouvernementales* soutient cet engagement :

- en intégrant les principes de développement durable à toutes les opérations gouvernementales fédérales;
- en coordonnant et en publiant les efforts du gouvernement fédéral à écologiser ses opérations;
- en partageant les connaissances sur les outils de développement durable.

Parcs Canada est une des agences et des ministères visés par l'initiative *Développement durable dans les opérations gouvernementales* et est tenue de préparer des stratégies de développement durable<sup>8</sup>. Ces stratégies ont pour objectif d'assurer que les ministères et les organismes concernés tiennent systématiquement compte de considérations d'ordre environnemental, économique et social dans leur processus décisionnel. Elles visent également à apporter aux politiques, aux programmes et aux opérations des remaniements propres à faire avancer le développement durable. C'est pourquoi le gouvernement fédéral tient à ce que chaque ministère et agence respecte ou dépasse les normes établies dans les lois et les règlements environnementaux, adopte des pratiques écologiques exemplaires et mette en place un système de gestion de l'environnement qui lui permette d'écologiser ses opérations. L'Agence Parcs Canada doit

---

7. Développement durable : un développement qui répond aux besoins actuels sans compromettre la capacité des générations futures de répondre à leurs propres besoins.

8. [www.greeninggovernment.gc.ca](http://www.greeninggovernment.gc.ca)

---

rendre compte au Parlement des efforts qu'elle a déployés pour assumer ses responsabilités environnementales.

Parcs Canada est chef de file dans la gérance des ressources naturelles et culturelles. Les intervenants et le public le reconnaissent et s'attendent à ce que les activités et les installations de Parcs Canada soient gérées de façon à ne compromettre aucune valeur de la gérance. L'Agence a donc une responsabilité spéciale dans son mode de

gestion des installations de ses parcs et de ses lieux historiques, ainsi que de ses activités commerciales.

L'unité de gestion de l'Ouest du Québec possède un système de gestion de l'environnement dont certaines des mesures préconisées s'appliquent au lieu historique. Compte tenu de la superficie du site et de ses infrastructures, le lieu historique comporte peu d'enjeux en matière d'environnement et de développement durable.

---

## 5. Regard vers l'avenir



Personnages costumés à l'intérieur de la maison Robinette  
Parcs Canada / N. Rajotte

Les lignes qui suivent expriment, sur un horizon de 15 ans, la vision à l'égard de l'état souhaité du lieu historique national. S'appuyant sur le cadre juridique en vigueur à Parcs Canada et ayant été discutée lors de la consultation publique, cette vision se préoccupe d'assurer l'intégrité commémorative du lieu, d'offrir

une expérience de visite mémorable aux visiteurs et de participer à la sensibilisation du public par des services éducatifs et de diffusion externe. Les objectifs et les mesures de gestion proposés plus loin dans le document ont pour but de concrétiser l'atteinte de cette vision.



Sir Wilfrid Laurier  
Bibliothèque et Archives Canada

---

### **Le lieu historique national du Canada de Sir-Wilfrid-Laurier :**

- Demeure un lieu protégé dont les ressources culturelles sont en excellent état d'intégrité et témoignent éloquemment, dans son milieu d'origine, de la vie et de l'œuvre de sir Wilfrid Laurier, premier francophone à devenir premier ministre du Canada.
- Est perçu comme un lieu de commémoration, de découverte et d'apprentissage qui met en relief la vie et l'œuvre de l'ancien premier ministre canadien dans le milieu social ayant influencé sa jeune personnalité et ayant orienté son action et sa pensée politique.
- Est un lieu convivial qui fait preuve de normes de qualité en matière de services aux visiteurs. L'implication de la communauté locale et régionale contribue à bonifier l'offre d'activités et de services du lieu.
- Poursuit les recherches sur les besoins et les attentes des visiteurs, ce qui permet d'offrir des expériences de visite à la hauteur de celles-ci. Ces expériences diversifiées font d'ailleurs en sorte de rejoindre de nouvelles clientèles.
- Est fréquenté à la hauteur de sa capacité d'accueil et jouit d'un rayonnement enviable auprès des clientèles externes. Dans la région de Lanaudière, le lieu est reconnu comme un chef de file en matière de protection et de diffusion du patrimoine culturel et comme une composante importante du dynamisme touristique régional.
- A mis en place une stratégie globale respectueuse des orientations gouvernementales canadiennes pour le développement durable et particulièrement pour la gestion environnementale de ses opérations. Il influence la communauté par son leadership environnemental qui favorise un environnement sain pour les humains, les ressources biophysiques et les ressources culturelles.

---

## 6. Objectifs et mesures de gestion pour le lieu historique national de Sir-Wilfrid-Laurier

Grâce aux objectifs et aux mesures de gestion décrits ici, Parcs Canada pourra réaliser la vision proposée pour le lieu historique de Sir-Wilfrid-Laurier, garantir son intégrité commémorative et offrir une visite de qualité. Pour ce faire, il s'appuiera sur ses propres efforts et aussi sur la collaboration et le partenariat.

### 6.1 Protection des ressources culturelles

La protection des ressources culturelles constitue l'une des composantes fondamentales du mandat de Parcs Canada. La protection d'un lieu est essentielle à sa commémoration. Sans protection adéquate, les ressources culturelles ne résisteront pas aux effets du temps et les visiteurs autant que le grand public ne pourront y avoir accès, en profiter et les apprécier. La gestion des ressources culturelles s'applique à la gestion de l'ensemble du lieu autant qu'à chacune de ses ressources culturelles. Les objectifs et les mesures de gestion qui sont énoncés ci-après s'appliquent au lieu historique national de Sir-Wilfrid-Laurier dans son ensemble.

#### 6.1.1 Objectifs

- Respecter les ressources culturelles et les valeurs qui s'y rattachent dans toute intervention au lieu;
- prendre les décisions sur la base d'informations sûres et adéquates et conformément aux principes et à la pratique de la *Politique sur la gestion des ressources culturelles*;
- protéger les ressources culturelles et les valeurs qui leur sont associées de toute détérioration pouvant survenir en conséquence de leur utilisation ou de processus naturels comme l'érosion et la dégradation;
- conserver et protéger les aspects actuels de l'organisation du site découlant des recommandations soumises par l'architecte-paysagiste Todd;
- conserver et protéger les caractéristiques significatives internes et externes de la maison Robinette;
- conserver et protéger les objets de la collection ethnologique sous la responsabilité de Parcs Canada suivant des méthodes de conservation appropriées.

---

### 6.1.2 Mesures de gestion

- Effectuer des recherches historiques associées aux travaux archéologiques et à la présentation des messages d'importance historique nationale;
- effectuer les interventions archéologiques (inventaire, évaluation, fouilles sectorielles et analyse du mode de vie à partir de la culture matérielle), notamment en ce qui a trait aux vestiges associés à l'occupation du terrain par Carolus Laurier et sa famille (maison et dépendances);
- assurer l'intégration des interventions archéologiques et la protection des ressources archéologiques aux travaux d'ingénierie et d'aménagement effectués au lieu historique;
- instaurer un système de surveillance continue ou de « *monitoring* » des vestiges des ressources culturelles (archéologiques);
- continuer de sensibiliser les autorités municipales à la protection de l'environnement physique du lieu contre l'implantation dans le voisinage de la propriété de tout établissement incompatible tant dans sa forme que par ses activités;
- assurer un entretien régulier de la maison Robinette de façon à conserver en bon état les caractéristiques significatives.

## 6.2 Mise en valeur du patrimoine et éducation du public

Parcs Canada a la responsabilité de communiquer efficacement au public les motifs qui justifient l'importance historique nationale

du lieu historique de Sir-Wilfrid-Laurier. Les activités de mise en valeur sur place et les programmes de diffusion externe sont des moyens de s'acquitter de cette tâche.

### 6.2.1 Objectifs

- communiquer au public l'association du lieu au personnage de sir Wilfrid Laurier;
- communiquer efficacement au public les messages d'importance historique nationale :
  - en privilégiant l'utilisation optimale des ressources culturelles qui symbolisent et caractérisent l'importance nationale du lieu et en permettant de comprendre les liens entre ces ressources, l'histoire du lieu et son importance nationale;
  - en présentant ces messages selon des données rigoureuses et documentées;
  - en les présentant aux visiteurs de manière qu'ils en retirent une bonne compréhension.

### 6.2.2 Mesures de gestion

- Compléter le programme de recherche historique et archéologique en approfondissant certains aspects de la recherche :
  - la production d'une synthèse des connaissances historiques sur la vie et l'œuvre de sir Wilfrid Laurier,
  - la réalisation d'un bilan historiographique sur la vie et l'œuvre de sir Wilfrid Laurier,
  - la rédaction d'un rapport-synthèse sur l'évolution de l'ensemble de la propriété et de ses aménagements (maisons, dépendances diverses, boutique, entrepôt, etc.);

- 
- entreprendre une recherche dans le but d'enrichir la collection d'objets ethnologiques pouvant témoigner de la vie et de la carrière politique de Laurier et s'en servir pour la mise en valeur du lieu :
    - en cherchant à rapatrier l'album de photos prises lors de l'inauguration de la maison Robinette par Mackenzie King en 1941,
    - en identifiant auprès de différents dépositaires, dont Bibliothèque et Archives Canada, des documents archivistiques qui pourraient être reproduits ou empruntés pour la mise en valeur du lieu;
  - élaborer un concept d'expérience de visite (accueil et interprétation) en fonction de l'énoncé d'intégrité commémorative, des nouvelles données générées par la recherche historique, ethnologique et archéologique, des espaces disponibles, des ressources financières affectées au projet et des orientations établies dans le plan directeur;
  - documenter, élaborer, produire et installer une nouvelle exposition sur la vie et l'œuvre de sir Wilfrid Laurier conformément au nouveau concept d'expérience de visite;
  - pour faire suite aux résultats du programme de recherche archéologique, mettre en valeur, s'il y a lieu, les vestiges archéologiques de la maison qu'habitait Laurier dans son enfance et les vestiges de ses dépendances;
  - faire connaître au public l'existence des autres bâtiments (niveau 2) qui ont déjà occupé les limites de la propriété Laurier et leur utilisation à l'époque de leur présence, ceci en respectant les orientations du concept d'expérience de visite;
  - aménager le site extérieur de façon à ce que le paysage et les installations qui s'y trouvent témoignent de l'époque de Laurier et du motif de désignation tout en répondant aux besoins opérationnels;
  - produire une brochure ou tout autre moyen de communication pertinent pour diffuser le motif de désignation et les messages contextuels;
  - chercher à produire en collaboration avec le réseau de Parcs Canada une publication liée à la présentation des grands personnages politiques canadiens;
  - établir des liens formels avec les autres lieux présentant sir Wilfrid Laurier dans le but de partager des connaissances et des objets significatifs, et de planifier une mise en valeur complémentaire en fonction des motifs de désignation respectifs;
  - ajuster le contenu des activités d'interprétation et d'animation de façon à mieux présenter le motif de désignation et les messages contextuels dans leur ensemble;
  - assurer une compréhension de base du motif de désignation aux visiteurs qui limitent leur visite à la cour de la propriété;
  - développer un programme de diffusion externe afin de sensibiliser cette clientèle à l'existence, aux valeurs et au motif de désignation du lieu historique, notamment par la mise à jour et l'amélioration du site Internet, par la création d'hyperliens avec les autres sites présentant Laurier et les sites présentant d'autres premiers ministres du Canada;
  - évaluer l'efficacité des communications en termes de compréhension, de rétention et de reconnaissance des messages par les visiteurs. Prendre au besoin les mesures correctives appropriées.
-

---

## 6.3 Expérience du visiteur et partenariats

La présence de visiteurs au lieu est une condition essentielle à la présentation des ressources culturelles et à la compréhension des messages d'importance historique nationale identifiés. La visite du lieu demeure le moyen privilégié de sensibilisation à la valeur des ressources culturelles et aux messages qui s'y rattachent.

Parcs Canada cherchera à accroître puis à optimiser la fréquentation du lieu. À cet effet, nous proposons de miser sur les forces qui caractérisent cette organisation soit l'accueil personnalisé, la visite guidée, l'animation, la découverte, la connaissance, l'échange, les partenariats et le divertissement. Cette section concerne les éléments qui permettront d'offrir aux visiteurs une expérience agréable et mémorable favorisant la découverte et l'appréciation du lieu.



**Dans le potager**  
Parcs Canada / N. Rajotte

### 6.3.1 Objectifs

- Offrir aux différentes clientèles des expériences de visite diversifiées et significatives correspondant à leurs besoins et leurs intérêts spécifiques;
- mieux connaître les besoins, les intérêts et les attentes des clientèles actuelles et potentielles;
- favoriser l'implication de la communauté locale et régionale dans les efforts visant à améliorer l'offre de service au lieu historique national;
- augmenter le pouvoir attractif du lieu en améliorant sa mise en valeur;
- prendre les mesures nécessaires pour optimiser la fréquentation du lieu historique, tout en préservant son intégrité et la qualité de l'expérience de visite;
- conserver un aménagement paysager de qualité pour les utilisateurs du lieu en harmonisant les différentes composantes naturelles;
- collaborer avec l'industrie touristique régionale et le réseau national de Parcs Canada, particulièrement les lieux commémorant les premiers ministres canadiens, pour assurer une bonne visibilité au lieu et augmenter sa notoriété;
- se positionner au sein de l'industrie touristique régionale en tant qu'intervenant important en matière de protection du patrimoine et de diffusion in situ de connaissances historiques;
- participer, en tant que lieu historique national, à l'essor de la vie socioculturelle locale et régionale et à la valorisation du patrimoine culturel local et régional.



---

### 6.3.2 Mesures de gestion

- Actualiser les données de l'étude de marché potentiel (Plan stratégique et d'action marketing 1997-2000);
- renouveler l'offre de service et maintenir l'intérêt des visiteurs en développant, avec l'aide de collaborateurs et de partenaires du milieu, des activités susceptibles de répondre aux besoins, aux attentes et aux intérêts spécifiques des différentes clientèles;
- assurer la mesure et la documentation de la fréquentation du lieu historique et de l'utilisation des services guidés;
- mesurer la satisfaction et l'expérience de visite. Prendre les mesures correctives appropriées, au besoin;
- Préparer et mettre à jour les plans de sécurité publique et d'application de la loi;
- créer une table de concertation afin que le lieu historique s'intègre mieux à sa région qu'il continue à développer le partenariat et le sentiment d'appartenance au lieu historique;
- développer et mettre de l'avant une stratégie marketing intégrée à la stratégie marketing régionale.

## 6.4 Administration et opérations

Pour réduire les incidences de ses opérations sur l'environnement, Parcs Canada s'est dotée d'une méthode structurée et uniforme appelée système de gestion de l'environnement<sup>9</sup>. Le cadre national des systèmes de gestion de l'environnement cible 14 problèmes environnementaux, allant des substances appauvrissant la couche d'ozone, à la gestion des déchets solides, en passant par la conservation de l'eau.

### 6.4.1 Objectif

- Adopter des pratiques environnementales saines dans l'ensemble des opérations et travailler continuellement à améliorer le rendement environnemental du lieu historique.

### 6.4.2 Mesure de gestion

- Mettre à jour le plan de gestion environnementale du lieu et appliquer les orientations retenues aux programmes et aux opérations du lieu historique.

---

9. Le système de gestion de l'environnement est un outil qui aide les organismes et les entreprises à intégrer les principes de la gérance environnementale à leur processus décisionnel.



---

## 7. Résumé de l'évaluation environnementale stratégique

L'examen du plan directeur du lieu historique national du Canada de Sir-Wilfrid-Laurier a été réalisé en conformité avec la Directive du cabinet sur l'évaluation environnementale des projets de politiques, de plans et de programmes (1999). La mise en œuvre des mesures de gestion du plan directeur favorise l'intégrité commémorative du lieu et la protection de ses ressources culturelles. Le tout est en accord avec l'énoncé d'intégrité commémorative du lieu.

L'évaluation environnementale stratégique a été réalisée à partir de la version préliminaire du plan directeur afin de pouvoir incorporer les mesures d'atténuation proposées avant que ne soit prise une décision sans appel quant aux mesures de gestion. Ceci a permis d'ajuster le plan préliminaire en conséquence. L'analyse démontre qu'il y a peu de sources de stress et que la majorité des sources de stress ont un impact

faible ou nul. Les effets potentiels négatifs peuvent être atténués par l'application de mesures techniques connues ou d'autres moyens dont on a prouvé l'efficacité dans le passé. Des évaluations environnementales plus approfondies des projets devront être faites à une étape ultérieure de la planification, alors que suffisamment de détails quant à leur réalisation seront connus. Les résultats de cette évaluation environnementale stratégique permettent de conclure que, sur la base des informations disponibles, les mesures de gestion retenues pour ce site sont acceptables.

Dans l'ensemble, les mesures stratégiques qui y sont présentées appuient le mandat et les politiques de gestion de Parcs Canada. Cet exercice conclut que le plan directeur de Sir-Wilfrid-Laurier permet une mise à niveau et une amélioration de l'intégrité commémorative.



---

## 8. La mise en œuvre

Au cours des cinq prochaines années, Parcs Canada s'appuiera sur ce plan directeur pour orienter la gestion du lieu historique national de Sir-Wilfrid-Laurier. La stratégie de mise en œuvre décrite dans le tableau présenté dans les prochaines pages établit l'ordre de priorité des mesures de gestion qui seront mises en place pendant la période d'application du plan. D'ailleurs, cette liste de priorités tient compte des commentaires émis lors de la consultation publique de septembre 2006. L'Agence Parcs Canada a recours à son processus annuel de planification d'affaires pour déterminer comment elle réalisera ses objectifs. Parcs Canada s'efforcera le plus possible, à partir de son budget actuel

ou encore par le biais d'ententes de partenariat avec le milieu, d'implanter les mesures prioritaires.

Les progrès de la mise en œuvre de ce plan directeur seront évalués annuellement dans le cadre du processus de planification d'affaires. Dans cinq ans, le plan directeur fera l'objet d'un examen approfondi destiné à évaluer sa progression et à évaluer les nouveaux enjeux qui se présenteront. La mise en œuvre des mesures du plan directeur ainsi que l'état général du lieu historique feront l'objet d'un compte-rendu officiel présenté dans le Rapport sur l'état des aires patrimoniales protégées.

PROTECTION DU PATRIMOINE					
	Année 1 2007-2008	Année 2 2008-2009	Année 3 2009-2010	Année 4 2010-2011	Année 5 2011-2012
Recherches historiques associées aux travaux archéologiques et à la présentation des messages.			X	X	
Intégration des interventions archéologiques et la protection des ressources archéologiques aux travaux d'ingénierie et d'aménagement.	X	X	X	X	X
Continuer de sensibiliser les autorités municipales à la protection de l'environnement physique du lieu contre l'implantation dans le voisinage de tout établissement incompatible.	X	X	X	X	X
Assurer un entretien régulier de la maison Robinette de façon à conserver en bon état les caractéristiques significatives.	X	X	X	X	X

<b>MISE EN VALEUR ET ÉDUCATION DU PUBLIC</b>					
	<b>Année 1 2007-2008</b>	<b>Année 2 2008-2009</b>	<b>Année 3 2009-2010</b>	<b>Année 4 2010-2011</b>	<b>Année 5 2011-2012</b>
Élaborer un concept d'expérience de visite en fonction des espaces disponibles, de l'énoncé d'intégrité commémorative et des nouvelles données générées par la recherche.				X	X
Établir des liens formels avec les autres lieux présentant sir Wilfrid Laurier.	X	X	X	X	X
Ajuster le contenu des activités d'interprétation et d'animation de façon à mieux présenter le motif de désignation et les messages d'importance historique.	X	X			
Assurer une compréhension de base de la raison de la commémoration aux visiteurs qui limitent leur visite à la cour de la propriété.			X	X	
Développer un programme de diffusion externe, notamment par l'amélioration du site Internet et par la création d'hyperliens.	X	X	X	X	X
Se fixer des objectifs de sensibilisation à l'égard des visiteurs et évaluer leur compréhension des messages.	X	X			

<b>EXPÉRIENCE DU VISITEUR, PARTENARIATS ET OPÉRATIONS</b>					
	<b>Année 1 2007-2008</b>	<b>Année 2 2008-2009</b>	<b>Année 3 2009-2010</b>	<b>Année 4 2010-2011</b>	<b>Année 5 2011-2012</b>
Renouveler l'offre de service et développer avec des partenaires du milieu, des activités susceptibles de répondre aux besoins et aux intérêts de différentes clientèles.	X	X	X	X	X
Assurer la mesure et la documentation de la fréquentation du lieu historique et de l'utilisation des services guidés.	X	X	X	X	X
Mesurer la satisfaction et l'expérience des visiteurs.				X	
Créer une table de concertation afin que le lieu historique s'intègre mieux à sa région qu'il continue à développer le partenariat et le sentiment d'appartenance au lieu historique.	X	X	X	X	X
Préparer et mettre à jour les plans de sécurité publique et d'application de la loi.				X	X
Mettre à jour le plan de gestion environnementale du lieu et appliquer les orientations retenues aux programmes et aux opérations du lieu historique.	X	X	X	X	X





---

# Annexe A

## Études, rapports de recherche et autres ouvrages de référence

Bélanger Réal, Parcs Canada, *Histoire économique et sociale de Saint-Lin, 1805-1883, et l'importance sociale de la famille Laurier*, 1975, 161 pages.

Desjardins Marketing Stratégique, « Élaboration d'un plan stratégique et d'action marketing 1997-2000, Lieux historiques nationaux du District de Montréal, Rapport final », Québec, mars 1997, 177 pages.

Desjardins Marketing Stratégique, « Plan de développement du site récréotouristique de Saint-Lin-Laurentides, Approche conceptuelle, programmation organisationnelle, plan marketing et coûts d'aménagement, rapport d'étape II », Québec, décembre 2005, 71 pages.

Parcs Canada, « Guide pour l'élaboration des plans directeurs à Parcs Canada », décembre 2000, 127 pages.

Parcs Canada, *Guide de rédaction des énoncés d'intégrité commémorative*, 2002, 20 pages.

Parcs Canada, Interprétation Québec, « Concept d'animation historique, maison Sir-Wilfrid-Laurier », juin 1976, 81 pages.

Parcs Canada, « La maison Laurier (plan d'ameublement) », 1972, 104 pages.

Parcs Canada, Marketing et Affaires du programme, « Lieu historique national du Canada de Sir-Wilfrid-Laurier, Étude sur le profil des visiteurs-2001, Rapport final », novembre 2001, 13 pages + Annexes.

Parcs Canada, Marketing et Affaires du programme, *Rapports Statistiques de 1975 à 2005*.

Parcs Canada, « Parc historique national Sir-Wilfrid-Laurier : thèmes et objectifs », août 1985, 15 pages.

Parcs Canada, Unité de gestion de l'Ouest du Québec, « Énoncé d'intégrité commémorative, Lieu historique national du Canada de Sir-Wilfrid-Laurier », 2002, 51 pages.

Parcs Canada, *Plan d'entreprise 2005-2006 à 2009-2010*, 2005, 93 pages.

Parcs Canada, Alain Rainville, « Le parc historique national de la maison Sir-Wilfrid-Laurier », 1982, 283 pages.

Patrimoine canadien, Parcs Canada, *Principes directeurs et politiques de gestion de Parcs Canada*, ministre des Approvisionnements et Services Canada, 1994, 127 pages.

Patrimoine canadien, Parcs Canada, *Rapport sur l'état des parcs de 1997, 1998*, 211 pages.



---

# Annexe B

## Sommaire de l'évaluation de l'intégrité commémorative

La *Loi sur l'Agence Parcs Canada* indique qu'il importe, dans l'intérêt national, d'assurer l'intégrité commémorative des lieux historiques nationaux, et que Parcs Canada doit rendre compte régulièrement au Parlement de l'état des aires patrimoniales protégées qui lui sont confiées. L'évaluation de l'état d'intégrité commémorative du lieu historique national du Canada de Sir-Wilfrid-Laurier répond à cette exigence. Une telle évaluation fournit également à la direction du lieu de l'information relative aux

points forts et aux points faibles de celui-ci quant à son intégrité commémorative. Cette évaluation se fonde sur l'énoncé d'intégrité commémorative du lieu et sur la *Politique sur la gestion des ressources culturelles* de Parcs Canada. Elle respecte aussi les normes indiquées dans le *Guide de cotation pour l'évaluation de l'intégrité commémorative*.

L'évaluation, confiée à une équipe multidisciplinaire, a été réalisée le 20 avril 2006.

La cote globale de l'intégrité commémorative de ce lieu, selon une échelle de un à dix, est de **5** (V R J). Il s'agit d'une altération modérée.

Il y a deux menaces qui pèsent sur le lieu et qui sont susceptibles d'avoir à la fois une incidence sur le lieu même ou sur ses ressources et d'entraîner une dégradation importante. Les deux menaces (pollution atmosphérique et pollution par le bruit) sont créées par le même phénomène, c'est-à-dire le passage continu des poids lourds devant le lieu historique. La pollution émise par ces camions crée donc un bruit intense et des émissions atmosphériques en grande quantité.

COTE GLOBALE DE L'INTÉGRITÉ COMMÉMORATIVE	
Marque totale	État de l'intégrité commémorative
10	Non altéré
9	Altération mineure
8	
7	
6	Altération modérée
<b>5</b>	
4	
3	Altération majeure
2	
1	Altération sérieuse

---

Les principaux points forts relevés dans le cadre de l'évaluation sont les suivants :

- Une force est le motif de désignation. La Commission des lieux et monuments historiques du Canada n'a pas désigné la maison, mais bien le lieu de naissance en demandant de commémorer la vie et l'œuvre de sir Wilfrid Laurier.
- Les guides-interprètes sont la grande force. Sans eux, bien peu de messages seraient véhiculés.
- La gestion du site respecte les principes de la gestion des ressources culturelles. Il s'agit d'une préoccupation constante. De plus, il existe une bonne relation avec le milieu.

Les principaux points faibles relevés au cours de l'évaluation sont les suivants :

- Seulement un des 23 messages contextuels associés à la raison de commémoration est présenté de façon satisfaisante.
- Les messages non liés aux motifs qui justifient la désignation sont pratiquement absents et très difficiles à présenter dans la maison. Il est essentiel d'améliorer la présentation des motifs qui justifient la désignation et les messages non liés et de refaire la présentation visuelle dans le lieu historique national.
- Les ressources archéologiques ne sont pas identifiées.
- L'entretien régulier de la maison Robinette est inférieur au besoin minimal requis pour la maintenir en bon état.

Les résultats de l'évaluation sont :

<b>ÉTAT DES RESSOURCES GÉNÉRAL</b>	<b>V</b>
Ressources directement liées aux motifs de la désignation	<b>V</b>
Ressources non liées aux motifs de la désignation	<b>V</b>
Types de ressources culturelles :	
Caractéristiques du paysage	<b>V</b>
Bâtiments, ouvrages	<b>V</b>
Sites archéologiques	<b>N.C.</b>
Objets	<b>V</b>
Lieu désigné	<b>V</b>
Autres ressources patrimoniales	<b>S.O.</b>
<b>EFFICACITÉ DES COMMUNICATIONS GÉNÉRAL</b>	<b>R</b>
Motifs de la désignation du lieu historique national	<b>R</b>
Messages non liés aux motifs de la désignation	<b>R</b>
Compréhension par la clientèle	<b>N.C.</b>
Valeurs générales des lieux historiques nationaux	<b>J+</b>
Efficacité des médias	<b>R</b>
Étendue et complexité des perspectives présentées	<b>J</b>
<b>PRATIQUES DE GESTION CHOISIES GÉNÉRAL</b>	<b>J</b>
Inventaire et évaluation des ressources culturelles	<b>J+</b>
Respect des principes et des pratiques de gestion des ressources culturelles	<b>V</b>
Archives et registres	<b>J</b>
Programmes d'entretien	<b>J</b>
Suivi et mesures correctives	<b>V-</b>

Légende :

- V : Vert** : Bien, efficace ou actuellement sans lacune. Les indicateurs en vert ne représentent aucune menace pour l'intégrité commémorative du lieu.
- J : Jaune** : Passable ou lacune de légèr à modérée. Des améliorations sont nécessaires.
- R : Rouge** : Mauvais, inefficace, ayant des lacunes sérieuses ou l'absence de caractéristique importante.
- S.O.** : Sans objet; la question ne s'applique pas.
- N.C.** : Non coté ou non signalé parce que l'information n'est pas disponible.
- + ou -** : L'état actuel du lieu se situe à la limite supérieure ou inférieure de la cote de couleur.
- ↑ ou ↓** : Indique une tendance vers l'amélioration (↑) ou la détérioration (↓).

© Sa Majesté la Reine du chef du Canada,  
représentée par le directeur général  
de Parcs Canada, 2007  
N° de cat. : R64-105/50-2007F  
ISBN : 0-662-72769-X  
This publication is also available in English.