

# À la découverte du cœur de la capitale

**GUIDE DU PIÉTON**

**ART**

**ARCHITECTURE**

**HISTOIRE**

**PATRIMOINE**



Patrimoine  
canadien

Canadian  
Heritage


**Canada**

Bienvenue dans la région de la capitale du Canada. Cet endroit exceptionnel et bilingue est riche de culture et d'histoire. À cheval sur la rivière des Outaouais, la région de la capitale englobe deux villes de deux provinces différentes, et la capitale du pays. Elle est le reflet de la diversité du Canada et de son peuple.



**CONTENU DU GUIDE**

**ZONE 1:** Rue Sparks ..... 2  
**ZONE 2:** Rue Elgin ..... 6  
**ZONE 3:** Avenue Mackenzie ..... 10  
**ZONE 4:** Marché By ..... 14  
**ZONE 5:** Sussex Nord ..... 18  
**ZONE 6:** Gatineau ..... 22  
**ZONE 7:** Wellington Ouest ..... 26

 Scannez le code QR des monuments et des œuvres d'art public pour une expérience multimédia unique.

© Sa Majesté la Reine du chef du Canada, représentée par la ministre du Patrimoine canadien, 2016.  
 Catalogue # CH4-160/2016F  
 ISBN # 978-0-660-04534-4

French FSC logo

## ZONE 1 : RUE SPARKS

# Art dans la rue

La colline du Parlement est un bon endroit pour prendre la photo de la capitale et l'endroit idéal pour commencer votre visite. Après avoir visité la Colline, une promenade dans la rue Sparks — l'une des plus vieilles rues de la capitale — s'impose. Admirez l'architecture et les œuvres d'art en vous baladant dans cette rue piétonne.



Joie, Bruce Garner, 1970

### 1 RUE SPARKS

Nommée en l'honneur de Nicholas Sparks, autrefois propriétaire du terrain situé entre l'avenue Laurier et la rue Wellington, la rue Sparks était l'endroit où l'élite de la capitale venait pour voir et être vue. En 1848, Sparks a tracé ce chemin à travers sa propriété. En quelques décennies, la rue est devenue le quartier commercial le plus huppé d'Ottawa. De nos jours, les gens viennent s'y promener. Descendez vers la rue Elgin et vous verrez deux des œuvres préférées des touristes. Les visiteurs ne peuvent s'empêcher de se faire photographier devant les sculptures de Bruce Garner : *Joie* et *Territorial Prerogative*.

- 1 Rue Sparks
- 2 Colline du Parlement
- 3 **TRÉSOR CACHÉ**  
Monument commémoratif d'Henry Harper (*Sir Galaad*)
- 4 Terry Fox
- 5 Banque du Canada

Autres points d'intérêt de cette zone :

- (A) *Territorial Prerogative*, Bruce Garner, 1980
- (B) *Joie*, Bruce Garner, 1970
- (C) Édifice de la presse parlementaire



La rue Sparks décorée pour accueillir le duc et la duchesse de Cornwall (qui deviendront le roi George V et la reine Mary), en 1901.





## 2 COLLINE DU PARLEMENT

Aucune visite de la capitale n'est complète sans un arrêt sur la colline du Parlement — en plus, il est difficile de la manquer! Siège du gouvernement de notre pays, les édifices du Parlement sont parmi les symboles les plus connus de notre démocratie et tous y sont les bienvenus. Visitez l'édifice du Centre ou promenez-vous sur les terrains et admirez l'architecture gothique et les monuments. Il n'y a pas de meilleure façon de rafraîchir vos connaissances en histoire du Canada.

### TRÉSOR CACHÉ

#### 3 MONUMENT COMMÉMORATIF D'HENRY HARPER (SIR GALAAD)

Ernest Wise Keyser, 1905

*L'impressionnant parterre de la colline du Parlement lui fait parfois ombrage, mais le monument commémoratif d'Henry Harper n'en est pas moins un monument au courage et, pourrait-on dire, à l'amitié. La statue d'un galant chevalier du Moyen Âge, sir Galaad, rend hommage à Henry Albert Harper, un jeune homme qui s'est noyé en tentant de sauver une fille tombée dans la rivière des Outaouais quand la mince couche de glace a cédé. C'est le futur premier ministre William Lyon Mackenzie King, un ami cher à Harper, qui a mené le projet de commémorer l'acte héroïque.*

*Par un beau soir de printemps de 1868, Thomas D'Arcy McGee a quitté le Parlement pour la dernière fois. Alors que ce père de la Confédération cherchait ses clés devant la porte de sa pension de la rue Sparks, on lui a tiré une balle derrière la tête — assassiné! Patrick James Whelan, reconnu pour sa haine envers McGee, a été arrêté. Même s'il a toujours clamé son innocence, Whelan a été déclaré coupable et on l'a pendu. À ce jour, personne ne peut affirmer qui a vraiment commis le crime.*



Thomas D'Arcy McGee



Henry Albert Harper



#### 4 TERRY FOX John Hooper, 1983

Terry Fox est sans conteste un héros canadien. À 18 ans, le cancer l'a privé d'une jambe, un événement qui l'a mené vers un parcours remarquable. Trois ans plus tard, il a trempé sa jambe artificielle dans l'océan Atlantique et a commencé sa traversée du Canada à la course pour recueillir des fonds pour la recherche sur le cancer. Il a dû s'arrêter près de Thunder Bay 143 jours plus tard en raison d'une récurrence de son cancer. Terry Fox est mort le 28 juin 1981, mais il continue d'inspirer des gens dans le monde entier. Cette statue a été réalisée par John Hooper en 1983.

#### 5 BANQUE DU CANADA

Cette institution fédérale, responsable de la bonne tenue de notre économie et de la stabilité de notre monnaie, occupe l'immeuble bordé par les rues Wellington, Bank, Sparks et Kent. Le premier immeuble de la Banque, un édifice néoclassique de cinq étages, se trouve sur la rue Wellington. De nos jours, il ne constitue qu'une petite partie du siège social de la Banque du Canada. Conçues par l'architecte canadien Arthur Erickson, la cour et les tours vitrées modernes ont été terminées en 1979.



## ZONE 2 : RUE ELGIN

# Lieu de mémoire collective

La place de la Confédération est au cœur de la capitale. C'est là où se trouvent le Monument commémoratif de guerre du Canada et la Tombe du soldat inconnu. Vous découvrirez d'autres monuments militaires au parc de la Confédération, de même que de belles œuvres d'art et de grands artistes le long de la rue Elgin et au Centre national des Arts.



- 1 Place de la Confédération et Monument commémoratif de guerre du Canada
- 2 Monument aux Valeureux
- 3 Centre national des Arts et Oscar Peterson
- 4 **TRÉSOR CACHÉ**  
*Nature Girls*
- 5 Parc de la Confédération
- 6 Monument canadien pour les droits de la personne

Autres points d'intérêt de cette zone :

- (A) Mât totémique Kwakiutl, Henry Hunt, 1971
- (B) Monument honorant des Canadiens morts en service, Yoo, Young Mun, 2002
- (C) Monument de la guerre des Boers, Hamilton MacCarthy, 1902  
*Les animaux en temps de guerre*, David Clendining, 2012
- (D) *La révolte du Nord-Ouest*, Percy Wood, 1888

Vous pouvez voir d'autres œuvres à l'hôtel de ville d'Ottawa.



### 1 PLACE DE LA CONFÉDÉRATION ET MONUMENT COMMÉMORATIF DE GUERRE DU CANADA

La place de la Confédération est là où se trouvent le Monument commémoratif de guerre du Canada, œuvre de Vernon March, et la Tombe du soldat inconnu (2000), de la sculptrice vancouveroise Mary Ann Liu. Ces monuments sont dédiés aux femmes et aux hommes courageux qui ont donné leur vie pour les libertés dont nous jouissons aujourd'hui. Chaque année, le 11 novembre, des dizaines de milliers de Canadiens se rassemblent ici pour leur rendre hommage lors de la cérémonie nationale du jour du Souvenir.



L'inauguration du Monument commémoratif de guerre du Canada, le 21 mai 1939.



**2 MONUMENT AUX VALEUREUX**

Marlene Hilton Moore et John McEwen, 2006

Au fil de son histoire, le Canada a vécu plusieurs conflits, des guerres coloniales de la Nouvelle-France à la Deuxième Guerre mondiale. Le Monument aux Valeureux est un ensemble de quatorze bustes et statues d'hommes et de femmes extraordinaires dont la contribution en temps de guerre a influencé l'avenir du Canada. Ce sont des gens de tous horizons : guerrier, mécanicien, femme au foyer. Certains sont connus, d'autres moins, mais chacun a fait preuve de courage et d'une incroyable endurance devant d'insurmontables obstacles.

» Si vous voulez en savoir plus sur la façon dont l'artiste Marlene Hilton Moore a créé les Valeureux, cherchez les codes QR qui se trouvent sur le monument.

**3 CENTRE NATIONAL DES ARTS ET OSCAR PETERSON**

Ruth Abernethy, 2010

Besoin d'une pause? Assoyez-vous au piano avec Oscar Peterson, l'un des plus grands artistes canadiens. La statue de la légende du jazz, sculptée par Ruth Abernethy, se trouve à l'extérieur du Centre national des Arts (CNA), où Peterson a souvent joué durant sa longue carrière. Construit pour souligner le centenaire du Canada, le CNA est un établissement canadien unique. C'est le seul centre des arts de la scène multidisciplinaire et bilingue en Amérique du Nord. Des artistes canadiens et du monde entier s'y produisent.

**4 NATURE GIRLS** Laura Ford, 1998

Les Nature Girls (les fillettes de la nature : la fillette souche, la fillette conifère et la fillette buisson), créées par la sculptrice galloise Laura Ford, apparaissent dans les buissons du haut-commissariat de Grande-Bretagne. Se cachent-elles? Sont-elles perdues? Vous épient-elles? Vous veulent-elles du mal? Ford voulait que les gens soient destabilisés par ses créations. À première vue, elles semblent enjouées, mais elles laissent aussi planer l'ombre d'une menace. Les petits arbres en bronze aux jambes de petites filles sont à la fois drôles et déconcertants.

**5 PARC DE LA CONFÉDÉRATION**

Voyez-vous l'aigle aux ailes déployées au sommet du Monument national des anciens combattants autochtones (2001)? Cette œuvre de Noel Lloyd Pinay symbolise l'esprit des peuples autochtones du Canada. Ce monument, riche de symbolisme, rend hommage aux Autochtones qui se sont battus durant la guerre et qui ont participé aux opérations de maintien de la paix. C'est l'un des nombreux monuments militaires de ce parc. Cherchez le monument dédié aux personnes qui ont servi durant la guerre des Boers, et celui rappelant la contribution des animaux en temps de guerre.

**6 MONUMENT CANADIEN POUR LES DROITS DE LA PERSONNE**

Melvin Charney, 1989

« Tous les êtres humains naissent libres et égaux en dignité et en droits. » Ce sont les mots de l'article premier de la Déclaration universelle des droits de l'homme des Nations Unies. Ils sont également inscrits sur ce monument commémoratif dédié aux droits de l'homme universels et à la lutte constante pour leur sauvegarde. Entrez dans la structure, œuvre de l'architecte montréalais Melvin Charney, et vous verrez les mots *égalité*, *dignité* et *droits* gravés en 73 langues autochtones du Canada.

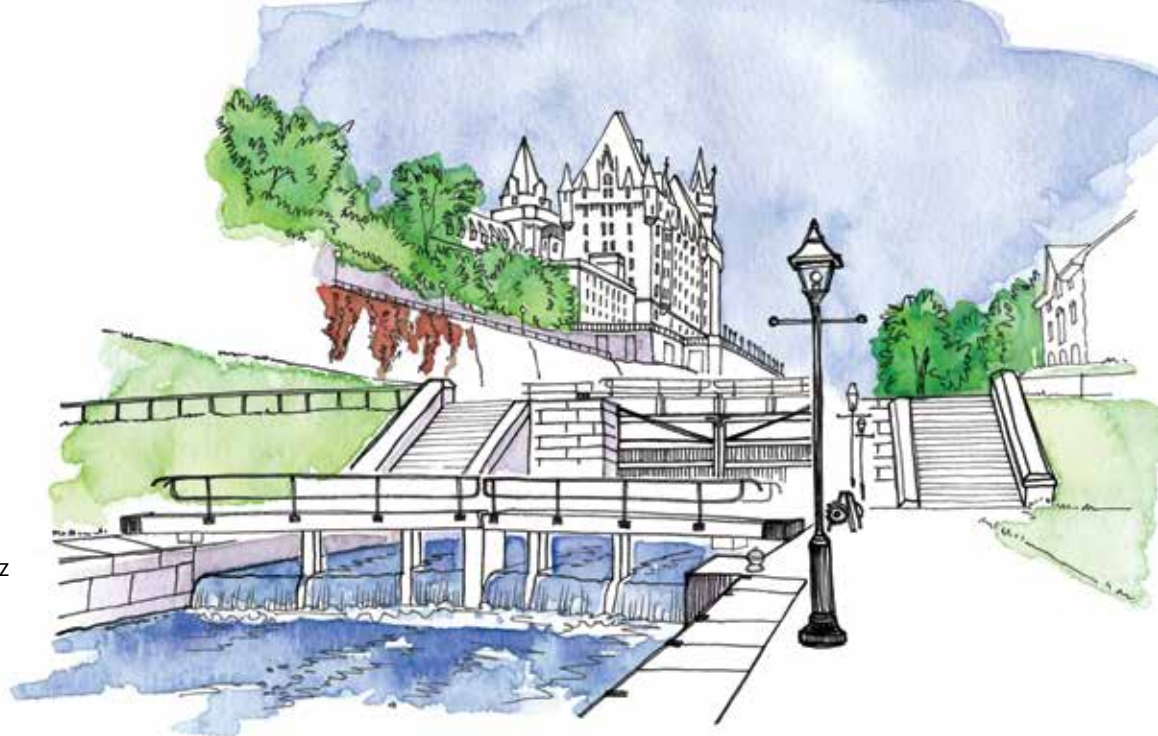
» Le sculpteur Hamilton MacCarthy (1846-1939) a vraiment laissé sa marque dans la capitale. Non seulement il est l'auteur du Monument de la guerre de Boers, au parc de la Confédération, mais aussi des statues de Samuel de Champlain, à la pointe Nepean et du guide Anishinabe, au parc Major's Hill.



## ZONE 3 : AVENUE MACKENZIE

# À la jonction du progrès

Deux voies navigables emblématiques de la capitale se rencontrent là où le canal Rideau se jette dans la rivière des Outaouais. Ce n'est pas un hasard si le premier parc de la capitale et de nombreux édifices patrimoniaux se trouvent également ici. En marchant du côté est du canal, vous verrez *L'équilibre*, une sculpture de John Hooper, très populaire auprès des visiteurs et des gens de la région.



- 1 Canal Rideau
- 2 Rivière des Outaouais
- 3 Fairmont Château Laurier
- 4 Parc Major's Hill

### 5 TRÉSOR CACHÉ

*L'équilibre*

Autres points d'intérêt de cette zone :

- (A) *Guide Anishinabe*, Hamilton MacCarthy, 1918
- (B) *Conjunction*, Joel Shapiro, 1999
- (C) Centre des congrès d'Ottawa
- (D) *La famille*, Bart Uchida, 1974

Vous pouvez voir d'autres œuvres dans la Cour des arts.



### 1 CANAL RIDEAU

Dans une ville où l'histoire du Canada est partout présente, le canal Rideau, un chef-d'œuvre de l'ingénierie, est l'un des liens les plus forts entre la capitale et le passé. Site du patrimoine mondial de l'UNESCO, le canal a évolué au rythme de la capitale. Il a été conçu après la guerre de 1812 pour assurer le transport sécuritaire des troupes et du matériel entre Montréal et Kingston. Les temps ont changé et le canal aussi. Il est devenu une voie navigable commerciale, puis récréative. De nos jours, des milliers de joggeurs, canoteurs, plaisanciers et patineurs profitent du canal Rideau chaque année.





## 2 RIVIÈRE DES OUTAOUAIS

La rivière des Outaouais traverse la région de la capitale, séparant Ottawa et Gatineau. Elle est sans aucun doute le principal attrait du paysage de la capitale. Ce cours d'eau, que les Algonquins de la région ont emprunté pendant des milliers d'années, a joué un rôle essentiel dans le développement d'Ottawa et de Gatineau. Pendant 150 ans, la région de la capitale a été un centre de l'industrie du bois, et des millions de billots ont descendu la rivière des Outaouais.



Des radeaux de bois sur la rivière des Outaouais, près de la colline du Parlement, v. 1899.



## 3 FAIRMONT CHÂTEAU LAURIER

Au début des années 1900, Ottawa n'était qu'une petite ville forestière qui n'aurait remporté aucun concours de beauté! En 1904, le premier ministre sir Wilfrid Laurier a déclaré que le xx<sup>e</sup> siècle serait celui du Canada. La construction de l'hôtel Château Laurier et de la gare Union, en face (aujourd'hui le Centre de conférences du gouvernement), a donné un peu de lustre à la ville. C'était le premier pas vers la création d'une belle capitale pour le nouveau siècle.

C'est difficile à imaginer, mais jusque dans les années 1960, des voies ferrées longeaient le canal Rideau jusqu'au centre-ville. Les trains arrivant de Gatineau passaient à côté de l'hôtel Château Laurier, puis sous la rue Wellington!



» En descendant l'avenue MacKenzie, entre le Château Laurier et le parc Major's Hill, vous remarquerez un autre édifice qui ressemble à un château. L'édifice Connaught, un bâtiment de style gothique Tudor occupé par l'Agence du revenu du Canada, a été conçu par l'architecte David Ewart. D'autres édifices construits par Ewart, comme celui de la Monnaie royale canadienne et le Musée de la nature, sont de style semblable.

Le lieutenant-colonel John By, Joseph-Émile Brunet, 1971

## 4 PARC MAJOR'S HILL

Autrefois le lieu de résidence du colonel By, qui a supervisé la construction du canal Rideau, Major's Hill a été le premier parc de la capitale, un coin de verdure dont la jeune ville d'Ottawa avait bien besoin. Les parcs d'Ottawa sont plus que des espaces verts. Les gens s'y rassemblent et ils y vont pour participer à des festivals et admirer de nombreuses œuvres d'art. En 1978, les artistes Alex Wyse et Ken Guild se sont vus confier la création d'une sculpture dans ce parc. De fait, *Twist 1.5* a été réalisée sur place pour que le public puisse voir le processus de création.



### TRÉSOR CACHÉ

#### 5 L'ÉQUILIBRE John Hooper, 1981

Grimpez sur L'équilibre, une œuvre de John Hooper, et faites-vous photographier. Allez-y! L'équilibre est la sculpture la plus populaire de la capitale depuis son installation. Quand Hooper l'a créée en 1981, il a immortalisé sa vision des gens d'Ottawa, des fonctionnaires en complet aux joggeurs. Regardez autour de vous. Les modes ont peut-être changé, mais les personnages de L'équilibre vous entourent encore aujourd'hui. Scannez le code QR pour en savoir plus sur la récente restauration de cette sculpture.



## ZONE 4 : MARCHÉ BY

# Rythme urbain

C'est ici que la ville et l'État se rencontrent : un coin de rue sépare institutions nationales, monuments et l'animation du marché By. Furetez dans les boutiques et les étals des marchands, admirez l'art et l'architecture et offrez-vous un bon repas dans l'un des nombreux restaurants du plus vieux quartier d'Ottawa.



Depuis plus d'un siècle, des marchands vendent leurs produits au marché By. On y vend toujours viande, fleurs et produits divers sur les étals et dans les boutiques bordant la rue ByWard.



### 1 Marché By

### 2 TRÉSOR CACHÉ

- 2 Maison de Fer-Blanc
- 3 Réconciliation, Monument au maintien de la paix
- 4 Musée des beaux-arts du Canada
- 5 Pont Alexandra

Autres points d'intérêt de cette zone :

- Cours Sussex
- (A) *Le rêve de McClintock*, Victor Tolgesy, 1978 (dans l'édifice du marché By, 2<sup>e</sup> étage)
- (B) *Samothrace*, Armand Vaillancourt, 1966
- (C) *Champlain*, Hamilton MacCarthy, 1915



### 1 MARCHÉ BY

Ainsi nommé en l'honneur du colonel By, le marché By est le plus ancien quartier d'Ottawa. De nombreux ouvriers qui ont construit le canal Rideau y habitaient. Le secteur accueille un marché public en plein air depuis 1840. C'est aujourd'hui un quartier commercial animé où l'on trouve de nombreux restaurants et boutiques. Au début, des barges commerciales traversaient le marché en naviguant sur le « Bywash », un ruisseau de débordement du canal Rideau. Ce ruisseau descendait les rues Dalhousie, George et York avant de se jeter dans la rivière Rideau à la hauteur de la rue Cathcart.

BAC\_PA08786

BAC\_01029130

BAC\_PA08786

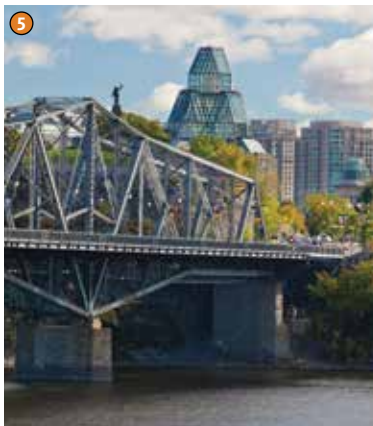


»» La cour de la Maison de Fer-Blanc est l'une des quatre cours qui longent le côté ouest du marché By. Ces cours pavées bordées d'édifices historiques donnent une idée de la capitale d'hier. Cherchez les œuvres d'art, comme Ours dansant de Pauta Salla, dans la cour Jeanne-d'Arc, et l'ange en fonte, dans la cour des Beaux-Arts.

## TRÉSOR CACHÉ

### 2 MAISON DE FER-BLANC

Vous vous trouvez dans la cour de la Maison de Fer-Blanc. Voyez-vous pourquoi on l'appelle ainsi? Levez les yeux. Sur l'un des édifices est accrochée la façade d'une maison de fer-blanc, restaurée par l'artiste Art Price. L'œuvre est la reconstruction de la façade de la maison d'Honoré Foisy, qui se trouvait à quelques coins de rue d'ici. Foisy, un ferblantier, s'était servi de feuilles de métal pour créer une façade imitant d'autres matériaux, comme le bois et la brique.



### 3 RÉCONCILIATION, MONUMENT AU MAINTIEN DE LA PAIX

Harman, Henriguez et Oberlander, 1992

Ce monument spécial, œuvre du sculpteur Jack Harman, de l'urbaniste Richard G. Henriguez et de l'architecte paysagiste Cornelia H. Oberlander, met en contraste le chaos de la guerre et l'ordre et la sécurité de la paix; il symbolise aussi la résolution du conflit. *Réconciliation* raconte l'histoire des Casques bleus de l'ONU, une histoire dont tous les Canadiens peuvent être fiers. En 1957, le Canadien Lester B. Pearson, qui devint plus tard premier ministre, a reçu le prix Nobel de la paix pour avoir réussi à mettre sur pied cette force internationale. Trente-et-un ans plus tard, les Casques bleus ont reçu le même prix.

### 4 MUSÉE DES BEAUX-ARTS DU CANADA

Le Musée des beaux-arts du Canada est l'un des sept musées nationaux de la région de la capitale du Canada. Conçu par l'architecte israélo-canadien Moshe Safdie, l'édifice rappelle la forme de la Bibliothèque du Parlement. À l'extérieur comme à l'intérieur, le Musée est dédié à l'art canadien et international. L'araignée géante de Louise Bourgeois, *Maman* (1999), est probablement la plus reconnaissable des nombreuses sculptures exposées à l'extérieur. Mais vous en découvrirez plusieurs autres en vous promenant sur les terrains du Musée, dont *Ligne de cent pieds* (2010) de Roxy Paine.

### 5 PONT ALEXANDRA

À son inauguration, en 1901, le pont Alexandra assurait un lien essentiel entre Ottawa et Hull (aujourd'hui Gatineau). Deuxième point reliant les deux villes, le pont portait une voie ferrée et une voie de tramway électrique ainsi qu'une chaussée. À la fois beau et fonctionnel, le pont Alexandra était aussi un chef-d'œuvre de l'ingénierie. En 1901, c'était le quatrième pont cantilever le plus long jamais construit; ses piliers s'appuyaient sur le fond rocheux enfoui sous 7,6 mètres (25 pieds) de sciure de bois et de débris provenant des usines de sciage.



## ZONE 5 : SUSSEX NORD

# Carrefour des nations du monde

Découvrez le visage international de la capitale en descendant la promenade Sussex. Ambassades, hauts-commissariats et résidences officielles témoignent de la relation du Canada avec le reste du monde. Dans les parcs paisibles le long du parcours, vous verrez des monuments rendant hommage aux Canadiens qui ont risqué leur vie pour bâtir un monde meilleur.



Rideau Hall



- 1 Rideau Hall
- 2 24, promenade Sussex
- 3 *Réflexion*
- 4 **TRÉSOR CACHÉ**  
Monument commémoratif CANLOAN
- 5 Édifice Lester B. Pearson, Affaires étrangères, Commerce et Développement Canada
- 6 Monnaie royale canadienne

Autres points d'intérêt de cette zone :

- A Mât totémique, Mungo Martin, 1946
- B Inukshuk, Kananginak Pootoogook, 1997
- C Monument Mackenzie-Papineau, Oryst Sawchuk, 2001
- D Mémorial d'Ottawa (Mémorial des forces aériennes du Commonwealth), architectes de la Commission des sépultures de guerre du Commonwealth et de Travaux publics et Services gouvernementaux Canada, 1959
- E Monument à la défense de Hong Kong, 2009

**1 RIDEAU HALL**

En 1838, l'homme d'affaires Thomas McKay a construit une villa de 11 pièces à la campagne, à l'extérieur de Bytown, aujourd'hui Ottawa. En 1866, la maison et le domaine qui l'entoure sont devenus la résidence officielle et le lieu de travail du gouverneur général du Canada, le représentant de la reine au Canada. Ici, à Rideau Hall, le gouverneur général accueille les chefs d'État et autres dignitaires en visite. En vous promenant sur les terrains, vous verrez des arbres qui ont été plantés par nombre de ces visiteurs, dont Nelson Mandela, l'empereur Akihito du Japon et Sa Majesté la reine Elizabeth II.

**2 24, PROMENADE SUSSEX**

Perché au-dessus de la rivière des Outaouais, le 24, promenade Sussex est la résidence officielle du premier ministre du Canada. Au Canada, le premier ministre est le chef du parti qui a remporté le plus de sièges à la Chambre des communes. Il ou elle est responsable de diriger le pays et d'établir les orientations du gouvernement. Nos premiers ministres et leur famille ont tour à tour habité cette ravissante résidence ancienne de style victorien depuis 1951.

**3 RÉFLEXION** John Greer, 2001

En 1996, deux travailleurs humanitaires canadiens — Nancy Malloy et Tim Stone — ont été tués lors de deux incidents distincts. Leur décès a été à l'origine de *Réflexion*. Cette œuvre de John Greer est dédiée aux travailleurs humanitaires canadiens et à l'engagement du Canada dans le développement international et l'aide humanitaire à l'étranger. Elle rend aussi hommage à Malloy et Stone. L'artiste dit de son œuvre qu'elle est un monument à la compassion, ce qu'il croit être le fondement de notre humanité.

» Attardez-vous dans le parc des Chutes-Rideau, sur l'île Green. D'ici, vous pouvez voir la rivière des Outaouais du haut des chutes Rideau, où la rivière Rideau plonge de 13 mètres (43 pieds) dans la rivière des Outaouais. Tout près, il y a aussi trois monuments importants : le Mémorial Ottawa (Mémorial des forces aériennes du Commonwealth); le Monument Mackenzie-Papineau, qui rend hommage aux Canadiens qui se sont battus durant la guerre civile espagnole; et Réflexion.



## TRÉSOR CACHÉ

**4 MONUMENT COMMÉMORATIF CANLOAN**

En 1943, au plus fort de la Deuxième Guerre mondiale, les ressources militaires britanniques ont été mises à rude épreuve. L'invasion du nord-ouest de l'Europe était imminente et l'armée britannique avait besoin d'officiers subalternes. Dans le cadre d'un programme dont le nom de code était CANLOAN, 673 officiers canadiens se sont portés volontaires pour rejoindre les rangs de l'armée britannique. Les victimes furent nombreuses. Près des trois quarts ont été tués, blessés ou faits prisonniers. Le monument commémoratif CANLOAN est dédié aux 128 officiers morts en service durant ce programme.

**5 ÉDIFICE LESTER B. PEARSON, AFFAIRES ÉTRANGÈRES, COMMERCE ET DÉVELOPPEMENT CANADA**

La capitale n'est pas seulement le siège du gouvernement du Canada. C'est également ici que le Canada accueille les gouvernements d'autres pays. En vous promenant le long de cette section de la promenade Sussex, vous verrez quelques-unes des 175 ambassades et hauts-commissariats. À mi-chemin, au 125, promenade Sussex, se trouve, bien à propos, l'édifice Lester B. Pearson. C'est le siège d'Affaires étrangères, Commerce et Développement Canada, le ministère responsable des relations diplomatiques du Canada dans le monde entier.

**6 MONNAIE ROYALE CANADIENNE**

En 1908, la première pièce de monnaie a été frappée dans cet édifice, qui était alors une succursale de la Monnaie royale de Grande-Bretagne. En 1931, la Monnaie royale canadienne a été créée; pour la première fois, le Canada était responsable de la production de sa monnaie. Aujourd'hui, la Monnaie royale canadienne produit des pièces de circulation et de collection de classe mondiale à ses installations de Winnipeg et d'Ottawa. Les médailles des Jeux olympiques et paralympiques d'hiver de 2010 à Vancouver ont été frappées ici même, à Ottawa.



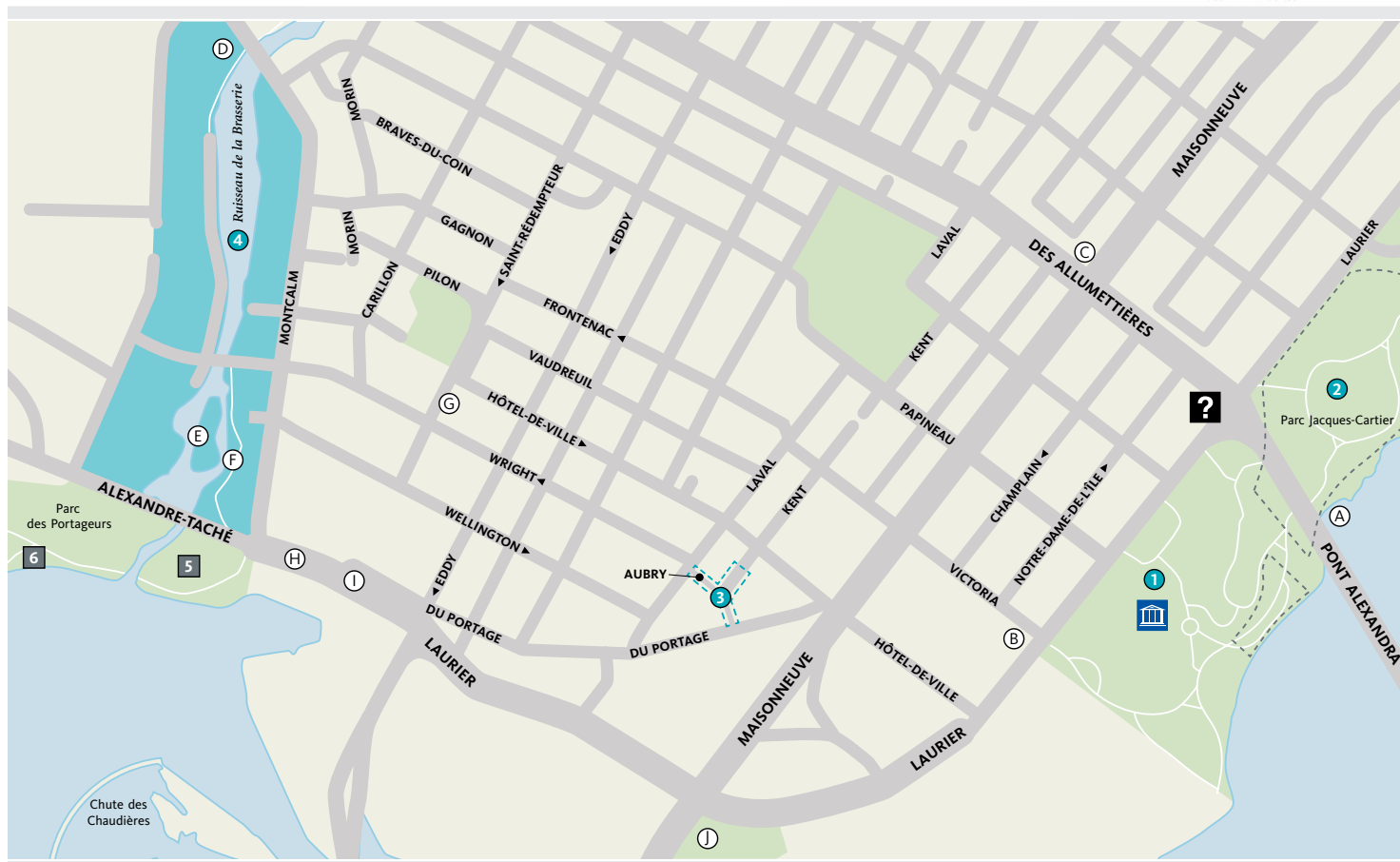
## ZONE 6 : GATINEAU

# Richesse culturelle

L'histoire naturelle, la culture canadienne, les édifices patrimoniaux et le passé industriel de la région se rencontrent ici. Gatineau a de quoi plaire à tous les visiteurs : musées et galeries d'art; restos, terrasses et aires de pique-nique; sentiers de randonnée en forêt; et nombre d'endroits où se détendre au bord de la rivière par une journée ensoleillée.



*Papa*, Hal Ingberg, 2010



- 1 Musée canadien de l'histoire
- 2 Parc Jacques-Cartier
- 3 Place Aubry
- 4 Secteur du ruisseau de la Brasserie

### 5 TRÉSOR CACHÉ

*Le bateau et les paroles des animaux*

### 6 TRÉSOR CACHÉ

*Dépôt trois formes*

Autres points d'intérêt de cette zone :

- (A) Marina de Hull
- (B) Maison du Citoyen
- (C) *Papa*, Hal Ingberg, 2010
- (D) *Paysage électrique*, Josée Dubeau, 2002
- (E) *Explorateur II*, Victor Tolgesy, 1968
- (F) *Lys cala*, Jacek Jarnuszkiewicz, 2001
- (G) *L'arbre de vie*, Mimi Boudreault, 1984
- (H) Monument à Philemon Wright, Artiste inconnu, 1950
- (I) Fontaine des bâtisseurs, Vincent Théberge, 1975
- (J) *Commentaire*, Phyllis Kurtz Fine, 1978



## 1 MUSÉE CANADIEN DE L'HISTOIRE

Conçu par l'architecte métis Douglas Cardinal, le Musée canadien de l'histoire est un lieu de découverte, à l'intérieur comme à l'extérieur. Son architecture révèle le paysage canadien tel qu'il était à l'arrivée des premiers humains, avec le Bouclier canadien, les grandes plaines, les rivières et les lacs naissant de la fonte des glaciers. Entrez et vous découvrirez les gens et l'histoire du Canada en visitant les expositions du musée, ou allez voir un film au CINÉ+.



## 2 PARC JACQUES-CARTIER

À l'entrée du parc Jacques-Cartier se trouve *Ne jamais abandonner!* (Au cœur du Bronze, 2001), une statue de Maurice « Rocket » Richard, l'un des plus grands joueurs de hockey canadiens de tous les temps. Le parc plus loin est l'un des principaux sites des festivals de la région de la capitale; on y accueille des milliers de visiteurs pendant le Bal de Neige et la fête du Canada. On y vient aussi pour se reposer de l'animation de la ville. Roulez à vélo ou promenez-vous sur le sentier récréatif longeant la rivière; vous aurez une vue magnifique de la rivière des Outaouais et des chutes Rideau.

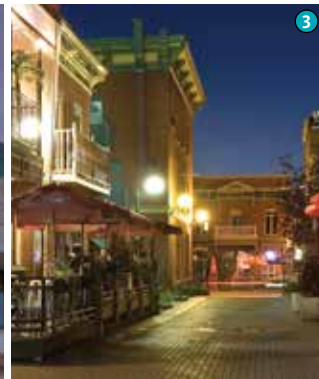


Des billots flottant derrière une scierie de Gatineau, v. 1890.

➤ Avez-vous remarqué le jeu de lumière à travers les panneaux de verre coloré de Papa, œuvre de Hal Ingberg? Arrêtez-vous un instant et imprégnez-vous de l'atmosphère onirique de la sculpture. Vous aurez alors un tout autre point de vue de cette intersection achalandée de Gatineau.

## 3 PLACE AUBRY

La place Aubry est l'un des lieux les plus anciens et pittoresques de Gatineau (autrefois Hull) et un endroit magnifique où relaxer. Assoyez-vous sur un banc ou faites une pause à la terrasse d'un restaurant en été. Observez les gens et admirez la belle architecture du Vieux-Hull avant de continuer d'explorer. En chemin, vous remarquerez *Mur ouvert et fermé* (1978) d'Yves Trudeau, sur la promenade du Portage.



Les premiers peuples et les premiers visiteurs évitaient la turbulente chute des Chaudières en portant leurs canots à travers ce qui est aujourd'hui le parc des Portageurs.



## 4 RUISSEAU DE LA BRASSERIE

Ici, sur les berges du ruisseau de la Brasserie, vous êtes au cœur de l'ancien quartier industriel de Hull. Si vous aviez visité le secteur à la fin du XIX<sup>e</sup> siècle ou au début du XX<sup>e</sup> siècle, vous auriez vu, entre autres, des manufactures de textile, un fabricant de haches et une fonderie. Empruntez la passerelle pour traverser sur l'île, où le passé et le présent se rencontrent. Construit en 1888, l'ancien service d'aqueduc de Hull accueille aujourd'hui la troupe du Théâtre de l'Île.



### TRÉSORS CACHÉS

#### 5 LE BATEAU ET LES PAROLES DES ANIMAUX

John McEwen, 1984

*Installée à l'extrémité est du parc des Portageurs, la sculpture Le bateau et les paroles des animaux de John McEwen représente l'union de la nature et de la culture, et rappelle que ce parc était autrefois une route de portage.*

#### 6 DÉPÔT TROIS FORMES

Pierre Bourgault, 1984

*À l'extrémité ouest se trouve Dépôt trois formes de Pierre Bourgault. Ces trois formes de béton poli, rappelant des rochers érodés par les éléments, nous appellent à contempler la brièveté de l'existence humaine et à trouver réconfort dans l'apparente permanence des rochers. Ces deux sculptures en disent long sur l'histoire, le temps et l'humanité.*



## ZONE 7 : WELLINGTON OUEST

# Patrimoine vivant

Marchez sur la rue Wellington et le patrimoine du Canada défilera devant vos yeux. Des institutions nationales qui influent sur l'avenir du pays côtoient des monuments militaires et des symboles des provinces et des territoires du Canada. Descendez vers la rivière des Outaouais pour avoir un aperçu de l'histoire de la région de la capitale et de ses habitants.



- 1 Cour suprême du Canada
- 2 Édifices commémoratifs de l'Est et de l'Ouest
- 3 **TRÉSOR CACHÉ**  
Jardin des provinces et des territoires
- 4 Bibliothèque et Archives Canada
- 5 Débarcadère Richmond et Monument de la Marine royale canadienne
- 6 Île Victoria

Autres points d'intérêt de cette zone :

- (A) Édifice de la Confédération
- (B) Édifice de la Justice
- (C) *La Phalange canadienne*, Ivan Meštrović, 1920
- (D) Mât totémique, Walter Harris, 1985
- (E) Monument aux pompiers canadiens, Douglas Coupland et PLANT Architect, 2012
- (F) Musée canadien de la guerre



## 1 COUR SUPRÊME DU CANADA

La Cour suprême du Canada est la plus haute instance judiciaire du pays et le dernier tribunal auquel peuvent s'adresser les parties à un procès. Il lui revient d'interpréter et de faire respecter la *Charte canadienne des droits et libertés* et, à ce titre, elle rend jugement sur des questions sociales controversées, comme le mariage gai et le droit de mourir des personnes en phase terminale. L'entrée de l'édifice est flanquée de deux sculptures de Walter S. Allward créées en 1912. Les personnages de *Veritas* (Vérité) et de *Justicia* (Justice) nous rappellent les principes à la base de notre système judiciaire et de notre société. La statue érigée sur la pelouse devant l'édifice est celle de Louis St-Laurent. Avant de devenir premier ministre, il a plaidé plusieurs causes devant la Cour suprême à titre d'avocat.



Louis St-Laurent, premier ministre du Canada, 1948-1957.



## 2 ÉDIFICES COMMÉMORATIFS DE L'EST ET DE L'OUEST

Ces deux édifices ont été construits après la Deuxième Guerre mondiale; ils rendent hommage à ceux et celles qui ont servi et perdu la vie durant la guerre. Située sur le terre-plein central de la rue Lyon, sous l'arche commémorative qui relie les deux édifices, *La Phalange canadienne* du sculpteur croate Ivan Meštrović a été offerte au Canada en 1920. Dédiée aux soldats canadiens de la Première Guerre mondiale, la sculpture fait partie de la collection d'œuvres d'art documentaires commémorant la participation du Canada au conflit.



Le banc secret de la connaissance, Lea Vivot, 1993



## TÉRISOR CACHÉ

### 3 JARDIN DES PROVINCES ET DES TERRITOIRES

*Le Jardin des provinces et des territoires est probablement l'un des secrets les mieux gardés de la capitale. Aménagées en 1962, les terrasses en béton du parc arborent les drapeaux et les emblèmes floraux des provinces et des territoires. Envie de méditer? Deux fontaines, symbolisant les Grands Lacs et les vastes forêts du Canada, invitent à l'introspection et au silence. Vous pouvez aussi contempler l'infini de la boucle de la sinusoïde Douze points d'un équilibre classique (1981) de Chung Hung, installée sur le parterre inférieur du parc.*

### 4 BIBLIOTHÈQUE ET ARCHIVES CANADA

Bibliothèque et Archives Canada, c'est plus que des livres et des papiers. Avec des millions de documents écrits, de photographies et d'enregistrements musicaux (entre autres), c'est la mémoire collective de notre pays. La collection est le fruit du travail de nombreuses personnes, mais un homme se distingue. Sir Arthur Doughty s'était donné pour mission de colliger le patrimoine documentaire du Canada et de le rendre accessible aux Canadiens. Une statue érigée derrière l'édifice lui rend hommage. Faites le tour et remerciez-le en personne si vous le voulez!



## 5 DÉBARCADÈRE RICHMOND ET MONUMENT DE LA MARINE ROYALE CANADIENNE

Cela vaut parfois la peine de sortir des sentiers battus, et c'est certainement le cas pour le débarcadère Richmond. Descendez vers la rivière des Outaouais derrière Bibliothèque et Archives Canada pour vous trouver à l'endroit où sont arrivés les colons de la première heure dans la région d'Ottawa après la guerre de 1812. Vous verrez aussi le Monument de la Marine royale canadienne (2012), œuvre de l'artiste Al McWilliams et des architectes Joost Bakker et Bruce Haden. Il est dédié à tous ceux et celles qui ont servi, servent ou serviront dans la Marine canadienne. Scannez le code QR pour en savoir plus sur ce monument.



Mât totémique, Walter Harris, 1985



Musée McCord, 1898/1910

Des billots empilés sur la berge de la rivière des Outaouais, près de l'île Victoria, 1872.



*Que sont les commémorations?*

*Elles rappellent le souvenir de personnes, d'événements, d'idées ou de réalisations qui ont un sens et une valeur pour la collectivité. Il peut s'agir de monuments, d'édifices, de célébrations ou d'occasions solennelles. Les commémorations nous rassemblent et, dans un pays aussi diversifié que le Canada, elles nous rappellent ce que nous avons en commun.*

## 6 ÎLE VICTORIA

L'île Victoria a un long passé riche d'histoire. Pendant des milliers d'années, les Algonquins habitant le territoire en ont fait leur lieu de rassemblement, de commerce et de cérémonie. Elle a toujours eu une grande importance pour les gens des Premières Nations de la région. Au milieu du XIX<sup>e</sup> siècle, l'industrie du bois y était florissante. Avec ses nombreuses usines de sciage et manufactures, l'île Victoria en était le centre. L'usine Willson Carbide, construite par l'Ottawa Carbide Company en 1899, existe encore et nous rappelle l'histoire de la région de la capitale du Canada.

# PASSEPORT des musées de la capitale du Canada

En vente dans les musées participants et au Kiosque d'information de la capitale.

[passeportmusees.ca](http://passeportmusees.ca)

Canada



# Vous avez le choix!



## IL Y A TELLEMENT DE FAÇONS DE DÉCOUVRIR LA CAPITALE DU CANADA



### VENEZ NOUS RENCONTRER

Passez au Kiosque d'information de la capitale ou parlez à l'un de nos agents d'information ambulants.



### LAISSEZ-VOUS GUIDER

Téléchargez notre appli des visites de la capitale et optez pour celle qui vous convient. Ou scannez le code QR des monuments et des œuvres d'art public pour une expérience multimédia unique.



### FAITES-LE VOUS-MÊMES

Au centre-ville, branchez-vous à notre réseau extérieur Wi-Fi de la capitale et trouvez l'information que vous recherchez.

**Kiosque d'information de la capitale** 90, rue Wellington, Ottawa

**Agents d'information ambulants**  
En poste près des principales attractions

**Applications mobiles et Wi-Fi gratuits**  
[canada.ca/capitale-applications-mobiles](http://canada.ca/capitale-applications-mobiles)

[canada.ca/capitale-du-canada](http://canada.ca/capitale-du-canada)  
1-844-878-8333 • 1-888-997-3123 (ATS)



Patrimoine  
canadien Canadian  
Heritage

Canada



# LUMIÈRES DU NORD

**Spectacle gratuit tous  
les soirs sur la colline du  
Parlement**

Du 9 juillet au 10 septembre 2016

- En juillet, à 22 h
- En août, à 21 h 30
- En septembre, à 21 h

[canada.ca/lumieres-du-nord](http://canada.ca/lumieres-du-nord)

Commanditaire exclusif

 **Manuvie**



Patrimoine  
canadien

Canadian  
Heritage

Canada