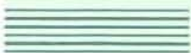


Modèles de Maisons

RÉGION
de
QUÉBEC

SOCIÉTÉ CENTRALE D'HYPOTHÈQUES ET DE LOGEMENT

NOTRE APPRÉCIATION POUR LA GRACIEUSE COOPÉRATION DE L'OFFICE
DU CRÉDIT AGRICOLE DU GOUVERNEMENT PROVINCIAL



AVANT-PROPOS

Cette brochure, MODÈLES de MAISONS — RÉGION DE QUÉBEC, fait partie d'une série de publications contenant des plans attrayants de maisons préparés spécialement par des architectes canadiens pour répondre aux besoins des Canadiens. Tel que le titre l'indique, cette brochure fut publiée spécialement à l'intention de la région de Québec. Elle offre des modèles de maisons susceptibles de répondre aux exigences des propriétaires en perspective de cette région.

La Société centrale d'Hypothèques et de Logement offre, pour la somme de dix dollars (\$10), une série complète d'épures de chaque maison illustrée, soit quatre copies des bleus et quatre copies des devis descriptifs (CMHC-24); ces dernières copies doivent être remplies par le propriétaire et le constructeur. Seules les épures des plans de duplex, compris dans cette brochure MODÈLES DE MAISONS — RÉGION DE QUÉBEC, se vendent \$15 la série de quatre copies.

En commandant des épures, veuillez spécifier le numéro du plan et adresser votre demande à votre succursale de la Société centrale d'Hypothèques et de Logement. Les bureaux régionaux et les succursales sont situés dans les villes suivantes:

BUREAUX RÉGIONAUX

Vancouver	Winnipeg	Toronto	Montréal (1)	Halifax
-----------	----------	---------	--------------	---------

SUCCURSALES

Victoria	Edmonton	Samia	North Bay	Trois Rivières (4)
Trail	Regina	London	Peterborough	Sherbrooke (3)
Kelowna	Saskatoon	Hamilton	Ottawa	Saint John
Lethbridge	Windsor	Kitchener	Québec (2)	Moncton
Calgary				St. John's, T.-N.

(1) 1247, rue Guy, Edifice York.

(2) suite 36-37, Palais Montcalm.

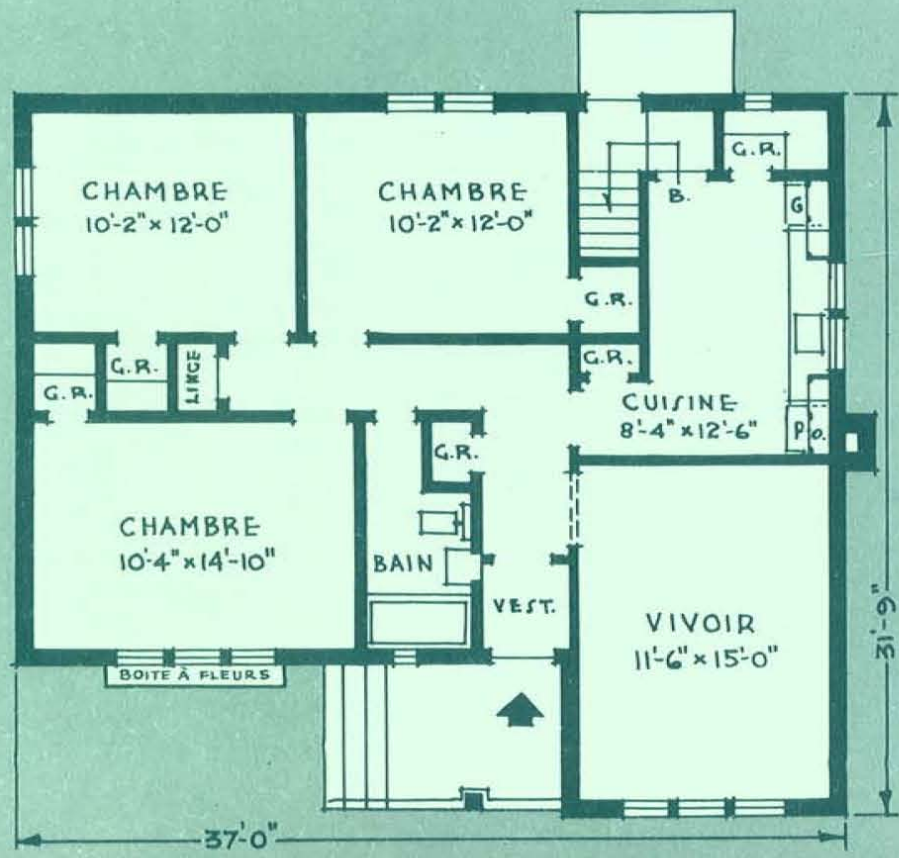
(3) dans l'édifice Quebec Central Railway, 89 nord, rue Wellington.

(4) 394, rue des Forges.



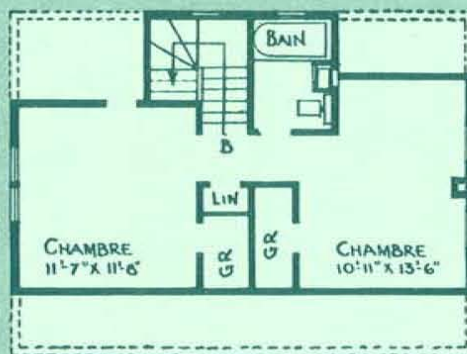
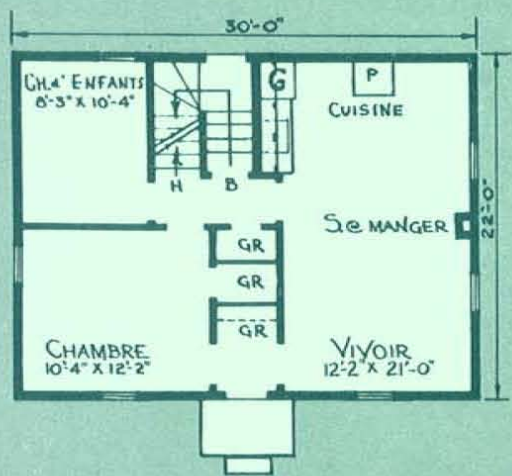
Superficie:
1,008 pi. ca.
Cubage total:
21,150 pi. cu.
Architecte:
Roland Dumais

MODÈLE NO 50-85



Canada Mortgage and Housing Corporation
 Société canadienne d'hypothèques et de logement

Canadian Housing Information Centre
 Centre canadien de documentation sur
 l'habitation

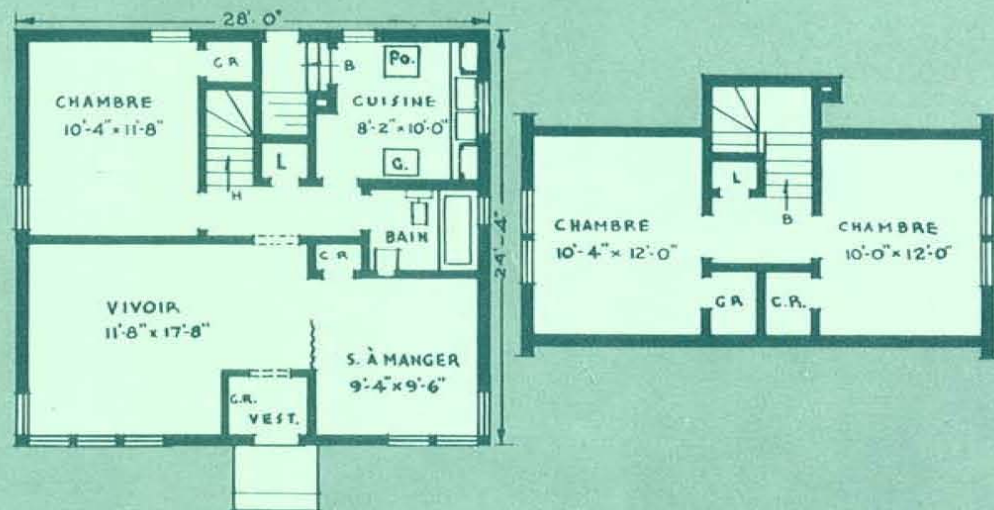


Superficie:
 Rez-de-chaussée:
 660 pi. ca.
 Premier étage:
 460 pi. ca.
 Total: 1,120 pi. ca.
 Cubage total:
 16,172 pi. cu.

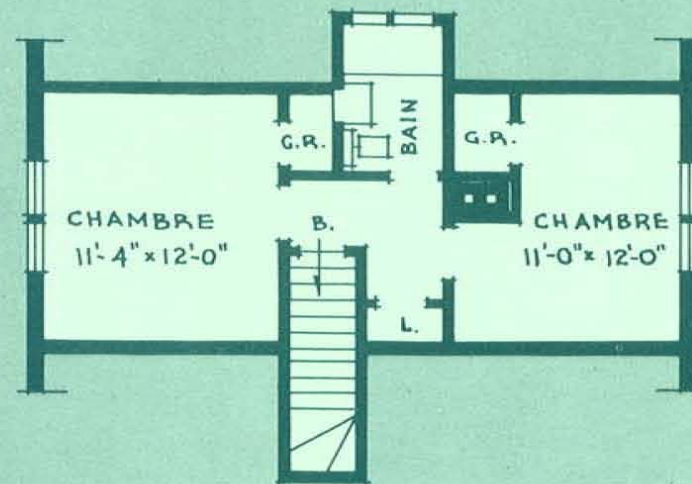
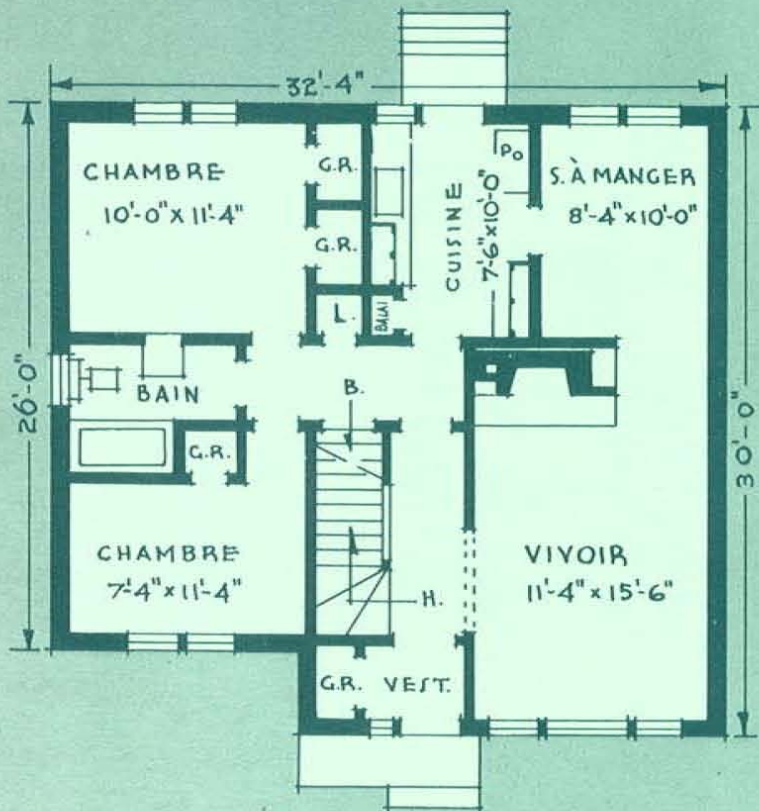
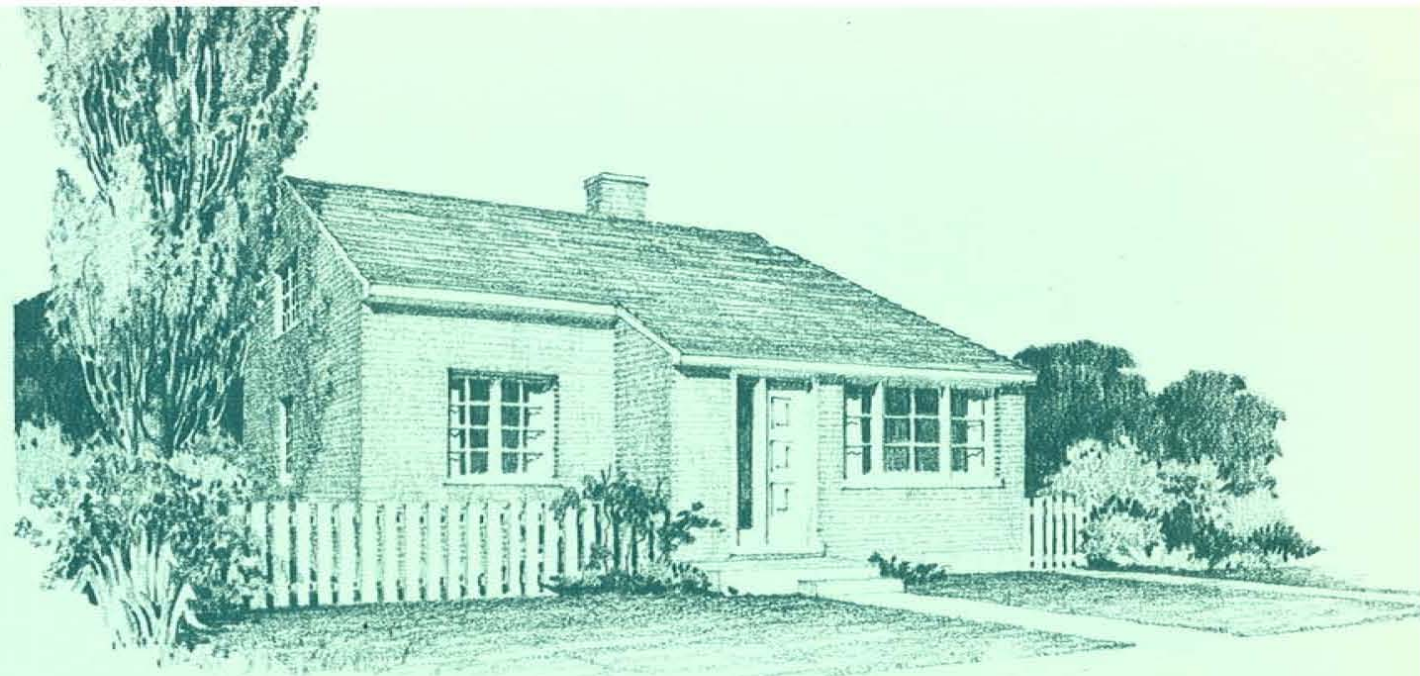
MODÈLE NO 50-86



Superficie:
 Rez-de-chaussée:
 680 pi. ca.
 Premier étage:
 376 pi. ca.
 Total: 1,056 pi. ca.
 Cubage total:
 15,980 pi. cu.
 Architecte: M. G. Dixon



MODÈLE NO 50-87

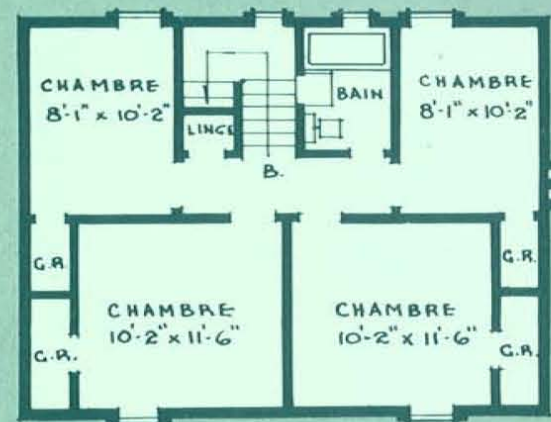
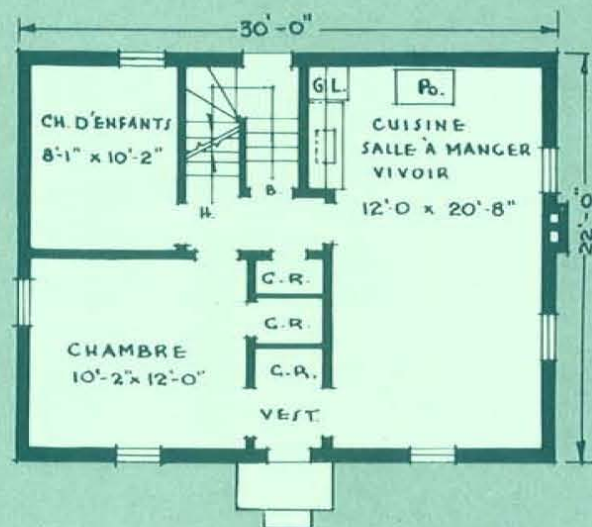


Superficie:
 Rez-de-chaussée:
 913 pi. ca.
 Premier étage:
 451 pi. ca.
 Total: 1,364 pi. ca.
 Cubage total:
 20,585 pi. cu.
 Architectes:
 Wilson & Newton

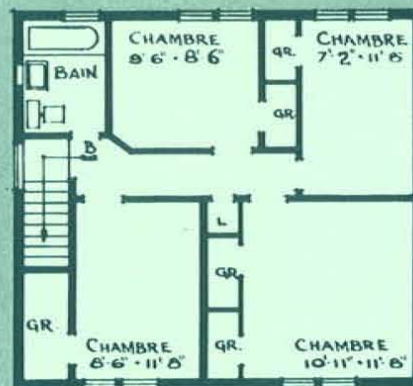
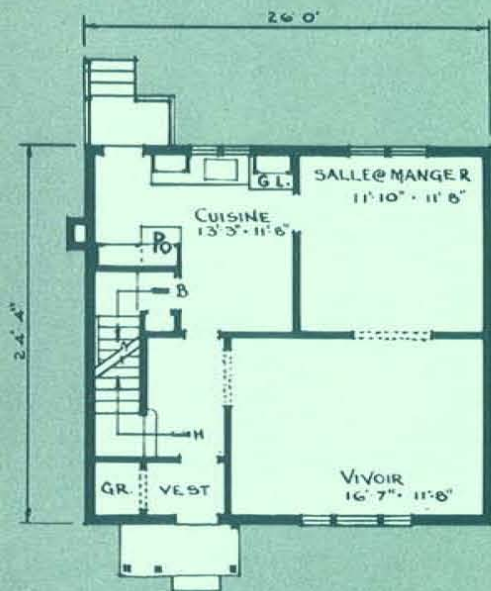
MODÈLE NO 50-88



Superficie:
 Rez-de-chaussée:
 660 pi. ca.
 Premier étage:
 636.5 pi. ca.
 Total: 1,296.5 pi. ca.
 Cubage total:
 17,278.5 pi. cu.



MODÈLE NO 50-89

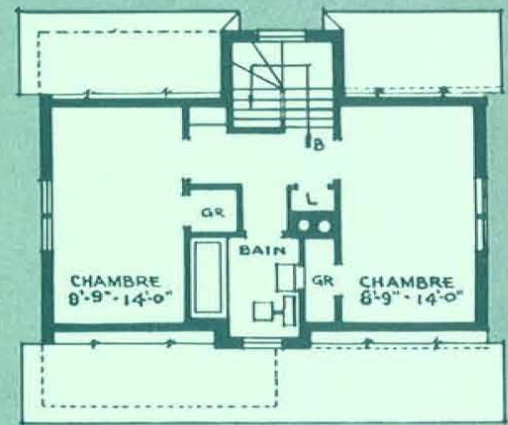
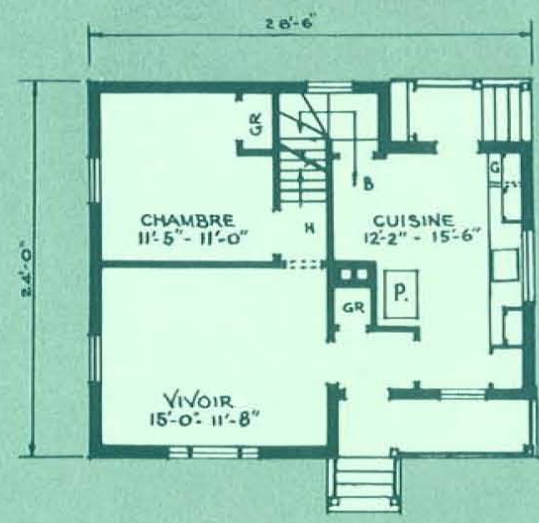


Superficie:
 Rez-de-chaussée:
 632 pi. ca.
 Premier étage:
 632 pi. ca.
 Total: 1,264 pi. ca.
 Cubage total:
 17,222 pi. cu.

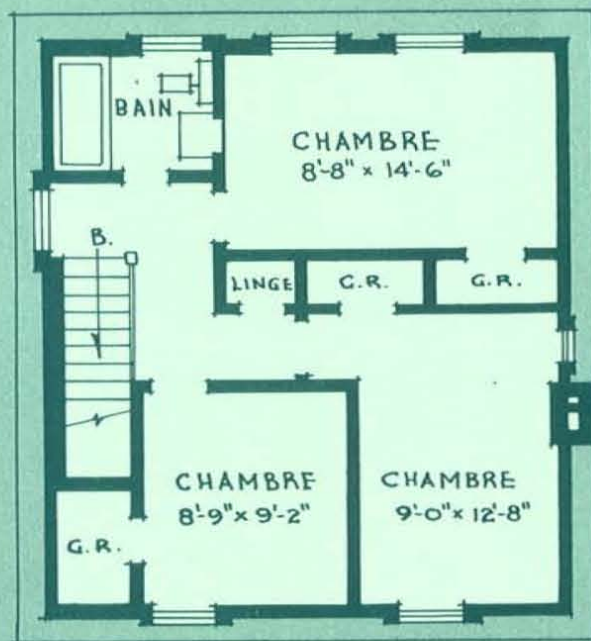
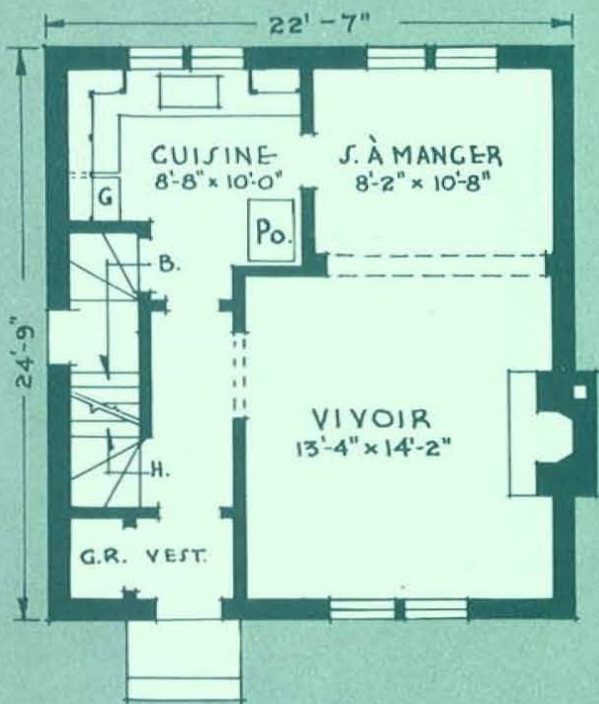
MODÈLE NO 50-90



Superficie:
 Rez-de-chaussée:
 603 pi. ca.
 Premier étage:
 461 pi. ca.
 Total: 1,064 pi. ca.
 Cubage total:
 15,399 pi. cu.
 Architecte:
 Germain Chabot



MODÈLE NO 50-91



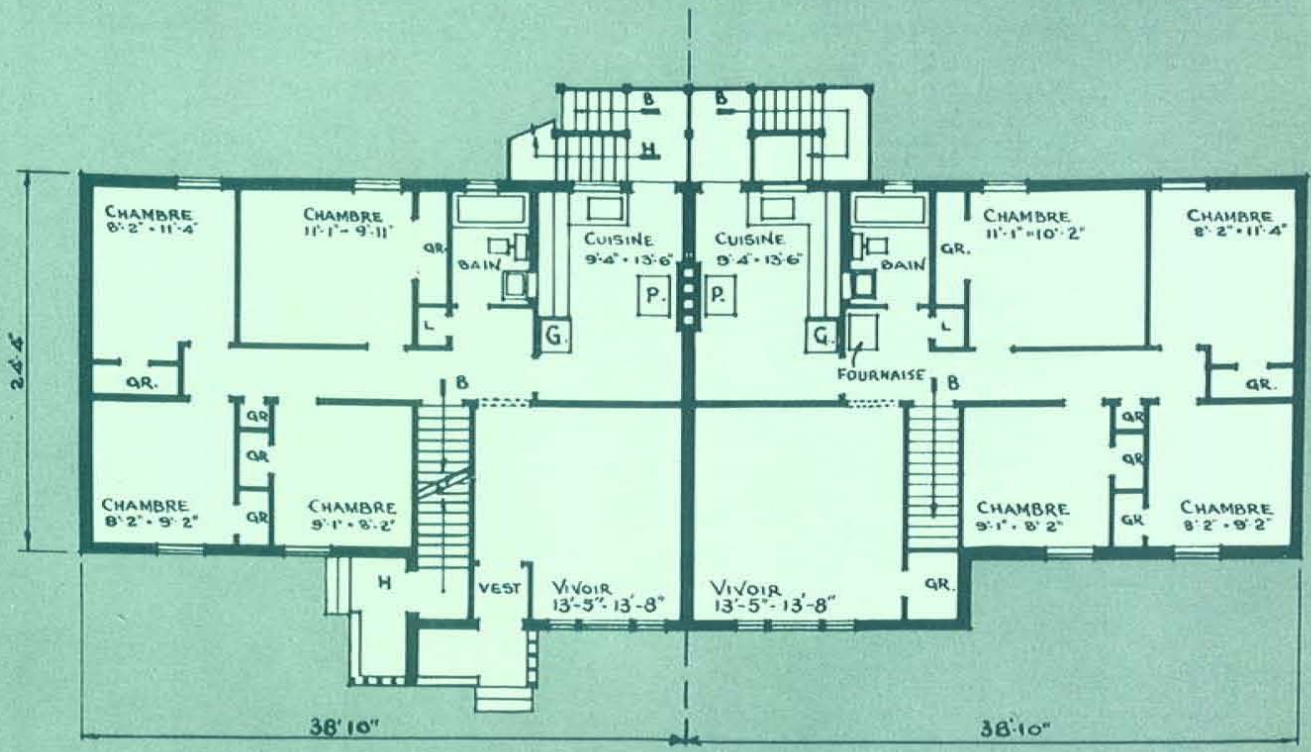
Superficie:
 Rez-de-chaussée:
 593 pi. ca.
 Premier étage:
 591 pi. ca.
 Total: 1,184 pi. ca.
 Cubage total:
 16,054 pi. cu.

MODÈLE NO 50-92

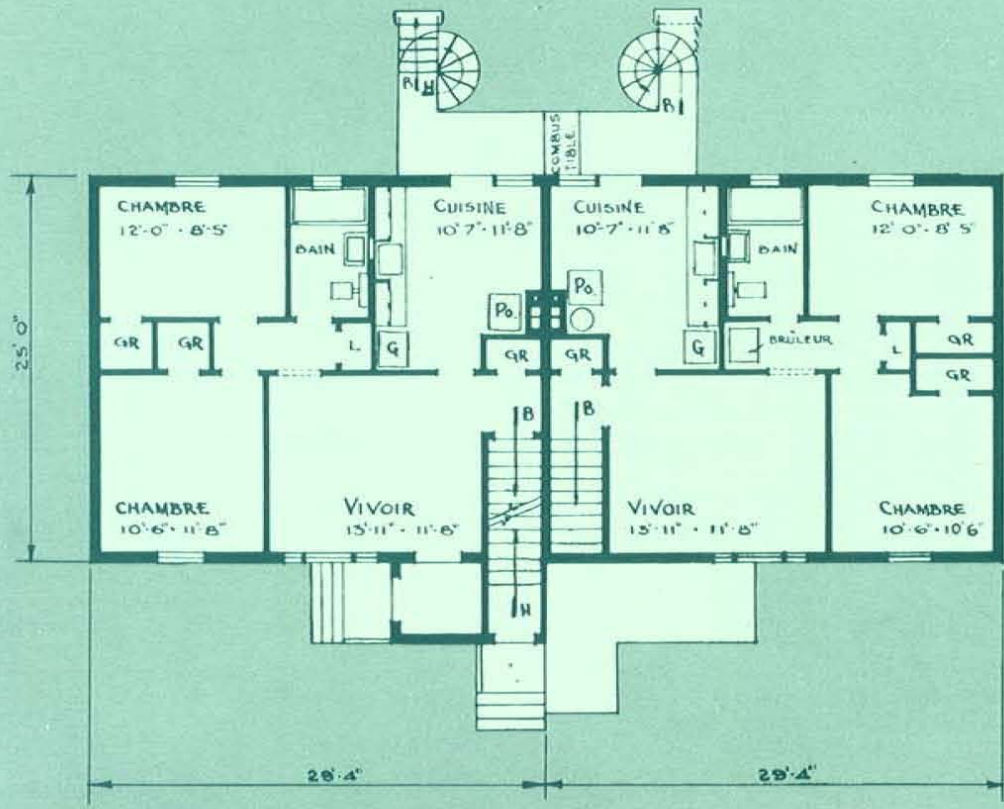


Superficie
 (chaque logement):
 2,038 pi. ca.

Cubage total
 (des deux logements):
 61,650 pi. cu.



MODELE NO 50-93



Superficie
 (chaque logement):
 1,467 pi. ca.

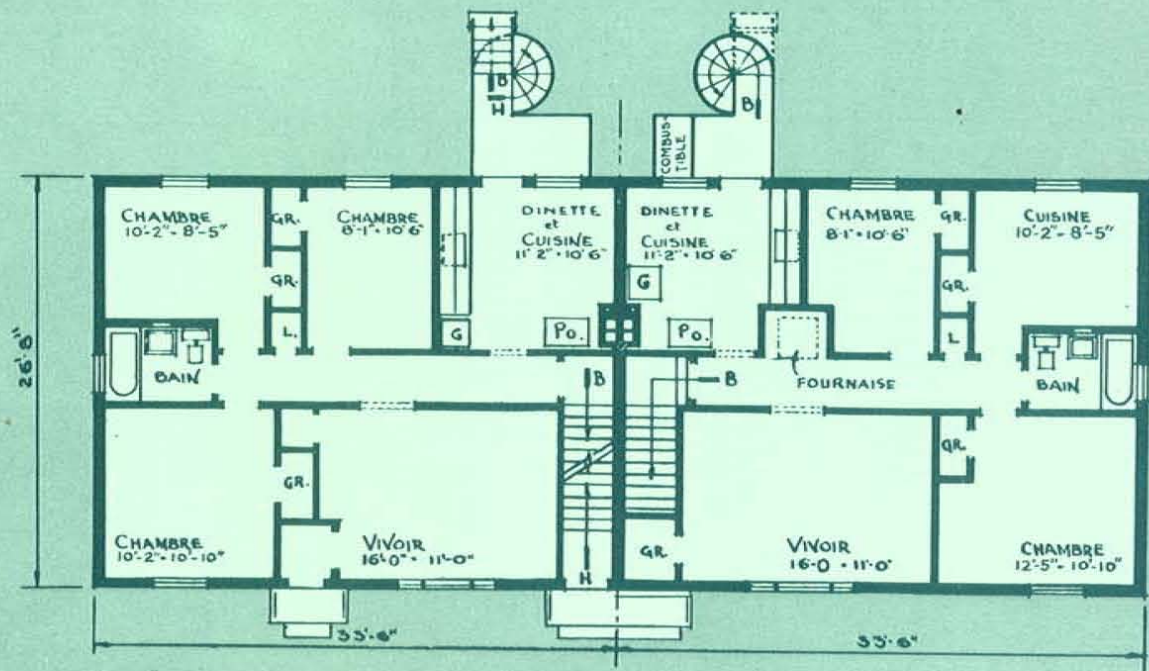
Cubage total
 (des deux logements):
 44,350 pi. cu.

MODÈLE NO 50-94

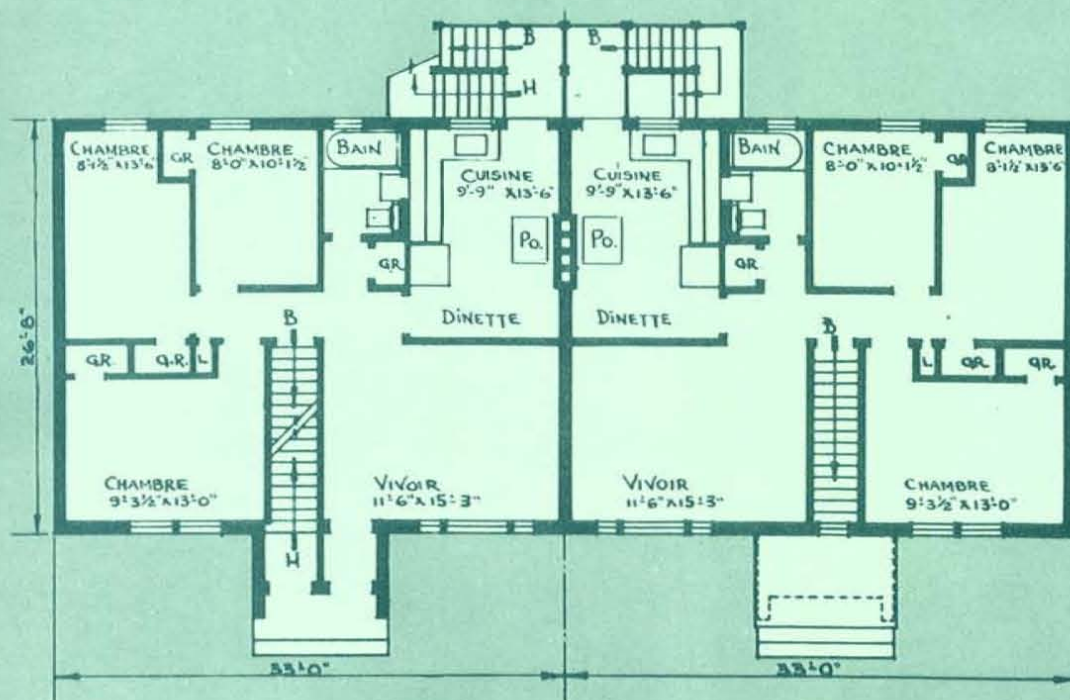


Superficie
(chaque logement):
1,787 pi. ca.

Cubage total
(des deux logements):
52,359 pi. cu.



MODÈLE NO 50-95



Superficie
 (chaque logement):
 1,760 pi. ca.

Cubage total
 (des deux logements):
 51,920 pi. cu.

MODÈLE NO 50-96

L'art de choisir un plan de maison

La maison a pour objet principal de fournir à la famille un abri qui lui convient, de telle sorte que la vie qui s'y développe soit saine physiquement et moralement. C'est pourquoi le choix du plan doit être déterminé uniquement après avoir enquêté sur les besoins de la famille, ses habitudes, son souci d'adaptation aux changements du temps, tout en ayant un oeil sur l'avenir alors que les enfants seront plus nombreux ou plus âgés. En un mot, la maison doit être faite pour la famille.

En préparant les plans d'une maison, il faut s'assurer d'obtenir le maximum d'espace, d'intimité et de commodités dans la superficie de plancher permise par le budget. Afin de réaliser ce but, la superficie des pièces doit répondre aux

exigences de ceux qui les occuperont, les communications entre les pièces doivent être simples, rapides et de nature à assurer toute l'intimité nécessaire entre les chambres à coucher et les pièces communes et l'équipement doit procurer tout le confort possible et les commodités modernes habituelles. Enfin, il ne faut jamais oublier que la maison doit jouir d'amplement d'air et de lumière.

Vous trouverez dans la colonne de gauche une liste des activités de la famille canadienne normale et des pièces où elles peuvent s'exercer.

Dans une maison bien conçue, les pièces permettant d'exercer ces diverses activités sont intégrées afin de constituer un édifice attrayant et pratique, possédant de plus une bonne structure. Une fois les besoins de la famille connus, il s'agit de déterminer la relation entre ces pièces afin de préparer le croquis d'un plan de maison satisfaisant. Finalement, il faut choisir ou faire préparer un plan se rapprochant le plus de cette disposition. Étant donné la diversité des modèles de maisons suggérés dans cette brochure, nous osons croire que la majorité des familles pourront trouver un modèle répondant à leurs goûts, à leurs besoins et à leurs moyens.

Dans une maison bien disposée, on divise les pièces en deux groupes distincts, soit les chambres et les pièces communes qui comprennent la cuisine, la salle à diner et le vivoir. Ces pièces communes, associées habituellement aux principales activités familiales, peuvent être fermées ou ouvertes afin de servir à plusieurs usages. Toutefois, il faut s'assurer que la superficie de parquet de ces pièces répondra aux

Préparation des Aliments

cuisine

Repas

salle à diner
section du vivoir
section de la cuisine

Sommeil

chambres

Hygiène

salle de bain

Récréation

vivoir
salle de jeux
au sous-sol

Circulation

passages

Activités des Enfants

salle de jeux
chambres
vivoir

Visiteurs

chambre
vivoir

Buanderie

cuisine, sous-sol

Entreposage

garde-robes
armoires
sous-sol, garage

Récréations Extérieures

cour, galerie
terrasse, jardin



exigences des activités qui s'y dérouleront. Pour ce qui est des chambres, elles doivent être préférablement situées dans les coins de la maison afin de procurer une bonne ventilation. La salle de bain doit être facile d'accès de toutes les chambres et située afin d'assurer suffisamment d'intimité.

Il sera souvent nécessaire de faire un compromis dans cette disposition des pièces en deux classes principales. Mais même dans une maison de petites dimensions, il est possible de préparer un plan afin de procurer amplement de confort en procédant à une disposition compacte de l'espace, qui reflétera la simplicité, l'harmonie et le bon goût dans les lignes extérieures. Lorsque l'on combine deux activités en une seule pièce, on le fait habituellement comme compromis afin de sauver de l'espace et d'économiser dans le coût de construction. L'économie dans la préparation des plans nous amène également à éviter tout espace inutile et tout passage dont on peut se dispenser. Il faut également tenir compte de la disposition des pièces afin de prévoir l'utilisation que l'on fera de l'espace pour la disposition des meubles. L'économie doit également nous amener à considérer les éléments de construction de la maison et de l'installation de l'outillage permanent, tel que le chauffage et la plomberie.

Le goût personnel dicte habituellement le fini extérieur d'une maison. Cependant, il faut s'efforcer d'éviter tous détails inutiles qui peuvent augmenter le coût de la construction sans être essentiels.

Afin d'obtenir un prêt hypothécaire à bons termes, il est recommandé de choisir un plan possédant une structure solide

et un extérieur plaisant. Il est entendu qu'une maison dont la disposition des pièces est bien conçue saura s'adapter à un plus grand nombre de personnes et possédera par le fait même une meilleure valeur de vente.

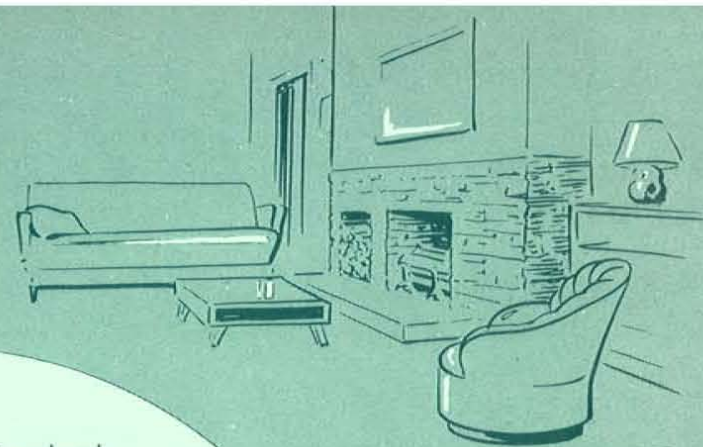
Voici quelques autres conseils:

Utilisez avec avantage les caractéristiques de l'emplacement en situant votre maison convenablement sur le terrain. Laissez de l'espace pour un jardin et un garage. Si possible, il est préférable que le garage soit attenant à la maison ou au moins relié à celle-ci par un passage recouvert.

Évitez des fenêtres qui donnent sur la demeure de vos voisins. Essayez d'obtenir le plus grand profit possible du paysage en utilisant de grandes fenêtres là où il est possible de le faire. Efforcez-vous d'orienter la maison de telle sorte que chacune des pièces ait sa part de soleil au cours de la journée.

Il faut autant que possible faire un effort pour se représenter les meubles et l'équipement que l'on se propose d'utiliser dans la maison et déterminer s'ils répondent adéquatement aux exigences de la famille.

Une bonne façon de vérifier ces détails est de préparer un plan des pièces, soit à l'échelle d'un quart de pouce au pied, et de faire un croquis de tous les meubles en se basant sur la même échelle. Cette méthode vous procurera une excellente façon de vérifier la circulation, l'emplacement des portes et des fenêtres, la dimension des pièces et leur forme ainsi que les nombreux autres détails qui assurent une entière satisfaction d'une maison.



INDEX

<u>MODÈLE</u>	<u>PAGE</u>
50-85.....	4
50-86.....	5
50-87.....	6
50-88.....	7
50-89.....	8
50-90.....	9
50-91.....	10
50-92.....	11
50-93.....	12
50-94.....	13
50-95.....	14
50-96.....	15

_____ **Société**

_____ **Centrale**

_____ **d'Hypothèques et de**

_____ **Logement**