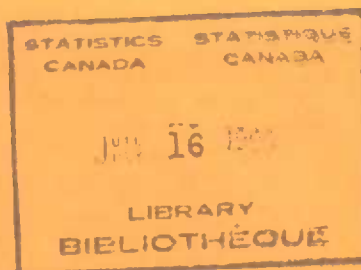




Statistics
Canada

Statistique
Canada



Price: Canada: \$11.00 per issue, \$44.00 annually
 United States: US\$13.25 per issue, US\$53.00 annually
 Other Countries: US\$15.50 per issue, US\$62.00 annually

Prix : Canada : 11 \$ l'exemplaire, 44 \$ par année
 États-Unis : 13,25 \$ US l'exemplaire, 53 \$ US par année
 Autres pays : 15,50 \$ US l'exemplaire, 62 \$ US par année

To order Statistics Canada publications, please call our National toll-free line 1-800-267-6677

Pour commander les publications de Statistique Canada, veuillez composer le numéro national sans frais 1-800-267-6677

Capacity Utilization Rates in Canadian Manufacturing Industries

Taux d'utilisation de la capacité dans les industries manufacturières au Canada

First Quarter 1990

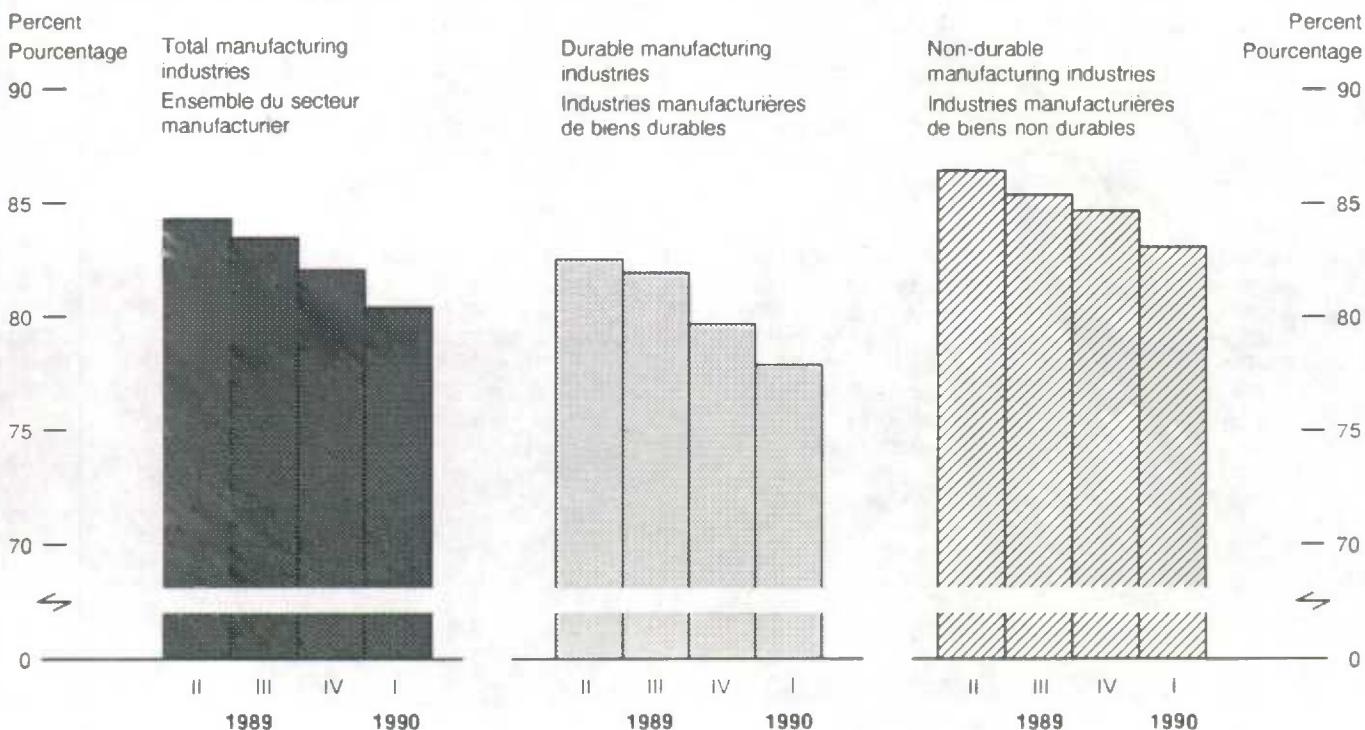
Premier trimestre 1990

Highlights

Faits saillants

- Capacity utilization rates in the manufacturing industries decreased 2.0% to 80.4% in the first quarter of 1990.
- Utilization rates in durable manufacturing industries dropped 2.3% in the first quarter of 1990 to 77.9%.
- In the non-durable sector, capacity utilization fell 1.8% to 83.1% in the first quarter of 1990.

- Le taux d'utilisation de la capacité dans les industries manufacturières au premier trimestre de 1990 a diminué de 2.0% pour tomber à 80.4%.
- Les taux d'utilisation dans les industries productrices de biens durables ont diminué de 2.3% au premier trimestre de 1990 pour se fixer à 77.9%.
- Dans le cas des biens non durables, les taux d'utilisation ont tombé de 1.8% à 83.1% dans le premier trimestre de 1990.



ANALYSIS

Capacity utilization in the manufacturing sector dropped 2% to 80.4% in the first quarter of 1990 from 82% in the fourth quarter of 1989. It is decreasing production that was the major cause for the fall in the utilization rates: of the 18 industries posting lower rates, all can attribute the change to a decrease in production. For the last two quarters, manufacturers have recorded lower levels of both shipments (which resulted in a rising inventory-shipments ratio) and new orders. With shipments showing the weakness in the markets for manufactured goods, coupled with an uncertain outlook for these markets as exhibited by the lower levels of new orders, it is not surprising that production has fallen, also for the second quarter in a row.

The first quarter of 1990 marks the seventh consecutive quarter that capacity utilization has fallen. Furthermore, the rate of decrease has been accelerating over the last four quarters. The rate in the first quarter of 1990 is 4.9% lower than the rate posted in the same period of 1989.

The utilization rate in the durable goods manufacturing industries decreased 2.3% in the first quarter of 1990. In comparison with the first quarter of 1989, the current rate is 5.5% lower.

In the non-durable goods manufacturing industries, the capacity utilization rate dropped 1.8% in the first quarter to 83.1%. At that level, the rate is 4.3% lower than the first quarter of 1989.

- Although there was an increase in activity in the construction industry in the first quarter, the high levels of production for the building materials producing industries fell as inventories grew. In the wood industries, capacity utilization dropped 1.2%, while in the non-metallic mineral products industries the rate decreased 0.6%.
- As investment in office machines expanded, capacity utilization in the electrical and electronic products industries grew 3.9%. In the machinery industries, with increasing shipments and inventories, capacity utilization rose 0.1%.
- Demand for manufactured intermediate goods fell, as shown by lower shipments and new orders. The capacity utilization rate for the rubber products industries dropped 5.2% while that of plastic products industries was 4.5% lower than in the fourth quarter of 1989. Capacity utilization for the primary textile industries fell 3.1%, while it decreased 2.5% in the primary metal industries.

ANALYSE

Le taux d'utilisation de la capacité dans le secteur de la fabrication, qui était de 82% au quatrième trimestre de 1989, a fléchi de 2% au premier trimestre de 1990 pour s'établir à 80.4%. La baisse de la production a été la principale cause de la chute des taux d'utilisation. Les taux ont régressé dans 18 industries et dans chaque cas, le recul s'explique par une diminution de la production. Au cours des deux derniers trimestres, les expéditions des fabricants ont baissé, ce qui s'est traduit par un relèvement du ratio entre les stocks et les expéditions, et les nouvelles commandes ont également diminué. Avec la faiblesse des expéditions sur les marchés des produits fabriqués, et l'incertitude de ces marchés illustrée par un plus faible niveau des nouvelles commandes, il ne faut pas s'étonner que la production ait fléchi elle aussi pour un deuxième trimestre d'affilée.

La baisse de l'utilisation de la capacité au premier trimestre de 1990 est la septième en autant de trimestres. Par ailleurs, le taux de diminution s'est accéléré au cours des quatre derniers trimestres. Le taux au premier trimestre de 1990 est inférieure de 4.9% au taux observé pour la même période en 1989.

Le taux d'utilisation dans les industries manufacturières de biens durables a reculé de 2.3% au premier trimestre de 1990. Il s'agit d'une diminution de 5.5% par rapport au premier trimestre de 1989.

Dans les industries manufacturières de biens non durables, le taux d'utilisation de la capacité a chuté de 1.8% au premier trimestre pour se fixer à 83.1%. Il se situe ainsi à un niveau inférieur de 4.3% au taux du premier trimestre de 1989.

- Malgré l'accroissement de l'activité dans le secteur de la construction au premier trimestre, les fabricants de matériaux de construction ont dû diminuer leurs hauts niveaux de production et ont vu leurs stocks augmenter. L'utilisation de la capacité est en baisse de 1.2% dans le secteur du bois et de 0.6% dans celui des produits minéraux non métalliques.
- L'augmentation des dépenses en machines de bureau a permis un accroissement de 3.9% de l'utilisation de la capacité du secteur des produits électriques et électroniques. Dans le secteur de la machinerie, où les expéditions et les stocks ont augmenté, l'utilisation de la capacité a grimpé de 0.1%.
- La demande de biens intermédiaires fabriqués a chuté comme le montre le ralentissement des expéditions et des nouvelles commandes. Le taux d'utilisation de la capacité du secteur des produits en caoutchouc a baissé de 5.2% et celui du secteur des produits en matière plastique de 4.5% par rapport au quatrième trimestre de 1989. Les industries textiles de première transformation accusent une diminution de 3.1% de leur taux d'utilisation et les industries de première transformation des métaux, une réduction de 2.5%.

- The major manufacturing industries producing goods for export posted lower rates of capacity utilization. Even though exports of passenger cars increased, shipments and production in the transportation equipment manufacturing industries dropped substantially, resulting in capacity utilization falling 8.3%. Reflecting declining shipments and growing inventories, the paper and allied industries lessened production; capacity utilization for this industry fell 1.9%.
- The movements in the capacity utilization rates for manufacturers of consumer goods were negative, as growth in consumer spending slowed. Industries that cut back on production and thus posted a lower rate of capacity were the furniture and fixtures industries (-4.4%), clothing industries (-3.1%) and the food industries (-1.3%).
- Les principales industries manufacturières de biens d'exportation ont enregistré des taux d'utilisation inférieurs. Malgré l'augmentation des exportations de voitures particulières, les expéditions et la production des fabricants de matériel de transport a grandement diminué, ce qui s'est traduit par une chute de 8.3% de l'utilisation de la capacité. Les industries du papier et des produits connexes ont dû réduire leur production pour faire face à la baisse des expéditions et à l'accroissement des stocks. Le taux d'utilisation de la capacité pour ce secteur a fléchi de 1.9%.
- Les taux d'utilisation de la capacité des fabricants de biens de consommation ont diminué à mesure que ralentissait la croissance des dépenses de consommation. Les secteurs qui ont réduit leur production et qui ont donc inscrit des taux d'utilisation plus faibles sont les industries du meuble et des articles d'ameublement, les industries de l'habillement et les industries des aliments, dont les taux d'utilisation ont fléchi de 4.4%, 3.1% et 1.3% respectivement.

METHODOLOGY

The methodology used to produce the capacity utilization rates is based on the capital-output ratio - the dollars worth of capital needed to produce one dollar of output. The measure of capital used is the constant dollar annual gross fixed capital stock linearly extrapolated to provide quarterly figures. Output is represented by the quarterly gross domestic product figures measured in constant dollars and seasonally adjusted.

Briefly, our method is a simplified production function with output solely a function of capital. For each industry, the quarterly capital stock figures are divided by the minimum value of the industry's capital-output ratio series to obtain an estimate of capacity output. (The minimum capital-output ratio is used because it represents the industry's most efficient usage of capital. Where necessary, trend adjustments are made to better reflect technological innovations and restructuring taking place.) The capacity utilization rates are then calculated by dividing the calculated capacity production figures into actual industrial production.

The indices for the durable, non-durable and total manufacturing groups are the weighted averages of the rates for the industries in the group. The 1981 gross domestic product figures are used for the weights.

MÉTHODOLOGIE

La méthodologie utilisée pour obtenir les taux d'utilisation de la capacité emploie le coefficient de capital, c'est-à-dire la valeur en dollars du capital nécessaire à l'obtention d'un dollar de produit. La mesure du capital est le stock brut de capital fixe annuel en dollars constants extrapolé de façon linéaire pour donner les chiffres trimestriels. La production est mesurée grâce au produit intérieur brut trimestriel désaisonnalisé en dollars constants.

En bref, la méthode retenue est une fonction de production simplifiée dans laquelle la production est uniquement une fonction du capital. Pour chaque branche d'activité, on divise les chiffres trimestriels du stock de capital par la valeur minimale des séries du coefficient de capital de la branche pour obtenir une estimation de la production potentielle. (On utilise le coefficient de capital minimum car il représente l'utilisation la plus efficace du capital de la branche d'activité. Au besoin, on procède à des corrections tendancielles qui visent à mieux refléter la restructuration et les progrès techniques.) On calcule ensuite les taux d'utilisation de la capacité en divisant les chiffres de la capacité potentielle calculés par la production industrielle réelle.

Les indices de la fabrication de biens durables et non durables ainsi que de la fabrication totale sont des moyennes pondérées des taux des branches d'activité du groupe. À cette fin, on utilise les mêmes poids que le produit intérieur brut de 1981.

NOTE TO USERS

The levels of capacity utilization rates for most industries have changed as a result of the incorporation of new measures of capital stocks. The method used to compile stocks of fixed assets was revised to reflect shorter service lives for fixed assets and a different discard pattern. Stemming from this revision, trends which reflect technological change in production, and hence affect potential output, have been revised in some industries.

Data users should note that the statistics presented here are statistical estimates based on the economic relationship between production and the stock of plant and equipment; these capacity utilization rates are not based on engineering measures such as productive machine-hours.

The methodology used to calculate the rates results in their being indicative of trends and cycles in the utilization of capital. The indicated level is only a statistical approximation and should be viewed as such. For example, while a rate of 100% shows a high level of capacity utilization for the period observed it may not mean that higher production levels are not possible given the existing stocks of capital.

The utilization rates appearing in this publication correspond to those released on June 28, 1990 in the Statistics Canada Daily and CANSIM (see page 8).

For users interested in the complete historical series, which dates back to 1971, or the complementary data series such as the index of gross domestic product, this data is available both through CANSIM and special request.

For further information about capacity utilization rates or fixed capital flows and stocks, please call or write to:

National Wealth and Capital Stock Section
Investment and Capital Stock Division

Richard Landry (613) 951-2579
David Wallace (613) 951-9685

NOTES A L'INTENTION DES UTILISATEURS

L'adoption de nouvelles mesures du stock de capital a entraîné des changements dans les niveaux des taux d'utilisation de la capacité de la plupart des industries. La méthode servant au calcul des stocks et des immobilisations a été révisée en raison de la réduction de la durée utile des immobilisations et d'un cycle d'utilisation différent. A la suite de cette révision, les tendances qui traduisent les changements technologiques au niveau de la production, et qui peuvent se répercuter sur les extrants, ont été revues dans certains secteurs d'activité.

Les utilisateurs des données doivent prendre note du fait que les statistiques présentées ici sont des estimations statistiques fondées sur la relation économique de la production et des stocks d'usines et de matériel; ces taux d'utilisation de la capacité ne reposent pas sur des mesures techniques, telles que les heures-machines productives.

Grâce à la méthodologie employée, les taux sont révélateurs des tendances et des cycles de l'utilisation du capital. Le niveau indiqué n'est qu'une approximation statistique et il doit être considéré en ce sens. Ainsi, même si un taux de 100% indique un niveau d'utilisation de la capacité élevé pour la période visée, cela ne signifie pas nécessairement qu'il est impossible d'atteindre des niveaux de production supérieurs compte tenu des stocks de capital existants.

Les taux d'utilisation publiés dans ce numéro correspondent à ceux parus dans le Quotidien de Statistique Canada du 28 juin 1990 et dans CANSIM (voir page 8).

Les utilisateurs intéressés pourront se procurer la série chronologique complète, qui remonte à 1971, ou les séries complémentaires, notamment l'indice du produit intérieur brut, par l'intermédiaire de CANSIM ou sur demande spéciale.

Pour plus de renseignements sur les taux d'utilisation de la capacité ou les flux et les stocks de capital fixe, veuillez communiquer avec Richard Landry (613-951-2579).

Section de la richesse nationale et des stocks de capital,
Division de l'investissement et du stock de capital.

Published under the authority of the Minister of Industry, Science and Technology. All rights reserved. No part of this publication may be reproduced, stored in a retrieval system or transmitted in any form or by any means, electronic, mechanical, photocopying, recording or otherwise without prior written permission of the Minister of Supply and Services Canada.

Publication autorisée par le ministre de l'industrie, des Sciences et de la Technologie. Tous droits réservés. Il est interdit de reproduire ou de transmettre le contenu de la présente publication, sous quelque forme ou par quelque moyen que ce soit, enregistrement sur support magnétique, reproduction électronique, mécanique, photographique, ou autre, ou de l'emmagasiner dans un système de recouvrement, sans l'autorisation écrite préalable du ministre des Approvisionnements et Services Canada.

TABLE 1. Capacity Utilization Rates in Canadian Manufacturing Industries
TABLEAU 1. Taux d'utilisation de la capacité dans les industries manufacturières au Canada

Industry - Industrie	Year Année	QIV TIV	QIII TIII	QII TII	QI TI	Annual Average Moyenne annuelle		
						1988	1987	1986
Total Manufacturing - Ensemble du secteur manufacturier	1990 1989				80.4 84.5	85.7	84.2	82.7
Durable Manufacturing Industries - Industries manufacturières biens durables	1990 1989	82.0 79.7	83.5 81.9	84.3 82.5	77.9 82.4	83.6	80.9	79.3
Wood - Bois	1990 1989				84.6 87.4	92.8	97.9	87.6
Furniture and Fixtures - Meubles et articles d'ameublement	1990 1989				68.8 75.9	77.0	78.9	78.4
Primary Metals - Première transformation des métaux	1990 1989				86.4 93.1	93.8	87.7	81.2
Fabricated Metal Products - Fabrication des produits métalliques	1990 1989				76.8 79.8	79.7	79.2	78.3
Machinery - Machinerie	1990 1989				72.5 79.3	80.5	73.5	70.5
Transportation Equipment - Matériel de transport	1990 1989				65.1 77.3	77.6	75.3	84.7
Electrical and Electronic Products - Produits électriques et électroniques	1990 1989				87.2 82.2	84.0	77.2	71.5
Non-metallic Mineral Products - Produits minéraux non-métalliques	1990 1989				83.4 85.8	84.8	82.4	76.5
Other Manufacturing Industries - Autres industries manufacturières	1990 1989				74.8 76.3	78.3	81.2	85.3
Non-durable Manufacturing Industries - Industries manufacturières de biens non durables	1990 1989	84.6 84.6	85.4 85.4	86.4 86.4	83.1 86.8	88.1	88.0	86.3
Food - Aliments	1990 1989				80.9 82.7	84.6	85.9	85.3
Beverage - Boissons	1990 1989				75.0 77.0	77.0	73.7	74.6
Tobacco Products - Tabac	1990 1989				65.8 73.6	71.2	67.4	66.1
Rubber Products - Produits en caoutchouc	1990 1989				84.7 93.5	92.6	89.4	88.0
Plastic Products - Produits en matière plastique	1990 1989				72.3 82.2	87.2	92.2	93.5
Leather and Allied Products - Cuir et produits connexes	1990 1989				74.3 73.2	75.5	85.4	90.4
Primary Textiles - Textiles de première transformation	1990 1989				86.9 95.0	95.8	96.8	91.2
Textile Products - Produits textiles	1990 1989				75.5 78.1	82.1	82.7	81.7
Clothing - Habillement	1990 1989				79.0 81.8	82.3	89.0	90.0
Paper and Allied Products - Papier et produits connexes	1990 1989				88.3 94.1	96.4	95.5	91.6
Printing, Publishing and Allied Industries - Imprimerie, édition et industries connexes	1990 1989				79.3 84.6	87.1	88.0	89.0
Refined Petroleum and Coal Products - Produits raffinés du pétrole et du charbon	1990 1989				93.3 93.3	91.4	85.7	80.0
Chemicals and Chemical Products - Industries chimiques	1990 1989				90.8 91.9	91.1	86.9	82.1

TABLE 2. Analysis of Capacity Utilization Rates in Canadian Manufacturing Industries
TABLEAU 2. Analyse des taux d'utilisation dans les industries manufacturières au Canada

Industry - Industrie	% Change		1981-1990				
	Variation en %		Average Moyenne	Value and Period Valeur et période			
	190	190		High	Period	Low	Period
	IV89	I89		Plus élevée	Période	Plus basse	Période
Total Manufacturing - Ensemble du secteur manufacturier	-2.0	-4.9	80.4	86.2	IV87	66.4	IV82
Durable Manufacturing Industries - Industries manufacturières de biens durables	-2.3	-5.5	76.7	84.0	II88	58.4	IV82
Wood - Bois	-1.2	-3.2	80.3	100.0	III87	54.2	III82
Furniture and Fixtures - Meubles et articles d'ameublement	-4.4	-9.4	73.0	82.5	IV87	55.2	III82
Primary Metals - Première transformation des métaux	-2.5	-7.2	79.8	95.5	II88	49.9	III82
Fabricated Metal Products - Fabrication des produits métalliques	-4.2	-3.8	78.8	88.7	II81	65.0	IV82
Machinery - Machinerie	0.1	-8.6	71.0	92.3	II81	51.3	I83
Transportation Equipment - Matériel de transport	-8.3	-15.8	74.5	95.0	III85	51.1	IV82
Electrical and Electronic Products - Produits électriques et électroniques	3.9	6.1	78.1	92.3	I81	65.3	II83
Non-metallic Mineral Products - Produits minéraux non métalliques	-0.6	-2.8	71.1	85.8	I89	48.0	III82
Other Manufacturing Industries - Autres industries manufacturières	-1.8	-2.0	85.0	98.8	I85	74.8	I90
Non-durable Manufacturing Industries - Industries manufacturières de biens non durables	-1.8	-4.3	84.6	89.7	II81	75.3	IV82
Food - Aliments	-1.3	-2.2	85.0	88.5	IV85	80.9	I90
Beverage - Boissons	-3.1	-2.6	77.3	86.5	II81	72.3	II83
Tobacco Products - Tabac	-6.1	-10.6	74.3	92.8	III81	61.5	II86
Rubber Products - Produits en caoutchouc	-5.2	-9.4	84.3	98.1	IV84	60.3	IV82
Plastic Products - Produits en matière plastique	-4.5	-12.0	87.0	99.4	III85	72.3	I90
Leather and Allied Products - Cuir et produits connexes	-2.6	1.5	86.4	100.0	I81	73.2	I89
Primary Textiles - Textiles de première transformation	-3.1	-8.5	85.8	100.0	IV87	59.2	III82
Textile Products - Produits textiles	-1.4	-3.3	82.3	100.0	II81	68.0	II82
Clothing - Habillement	-3.1	-3.4	84.6	92.8	II81	78.5	IV82
Paper and Allied Products - Papier et produits connexes	-1.9	-6.2	87.4	97.5	IV87	69.4	IV82
Printing, Publishing and Allied Industries - Imprimerie, édition et industries connexes	-2.1	-6.3	88.1	99.1	II81	79.3	I90
Refined Petroleum and Coal Products - Produits raffinés du pétrole et du charbon	1.2	0.0	83.4	97.1	IV82	64.2	II82
Chemicals and Chemical Products - Industries chimiques	0.2	-1.2	80.8	92.2	III88	62.8	II82

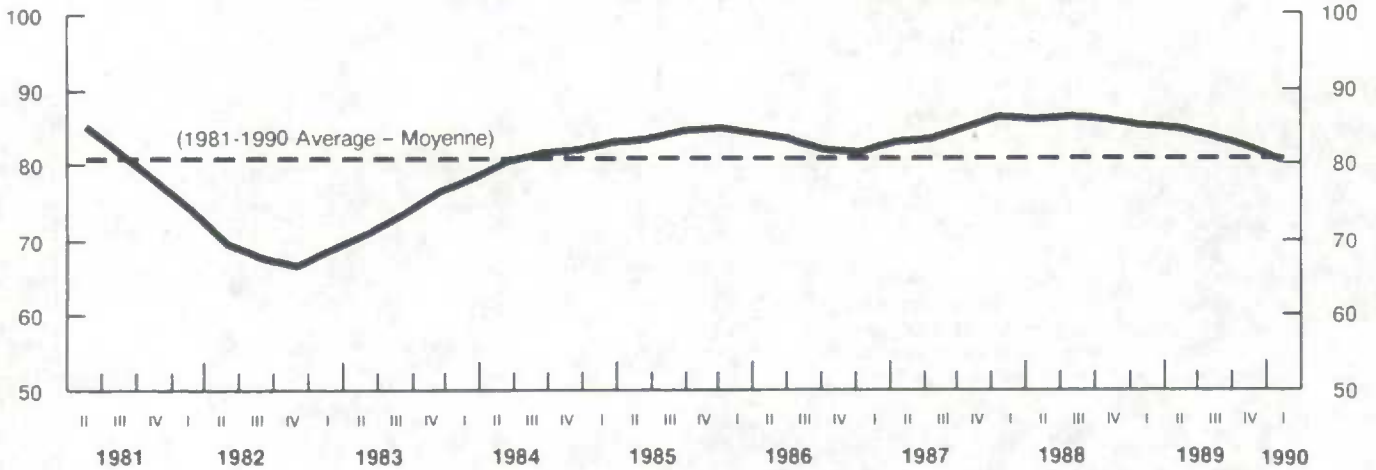
Chart 1

Graphique 1

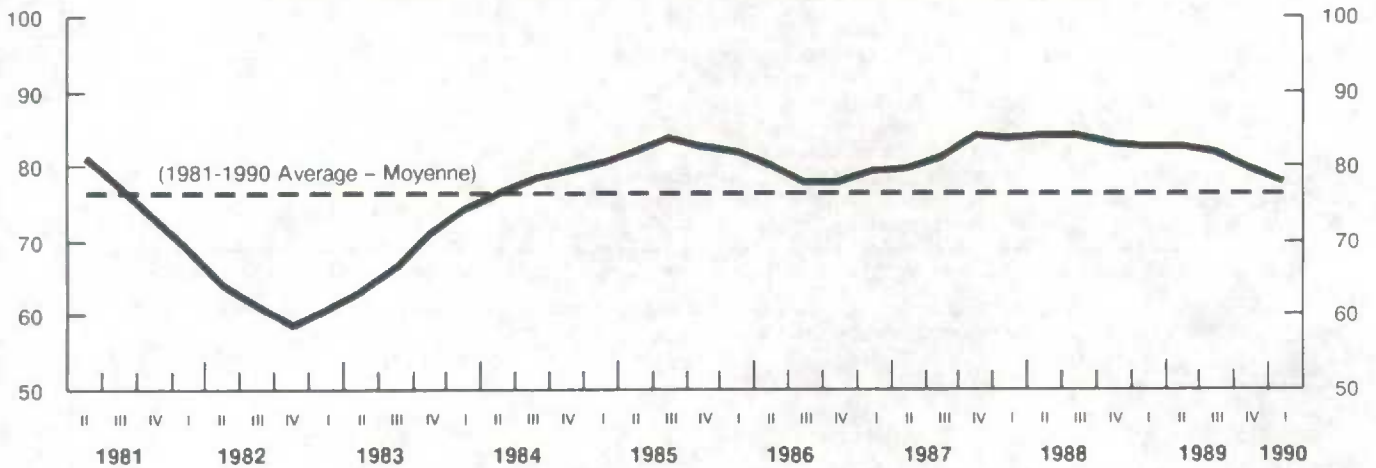
Aggregates of Capacity Utilization Rates, 1981-1990

Les agrégations des taux d'utilisation de la capacité, 1981-1990

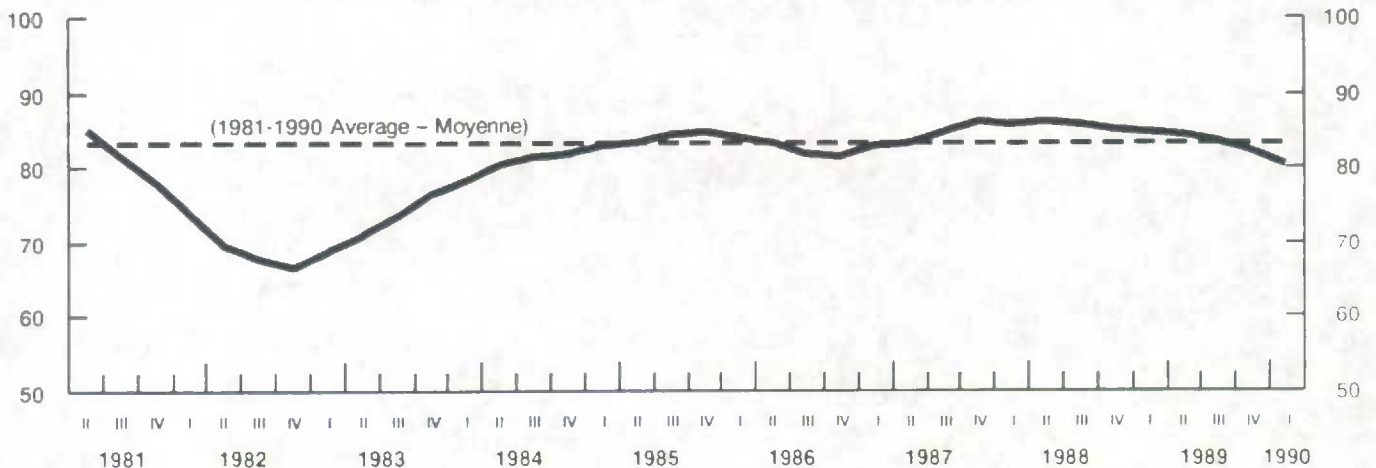
Total manufacturing industries – Ensemble du secteur manufacturier

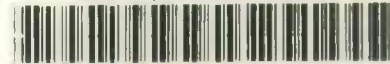


Durable manufacturing industries – Industries manufacturières de biens durables



Non-durable manufacturing industries – Industries manufacturières de biens non durables





1010047861

CANSIM Databank Numbers

Numéros dans la banque de données CANSIM

CANSIM Matrix Number 3540: Capacity Utilization Rates in Canadian Manufacturing Industries

Numéro de matrice CANSIM 3540: Taux d'utilisation de la capacité dans les industries manufacturières au Canada

Industry	Databank number
Industrie	Numéro dans la banque de données
Food - Aliments	D883592
Beverage - Boissons	D883593
Tobacco products - Tabac	D883594
Rubber products - Produits en caoutchouc	D883595
Plastic products - Produits en matière plastique	D883596
Leather and allied products - Cuir et produits connexes	D883597
Primary textiles - Textiles de première transformation	D883598
Textile products - Produits textiles	D883599
Clothing - Habillement	D883600
Wood - Bois	D883601
Furniture and fixtures - Meubles et articles d'ameublement	D883602
Paper and allied products - Papier et produits connexes	D883603
Printing, publishing and allied - Imprimerie, édition et industries connexes	D883604
Primary metals - Première transformation des métaux	D883605
Fabricated Metal products - Fabrication des produits métalliques	D883606
Machinery - Machinerie	D883607
Transportation equipment - Matériel de transport	D883608
Electrical and electronic products - Produits électriques et électroniques	D883609
Non-metallic mineral products - Produits minéraux non métalliques	D883610
Refined petroleum and coal products - Produits raffinés du pétrole et du charbon	D883611
Chemicals and chemical products - Industries chimiques	D883612
Other manufacturing - Autres industries manufacturières	D883613
Durable manufacturing - Industries manufacturières de biens durables	D883614
Non-durable manufacturing - Industries manufacturières de biens non durables	D883615
Total manufacturing - Ensemble du secteur manufacturier	D883616

Note: To order any data from CANSIM on magnetic tape or computer printouts, contact CANSIM Division, Statistics Canada, K1A 0T6.

Nota: Pour commander toute série de données du système CANSIM sur bande magnétique ou imprimés d'ordinateur, s'adresser à la Division CANSIM, Statistique Canada, Ottawa, K1A 0T6.