

Catalogue 45-002 Monthly

November 1988

# Coal and coke statistics

Catalogue 45-002 Mensuel

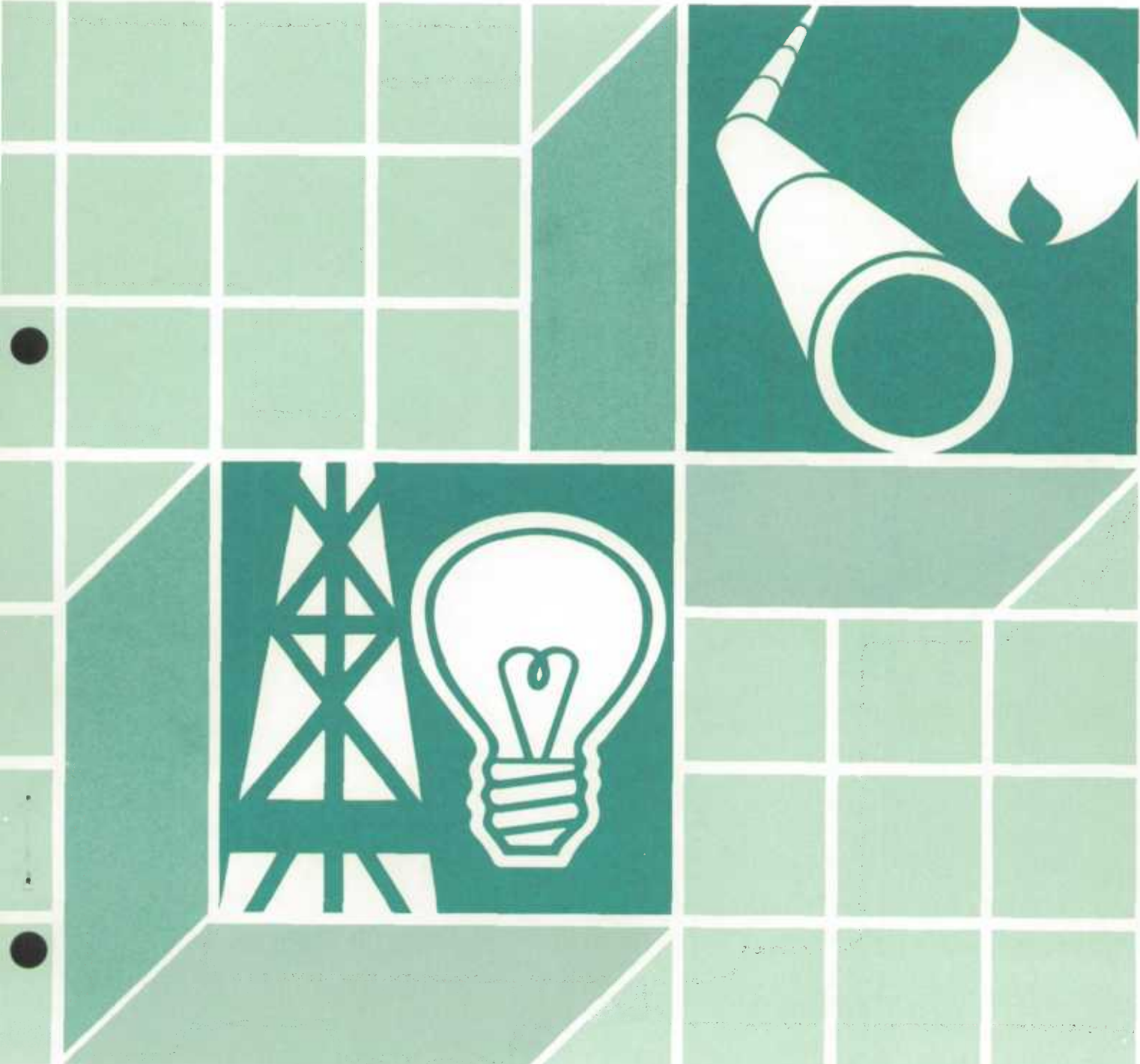
Novembre 1988

# Statistique du charbon et du coke

STATISTICS CANADA STATISTIQUE CANADA

FEB 14 1989

LIBRARY BIBLIOTHÈQUE



## Data in Many Forms . . .

Statistics Canada disseminates data in a variety of forms. In addition to publications, both standard and special tabulations are offered on computer print-outs, microfiche and microfilm, and magnetic tapes. Maps and other geographic reference materials are available for some types of data. Direct access to aggregated information is possible through CANSIM, Statistics Canada's machine-readable data base and retrieval system.

## How to Obtain More Information

Inquiries about this publication and related statistics or services should be directed to:

Energy Section,  
Industry Division,

Statistics Canada, Ottawa, K1A 0T6 (Telephone: 951-9823)  
or to the Statistics Canada reference centre in:

St. John's	(772-4073)	Winnipeg	(983-4020)
Halifax	(426-5331)	Regina	(780-5405)
Montreal	(283-5725)	Edmonton	(495-3027)
Ottawa	(951-8116)	Calgary	(292-6717)
Toronto	(973-6586)	Vancouver	(666-3691)
Sturgeon Falls	(753-3200)		

Toll-free access is provided in all provinces and territories, for users who reside outside the local dialing area of any of the regional reference centres.

Newfoundland and Labrador	1-800-563-4255
Nova Scotia, New Brunswick and Prince Edward Island	1-800-565-7192
Quebec	1-800-361-2831
Ontario	1-800-268-1151
Manitoba	1-800-542-3404
Saskatchewan	1-800-667-7164
Alberta	1-800-282-3907
Southern Alberta	1-800-472-9708
British Columbia (South and Central)	1-800-663-1551
Yukon and Northern B.C. (area served by NorthwTel Inc.)	Zenith 0-8913
Northwest Territories (area served by NorthwTel Inc.)	Call collect 403-495-2011

## How to Order Publications

This and other Statistics Canada publications may be purchased from local authorized agents and other community bookstores, through the local Statistics Canada offices, or by mail order to Publication Sales, Statistics Canada, Ottawa, K1A 0T6.

1(613)951-7277

National toll free order line 1-800-267-6677

Toronto  
Credit card only (973-8018)

## Des données sous plusieurs formes . . .

Statistique Canada diffuse les données sous formes diverses. Outre les publications, des totalisations habituelles et spéciales sont offertes sur imprimés d'ordinateur, sur microfiches et microfilms et sur bandes magnétiques. Des cartes et d'autres documents de référence géographiques sont disponibles pour certaines sortes de données. L'accès direct à des données agrégées est possible par le truchement de CANSIM, la base de données ordino-lingue et le système d'extraction de Statistique Canada.

## Comment obtenir d'autres renseignements

Toutes demandes de renseignements au sujet de cette publication ou de statistiques et services connexes doivent être adressées à:

Section de l'énergie,  
Division de l'industrie,

Statistique Canada, Ottawa, K1A 0T6 (téléphone: 951-9823) ou au  
centre de consultation de Statistique Canada à:

St. John's	(772-4073)	Winnipeg	(983-4020)
Halifax	(426-5331)	Regina	(780-5405)
Montréal	(283-5725)	Edmonton	(495-3027)
Ottawa	(951-8116)	Calgary	(292-6717)
Toronto	(973-6586)	Vancouver	(666-3691)
Sturgeon Falls	(753-3200)		

Un service d'appel interurbain sans frais est offert, dans toutes les provinces et dans les territoires, aux utilisateurs qui habitent à l'extérieur des zones de communication locale des centres régionaux de consultation.

Terre-Neuve et Labrador	1-800-563-4255
Nouvelle-Écosse, Nouveau-Brunswick et Île-du-Prince-Édouard	1-800-565-7192
Québec	1-800-361-2831
Ontario	1-800-268-1151
Manitoba	1-800-542-3404
Saskatchewan	1-800-667-7164
Alberta	1-800-282-3907
Sud de l'Alberta	1-800-472-9708
Colombie-Britannique (sud et centrale)	1-800-663-1551
Yukon et nord de la C.-B. (territoire desservi par la NorthwTel Inc.)	Zénith 0-8913
Territoires du Nord-Ouest (territoire desservi par la NorthwTel Inc.)	Appelez à frais virés au 403-495-2011

## Comment commander les publications

On peut se procurer cette publication et les autres publications de Statistique Canada auprès des agents autorisés et des autres librairies locales, par l'entremise des bureaux locaux de Statistique Canada, ou en écrivant à la Section des ventes des publications, Statistique Canada, Ottawa, K1A 0T6.

1(613)951-7277

Commandes: 1-800-267-6677 (sans frais partout au Canada)

Toronto  
Carte de crédit seulement (973-8018)

**Statistics Canada**  
Industry Division

**Statistique Canada**  
Division de l'industrie

November 1988

Novembre 1988

## **Coal and coke statistics**

## **Statistique du charbon et du coke**

Published under the authority of  
the Minister of Supply and  
Services Canada

© Minister of Supply  
and Services Canada 1989

Extracts from this publication may be reproduced  
for individual use without permission provided the  
source is fully acknowledged. However, reproduction  
of this publication in whole or in part for purposes  
of resale or redistribution requires written permission  
from the Publishing Services Group, Permissions  
Officer, Canadian Government Publishing Centre,  
Ottawa, Canada K1A 0S9.

February 1989

Price: Canada, \$9.00, \$90.00 a year

Other Countries, \$10.00, \$100.00 a year

Payment to be made in Canadian funds or equivalent

Catalogue 45-002, Vol. 67, No. 11

ISSN 0380-6847

Ottawa

Publication autorisée par  
le ministre des Approvisionnements et  
Services Canada

© Ministre des Approvisionnements  
et Services Canada 1989

Le lecteur peut reproduire sans autorisation des  
extraits de cette publication à des fins d'utilisation  
personnelle à condition d'indiquer la source en  
entier. Toutefois, la reproduction de cette publication  
en tout ou en partie à des fins commerciales ou de  
redistribution nécessite l'obtention au préalable  
d'une autorisation écrite des Services d'édition,  
Agent de droit d'auteur, Centre d'édition du gouverne-  
ment du Canada, Ottawa, Canada K1A 0S9.

Février 1989

Prix: Canada, \$9.00, \$90.00 par année

Autres pays, \$10.00, \$100.00 par année

Paiement en dollars canadiens ou l'équivalent

Catalogue 45-002, vol. 67, n° 11

ISSN 0380-6847

Ottawa

## Symbols

The following standard symbols are used in Statistics Canada publications:

- .. figures not available.
- ... figures not appropriate or not applicable.
- nil or zero.
- amount too small to be expressed.
- P preliminary figures.
- r revised figures.
- x confidential to meet secrecy requirements of the Statistics Act.

### Note

In order to accommodate the reprocessing, reclassification and loss of coal occurring after mine/plant output, coal "production" has been redefined, effective January 1987, to equal shipments from mine/plant plus own consumption. Disposition includes own consumption. All data shown in this publication accord with this new definition.

## Signes conventionnels

Les signes conventionnels suivants sont employés uniformément dans les publications de Statistique Canada:

- .. nombres indisponibles.
- ... n'ayant pas lieu de figurer.
- néant ou zéro.
- nombres infimes.
- P nombres provisoires.
- r nombres rectifiés.
- x confidentiel en vertu des dispositions de la Loi sur la statistique relatives au secret.

### Nota

Afin d'accommoder la transformation, la reclassification et la perte de charbon se produisant après la sortie de la mine/l'usine, la "production" du charbon a été redéfini commençant en janvier 1987, afin d'égaliser les livraisons de la mine/l'usine en plus de l'utilisation sur place. L'écoulement comprend la propre utilisation. Toutes les données présentées dans cette publication sont en accord avec cette nouvelle définition.

## Table of Contents

	Page
<b>Highlights</b>	5
<b>Table</b>	
1. Production, Exports and Imports of Coal	6
2. Production and Disposition of Coal, Current Month	8
3. Production and Disposition of Coal, Year-to-date	10
4. Coke Plants	12

**Note:** Coal and coke data for industrial consumption and stocks are published on a quarterly basis and appear in the March, June, September and December issues.

## Table des matières

	Page
<b>Faits saillants</b>	5
<b>Tableau</b>	
1. Production, exportations et importations du charbon	6
2. Production et utilisation du charbon, mois courant	8
3. Production et utilisation du charbon, total cumulatif	10
4. Usines de coke	12

**Nota:** Les données industrielles sur la consommation et stocks du charbon et du coke sont publiées sur une base trimestrielle dans les catalogues de mars, juin, septembre et décembre.



## Coal and Coke Statistics

November 1988

### HIGHLIGHTS

- Canadian production of coal totalled 6 077 kilotonnes in November 1988, up 1.7% from the corresponding month last year. The year-to-date production figure stands at 64 349 kilotonnes, up 16.0%.
- Exports in November rose 12.4% from November 1987 to 2 465 kilotonnes while imports jumped 24.2% to 1 933 kilotonnes. Cumulative figures for the year show exports of 29 328 kilotonnes, 21.2% above last year's level.
- Coke production increased to 384 kilotonnes 1.2% over November 1987.

## Charbon et coke

Novembre 1988

### FAITS SAILLANTS

- La production canadienne de charbon a totalisé 6 077 kilotonnes en novembre 1988, en hausse de 1.7% par rapport à la même période en 1987. La production cumulative pour les onze premiers mois de 1988 se chiffre à 64 349 kilotonnes, soit une augmentation de 16.0% en un an.
- En novembre 1988, les exportations ont augmenté à 2 465 kilotonnes (12.4%) et les importations ont fait un bond de 24.2% à 1 933 kilotonnes. De janvier à novembre 1988, les exportations se situent à 29 328 kilotonnes, soit 21.2% de plus que le niveau atteint un an plus tôt.
- La production de coke a augmenté à 384 kilotonnes. Une différence de 1.2% comparativement à novembre 1987.

TABLE 1. Production, Exports and Imports of Coal, November, 1988

	Cum. 1987	Cum. 1988	Year 1987	Dec. 1987	Jan. 1988	Feb. 1988	Mar. 1988	Apr. 1988
	Cum. 1987	Cum. 1988	Ann. 1987	Dec. 1987	Jan. 1988	Fév. 1988	Mars 1988	Avr. 1988
metric - tonnes - métriques								
<b>Production</b>								
Nova Scotia								
Metallurgical	584 699	595 716	654 214	69 515	81 246	57 748	63 295	118 909
Thermal	2 055 278	2 598 227	2 275 375	220 097	233 054	179 941	212 219	132 716
<b>Total</b>	<b>2 639 977</b>	<b>3 193 943</b>	<b>2 929 589</b>	<b>289 612</b>	<b>314 300</b>	<b>237 689</b>	<b>275 514</b>	<b>251 625</b>
New Brunswick								
Thermal	486 339	503 246	533 323	46 984	42 657	43 126	52 439	51 330
Saskatchewan								
Thermal	8 982 063	11 057 509	10 020 364	1 038 301	1 242 730	1 174 806	1 195 632	891 872
Alberta								
Bituminous								
Metallurgical	3 683 394	5 292 175	4 157 582	474 188	588 055	449 709	520 679	545 403
Thermal	2 763 459	3 557 019	3 044 621	281 162	220 235	242 572	311 312	274 792
<b>Total</b>	<b>6 446 853</b>	<b>8 849 194</b>	<b>7 202 203</b>	<b>755 350</b>	<b>808 290</b>	<b>692 281</b>	<b>831 991</b>	<b>820 195</b>
Subbituminous								
Thermal	16 746 463	18 051 692	18 536 445	1 789 982	1 895 177	1 738 250	1 758 319	1 677 966
<b>Total</b>	<b>23 193 316</b>	<b>26 900 886</b>	<b>25 738 648</b>	<b>2 545 332</b>	<b>2 703 467</b>	<b>2 430 531</b>	<b>2 590 310</b>	<b>2 498 161</b>
British Columbia								
Metallurgical	16 404 290	19 885 209	17 790 620	1 386 330	1 665 632	1 627 774	1 843 348	1 881 073
Thermal	3 763 754	2 808 174	4 199 549	435 795	228 003	236 070	319 763	207 993
<b>Total</b>	<b>20 168 044</b>	<b>22 693 383</b>	<b>21 990 169</b>	<b>1 822 125</b>	<b>1 893 635</b>	<b>1 863 844</b>	<b>2 163 111</b>	<b>2 089 066</b>
Canada								
Bituminous								
Metallurgical	20 672 383	25 773 100	22 602 416	1 930 033	2 334 933	2 135 231	2 427 322	2 545 385
Thermal	9 068 830	9 466 666	10 052 868	984 038	723 949	701 709	895 733	666 831
<b>Total</b>	<b>29 741 213</b>	<b>35 239 766</b>	<b>32 655 284</b>	<b>2 914 071</b>	<b>3 058 882</b>	<b>2 836 940</b>	<b>3 323 055</b>	<b>3 212 216</b>
Subbituminous								
Thermal	16 746 463	18 051 692	18 536 445	1 789 982	1 895 177	1 738 250	1 758 319	1 677 966
Lignite								
Thermal	8 982 063	11 057 509	10 020 364	1 038 301	1 242 730	1 174 806	1 195 632	891 872
<b>Total</b>	<b>55 469 739</b>	<b>64 348 967</b>	<b>61 212 093</b>	<b>5 742 354</b>	<b>6 196 789</b>	<b>5 749 996</b>	<b>6 277 006</b>	<b>5 782 054</b>
<b>Exports</b>								
Nova Scotia								
Metallurgical	426 114	487 490	476 047	49 933	56 198	52 359	54 424	105 951
Thermal	14 250	436 381	14 250	-	18 112	-	-	-
<b>Total</b>	<b>440 364</b>	<b>923 871</b>	<b>490 297</b>	<b>49 933</b>	<b>74 310</b>	<b>52 359</b>	<b>54 424</b>	<b>105 951</b>
Alberta								
Metallurgical	3 590 683	5 318 411	4 155 590	564 907	463 643	389 348	454 328	840 113
Thermal	897 927	1 064 857	964 624	66 697	83 311	113 392	61 828	73 924
<b>Total</b>	<b>4 488 610</b>	<b>6 383 268</b>	<b>5 120 214</b>	<b>631 604</b>	<b>546 954</b>	<b>502 740</b>	<b>516 156</b>	<b>914 037</b>
British Columbia								
Metallurgical	16 403 253	19 849 410	17 804 864	1 401 611	2 206 403	1 621 196	1 736 888	2 054 798
Thermal	2 873 155	2 171 519	3 324 755	451 600	172 302	229 274	278 235	373 266
<b>Total</b>	<b>19 276 408</b>	<b>22 020 929</b>	<b>21 129 619</b>	<b>1 853 211</b>	<b>2 378 705</b>	<b>1 850 470</b>	<b>2 015 123</b>	<b>2 428 064</b>
Canada								
Metallurgical	20 420 050	25 655 311	22 436 501	2 016 451	2 726 244	2 062 903	2 245 640	3 000 862
Thermal	3 785 332	3 672 757	4 303 629	518 297	273 725	342 666	340 063	447 190
<b>Total</b>	<b>24 205 382</b>	<b>29 328 068</b>	<b>26 740 130</b>	<b>2 534 748</b>	<b>2 999 969</b>	<b>2 405 569</b>	<b>2 585 703</b>	<b>3 448 052</b>
<b>Imports</b>								
Bituminous								
Quebec	237 273	179 340	326 723	89 450	-	-	12 288	-
Ontario	11 481 016	14 583 073	13 602 866	2 121 850	-	-	48 025	1 314 896
Manitoba	-	-	-	-	-	-	-	-
<b>Total</b>	<b>11 718 289</b>	<b>14 762 413</b>	<b>13 929 589</b>	<b>2 211 300</b>	<b>-</b>	<b>-</b>	<b>60 313</b>	<b>1 314 896</b>
Anthracite								
Quebec	253 500	204 651	316 499	62 999	-	-	59 308	-
Ontario	1 575	-	1 575	-	-	-	-	-
Saskatchewan	-	-	-	-	-	-	-	-
<b>Total</b>	<b>255 075</b>	<b>204 651</b>	<b>318 074</b>	<b>62 999</b>	<b>-</b>	<b>-</b>	<b>59 308</b>	<b>-</b>
<b>Total</b>	<b>11 973 364</b>	<b>14 967 064</b>	<b>14 247 663</b>	<b>2 274 299</b>	<b>-</b>	<b>-</b>	<b>119 621</b>	<b>1 314 896</b>

In order to accommodate the reprocessing, reclassification and loss of coal occurring after mine/plant output, coal "production" has been redefined, effective January 1987, to equal shipments from mine/plant plus own consumption. Disposition includes own consumption. All data shown in this publication accord with this new definition.



TABLEAU 1. Production, exportations et importations du charbon, Novembre, 1988

May 1988	June 1988	July 1988	Aug. 1988	Sep. 1988	Oct. 1988	Nov. 1988	Nov. 1987	
Mai 1988	Juin 1988	Jui. 1988	Août 1988	Sep. 1988	Oct. 1988	Nov. 1988	Nov. 1987	
metric - tonnes - métriques								
<b>Production</b>								
Nouvelle-Écosse								
35 474	26 731	-	1 776	101 549	31 391	77 597	50 246	Métallurgique
207 078	197 949	197 730	433 813	214 827	347 716	241 184	231 690	Thermique
<b>242 552</b>	<b>224 680</b>	<b>197 730</b>	<b>435 589</b>	<b>316 376</b>	<b>379 107</b>	<b>318 781</b>	<b>281 936</b>	<b>Total</b>
Nouveau-Brunswick								
48 523	55 104	35 738	36 681	47 702	43 037	46 909	47 594	Thermique
Saskatchewan								
872 971	904 065	985 515	1 048 587	874 758	879 048	987 525	872 075	Thermique
Alberta								
499 207	446 640	516 017	355 788	490 296	441 328	439 053	461 247	Bitumineux
322 829	415 665	326 717	328 147	355 745	379 167	379 838	344 428	Métallurgique
<b>822 036</b>	<b>862 305</b>	<b>842 734</b>	<b>683 935</b>	<b>846 041</b>	<b>820 495</b>	<b>818 891</b>	<b>805 675</b>	<b>Total</b>
Sousbitumineux								
1 530 787	1 529 009	1 587 353	1 551 782	1 475 170	1 585 658	1 722 221	1 737 049	Thermique
<b>2 352 823</b>	<b>2 391 314</b>	<b>2 430 087</b>	<b>2 235 717</b>	<b>2 321 211</b>	<b>2 406 153</b>	<b>2 541 112</b>	<b>2 542 724</b>	<b>Total</b>
Colombie-Britannique								
1 762 688	1 831 481	1 634 154	1 808 569	1 812 993	2 075 525	1 941 972	1 928 803	Métallurgique
276 168	315 006	283 560	237 002	241 811	221 973	240 825	300 281	Thermique
<b>2 038 856</b>	<b>2 146 487</b>	<b>1 917 714</b>	<b>2 045 571</b>	<b>2 054 804</b>	<b>2 297 498</b>	<b>2 182 797</b>	<b>2 229 084</b>	<b>Total</b>
Canada								
2 297 369	2 304 852	2 150 171	2 166 133	2 404 838	2 548 244	2 458 622	2 440 296	Bitumineux
854 598	983 724	843 745	1 035 643	860 085	991 893	908 756	923 993	Métallurgique
<b>3 151 967</b>	<b>3 288 576</b>	<b>2 993 916</b>	<b>3 201 776</b>	<b>3 264 923</b>	<b>3 540 137</b>	<b>3 367 378</b>	<b>3 364 289</b>	<b>Total</b>
Sousbitumineux								
1 530 787	1 529 009	1 587 353	1 551 782	1 475 170	1 585 658	1 722 221	1 737 049	Thermique
872 971	904 065	985 515	1 048 587	874 758	879 048	987 525	872 075	Lignite
<b>5 555 725</b>	<b>5 721 850</b>	<b>5 566 784</b>	<b>5 802 145</b>	<b>5 614 851</b>	<b>6 004 843</b>	<b>6 077 124</b>	<b>5 973 413</b>	<b>Total</b>
<b>Exportations</b>								
Nouvelle-Écosse								
27 763	25 200	-	-	57 098	31 391	77 106	34 476	Métallurgique
28 708	52 382	-	86 788	50 232	143 434	56 725	73	Thermique
<b>56 471</b>	<b>77 582</b>	<b>-</b>	<b>86 788</b>	<b>107 330</b>	<b>174 825</b>	<b>133 831</b>	<b>34 549</b>	<b>Total</b>
Alberta								
344 063	551 104	507 869	497 066	467 524	458 428	344 925	341 429	Métallurgique
-	205 464	-	116 144	136 412	194 096	80 286	2 123	Thermique
<b>344 063</b>	<b>756 568</b>	<b>507 869</b>	<b>613 210</b>	<b>603 936</b>	<b>652 524</b>	<b>425 211</b>	<b>343 552</b>	<b>Total</b>
Colombie-Britannique								
1 382 293	1 576 785	1 962 899	1 958 587	1 879 778	1 744 762	1 725 021	1 535 758	Métallurgique
23 883	149 532	209 405	218 272	223 441	112 740	181 069	279 609	Thermique
<b>1 406 176</b>	<b>1 726 417</b>	<b>2 172 304</b>	<b>2 176 859</b>	<b>2 103 219</b>	<b>1 857 502</b>	<b>1 906 090</b>	<b>1 815 367</b>	<b>Total</b>
Canada								
1 754 119	2 153 089	2 470 768	2 455 653	2 404 400	2 234 581	2 147 052	1 911 663	Métallurgique
52 591	407 478	209 405	421 204	410 085	450 270	318 080	281 805	Thermique
<b>1 806 710</b>	<b>2 560 567</b>	<b>2 680 173</b>	<b>2 876 857</b>	<b>2 814 485</b>	<b>2 684 851</b>	<b>2 465 132</b>	<b>2 193 468</b>	<b>Total</b>
<b>Importations</b>								
Bitumineux								
-	75 796	-	-	91 256	-	-	-	Québec
1 943 423	2 043 059	1 930 928	1 534 098	1 994 929	1 840 851	1 932 864	1 556 430	Ontario
<b>1 943 423</b>	<b>2 118 855</b>	<b>1 930 928</b>	<b>1 534 098</b>	<b>2 086 185</b>	<b>1 840 851</b>	<b>1 932 864</b>	<b>1 556 430</b>	<b>Total</b>
Anthracite								
-	62 473	-	-	82 870	-	-	-	Québec
-	-	-	-	-	-	-	-	Ontario
-	-	-	-	-	-	-	-	Saskatchewan
<b>-</b>	<b>62 473</b>	<b>-</b>	<b>-</b>	<b>82 870</b>	<b>-</b>	<b>-</b>	<b>-</b>	<b>Total</b>
<b>1 943 423</b>	<b>2 181 328</b>	<b>1 930 928</b>	<b>1 534 098</b>	<b>2 169 055</b>	<b>1 840 851</b>	<b>1 932 864</b>	<b>1 556 430</b>	<b>Total</b>

Afin d'accommoder la transformation, la reclassification et la perte de charbon se produisant après la sortie de la mine/usine, le terme "production" du charbon a été redéfini commençant en janvier 1987, afin d'égaliser les livraisons de la mine/usine en plus de l'utilisation sur place. L'écoulement comprend la propre utilisation. Toutes les données présentées dans cette publication sont en accord avec cette nouvelle définition.

TABLE 2. Production and Disposition of Coal, November, 1988

	Nova Scotia			New-Brunswick	Saskatchewan	Alberta			
	Nouvelle-Écosse			Nouveau-Brunswick					
	Bituminous			Bituminous	Lignite	Bituminous			
	Bitumineux			Bitumineux		Bitumineux			
	Met	Thermal		Thermal	Thermal	Met	Thermal		
	Total			Total	Total	Total			
metric - tonnes - métriques									
<b>Gross Mine Output</b>									
Production									
Surface	...	...	11 453	42 224		987 525	...	...	1 304 093
Underground	...	...	274 471	-		-	...	...	98 575
Adjustments	...	...	9 259	1 342		-	...	...	-
Total	...	...	295 183	43 566		987 525	...	...	1 402 668
Stock pile at mine and plant									
Opening	...	...	412 508	6 123		...	...	...	632 219
Closing	...	...	344 379	2 722		...	...	...	750 964
Adjustments	...	...	- 849	-58		...	...	...	-
Processed at Plants	...	...	242 952	-		...	...	...	1 229 762
Plant waste	...	...	52 627	-		...	...	...	419 350
Processed Inventory									
Opening	...	...	668 301	-		...	...	...	151 569
Closing	...	...	661 131	-		...	...	...	197 251
Adjustments	...	...	1 775	-		...	...	...	-
<b>Coal</b>									
Production									
Raw	-	119 511	119 511	46 909		987 525	-	54 161	54 161
Clean	77 597	121 673	199 270	-		-	439 053	325 677	764 730
Total	77 597	241 184	318 781	46 909		987 525	439 053	379 838	818 891
Disposition from mine									
Newfoundland	-	130	130	-		-	-	-	-
Prince Edward Island	-	732	732	-		-	-	-	-
Nova Scotia	491	183 597	184 088	-		-	-	-	-
New Brunswick	-	-	-	46 909		-	-	-	-
Quebec	-	-	-	-		-	-	-	-
Ontario	-	-	-	-		171 604	-	134 815	134 815
Manitoba	-	-	-	-		72 170	-	-	-
Saskatchewan	-	-	-	-		740 708	-	-	-
Alberta	-	-	-	-		-	-	30 188	30 188
British Columbia	-	-	-	-		-	-	504	504
To port	77 106	56 725	133 831	-		-	439 053	214 331	653 384
To U.S.A.	-	-	-	-		3 043	-	-	-
Total	77 597	241 184	318 781	46 909		987 525	439 053	379 838	818 891
<b>Exports</b>									
Port Inventory									
Opening	-	-	-	-		-	317 222	123 591	440 613
Closing	-	-	-	-		-	411 350	248 662	660 012
Adjustments	-	-	-	-		-	-	-8 974	-8 974
Brazil	54 609	-	54 609	-		-	96 154	-	96 154
Denmark	-	56 689	56 689	-		-	-	-	-
France	-	-	-	-		-	-	-	-
Japan	-	-	-	-		-	248 771	80 286	329 057
Netherlands	-	-	-	-		-	-	-	-
Pakistan	-	-	-	-		-	-	-	-
Portugal	-	-	-	-		-	-	-	-
St Pierre-Miq	-	36	36	-		-	-	-	-
South Korea	-	-	-	-		-	-	-	-
Taiwan	-	-	-	-		-	-	-	-
United Kingdom	-	-	-	-		-	-	-	-
United States	-	-	-	-		-	-	-	-
West Germany	22 497	-	22 497	-		-	-	-	-
Total	77 106	56 725	133 831	-		-	344 925	80 286	425 211

TABLEAU 2. Production et utilisation du charbon. Novembre. 1988

Alberta		British-Columbia Colombie-Britannique			Canada			Total all types
Subbituminous Sousbitumineux		Bituminous Bitumineux			Bituminous Bitumineux			Total tous genres
Thermal. Grand Total General		Met	Thermal	Total	Met	Thermal	Total	Total tous genres
metric - tonnes - métriques								
1 785 144	3 089 237	...	...	3 366 747	...	...	4 724 517	7 497 186
-	98 575	...	...	-	...	...	373 046	373 046
-75	-75	...	...	-109 110	...	...	-98 509	-98 584
1 785 069	3 187 737	...	...	3 257 637	...	...	4 999 054	7 771 648
2 299 191	2 931 410	...	...	2 139 156	...	...	3 190 006	5 489 197
2 362 039	3 113 003	...	...	2 080 315	...	...	3 178 380	5 540 419
-	-	...	...	-	...	...	- 907	- 907
...	1 229 762	...	...	3 316 478	...	...	4 789 192	4 789 192
...	419 350	...	...	1 144 351	...	...	1 616 328	1 616 328
...	151 569	...	...	1 086 749	...	...	1 906 619	1 906 619
...	197 251	...	...	1 073 507	...	...	1 931 889	1 931 889
...	-	...	...	- 572	...	...	- 797	- 797
Sorti brut de la mine								
Production								
À ciel ouvert								
Souterrain								
Ajustement								
Total								
Réserve à la mine et l'usine								
Au début								
À la fin								
Ajustement								
Traité à l'usine								
Rebuts de l'usine								
Inventaire traité								
Au début								
À la fin								
Ajustement								
Charbon								
Production								
Brut								
Lavé								
Total								
1 722 221	1 776 382	-	-	-	-	-	220 581	2 930 327
-	764 730	1 941 972	240 825	2 182 797	2 458 622	688 175	3 146 797	3 146 797
1 722 221	2 541 112	1 941 972	240 825	2 182 797	2 458 622	908 756	3 367 378	6 077 124
-	-	-	-	-	-	-	130	130
-	-	-	-	-	-	-	732	732
-	-	-	-	-	-	491	183 597	184 088
-	-	-	-	-	-	-	46 909	46 909
-	-	-	-	-	-	-	-	-
-	134 815	-	48 629	48 629	-	183 444	183 444	355 048
227	227	2 107	4 220	6 327	2 107	4 220	6 327	78 724
340	340	-	-	-	-	-	-	741 048
1 721 559	1 751 747	101	-	101	101	30 188	30 289	1 751 848
95	599	3 060	14 095	17 155	3 060	14 599	17 659	17 754
-	653 384	1 933 910	173 881	2 107 791	2 450 069	444 937	2 895 006	2 895 006
-	-	2 794	-	2 794	2 794	-	2 794	5 837
1 722 221	2 541 112	1 941 972	240 825	2 182 797	2 458 622	908 756	3 367 378	6 077 124
Écoulement de la mine								
Terre-Neuve								
Île-du-Prince-Édouard								
Nouvelle-Écosse								
Nouveau-Brunswick								
Québec								
Ontario								
Manitoba								
Saskatchewan								
Alberta								
Colombie-Britannique								
Au port								
Au États-Unis								
Total								
Exportations								
inventaire au port								
Au début								
À la fin								
Ajustement								
-	440 813	1 261 325	193 458	1 454 784	1 578 548	317 049	1 895 597	1 895 597
-	660 012	1 472 426	194 907	1 667 333	1 883 776	443 569	2 327 345	2 327 345
-	- 8 974	- 583	8 637	8 054	- 583	- 337	- 920	- 920
-	96 154	31 552	-	31 552	182 315	-	182 315	182 315
-	-	-	142 636	142 636	-	199 325	199 325	199 325
-	-	137 209	14 433	151 642	137 209	14 433	151 642	151 642
-	329 057	1 028 814	24 000	1 052 814	1 277 585	104 286	1 381 871	1 381 871
-	-	112 541	-	112 541	112 541	-	112 541	112 541
-	-	40 000	-	40 000	40 000	-	40 000	40 000
-	-	55 654	-	55 654	55 654	-	55 654	55 654
-	-	-	-	-	-	36	36	36
-	-	68 503	-	68 503	68 503	-	68 503	68 503
-	-	109 890	-	109 890	109 890	-	109 890	109 890
-	-	56 855	-	56 855	56 855	-	56 855	56 855
-	-	81 209	-	81 209	81 209	-	81 209	81 209
-	-	-	-	-	22 497	-	22 497	22 497
-	425 211	1 722 227	181 069	1 903 296	2 144 258	318 080	2 462 338	2 462 338
Brésil								
Danemark								
France								
Japon								
Pays-Bas								
Pakistan								
Portugal								
St. Pierre-Miq.								
Corée du Sud								
Taiwan								
Royaume-Uni								
États-Unis								
Allemagne, Ouest								
Total								

TABLE 3. Production and Disposition of Coal, Year-to-date

	Nova Scotia			New-Brunswick			Saskatchewan			Alberta		
	Nouvelle-Écosse			Nouveau-Brunswick								
	Bituminous			Bituminous			Lignite			Bituminous		
	Bitumineux			Bitumineux						Bitumineux		
Met	Thermal	Total	Met	Thermal	Total	Met	Thermal	Total	Met	Thermal	Total	
metric - tonnes - métriques												
<b>Gross Mine Output</b>												
Production												
Surface	...	...	154 497		483 269		11 057 509		...	...	11 732 833	
Underground	...	...	4 164 100		-		-		...	...	781 401	
Adjustments	...	...	123 524		16 757		-		...	...	-	
Total	...	...	4 442 121		500 026		11 057 509		...	...	12 514 234	
Stock pile at mine and plant												
Opening	...	...	199 587		5 869		...		...	...	747 211	
Closing	...	...	344 379		2 722		...		...	...	750 964	
Adjustments	...	...	1 930		73		...		...	...	-3 358	
Processed at Plants	...	...	2 862 051		-		...		...	...	12 365 218	
Plant waste	...	...	640 483		-		...		...	...	3 822 373	
Processed Inventory												
Opening	...	...	195 580		-		...		...	...	356 049	
Closing	...	...	661 131		-		...		...	...	197 251	
Adjustments	...	...	718		-		...		...	...	5 646	
<b>Coal</b>												
Production												
Raw	-	1 437 208	1 437 208		503 246		11 057 509		-	141 905	141 905	
Clean	595 716	1 161 019	1 756 735		-		-	5 292 175	3 415 114	8 707 289	8 707 289	
Total	595 716	2 598 227	3 193 943		503 246		11 057 509	5 292 175	3 557 019	8 849 194	8 849 194	
Disposition from mine												
Newfoundland	-	282	282		-		-	-	-	-	-	
Prince Edward Island	-	5 320	5 320		-		-	-	-	-	-	
Nova Scotia	108 226	2 023 645	2 131 871		-		-	-	-	-	-	
New Brunswick	-	51 587	51 587		503 246		-	-	-	-	-	
Quebec	-	81 012	81 012		-		-	-	-	-	-	
Ontario	-	-	-		-		2 090 535	-	1 764 090	1 764 090	-	
Manitoba	-	-	-		-		847 409	-	-	-	-	
Saskatchewan	-	-	-		-		8 114 518	-	-	-	-	
Alberta	-	-	-		-		-	-	308 992	308 992	-	
British Columbia	-	-	-		-		-	-	12 002	12 002	-	
To port	487 490	436 381	923 871		-		-	5 292 175	1 471 935	6 764 110	-	
To U.S.A.	-	-	-		-		5 047	-	-	-	-	
Total	595 716	2 598 227	3 193 943		503 246		11 057 509	5 292 175	3 557 019	8 849 194	8 849 194	
Exports												
Port Inventory												
Opening	-	-	-		-		-	440 465	132 308	572 773	-	
Closing	-	-	-		-		-	411 350	248 662	660 012	-	
Adjustments	-	-	-		-		-	-2 879	-290 724	-293 603	-	
Belgium-Luxembourg	-	47 163	47 163		-		-	-	-	-	-	
Brazil	320 596	-	320 596		-		-	623 673	32 998	656 671	-	
Chile	-	-	-		-		-	-	-	-	-	
Denmark	-	145 483	145 483		-		-	-	-	-	-	
Egypt	-	-	-		-		-	-	-	-	-	
France	-	-	-		-		-	-	-	-	-	
Italy	24 590	-	24 590		-		-	-	-	-	-	
Japan	-	167 889	167 889		-		-	4 358 259	1 031 766	5 390 025	-	
Mexico	-	-	-		-		-	-	-	-	-	
Netherlands	-	-	-		-		-	-	93	93	-	
Pakistan	-	-	-		-		-	-	-	-	-	
Portugal	-	-	-		-		-	-	-	-	-	
St Pierre-Mid	-	36	36		-		-	-	-	-	-	
South Korea	-	-	-		-		-	336 479	-	336 479	-	
Sweden	91 915	-	91 915		-		-	-	-	-	-	
Taiwan	-	-	-		-		-	-	-	-	-	
Turkey	-	-	-		-		-	-	-	-	-	
United Kingdom	-	-	-		-		-	-	-	-	-	
United States	-	46 820	46 820		-		-	-	-	-	-	
West Germany	50 389	28 990	79 379		-		-	-	-	-	-	
Total	487 490	436 381	923 871		-		30 189	5 318 411	1 064 857	6 383 268	-	



TABLE 4. Coke Plants, November, 1988

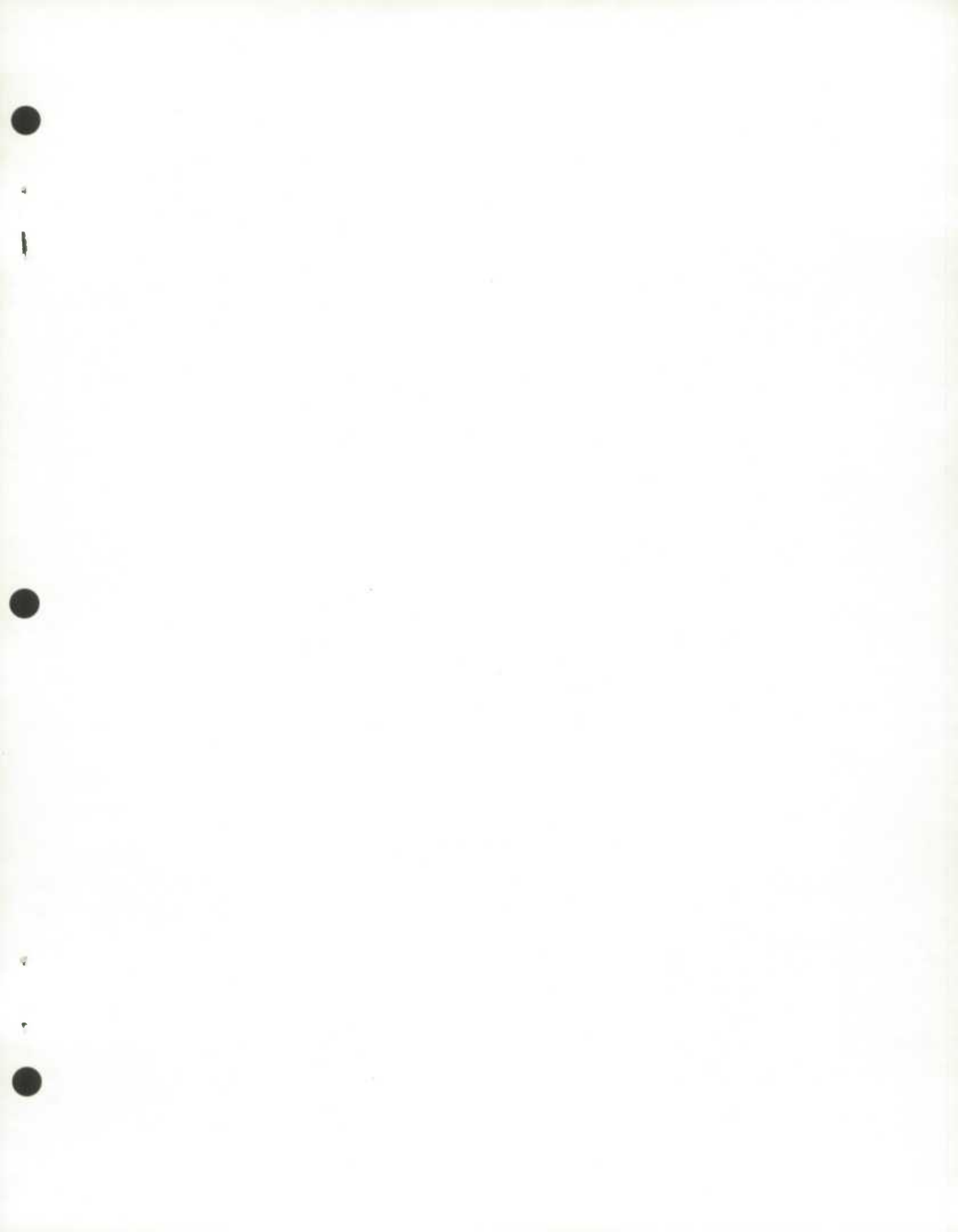
	Cum. 1987	Cum. 1988	Year 1987	Dec. 1987	Jan. 1988	Feb. 1988	Mar. 1988	Apr. 1988
	Cum. 1987	Cum. 1988	Ann. 1987	Déc. 1987	Jan. 1988	Fév. 1988	Mars 1988	Avr. 1988
metric - tonnes - métriques								
<b>Coal</b>								
<b>Stocks</b>								
Opening								
Canadian	46 715	13 707	46 715	15 087	13 707	21 635	20 367	20 114
Imported	2 605 629	2 261 922	2 605 629	2 397 133	2 261 922	1 742 439	1 258 730	746 853
<b>Total</b>	<b>2 652 344</b>	<b>2 275 629</b>	<b>2 652 344</b>	<b>2 412 220</b>	<b>2 275 629</b>	<b>1 764 074</b>	<b>1 279 097</b>	<b>766 967</b>
Received								
Canadian	254 246	22 369	267 547	13 301	22 369	-	-	-
Imported	5 203 392	5 741 071	5 597 513	394 121	-	-	28 525	657 175
<b>Total</b>	<b>5 457 638</b>	<b>5 763 440</b>	<b>5 865 060</b>	<b>407 422</b>	<b>22 369</b>	<b>-</b>	<b>28 525</b>	<b>657 175</b>
Charged to ovens								
Canadian	274 557	20 099	289 491	14 934	14 441	1 268	4 390	-
Imported	5 500 274	5 728 853	6 018 335	518 061	518 946	483 709	533 062	540 211
<b>Total</b>	<b>5 774 831</b>	<b>5 748 952</b>	<b>6 307 826</b>	<b>532 995</b>	<b>533 387</b>	<b>484 977</b>	<b>537 452</b>	<b>540 211</b>
Sold or used								
Canadian	122	-	122	-	-	-	-	-
Imported	847	14 654	847	-	284	-	7 340	5 088
<b>Total</b>	<b>969</b>	<b>14 654</b>	<b>969</b>	<b>-</b>	<b>284</b>	<b>-</b>	<b>7 340</b>	<b>5 088</b>
Inventory Adjustments								
Canadian	-11 195	4 137	-11 195	-	-	-	4 137	-
Imported	89 233	88 258	77 962	-11 271	- 253	-	-	7 224
<b>Total</b>	<b>78 038</b>	<b>92 395</b>	<b>66 767</b>	<b>-11 271</b>	<b>- 253</b>	<b>-</b>	<b>4 137</b>	<b>7 224</b>
Stocks-Closing								
Canadian	15 087	20 114	13 454	13 454	21 635	20 367	20 114	20 114
Imported	2 397 133	2 347 744	2 261 922	2 261 922	1 742 439	1 258 730	746 853	865 953
<b>Total</b>	<b>2 412 220</b>	<b>2 367 858</b>	<b>2 275 376</b>	<b>2 275 376</b>	<b>1 764 074</b>	<b>1 279 097</b>	<b>766 967</b>	<b>886 067</b>
<b>Coke supply</b>								
Stocks - Opening	238 141	276 684	238 141	279 812	276 684	276 206	277 484	290 307
Production	4 246 261	4 285 514	4 636 629	390 368	390 608	357 173	399 896	403 508
Imported	-	-	-	-	-	-	-	-
Adjustments	- 107 720	- 107 748	- 128 527	-20 807	-5 241	-5 830	-8 790	-7 566
Stocks - Closing	279 812	340 525	276 684	276 684	276 206	277 484	290 307	287 465
<b>Available</b>	<b>4 096 870</b>	<b>4 113 925</b>	<b>4 469 559</b>	<b>372 689</b>	<b>385 845</b>	<b>350 065</b>	<b>378 283</b>	<b>398 885</b>
<b>Coke Disposition</b>								
Used in blast furnaces	3 840 435	3 744 732	4 181 738	341 303	372 674	335 149	350 187	351 938
Used in associated works	109 271	286 200	115 736	6 465	9 985	11 464	24 686	12 296
Sold for industrial use	81 121	63 370	93 828	12 707	3 159	1 703	3 288	18 480
Sold for export	65 961	19 596	70 094	4 133	-	1 749	122	16 171
All other sales and/or uses	82	27	8 163	8 081	27	-	-	-
<b>Total disposition</b>	<b>4 096 870</b>	<b>4 113 925</b>	<b>4 469 559</b>	<b>372 689</b>	<b>385 845</b>	<b>350 065</b>	<b>378 283</b>	<b>398 885</b>

TABLEAU 4. Usines de coke, Novembre, 1988

May 1988	June 1988	July 1988	Aug. 1988	Sep. 1988	Oct. 1988	Nov. 1988	Nov. 1987	
Maï 1988	Juin 1988	Jui. 1988	Août 1988	Sep. 1988	Oct. 1988	Nov. 1988	Nov. 1987	
metric - tonnes - métriques								
20 114	20 114	20 114	20 114	20 114	20 114	20 114	13 888	Stocks
865 953	1 179 134	1 404 924	1 726 813	1 806 273	2 062 782	2 134 307	2 178 604	Au début
866 067	1 199 248	1 425 038	1 746 927	1 826 387	2 082 896	2 154 421	2 192 492	Canadien
								Importé
								Total
							15 797	Reçu
868 926	724 556	848 093	556 705	729 906	596 546	730 639	714 321	Canadien
868 926	724 556	848 093	556 705	729 906	596 546	730 639	730 118	Importé
								Total
							14 598	Utilisé dans les fours
554 394	523 559	520 886	510 681	501 532	523 244	518 629	496 403	Canadien
554 394	523 559	520 886	510 681	501 532	523 244	518 629	511 001	Importé
								Total
								Vendu ou utilisé
								Canadien
	165				1 777			Importé
	165				1 777			Total
								Rectifications de stocks
								Canadien
-1 351	24 958	-5 318	33 436	28 135		1 427	611	Importé
-1 351	24 958	-5 318	33 436	28 135		1 427	611	Total
								Stocks
20 114	20 114	20 114	20 114	20 114	20 114	20 114	15 087	À la fin
1 179 134	1 404 924	1 726 813	1 806 273	2 062 782	2 134 307	2 347 744	2 397 133	Canadien
1 199 248	1 425 038	1 746 927	1 826 387	2 082 896	2 154 421	2 367 858	2 412 220	Importé
								Total
								Disponibilité du coke
287 465	295 446	266 103	265 934	346 947	400 406	372 193	261 612	Stocks au début
424 794	395 042	389 618	379 281	373 782	387 634	384 077	379 606	Production
								Importé
- 195	-29 025	-9 812	-20 213	-7 770	-6 431	-6 875	-11 613	Rectifications
295 446	266 103	265 934	346 947	400 406	372 193	340 525	279 812	Stocks à la fin
416 618	395 360	379 975	278 055	312 553	409 416	408 870	349 793	Disponibilité
								Écoulement du coke
373 118	357 497	349 901	248 373	276 929	360 249	368 717	330 668	Utilisé dans hauts fourneaux
34 519	32 478	27 782	25 446	31 819	40 535	35 190	12 899	Utilisé pour autres travaux
8 669	5 182	2 159	3 930	3 507	8 563	4 730	2 748	Vendu pour usage industriel
312	203	133	306	298	69	233	2 78	Vendu pour l'exportation
								Autres ventes et/ou usages
416 618	395 360	379 975	278 055	312 553	409 416	408 870	349 793	Écoulement total







STATISTICS CANADA LIBRARY  
BIBLIOTHÈQUE STATISTIQUE CANADA



1010537838

