

c.3

Catalogue 45-002 Monthly

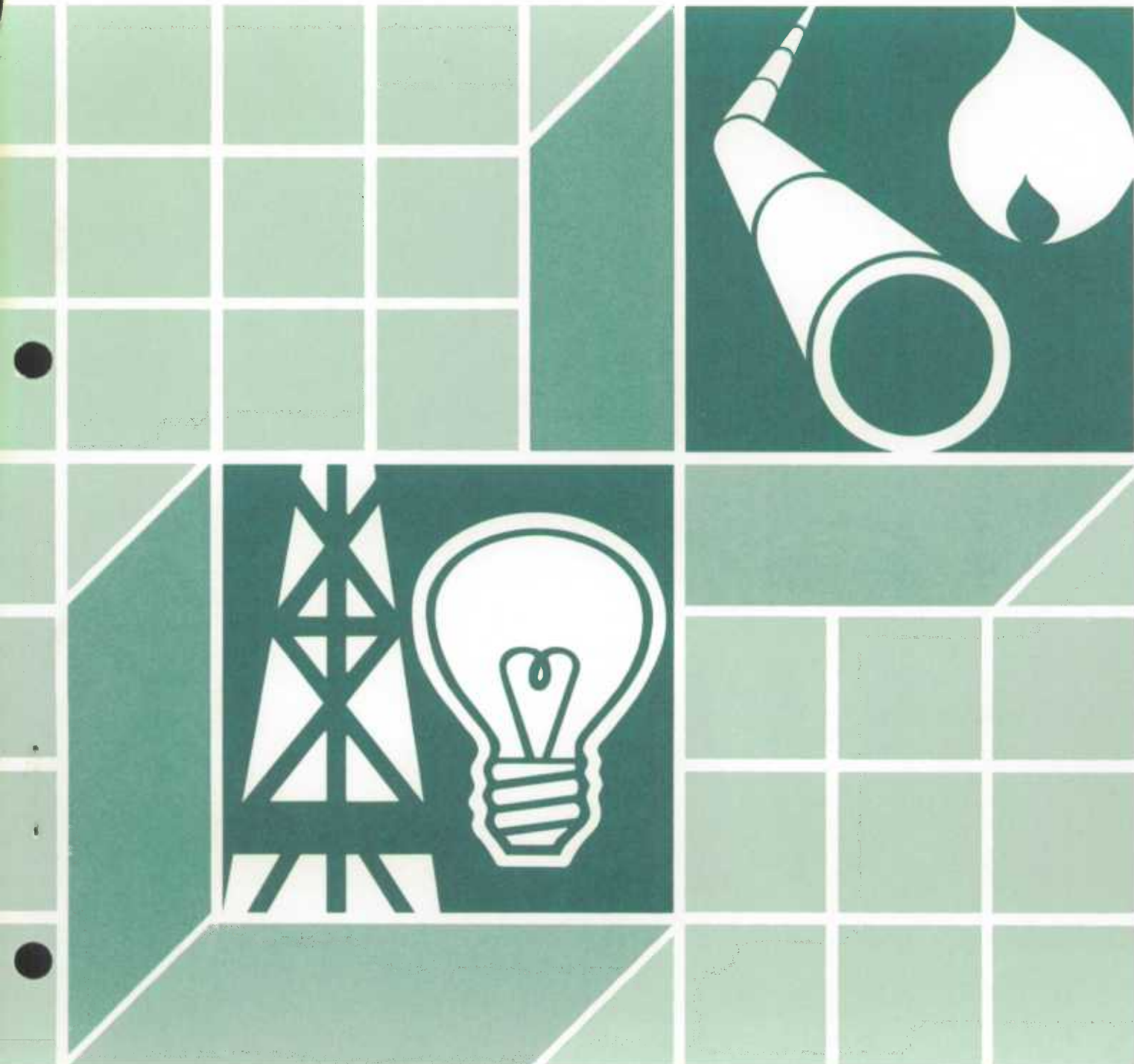
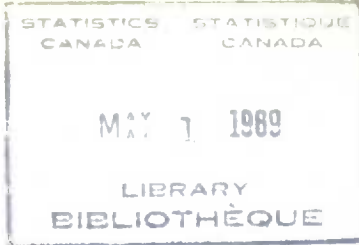
January 1989

# Coal and coke statistics

Catalogue 45-002 Mensuel

Janvier 1989

# Statistique du charbon et du coke



Statistics Canada

Statistique Canada

# Canada

## Data in Many Forms . . .

Statistics Canada disseminates data in a variety of forms. In addition to publications, both standard and special tabulations are offered on computer print-outs, microfiche and microfilm, and magnetic tapes. Maps and other geographic reference materials are available for some types of data. Direct access to aggregated information is possible through CANSIM, Statistics Canada's machine-readable data base and retrieval system.

## How to Obtain More Information

Inquiries about this publication and related statistics or services should be directed to:

Energy Section,  
Industry Division,

Statistics Canada, Ottawa, K1A 0T6 (Telephone: 951-9823) or to the Statistics Canada reference centre in:

St. John's	(772-4073)	Winnipeg	(983-4020)
Halifax	(426-5331)	Regina	(780-5405)
Montreal	(283-5725)	Edmonton	(495-3027)
Ottawa	(951-8116)	Calgary	(292-6717)
Toronto	(973-6586)	Vancouver	(666-3691)
Sturgeon Falls	(753-3200)		

Toll-free access is provided in all provinces and territories, for users who reside outside the local dialing area of any of the regional reference centres.

Newfoundland and Labrador	1-800-563-4255
Nova Scotia, New Brunswick and Prince Edward Island	1-800-565-7192
Quebec	1-800-361-2831
Ontario	1-800-268-1151
Manitoba	1-800-542-3404
Saskatchewan	1-800-667-7164
Alberta	1-800-282-3907
Southern Alberta	1-800-472-9708
British Columbia (South and Central)	1-800-663-1551
Yukon and Northern B.C. (area served by NorthwTel Inc.)	Zenith 0-8913
Northwest Territories (area served by NorthwTel Inc.)	Call collect 403-495-2011

## How to Order Publications

This and other Statistics Canada publications may be purchased from local authorized agents and other community bookstores, through the local Statistics Canada offices, or by mail order to Publication Sales, Statistics Canada, Ottawa, K1A 0T6.

1(613)951-7277

National toll free order line 1-800-267-6677

Toronto  
Credit card only (973-8018)

## Des données sous plusieurs formes . . .

Statistique Canada diffuse les données sous formes diverses. Outre les publications, des totalisations habituelles et spéciales sont offertes sur imprimés d'ordinateur, sur microfiches et microfilms et sur bandes magnétiques. Des cartes et d'autres documents de référence géographiques sont disponibles pour certaines sortes de données. L'accès direct à des données agrégées est possible par le truchement de CANSIM, la base de données ordino-lingue et le système d'extraction de Statistique Canada.

## Comment obtenir d'autres renseignements

Toutes demandes de renseignements au sujet de cette publication ou de statistiques et services connexes doivent être adressées à:

Section de l'énergie,  
Division de l'industrie,

Statistique Canada, Ottawa, K1A 0T6 (téléphone: 951-9823) ou au centre de consultation de Statistique Canada à:

St. John's	(772-4073)	Winnipeg	(983-4020)
Halifax	(426-5331)	Regina	(780-5405)
Montréal	(283-5725)	Edmonton	(495-3027)
Ottawa	(951-8116)	Calgary	(292-6717)
Toronto	(973-6586)	Vancouver	(666-3691)
Sturgeon Falls	(753-3200)		

Un service d'appel interurbain sans frais est offert, dans toutes les provinces et dans les territoires, aux utilisateurs qui habitent à l'extérieur des zones de communication locale des centres régionaux de consultation.

Terre-Neuve et Labrador	1-800-563-4255
Nouvelle-Écosse, Nouveau-Brunswick et Île-du-Prince-Édouard	1-800-565-7192
Québec	1-800-361-2831
Ontario	1-800-268-1151
Manitoba	1-800-542-3404
Saskatchewan	1-800-667-7164
Alberta	1-800-282-3907
Sud de l'Alberta	1-800-472-9708
Colombie-Britannique (sud et centrale)	1-800-663-1551
Yukon et nord de la C.-B. (territoire desservi par la NorthwTel Inc.)	Zenith 0-8913
Territoires du Nord-Ouest (territoire desservi par la NorthwTel Inc.)	Appelez à frais virés au 403-495-2011

## Comment commander les publications

On peut se procurer cette publication et les autres publications de Statistique Canada auprès des agents autorisés et des autres librairies locales, par l'entremise des bureaux locaux de Statistique Canada, ou en écrivant à la Section des ventes des publications, Statistique Canada, Ottawa, K1A 0T6.

1(613)951-7277

Commandes: 1-800-267-6677 (sans frais partout au Canada)

Toronto  
Carte de crédit seulement (973-8018)

**Statistics Canada**

Industry Division

**Statistique Canada**

Division de l'industrie

**January 1989**

**Janvier 1989**

## **Coal and coke statistics**

## **Statistique du charbon et du coke**

Published under the authority of the Minister  
of Regional Industrial Expansion and the  
Minister of State for Science and Technology

• Minister of Supply  
and Services Canada 1989

Extracts from this publication may be reproduced  
for individual use without permission provided the  
source is fully acknowledged. However, reproduction  
of this publication in whole or in part for purposes  
of resale or redistribution requires written permission  
from the Programs and Publishing Products Group,  
Acting Permissions Officer, Crown Copyright  
Administration, Canadian Government Publishing  
Centre, Ottawa, Canada K1A 0S9.

April 1989

Price: Canada, \$9.50, \$95.00 a year  
Other Countries, \$11.40, \$114.00 a year

Payment to be made in Canadian funds or equivalent

Catalogue 45-002, Vol. 68, No. 1

ISSN 0380-6847

Ottawa

Publication autorisée par le Ministre de  
l'Expansion industrielle régionale et le  
Ministre d'État, sciences et technologie

• Ministre des Approvisionnements  
et Services Canada 1989

Le lecteur peut reproduire sans autorisation des  
extraits de cette publication à des fins d'utilisation  
personnelle à condition d'indiquer la source en  
entier. Toutefois, la reproduction de cette publication  
en tout ou en partie à des fins commerciales ou de  
redistribution nécessite l'obtention au préalable d'une  
autorisation écrite du Groupe des programmes et produits  
d'édition, agent intermédiaire aux permissions, administration  
des droits d'auteur de la Couronne, Centre d'édition  
du gouvernement du Canada, Ottawa, Canada K1A 0S9.

Avril 1989

Prix: Canada, \$9.50, \$95.00 par année  
Autres pays, \$11.40, \$114.00 par année

Paiement en dollars canadiens ou l'équivalent

Catalogue 45-002, vol. 68, N° 1

ISSN 0380-6847

Ottawa

## Symbols

The following standard symbols are used in Statistics Canada publications:

- .. figures not available.
- ... figures not appropriate or not applicable.
- nil or zero.
- amount too small to be expressed.
- P preliminary figures.
- r revised figures.
- x confidential to meet secrecy requirements of the Statistics Act.

### Note

In order to accommodate the reprocessing, reclassification and loss of coal occurring after mine/plant output, coal "production" has been redefined, effective January 1987, to equal shipments from mine/plant plus own consumption. Disposition includes own consumption. All data shown in this publication accord with this new definition.

## Signes conventionnels

Les signes conventionnels suivants sont employés uniformément dans les publications de Statistique Canada:

- .. nombres indisponibles.
- ... n'ayant pas lieu de figurer.
- néant ou zéro.
- nombres infimes.
- P nombres provisoires.
- r nombres rectifiés.
- x confidentiel en vertu des dispositions de la Loi sur la statistique relatives au secret.

### Nota

Afin d'accueillir la transformation, la reclassification et la perte de charbon se produisant après la sortie de la mine/l'usine, la "production" du charbon a été redéfini commençant en janvier 1987, afin d'égaliser les livraisons de la mine/l'usine en plus de l'utilisation sur place. L'écoulement comprend la propre utilisation. Toutes les données présentées dans cette publication sont en accord avec cette nouvelle définition.



## Table of Contents

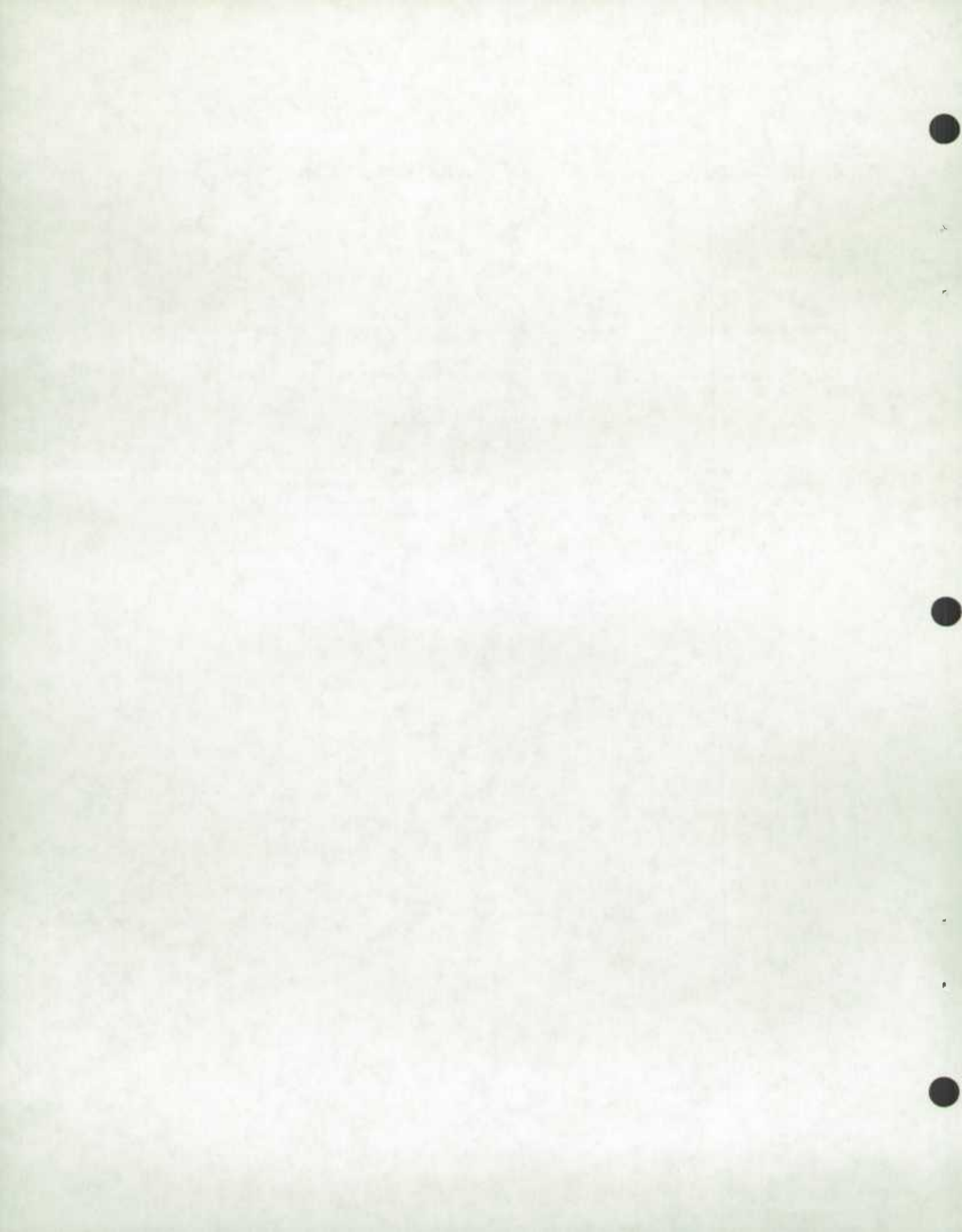
	Page
<b>Highlights</b>	5
<b>Table</b>	
1. Production, Exports and Imports of Coal	6
2. Production and Disposition of Coal, Current Month	8
3. Coke Plants	10

**Note:** Coal and coke data for industrial consumption and stocks are published on a quarterly basis and appear in the March, June, September and December issues.

## Table des matières

	Page
<b>Faits Saillants</b>	5
<b>Tableau</b>	
1. Production, exportations et importations du charbon	6
2. Production et utilisation du charbon, mois courant	8
3. Usines de coke	10

**Nota:** Les données industrielles sur la consommation et stocks du charbon et du coke sont publiées sur une base trimestrielle dans les catalogues de mars, juin, septembre et décembre.



## Coal and Coke Statistics

January 1989

### Highlights

- Canadian production of coal totalled 6 036 kilotonnes in January 1989, down 2.6% from the corresponding month last year.
- Exports in January rose 21.0% from January 1988 to 3 631 kilotonnes.
- Coke production decreased to 376 kilotonnes. A difference of 3.6% over January 1988.

## Charbon et coke

Janvier 1989

### Faits saillants

- La production canadienne de charbon a totalisé 6 036 kilotonnes en janvier 1989, en baisse de 2.6% par rapport à la même période en 1988.
- En janvier 1989, les exportations ont augmenté à 3 631 kilotonnes (21.0%).
- La production de coke a diminué à 376 kilotonnes. Une différence de 3.6% comparativement à janvier 1988.

TABLE 1. Production, Exports and Imports of Coal, January, 1989

	Cum. 1988	Cum. 1989	Year 1988	Feb. 1988	Mar. 1988	Apr. 1988	May 1988	June 1988
	Cum. 1988	Cum. 1989	Ann. 1988	Fév. 1988	Mars 1988	Avr. 1988	Mai 1988	Jun 1988
metric - tonnes - métriques								
<b>Production</b>								
<b>Nova Scotia</b>								
Metallurgical	81 246	3 819	661 730	57 748	63 295	118 909	35 474	26 731
Thermal	233 054	372 819	2 882 368	179 941	212 219	132 716	207 078	197 949
<b>Total</b>	<b>314 300</b>	<b>376 638</b>	<b>3 544 098</b>	<b>237 689</b>	<b>275 514</b>	<b>251 625</b>	<b>242 552</b>	<b>224 680</b>
<b>New Brunswick</b>								
Thermal	42 657	45 170	541 887	43 126	52 439	51 330	48 523	55 104
<b>Saskatchewan</b>								
Thermal	1 242 730	1 045 567	12 148 427	1 174 806	1 195 632	891 872	872 971	904 065
<b>Alberta</b>								
<b>Bituminous</b>								
Metallurgical	588 055	404 398	5 764 445	449 709	520 679	545 403	499 207	446 640
Thermal	220 235	370 664	3 793 211	242 572	311 312	274 792	322 829	415 665
<b>Total</b>	<b>808 290</b>	<b>775 062</b>	<b>9 557 656</b>	<b>692 281</b>	<b>831 991</b>	<b>820 195</b>	<b>822 036</b>	<b>862 305</b>
<b>Subbituminous</b>								
Thermal	1 895 177	1 812 036	19 910 132	1 738 250	1 758 319	1 677 966	1 530 787	1 529 009
<b>Total</b>	<b>2 703 467</b>	<b>2 587 098</b>	<b>29 467 788</b>	<b>2 430 531</b>	<b>2 590 310</b>	<b>2 498 161</b>	<b>2 352 823</b>	<b>2 391 314</b>
<b>British Columbia</b>								
Metallurgical	1 665 632	1 772 372	21 800 440	1 627 774	1 843 348	1 881 073	1 762 688	1 831 481
Thermal	228 003	209 264	3 141 023	236 070	319 763	207 993	276 168	315 006
<b>Total</b>	<b>1 893 635</b>	<b>1 981 636</b>	<b>24 941 463</b>	<b>1 863 844</b>	<b>2 163 111</b>	<b>2 089 066</b>	<b>2 038 856</b>	<b>2 146 487</b>
<b>Canada</b>								
<b>Bituminous</b>								
Metallurgical	2 334 933	2 180 589	28 226 615	2 135 231	2 427 322	2 545 385	2 297 369	2 304 852
Thermal	723 949	997 917	10 358 489	701 709	895 733	566 831	854 598	983 724
<b>Total</b>	<b>3 058 882</b>	<b>3 178 506</b>	<b>38 585 104</b>	<b>2 836 940</b>	<b>3 323 055</b>	<b>3 212 216</b>	<b>3 151 967</b>	<b>3 288 576</b>
<b>Subbituminous</b>								
Thermal	1 895 177	1 812 036	19 910 132	1 738 250	1 758 319	1 677 966	1 530 787	1 529 009
<b>Lignite</b>								
Thermal	1 242 730	1 045 567	12 148 427	1 174 806	1 195 632	891 872	872 971	904 065
<b>Total</b>	<b>6 196 789</b>	<b>6 036 109</b>	<b>70 643 663</b>	<b>5 749 996</b>	<b>6 277 006</b>	<b>5 782 054</b>	<b>5 555 725</b>	<b>5 721 650</b>
<b>Exports</b>								
<b>Nova Scotia</b>								
Metallurgical	56 198	3 083	553 280	52 359	54 424	105 951	27 763	25 200
Thermal	18 112	156 331	492 781	-	-	-	28 708	52 382
<b>Total</b>	<b>74 310</b>	<b>159 414</b>	<b>1 046 061</b>	<b>52 359</b>	<b>54 424</b>	<b>105 951</b>	<b>56 471</b>	<b>77 582</b>
<b>Alberta</b>								
Metallurgical	463 643	715 464	5 584 920	389 348	454 328	840 113	344 063	551 104
Thermal	83 311	139 230	1 232 480	113 392	61 828	73 924	-	205 464
<b>Total</b>	<b>546 954</b>	<b>854 694</b>	<b>6 817 400</b>	<b>502 740</b>	<b>516 156</b>	<b>914 037</b>	<b>344 063</b>	<b>756 568</b>
<b>British Columbia</b>								
Metallurgical	2 206 403	2 494 516	21 463 058	1 821 196	1 736 888	2 054 798	1 382 293	1 576 785
Thermal	172 302	122 292	2 397 794	229 274	278 235	373 266	23 883	149 632
<b>Total</b>	<b>2 378 705</b>	<b>2 616 808</b>	<b>23 860 852</b>	<b>1 850 470</b>	<b>2 015 123</b>	<b>2 428 064</b>	<b>1 406 176</b>	<b>1 726 417</b>
<b>Canada</b>								
Metallurgical	2 726 244	3 213 063	27 601 258	2 062 903	2 245 640	3 000 862	1 754 119	2 153 089
Thermal	273 725	417 853	4 123 055	342 666	340 063	447 190	52 591	407 478
<b>Total</b>	<b>2 999 969</b>	<b>3 630 916</b>	<b>31 724 313</b>	<b>2 405 569</b>	<b>2 585 703</b>	<b>3 448 052</b>	<b>1 806 710</b>	<b>2 560 567</b>
<b>Imports</b>								
<b>Bituminous</b>								
Quebec	-	-	328 145	-	12 288	-	-	75 786
Ontario	-	-	16 801 510	-	48 025	1 314 896	1 943 423	2 043 059
Manitoba	-	-	-	-	-	-	-	-
<b>Total</b>	<b>-</b>	<b>-</b>	<b>17 129 655</b>	<b>-</b>	<b>60 313</b>	<b>1 314 896</b>	<b>1 943 423</b>	<b>2 118 855</b>
<b>Anthracite</b>								
Quebec	-	-	288 751	-	59 308	-	-	62 473
Ontario	-	-	-	-	-	-	-	-
Saskatchewan	-	-	-	-	-	-	-	-
<b>Total</b>	<b>-</b>	<b>-</b>	<b>288 751</b>	<b>-</b>	<b>59 308</b>	<b>-</b>	<b>-</b>	<b>62 473</b>
<b>Total</b>	<b>-</b>	<b>-</b>	<b>17 418 406</b>	<b>-</b>	<b>119 621</b>	<b>1 314 896</b>	<b>1 943 423</b>	<b>2 181 328</b>

In order to accommodate the reprocessing, reclassification and loss of coal occurring after mine/plant output, coal "production" has been redefined, effective January 1987, to equal shipments from mine/plant plus own consumption. Disposition includes own consumption. All data shown in this publication accord with this new definition.



TABLEAU 1. Production, exportations et importations du charbon, Janvier, 1989

July 1988	Aug. 1988	Sep. 1988	Oct. 1988	Nov. 1988	Dec. 1988	Jan. 1989	Jan. 1988	
Jul. 1988	Août 1988	Sep. 1988	Oct. 1988	Nov. 1988	Déc. 1988	Jan. 1989	Jan. 1988	
metric - tonnes - métriques								
								Production
								Nouvelle-Écosse
-	1 776	101 549	31 391	77 597	66 014	3 819	81 246	Métallurgique
197 730	433 813	214 827	347 716	241 184	284 141	372 819	233 054	Thermique
197 730	435 589	316 376	379 107	318 781	350 155	376 638	314 300	Total
								Nouveau-Brunswick
35 738	36 681	47 702	43 037	46 909	38 641	45 170	42 657	Thermique
								Saskatchewan
985 515	1 048 587	874 758	879 048	987 525	1 090 918	1 045 567	1 242 730	Thermique
								Alberta
								Bitumineux
516 017	355 788	490 296	441 328	439 053	472 270	404 398	588 055	Métallurgique
326 717	328 147	355 745	379 167	379 838	236 192	370 664	220 235	Thermique
842 734	683 935	846 041	820 495	818 891	708 462	775 062	808 290	Total
								Sousbitumineux
1 587 353	1 551 782	1 475 170	1 585 658	1 722 221	1 858 440	1 812 036	1 895 177	Thermique
2 430 087	2 235 717	2 321 211	2 406 153	2 541 112	2 566 902	2 587 098	2 703 467	Total
								Colombie-Britannique
1 634 154	1 808 569	1 812 993	2 075 525	1 941 972	1 915 231	1 772 372	1 665 632	Métallurgique
283 560	237 002	241 811	221 973	240 825	332 849	209 264	228 003	Thermique
1 917 714	2 045 571	2 054 804	2 297 498	2 182 797	2 248 080	1 981 636	1 893 635	Total
								Canada
								Bitumineux
2 150 171	2 186 133	2 404 838	2 548 244	2 458 622	2 453 515	2 180 589	2 334 933	Métallurgique
843 745	1 035 643	860 085	991 893	908 756	891 823	997 917	723 949	Thermique
2 993 916	3 201 776	3 264 923	3 540 137	3 367 378	3 345 338	3 178 506	3 058 882	Total
								Sousbitumineux
1 587 353	1 551 782	1 475 170	1 585 658	1 722 221	1 858 440	1 812 036	1 895 177	Thermique
								Lignite
985 515	1 048 587	874 758	879 048	987 525	1 090 918	1 045 567	1 242 730	Thermique
5 566 784	5 802 145	5 614 851	6 004 843	6 077 124	6 294 696	6 036 109	6 196 789	Total
								Exportations
								Nouvelle-Écosse
-	-	57 098	31 391	77 106	65 790	3 083	56 198	Métallurgique
-	86 788	50 232	143 434	56 725	56 400	156 331	18 112	Thermique
-	86 788	107 330	174 825	133 831	122 190	159 414	74 310	Total
								Alberta
507 869	497 066	467 524	458 428	344 925	266 509	715 464	463 643	Métallurgique
-	116 144	136 412	194 096	80 286	167 623	139 230	83 311	Thermique
507 869	613 210	603 936	652 524	425 211	434 132	854 694	546 954	Total
								Colombie-Britannique
1 962 899	1 958 587	1 879 778	1 744 762	1 725 021	1 813 648	2 494 516	2 206 403	Métallurgique
209 405	218 272	223 441	112 740	181 069	226 275	122 292	172 302	Thermique
2 172 304	2 176 859	2 103 219	1 857 502	1 906 090	1 839 923	2 616 808	2 378 705	Total
								Canada
2 470 788	2 455 653	2 404 400	2 234 581	2 147 052	1 945 947	3 213 063	2 726 244	Métallurgique
209 405	421 204	410 085	450 270	318 080	450 298	417 853	273 725	Thermique
2 680 173	2 876 857	2 814 485	2 684 851	2 465 132	2 396 245	3 630 916	2 999 969	Total
								Importations
								Bitumineux
		91 256	-	-	148 805	-	-	Québec
1 930 928	1 534 098	1 994 929	1 840 851	1 932 864	2 218 437	-	-	Ontario
-	-	-	-	-	-	-	-	Manitoba
1 930 928	1 534 098	2 086 185	1 840 851	1 932 864	2 367 242	-	-	Total
								Anthracite
-	-	82 870	-	-	84 100	-	-	Québec
-	-	-	-	-	-	-	-	Ontario
-	-	-	-	-	-	-	-	Saskatchewan
-	-	82 870	-	-	84 100	-	-	Total
1 930 928	1 534 098	2 169 055	1 840 851	1 932 864	2 451 342	-	-	Total

Afin d'accommoder la transformation, la reclassification et la perte de charbon se produisant après la sortie de la mine/usine, le terme "production" du charbon a été redéfini commençant en janvier 1987, afin d'égaliser les livraisons de la mine/usine en plus de l'utilisation sur place. L'écoulement comprend la propre utilisation. Toutes les données présentées dans cette publication sont en accord avec cette nouvelle définition.

TABLE 2. Production and Disposition of Coal, January, 1989

	Nova Scotia			New-Brunswick	Saskat- chewan	Alberta		
	Nouvelle-Écosse			Nouveau-Brunswick				
	Bituminous			Bituminous	Lignite	Bituminous		
	Bitumineux			Bitumineux		Bitumineux		
	Met	Thermal	Total	Thermal	Thermal	Met	Thermal	Total
metric - tonnes - métriques								
<b>Gross Mine Output</b>								
Production								
Surface	...	...	14 895	41 832	1 045 567	...	...	906 231
Underground	...	...	188 349	-	-	...	...	98 182
Adjustments	...	...	11 295	2 044	-	...	...	-
Total	...	...	214 539	43 876	1 045 567	...	...	1 004 413
Stock pile at mine and plant								
Opening	...	...	305 149	3 493	...	...	...	687 551
Closing	...	...	225 708	2 132	...	...	...	606 071
Adjustments	...	...	2	-67	...	...	...	-
Processed at Plants	...	...	142 192	-	...	...	...	1 066 463
Plant waste	...	...	9 208	-	...	...	...	320 989
Processed Inventory								
Opening	...	...	581 398	-	...	...	...	306 299
Closing	...	...	489 534	-	...	...	...	296 142
Adjustments	...	...	-	-	...	...	...	1
<b>Coal</b>								
Production								
Raw	-	151 790	151 790	45 170	1 045 567	-	19 430	19 430
Clean	3 819	221 029	224 848	-	-	404 398	351 234	755 632
Total	3 819	372 819	376 638	45 170	1 045 567	404 398	370 664	775 062
Disposition from mine								
Newfoundland	-	33	33	-	-	-	-	-
Prince Edward Island	-	1 129	1 129	-	-	-	-	-
Nova Scotia	736	184 148	184 884	-	-	-	-	-
New Brunswick	-	42	42	45 170	-	-	-	-
Quebec	-	31 136	31 136	-	-	-	-	-
Ontario	-	-	-	-	104 132	-	233 552	233 552
Manitoba	-	-	-	-	100 771	-	-	-
Saskatchewan	-	-	-	-	838 151	-	-	-
Alberta	-	-	-	-	-	-	33 936	33 936
British Columbia	-	-	-	-	-	-	739	739
To port	3 083	156 331	159 414	-	-	404 398	102 437	506 835
To U.S.A.	-	-	-	-	2 513	-	-	-
Total	3 819	372 819	376 638	45 170	1 045 567	404 398	370 664	775 062
<b>Exports</b>								
Port Inventory								
Opening	-	-	-	-	-	617 111	173 806	790 917
Closing	-	-	-	-	-	306 045	137 013	443 058
Adjustments	-	-	-	-	-	-	-	-
Belgium-Luxembourg	3 083	-	3 083	-	-	-	-	-
Brazil	-	-	-	-	-	-	-	-
Denmark	-	29 795	29 795	-	-	-	-	-
France	-	-	-	-	-	-	-	-
Japan	-	70 027	70 027	-	-	616 546	139 230	755 776
Netherlands	-	-	-	-	-	-	-	-
Portugal	-	-	-	-	-	-	-	-
St. Pierre-Miq	-	18	18	-	-	-	-	-
South Korea	-	-	-	-	-	98 918	-	98 918
Taiwan	-	-	-	-	-	-	-	-
United Kingdom	-	-	-	-	-	-	-	-
United States	-	32 120	32 120	-	-	-	-	-
West Germany	-	24 371	24 371	-	-	-	-	-
Total	3 083	156 331	159 414	-	-	715 464	139 230	854 694

TABLEAU 2. Production et utilisation du charbon, Janvier, 1989

Alberta		British-Columbia Colombie-Britannique			Canada			Total all types
Subbituminous Sousbitumineux		Bituminous Bitumineux			Bituminous Bitumineux			Total tous genres
Thermal. Metric	Grand Total General	Met	Thermal	Total	Met	Thermal	Total	Total tous genres
metric - tonnes - métriques								
1 635 692	2 541 929	...	...	2 285 140	...	...	3 748 098	6 429 357
-60	98 182	...	...	-85 187	...	...	286 531	286 531
1 635 632	2 640 045	...	...	2 699 953	...	...	3 962 781	6 643 980
2 576 328	3 263 879	...	...	2 162 432	...	...	3 158 625	5 734 953
2 399 924	3 005 995	...	...	2 079 188	...	...	2 907 099	5 307 023
-	-	...	...	1	...	...	-64	-64
...	1 066 463	...	...	2 789 198	...	...	3 997 853	3 997 853
...	320 989	...	...	995 001	...	...	1 325 198	1 325 198
...	306 299	...	...	1 046 828	...	...	1 934 525	1 934 525
...	296 142	...	...	858 350	...	...	1 644 026	1 644 026
...	1	...	...	-1 038	...	...	-1 038	-1 038
1 812 036	1 831 466	-	-	-	-	216 390	216 390	3 073 993
-	755 632	1 772 372	209 264	1 981 636	2 180 589	781 527	2 962 116	2 962 116
1 812 036	2 587 098	1 772 372	209 264	1 981 636	2 180 589	997 917	3 178 506	6 036 109
-	-	-	-	-	-	33	33	33
-	-	-	-	-	-	1 129	1 129	1 129
-	-	-	-	-	736	184 148	184 884	184 884
-	-	-	-	-	-	45 212	45 212	45 212
-	-	-	-	-	-	31 136	31 136	31 136
-	233 552	-	75 760	75 760	-	309 312	309 312	413 444
51	51	2 264	3 582	5 846	2 264	3 582	5 846	106 668
80	80	-	-	-	-	-	-	838 231
1 811 905	1 845 841	34	-	34	34	33 936	33 970	1 845 875
-	739	6 138	15 778	21 914	6 138	16 515	22 659	22 659
-	506 835	1 742 443	114 146	1 856 589	2 149 924	372 914	2 522 838	2 522 838
-	-	21 493	-	21 493	21 493	-	21 493	24 006
1 812 036	2 587 098	1 772 372	209 264	1 981 636	2 180 589	997 917	3 178 506	6 036 109
-	790 917	1 767 614	227 475	1 995 089	2 384 725	401 281	2 786 006	2 786 006
-	443 058	1 040 778	218 149	1 258 927	1 346 823	355 162	1 701 985	1 701 985
-	-	3 744	-1 180	2 564	3 744	-1 180	2 564	2 564
-	-	-	-	-	3 083	-	3 083	3 083
-	-	58 893	-	58 893	58 893	-	58 893	58 893
-	-	-	-	-	-	29 795	29 795	29 795
-	-	112 123	-	112 123	112 123	-	112 123	112 123
-	755 776	1 785 901	-	1 785 901	2 402 447	209 257	2 611 704	2 611 704
-	-	55 030	-	55 030	55 030	-	55 030	55 030
-	-	56 648	-	56 648	56 648	-	56 648	56 648
-	-	-	-	-	-	18	18	18
-	98 918	248 991	121 016	370 007	347 909	121 016	468 925	468 925
-	-	64 786	-	64 786	64 786	-	64 786	64 786
-	-	55 650	-	55 650	55 650	-	55 650	55 650
-	-	35 001	1 276	36 277	35 001	33 396	68 397	68 397
-	-	-	-	-	-	24 371	24 371	24 371
-	854 694	2 473 023	122 292	2 595 315	3 191 570	417 853	3 609 423	3 609 423

## Sorti brut de la mine

## Production

À ciel ouvert  
Souterrain  
Ajustement  
Total

## Réserve à la mine et l'usine

Au début  
À la fin  
Ajustement

## Traité à l'usine

## Rebuts de l'usine

## Inventaire traité

Au début  
À la fin  
Ajustement

## Charbon

## Production

Brut  
Lavé  
Total

## Écoulement de la mine

Terre-Neuve  
Île-du-Prince-Édouard  
Nouvelle-Écosse  
Nouveau-Brunswick  
Québec  
Ontario  
Manitoba  
Saskatchewan  
Alberta  
Colombie-Britannique

## Au port

## Au États-Unis

## Total

## Exportations

Inventaire au port  
Au début  
À la fin  
Ajustement

## Belgique et Luxembourg

Bésil  
Danemark  
France  
Japon  
Pays-Bas  
Portugal  
St. Pierre-Miq.  
Corée du Sud  
Taiwan  
Royaume-Uni  
États-Unis  
Allemagne, Ouest  
Total

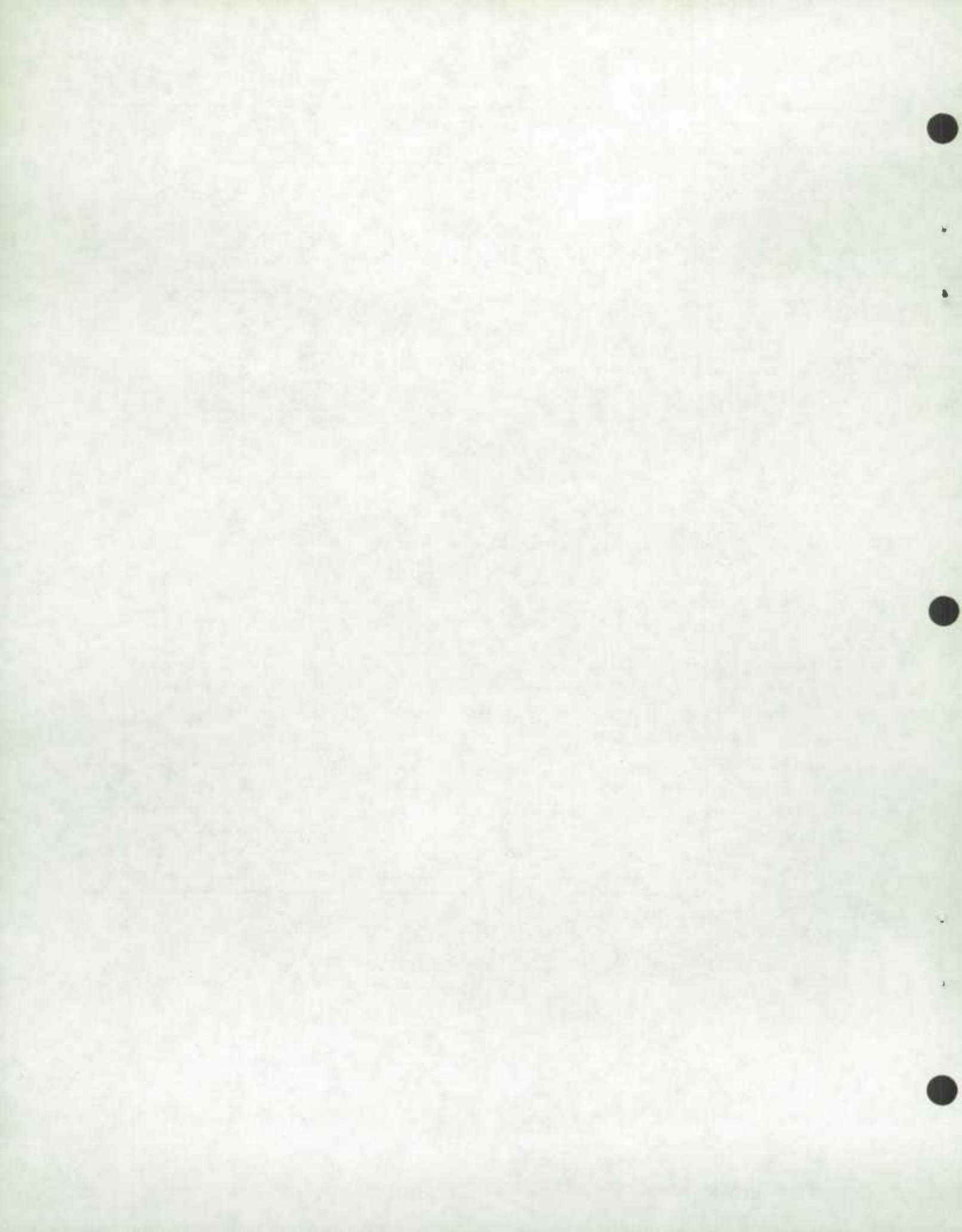
TABLE 3. Coke Plants, January, 1989

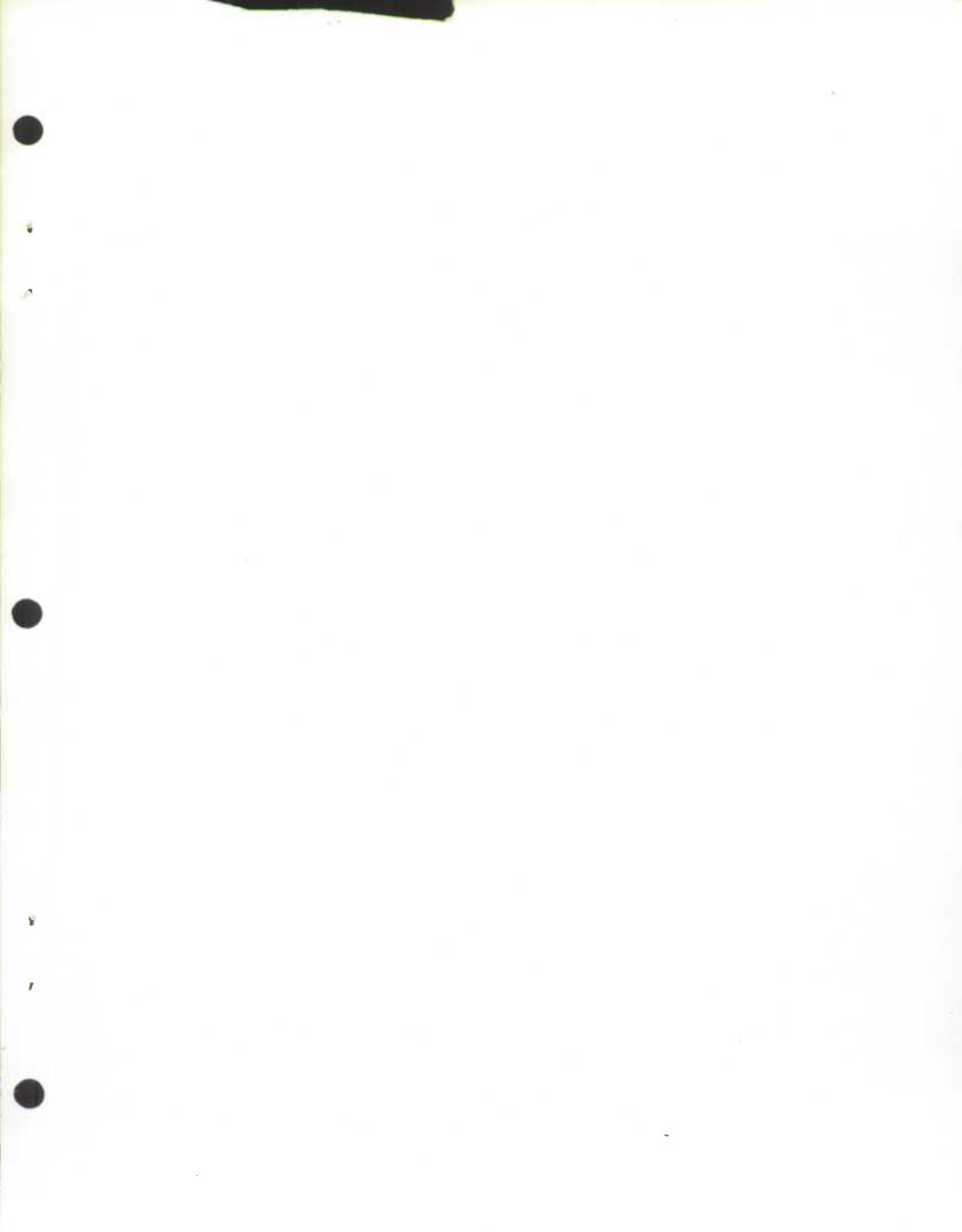
	Cum. 1988	Cum. 1989	Year 1988	Feb. 1988	Mar. 1988	Apr. 1988	May 1988	June 1988
	Cum. 1988	Cum. 1989	Ann. 1988	Fév. 1988	Mars 1988	Avr. 1988	Mai 1988	Juin 1988
metric - tonnes - métriques								
<b>Coal</b>								
<b>Stocks</b>								
Opening								
Canadian	13 707	20 114	13 707	21 635	20 367	20 114	20 114	20 114
Imported	2 261 922	2 344 614	2 261 922	1 742 439	1 258 730	746 853	865 953	1 179 134
<b>Total</b>	<b>2 275 629</b>	<b>2 364 728</b>	<b>2 275 629</b>	<b>1 764 074</b>	<b>1 279 097</b>	<b>766 967</b>	<b>886 067</b>	<b>1 199 248</b>
Received								
Canadian	22 369	-	22 369	-	-	-	-	-
Imported	-	-	6 255 411	-	28 525	657 175	868 926	724 556
<b>Total</b>	<b>22 369</b>	<b>-</b>	<b>6 277 780</b>	<b>-</b>	<b>28 525</b>	<b>657 175</b>	<b>868 926</b>	<b>724 556</b>
Charged to ovens								
Canadian	14 441	-	20 099	1 288	4 390	-	-	-
Imported	518 946	499 619	6 242 413	483 709	533 062	540 211	554 394	523 559
<b>Total</b>	<b>533 387</b>	<b>499 619</b>	<b>6 262 512</b>	<b>484 977</b>	<b>537 452</b>	<b>540 211</b>	<b>554 394</b>	<b>523 559</b>
Sold or used								
Canadian	-	-	-	-	-	-	-	-
Imported	284	-	14 654	-	7 340	5 088	-	165
<b>Total</b>	<b>284</b>	<b>-</b>	<b>14 654</b>	<b>-</b>	<b>7 340</b>	<b>5 088</b>	<b>-</b>	<b>165</b>
Inventory Adjustments								
Canadian	-	-	4 137	-	4 137	-	-	-
Imported	- 253	-	84 348	-	-	7 224	-1 351	24 958
<b>Total</b>	<b>- 253</b>	<b>-</b>	<b>88 485</b>	<b>-</b>	<b>4 137</b>	<b>7 224</b>	<b>-1 351</b>	<b>24 958</b>
Stocks - Closing								
Canadian	21 635	20 114	20 114	20 367	20 114	20 114	20 114	20 114
Imported	1 742 439	1 844 935	2 344 614	1 258 730	746 853	865 953	1 179 134	1 404 924
<b>Total</b>	<b>1 764 074</b>	<b>1 865 109</b>	<b>2 364 728</b>	<b>1 279 097</b>	<b>766 967</b>	<b>886 067</b>	<b>1 199 248</b>	<b>1 425 038</b>
<b>Coke supply</b>								
Stocks - Opening	276 684	302 583	276 684	276 206	277 484	290 307	287 465	295 446
Production	390 608	378 481	4 663 441	357 173	399 896	403 609	424 794	395 042
Imported	-	-	-	-	-	-	-	-
Adjustments	-5 241	173	- 115 088	-5 890	-8 790	-7 586	- 195	-29 025
Stocks - Closing	276 206	296 620	302 583	277 484	290 307	287 465	295 446	266 103
Available	<b>385 845</b>	<b>382 617</b>	<b>4 522 454</b>	<b>350 065</b>	<b>378 283</b>	<b>398 885</b>	<b>416 618</b>	<b>395 360</b>
<b>Coke Disposition</b>								
Used in blast furnaces	372 674	369 010	4 099 063	335 149	350 187	351 938	373 118	357 497
Used in associated works	9 985	10 426	336 345	11 464	24 686	12 296	34 519	32 478
Sold for industrial use	3 159	3 181	67 334	1 703	3 288	18 480	8 669	5 182
Sold for export	-	-	19 685	1 749	122	16 171	312	203
All other sales and/or uses	27	-	27	-	-	-	-	-
<b>Total disposition</b>	<b>385 845</b>	<b>382 617</b>	<b>4 522 454</b>	<b>350 065</b>	<b>378 283</b>	<b>398 885</b>	<b>416 618</b>	<b>395 360</b>



TABLEAU 3. Usines de coke, Janvier, 1989

July 1988	Aug. 1988	Sep. 1988	Oct. 1988	Nov. 1988	Dec. 1988	Jan. 1989	Jan. 1988	
Jui. 1988	Août 1988	Sep. 1988	Oct. 1988	Nov. 1988	Déc. 1988	Jan. 1989	Jan. 1988	
metric - tonnes - métriques								
								Charbon
								Stocks
								Au début
20 114	20 114	20 114	20 114	20 114	20 114	20 114	13 707	Canadien
1 404 924	1 726 813	1 806 273	2 062 782	2 134 307	2 347 744	2 344 614	2 261 922	Importé
1 425 038	1 746 927	1 826 387	2 082 896	2 154 421	2 367 858	2 364 728	2 275 629	Total
								Reçu
							22 369	Canadien
848 093	556 705	729 906	596 546	730 639	514 340	-	-	Importé
848 093	556 705	729 906	596 546	730 639	514 340	-	22 369	Total
								Utilisé dans les fours
							14 441	Canadien
520 886	510 881	501 532	523 244	518 629	513 560	499 619	518 946	Importé
520 886	510 881	501 532	523 244	518 629	513 560	499 619	533 387	Total
								Vendu ou utilisé
							-	Canadien
			1 777				284	Importé
			1 777				284	Total
								Rectifications de stocks
							-	Canadien
-5 318	33 436	28 135	-	1 427	-3 910	-	- 253	Importé
-5 318	33 436	28 135	-	1 427	-3 910	-	- 253	Total
								Stocks
								À la fin
20 114	20 114	20 114	20 114	20 114	20 114	20 114	21 635	Canadien
1 726 813	1 806 273	2 062 782	2 134 307	2 347 744	2 344 614	1 844 995	1 742 439	Importé
1 746 927	1 826 387	2 082 896	2 154 421	2 367 858	2 364 728	1 865 109	1 764 074	Total
								Disponibilité du coke
								Stocks au début
266 103	265 934	346 947	400 406	372 193	340 525	302 583	276 684	Production
389 618	379 281	373 782	387 634	384 077	377 927	376 481	390 608	Importé
								Rectifications
-9 812	-20 213	-7 770	-6 431	-6 875	-7 340	173	-5 241	Stocks à la fin
265 934	346 947	400 406	372 193	340 525	302 583	296 620	276 206	Disponibilité
379 975	278 055	312 553	409 416	408 870	408 529	382 617	385 845	Écoulement du coke
								Utilisé dans hauts fourneaux
349 901	248 373	276 929	360 249	368 717	354 331	369 010	372 674	Utilisé pour autres travaux
27 782	25 446	31 819	40 535	35 190	50 145	10 426	9 985	Vendu pour usage industriel
2 159	3 930	3 507	8 563	4 730	3 964	3 181	3 159	Vendu pour l'exportation
133	306	298	69	233	89	-	-	Autres ventes et/ou usages
							27	Écoulement total
379 975	278 055	312 553	409 416	408 870	408 529	382 617	385 845	





STATISTICS CANADA LIBRARY  
BIBLIOTHÈQUE STATISTIQUE CANADA



1010537844