

C.3



Catalogue no. 45-002-XPB

Coal and coke statistics

November 1999

N° 45-002-XPB au catalogue

Statistiques du charbon et du coke

Novembre 1999



Statistics Statistique
Canada Canada

Canada

Data in many forms

Statistics Canada disseminates data in a variety of forms. In addition to publications, both standard and special tabulations are offered. Data are available on the Internet, compact disc, diskette, computer printouts, microfiche and microfilm, and magnetic tape. Maps and other geographic reference materials are available for some types of data. Direct online access to aggregated information is possible through CANSIM, Statistics Canada's machine-readable database and retrieval system.

How to obtain more information

Inquiries about this publication and related statistics or services should be directed to: Energy Section, Manufacturing, Construction & Energy Division, Statistics Canada, Ottawa, Ontario, K1A 0T6 (telephone (613) 951-9823) or to the Statistics Canada Regional Reference Centre in:

Halifax (902) 426-5331	Regina (306) 780-5405
Montreal (514) 283-5725	Edmonton (780) 495-3027
Ottawa (613) 951-8116	Calgary (403) 292-6717
Toronto (416) 973-6586	Vancouver (604) 666-3691
Winnipeg (204) 983-4020	

You can also visit our World Wide Web site:
<http://www.statcan.ca>

Toll-free access is provided for all users who reside outside the local dialing area of any of the Regional Reference Centres.

National enquiries line	1 800 263-1136
National telecommunications device for the hearing impaired	1 800 363-7629
Order-only line (Canada and United States)	1 800 267-6677
Fax order line	1 877 287-4369

Ordering/Subscription information

All prices exclude sales tax

Catalogue no. 45-002-XPB, is published monthly as a standard paper product. The prices for delivery in Canada are \$12.00 per issue and \$114.00 for a one-year subscription, and outside Canada for US \$12.00 per issue and US \$114.00 for a one-year subscription

Please order by mail, at Statistics Canada, Dissemination Division, Circulation Management, 120 Parkdale Avenue, Ottawa, Ontario, K1A 0T6; by phone, at (613) 951-7277 or 1 800 700-1033; by fax, at (613) 951-1584 or 1 800 889-9734; or by Internet, at order@statcan.ca. For changes of address, please provide both old and new addresses. Statistics Canada products may also be purchased from authorized agents, bookstores and local Statistics Canada offices.

Standards of service to the public

Statistics Canada is committed to serving its clients in a prompt, reliable and courteous manner and in the official language of their choice. To this end, the agency has developed standards of service which its employees observe in serving its clients. To obtain a copy of these service standards, please contact your nearest Statistics Canada Regional Reference Centre.

Des données sous plusieurs formes

Statistique Canada diffuse les données sous formes diverses. Outre les publications, des totalisations habituelles et spéciales sont offertes. Les données sont disponibles sur Internet, disque compact, disquette, imprimé d'ordinateur, microfiche et microfilm, et bande magnétique. Des cartes et d'autres documents de référence géographiques sont disponibles pour certaines sortes de données. L'accès direct à des données agrégées est possible par le truchement de CANSIM, la base de données ordino-lingue et le système d'extraction de Statistique Canada.

Comment obtenir d'autres renseignements

Toute demande de renseignements au sujet de la présente publication ou au sujet de statistiques ou de services connexes doit être adressée à: Section de l'énergie, Division de la fabrication, de la construction et de l'énergie, Statistique Canada, Ottawa, Ontario, K1A 0T6 téléphone: (613) 951-9823) ou à l'un des centres de consultation régionaux de Statistique Canada:

Halifax (902) 426-5331	Regina (306) 780-5405
Montréal (514) 283-5725	Edmonton (780) 495-3027
Ottawa (613) 951-8116	Calgary (403) 292-6717
Toronto (416) 973-6586	Vancouver (604) 666-3691
Winnipeg (204) 983-4020	

Vous pouvez également visiter notre site sur le Web:
<http://www.statcan.ca>

Un service d'appel interurbain sans frais est offert à tous les utilisateurs qui habitent à l'extérieur des zones de communication locale des centres de consultation régionaux.

Service national de renseignements	1 800 263-1136
Service national d'appareils de télécommunications pour les malentendants	1 800 363-7629
Numéro pour commander seulement (Canada et États-Unis)	1 800 267-6677
Numéro de commande par télécopieur	1 877 287-4369

Renseignements sur les commandes/abonnements

Les prix n'incluent pas la taxe de vente

Le produit n° 45-002-XPB au catalogue paraît mensuellement en version imprimée standard. Au Canada, un numéro coûte 12,00\$ et un abonnement d'un an coûte 114,00\$. À l'extérieur du Canada, un numéro coûte 12,00\$ US et un abonnement d'un an coûte 114,00\$ US.

Veillez commander par la poste, en écrivant à Statistique Canada, Division de la diffusion, Gestion de la circulation, 120, avenue Parkdale, Ottawa (Ontario) K1A 0T6; par téléphone, en composant le (613) 951-7277 ou le 1 800 700-1033; par télécopieur, en composant le (613) 951-1584 ou le 1 800 889-9734; ou par Internet, en vous rendant à order@statcan.ca. Lorsque vous signalez un changement d'adresse, veuillez nous fournir l'ancienne et la nouvelle adresses. On peut aussi se procurer les produits de Statistique Canada auprès des agents autorisés, dans les librairies et dans les bureaux régionaux de Statistique Canada.

Normes de service à la clientèle

Statistique Canada s'engage à fournir à ses clients des services rapides, fiables et courtois et dans la langue officielle de leur choix. À cet égard, notre organisme s'est doté de normes de service à la clientèle qui doivent être observées par les employés lorsqu'ils offrent des services à la clientèle. Pour obtenir une copie de ces normes de service, veuillez communiquer avec le centre de consultation régional de Statistique Canada le plus près de chez vous.



Statistics Canada
Manufacturing, Construction & Energy Division
Energy Section

Coal and Coke Statistics

November 1999

Statistique Canada
Division de la fabrication, de la construction et de l'énergie
Section de l'énergie

Statistiques du charbon et du coke

Novembre 1999

Published by authority of the Minister
responsible for Statistics Canada

© Minister of Industry, 2000

All rights reserved. No part of this publication
may be reproduced, stored in a retrieval system
or transmitted in any form or by any means,
electronic, mechanical, photocopying, recording
or otherwise without prior written permission
from Licence Services, Marketing Division,
Statistics Canada, Ottawa, Ontario
Canada K1A 0T6.

February 2000

Catalogue no. 45-002-XPB, Vol. 78, No. 11

Frequency: Monthly

ISSN 0380-6847

Ottawa

Note of appreciation

*Canada owes the success of its statistical system
to a long-standing co-operation between Statistics
Canada, the citizens of Canada, its businesses,
governments and other institutions. Accurate and
timely statistical information could not be produced
without their continued co-operation and goodwill.*

Publication autorisée par le ministre
responsable de Statistique Canada

© Ministre de l'Industrie, 2000

Tous droits réservés. Il est interdit de reproduire
ou de transmettre le contenu de la présente
publication, sous quelque forme ou par quelque
moyen que ce soit, enregistrement sur support
magnétique, reproduction électronique, méca-
nique, photographique, ou autre, ou de
l'emmagasiner dans un système de recouvrement
sans l'autorisation écrite préalable des
Services de concession des droits de licence,
Division du marketing, Statistique Canada,
Ottawa, Ontario, Canada K1A 0T6.

Février 2000

N° 45-002-XPB au catalogue, vol. 78, no. 11

Périodicité: mensuelle

ISSN 0380-6847

Ottawa

Note de reconnaissance

*Le succès du système statistique du Canada
repose sur un partenariat bien établi entre
Statistique Canada et la population, les entreprises,
les administrations canadiennes et les autres
organismes. Sans cette collaboration et cette bonne
volonté, il serait impossible de produire des
statistiques précises et actuelles.*

Symbols

The following standard symbols are used in Statistics Canada publications:

- .. figures not available.
- ... figures not appropriate or not applicable.
- nil or zero.
- amount too small to be expressed.
- p preliminary figures.
- r revised figures.
- x confidential to meet secrecy requirements of the Statistics Act.

Note

Production equals shipments from mine/plant plus own consumption.

Acknowledgements

This publication was prepared under the direction of:

- **Peter Lys**, Director, Manufacturing, Construction and Energy Division
- **Mel Jones**, Assistant Director, Manufacturing, Construction and Energy Division,
- **Ron Rasia**, Chief, Energy Section
- **Serge Grenier**, Unit Head, Energy Section
(613) 951-3566

The paper used in this publication meets the minimum requirements of American National Standard for Information Sciences - Permanence of Paper for Printed Library Materials, ANSI Z39.48 - 1984.



Signes conventionnels

Les signes conventionnels suivants sont employés uniformément dans les publications de Statistique Canada:

- .. nombres indisponibles.
- ... n'ayant pas lieu de figurer.
- néant ou zéro.
- nombres infimes.
- p nombres provisoires.
- r nombres rectifiés.
- x confidentiel en vertu des dispositions de la Loi sur la statistique relatives au secret.

Nota

La production est égale aux livraisons de la mine/l'usine en plus de l'utilisation sur place.

Remerciements

Cette publication a été rédigée sous la direction de:

- **Peter Lys**, directeur, Division de la fabrication, de la construction, et de l'énergie
- **Mel Jones**, directeur-adjoint, Division de la fabrication, de la construction, et de l'énergie
- **Ron Rasia**, Section de l'énergie
- **Serge Grenier**, chef d'unité, Section de l'énergie
(613) 951-3566

Le papier utilisé dans la présente publication répond aux exigences minimales de l'American National Standard for Information Sciences - "Permanence of Paper for Printed Library Materials", ANSI Z39.48 - 1984.



TABLE OF CONTENTS

	PAGE
Selected Publications	4
Highlights	5
Table	
1. Production, Exports and Imports of Coal	6
2. Production and Disposition of Coal, Current Month	8
3. Coke Plants	10

Notes: 1- Coal and coke data for industrial consumption and stocks are published on a quarterly basis. They appear in the March, June, September and December issues.

2- Since January 1996, imports are appearing on a quarterly basis only.

3- Imported subbituminous coal is reported on an imported bituminous coal equivalent basis.

TABLE DES MATIÈRES

	PAGE
Publications connexes	4
Faits saillants	5
Tableau	
1. Production, exportations et importations du charbon	6
2. Production et utilisation du charbon, mois courant	8
3. Usines de coke	10

Nota: 1- Les données industrielles sur la consommation et les stocks de charbon et de coke sont publiées sur une base trimestrielle dans les catalogues de mars, juin, septembre et décembre

2- Depuis janvier 1996, les importations ne sont publiées que sur une base trimestrielle.

3- Le charbon sousbitumineux importé est montré sous base d'équivalence de charbon bitumineux importé.

	Catalogue No. N° au catalogue	
Monthly Publications		Publications mensuelles
Supply and Disposition of Crude Oil and Natural Gas (formerly Crude Petroleum and Natural Gas Production)	26-006-XPB	Approvisionnement et disposition du pétrole brut et du gaz naturel (autrefois Production de pétrole brut et de gaz naturel)
Refined Petroleum Products	45-004-XPB	Produits pétroliers raffinés
Pipeline Transportation of Crude Oil and Refined Petroleum Products (formerly Oil Pipeline Transport)	55-001-XIB	Transport du pétrole brut et des produits pétroliers raffinés par oléoducs (autrefois Transport du pétrole par pipelines)
Gas Utilities	55-002-XPB	Services de gaz
Electric Power Statistics	57-001-XPB	Statistiques de l'énergie électrique
Energy Statistics Handbook		Guide statistique de l'énergie
Paper version - bilingual	57-601-XPB	Version en papier - bilingue
Electronic version - English	57-601-XDE	Version électronique - anglaise
Electronic version - French	57-601-XDF	Version électronique - française
Quarterly Publication		Publication trimestrielle
Quarterly Report on Energy Supply-Demand in Canada	57-003-XPB	Bulletin trimestriel - disponibilité et écoulement d'énergie au Canada
Annual Publications		Publications annuelles
Coal Mining (formerly Coal Mines)	26-206-XPB	Extraction de charbon (autrefois Mines de charbon)
Oil and Gas Extraction (formerly Crude Petroleum and Natural Gas Industry)	26-213-XPB	Extraction de pétrole et de gaz (autrefois L'industrie du pétrole brut et du gaz naturel)
Pipeline Transportation of Crude Oil and Refined Petroleum Products (formerly Oil Pipeline Transport)	55-201-XPB	Transport du pétrole brut et des produits pétroliers par oléoduc (autrefois Transport du pétrole par pipelines)
Electric Power Generation, Transmission and Distribution (formerly Electric Power Annual Statistics)	57-202-XPB	Production, transport et distribution d'électricité (autrefois Statistiques annuelles de l'énergie électrique)
Electric Power Capability and Load	57-204-XPB	Puissance maximale de l'énergie électrique et charge des réseaux
Natural Gas Transportation and Distribution (formerly Gas Utilities)	57-205-XPB	Transport et distribution du gaz naturel (autrefois Services de gaz)
Electric Power Generating Stations	57-206-XPB	Centrales d'énergie électrique

To order a publication you may telephone 1-613-951-7277 or use facsimile number 1-613-951-1584 or internet: order@statcan.ca. For toll free in Canada and United States only telephone 1-800-267-6677. When ordering by telephone or facsimile, written confirmation is not required.

Pour obtenir une publication veuillez téléphoner au 1-613-951-7277 ou utiliser le numéro du télécopieur 1-613-951-1584 ou par Internet: order@statcan.ca. Pour appeler sans frais, au Canada et aux États-Unis, composer le 1-800-267-6677. Il n'est pas nécessaire de nous faire parvenir une confirmation écrite pour une commande faite par téléphone ou télécopieur.

Coal and Coke Statistics

Highlights

- Canadian production of coal totalled 6 224 kilotonnes in November 1999, up 0.4% from November 1998. The year-to-date production figure stood at 66 589 kilotonnes, down 4.0%.
- Exports in November increased to 2 948 kilotonnes, up 6.8% from November 1998. January to November figures show exports of 31 151 kilotonnes, 1.9% below last year's level.
- Coke production increased to 276 kilotonnes, up 11.1% from November 1998.

Data Quality and Methodology

Data are compiled from monthly surveys of all producing coal mines (approximately 42) and all coke producers (4) operating in Canada. The consumption and stock of coal and coke are obtained quarterly from consumers of more than 1 000 Mg per year.

The response rate for these surveys is 100% and as a consequence no estimation is required and no bias resulting from non-response is introduced.

The data published in this report may be subject to some degree of error e.g. interpretation of the questionnaire, incorrect information from respondents and mistakes introduced during processing. Reasonable efforts are made to ensure these errors are kept to a minimum through careful questionnaire design, liaison with respondents, editing of data for inconsistencies and quality control of manual and electronic processing operations. Experience has indicated that the data rarely contain a serious error.

Charbon et coke

Faits saillants

- La production canadienne de charbon a totalisé 6 224 kilotonnes en novembre 1999, en hausse de 0,4% par rapport à la même période en 1998. La production cumulative pour les onze premiers mois de 1999 se chiffre à 66 589 kilotonnes, soit une diminution de 4,0% en un an.
- En novembre 1999, les exportations ont augmenté à 2 948 kilotonnes (+6,8%). De janvier à novembre 1999, les exportations se situent à 31 151 kilotonnes, soit 1,9% de moins que le niveau atteint un an plus tôt.
- La production de coke a augmenté à 276 kilotonnes, une hausse de 11,1% comparativement à novembre 1998.

Qualité des données et méthodologie

Les données sont compilées suite à une enquête mensuelle de tous les producteurs de charbon (environ 42) et de tous les producteurs de coke (4) qui opèrent au Canada. La consommation et les inventaires de charbon et de coke sont obtenus trimestriellement des consommateurs de plus de 1 000 Mg par année.

Le taux de participation pour ces enquêtes est de 100% et par conséquent aucune estimation est requise et aucun biais résultant d'une non réponse est introduite.

Les données publiées dans ce rapport peuvent être sujet à un certain pourcentage d'erreur c.-à-d. interprétation du questionnaire, des données erronées venant des répondants et des erreurs introduites durant le traitement. Des efforts raisonnables sont faits pour s'assurer que ces erreurs sont gardées au minimum grâce à la conception minutieuse du questionnaire, aux contacts avec les répondants, à la vérification des données pour les incohérences et un contrôle de la qualité du traitement manuel ou électronique des opérations. L'expérience indique que les données sont rarement pourvus d'une erreur sérieuse.

Table 1. Production and Exports of Coal, November, 1999

	Cum. 1998	Cum. 1999	Year 1998	Dec. 1998	Jan. 1999	Feb. 1999	Mar. 1999	Apr. 1999
	Cum. 1998	Cum. 1999	Ann. 1998	Déc. 1998	Jan. 1999	Fév. 1999	Mars 1999	Avr. 1999
metric - tonnes - métriques								
Production								
Nova Scotia								
Metallurgical	-	-	-	-	-	-	-	-
Thermal	1 928 911	1 452 883	2 118 764	189 853	80 085	176 844	175 145	115 497
Total	1 928 911	1 452 883	2 118 764	189 853	80 085	176 844	175 145	115 497
New Brunswick								
Thermal	245 013	233 224	272 362	27 349	-	-	-	-
Saskatchewan								
Thermal	10 751 123	10 667 531	11 790 106	1 038 983	1 188 304	1 067 378	975 769	894 339
Alberta								
Bituminous								
Metallurgical	5 039 181	4 893 777	5 422 183	383 002	361 111	291 165	439 439	562 797
Thermal	5 279 526	4 273 522	5 671 001	391 475	321 480	413 665	387 857	488 197
Total	10 318 707	9 167 299	11 093 184	774 477	682 591	704 830	827 296	1 050 994
Subbituminous								
Thermal	22 974 712	22 039 664	25 285 315	2 310 603	2 154 163	1 938 421	2 054 775	1 984 697
Total	33 293 419	31 206 963	36 378 499	3 085 080	2 836 754	2 643 251	2 882 071	3 035 691
British Columbia								
Metallurgical	21 547 233	21 377 640	23 104 111	1 556 878	1 860 928	1 847 856	2 354 000	1 644 300
Thermal	1 608 729	1 650 379	1 695 986	87 257	111 167	128 783	114 257	177 439
Total	23 155 962	23 028 019	24 800 097	1 644 135	1 972 095	1 976 639	2 468 257	1 821 739
Canada								
Bituminous								
Metallurgical	26 586 414	26 271 417	28 526 294	1 939 880	2 222 039	2 139 021	2 793 439	2 207 097
Thermal	9 062 179	7 610 008	9 758 113	695 934	512 732	719 292	677 259	781 133
Total	35 648 593	33 881 425	38 284 407	2 635 814	2 734 771	2 858 313	3 470 698	2 988 230
Subbituminous								
Thermal	22 974 712	22 039 664	25 285 315	2 310 603	2 154 163	1 938 421	2 054 775	1 984 697
Lignite								
Thermal	10 751 123	10 667 531	11 790 106	1 038 983	1 188 304	1 067 378	975 769	894 339
Total	69 374 428	66 588 620	75 359 828	5 985 400	6 077 238	5 864 112	6 501 242	5 867 266
Exports								
Nova Scotia								
Metallurgical	-	-	-	-	-	-	-	-
Thermal	-	-	-	-	-	-	-	-
Total	-	-	-	-	-	-	-	-
Saskatchewan								
Thermal	-	-	-	-	-	-	-	-
Alberta								
Metallurgical	5 028 703	5 123 922	5 283 496	254 793	650 702	180 429	468 776	567 294
Thermal	4 060 758	3 388 856	4 440 040	379 282	287 069	355 114	220 158	605 530
Total	9 089 461	8 512 778	9 723 536	634 075	937 771	535 543	688 934	1 172 824
British Columbia								
Metallurgical	21 356 307	21 303 745	23 064 574	1 708 267	1 792 136	1 648 540	2 264 440	1 455 750
Thermal	1 321 883	1 334 413	1 395 059	73 176	76 068	29 846	125 369	167 392
Total	22 678 190	22 638 158	24 459 633	1 781 443	1 868 204	1 678 386	2 389 809	1 623 142
Canada								
Metallurgical	26 385 010	26 427 667	28 348 070	1 963 060	2 442 838	1 828 969	2 733 216	2 023 044
Thermal	5 382 641	4 723 269	5 835 099	452 458	363 137	384 960	345 527	772 922
Total	31 767 651	31 150 936	34 183 169	2 415 518	2 805 975	2 213 929	3 078 743	2 795 966

Tableau 1. Production et exportations du charbon, novembre, 1999

May 1999	Jun. 1999	Jul. 1999	Aug. 1999	Sep. 1999	Oct. 1999	Nov. 1999	Nov. 1998	
Mai 1999	Juin 1999	Jui. 1999	Août 1999	Sep. 1999	Oct. 1999	Nov. 1999	Nov. 1998	
metric - tonnes - métriques								
Production								
Nouvelle-Écosse								
-	-	-	-	-	-	-	-	Métallurgique
177 770	269 650	108 231	119 617	61 701	93 485	74 858	77 071	Thermique
177 770	269 650	108 231	119 617	61 701	93 485	74 858	77 071	Total
Nouveau-Brunswick								
28 532	37 982	36 195	37 877	27 347	33 995	31 296	33 505	Thermique
Saskatchewan								
869 664	782 971	972 583	990 315	947 396	966 787	1 012 025	990 463	Thermique
Alberta								
Bitumineux								
586 103	401 302	458 140	446 670	579 368	334 283	433 399	387 789	Métallurgique
468 781	347 599	447 505	388 972	347 159	412 456	249 851	459 354	Thermique
1 054 884	748 901	905 645	835 642	926 527	746 739	683 250	847 143	Total
Sousbitumineux								
1 883 109	1 876 309	1 990 653	2 042 646	1 896 115	2 014 455	2 204 321	2 265 374	Thermique
2 937 993	2 625 210	2 896 298	2 878 288	2 822 642	2 761 194	2 887 571	3 112 517	Total
Colombie-Britannique								
1 893 981	1 741 917	1 929 262	1 799 275	2 010 319	2 155 326	2 140 476	1 865 346	Métallurgique
123 409	376 791	270 404	62 458	115 578	92 521	77 572	123 094	Thermique
2 017 390	2 118 708	2 199 666	1 861 733	2 125 897	2 247 847	2 218 048	1 988 440	Total
Canada								
Bitumineux								
2 480 084	2 143 219	2 387 402	2 245 945	2 589 687	2 489 609	2 573 875	2 253 135	Métallurgique
798 492	1 032 022	862 335	608 924	551 785	632 457	433 577	693 024	Thermique
3 278 576	3 175 241	3 249 737	2 854 869	3 141 472	3 122 066	3 007 452	2 946 159	Total
Sousbitumineux								
1 883 109	1 876 309	1 990 653	2 042 646	1 896 115	2 014 455	2 204 321	2 265 374	Thermique
Lignite								
869 664	782 971	972 583	990 315	947 396	966 787	1 012 025	990 463	Thermique
6 031 349	5 834 521	6 212 973	5 887 830	5 984 983	6 103 308	6 223 798	6 201 996	Total
Exportations								
Nouvelle-Écosse								
-	-	-	-	-	-	-	-	Métallurgique
-	-	-	-	-	-	-	-	Thermique
-	-	-	-	-	-	-	-	Total
Saskatchewan								
-	-	-	-	-	-	-	-	Thermique
Alberta								
682 601	366 831	533 586	455 556	499 426	259 091	459 630	383 345	Métallurgique
241 871	300 587	355 369	261 823	282 324	324 966	154 045	434 316	Thermique
924 472	667 418	888 955	717 379	781 750	584 057	613 675	817 661	Total
Colombie-Britannique								
1 764 200	2 468 367	2 092 367	2 042 495	1 838 972	1 670 775	2 265 703	1 832 130	Métallurgique
117 964	166 480	356 190	90 788	63 097	72 170	69 049	111 159	Thermique
1 882 164	2 634 847	2 448 557	2 133 283	1 902 069	1 742 945	2 334 752	1 943 289	Total
Canada								
2 446 801	2 835 198	2 625 953	2 498 051	2 338 398	1 929 866	2 725 333	2 215 475	Métallurgique
359 835	467 067	711 559	352 611	345 421	397 136	223 094	545 475	Thermique
2 806 636	3 302 265	3 337 512	2 850 662	2 683 819	2 327 002	2 948 427	2 760 950	Total

Table 2. Production and Disposition of Coal, November, 1999

	Nova Scotia Nouvelle-Écosse		New Brunswick Nouveau-Brunswick		Saskat- chewan	Alberta		
	Bituminous Bitumineux		Bituminous Bitumineux		Lignite	Bituminous Bitumineux		
	Met	Thermal	Total	Thermal	Thermal	Met	Thermal	Total
Gross Mine Output	metric - tonnes - métriques							
Production								
Surface	24 576	35 378	1 012 025	1 158 233
Underground	2 707	-	-	57 860
Adjustments	-	-	-	18 772
Total	27 283	35 378	1 012 025	1 234 864
Stock pile at mine and plant								
Opening	163 517	16 783	303 384
Closing	116 159	20 865	334 408
Adjustments	217	-	39 634
Processed at plants	-	-	1 179 582
Plant waste	-	-	388 830
Processed Inventory								
Opening	-	-	392 964
Closing	-	-	525 789
Adjustments	-	-	-38 569
Coal								
Production								
Raw	-	74 858	74 858	31 296	1 012 025	-	63 892	63 892
Clean	-	-	-	-	-	433 399	185 959	619 358
Total	-	74 858	74 858	31 296	1 012 025	433 399	249 851	683 250
Disposition from mine								
Newfoundland	-	-	-	-	-	-	-	-
Prince Edward Island	-	-	-	-	-	-	-	-
Nova Scotia	-	74 858	74 858	-	-	-	-	-
New Brunswick	-	-	-	31 296	-	-	-	-
Québec	-	-	-	-	-	-	-	-
Ontario	-	-	-	-	115 714	-	-	-
Manitoba	-	-	-	-	9 422	-	-	-
Saskatchewan	-	-	-	-	886 889	-	-	-
Alberta	-	-	-	-	-	-	94 256	94 256
British Columbia	-	-	-	-	-	-	-	-
To port	-	-	-	-	-	433 399	155 595	588 994
To U.S.A.	-	-	-	-	-	-	-	-
Total	-	74 858	74 858	31 296	1 012 025	433 399	249 851	683 250
Exports								
Port Inventory								
Opening	-	-	-	-	-	435 633	212 862	648 495
Closing	-	-	-	-	-	417 868	214 412	632 280
Adjustments	-	-	-	-	-	8 466	-	8 466
Shipped from port								
Belgium - Luxembourg	-	-	-	-	-	39 507	-	39 507
Brazil	-	-	-	-	-	-	-	-
Chile	-	-	-	-	-	38 427	-	38 427
Taiwan	-	-	-	-	-	-	-	-
France	-	-	-	-	-	-	-	-
Germany	-	-	-	-	-	-	57 833	57 833
Italy	-	-	-	-	-	-	-	-
Japan	-	-	-	-	-	177 603	75 295	252 898
Korea, South	-	-	-	-	-	36 783	-	36 783
Mexico	-	-	-	-	-	-	-	-
Netherlands	-	-	-	-	-	-	-	-
Spain	-	-	-	-	-	57 310	-	57 310
Turkey	-	-	-	-	-	-	-	-
United Kingdom	-	-	-	-	-	-	-	-
United States	-	-	-	-	-	-	20 917	20 917
Other	-	-	-	-	-	110 000	-	110 000
TOTAL Shipments	-	-	-	-	-	459 630	154 045	613 675
TOTAL Exports	-	-	-	-	-	459 630	154 045	613 675

Tableau 2. Production et utilisation du charbon, novembre, 1999

Alberta		British Columbia			Canada					
Subbitum.	Total all types	Colombie-Britannique						Total all types		
Sousbitum.	Total tous genres	Bitumineux		Bitumineux				Total tous genres		
Thermal		Met	Thermal	Total	Met	Thermal	Total			
metric - tonnes - métriques										
Sorti brut de la mine										
Production										
2 366 642	3 524 774	3 292 904	4 511 090	7 889 557	À ciel ouvert	
-	57 860	26 997	87 564	87 564	Souterrain	
-675	18 097	-63 260	-44 488	-45 163	Ajustement	
2 365 867	3 600 731	3 256 641	4 554 166	7 932 058	Total	
Réserve: mine et usine										
3 038 125	3 341 509	2 281 148	2 764 832	5 802 957	Au début	
3 199 671	3 534 079	2 218 571	2 690 003	5 889 674	À la fin	
-	39 634	-6 117	33 734	33 734	Ajustement	
...	1 179 582	3 313 101	4 492 683	4 492 683	Traité à l'usine	
...	388 830	1 093 570	1 482 400	1 482 400	Rebuts de l'usine	
Inventaire traité										
...	392 964	1 896 284	2 289 248	2 289 248	Au début	
...	525 789	1 896 995	2 422 784	2 422 784	À la fin	
...	-38 569	-772	-39 341	-39 341	Ajustement	
Charbon										
Production										
2 204 321	2 268 213	-	-	-	-	170 046	170 046	3 386 392	Brut	
-	619 358	2 140 476	77 572	2 218 048	2 573 875	263 531	2 837 406	2 837 406	Lavé	
2 204 321	2 887 571	2 140 476	77 572	2 218 048	2 573 875	433 577	3 007 452	6 223 798	Total	
Écoulement de la mine										
-	-	-	-	-	-	-	-	-	Terre-Neuve	
-	-	-	-	-	-	-	-	-	Île-du-Prince-Édouard	
-	-	-	-	-	-	74 858	74 858	74 858	Nouvelle-Écosse	
-	-	-	-	-	-	31 296	31 296	31 296	Nouveau-Brunswick	
-	-	-	-	-	-	-	-	-	Québec	
-	-	-	-	-	-	-	-	115 714	Ontario	
-	-	-	-	-	-	-	-	9 422	Manitoba	
-	-	-	-	-	-	-	-	886 889	Saskatchewan	
2 204 321	2 298 577	-	-	-	-	94 256	94 256	2 298 577	Alberta	
-	-	13 843	21 760	35 603	13 843	21 760	35 603	35 603	Colombie-Britannique	
-	588 994	2 094 736	48 007	2 142 743	2 528 135	203 602	2 731 737	2 731 737	Au port	
-	-	31 897	7 805	39 702	31 897	7 805	39 702	39 702	Aux États-Unis	
2 204 321	2 887 571	2 140 476	77 572	2 218 048	2 573 875	433 577	3 007 452	6 223 798	Total	
Exportations										
Inventaire au port										
-	648 495	2 280 026	128 457	2 408 483	2 715 659	341 319	3 056 978	3 056 978	Au début	
-	632 280	2 144 439	111 502	2 255 941	2 562 307	325 914	2 888 221	2 888 221	À la fin	
-	8 466	3 483	-3 718	-235	11 949	-3 718	8 231	8 231	Ajustement	
Livré du port										
-	39 507	29 596	-	29 596	69 103	-	69 103	69 103	Belgique et Luxembourg	
-	-	56 359	-	56 359	56 359	-	56 359	56 359	Brésil	
-	38 427	38 500	-	38 500	76 927	-	76 927	76 927	Chili	
-	-	-	-	-	-	-	-	-	Taiwan	
-	-	32 000	-	32 000	32 000	-	32 000	32 000	France	
-	57 833	76 316	-	76 316	76 316	57 833	134 149	134 149	Allemagne	
-	-	117 162	2 900	120 062	117 162	2 900	120 062	120 062	Italie	
-	252 898	1 383 607	58 344	1 441 951	1 561 210	133 639	1 694 849	1 694 849	Japon	
-	36 783	275 388	-	275 388	312 171	-	312 171	312 171	Corée du Sud	
-	-	79 369	-	79 369	79 369	-	79 369	79 369	Mexique	
-	-	62 641	-	62 641	62 641	-	62 641	62 641	Pays-Bas	
-	57 310	-	-	-	57 310	-	57 310	57 310	Espagne	
-	-	-	-	-	-	-	-	-	Turquie	
-	-	-	-	-	-	-	-	-	Royaume-Uni	
-	20 917	27 868	-	27 868	27 868	20 917	48 785	48 785	États-Unis	
-	110 000	55 000	-	55 000	165 000	-	165 000	165 000	Autres	
-	613 675	2 233 806	61 244	2 295 050	2 693 436	215 289	2 908 725	2 908 725	TOTAL Livraisons	
-	613 675	2 265 703	69 049	2 334 752	2 725 333	223 094	2 948 427	2 948 427	TOTAL Exportations	

Table 3. Production and Disposition of Coal, Year-to-date, November, 1999

	Nova Scotia Nouvelle-Écosse		New Brunswick Nouveau-Brunswick		Saskat- chewan	Alberta		
	Bituminous Bitumineux		Bituminous Bitumineux		Lignite	Bituminous Bitumineux		
	Met	Thermal	Total	Thermal	Thermal	Met	Thermal	Total
Gross Mine Output	metric - tonnes - métriques							
Production								
Surface	280 565	245 017	10 667 531	11 952 874
Underground	1 146 810	-	-	638 569
Adjustments	184	-	-	112 884
Total	1 427 559	245 017	10 667 531	12 704 327
Stock pile at mine and plant								
Opening	43 261	9 072	493 310
Closing	116 159	20 865	334 408
Adjustments	97 216	-	420 114
Processed at plants	-	-	12 417 928
Plant waste	-	-	4 136 659
Processed inventory								
Opening	75 429	-	640 943
Closing	-	-	525 789
Adjustments	-74 423	-	-94 539
Coal								
Production								
Raw	-	1 451 877	1 451 877	233 224	10 667 531	-	865 415	865 415
Clean	-	1 006	1 006	-	-	4 893 777	3 408 107	8 301 884
Total	-	1 452 883	1 452 883	233 224	10 667 531	4 893 777	4 273 522	9 167 299
Disposition from mine								
Newfoundland	-	-	-	-	-	-	-	-
Prince Edward island	-	-	-	-	-	-	-	-
Nova Scotia	-	1 452 883	1 452 883	-	-	-	-	-
New Brunswick	-	-	-	233 224	-	-	-	-
Québec	-	-	-	-	-	-	-	-
Ontario	-	-	-	-	1 578 804	-	341 047	341 047
Manitoba	-	-	-	-	91 630	-	-	-
Saskatchewan	-	-	-	-	8 997 097	-	-	-
Alberta	-	-	-	-	-	-	690 194	690 194
British Columbia	-	-	-	-	-	-	18 533	18 533
To port	-	-	-	-	-	4 893 777	3 233 115	8 126 892
To U.S.A.	-	-	-	-	-	-	464	464
Total	-	1 452 883	1 452 883	233 224	10 667 531	4 893 777	4 283 353	9 177 130
Exports								
Port Inventory								
Opening	-	-	-	-	-	741 023	225 669	966 692
Closing	-	-	-	-	-	417 868	214 412	632 280
Adjustments	-	-	-	-	-	-93 010	153 851	60 841
Shipped from port								
Belgium - Luxembourg	-	-	-	-	-	115 269	-	115 269
Brazil	-	-	-	-	-	430 087	31 139	461 226
Chile	-	-	-	-	-	153 927	702 897	856 824
Taiwan	-	-	-	-	-	178 656	-	178 656
France	-	-	-	-	-	-	-	-
Germany	-	-	-	-	-	145 161	113 799	258 960
Italy	-	-	-	-	-	-	-	-
Japan	-	-	-	-	-	2 596 363	1 381 708	3 978 071
Korea, South	-	-	-	-	-	853 157	669 634	1 522 791
Mexico	-	-	-	-	-	-	-	-
Netherlands	-	-	-	-	-	-	-	-
Spain	-	-	-	-	-	226 768	-	226 768
Turkey	-	-	-	-	-	-	-	-
United Kingdom	-	-	-	-	-	204 534	268 428	472 962
United States	-	-	-	-	-	-	220 787	220 787
Other	-	-	-	-	-	220 000	-	220 000
TOTAL Shipments	-	-	-	-	-	5 123 922	3 388 392	8 512 314
TOTAL Exports	-	-	-	-	-	5 123 922	3 388 856	8 512 778

Tableau 3. Production et utilisation du charbon, total cumulatif, novembre, 1999

Alberta		British Columbia			Canada			Total all types	
Subbitum.	Total all types	Colombie-Britannique			Canada			Total all types	
Sousbitum.	Total tous genres	Bitumineux			Bitumineux			Total tous genres	
Thermal		Met	Thermal	Total	Met	Thermal	Total		
metric - tonnes - métriques									
Sorti brut de la mine									
Production									
22 109 299	34 062 173	34 274 770	46 753 226	79 830 056	À ciel ouvert
-	638 569	468 520	2 253 899	2 253 899	Souterrain
-2 115	110 769	-907 370	-794 302	-796 417	Ajustement
22 107 184	34 811 511	33 835 920	48 212 823	80 987 538	Total
Réserve: mine et usine									
2 946 404	3 439 714	2 646 128	3 191 771	6 138 175	Au début
3 199 671	3 534 079	2 218 571	2 690 003	5 889 674	À la fin
185 747	605 861	-38 848	478 482	664 229	Ajustement
...	12 417 928	34 224 629	46 642 557	46 642 557	Traité à l'usine
...	4 136 659	11 718 393	15 855 052	15 855 052	Rebuts de l'usine
Inventaire traité									
...	640 943	2 375 355	3 091 727	3 091 727	Au début
...	525 789	1 896 995	2 422 784	2 422 784	À la fin
...	-94 539	43 423	-125 539	-125 539	Ajustement
Charbon									
Production									
22 039 664	22 905 079	-	-	-	-	2 550 516	2 550 516	35 257 711	Brut
-	8 301 884	21 377 640	1 650 379	23 028 019	26 271 417	5 059 492	31 330 909	31 330 909	Lavé
22 039 664	31 206 963	21 377 640	1 650 379	23 028 019	26 271 417	7 610 008	33 881 425	66 588 620	Total
Écoulement de la mine									
-	-	-	-	-	-	-	-	-	Terre-Neuve
-	-	-	-	-	-	-	-	-	Île-du-Prince-Édouard
-	-	-	-	-	-	1 452 883	1 452 883	1 452 883	Nouvelle-Écosse
-	-	-	-	-	-	233 224	233 224	233 224	Nouveau-Brunswick
-	-	-	-	-	-	-	-	-	Québec
-	341 047	10 703	-	10 703	10 703	341 047	351 750	1 930 554	Ontario
-	-	841	1 458	2 299	841	1 458	2 299	93 929	Manitoba
-	-	12	-	12	12	-	12	8 997 109	Saskatchewan
22 039 664	22 729 858	-	-	-	-	690 194	690 194	22 729 858	Alberta
-	18 533	154 173	194 867	349 040	154 173	213 400	367 573	367 573	Colombie-Britannique
-	8 126 892	20 889 478	1 368 637	22 258 115	25 783 255	4 601 752	30 385 007	30 385 007	Au port
-	464	322 433	85 417	407 850	322 433	85 881	408 314	408 314	Aux États-Unis
22 039 664	31 216 794	21 377 640	1 650 379	23 028 019	26 271 417	7 619 839	33 891 256	66 598 451	Total
Exportations									
Inventaire au port									
-	966 692	1 978 441	236 433	2 214 874	2 719 464	462 102	3 181 566	3 181 566	Au début
-	632 280	2 144 439	111 502	2 255 941	2 562 307	325 914	2 888 221	2 888 221	À la fin
-	60 841	257 832	-244 572	13 260	164 822	-90 721	74 101	74 101	Ajustement
Livré du port									
-	115 269	268 245	-	268 245	383 514	-	383 514	383 514	Belgique et Luxembourg
-	461 226	769 504	-	769 504	1 199 591	31 139	1 230 730	1 230 730	Brésil
-	856 824	147 205	224 083	371 288	301 132	926 980	1 228 112	1 228 112	Chili
-	178 656	718 987	-	718 987	897 643	-	897 643	897 643	Taiwan
-	-	629 126	-	629 126	629 126	-	629 126	629 126	France
-	258 960	611 506	-	611 506	756 667	113 799	870 466	870 466	Allemagne
-	-	923 545	2 900	926 445	923 545	2 900	926 445	926 445	Italie
-	3 978 071	10 260 222	427 783	10 688 005	12 856 585	1 809 491	14 666 076	14 666 076	Japon
-	1 522 791	2 728 906	591 485	3 320 391	3 582 063	1 261 119	4 843 182	4 843 182	Corée du Sud
-	-	373 806	-	373 806	373 806	-	373 806	373 806	Mexique
-	-	280 657	-	280 657	280 657	-	280 657	280 657	Pays-Bas
-	226 768	231 005	-	231 005	457 773	-	457 773	457 773	Espagne
-	-	803 049	-	803 049	803 049	-	803 049	803 049	Turquie
-	472 962	930 413	-	930 413	1 134 947	268 428	1 403 375	1 403 375	Royaume-Uni
-	220 787	461 897	2 745	464 642	461 897	223 532	685 429	685 429	États-Unis
-	220 000	843 239	-	843 239	1 063 239	-	1 063 239	1 063 239	Autres
-	8 512 314	20 981 312	1 248 996	22 230 308	26 105 234	4 637 388	30 742 622	30 742 622	TOTAL Livraisons
-	8 512 778	21 303 745	1 334 413	22 638 158	26 427 667	4 723 269	31 150 936	31 150 936	TOTAL Exportations

Table 4. Coke Plants, November, 1999

	Cum. 1998	Cum. 1999	Year 1998	Dec. 1998	Jan. 1999	Feb. 1999	Mar. 1999	Apr. 1999
	Cum. 1998	Cum. 1999	Ann. 1998	Déc. 1998	Jan. 1999	Fév. 1999	Mars 1999	Avr. 1999
metric - tonnes - métriques								
Coal								
Stocks Opening								
Canadian	-	-	-	-	-	-	-	-
Imported	1 208 554	1 390 983	1 208 554	1 467 232	1 390 983	1 107 116	824 226	517 693
Total	1 208 554	1 390 983	1 208 554	1 467 232	1 390 983	1 107 116	824 226	517 693
Received								
Canadian	27 041	180 614	27 041	-	-	-	-	24 342
Imported	4 300 687	3 579 978	4 570 788	270 101	58 033	54 887	87 829	401 929
Total	4 327 728	3 760 592	4 597 829	270 101	58 033	54 887	87 829	426 271
Charged to ovens								
Canadian	27 041	170 177	27 041	-	-	-	-	3 223
Imported	3 765 310	3 820 395	4 091 937	326 627	323 889	306 377	369 950	351 269
Total	3 792 351	3 990 572	4 118 978	326 627	323 889	306 377	369 950	354 492
Sold or used								
Canadian	-	-	-	-	-	-	-	-
Imported	261 917	208 376	282 534	20 617	17 859	23 544	25 587	26 545
Total	261 917	208 376	282 534	20 617	17 859	23 544	25 587	26 545
Inventory Adjustments								
Canadian	-	-	-	-	-	-	-	-
Imported	-14 782	-11 863	-13 888	894	-152	-7 856	1 175	-13 765
Total	-14 782	-11 863	-13 888	894	-152	-7 856	1 175	-13 765
Stocks Closing								
Canadian	-	10 437	-	-	-	-	-	21 119
Imported	1 467 232	930 327	1 390 983	1 390 983	1 107 116	824 226	517 693	528 043
Total	1 467 232	940 764	1 390 983	1 390 983	1 107 116	824 226	517 693	549 162
Coke supply								
Stocks - Opening	429 811	259 210	429 811	320 383	259 210	245 143	240 636	248 254
Production	2 894 472	3 029 607	3 142 107	247 635	258 182	232 266	273 705	271 005
Imported	315 484	322 973	344 062	28 578	25 774	31 368	37 486	38 362
Adjustments	90 717	92 570	126 772	36 055	3 584	9 596	11 180	13 019
Stocks - Closing	320 383	296 596	259 210	259 210	245 143	240 636	248 254	272 708
Available	3 410 101	3 407 764	3 783 542	373 441	301 607	277 737	314 753	297 932
Coke Disposition								
Used in blast furnaces	2 986 600	3 046 766	3 267 690	281 090	272 189	258 171	296 774	272 048
Used in associated works	76 289	84 344	83 528	7 239	5 086	5 299	3 068	6 858
Sold for industrial use	116 327	47 910	134 229	17 902	404	2 819	500	1 538
Sold for export	230 885	228 641	298 095	67 210	23 825	11 448	14 411	17 488
All other sales and/or uses	-	-	-	-	-	-	-	-
Total Disposition	3 410 101	3 407 661	3 783 542	373 441	301 504	277 737	314 753	297 932

Tableau 4. Usines de coke, novembre, 1999

May 1999	Jun. 1999	Jul. 1999	Aug. 1999	Sep. 1999	Oct. 1999	Nov. 1999	Nov. 1998	
Mai 1999	Juin 1999	Jui. 1999	Août 1999	Sep. 1999	Oct. 1999	Nov. 1999	Nov. 1998	
metric - tonnes - métriques								
								Charbon
								Stocks au début
21 119	37 005	46 179	66 363	62 833	36 790	35 374	-	Canadien
528 043	509 387	606 598	642 408	706 392	785 900	809 872	1 372 880	Importé
549 162	546 392	652 777	708 771	769 225	822 690	845 246	1 372 880	Total
								Reçu
25 371	25 481	46 432	23 606	10 703	24 679	-	-	Canadien
372 420	460 901	401 242	451 144	445 110	384 317	462 166	429 000	Importé
397 791	486 382	447 674	474 750	455 813	408 996	462 166	429 000	Total
								Utilisé dans les fours
9 485	16 307	26 248	27 136	36 746	26 095	24 937	-	Canadien
374 036	353 392	356 151	359 203	342 759	349 374	333 995	310 178	Importé
383 521	369 699	382 399	386 339	379 505	375 469	358 932	310 178	Total
								Vendu ou utilisé
-	-	-	-	-	-	-	-	Canadien
17 403	16 365	17 861	24 690	21 969	8 921	7 632	19 934	Importé
17 403	16 365	17 861	24 690	21 969	8 921	7 632	19 934	Total
								Rectifications de stocks
-	-	-	-	-	-	-	-	Canadien
363	6 067	8 580	-3 267	-874	-2 050	-84	-4 536	Importé
363	6 067	8 580	-3 267	-874	-2 050	-84	-4 536	Total
								Stocks à la fin
37 005	46 179	66 363	62 833	36 790	35 374	10 437	-	Canadien
509 387	606 598	642 408	706 392	785 900	809 872	930 327	1 467 232	Importé
546 392	652 777	708 771	769 225	822 690	845 246	940 764	1 467 232	Total
								Disponibilité du coke
272 708	278 642	247 935	212 397	216 328	207 453	239 063	325 996	Stocks au début
290 486	295 024	282 915	289 712	278 274	282 044	275 994	248 529	Production
29 114	25 954	25 762	29 469	33 088	17 419	29 177	11 197	Importé
4 679	9 035	12 394	18 493	10 221	-2 234	2 603	4 339	Rectifications
278 642	247 935	212 397	216 328	207 453	239 063	296 596	320 383	Stocks à la fin
318 345	360 720	356 609	333 743	330 458	265 619	250 241	269 678	Disponibilité
								Écoulement du coke
283 853	300 762	295 850	306 734	286 477	236 988	236 920	238 731	Utilisé: hauts fourneaux
9 144	22 861	3 810	7 620	7 620	9 168	3 810	6 858	Utilisé: autres travaux
1 310	754	28 015	64	8 690	1 872	1 944	3 094	Vendu: usage industriel
24 038	36 343	28 934	19 325	27 671	17 591	7 567	20 995	Vendu pour l'exportation
-	-	-	-	-	-	-	-	- Autres ventes et/ou usages
318 345	360 720	356 609	333 743	330 458	265 619	250 241	269 678	Écoulement total

THE STATISTICS CANADA EARLY MORNING START-UP SPECIAL

Every morning at 8:30 a.m., Monday to Friday, Internet users can display the day's top socio-economic data simply by selecting **Daily News** on Statistic Canada's Web site at www.statcan.ca. There is no charge for this service.

The Daily is an early-bird review of the latest official data and information released by Statistics Canada. Key economic indicators like employment rates and the Consumer Price Index, in addition to a wide range of business-related information, make **The Daily** the #1 choice for business people who want to keep up-to-date on the country's most important economic developments ... as they happen. It is also the best source for concise briefs on the state of the economy and Canadian society in general.

HERE'S JUST A TASTE OF WHAT YOU'LL FIND AT OUR SITE:

- gross domestic product
- income characteristics
- household information
- population statistics
- motor vehicle sales
- fuel prices
- international trade
- agricultural data
- employment rates
- consumer price indexes
- international transactions in securities
- census data
- investment
- wholesale and retail trade
- national accounts and balance of payments
- shipments
- travel statistics
- construction
- manufacturing ... and more

FIND OUT WHY JOURNALISTS ACROSS CANADA ACCESS **THE DAILY** EVERY WORKING DAY

The media has long relied on **The Daily** for the information contained in many of the news reports Canadians read or listen to on a regular basis. Now you, too, can link up to this same information quickly and conveniently. What's more, **The Daily** will keep you tuned to the timing and delivery of major Statistics Canada releases and the arrival of our newest products and services.

So, pull up a chair and visit us at our Web site soon. We want your day to get off to the right start.

POUR PARTIR DU BON PIED : **LE QUOTIDIEN** DE STATISTIQUE CANADA



Dès 8 h 30, du lundi au vendredi, les utilisateurs d'Internet peuvent consulter les principales données socioéconomiques de la journée en accédant aux **Nouvelles du Quotidien** sur le site Web de Statistique Canada à www.statcan.ca. Le service est gratuit.

Le Quotidien permet un survol rapide des plus récentes données et analyses officielles que diffuse Statistique Canada. Des indicateurs économiques clés tels que les taux d'emploi et les indices des prix à la consommation, auxquels s'ajoute l'éventail des données sur l'activité commerciale, font du **Quotidien** le choix idéal pour les gens d'affaires qui souhaitent être informés des faits saillants de l'économie... dès qu'ils surviennent. C'est aussi la source par excellence de résumés succincts sur l'état de l'économie et de la société canadienne en général.

VOICI UN APERÇU DU CONTENU :

- produit intérieur brut
- caractéristiques du revenu
- renseignements sur les ménages
- opérations internationales en valeurs mobilières
- données de recensement
- données sur les investissements
- commerce de gros et de détail
- comptes nationaux et balance des paiements
- livraisons manufacturières
- statistiques des voyages
- construction
- fabrication
- ... et plus

- statistiques sur la population
- ventes de véhicules automobiles
- prix du carburant
- commerce international
- données sur l'agriculture
- taux d'emploi
- indices des prix à la consommation

VOYEZ POURQUOI, PARTOUT AU PAYS, LES JOURNALISTES LISENT **LE QUOTIDIEN** **CHAQUE JOUR OUVRABLE**

Depuis longtemps, les médias puisent dans **Le Quotidien** l'information qui alimente un bon nombre de reportages que les Canadiens lisent ou entendent régulièrement. Désormais, vous aussi pouvez y accéder rapidement et en temps utile. **Le Quotidien** vous informera de l'heure et de la parution des principaux communiqués de Statistique Canada et de l'arrivée de nos plus récents produits et services.

Pour partir du bon pied, ne tardez pas! Visitez notre site Web :

<http://www.statcan.ca>





ORDER FORM

Statistics Canada

TO ORDER:



MAIL

Statistics Canada
Operations and Integration
Circulation Management
120 Parkdale Avenue
Ottawa, Ontario
Canada K1A 0T6



PHONE
1 800 267-6677

Charge to VISA or MasterCard. Outside Canada and the U.S., and in the Ottawa area, call (613) 951-7277. Please do not send confirmation.



FAX
1 800 889-9734

or (613) 951-1584. VISA, MasterCard and purchase orders only. Please do not send confirmation. A fax will be treated as an original order.



INTERNET order@statcan.ca

(Please print)



1 800 363-7629

Telecommunication Device
for the Hearing Impaired

Company _____

Department _____

Attention _____

Title _____

Address _____

City _____

Province _____

Postal Code _____

Phone _____

Fax _____

E-mail address: _____

METHOD OF PAYMENT:

(Check only one)

Please charge my:

VISA

MasterCard

Card Number _____

Expiry Date _____

Cardholder (please print) _____

Signature _____

Payment enclosed \$ _____

Purchase
Order Number
(please enclose) _____

Authorized Signature _____

Catalogue Number	Title	Date of issue or indicate an "S" for subscription	Price (All prices exclude sales tax)		Quantity	Total \$
			Canada \$	Outside Canada US\$		

- ▶ Note: Catalogue prices for clients outside Canada are shown in US dollars. Clients outside Canada pay total amount in US funds drawn on a US bank.
- ▶ Subscription will begin with the next issue to be released.
- ▶ Prices are subject to change. To Confirm current prices call 1 800 267-6677.
- ▶ Canadian clients pay in Canadian funds and add 7% GST and applicable PST or HST.
- ▶ Cheque or money order should be made payable to the Receiver General for Canada.
- ▶ GST Registration # R121491807

SUBTOTAL	
DISCOUNT (if applicable)	
GST (7%) (Canadian clients only, where applicable)	
Applicable PST (Canadian clients only, where applicable)	
Applicable HST (N.S., N.B., Nfld.)	
GRAND TOTAL	
PF 097019	

THANK YOU FOR YOUR ORDER!



Statistics Canada / Statistique Canada

Canada



BON DE COMMANDE

Statistique Canada



POUR COMMANDER :

DATE D'ARRIVÉE DES PAIEMENTS :



COURRIER

Statistique Canada
Opérations et intégration
Gestion de la circulation
120, avenue Parkdale
Ottawa (Ontario)
Canada K1A 0T6



1 800 267-6677

Faites débiter votre compte VISA ou MasterCard. De l'extérieur du Canada et des États-Unis et dans la région d'Ottawa, composez le (613) 951-7277. Veuillez ne pas envoyer de confirmation.



1 800 889-9734

ou (613) 951-1584. VISA, MasterCard et bon de commande seulement. Veuillez ne pas envoyer de confirmation. Le bon télécopié tient lieu de commande originale.

(Cochez une seule case)

Veuillez débiter mon compte VISA MasterCard

N° de carte

Date d'expiration

Détenteur de carte (en majuscules s.v.p.)

Signature

Paiement inclus \$

N° du bon de commande
(veuillez joindre le bon)

Signature de la personne autorisée



INTERNET order@statcan.ca

(Veuillez écrire en majuscules)



1 800 363-7629

Appareils de télécommunications pour les malentendants

Compagnie

Service

À l'attention de

Fonction

Adresse

Ville

Province

Code postal

Téléphone

Télécopieur

Adresse du courrier électronique :

Numéro au catalogue	Titre	Édition demandée ou inscrire « A » pour les abonnements	Prix (Les prix n'incluent pas la taxe de vente)		Quantité	Total \$
			Canada \$	Extérieur du Canada \$ US		

<p>▶ Veuillez noter que les prix au catalogue pour les clients de l'extérieur du Canada sont donnés en dollars américains. Les clients de l'extérieur du Canada paient le montant total en dollars US tirés sur une banque américaine.</p> <p>▶ L'abonnement commencera avec le prochain numéro diffuse.</p> <p>▶ Les prix peuvent être modifiés sans préavis. Pour vérifier les prix courants, veuillez composer le 1 800 267-6677.</p> <p>▶ Les clients canadiens paient en dollars canadiens et ajoutent soit la TPS de 7 % et la TVP en vigueur, soit la TVH.</p> <p>▶ Le chèque ou mandat-poste doit être établi à l'ordre du <i>Receveur général du Canada</i>.</p> <p>▶ TPS N° R121491807</p>	TOTAL	
	RÉDUCTION (s'il y a lieu)	
	TPS (7 %) (Clients canadiens seulement, s'il y a lieu)	
	TVP en vigueur (Clients canadiens seulement, s'il y a lieu)	
	TVH en vigueur (N.-E., N.-B., T.-N.)	
	TOTAL GÉNÉRAL	
PF097019		

MERCI DE VOTRE COMMANDE!



Statistique Canada / Statistics Canada

Canada

Canada A Portrait

The Perfect Gift for Your Family,
Friends, Colleagues and Clients

A Celebration of Canada

In this era of electronic communication, we appreciate more than ever the lasting beauty of a well-designed hardcover book. Treat yourself and others to *Canada A Portrait*, a panoramic view of our society and landscape.

Canada A Portrait profiles our country as we head into the new century

In 204 pages, *The Land, The People, The Society, Arts and Leisure, The Economy, and Canada in the World* are all masterfully and permanently captured with engrossing narrative and more than 100 illustrations. Each chapter is prefaced by a very personal contribution from one of our most talented and respected citizens: Susan Aglukark, Pierre Berton, Richard Lipsey, Monique Mercure, Oscar Peterson and David Suzuki.

Since publication of the first edition in 1927, *Canada A Portrait* has been praised for its excellence. This 56th edition builds on this Statistics Canada tradition, offering booklovers a true celebration of Canada.

Connect with Canada at the close of a century.
Celebrate the beginning
of a millennium.

Order your copies today!

Canada A Portrait (cat. no. 11-403-XPE00001) costs \$42.95 plus shipping, handling and applicable taxes.

CALL toll-free 1 800 267-6677

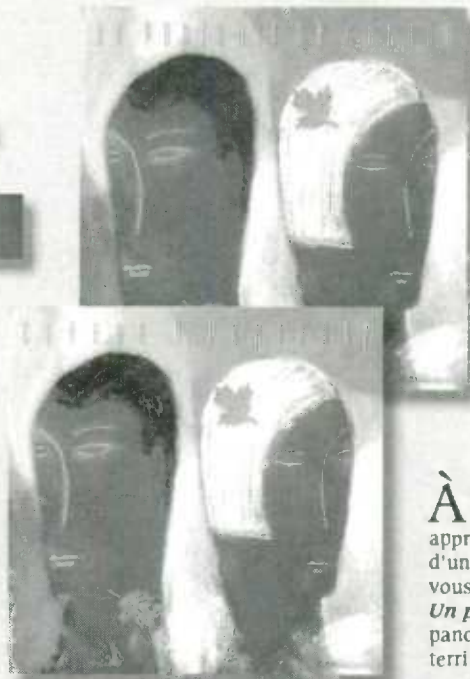
FAX toll-free 1 877 287-4369

E-MAIL to order@statcan.ca

WRITE to Statistics Canada, Dissemination Division, Circulation Management, 120 Parkdale Avenue, Ottawa, Ontario, K1A 0T6, Canada

CONTACT your nearest Statistics Canada Regional Reference Centre listed in this publication.

Visit the Statistics Canada Web site at
www.statcan.ca



Un portrait du Canada

Le cadeau idéal pour votre famille,
vos amis, vos collègues et vos clients

Une célébration du Canada

À une époque où les communications se font davantage par voie électronique, nous apprécions plus que jamais la beauté durable d'un livre relié de conception soignée. Offrez-vous et offrez à d'autres un exemplaire du livre *Un portrait du Canada*, qui présente une vue panoramique de notre société et de notre territoire.

Un portrait du Canada dresse un profil de notre pays à l'aube du 21^e siècle

En 204 pages, cet ouvrage dépeint de façon captivante et de main de maître *Le territoire, La population, La société, Les arts et les loisirs, L'économie et Le Canada dans le monde*, des thèmes que plus de 100 illustrations viennent figer dans le temps. Chaque chapitre est précédé d'une préface, une contribution personnelle d'un de nos plus éminents et talentueux citoyens : Susan Aglukark, Pierre Berton, Richard Lipsey, Monique Mercure, Oscar Peterson et David Suzuki.

La publication *Un portrait du Canada* est reconnue pour son excellence depuis la parution de la première édition en 1927. Cette 56^e édition, qui s'inscrit dans cette tradition, offre aux amateurs de livres une célébration du Canada unique en son genre.

Avec cette publication, vous serez branché
sur le Canada en cette fin de siècle.
Quoi de mieux pour célébrer le début
d'un nouveau millénaire?

Commandez vos exemplaires dès aujourd'hui!

La publication *Un portrait du Canada* (n° 11-403-XPFO0001 au catalogue) coûte 42,95 \$, frais de port et de manutention et taxes en vigueur en sus.

APPELEZ sans frais 1 800 267-6677

TÉLÉCOPIEZ sans frais 1 877 287-4369

ENVOYEZ UN COURRIEL à order@statcan.ca

ÉCRIVEZ à Statistique Canada, Division de la diffusion, Gestion de la circulation, 120, avenue Parkdale, Ottawa (Ontario), K1A 0T6, Canada

COMMUNIQUEZ avec le Centre de consultation régional de Statistique Canada le plus près dont la liste figure dans la présente publication.

Visitez le site Web de Statistique Canada à
www.statcan.ca



Discover labour market trends in seconds

When you need a snapshot of the labour market

- ...when you need quick answers or in-depth analysis
- ...when you need to see historical movements
- ...when you need labour-related data for a presentation or report
- ...you'll find that the **Labour Force Historical Review on CD-ROM** is the perfect solution.



This easy-to-use CD-ROM, issued annually, provides:

Accurate, timely data...

- ✦ actual and seasonally adjusted, monthly and annual data

...plus historical information...

- ✦ over 20 years of data (from 1976 to 1999)

...in a tremendously useful format!

- ✦ with thousands of cross-classified data series
- ✦ and the functionality for easy export of the data into any spreadsheet package for data manipulation

At the click of a mouse, access key variables, such as:

- ✦ employment and unemployment levels and rates
- ✦ demographic characteristics including age, sex, educational attainment and family variables
- ✦ national, provincial, metropolitan areas and economic regions
- ✦ industry, occupation, wages, union membership, job tenure
- ✦ workplace size and hours worked ...and much more.

Découvrez les tendances du marché du travail en quelques secondes

Que vous ayez besoin d'un instantané du marché du travail

- ... de réponses rapides ou d'analyses approfondies
- ... de séries chronologiques
- ... ou de données sur le marché du travail pour un exposé ou un compte rendu
- ... le **CD-ROM de la Revue chronologique de la population active** est l'outil parfait.

Ce CD-ROM facile à utiliser, qui paraît chaque année, vous offre :

des données exactes et à jour...

- ✦ brutes et désaisonnalisées, mensuelles et annuelles

... et des renseignements chronologiques...

- ✦ portant sur plus de 20 ans de données (de 1976 à 1999)

... présentés dans un format des plus pratiques!

- ✦ avec des milliers de séries croisées
- ✦ les fonctionnalités permettant d'exporter facilement les données vers tout tableur à des fins de manipulation

Il suffit d'un clic de souris pour accéder à des variables clés :

- ✦ les niveaux et les taux d'emploi et de chômage
- ✦ les caractéristiques démographiques, dont l'âge, le sexe, le niveau d'instruction et les données familiales
- ✦ les données nationales, provinciales et relatives aux régions métropolitaines et économiques
- ✦ les données relatives aux branches d'activité, aux professions, aux salaires, à l'affiliation syndicale et à l'ancienneté d'emploi
- ✦ les données sur la taille du lieu de travail, le nombre d'heures de travail... et beaucoup plus.

For more detailed information on this CD-ROM, visit our Web site at <http://www.statcan.ca/english/ads/71F0004XCB/index.htm>

The **Labour Force Historical Review on CD-ROM** (catalogue no. 71F0004XCB) is available for only \$195 (plus either GST/PST or HST) in Canada and US \$195 outside Canada. To order the CD ROM, CALL 1 800 267-6677, FAX 1 877 287-4369 or MAIL your order to Statistics Canada, Dissemination Division, Circulation Management, 120 Parkdale Avenue, Ottawa, Ontario, Canada, K1A 0T6. You may also order by E-MAIL: order@statcan.ca or contact your nearest Statistics Canada Regional Reference Centre: 1 800 263-1136.

Pour plus de précisions sur ce CD-ROM, visitez notre site Web à http://www.statcan.ca/francais/ads/71F0004XCB/index_f.htm

Le **CD-ROM de la Revue chronologique de la population active** (n° 71F0004XCB au catalogue) est offert à seulement 195 \$ (TPS/TVP ou TVH en sus) au Canada et 195 \$ US à l'extérieur du Canada. Vous pouvez commander le CD-ROM par TÉLÉPHONE au 1 800 267-6677, par TÉLÉCOPIEUR au 1 877 287-4369 ou par la POSTE à Statistique Canada, Division de la diffusion, Gestion de la circulation, 120, avenue Parkdale, Ottawa (Ontario) K1A 0T6, Canada. Vous pouvez aussi commander par COURRIEL à order@statcan.ca ou en communiquant avec le Centre de consultation régional de Statistique Canada le plus proche au 1 800 263-1136.