

# Canadian National Railways and Canadian Pacific Limited

1973-1977

# Les chemins de fer nationaux du Canada et Canadien Pacifique Limitée

1973-1977



## Note

This and other government publications may be purchased from local authorized agents and other community bookstores or by mail order.

Mail orders should be sent to Publications Distribution, Statistics Canada, Ottawa, K1A 0T6, or to Publishing Centre, Supply and Services Canada, Ottawa, K1A 0S9.

Inquiries about this publication should be addressed to:

Surface Transport Section,  
Transportation and Communications Division,

Statistics Canada, Ottawa, K1A 0T6 (telephone: 996-9271) or to a local office of the bureau's User Advisory Services Division:

St. John's (Nfld.)	(726-0713)
Halifax	(426-5331)
Montréal	(283-5725)
Ottawa	(992-4734)
Toronto	(966-6586)
Winnipeg	(949-4020)
Regina	(569-5405)
Edmonton	(425-5052)
Vancouver	(666-3695)

Toll-free access to the regional statistical information service is provided in Nova Scotia, New Brunswick, and Prince Edward Island by telephoning 1-800-565-7192. Throughout Saskatchewan, the Regina office can be reached by dialing 1-800-667-3524, and throughout Alberta, the Edmonton office can be reached by dialing 1-800-222-6400.

## Nota

On peut se procurer cette publication, ainsi que toutes les publications du gouvernement du Canada, auprès des agents autorisés locaux, dans les librairies ordinaires ou par la poste.

Les commandes par la poste devront parvenir à Distribution des publications, Statistique Canada, Ottawa, K1A 0T6, ou à Imprimerie et édition, Approvisionnement et services Canada, Ottawa, K1A 0S9.

Toutes demandes de renseignements sur la présente publication doivent être adressées à:

Section des transports de surface,  
Division des transports et des communications,

Statistique Canada, Ottawa, K1A 0T6 (téléphone: 996-9271) ou à un bureau local de la Division de l'assistance-utilisateurs situé aux endroits suivants:

St. John's (T.-N.)	(726-0713)
Halifax	(426-5331)
Montréal	(283-5725)
Ottawa	(992-4734)
Toronto	(966-6586)
Winnipeg	(949-4020)
Regina	(569-5405)
Edmonton	(425-5052)
Vancouver	(666-3695)

On peut obtenir une communication gratuite avec le service régional d'information statistique de la Nouvelle-Écosse, du Nouveau-Brunswick et de l'Île-du-Prince-Édouard en composant 1-800-565-7192. En Saskatchewan, on peut communiquer avec le bureau régional de Regina en composant 1-800-667-3524, et en Alberta, avec le bureau d'Edmonton au numéro 1-800-222-6400.

STATISTICS CANADA — STATISTIQUE CANADA

Transportation and Communications Division — Division des transports et des communications

Surface Transport Section — Section des transports de surface

CANADIAN NATIONAL RAILWAYS  
AND CANADIAN PACIFIC LIMITED

---

LES CHEMINS DE FER NATIONAUX DU CANADA  
ET CANADIEN PACIFIQUE LIMITÉE

1973-1977

*Published by Authority of*  
The Minister of Industry, Trade and Commerce

---

*Publication autorisée par*  
le ministre de l'Industrie et du Commerce

February - 1979 - Février  
5-3509-515

Price—Prix: 70 cents

Statistics Canada should be credited when republishing all or any part of this document  
Reproduction autorisée sous réserve d'indication de la source: Statistique Canada

Ottawa

## SYMBOLS

The following standard symbols are used in Statistics Canada publications:

- .. figures not available.
- ... figures not appropriate or not applicable.
- nil or zero.
- amount too small to be expressed.
- P preliminary figures.
- r revised figures.
- x confidential to meet secrecy requirements of the Statistics Act.

## SIGNES CONVENTIONNELS

Les signes conventionnels suivants sont employés uniformément dans les publications de Statistique Canada:

- .. nombres indisponibles.
- ... n'ayant pas lieu de figurer.
- néant ou zéro.
- nombres infimes.
- P nombres provisoires.
- r nombres rectifiés.
- x confidentiel en vertu des dispositions de la Loi sur la statistique relatives au secret.

## FOREWORD

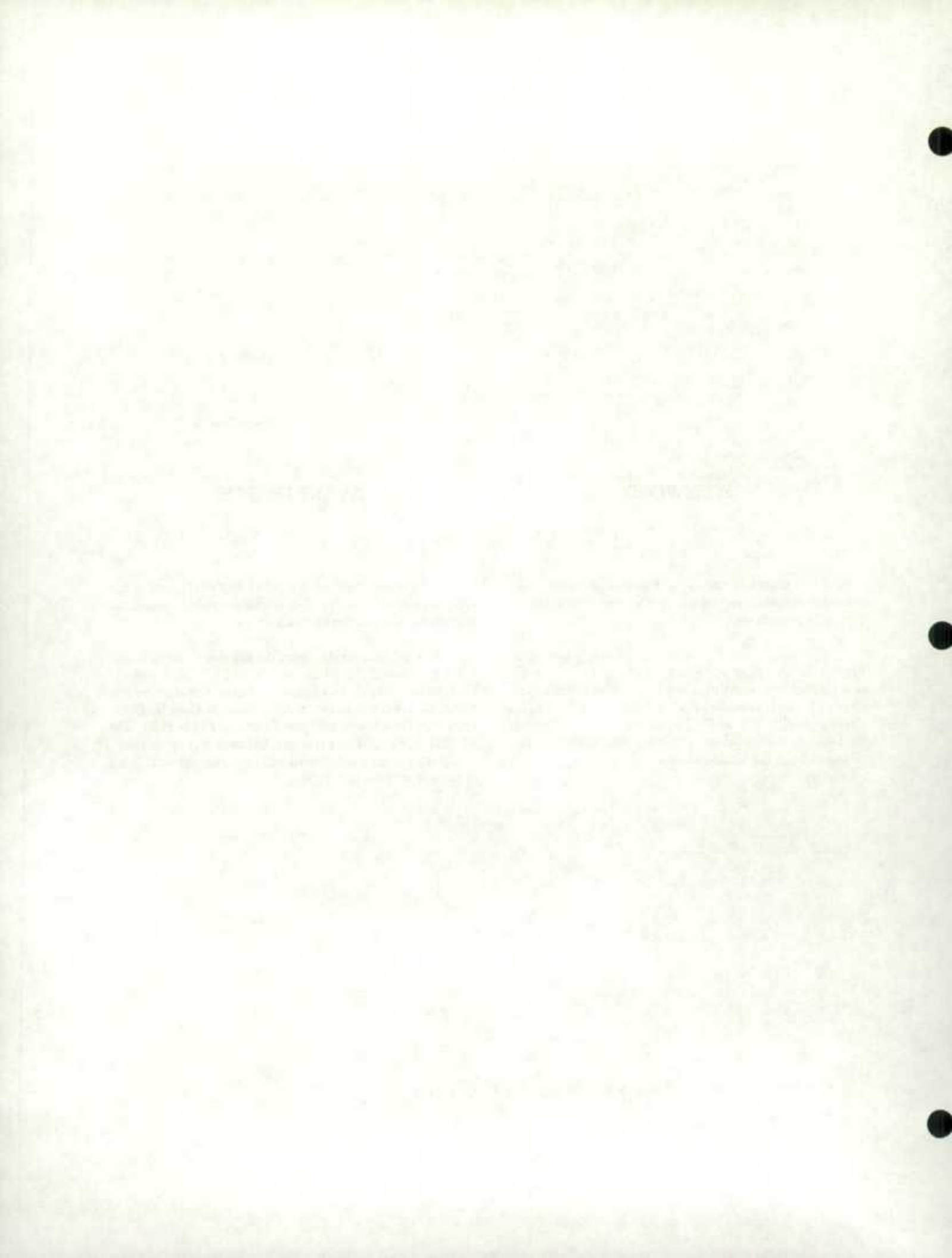
This report presents a five-year summary of principal statistics pertaining to the two major Canadian railway systems.

Historical data for these companies, covering a 49-year period were previously available in two separate publications entitled, *Canadian National Railways, 1923-1971* and *Canadian Pacific Limited, 1923-1971*, Catalogues 52-201 and 52-202 respectively. Details referable to years prior to 1968 may, therefore, be obtained from the latter editions.

## AVANT-PROPOS

Le présent bulletin constitue une rétrospective statistique, portant sur les cinq dernières années, des deux importants réseaux des chemins de fer.

Les données statistiques de ces deux sociétés couvrant la période de 49 années de 1923 à 1971 ont été publiées dans deux brochures distinctes intitulées respectivement *Les Chemins de fer Nationaux du Canada, 1923-1971* et *Canadien Pacifique Limitée, 1923-1971*, nos 52-201 et 52-202 au catalogue. On peut, par conséquent, se reporter à ces publications pour obtenir des détails sur la période antérieure à 1968.



## TABLE OF CONTENTS

## TABLE DES MATIÈRES

### Section A. Canadian National Railways

### Section A. Les Chemins de fer Nationaux du Canada

	Page
Introduction .....	9
Table	
1. Capital Structure .....	14
2. Capital Received .....	14
3. Capital Expended .....	15
4. Income Account .....	15
5. Operating Statistics .....	16

	Page
Introduction .....	9
Tableau	
1. Structure financière .....	14
2. Capital reçu .....	14
3. Capital dépensé .....	15
4. Compte de revenu .....	15
5. Statistique d'exploitation .....	16

### Section B. Canadian Pacific Limited

### Section B. Canadien Pacifique Limitée

Introduction .....	19
Table	
1. Securities Outstanding .....	23
2. Income Tax Payments Made by Canadian Pacific Limited to the Federal and Provincial Governments .....	23
3. Aid Granted to Canadian Pacific Limited and Other Companies Now Comprising the System to December 31, 1977 .....	23
4. Capital Received .....	24
5. Capital Expended .....	25
6. Income Account .....	25
7. Operating Statistics .....	26

Introduction .....	19
Tableau	
1. Valeurs immobilières en circulation .....	23
2. Impôt sur le revenu payé par le Canadien Pacifique Limitée aux administrations fédérale et provinciales .....	23
3. Aide au Canadien Pacifique Limitée et autres sociétés du réseau avant le 31 décembre 1977 .....	23
4. Capital reçu .....	24
5. Capital dépensé .....	25
6. Compte de revenu .....	25
7. Statistique d'exploitation .....	26



THE UNIVERSITY OF CHICAGO

THE UNIVERSITY OF CHICAGO

PHYSICS DEPARTMENT

PHYSICS DEPARTMENT

PHYSICS DEPARTMENT

PHYSICS DEPARTMENT

PHYSICS DEPARTMENT

PHYSICS DEPARTMENT

PHYSICS DEPARTMENT

PHYSICS DEPARTMENT

PHYSICS DEPARTMENT

PHYSICS DEPARTMENT

PHYSICS DEPARTMENT

PHYSICS DEPARTMENT

PHYSICS DEPARTMENT

PHYSICS DEPARTMENT

PHYSICS DEPARTMENT

PHYSICS DEPARTMENT

PHYSICS DEPARTMENT

PHYSICS DEPARTMENT

PHYSICS DEPARTMENT

PHYSICS DEPARTMENT

PHYSICS DEPARTMENT

PHYSICS DEPARTMENT

PHYSICS DEPARTMENT

PHYSICS DEPARTMENT

PHYSICS DEPARTMENT

PHYSICS DEPARTMENT

PHYSICS DEPARTMENT

PHYSICS DEPARTMENT

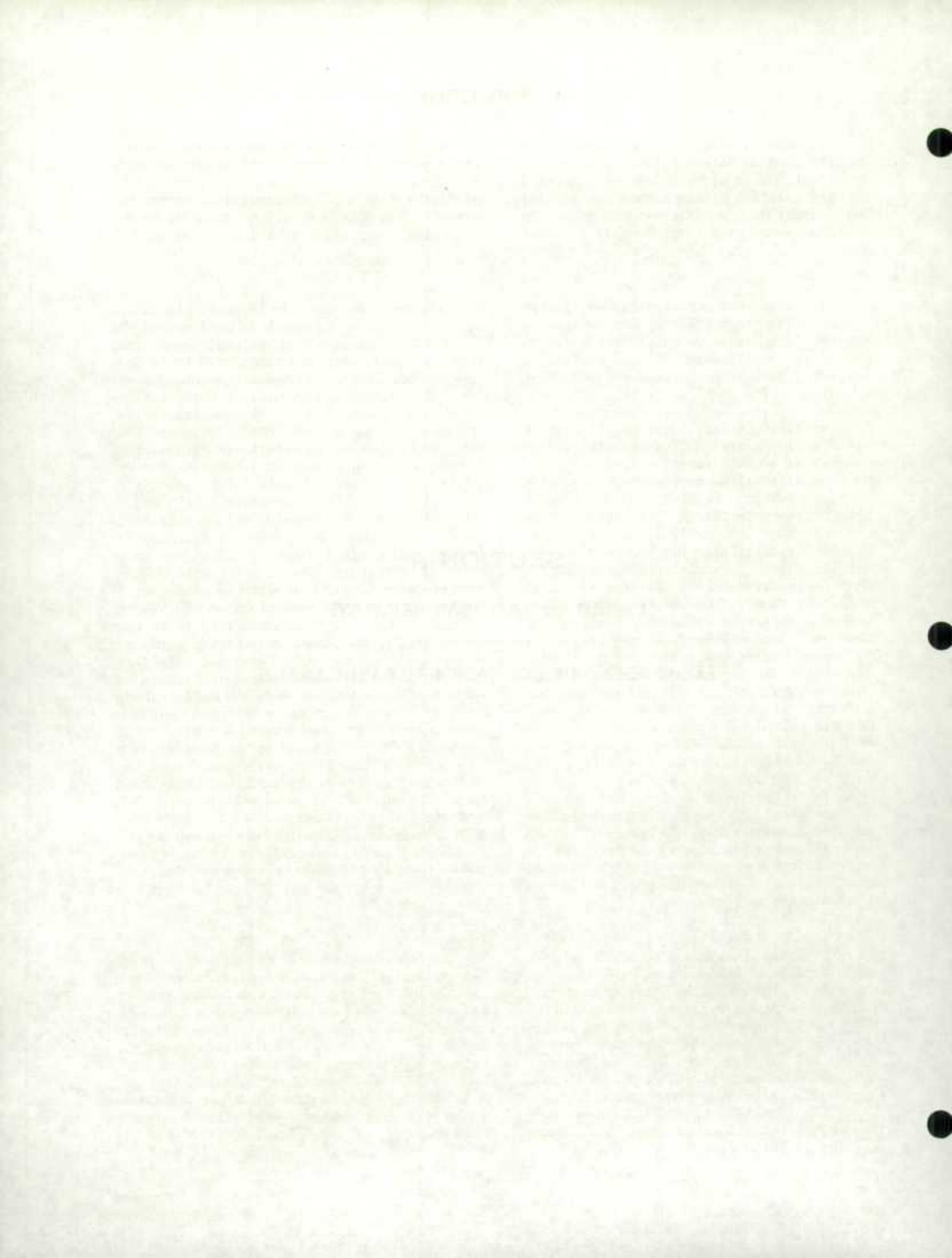


SECTION A

CANADIAN NATIONAL RAILWAYS

---

LES CHEMINS DE FER NATIONAUX DU CANADA



## INTRODUCTION

This section contains a five-year statistical outline of the Canadian National Railways, presented on a system basis. The tables herein have been re-arranged and changes made to facilitate a greater degree of similarity between the two companies under review. The data, however, are comparable throughout the period covered.

The Canadian lines of the Canadian National Railways include the railways formerly operated as the Canadian Northern System, the Grand Trunk Railway of Canada, the Grand Trunk Pacific and the Canadian Government Railways, the last consisting of the Intercolonial, Prince Edward Island; the National Transcontinental; several small lines in the Eastern provinces and the Newfoundland Railway, which was added April 1, 1949. Effective January 1, 1950, the Canadian National was entrusted with the management and operation of the Temiscouata Railway which had been purchased by His Majesty in right of Canada (P.C. 5186 October 14, 1949). On November 30, 1951 the properties of the Quebec Railway, Light and Power Company were acquired to integrate rail operations between Québec City and Nairn's Falls on the north shore of the St. Lawrence River. On January 1, 1953, the Canadian National acquired the National Harbours Board Terminal Railway facilities in the Greater Vancouver area and effective November 1, 1952 leased with the option to purchase the Second Narrows Bridge (excluding the highways thereon) from the Burrard Inlet Tunnel and Bridge Company. During 1956 and 1957 the Canadian National purchased all the shares of capital stock of the Buffalo and Lake Huron Railway Company. Effective 1957 the assets and liabilities of this company were consolidated with the system accounts. During 1958 all shares of the Yukon Telephone Company were purchased by the Canadian National and assets and liabilities consolidated with system accounts. During 1960 and 1961 shares of Yellowknife Telephone Company were purchased and the assets and liabilities consolidated with system accounts effective 1961. Canadian National's highway operations throughout 1977 owned 13 subsidiary trucking companies.

The United States lines include the lines known as the Canadian National Lines in New England, the Grand Trunk Western and the Duluth, Winnipeg and Pacific. Control of the Central Vermont Railway, which had been operated by a receiver from 1927 to January 1930, was purchased by the Canadian National Railway and, from February 1, 1930, has been included as one of the United States lines. The New London Northern Railroad Company was acquired on December 19, 1951 in order to affect a saving in rentals and taxes to which the Central Vermont Railway was obligated by virtue of a 99-year lease.

Cette section contient un résumé statistique sur cinq ans des activités des Chemins de fer Nationaux du Canada en tant que réseau. Les tableaux qu'elle contient ont été refondus et modifiés afin d'harmoniser les données intéressant les deux sociétés. Néanmoins, toutes les données sont comparables pour l'ensemble de la période couverte.

Les lignes canadiennes des Chemins de fer Nationaux comprennent les chemins de fer autrefois exploités dans le réseau du Canadien-Nord, ainsi que le Grand-Tronc, le Grand-Tronc-Pacifique et les chemins de fer du Gouvernement du Canada: l'*Intercolonial*, le *Prince Edward Island*, le *Transcontinental-National* et plusieurs petites lignes des provinces de l'est et le *Newfoundland Railway*, ajoutées au réseau le 1<sup>er</sup> avril 1949. Le 1<sup>er</sup> janvier 1950, on a confié aux Chemins de fer Nationaux du Canada l'administration et l'exploitation du *Temiscouata Railway*, acheté par Sa Majesté le Roi du chef du Canada (C.P. 5186, 14 octobre 1949). Le 30 novembre 1951, les propriétés du *Quebec Railway, Light and Power Company* ont été achetées dans le but d'intégrer les opérations ferroviaires entre la ville de Québec et Nairn's Falls sur la côte nord du fleuve Saint-Laurent. Le 1<sup>er</sup> janvier 1953, les Chemins de fer Nationaux ont acheté les installations du *National Harbours Board Terminal Railway* dans Vancouver métropolitain et le 1<sup>er</sup> novembre 1952, ils ont loué avec option d'achat le *Second Narrows Bridge* (routes non comprises) de la *Burrard Inlet Tunnel and Bridge Company*. En 1956 et 1957, les Chemins de fer Nationaux ont acheté tout le capital-actions du *Buffalo and Lake Huron Railway Company*. À compter de 1957, tout l'actif et le passif de cette société a été intégré à la comptabilité du réseau. En 1958, les Chemins de fer Nationaux ont acheté les actions de la *Yukon Telephone Company* et repris l'actif et le passif de cette société dans la comptabilité de son réseau. En 1960 et en 1961, ils ont acheté les actions de la *Yellowknife Telephone Company*, dont ils ont repris l'actif et le passif dans la comptabilité de son réseau en 1961. Du début à la fin de l'année 1977, les Chemins de fer Nationaux possédaient 13 filiales de camionnage.

Les lignes des Chemins de fer Nationaux aux États-Unis sont les lignes dites *Canadian National Lines* en New England, le *Grand Trunk Western* et le *Duluth, Winnipeg and Pacific*. La direction du *Central Vermont Railway*, confiée à un administrateur de 1927 à janvier 1930, a été achetée par les Chemins de fer Nationaux du Canada qui l'ajoutèrent à leurs lignes américaines le 1<sup>er</sup> février 1930. On a acheté le *New London Northern Railway Company* le 19 décembre 1951 afin de réduire le loyer et les taxes du *Central Vermont Railroad Company*, soumis à un bail de 99 ans.



Early in 1958 the Hudson Bay Railway and the Northwest Communication System (both formerly operated by the government by the Canadian National) were entrusted to the Canadian National System on a basis similar to that of other Canadian Government Railways.

The profit or loss of all ancillary operations is included in the income accounts, but the data of Air Canada are not included in these statements. Investment in capital stock of Air Canada, all of which is owned by the railway, is included in Table 3, under "Affiliated companies". Financing of this investment is included in Table 2.

The Maritime Freight Rates Act, effective July 1, 1927, provided that the Canadian National Railways east of Lévis and Diamond (designated as the Eastern lines) should reduce the freight rates on local and certain other traffic by 20%. This freight rate reduction was extended to embrace Newfoundland under the terms of Union. Other railways operating in this eastern territory were allowed to reduce their rates by the same percentage and all railways were authorized to bill the Government of Canada for the difference between the normal and the reduced tolls. All the railways have treated such items as revenue earned and they are so treated in this report. Eastern lines deficits since July 1, 1927, have been paid by the Government of Canada and the amounts have not been added to the debt of the Canadian National System. The amount of the government contribution to meet the deficits of the Eastern lines is not included in the loans and advances as given in Table 1, but the amounts so contributed are included in Table 2. The "Duff Report" (1931-32) recommended that the deficits of the system each year be met by special appropriations of the Government of Canada and consequently deficits are excluded from Table 1 and are included in Table 2 for the respective years. "Effective July 1, 1957, rate reductions, ordered under the Maritime Freight Rates Act, were increased from 20% to 30% on that portion of the rate applicable within "select territory" on westbound movements from the Maritimes region to destinations in Canada. Effective July 9, 1969, westbound express traffic was included in the definition of preferred movements, pursuant to Section 4 of the Atlantic Region Freight Assistance Act. Effective February 7, 1970, rate reductions applicable on intra-regional movements were lowered from 20% to 17½%. Effective December 27, 1974 such reductions were lowered from 17½% to 15%. Effective April 15, 1974 the Atlantic Region Selective Assistance Regulations came into effect. These regulations provide an additional subsidy of 20% on selective commodities specifically designated. This additional 20% subsidy applies on that portion of the railway movement performed within "select territory" on traffic terminating at, destinations in Canada, west of "select territory"."

Au début de 1958, le *Hudson Bay Railway* et le *Northwest Communication System* (autrefois exploités pour le gouvernement par les Chemins de fer Nationaux) ont été confiés au Chemins de fer Nationaux sur une base semblable aux autres chemins de fer du Gouvernement du Canada.

Le compte de revenu comprend les profits et pertes de toutes les opérations auxiliaires, à l'exclusion toutefois des données sur Air Canada. Les investissements dans le capital-actions d'Air Canada, qui appartient intégralement aux Chemins de fer Nationaux, sont inclus dans le tableau 3 sous "Filiales". Le tableau 2 contient le financement de ces investissements.

La Loi sur les taux de transport des marchandises dans les provinces maritimes, entrée en vigueur le 1<sup>er</sup> juillet 1927, stipulait que les chemins de fer du Canadien National à l'est de Lévis et Diamond (dites lignes de l'Est) devaient réduire de 20 % les tarifs-marchandises sur le trafic local et sur d'autres genres de trafic. Par extension, cette réduction s'est appliquée également à Terre-Neuve après son entrée dans la Confédération. On permit aux autres chemins de fer en exploitation dans la même région de réduire leurs tarifs du même taux. Le Gouvernement du Canada s'engageait à rembourser la différence entre le tarif normal et le tarif réduit à tous les chemins de fer. Ce remboursement est inscrit à titre de recettes dans tous les comptes ferroviaires ainsi que dans le présent bulletin. Le déficit des lignes de l'Est depuis le 1<sup>er</sup> juillet 1927 a été assumé par le Gouvernement du Canada et n'est pas inclus dans la dette des Chemins de fer Nationaux du Canada. Les emprunts et avances du tableau 1 ne comprennent pas les subventions du gouvernement fédéral à titre des déficits des lignes de l'Est; ces montants figurent toutefois au tableau 2. Le rapport "Duff" (1931-32) recommandait que le Gouvernement du Canada supporte les déficits annuels du réseau par des crédits spéciaux; en conséquence, à partir de 1932, les déficits de chaque année figurent au tableau 2 et non au tableau 1. "Le 1<sup>er</sup> juillet 1957, les réductions de tarif, exigées en vertu de la Loi sur les taux de transport des marchandises dans les provinces Maritimes sont passées de 20 % à 30 % sur la portion du taux applicable à l'intérieur d'un "territoire choisi" pour les déplacements des Maritimes en direction de l'ouest au Canada. Le 9 juillet 1969, le trafic en grande vitesse vers l'ouest a été inclus dans la définition des mouvements préférés, aux termes de l'article 4 de la Loi sur les subventions au transport des marchandises dans la Région atlantique. Le 7 février 1970, les réductions de tarif applicables aux mouvements intrarégionaux sont passées de 20 % à 17½ %. Le 27 décembre 1974, ces réductions sont passées de 17½ % à 15 %. Le 5 avril 1974, est entré en vigueur le Règlement sur les subventions sélectives dans la Région atlantique stipulant qu'une aide additionnelle de 20 % serait accordée pour certaines marchandises déterminées de façon précise. Cette subvention s'applique à la partie des mouvements ferroviaires effectuée à l'intérieur du "territoire choisi" pour le trafic se rendant dans des endroits du Canada à l'ouest du "territoire choisi"."

Table 1 shows, (1) Shareholders' capital, (2) Funded debt held by public and (3) Government loans and appropriations. Under the Canadian National Railways Capital Revision Act, 1952, the federal government undertook to purchase 4% preferred stock in amounts equal to 3% of the annual gross revenues in each of the years 1952 to 1960. This is now included in the government estimates and authorized by appropriation acts.

The difference in the fiscal years of the railway and the government prevents checking government loans against the published "Public accounts" except where no transactions occurred during the first three months of the calendar years. If it is desired to combine the capital debts of the Canadian National Railways System with those of the Government of Canada, only the funded debt of the system in the hands of the public should be added to the federal debt.

The Grand Trunk Western has assumed certain contingent liabilities, in conjunction with other tenant companies, guaranteeing the payment of interest and principal of bonds of the Detroit and Toledo Shore Line, The Belt Ry. Company of Chicago and the Chicago and Western Indiana Railways. It is not anticipated any of these will become actual liabilities.

In August 1971 the Canadian National Railway Company exchanged all the shares of capital stock of its three United States subsidiary operating companies for all the issued capital stock of Grand Trunk Corporation, a newly incorporated Delaware corporation. The Grand Trunk Corporation thus became a holding company for the Grand Trunk Western Railroad Company, the Central Vermont Railway Inc. and the Duluth, Winnipeg and Pacific Railway Company.

Table 1 does not include subsidies granted by the federal, provincial and municipal governments to the privately operated lines which later became part of the Canadian Government Railways and other constituent lines of the Canadian National Railways. Excluding grants to the Grand Trunk Pacific Development Company for the Prince Rupert dry dock and shipyard, payments of wages for unemployment relief labour during 1936, and subscriptions for stock, the grants were as follows:

Le tableau 1 montre, (1) le capital des actionnaires, (2) la dette fondée auprès du public et (3) les prêts et crédits du gouvernement. Aux termes de la Loi sur la révision du capital des Chemins de fer Nationaux du Canada, 1952, le gouvernement fédéral a acheté des actions privilégiées à 4 % pour une valeur égale à 3 % des recettes brutes annuelles chaque année de 1952 à 1960. Cette disposition fait maintenant partie du Budget des dépenses du gouvernement et est prévue par les Lois portant affectation de crédits.

Étant donné que l'année financière des chemins de fer diffère de celle du gouvernement, il n'est pas possible de vérifier les prêts du gouvernement avec les chiffres qui figurent dans les "comptes publics", sauf lorsque aucune transaction n'a eu lieu au cours des trois premiers mois de l'année civile. Pour réunir les dettes de capital des Chemins de fer Nationaux et celles du Gouvernement du Canada, il ne faut ajouter à la dette fédérale que la dette fondée du réseau détenu par le public.

Le *Grand Trunk Western* a assumé, conjointement avec d'autres sociétés-locataires, certaines responsabilités en garantissant le paiement de l'intérêt et du principal des obligations de la *Detroit and Toledo Shore Line*, de la *Belt Ry. Company of Chicago* et de la *Chicago and Western Indiana Railways*. Rien ne permet de penser que ces engagements se transforment en passif réel.

En août 1971, la Compagnie des Chemins de fer Nationaux du Canada a échangé toutes les actions qu'elle détenait ses trois filiales américaines contre le capital-actions de la *Grand Trunk Corporation*, société nouvellement constituée ayant son siège au Delaware. Celle-ci est ainsi devenue le holding de la *Grand Trunk Western Railroad Company*, du *Central Vermont Railway Inc.* et de la *Duluth, Winnipeg and Pacific Railway Company*.

Le tableau 1 ne comprend pas les subventions des administrations fédérale, provinciales et municipales aux lignes privées intégrées par la suite aux chemins de fer du Gouvernement du Canada ou aux Chemins de fer Nationaux. Si l'on exclut les subventions au *Grand Trunk Pacific Development Company* pour la cale sèche et le chantier de construction de Prince Rupert, projet de travail pour assister les chômeurs en 1936 et la souscription aux actions, les subventions ont été les suivantes:



	Cash subsidies — Subventions	Land grants — Concessions de terrains
	dollars	acres
Federal — Fédéral . . . . .	49,261,220	5,728,192 <sup>1</sup>
Loan to Grand Trunk — Prêt au Grand-Tronc . . . . .	15,142,633 <sup>2</sup>	
Provincial . . . . .	16,698,208	1,815,141
Municipal . . . . .	7,393,867	—
<b>Total . . . . .</b>	<b>88,495,928</b>	<b>7,543,333</b>

<sup>1</sup> See Public Accounts, for year ended March 31, 1952, Part I, page 120 for details. — Pour plus de détails, voir les Comptes publics pour l'année terminée le 31 mars 1952, partie I, page 120.

<sup>2</sup> No interest was paid on this loan made prior to Confederation and it has been included with cash grants by Statistics Canada. It was cancelled by the Canadian National Capital Revision Act 1937 as a Canadian Nation Railway liability. — Aucun intérêt n'a été payé sur ce prêt consenti avant la Confédération; Statistique Canada l'a inclus au poste des subventions. Il a été annulé en vertu de la Loi sur la révision du capital des Chemins de fer Nationaux du Canada (1937) comme passif de ces derniers.

Table 2 shows cash received from funded debt held by the public, government loans and appropriations (as reflected in Table 1) and government contributions for deficits.

Le tableau 2 montre l'argent provenant de la dette fondée détenue par le public, des prêts et crédits du gouvernement (détaillé au tableau 1) et des subventions du gouvernement pour les déficits.

#### Government of Canada Loans Emprunts du Gouvernement du Canada

	1977
	dollars
Canadian Government Railways — Chemins de fer du Gouvernement du Canada:	
Advances for working capital — Avance au capital du roulement . . . . .	16,983,762
Financing and Guarantee Acts — Lois sur le financement et la garantie:	
Loans — Emprunts . . . . .	250,859,641
Refunding Act, 1955 — Loi de 1955 sur le remboursement d'obligations:	
Loans for debt redemption — Emprunts . . . . .	1,069,117,409
Loans for capital expenditures — Emprunts pour immobilisants . . . . .	128,491,572
<b>Total . . . . .</b>	<b>1,465,452,384</b>

Table 3 gives the expenditures for capital purposes and on deficit account.

Le tableau 3 présente les dépenses de nature capitale et au compte du déficit.

Table 4 presents the operating results of the Canadian lines, the United States lines and the system. The fixed charges include, in addition to interest on funded debt held by the public, (1) rent for leased roads, (2) interest on unfunded debt, (3) amortization of discount and (4) interest on government loans. Deducting these fixed charges leaves "Net income or deficit". Interest on government loans in the fixed charges is interest on temporary loans for redemption of funded debt pending refunding and interest on loans for capital purposes.

Le tableau 4 montre les résultats d'exploitation des lignes canadiennes, des lignes américaines et du réseau. Les charges fixes comprennent, en plus de l'intérêt sur la dette fondée envers le public, (1) le loyer des chemins loués, (2) l'intérêt de la dette non fondée, (3) l'amortissement de l'escompte et (4) l'intérêt des prêts gouvernementaux. Après déduction de ces charges fixes, on obtient le "revenu ou déficit net". L'intérêt des prêts gouvernementaux dans les charges fixes comprend l'intérêt des prêts temporaires pour le rachat de la dette fondée en attendant son règlement ainsi que l'intérêt des prêts pour le capital.

Changes in the Income Tax Act made the Canadian National Railways (along with other government-owned enterprises) subject to the Act for the first time

En raison de certaines modifications de la Loi sur l'impôt sur le revenu, les Chemins de fer Nationaux du Canada (de même que d'autres entreprises publiques) ont

in 1952; however, no Canadian income tax has been payable by the company since that time.

Under terms of the Capital Revision Act, 1952, earnings available after income tax must be paid to the federal government as dividends on the company's 4% preferred stock. These dividends are non-cumulative.

Table 5 shows the principal operating statistics of the combined Canadian National Railways in Canada and the United States. The average miles operated and number of employees are averages based on monthly figures. The total payroll covers all employees and includes payroll charged to (1) operating expenses as labour, (2) stores department, which is charged to operations or to capital account as part of the cost of materials and (3) capital account. The breakdown of the total payroll for 1977 was as follows:

été soumis à cette Loi à partir de 1952; toutefois, les Chemins de fer Nationaux n'ont pas eu à payer d'impôt sur le revenu de 1952 et des années suivantes au Gouvernement du Canada.

Aux termes de Loi sur la révision du capital de 1952, les recettes après déduction de l'impôt sur le revenu sont payables au gouvernement fédéral sous forme de dividendes sur les actions privilégiées à 4 % de la société. Ces dividendes ne sont pas cumulatifs.

Le tableau 5 détaille les principales statistiques d'exploitation des lignes canadiennes et américaines combinées des Chemins de fer Nationaux du Canada. Le nombre moyen de milles exploités et le nombre d'employés sont des moyennes mensuelles. La rémunération totale comprend tous les salariés et inclut la rémunération imputable (1) aux dépenses d'exploitation au titre de la main-d'oeuvre, (2) au service des magasins, dont les charges sont comptabilisées au titre de l'exploitation ou des dépenses de nature capitale comme faisant partie du coût des matériaux, (3) au compte de capital. Voici le détail de la rémunération totale pour 1977:

	Dollars
Payroll charged to operating expenses - Rémunération imputable aux dépenses d'exploitation . . . . .	1,184,005,365
Stores, tie, timber and fuel departments, capital and other items - Services des magasins, des traverses, du bois d'oeuvre et du carburant, compte de capital et autres postes . . . . .	106,859,792
Total payroll (includes railway, express and telegraph, but excludes hotels and subsidiary companies' employees) - Rémunération totale (y compris le chemin de fer, les messageries et les télégraphes et non compris les hôtels et employés de filiales) . . . . .	1,290,865,157



TABLE 1. Capital Structure  
TABLEAU 1. Structure financière

	1973	1974	1975	1976	1977
	dollars				
<b>Shareholders' capital – Capital des actionnaires:</b>					
Government of Canada shareholders' account – Compte des actionnaires du gouvernement du Canada . . . . .	2,023,540,387	2,162,550,177	2,224,605,949	1,496,788,821	1,598,797,980
Capital stock held by public – Capital-actions du public . . .	4,345,185	4,345,185	4,345,185	4,345,185	4,345,185
<b>Total . . . . .</b>	<b>2,027,885,572</b>	<b>2,166,895,362</b>	<b>2,228,951,134</b>	<b>1,501,134,006</b>	<b>1,603,143,165</b>
<b>Funded debt held by public – Dette fondée du public:</b>					
<b>Guaranteed by – Garantie par:</b>					
Government of Canada – Le gouvernement du Canada . . .	803,474,500	596,229,000	582,888,000	657,055,000	744,565,900
Provincial governments – Les gouvernements provinciaux	–	–	–	–	–
Other – Autres . . . . .	2,023,764	2,023,764	2,023,764	2,023,764	2,023,765
<b>Total . . . . .</b>	<b>805,498,264</b>	<b>598,252,764</b>	<b>584,911,764</b>	<b>659,078,764</b>	<b>746,589,665</b>
<b>Government loans and appropriations – Prêts et crédits du gouvernement:</b>					
Active assets in public accounts – Actifs productifs dans les comptes publics . . . . .	1,088,897,514	1,292,573,574	1,438,071,342	1,405,141,976	1,453,967,595
<b>Grand – Total – Général . . . . .</b>	<b>3,922,281,350</b>	<b>4,057,721,700</b>	<b>4,251,934,240</b>	<b>3,565,354,746</b>	<b>3,803,700,425</b>

TABLE 2. Capital Received  
TABLEAU 2. Capital reçu

	1973	1974	1975	1976	1977
	dollars				
<b>Funded debt held by public – Dette fondée du public:</b>					
Net increase in par value – Augmentation nette de la valeur nominale . . . . .	– 6,057,500	– 207,245,500	– 13,341,000	74,167,000	99,274,644
Discount – Escompte . . . . .	–	–	–	–	408,062
Net capital received – Capital net reçu . . . . .	– 6,057,500	– 207,245,500	– 13,341,000	74,167,000	98,846,582
<b>Government loans and appropriations – Prêts et crédits du gouvernement:</b>					
Non-active assets in public accounts – Actifs improductifs dans les comptes publics . . . . .	–	–	–	–	–
Active assets in public accounts <sup>1</sup> – Actifs productifs dans les comptes publics <sup>1</sup> . . . . .	6,444,657	203,676,060	145,497,768	– 32,929,365	48,825,619
Appropriations for Canadian Government Railway – Crédits destinés aux chemins de fer du gouvernement du Canada . .	–	–	–	–	–
<b>Total . . . . .</b>	<b>6,444,657</b>	<b>203,676,060</b>	<b>145,497,768</b>	<b>– 32,929,365</b>	<b>48,825,619</b>
Federal government contributions for deficits – Subventions du gouvernement fédéral à titre des déficits . . . . .	21,324,055	37,732,650	16,367,907	–	–
Decrease in working capital, sinking fund and other balance sheet accounts (increase +) – Diminution du capital d'exploitation, des fonds d'amortissement et autres comptes de bilan (augmentation +) . . . . .	110,132,766	223,125,751	201,624,123	223,950,611	109,226,224
<b>Grand – Total – Général . . . . .</b>	<b>131,843,978</b>	<b>257,288,961</b>	<b>350,148,798</b>	<b>265,188,246</b>	<b>256,898,425</b>

<sup>1</sup> Includes temporary government loans shown in annual reports as "Loans and bills payable – Minister of Finance" and government loans exchanged for 4% preferred stock under Capital Revision Act, 1952. – Comprend les prêts gouvernementaux temporaires figurant dans les rapports annuels comme "Prêts et billets payables – Ministre des Finances" et les prêts échangés contre des actions privilégiées à 4% en vertu de la Loi sur la révision du capital (1952).

TABLE 3. Capital Expended  
TABLEAU 3. Capital dépensé

	1973	1974	1975	1976	1977
			dollars		
Investments - Investissements:					
Railway rolling stock, inland steamships, communications and miscellaneous properties - Capital de roulement des chemins de fer, navires en navigation intérieure, communications et biens divers	108,397,042	216,355,430	322,835,543	305,693,153	275,590,295
Hotels - Hôtels	- 1,661,207	485,080	2,941,118	4,806,278	2,672,205
Coastal steamships - Navires côtiers	- 618,915	65,147	-	- 557,877	7,856,297
Affiliated companies - Filiales	4,403,003	2,650,654	8,004,230	- 32,989,564	- 1,202,055
<b>Total</b>	<b>110,519,923</b>	<b>219,556,311</b>	<b>333,780,891</b>	<b>276,951,990</b>	<b>284,916,742</b>
Cash deficit or surplus (Cr.) (see Table 4) - Déficit ou excédent (cr.) en espèces (voir tableau 4)	21,324,055	37,732,650	16,367,907	Cr. 11,763,744	Cr. 28,018,317
<b>Grand - Total - Général</b>	<b>131,843,978</b>	<b>257,288,961</b>	<b>350,148,798</b>	<b>265,188,246</b>	<b>256,898,425</b>

TABLE 4. Income Account<sup>1</sup>  
TABLEAU 4. Compte de revenu<sup>1</sup>

	1973	1974	1975	1976	1977
			dollars		
Rail revenues <sup>2</sup> - Recettes ferroviaires <sup>2</sup> :					
Canadian lines - Lignes canadiennes	1,286,639,179	1,584,243,773	1,673,856,719	1,960,177,567	2,141,530,401
United States lines, etc. <sup>3</sup> - Lignes américaines, etc. <sup>3</sup>	195,868,232	232,861,848	242,920,803	314,218,514	324,830,983
<b>Total</b>	<b>1,482,507,411</b>	<b>1,817,105,621</b>	<b>1,916,777,522</b>	<b>2,274,396,081</b>	<b>2,466,361,384</b>
Rail expenses <sup>2</sup> - Dépenses ferroviaires <sup>2</sup> :					
Canadian lines - Lignes canadiennes	1,246,461,670	1,552,564,212	1,743,100,721	1,884,595,527	2,008,732,284
United States lines, etc. <sup>3</sup> - Lignes américaines, etc. <sup>3</sup>	193,539,265	229,892,215	243,325,041	266,952,566	304,820,335
<b>Total</b>	<b>1,440,000,935</b>	<b>1,782,456,427</b>	<b>1,986,425,762</b>	<b>2,151,548,093</b>	<b>2,313,552,619</b>
Net rail revenues <sup>2</sup> - Recettes ferroviaires nettes <sup>2</sup> :					
Canadian lines - Lignes canadiennes	40,177,509	31,679,561	Dr. 69,244,002	75,582,040	132,798,117
United States lines, etc. <sup>3</sup> - Lignes américaines, etc. <sup>3</sup>	2,328,967	2,969,633	Dr. 404,238	47,265,948	20,010,648
<b>Total</b>	<b>42,506,476</b>	<b>34,649,194</b>	<b>Dr. 69,648,240</b>	<b>122,847,988</b>	<b>152,808,765</b>
Other income - Autres revenus	33,661,062	52,341,257	47,602,009	42,891,864	56,602,625
Net income before fixed charges - Revenu net avant les charges fixes	76,167,538	86,990,451	Dr. 22,046,231	165,739,852	209,411,390
Fixed charges - Charges fixes:					
Rent for leased roads - Loyer des voies	1,249,973	2,450,421	3,362,507	4,270,363	4,147,485
Interest paid Government of Canada - Intérêt payé au gouvernement du Canada	55,310,019	83,200,388	91,094,722	104,084,162	112,102,659
Interest on funded and unfunded debt - Intérêt sur dette fondée et non-fondée	38,743,678	37,543,021	43,275,031	44,829,830	61,649,401
Amortization of discount on funded debt - Amortissement de l'escompte sur la dette fondée	936,113	821,746	802,531	798,197	755,871
<b>Total</b>	<b>96,239,783</b>	<b>124,015,576</b>	<b>138,534,791</b>	<b>153,982,552</b>	<b>178,655,416</b>
Net income or deficit - Revenu ou déficit net	Dr. 20,072,245	Dr. 37,025,125	Dr. 160,581,022	Cr. 11,757,300	Cr. 30,755,974
Retained income debits and credits - Revenu non distribué débits et crédits	1,251,810	707,525	Cr. 144,213,115	Cr. 6,444	2,737,657
Cash deficit or surplus (Cr.) <sup>4</sup> - Déficit ou excédent (cr.) en espèces <sup>4</sup>	21,324,055	37,732,650	16,367,907	Cr. 11,763,744	Cr. 28,018,317

<sup>1</sup> Includes the Great Slave Lake Railway from April 1, 1969. - Comprend la *Great Slave Lake Railway* depuis le 1<sup>er</sup> avril 1969.

<sup>2</sup> Includes railway, express, commercial communications and highway transport (rail) operations. - Comprend la totalité des chemins de fer, des messageries et des communications commerciales, et le transport routier (rail).

<sup>3</sup> Includes Newfoundland water services. - Comprend les services par eau de Terre-Neuve.

<sup>4</sup> Contributed by the Government of Canada. - Contributions du Gouvernement du Canada.

TABLE 5. Operating Statistics  
TABLEAU 5. Statistique d'exploitation

	1973 <sup>1</sup>	1974 <sup>1</sup>	1975 <sup>1</sup>	1976	1977
Average miles of road operated - Moyenne des milles de voies exploitées . . .	25,155	25,130	24,959	24,970	24,828
Revenue freight carried <sup>1</sup> - Marchandises payantes transportées <sup>1</sup> . . . . . '000 ton	119,156	122,603	112,085	119,797	123,311
Revenue freight ton-miles - Tonnes-milles de marchandises payantes . . . . . '000,000	66,152	72,425	70,314	73,625	75,459
Revenue passengers carried - Voyageurs payants transportés . . . . . '000	10,138	11,984	10,286	9,765	9,862
Revenue passenger-miles - Voyageurs-milles payants . . . . . '000,000	1,194	1,340	1,330	1,370	1,358
Freight revenue - Recettes des marchandises . . . . . \$'000	1,065,853	1,277,070	1,310,555	1,565,533	1,750,568
Passenger revenue <sup>2</sup> - Recettes des voyageurs <sup>2</sup> . . . . . "	58,377	81,970	82,630	87,635	96,222
Passenger train revenue <sup>3</sup> - Recettes des trains de voyageurs <sup>3</sup> . . . . . "	60,166	84,191	84,958	89,979	94,144
Rail operating revenue <sup>4</sup> - Recettes de l'exploitation ferroviaire <sup>4</sup> . . . . . "	1,482,507	1,817,106	1,916,778	2,274,396	2,466,361
Rail operating expenses <sup>4</sup> - Dépenses de l'exploitation ferroviaire <sup>4</sup> . . . . . "	1,440,001	1,782,456	1,986,426	2,151,548	2,313,553
Freight train-miles <sup>5</sup> - Train-milles - Service marchandises <sup>5</sup> . . . . . '000	35,186	37,146	34,653	34,692	34,114
Passenger train-miles <sup>6,7</sup> - Train-milles - Service voyageurs <sup>6,7</sup> . . . . . "	10,967	12,444	12,517	12,469	12,249
Average per mile of road operated - Moyenne par mille de voies exploitées:					
Revenue freight ton-miles <sup>8</sup> - Tonnes-milles de marchandises payantes <sup>8</sup> . . .	2,629,779	2,881,994	2,817,191	2,948,530	3,039,273
Revenue passenger-miles <sup>7</sup> - Voyageurs-milles payants <sup>7</sup> . . . . .	47,470	53,326	53,275	54,861	54,701
Rail revenue - Recettes ferroviaires . . . . . \$	58,935	72,308	76,797	91,085	99,338
Rail expenses - Dépenses ferroviaires . . . . . \$	57,245	70,929	79,588	86,165	92,780
Average per freight and express services train-mile - Moyenne par train-mille pour les services marchandises et de messageries:					
Revenue freight ton-miles <sup>8</sup> - Tonnes-milles de marchandises payantes <sup>8</sup> . . .	1,577	1,574	1,719	1,813	1,886
Freight revenue - Marchandises payantes (recettes) . . . . . \$	25.41	27.75	34.88	41.43	43.48
Average per passenger train-miles - Moyenne par train-mille - Service voyageurs:					
Revenue passenger-miles <sup>7</sup> - Voyageurs-milles payants <sup>7</sup> . . . . .	108.89	107.69	106.23	109.86	110.38
Passenger train revenue <sup>3</sup> - Recettes des trains de voyageurs <sup>3</sup> . . . . . \$	5.30	6.51	6.79	7.22	7.69
Average ton-miles per loaded car-mile <sup>9</sup> - Moyenne de tonnes-milles par wagon-mille chargé <sup>9</sup> . . . . .	43.58	44.76	46.94	48.32	49.53
Average haul revenue freight - Parcours moyen des marchandises payantes . . .	556.0	591.0	627.3	614.6	611.9
Average passenger journey (miles) - Trajet moyen par voyageur (milles) . . . .	117.8	111.8	129.3	140.3	137.7
Average revenue - Recettes moyennes:					
Per ton of freight - Par tonne de marchandises . . . . . \$	9.14	10.68	11.95	13.36	14.42
Per passenger - Par voyageur . . . . . \$	5.49	6.60	7.65	8.50	9.08
Per ton-mile - Par tonne-mille . . . . . c - c.	1.643	1.819	1.887	2.148	2.297
Per passenger-mile - Par voyageur-mille . . . . . c - c.	4.659	5.900	5.918	6.057	6.597
Number of employees <sup>10</sup> - Nombre de salariés <sup>10</sup> . . . . .	80,099	82,967	81,433	77,359	75,558
Total payroll - Rémunération totale . . . . . \$'000	845,173	1,034,849	1,122,413	1,200,286	1,290,865
Payroll charged to operating expenses - Rémunération imputable aux frais d'exploitation . . . . . "	784,638	964,371	1,040,192	1,108,109	1,184,005
Ratio of operating payroll to revenues - Ratio des rémunérations au titre de l'exploitation par rapport aux recettes . . . . . %	52.93	53.07	54.27	48.72	48.01
Ratio of rail expenses to revenues - Ratio des dépenses ferroviaires par rapport aux recettes ferroviaires . . . . . %	97.13	98.09	103.63	94.60	93.80

<sup>1</sup> Carload freight. - Chargement complet de marchandises.

<sup>2</sup> Figures reflect passenger services revenues (includes sleeping and dining revenues). - Les chiffres comprennent les recettes des services voyageurs (y compris les recettes provenant de la location de lits et des repas).

<sup>3</sup> Excludes (except approximately 2%) express revenue applicable to passenger train service. - Exclut (à 2 % près) les recettes de messageries applicables aux services passagers.

<sup>4</sup> Includes railway, express, commercial communications and highway transport (rail operations). - Comprend l'ensemble des chemins de fer, des messageries et des communications commerciales et le transport routier (entre terminus).

<sup>5</sup> Includes mixed train-miles. - Comprend les trains mixtes.

<sup>6</sup> Includes trains composed of one or more self-propelled cars. - Comprend les trains formés d'une ou plusieurs voitures automotrices.

<sup>7</sup> Excludes express service train-miles. - Ne comprend pas les trains-milles du service des messageries.

<sup>8</sup> Excludes ton-miles on car ferries, etc. - Exclut les milles-tonnes des bacs transporteurs de wagons, etc.

<sup>9</sup> Revenue and non-revenue freight. - Marchandises payantes et non payantes.

<sup>10</sup> Includes railway, express, telecommunications. Excludes hotels and subsidiary companies. - Comprend les chemins de fer, les messageries et les télécommunications. Hôtels et sociétés filiales non compris.

The number of employees is based on an average derived from the total employees who worked six days or more in each bi-weekly pay period divided by two, plus all persons on monthly payrolls. - Les effectifs sont calculés selon une moyenne provenant du total des salariés ayant travaillé six jours ou plus au cours de chaque période de rémunération bi-hebdomadaire divisé par deux, plus tous les employés rémunérés mensuellement.



SECTION B

CANADIAN PACIFIC LIMITED

---

CANADIEN PACIFIQUE LIMITÉE



## INTRODUCTION

Canadian Pacific Limited, directly and through subsidiaries, carries on the transportation and related enterprises, consisting of railways, trucking, telecommunications, airlines and shipping.

This section presents a five-year statistical outline of Canadian Pacific Limited (which prior to July 3, 1971 was Canadian Pacific Railway Company) and its leased railway lines for the years 1973 to 1977. The tables herein have been re-arranged, in comparison with previous years and changes made in the headings to facilitate a greater degree of similarity between the two companies under review. The data, however, are comparable throughout the period covered.

Table 1 shows the securities of Canadian Pacific Limited outstanding on December 31st of each year, 1973 to 1967. In order to arrive at the aggregate capital invested in the system it is necessary to add to the amounts in Table 1 the capital of leased railways on which the Canadian Pacific pays rental to others and also the federal, provincial and municipal subsidies in aid of construction.

Canadian Pacific Limited operated a total first main track mileage of 16,121.0 at December 31, 1977. Of this number, 3,978.2 miles, or 24.7% were operated under lease or contract. The latter mileage may be classified into the following four groups:

- A. In this group are the leased railways whose interest bearing securities are owned by Canadian Pacific and for which there is no rental paid. These railways are not shown separately herein but the aggregate mileage appears in the Summary table on page 21.
- B. For the railways presented in the table below, rentals paid for leased railway properties represent an amount equal to interest on securities or dividends on capital stock of the lessor companies or an amount equal to the depreciation charged for the year by the lessor in its accounts. The principal amount of such securities and capital stock outstanding with the public is shown in addition to particulars of mileage and rental.

Le Canadien Pacifique Limitée s'occupe, directement et par l'entremise de ses filiales, d'entreprises de transport, notamment les chemins de fer, le camionnage, les télécommunications, le transport aérien et le transport maritime et des entreprises qui y sont liées.

Cette section constitue une rétrospective statistique, portant sur les cinq dernières années de 1973 à 1977, du Canadien Pacifique Limitée (qui s'appelait société des Chemins de fer du Canadien Pacifique avant le 3 juillet 1971) et de ses lignes ferroviaires louées. Les tableaux qu'elle contient ont été refondus et modifiés afin d'harmoniser les données intéressant les deux sociétés. Néanmoins, toutes les données sont comparables pour toute la période couverte.

Le tableau 1 indique le capital du Canadien Pacifique Limitée en circulation au 31 décembre de chaque année, de 1973 à 1977. Pour connaître le capital total investi dans le réseau il faut ajouter aux montants du tableau 1 le capital des chemins de fer loués pour lesquels le Canadien Pacifique verse un loyer à d'autres sociétés ainsi que les subventions des administrations fédérale, provinciales et municipales au titre de l'aide à la construction.

Au 31 décembre 1977 le Canadien Pacifique exploitait 16,121.0 milles de première voie principale dont 3,978.2 milles (24.7 %) à bail ou par contrat. Ce dernier chiffre se répartit en quatre groupes principaux:

- A. Le groupe comprend les chemins de fer loués pour lesquels le Canadien Pacifique ne paie aucun loyer et dont les valeurs mobilières productrices d'intérêts lui appartiennent. Ces chemins de fer n'apparaissent pas séparément mais le millage agrégatif figure dans le tableau Sommaire à la page 21.
- B. Pour les chemins de fer énumérés dans le tableau ci-dessous, le loyer des propriétés ferroviaires équivaut à l'intérêt des valeurs mobilières ou aux dividendes des actions des sociétés-bailleresse ou à l'amortissement comptabilisé pour l'année par le bailleur. Le tableau contient également le capital correspondant à ces valeurs mobilières et aux actions en circulation auprès du public, en même temps que certaines données sur les milles exploités par les chemins de fer et le loyer.

Name of railway Société ferroviaire	Mileage December 31, 1977 Milles exploités au 31 décembre 1977	Principal amount December 31, 1977 Montant principal au 31 décembre 1977	Rental 1977 Loyer
	miles - milles		dollars
The Montreal and Atlantic Railway Company . . . . .	111.0	-	55,985
The Manitoba and North Western Railway . . . . .	603.5	-	423,606
The Calgary and Edmonton Railway . . . . .	619.5	£ 1,008,727	384,912
The Dominion Atlantic Railway . . . . .	229.4	-	99,582
The Kingston and Pembroke Railway . . . . .	39.5	-	34,402
The Grand River Railway . . . . .	14.1	-	8,509
The Lake Champlain and St. Lawrence Jct. Railway Company . . . . .	42.0	-	9,770
The Lake Erie and Northern Railway . . . . .	29.1	-	58,871
Massawippi Valley Railway . . . . .	34.4	U.S. \$ 54,600	3,538
New Brunswick Railway . . . . .	408.1 <sup>1</sup>	£ 1,645,551	128,025
New Brunswick and Canada Railroad . . . . .	-	£ 60,771	4,216
Ontario and Quebec Railway . . . . .	620.8	{ £ 3,605,122 Can. \$ 412,400	{ 349,696 24,744
Quebec Central Railway . . . . .	294.6	£ 1,812,534	160,241
St. Lawrence and Ottawa Railway . . . . .	45.5	£ 147,900	11,595
Toronto, Grey and Bruce Railway . . . . .	171.2	£ 411,100	31,984
The Saskatchewan and Western Railway . . . . .	3.6	-	4,157
<b>Total . . . . .</b>	<b>3,266.3</b>	{ £ 8,691,705 U.S. \$ 54,600 Can. \$ 412,400	<b>1,793,833</b>

<sup>1</sup> Mileage includes New Brunswick and Canada Railroad and Houlton Branch. - Y compris les unités du *New Brunswick and Canada Railway et cours la Houlton Branch.*

C. In the following cases, the rental paid for leased railway properties is a fixed amount.

C. Dans le tableau ci-dessous, le loyer des propriétés ferroviaires représente un montant fixe.

Name of railway Société ferroviaire	Mileage December 31, 1977 Milles exploités au 31 décembre 1977	Rental 1977 Loyer
	miles - milles	dollars
Canadian Government Railways, Windsor Branch . . .	31.7	22,500
Carleton, City of Saint John Branch Railroad . . . . .	3.2	1
New Brunswick and Canada Railroad <sup>1</sup> . . . . .	-	25,025
Toronto, Hamilton and Buffalo Railway, Hamilton Jct. - Main St. . . . .	1.4	17,492
<b>Total . . . . .</b>	<b>36.3</b>	<b>65,018</b>

<sup>1</sup> See Group B. Rental is a fixed rent plus interest on securities. - Voir groupe B. La location comprend un loyer fixe plus intérêts des valeurs mobilières.

D. In the following cases the rental paid is based on gross or net earnings.

D. Dans le tableau ci-dessous, le loyer est basé sur les recettes brutes ou nettes.



Name of railway — Société ferroviaire	Mileage December 31, 1977 — Milles exploités au 31 décembre 1977	Rental 1977 Loyer
	miles — milles	dollars
The Glengarry and Stormont Railway . . . . .	27.4	55,374
The Guelph Junction Railway <sup>1</sup> . . . . .	14.9	58,110
New Brunswick Coal and Railway . . . . .	2.8	—
The Southampton Railway . . . . .	9.5	32,299
Tobique Railway . . . . .	27.5	126,475
<b>Total</b> . . . . .	<b>82.1</b>	<b>272,258</b>

<sup>1</sup> Rental is a fixed rent plus amount based on gross earnings. — La location comprend un loyer fixe plus un montant basé sur les recettes nettes.

In computing a total capitalization of the system it would be quite appropriate to add to the total shown in Table 1 the outstanding capital of Group B and an estimate of the capital of Groups C and D based on the annual rental. The fluctuations in Group D, due to variations in earnings, would be a small percentage of the total.

Pour calculer le capital total du réseau, on pourrait fort bien ajouter au total du tableau 1 le capital en circulation du groupe B et une estimation du capital des groupes C et D d'après le loyer annuel. Du fait d'une variation des recettes, les fluctuations du groupe D compteraient pour un petit pourcentage du total.

**Summary**  
**Sommaire**

Group — Groupe	Mileage — Milles exploités	Rental — Loyer
A . . . . .	593.5	—
B . . . . .	3,266.3	1,793,833
C . . . . .	36.3	65,018
D . . . . .	82.1	272,258
<b>Total</b> . . . . .	<b>3,978.2</b>	<b>2,131,109</b>

Canadian Pacific Investments Limited, a subsidiary of Canadian Pacific Limited, was incorporated under laws of Canada on July 9, 1962, to act as a holding company for Canadian Pacific Limited's expanding investments in natural resource and non-transportation activities. Canadian Pacific Limited held 82.37% of the common shares (82.30% of total voting shares) of Canadian Pacific Investments Limited at December 31, 1977. Among Canadian Pacific Investments Limited's major wholly-owned subsidiaries are Marathon Realty Company Limited, Canadian Pacific Hotels Limited, Pacific Logging Company Limited, CanPac AgriProducts Limited and Chateau Insurance. In addition, it has the

La Canadian Pacific Investments Limited, filiale du Canadien Pacifique Limitée, fut constituée le 9 juillet 1962 en vertu des lois du Canada pour agir comme société de portefeuille pour administrer les nombreux investissements de celle-ci au titre de l'exploitation de ressources naturelles et le développement d'activités non liées au domaine du transport. Le 31 décembre 1977, le Canadien Pacifique Limitée détenait 82.37 % des actions ordinaires (82.30 % des actions comportant droit de vote) de la Canadian Pacific Investments Limited. Parmi les principales filiales appartenant entièrement à la Canadian Pacific Investments Limited, on compte Marathon Realty Company Limited, Canadian Pacific Hotels Limited, Pacific Logging

controlling interest in the following major corporations; Cominco Limited, PanCanadian Petroleum Limited, Great Lakes Paper Company Limited, Fording Coal Limited, Algoma Steel Corporation Limited and Steep Rock Iron Mines Limited.

Table 2 shows the income tax payment made by Canadian Pacific Limited to the federal and provincial governments in each of the years 1973 through 1977.

Table 3 presents details of the aid granted Canadian Pacific Limited and other companies now comprising the system by the federal government, the provinces and municipalities. Cash subsidiaries and expenditures on construction amounted to \$106,280,334 of which \$60,117,152 were contractual obligations assumed by the Government of Canada under the terms of the contract of 1880. Amounts shown under the caption of "Canadian Pacific Limited" are those taken to account by the Company, while amounts under the heading "Other companies" represent aid received by others than Canadian Pacific Limited. No value has been computed for land grants, which are listed in acres.

Table 4 shows the year-by-year receipts from issue of securities and net income from operation with Table 5 showing capital expended.

Table 6 is an income statement for each of the five years 1973 through 1977. These results are compiled in accordance with the Uniform Classification of Accounts prescribed by the Canadian Transport Commission.

Table 7 presents the principal railway operating statistics of the system. "Employees" include those engaged in railway and commercial communications services (but exclude those of hotel and other outside operations). Total payroll data apply to these employees. Payroll charged to operating expenses does not include payroll charged to capital but does include total, "Stores department" payroll. In the latter respect, it varies from the figure shown in the comparison study of the Canadian National Railways.

*Company Limited, CanPac AgriProducts Limited et Chateau Insurance.* En outre, elle détient une participation majoritaire dans les grosses sociétés suivantes: Cominco Limitée, *PanCanadian Petroleum Limited, Great Lakes Paper Company Limited, Fording Coal Limited, Algoma Steel Corporation et Steep Rock Iron Mines Limited.*

Le tableau 2 indique les montants de l'impôt sur le revenu versés annuellement par le Canadien Pacifique Limitée au gouvernement fédéral et aux provinces de 1973 à 1977.

Le tableau 3 détaille l'aide donnée au Canadien Pacifique Limitée et autres sociétés du réseau par les administrations publiques fédérale, provinciales et municipales. Les subventions et les dépenses au titre de la construction se sont élevées à \$106,280,334, dont \$60,117,152 sont des obligations contractuelles assumées par le Gouvernement du Canada d'après les stipulations du contrat de 1880. Les montants qui figurent sous la rubrique "Canadien Pacifique Limitée" sont les subventions accordées à cette société tandis que "Autres sociétés" désigne l'aide reçue par des sociétés autres que le Canadien Pacifique. Les concessions de terrains sont représentées selon la superficie plutôt que la valeur monétaire.

Le tableau 4 montre les recettes annuelles de l'émission des valeurs et le revenu net des opérations, le tableau 5 contenant les dépenses.

Le tableau 6 est un état des recettes pour chaque année de 1973 à 1977. Elles sont présentées conformément à la classification uniforme des comptes prescrite par la Commission canadienne des Transports.

Le tableau 7 contient les principales statistiques d'exploitation du réseau ferroviaire. Le terme "employé" inclut tous les employés ferroviaires de même que le personnel des communications commerciales, mais exclut les employés des hôtels et autres services connexes. Les données sur la rémunération totale s'appliquent à ces employés. La rémunération imputable aux frais d'exploitation ne comprend pas les rémunérations imputées au capital mais inclut la rémunération totale du service des approvisionnements. Pour cette raison, les chiffres du Canadien Pacifique Limitée diffèrent de ceux que mentionne les Chemins de fer Nationaux du Canada dans son rapport complémentaire.



TABLE 1. Securities Outstanding  
TABLEAU 1. Valeurs immobilières en circulation

	1973	1974	1975	1976	1977
	dollars				
Capital stock - Capital-actions:					
Ordinary - Ordinaire . . . . .	358,311,400	358,311,400	358,311,400	358,311,400	358,311,400
Preference 4% non-cumulative - Prêference 4 % non-cumulatif . . . . .	15,753,330	15,750,410	15,750,410	15,748,950	15,748,950
Preferred 7¼% cumulative - Privilègiés 7¼ % cumulatif . . . . .	40,487,930 <sup>1</sup>	36,102,560 <sup>1</sup>	32,732,850 <sup>1</sup>	30,220,450 <sup>1</sup>	28,126,700 <sup>1</sup>
Perpetual 4% consolidated debenture stock - Dette obligatoire perpétuelle consolidées 4 % . . . . .	292,548,888	292,548,888	292,548,888	292,548,888	292,548,888
Bonds, notes and note certificates - Obligations, billets et certificats	340,593,473	420,412,830	541,791,168	519,835,107	514,465,353
<b>Total . . . . .</b>	<b>1,047,695,021</b>	<b>1,123,126,088</b>	<b>1,241,134,716</b>	<b>1,216,664,795</b>	<b>1,209,201,291</b>

<sup>1</sup> Under authority of Board of Directors, By-law 90 dated March 31, 1971, and Supplementary Letters Patent dated July 3, 1971 granted by the Minister of Consumer and Corporate Affairs, 7¼% Cumulative Redeemable Preferred Share Series "A" were issued in consideration of the surrender of any preference stock of the company. - En vertu du règlement 90 du conseil d'administration daté du 31 mars 1971 et des lettres patentes supplémentaires du 3 juillet 1971 concédées par le ministre de la Consommation et des Corporations, des actions privilégiées à dividendes cumulatifs rachetables de la série "A" à 7¼ % ont été émises contre toute cession d'actions privilégiées de la société.

TABLE 2. Income Tax Payments Made by Canadian Pacific Limited to the Federal and Provincial Governments  
TABLEAU 2. Impôt sur le revenu payé par le Canadien Pacifique Limitée aux administrations fédérale et provinciales

	1973	1974	1975	1976	1977
	dollars				
Federal government - Administration fédérale . . . . .	34,857,390	23,515,418	37,071,293	64,420,000	59,790,549
Provincial government <sup>1</sup> - Administration provinciale <sup>1</sup> . . . . .	3,378,152	1,776,120	3,353,136	6,701,000	5,424,800
<b>Total . . . . .</b>	<b>38,235,542</b>	<b>25,291,538</b>	<b>40,424,429</b>	<b>71,121,000</b>	<b>65,215,349</b>

<sup>1</sup> Provincial income tax payments include only those made directly to the provinces of Quebec and Ontario. - Les paiements d'impôts provincial sur le revenu comprennent seulement ceux qui ont été faits directement aux provinces du Québec et de l'Ontario.

TABLE 3. Aid Granted to Canadian Pacific Limited and Other Companies Now Comprising the System to December 31, 1977  
TABLEAU 3. Aide au Canadien Pacifique Limitée et autres sociétés du réseau avant le 31 décembre 1977

	Cash subsidies and expenditures on construction Subventions et dépenses pour la construction			Total
	Federal Fédérales	Provincial Provinciales	Municipal Municipales	
	dollars			
<b>Canadian Pacific Limited - Canadien Pacifique Limitée:</b>				
Lines in operation - Lignes exploitées:				
(a) Main line - Ligne principale:				
Cash subsidies - Subventions . . . . .	25,000,000 <sup>1</sup>	-	225,000	25,225,000
Expenditures by federal government on lines turned over to Canadian Pacific - Dépenses du gouvernement fédéral pour les lignes remises au Canadien Pacifique . . . . .	34,041,082 <sup>1</sup>	-	-	34,041,082
(b) Branch lines - Lignes secondaires:				
Cash subsidies - Subventions . . . . .	2,637,122	346,332	86,733	3,070,187
Expenditures by federal government on lines turned over to Canadian Pacific - Dépenses du gouvernement fédéral pour les lignes remises au Canadien Pacifique . . . . .	1,076,070 <sup>1</sup>	-	-	1,076,070
(c) Acquired lines - Lignes acquises . . . . .	9,429,381	1,636,254	126,284	11,191,919
(d) Leased lines - Lignes louées . . . . .	1,359,102	109,759	770,871	2,239,732
<b>Total . . . . .</b>	<b>73,542,757</b>	<b>2,092,345</b>	<b>1,208,888</b>	<b>76,843,990</b>
Lines abandoned - Lignes abandonnées:				
(a) Main line - Ligne principale . . . . .	-	-	38,600	38,600
(b) Branch lines - Lignes secondaires . . . . .	203,392	23,326	-	226,718
(c) Acquired lines - Lignes acquises . . . . .	1,234,091	902,275	199,000	2,335,366
(d) Leased lines - Lignes louées . . . . .	99,811	1,078	40,000	140,889
<b>Total . . . . .</b>	<b>1,537,294</b>	<b>926,679</b>	<b>277,600</b>	<b>2,741,573</b>

See footnote(s) at end of table. - Voir note(s) à la fin du tableau.

TABLE 3. Aid Granted to Canadian Pacific Limited and Other Companies Now Comprising the System to December 31, 1977 - Concluded

TABLEAU 3. Aide au Canadien Pacifique Limitée et autres sociétés du réseau avant le 31 décembre 1977 - fin

	Cash subsidies and expenditures on construction Subventions et dépenses pour la construction			
	Federal Fédérales	Provincial Provinciales	Municipal Municipales	Total
dollars				
<b>Other companies - Autres sociétés:</b>				
Lines in operation - Lignes exploitées:				
(a) Main line - Lignes principale	-	11,990	-	11,990
(b) Acquired lines - Lignes acquises	4,634,018	2,758,208	438,616	7,830,842
(c) Leased lines - Lignes louées	7,716,725	5,357,181	2,989,291	16,063,197
<b>Total</b>	<b>12,350,743</b>	<b>8,127,379</b>	<b>3,427,907</b>	<b>23,906,029</b>
Lines abandoned - Lignes abandonnées:				
(a) Main line - Ligne principale	-	-	1,400	1,400
(b) Acquired lines - Lignes acquises	787,575	581,480	5,000	1,374,055
(c) Leased lines - Lignes louées	218,811	854,207	340,269	1,413,287
<b>Total</b>	<b>1,006,386</b>	<b>1,435,687</b>	<b>346,669</b>	<b>2,788,742</b>
<b>Grand - Total - Général</b>	<b>88,437,180</b>	<b>12,582,090</b>	<b>5,261,064</b>	<b>106,280,334</b>
Land grants - Concessions de terrains				
acres				
Lines in operation - Lignes exploitées:				
(a) Main line - Ligne principale	25,000,000 <sup>1,2</sup>	-	-	25,000,000
(b) Branch lines - Lignes secondaires	1,609,024	-	-	1,609,024
(c) Acquired lines - Lignes acquises	2,818,512	6,608,621 <sup>3</sup>	-	9,427,133
(d) Leased lines - Lignes louées	3,327,164	3,836,176	-	7,163,340
<b>Total</b>	<b>32,754,700</b>	<b>10,444,797</b>	<b>-</b>	<b>43,199,497</b>
Lines abandoned - Lignes abandonnées:				
(a) Acquired lines - Lignes acquises	-	389,972	-	389,972
(b) Leased lines - Lignes louées	93,777	279,300	-	373,077
<b>Total</b>	<b>93,777</b>	<b>669,272</b>	<b>-</b>	<b>763,049</b>
<b>Grand - Total<sup>4</sup> - Général</b>	<b>32,848,477</b>	<b>11,114,069</b>	<b>-</b>	<b>43,962,546</b>

<sup>1</sup> Original contract October 1880. - Premier contrat, octobre 1880.

<sup>2</sup> 6,793,014 acres were relinquished in settlement of a loan by the federal government of \$10,189,521. - 6,793,014 acres ont été cédés au gouvernement fédéral en règlement d'un prêt de \$10,189,521.

<sup>3</sup> Includes 50,000 acres conveyed to Government of Canada under Chapter 5, 1897, as part consideration for federal cash subsidy to British Columbia Southern Railway. - Comprend 50,000 acres remis au Gouvernement du Canada en vertu du chapitre 5, 1897, au titre de la subvention fédérale au *British Columbia Southern Railway*.

<sup>4</sup> Excludes grants for right-of-way and station grounds, etc., federal 53,580 acres; provincial 8,150 acres. - Ne comprend pas les concessions au titre de l'emprise de la voie ferrée et de la gare, etc., fédéral 53,580 acres; provinciales 8,150 acres.

TABLE 4. Capital Received

TABLEAU 4. Capital reçu

	1973 <sup>1</sup>	1974 <sup>1</sup>	1975	1976	1977
dollars					
Capital stock (ordinary, preference and preferred) - Capital-actions (ordinaire, préférence et privilégié):					
Increase in par value issued - Augmentation de la valeur nominale émise	- 4,981,932 <sup>1</sup>	- 4,388,290 <sup>1</sup>	- 3,369,710 <sup>1</sup>	- 2,513,860 <sup>1</sup>	- 2,093,750 <sup>1</sup>
Premium less issue expenses - Prime moins le coût de l'émission	- 343,282 <sup>1</sup>	- 10,236 <sup>1</sup>	195,336 <sup>1</sup>	204,365 <sup>1</sup>	11,815 <sup>1</sup>
Perpetual 4% consolidated debenture stock - Dette obligatoire perpétuelle consolidée 4%:					
Increase in par value issued - Augmentation de la valeur nominale émise	-	-	-	-	-
Bonds and notes - Obligations et billets:					
Net increase in amount issued - Augmentation nette du montant émis	62,352,167	79,819,357	121,378,338	- 21,956,061	- 5,369,754
Net receipts from issue of securities - Recettes nettes de l'émission des valeurs mobilières	57,026,953	75,420,831	118,203,964	- 24,265,556	- 7,451,689
Net income of system before dividends - Revenu net du réseau avant dividendes	74,210,864 <sup>2</sup>	102,967,912 <sup>2</sup>	82,363,657 <sup>2</sup>	86,863,783 <sup>2</sup>	107,731,759 <sup>2</sup>
Net change in working capital, reserves and other B/S accounts - Changement net du capital de roulement des réserves et autres comptes du bilan	47,872,158	- 53,628,680	- 3,263,504	63,032,556	20,900,996
<b>Grand - Total - Général</b>	<b>179,109,975</b>	<b>124,760,063</b>	<b>197,304,117</b>	<b>125,630,783</b>	<b>121,181,016</b>

<sup>1</sup> Preference stock was exchanged for preferred stock with the excess of carrying value Credited to premium on stock, \$5,325,214 applied to purchase of preferred shares in 1973, \$4,398,526 in 1974, \$3,174,374 in 1975 and \$2,309,495 in 1976 and \$2,081,935 in 1977. - Les actions de préférence ont été échangées contre des actions privilégiées et l'excédent de la valeur comptable a été crédité à la prime sur les actions privilégiées, \$5,325,214 en 1973, \$4,398,526 en 1974, \$3,174,374 en 1975 et \$2,309,495 en 1976 et \$2,081,935 en 1977.

<sup>2</sup> See footnote 3, Table 6. - Voir note 3, tableau 6.

TABLE 5. Capital Expended  
TABLEAU 5. Capital dépensé

	1973	1974	1975	1976	1977
	dollars				
Road and equipment including inland steamships - Voies et matériel et navires (eaux intérieures) . . . . .	38,056,832	50,136,824	84,224,936	65,169,568	55,801,975
Improvements on leased property - Améliorations de la propriété louée . . . . .	6,894,152	13,774,751	12,809,612	8,405,841	10,988,272
Stocks and bonds leased railway companies - Capital-actions et obligations des compagnies ferroviaires louées . . . . .	Cr. 1,616,935	Cr. 1,496,655	Cr. 1,406,821	Cr. 1,131,557	Cr. 998,191
Steamships - Navires . . . . .	Cr. 1,502,394	Cr. 6,440,621	Cr. 5,069,710	81,932	-
Hotels, communication and miscellaneous property - Hôtels, communications et biens divers . . . . .	33,640,033 <sup>1</sup>	Cr. 33,771,438	11,294,049 <sup>1</sup>	Cr. 15,012,468	Cr. 407,350
Investments in controlled and other companies - Investissements dans les compagnies contrôlées et autres . . . . .	44,816,099	37,723,204	31,963,737	3,715,496	Cr. 14,888,139
Dividends - Dividendes . . . . .	58,822,188 <sup>2</sup>	64,833,998	63,488,314	64,401,971	70,684,449
<b>Grand - Total - Général . . . . .</b>	<b>179,109,975</b>	<b>124,760,063</b>	<b>197,304,117</b>	<b>125,630,783</b>	<b>121,181,016</b>

<sup>1</sup> Includes capital expenditures on aircraft: 1975, \$4,094,205; 1973, \$26,998,706. - Comprend les dépenses d'investissement suivantes au titre des aéronefs: 1975, \$4,094,205; 1973, \$26,998,706.

<sup>2</sup> See footnote 3, Table 6. - Voir note 3, tableau 6.

TABLE 6. Income Account  
TABLEAU 6. Compte de revenu

	1973 <sup>†</sup>	1974 <sup>†</sup>	1975	1976	1977
	dollars				
Rail revenues <sup>1</sup> - Recettes ferroviaires <sup>1</sup> . . . . .	822,809,435	1,000,635,434	1,063,921,126	1,210,537,625	1,344,402,366
Rail expenses <sup>2</sup> - Dépenses ferroviaires <sup>2</sup> . . . . .	754,262,884	919,662,362	990,843,569	1,115,964,949	1,242,068,097
Net rail operating income - Revenu net de l'exploitation ferroviaire . . . . .	68,546,551	80,973,072	73,077,557	94,572,676	102,334,269
Net income before fixed charges - Revenu net avant les charges fixes . . . . .	114,500,568 <sup>3</sup>	152,310,824 <sup>3</sup>	136,754,906 <sup>3</sup>	145,350,462 <sup>3</sup>	171,663,315 <sup>3</sup>
Fixed charges - Charges fixes:					
Rent for leased roads - Loyer des voies . . . . .	2,871,845	2,758,851	2,628,062	2,166,644	2,131,109
Interest and amortization of discount on debt - Intérêt et amortissement de l'escompte sur la dette . . . . .	37,419,868	46,606,124	51,772,557	56,319,714	61,822,548
Guaranteed interest Soo line - Intérêt garanti de la <i>Soo line</i> . . . . .	- 2,009	- 22,063	- 9,370	321	- 22,101
Net income before dividends - Revenu net avant dividendes . . . . .	74,210,864 <sup>3</sup>	102,967,912 <sup>3</sup>	82,363,657 <sup>3</sup>	86,863,783 <sup>3</sup>	107,731,759 <sup>3</sup>
Dividends - Dividendes:					
Ordinary - Ordinaires . . . . .	55,179,956 <sup>3</sup>	61,629,560 <sup>3</sup>	60,554,626 <sup>3</sup>	61,629,561 <sup>3</sup>	68,079,166 <sup>3</sup>
Preference - Préférence . . . . .	544,420	541,004	536,850	521,437	529,212
Preferred - Privilégiés . . . . .	3,097,812	2,663,434	2,396,838	2,250,973	2,076,071
Retained income debits and credits + <sup>4</sup> - Revenu non distribué débits et crédits + <sup>4</sup> . . . . .	+ 1,098,182	+ 12,103,019	+ 5,654,908	+ 14,304,462	- 4,001,034
Net change in retained income - Changement net du revenu non distribué . . . . .	16,486,858	50,236,933	24,530,251	36,766,274	33,046,276
Retained income balance - Solde du revenu non distribué . . . . .	824,611,711	874,848,644	899,378,895	936,145,169	969,191,445

<sup>1</sup> Includes railway and commercial communications, but excludes hotels, ocean and coastal steamships and all other non-rail items. Commencing 1973, statistics of Canadian Pacific Express Limited, a trucking company, are excluded. - Comprend les chemins de fer et les communications commerciales mais ne comprend pas les hôtels, les navires à vapeur océaniques et côtiers, de même que toutes les propriétés non ferroviaires. À partir de 1973, les données du *Canadian Pacific Express Limited*, compagnie de transport ne sont pas comprises.

<sup>2</sup> Includes railway and commercial communications and related taxes and rents, but excludes hotels, ocean and coastal steamships and all other non-rail items. Commencing 1973, statistics of Canadian Pacific Express Limited, a trucking company are excluded. - Comprend les chemins de fer et les communications commerciales, les impôts et les loyers correspondants, mais ne comprend pas les hôtels, les navires à vapeur océanique et côtiers, de même que toutes les propriétés non ferroviaires. À partir de 1973, les données du *Canadian Pacific Express Limited*, compagnie de transport ne sont pas comprises.

<sup>3</sup> Includes dividends from subsidiaries Canadian Pacific Investments Limited and Canadian Pacific Air Lines Limited, which flowed through as dividends to Canadian Pacific Limited shareholders: CPI 1977, \$34,756,206; 1976, \$32,248,026; 1975, \$30,814,780; 1974, \$30,814,780; 1973, \$26,515,044. CPAL 1977, None; 1976, None; 1975, \$1,074,934; 1974, \$2,149,868; 1973, \$2,149,868. - Comprend les dividendes des filiales *Canadian Pacific Investments Limited* et *Canadian Pacific Air Lines Limited* attribués aux actionnaires du Canadien Pacifique Limitée: CPI 1977, \$34,756,206; 1976, \$32,248,026; 1975, \$30,814,780; 1974, \$30,814,780; 1973, \$26,515,044; CPAL 1977, Aucun; 1976, Aucun; 1975, \$1,074,934; 1974, \$2,149,868; 1973, \$2,149,868.

<sup>4</sup> Details of retained income credits and debits for the year 1977: Net proceeds are from sales of lands and townsites and other properties, \$871,446 and miscellaneous (net) \$4,872,480. - Détails du revenu non distribué, crédits et débits 1977. Produit net de la vente de terrains, d'emplacements urbains et autres propriétés \$871,446 et autres produits (nets) \$4,872,480.



TABLE 7. Operating Statistics  
TABLEAU 7. Statistiques d'exploitation

	1973 <sup>r</sup>	1974 <sup>r</sup>	1975 <sup>r</sup>	1976	1977
Average miles of road operated - Moyenne des milles de voies exploitées . . . . .	16,588	16,583	16,536	16,403	16,286
Revenue freight carried - Marchandises payantes transportées . . . . . '000 ton	86,620	89,096	84,702	82,662	86,671
Revenue freight ton-miles - Tonnes-milles de marchandises payantes . . . . . '000,000	51,238	52,636	51,295	50,042	53,127
Revenue passengers carried - Voyageurs payants transportés . . . . . '000	4,391	4,996	4,704	4,437	3,862
Revenue passenger-miles - Voyageurs-milles payants . . . . . '000,000	247	350	287	246	248
Freight revenue - Recettes des marchandises . . . . . \$'000	690,635	847,649	888,773	1,008,859	1,114,629
Passenger revenue - Recettes des voyageurs . . . . . "	9,542	14,770	14,772	15,323	15,534
Passenger train revenue <sup>1</sup> - Recettes des trains de voyageurs <sup>1</sup> . . . . . "	12,663	19,107	18,725	19,043	19,062
Rail revenues <sup>2</sup> - Recettes de l'exploitation ferroviaire <sup>2</sup> . . . . . "	822,809	1,000,635	1,063,921	1,210,538	1,344,402
Rail expenses <sup>3</sup> - Dépenses de l'exploitation ferroviaire <sup>3</sup> . . . . . "	754,263	919,662	990,844	1,115,965	1,242,068
Freight service train-miles - Train-milles - Service marchandises . . . . . '000	26,538	28,160	25,347	24,147	24,805
Passenger service train-miles - Train-milles - Service voyageurs . . . . . "	3,936	4,337	4,337	4,325	4,176
Average per mile of road operated - Moyenne par mille de voies exploitées:					
Revenue freight ton-miles - Tonnes-milles de marchandises payantes . . . . .	3,088,932	3,174,095	3,102,037	3,050,881	3,262,058
Revenue passenger-miles - Voyageurs-milles payants . . . . .	14,900	21,105	17,385	14,982	15,201
Rail revenues - Recettes ferroviaires . . . . . \$	49,603	60,341	64,340	73,801	82,547
Rail expenses - Dépenses ferroviaires . . . . . \$	45,470	55,458	59,920	68,036	76,364
Average per freight train-mile - Moyenne par train-mille - Service marchandises:					
Revenue freight ton-miles - Tonnes-milles de marchandises payantes . . . . .	1,931	1,869	2,024	2,072	2,147
Freight revenue - Marchandises payantes (recettes) . . . . . \$	26.02	30.10	35.06	41.78	44.94
Average per passenger train-mile - Moyenne par train-mille - Service voyageurs:					
Revenue passenger-miles - Voyageurs-milles payants . . . . .	62.79	80.70	66.29	56.82	59.28
Passenger train revenue - Recettes des trains de voyageurs . . . . . \$	3.22	4.41	4.32	4.40	4.56
Average ton-miles per loaded car-mile <sup>4</sup> - Moyenne de tonnes-milles par wagon-mille chargé <sup>4</sup> . . . . .	47.58	47.48	49.20	48.69	50.81
Average haul revenue freight (miles) - Parcours moyen des marchandises payantes (milles) . . . . .	591.8	591.1	605.8	605.7	613.2
Average passenger journey (miles) - Trajet moyen par voyageurs (milles) . . . . .	56.28	70.05	61.11	55.39	64.11
Average revenue - Recettes moyennes:					
Per ton of freight - Par tonne de marchandises . . . . . \$	7.97	9.51	10.49	12.20	12.86
Per passenger - Par voyageur . . . . . \$	2.17	2.96	3.14	3.45	4.02
Per ton-mile - Par tonne-mille . . . . . c - c.	1.373	1.610	1.732	2.015	2.097
Per passenger-mile - Par voyageur-mille . . . . . c - c.	3.861	4.220	5.138	6.235	6.275
Number of employees <sup>5</sup> - Nombre de salariés <sup>5</sup> . . . . .	37,732	39,241	37,221	36,340	36,851
Total payroll <sup>5</sup> - Rémunération totale <sup>5</sup> . . . . . \$'000	377,950	463,519	494,647	540,587	591,767
Payroll charged to operating expenses - Rémunération imputable aux frais d'exploitation . . . . . "	357,650	442,586	468,176	512,059	554,550
Ratio of operating payroll to revenue - Ratio des rémunérations au titre de l'exploitation par rapport aux recettes . . . . . %	43.47	44.23	44.00	42.30	41.20
Ratio of rail expenses to revenues - Ratio des dépenses ferroviaires par rapport aux recettes ferroviaires . . . . . %	91.67	91.91	93.13	92.19	92.39

<sup>1</sup> Includes revenues from accounts 102 - passenger; 103 - baggage; 104 - sleeping and parlour car; 106 - mail. - Y compris les recettes provenant des comptes 102 - voyageurs; 103 - bagages; 104 - voitures-salons et voitures-lits; 106 - courrier.

<sup>2</sup> See footnote 1, Table 6. - Voir note 1, tableau 6.

<sup>3</sup> See footnote 2, Table 6. - Voir note 2, tableau 6.

<sup>4</sup> Revenue and non-revenue freight. - Marchandises payantes et non payantes.

<sup>5</sup> From 1973, excludes Canadian Pacific Express Limited employees. - A partir de 1973, exclut les employés du Canadian Pacific Express Limited.

CONFIDENTIAL

1. The first part of the document discusses the importance of maintaining accurate records of all transactions.

2. It is essential to ensure that all data is entered correctly and that the system is regularly updated.

3. The second part of the document outlines the various methods used to collect and analyze data.

4. These methods include surveys, interviews, and focus groups, each with its own strengths and weaknesses.

5. The third part of the document describes the process of data analysis, from cleaning the data to interpreting the results.

6. It is important to use appropriate statistical techniques and to be aware of potential biases in the data.

7. The fourth part of the document discusses the challenges of data analysis, such as missing data and outliers.

8. Finally, the fifth part of the document provides some practical advice on how to design and conduct a successful data analysis project.

9. This includes setting clear objectives, choosing the right methods, and communicating the results effectively.

10. In conclusion, data analysis is a complex but rewarding process that can provide valuable insights into a wide range of phenomena.

11. By following the principles outlined in this document, you can ensure that your data analysis is thorough and reliable.

12. Thank you for reading this document. If you have any questions or comments, please contact the author.



[Redacted]

Bulletins publiés par la  
Division des transports et des communications  
sur la

**STATISTIQUE DU TRANSPORT FERROVIAIRE**

Catalogue	Titre Périodiques
52-001	<b>Chargements ferroviaires</b> (mensuel), Bil. Nombre de wagons chargés et volume du fret payant chargé dans l'est et l'ouest du Canada, pour 70 produits.
52-002	<b>Trafic-marchandises ferroviaire</b> (trimestriel), Bil. Fret payant transporté par chemin de fer au Canada, pour plus de 300 produits, par province.
52-003	<b>Statistique de l'exploitation ferroviaire</b> (mensuel), Bil. Statistiques des finances, du trafic et de l'exploitation des transporteurs ferroviaires du Canada.
52-004	<b>Bulletin de service sur le transport par rail</b> (hors série), Bil. Communiqués paraissant avant la publication des bulletins réguliers et résultats d'études spéciales.

**Publications annuelles**

52-205	<b>Trafic-marchandises ferroviaire</b> , Bil. Résumé des publications de l'année du bulletin trimestriel 52-002 avec données régionales supplémentaires.
52-207	<b>Transport ferroviaire: Partie I</b> , Bil. Résumé comparatif des statistiques – 5 dernières années. Statistiques des accidents.
52-208	<b>Transport ferroviaire: Partie II</b> , Bil. Statistiques de la situation financière.
52-209	<b>Transport ferroviaire: Partie III</b> , Bil. Statistiques du matériel, des voies et du carburant.
52-210	<b>Transport ferroviaire: Partie IV</b> , Bil. Statistiques de l'exploitation et du trafic.
52-211	<b>Transport ferroviaire: Partie V</b> , Bil. Marchandises transportées, par grands groupes de produits.
52-212	<b>Transport ferroviaire: Partie VI</b> , Bil. Statistiques de l'emploi.
52-213	<b>Les chemins de fer Nationaux du Canada et Canadien Pacifique Limitée</b> , Bil. Statistiques de la situation financière et de l'exploitation de l'ensemble des systèmes, 1973-1977.

*Outre les publications ci-dessus énumérées, Statistique Canada publie une grande variété de rapports statistiques sur le Canada tant dans le domaine économique que social. On peut se procurer gratuitement un catalogue complet des publications courantes à Statistique Canada, Ottawa (Canada), K1A 0T6.*



1010553339

Reports published by the  
Transportation and Communications Division  
dealing with

**RAILWAY TRANSPORT STATISTICS**

**Catalogue**

**Title**

**Periodical**

- 52-001 **Railway Carloadings** (Monthly), Bil.  
Cars and tons of revenue freight loaded in Eastern and Western Canada, by 70 commodities.
- 52-002 **Railway Freight Traffic** (Quarterly), Bil.  
Revenue freight carried by railways in Canada, by over 300 commodities and by province.
- 52-003 **Railway Operating Statistics** (Monthly), Bil.  
Financial, traffic and operating statistics of railways in Canada.
- 52-004 **Railway Transport Service Bulletin** (Occasional), Bil.  
Summary releases in advance of regular publications and results of special studies.

**Annual**

- 52-205 **Railway Freight Traffic**, Bil.  
Summary of year's issues of quarterly report 52-002; with supplementary regional data.
- 52-207 **Railway Transport: Part I**, Bil.  
Comparative summary statistics - latest 5 years. Includes accident statistics.
- 52-208 **Railway Transport: Part II**, Bil.  
Financial Statistics.
- 52-209 **Railway Transport: Part III**, Bil.  
Equipment, track and fuel statistics.
- 52-210 **Railway Transport: Part IV**, Bil.  
Operating and traffic statistics.
- 52-211 **Railway Transport: Part V**, Bil.  
Freight carried by principal commodity classes.
- 52-212 **Railway Transport: Part VI**, Bil.  
Employment statistics.
- 52-213 **Canadian National Railways and Canadian Pacific Limited**, Bil.  
Financial and operating statistics of the entire systems, 1973-1977.

*In addition to the selected publications listed above, Statistics Canada publishes a wide range of statistical reports on Canadian economic and social affairs. A comprehensive catalogue of all current publications is available free on request from Statistics Canada, Ottawa (Canada), K1A 0T6.*