

SYSTEM OF NATIONAL ACCOUNTS  
DOMESTIC PRODUCT BY INDUSTRY

# Indexes of real domestic product by industry

Including the index of industrial production

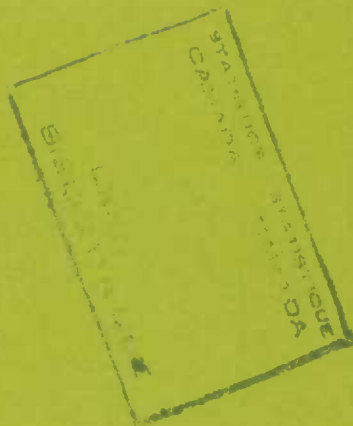
NOVEMBER 1976

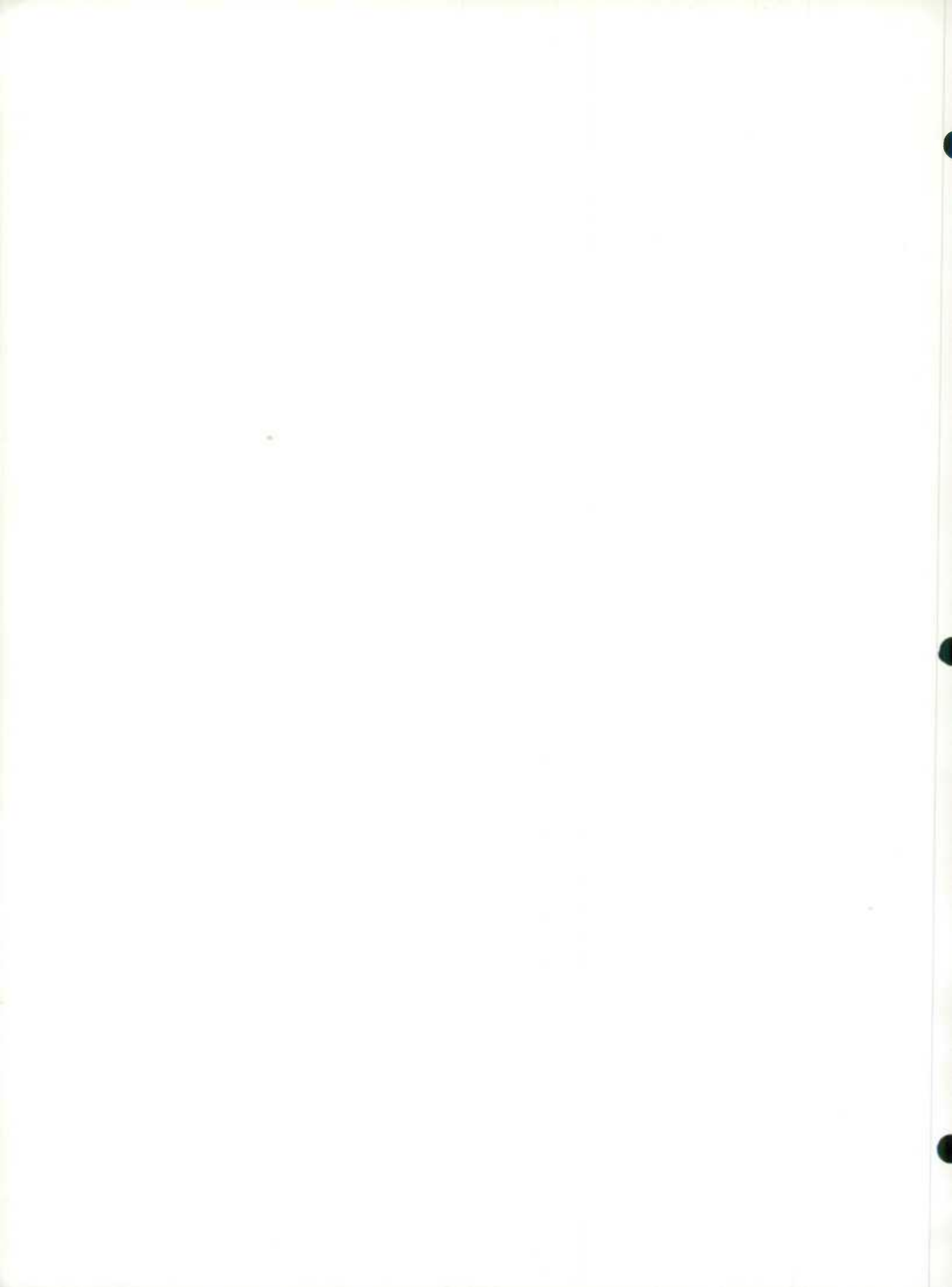
SYSTÈME DE COMPTABILITÉ NATIONALE  
PRODUIT INTÉRIEUR, PAR INDUSTRIE

# Indices du produit intérieur réel par industrie

Incluant l'indice de la production industrielle

NOVEMBRE 1976





STATISTICS CANADA — STATISTIQUE CANADA  
Industry Product Division — Division du produit industriel

SYSTEM OF NATIONAL ACCOUNTS  
Domestic Product by Industry

SYSTÈME DE COMPTABILITÉ NATIONALE  
Produit intérieur, par industrie

INDEXES OF REAL DOMESTIC PRODUCT BY INDUSTRY  
(Including the Index of Industrial Production)

---

INDICES DU PRODUIT INTÉRIEUR RÉEL PAR INDUSTRIE  
(Incluant l'indice de la production industrielle)

1971 = 100

NOVEMBER - 1976 - NOVEMBRE

Published by Authority of  
The Minister of Industry, Trade and Commerce

Publication autorisée par  
le ministre de l'Industrie et du Commerce

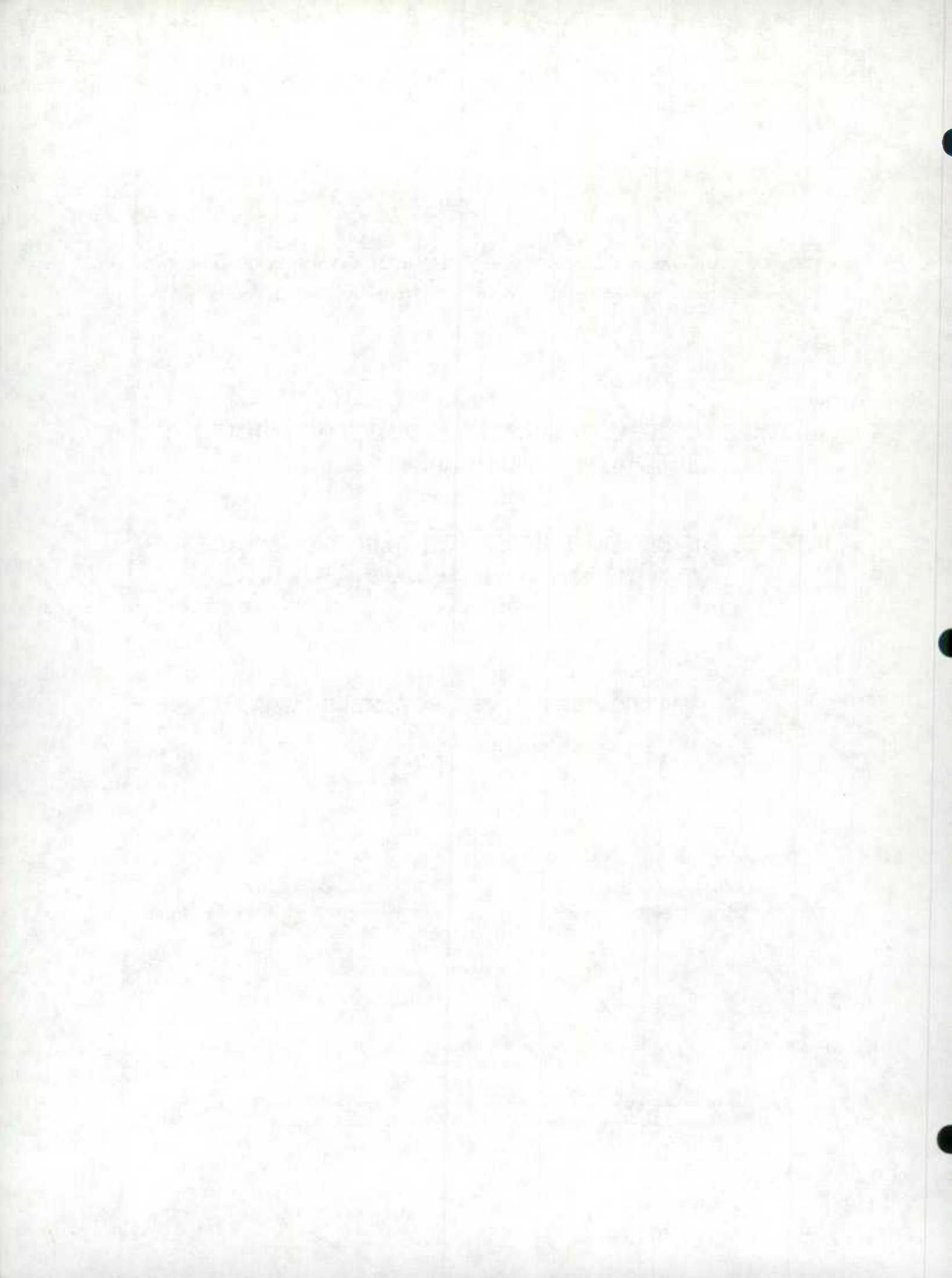
February - 1977 - Février  
3-1300-502

Price—Prix: 40 cents  
\$4.00 a year - par année

Vol. 16—No. 11

Statistics Canada should be credited when republishing all or any part of this document  
Reproduction autorisée sous réserve d'indication de la source: Statistique Canada

Ottawa



## THE SYSTEM OF NATIONAL ACCOUNTS

In Canada, the National Accounts have been developed since the close of the Second World War in a series of publications relating to their constituent parts. These have now reached a stage of evolution where they can be termed a "System of National Accounts". For purposes of identification, all publications (containing tables of statistics, descriptions of conceptual frameworks and descriptions of sources and methods) which make up this System will now carry the term "System of National Accounts" as a general title.

The System of National Accounts in Canada consists of several parts. The annual and quarterly Income and Expenditure Accounts (included with Catalogue Nos. carrying the prefix 13) were, historically speaking, the first set of statistics to be referred to with the title "National Accounts" (National Accounts, Income and Expenditure). The Balance of International Payments data (Catalogue Nos. with prefix 67), in their more summary form, are also part of the System of National Accounts and they, in fact, pre-date the Income and Expenditure Accounts.

Greatly expanded structural detail on industries and on goods and on services is portrayed in the Input-Output Tables of the System (Catalogue Nos. with prefix 15). The indexes of Real Domestic Product by Industry (included the Catalogue Nos. carrying the prefix 61) provide "constant dollar" measures of the contribution of each industry to Gross Domestic Product at factor cost. Inputs and outputs are related in Productivity Studies (Catalogue Nos. with prefix 14).

Both the Input-Output Tables and Indexes of Real Domestic Product by Industry use the establishment as the primary unit of industrial production. Measures of financial transactions are provided by the Financial Flow Accounts (Catalogue Nos. with prefix 13). Types of lenders and financial instruments are the primary detail in these statistics and the legal entity is the main unit of classification of transactors. Also, provision is made in the System for incorporation of balance sheet (wealth) estimates when such data are sufficiently developed.

The System of National Accounts provides an overall conceptually integrated framework in which the various parts can be considered as interrelated sub-systems. At present, direct comparisons amongst those parts which use the establishment as the basic unit and those which use the legal entity can be carried out only at highly aggregated levels of data. However, Statistics Canada is continuing research on enterprise-company-establishment relationships; it may eventually be feasible to reclassify the data which are on one basis (say the establishment basis) to correspond to the units employed on another (the company or the enterprise basis).

In its broad outline, the Canadian System of National Accounts bears a close relationship to the international standard as described in the United Nations publication, *A System of National Accounts* (Studies in Methods, Series F, No. 2 Rev. 3, Statistical Office, Department of Economic and Social Affairs, United Nations, New York, 1968).

## LE SYSTÈME DE COMPTABILITÉ NATIONALE

Au Canada, les comptes nationaux ont fait l'objet depuis la fin de la Seconde Guerre mondiale de toute une série de publications portant sur leurs éléments constitutifs. Ils ont connu une telle évolution qu'on peut maintenant les qualifier de "Système de comptabilité nationale". Aux fins d'identification, toutes les publications qui font partie du système (elles contiennent des tableaux statistiques, la description du cadre théorique et l'explication des sources et des méthodes) porteront désormais le titre général de "Système de comptabilité nationale".

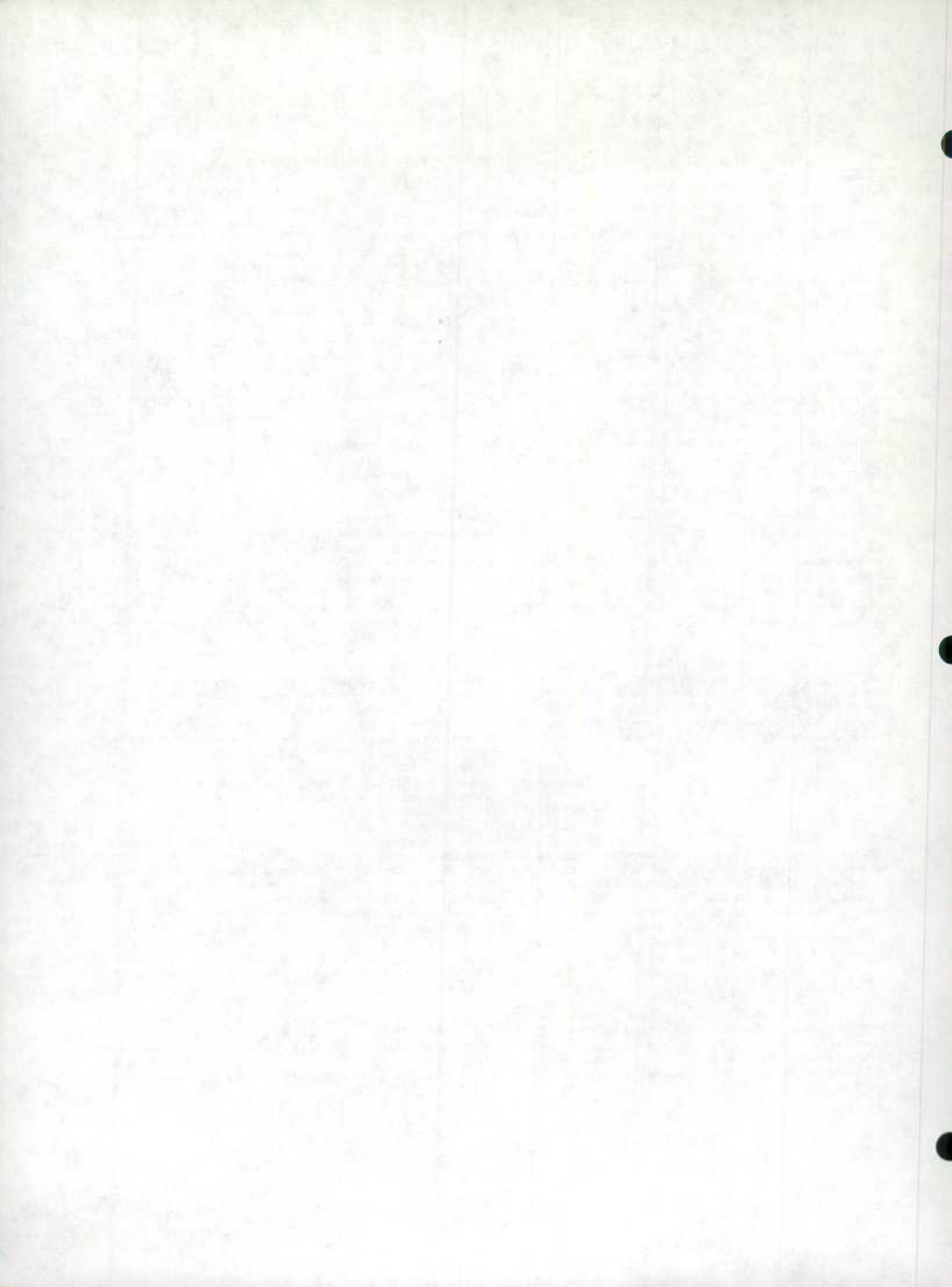
Le système de comptabilité nationale du Canada se divise en plusieurs catégories de comptes. Les comptes annuels et trimestriels des revenus et des dépenses (paraissant dans les publications dont le numéro de catalogue commence par 13) ont constitué le premier ensemble de statistiques à être connu sous le titre de "Comptes nationaux" (Comptes nationaux, revenus et dépenses). Les données sur la balance canadienne des paiements internationaux (numéro de catalogue commençant par 67) font également partie, sous leur forme sommaire, du système de comptabilité nationale; elles ont même existé avant les comptes des revenus et des dépenses.

Une nomenclature beaucoup plus détaillée d'industries et de biens et services figure dans les tableaux d'entrées-sorties du système (numéro de catalogue commençant par 15). Les indices du produit intérieur réel par industrie (compris dans les publications dont les numéros de catalogue commence par 61) mesurent, en dollars constants, l'apport de chaque branche d'activité au produit intérieur brut au coût des facteurs. Un rapport est établi entre les entrées et sorties dans les études de productivité (publications dont le numéro de catalogue commence par 14).

L'établissement est l'unité primaire de production industrielle tant dans les tableaux d'entrées-sorties que dans les indices du produit intérieur réel. Les comptes de flux financiers (publications dont les numéros de catalogue commence par 13) mesurent les opérations financières. Les catégories de prêteurs et d'instruments financiers forment les éléments de base de ces statistiques et la personne morale est le point de départ du classement des agents économiques. En outre, le système a été conçu de façon à pouvoir incorporer les comptes de bilans (qui prennent pour objet le patrimoine) lorsque les données s'y rapportant seront suffisamment développées.

Le système de comptabilité nationale constitue un ensemble conceptuellement intégré dans lequel les diverses catégories de comptes peuvent être considérées comme des sous-systèmes étroitement liés entre eux. Au stade actuel de développement, on ne peut faire de comparaison directe entre les éléments basés sur l'établissement et ceux qui sont basés sur l'entité juridique que lorsque les données sont groupées dans des catégories très générales. Toutefois, Statistique Canada poursuit ses recherches sur les relations entre l'entreprise, la société et l'établissement. Il sera peut-être possible un jour de reclasser les données établies sur une certaine base (l'établissement par exemple) de manière à les faire correspondre aux données établies sur une autre base (société ou entreprise).

Dans ses grandes lignes, le système de comptabilité nationale du Canada suit de très près la norme internationale exposée dans la publication des Nations Unies intitulée *Système de comptabilité nationale* (Études méthodologiques, série F, n° 2, rév. 3, Bureau de statistique, Département des affaires économiques et sociales, Nations Unies, New York, 1970).



## TABLE OF CONTENTS

	Page
The System of National Accounts . . . . .	III
Note Re: Historical Continuity . . . . .	VI
Symbols, Codes and Content of Special Industry Groupings . . . . .	VIII
Review of Results . . . . .	XI
Charts . . . . .	1
Table	
1. Indexes of Real Domestic Product, by Industry, by Years . . . . .	2
2. Indexes of Real Domestic Product, by Industry, by Months . . . . .	6
3. Indexes of Real Domestic Product, by Industry, by Quarters . . . . .	14
A Note on CANSIM . . . . .	19
Appendix	
Real Domestic Product CANSIM Matrices . . . . .	21

## TABLE DES MATIÈRES

	Page
Le système de comptabilité nationale . . . . .	III
Remarques sur la continuité chronologique . . . . .	VI
Signes, codes conventionnels et contenu des agrégats spéciaux . . . . .	VIII
Revue des résultats . . . . .	XI
Graphiques . . . . .	1
Tableau	
1. Indices du produit intérieur réel par industrie et par année . . . . .	2
2. Indices du produit intérieur réel par industrie et par mois . . . . .	6
3. Indices du produit intérieur réel par industrie et par trimestres . . . . .	14
Note au sujet de CANSIM . . . . .	19
Appendice	
Matrices de CANSIM du produit intérieur réel . . . . .	21

## NOTE RE: HISTORICAL CONTINUITY

On the 1971 base, a continuous record of Real Domestic Product and the Index of Industrial Production and their components may be obtained from the following Statistics Canada publications:

61-213 *Real Domestic Product by Industry (1971=100)*, 1971-1975 issue, for the 1971-1975 period.

61-005 *Indexes of Real Domestic Product by Industry*, the July 1976 issue and current issues for the period beginning January 1976.

The same data are available in the following CANSIM matrices:

Real Domestic Product (including the Index of Industrial Production)

	Matrix Numbers
Monthly .....	1122
Quarterly .....	1123
Annual .....	1124

For the period prior to 1971 the data are not available on a 1971 base. To obtain a continuous record on a 1971 base, the indexes on a 1961 base must be mechanically rebased to 1971 by multiplying by 100.0 and dividing by the 1971 index value on a 1961 base. For 1971 and earlier years, Real Domestic Product and the Index of Industrial Production and the component indexes required for linking to the 1971 based series may be obtained from the following Statistics Canada publications:

*Indexes of Real Domestic Product by Industry - (1961 Base)* Catalogue 61-506, for Real Domestic Product for the period from 1935-1960 and for the Index of Industrial Production for the period from 1919-1960.

*Indexes of Real Domestic Product by Industry, 1961-1969, 1961=100*, Catalogue 61-510, for the period from 1961-1967 except for certain industries, RDP and other aggregates listed in the annual supplement below.

*Real Domestic Product by Industry, 1974 Supplement 1961=100*; released with the March 1974 issue, Catalogue 61-005, incorporating revisions for the period from 1968-1971 and for the period 1961-1967 for certain industries and aggregates.

## REMARQUES SUR LA CONTINUITÉ CHRONOLOGIQUE

Les publications de Statistique Canada sous mentionnées peuvent servir à établir une continuité du produit intérieur réel et de l'indice de la production industrielle et de leurs composantes sur la base 1971 = 100:

61-213 *Produit intérieur réel par industrie (1971 = 100)*, publication consacrée à la période 1971-1975.

61-005 *Indices du produit intérieur réel par industrie*, l'édition de juillet 1976 et les publications courantes présentent des données pour la période commençant en janvier 1976.

On peut obtenir les mêmes données des matrices suivantes de CANSIM:

Produit intérieur réel (y compris l'indice de la production industrielle)

	Numéros de matrice
Mensuel .....	1122
Trimestriel .....	1123
Annuel .....	1124

En ce qui concerne les années antérieures à 1971, les données ne sont pas disponibles sur la base 1971 = 100. Pour obtenir une continuité des données de ces années, les indices sur la base 1961 = 100 doivent être convertis arithmétiquement à l'année de référence 1971 en les multipliant par 100.0 et en divisant le produit obtenu par la valeur de l'indice de 1971 sur la base de 1961 = 100. Dans le cas de 1971 et des années antérieures, le produit intérieur réel et l'indice de la production industrielle et des composantes nécessaires au raccordement avec les séries dont l'année de référence est 1971 peuvent être tirés des publications suivantes:

*Indexes of Real Domestic Product by Industry - (1961 Base)* n° 61-506 au catalogue, produit intérieur réel pour la période 1935-1960 et indice de la production industrielle pour la période 1919-1960.

*Indices du produit intérieur réel, par industrie, 1961-1969, 1961=100*, n° 61-510F au catalogue, la période 1961-1967 sauf pour certaines industries, le P.I.R. et d'autres agrégats qui paraissent dans le supplément annuel suivant:

*Produit intérieur réel par industrie, Supplément 1974, 1961=100*; paru dans l'édition de mars 1974 de la publication n° 61-005 au catalogue qui présente des révisions pour les périodes 1968-1971 et 1961-1967 pour certaines industries et agrégats.



Data for linking purposes can also be obtained for 1971 and the period prior to 1971 from the following CANSIM matrices:

	Matrix Numbers
Real Domestic Product:	
Annual . . . . .	383
Quarterly . . . . .	15
Monthly . . . . .	1421
Index of Industrial Production:	
Annual . . . . .	384
Monthly . . . . .	16

### CONCEPTS, SOURCES AND METHODS

Catalogue 61-502 – See this publication for description of concepts, sources and methods for the Index of Industrial Production.

Catalogue 61-505 – See this publication for description of concepts, sources and methods for Real Domestic Product by Industry of Origin.

Catalogue 61-506 – See this publication for technical notes concerning major changes in concepts, sources and methods in Real Domestic Product (including the Index of Industrial Production) resulting from the introduction of the 1960 Standard Industrial Classification and the adoption of the 1961 weight and reference base.

Catalogue 61-510 – See this publication for technical notes concerning major changes in concepts, sources and methods in Real Domestic Product (including the Index of Industrial Production) resulting from the introduction of the “total activity” concept, the adoption of the final 1961 weighting system, the incorporation of up-to-date census-based annual production levels and the introduction of revised methodology.

Catalogue 61-213 – See this publication for technical notes concerning changes in Real Domestic Product resulting from the introduction of the 1970 S.I.C. and the adoption of the 1971 weight and reference base.

Des données de raccordement peuvent être obtenues pour 1971 et les années antérieures des matrices suivantes de CANSIM:

	Numéros de matrice
Produit intérieur réel:	
Annuel . . . . .	383
Trimestriel . . . . .	15
Mensuel . . . . .	1421
Indice de la production industrielle:	
Annuel . . . . .	384
Mensuel . . . . .	16

### CONCEPTS, SOURCES ET MÉTHODES

Catalogue 61-502 – Se reporter à cette publication, qui présente la description des concepts, sources et méthodes d'établissement de l'indice de la production industrielle.

Catalogue 61-505 – Se reporter à cette publication, qui présente la description des concepts, sources et méthodes d'établissement du produit intérieur réel par industrie d'origine.

Catalogue 61-506 – Se reporter à cette publication, qui présente les remarques techniques concernant les changements importants survenus au niveau des concepts, sources et méthodes d'établissement du produit intérieur réel (y compris l'indice de la production industrielle) qu'ont entraîné l'application de la Classification type des industries de 1960 et l'adoption de l'année 1961 comme base de pondération et de référence.

Catalogue 61-510F – Se reporter à cette publication, qui contient les remarques techniques concernant les changements importants survenus au niveau des concepts, sources et méthodes d'établissement du produit intérieur réel (y compris l'indice de la production industrielle) qu'ont entraîné l'introduction du concept “d'activité totale”, l'adoption du régime de pondération finale de 1961, l'incorporation des plus récents niveaux de production annuelle établis d'après le recensement, et l'introduction d'une méthodologie nouvelle.

Catalogue 61-213 – Se rapporter à cette publication, qui contient les remarques techniques concernant les changements du produit intérieur réel qui ont entraîné l'introduction de la C.A.É. de 1970 et l'adoption de l'année 1971 comme base de pondération et de référence.

## SYMBOLS AND CODES

The interpretation of the symbols used in the tables throughout this publication is as follows:

- . . figures not available.
- nil or zero.
- amount too small to be expressed.

S.I.C. code: The Standard Industrial Classification code appearing in the tables should be interpreted as follows:

An S.I.C. Division is indicated by one of the integers 1 to 11.

An S.I.C. Major group within the Division is indicated by two digits following the Division code and separated from it by a colon.

A 3- or 4- digit industry class is indicated by 3 or 4 digits respectively.

## CONTENT OF SPECIAL INDUSTRY GROUPINGS

The industry content of these special groupings is defined as follows:

**Real Domestic Product less agriculture:** All industries less agriculture (S.I.C. 2 to 11).

**Goods-producing industries:** Agriculture (S.I.C. 1); forestry (S.I.C. 2); fishing and trapping (S.I.C. 3); mines (including milling), quarries and oil wells (S.I.C. 4); manufacturing industries (S.I.C. 5); construction industry (S.I.C. 6); and electric power, gas and water utilities (S.I.C. 7:04).

**Goods-producing industries less agriculture:** The total of the previous grouping less agriculture (S.I.C. 2-6; 7:04).

**Service-producing industries:** Transportation, storage and communication (S.I.C. 7.01-03); trade (S.I.C. 8); finance, insurance and real estate (S.I.C. 9); community, business and personal service industries (S.I.C. 10); and public administration and defence (S.I.C. 11).

**Commercial industries:** Agriculture (S.I.C. 1); forestry (S.I.C. 2); fishing and trapping (S.I.C. 3); mines (including milling), quarries and oil wells (S.I.C. 4); manufacturing industries (S.I.C. 5); construction industry (S.I.C. 6); transportation, storage and communication (S.I.C. 7:01-03) less highway and bridge maintenance (S.I.C. 516); electric power (S.I.C. 572); gas distribution (S.I.C. 574); trade (S.I.C. 8); finance, insurance and real estate (S.I.C. 9); related health care institutions (S.I.C. 822); offices of

## SIGNES ET CODES CONVENTIONNELS

Voici la signification des signes et des codes conventionnels employés dans les tableaux:

- . . chiffre non disponible.
- néant ou zéro.
- chiffre infime.

Code C.A.É.: le code de la classification type des industries figurant aux tableaux doit être interprété comme suite:

Une branche de la C.A.É., est indiquée par un des nombres entiers de 1 à 11.

Un groupe de la C.A.É., à l'intérieur d'une branche, est indiqué par deux chiffres qui suivent le code de la branche et sont séparés de celui-ci par deux points (:).

Une classe d'industrie à 3 ou 4 chiffres est indiquée par 3 ou 4 chiffres respectivement.

## INDUSTRIES RÉUNIES DANS CHAQUE AGRÉGAT SPÉCIAL

Énumération des industries composant chaque groupe spécial ci-après:

**Produit intérieur réel, moins l'agriculture:** Toutes les industries, moins l'agriculture (C.A.É. 2-11).

**Industries productrices de biens:** Agriculture (C.A.É. 1); forêts (C.A.É. 2); chasse et pêche (C.A.É. 3); mines (y compris le broyage), carrières et puits de pétrole (C.A.É. 4); industries manufacturières (C.A.É. 5); bâtiment et travaux publics (C.A.É. 6); et énergie électrique, gaz et eau (C.A.É. 7:04).

**Industries productrices de biens, moins l'agriculture:** Le total du groupement précédent, moins l'agriculture (C.A.É. 2-6; 7:04).

**Industries productrices de services:** Transports, entreposage et communications (C.A.É. 7:01-03); commerce (C.A.É. 10); administration publique et défense (C.A.É. 11).

**Industries commerciales:** Agriculture (C.A.É. 1); forêts (C.A.É. 2); chasse et pêche (C.A.É. 3); mines (y compris broyage), carrières et puits de pétrole (C.A.É. 4); industries manufacturières (C.A.É. 5); bâtiment et travaux publics (C.A.É. 6); transports, entreposage et communications (C.A.É. 7:01-03); moins l'entretien des routes et des ponts (C.A.É. 516); électricité (C.A.É. 572); distribution de gaz (C.A.É. 574); commerce (C.A.É. 8); finances, assurances et affaires immobilières (C.A.É. 9); établissements annexes de

physicians and surgeons (S.I.C. 823); offices of para-medical personnel (practitioners) (S.I.C. 824); offices of dentists (S.I.C. 825); diagnostic and therapeutic services n.e.s. (S.I.C. 826); miscellaneous health services (S.I.C. 827); amusement and recreation services (S.I.C. 10:04); services to business management (S.I.C. 10:05); personal services (S.I.C. 10:06) less private households (S.I.C. 873); accommodation and food services (S.I.C. 10:07); miscellaneous services (S.I.C. 10:08).

**Commercial industries less agriculture:** The total of the previous grouping less agriculture (S.I.C. 2-6; part of 7; 8; part of 10).

**Non-commercial industries:** Highway and bridge maintenance (S.I.C. 516); water systems and other utilities (S.I.C. 576; 579); hospitals (S.I.C. 821); welfare organizations (S.I.C. 828); religious organizations (S.I.C. 831); private households (S.I.C. 873); education and related services (S.I.C. 10:01); and public administration and defence (S.I.C. 11).

**Index of Industrial Production:** Mines (including milling), quarries and oil wells (S.I.C. 4); manufacturing industries (S.I.C. 5); and electric power, gas and water utilities (S.I.C. 7:04).

**Note:** 1. Due to rounding, sub-annual detail may not average annual level.

2. For RDP purposes the content of S.I.C. Division 7 has been altered to include only transportation, storage and communication; electric power, gas, water and other utilities are excluded and measured separately, as a component of the Index of Industrial Production.

soins sanitaires (C.A.É. 822); cabinets de médecin et de chirurgien (C.A.É. 823); cabinets de praticiens paramédicaux (C.A.É. 824); cabinets de dentiste (C.A.É. 825); services de diagnostic et de soins N.C.A. (C.A.É. 826); services de santé divers (C.A.É. 827); divertissements et loisirs (C.A.É. 10:04); services fournis aux entreprises (C.A.É. 10:05); services personnels (C.A.É. 10:06), moins ménages-privés (C.A.É. 873); hébergement et restauration (C.A.É. 10:07); services divers (C.A.É. 10:07).

**Industries commerciales, moins l'agriculture:** Le total du groupe précédent, moins l'agriculture (C.A.É. 2-6; partie de 7; 8; 9 et partie de 10).

**Industries non commerciales:** Entretien des routes et des ponts (C.A.É. 516); distribution d'eau et autres services d'utilité publique (C.A.É. 576; 579); hôpitaux (C.A.É. 821); organismes de bien-être (C.A.É. 828); organisations culturelles (C.A.É. 831); ménages (C.A.É. 873); enseignement et services connexes (C.A.É. 10:01); administration publique et défense (C.A.É. 11).

**Indice de la production industrielle:** Mines (y compris le broyage), carrières et puits de pétrole (C.A.É. 4); industries manufacturières (C.A.É. 5); énergie électrique, gaz et eau (C.A.É. 7:04).

**Nota:** 1. En raison de l'arrondissement des chiffres, il se peut que la moyenne des données mensuelles et trimestrielles n'équivaille pas au niveau annuel.

2. Pour le calcul du produit intérieur réel, la division 7 de la classification type des activités économiques a été modifiée de façon à inclure seulement les transports, l'entreposage et les communications. L'énergie électrique, le gaz, l'eau et les autres services d'utilité publique sont évalués séparément.

Faint, illegible text in the top left column.

Faint, illegible text in the second row of the left column.

Faint, illegible text in the third row of the left column.

Faint, illegible text in the fourth row of the left column.

Faint, illegible text in the fifth row of the left column.

Faint, illegible text in the sixth row of the left column.

Faint, illegible text in the top right column.

Faint, illegible text in the second row of the right column.

Faint, illegible text in the third row of the right column.

Faint, illegible text in the fourth row of the right column.

Faint, illegible text in the fifth row of the right column.

Faint, illegible text in the sixth row of the right column.

## REAL DOMESTIC PRODUCT

## PRODUIT INTÉRIEUR RÉEL

### NOVEMBER — 1976 — NOVEMBRE

The seasonally adjusted Index of Real Domestic Product advanced 0.4% to 124.3 in November from 123.8 in October. The Index of Industrial Production increased 0.8% in November.

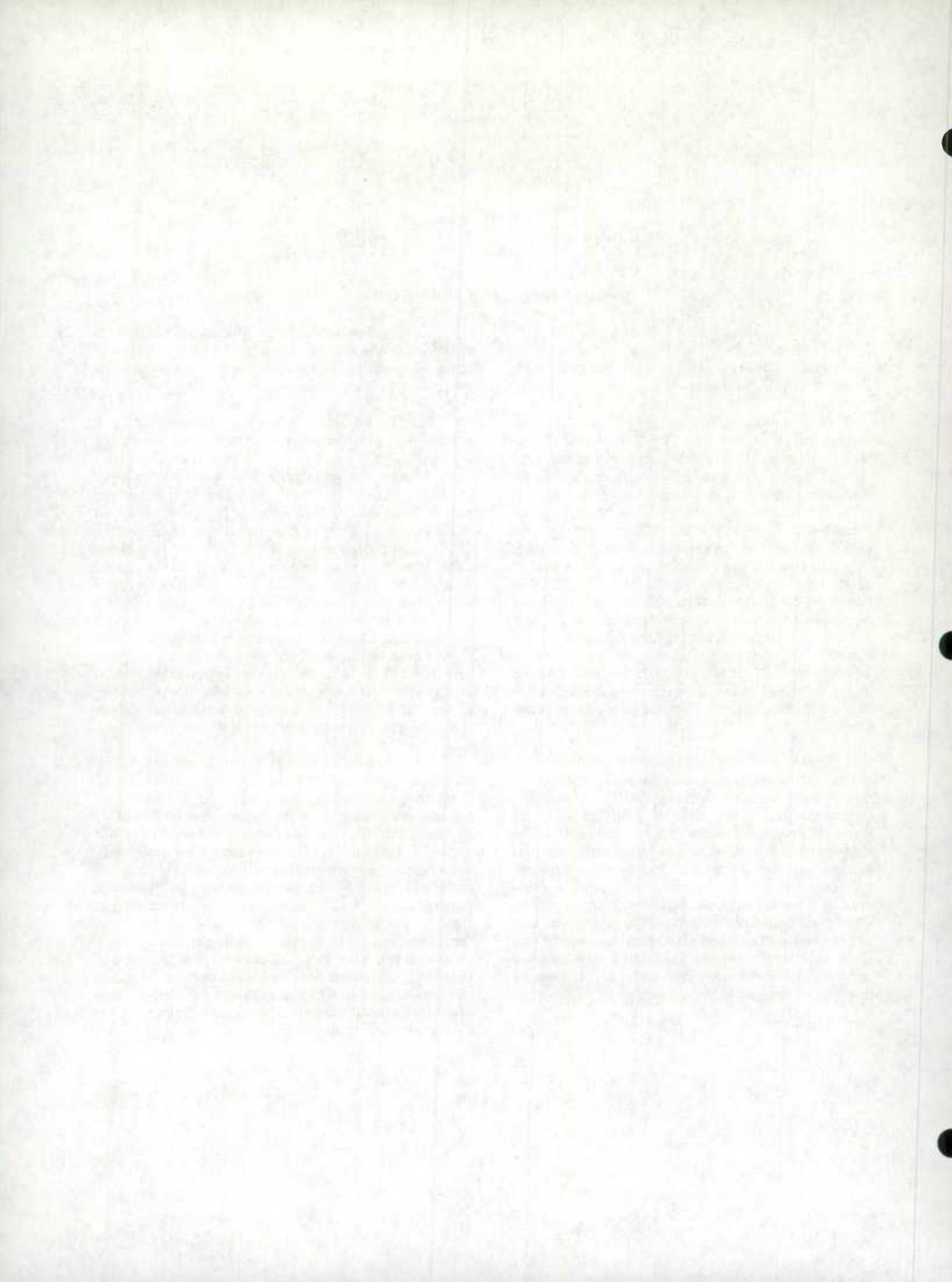
Goods-producing industries rose 0.3% in November due almost entirely to a 1.0% increase in manufacturing industries. Forestry, mining and utilities were virtually unchanged from October. Decreases were recorded in construction, agriculture, fishing and trapping. Within manufacturing, durables manufacturing increased 2.8% as a result of a significant increase in output of transportation equipment, following resumption of production by one of the major manufacturers of motor vehicles and motor vehicle parts. Producers of non-metallic mineral products also recorded significant gains during November. Primary metals declined mainly because of further strikes in the smelting and refining industry. In non-durables manufacturing, decreases were recorded in food and beverages, rubber and plastic products, leather industries, pulp and paper manufacturers and chemical and chemical products manufacturers.

Service-producing industries advanced 0.4% in November, the sixth consecutive monthly increase. Increases were recorded in transportation, storage and communication, trade, finance, insurance and real estate, community, business and personal services. The most significant increase was in community, business and personal services up 0.5% in November. In transportation, storage and communication, pipeline transport recorded the largest increase due to higher deliveries of crude petroleum to Montreal. In trade, both retail and wholesale trade advanced slightly, although within retail trade department stores and motor vehicle dealers declined. Public administration and defence remained relatively unchanged in November.

L'indice désaisonnalisé du produit intérieur réel a progressé de 0.4 % pour passer de 123.8 en octobre à 124.3 en novembre. L'indice de la production industrielle a augmenté de 0.8 % en novembre.

Dans les industries de biens, la croissance de 0.3 % observée en novembre est presque totalement attribuable à la hausse de 1.0 % enregistrée par les industries manufacturières. Les forêts, les mines et les services publics n'ont guère progressé depuis octobre. Le bâtiment et les travaux publics, l'agriculture, la chasse et la pêche ont accusé un recul. Pour les industries manufacturières, la fabrication des biens durables a augmenté de 2.8 %, sur l'impulsion d'une forte reprise au chapitre du matériel de transport; un grand fabricant de véhicules automobiles et de pièces avait repris la production. La fabrication de produits minéraux non métalliques a fait également des gains importants en novembre. La première transformation des métaux a régressé du fait de nouvelles grèves dans l'industrie de la fonte et de l'affinage. Pour les biens non durables, il y a eu un fléchissement dans les industries suivantes: aliments et boissons, caoutchouc et produits en matière plastique, cuir, pâtes et papiers, produits chimiques.

Les industries de services ont progressé de 0.4 % en novembre, pour le sixième mois de suite. Les transports, l'entreposage et les communications, le commerce, les finances, les assurances et les affaires immobilières et les services socio-culturels, commerciaux et personnels ont augmenté. La hausse la plus importante a été observée au chapitre des services socio-culturels, commerciaux et personnels, soit 0.5 % en novembre. Dans les transports, l'entreposage et les communications, les transports par pipe-line ont marqué le plus fort gain, en raison de l'augmentation des livraisons de pétrole brut à Montréal. Le commerce, tant de détail que de gros, a progressé légèrement, malgré un fléchissement aux postes des grands magasins et des détaillants en véhicules automobiles dans le secteur du détail. L'administration publique et la défense n'ont guère varié en novembre.

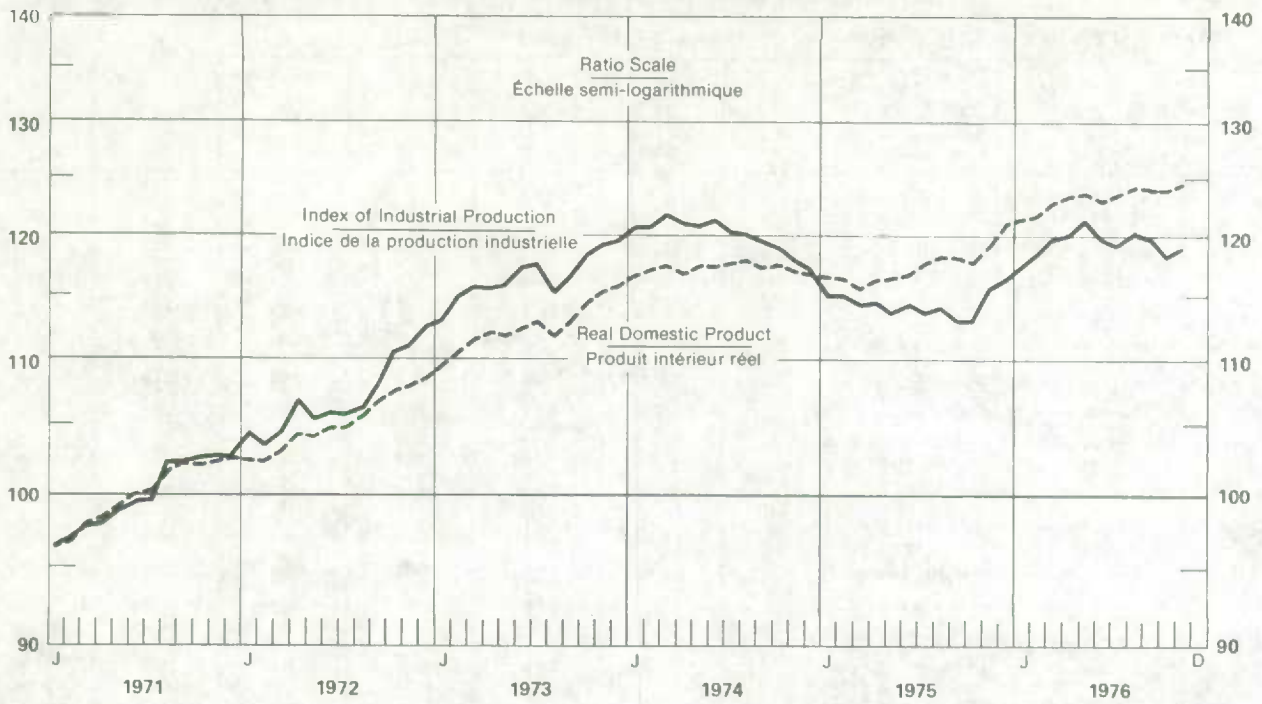


### Comparison of Real Domestic Product with the Index of Industrial Production, 1971- 1976

(Seasonally Adjusted Indexes, 1971=100)

### Comparaison du produit intérieur réel avec l'indice de la production industrielle, 1971-1976

(Indices désaisonnalisés, 1971=100)



### Comparison of Goods-Producing Industries with the Service-Producing Industries, 1971-1976

(Seasonally Adjusted Indexes, 1971=100)

### Comparaison des industries productrices de biens avec les industries productrices de service, 1971-1976

(Indices désaisonnalisés, 1971=100)

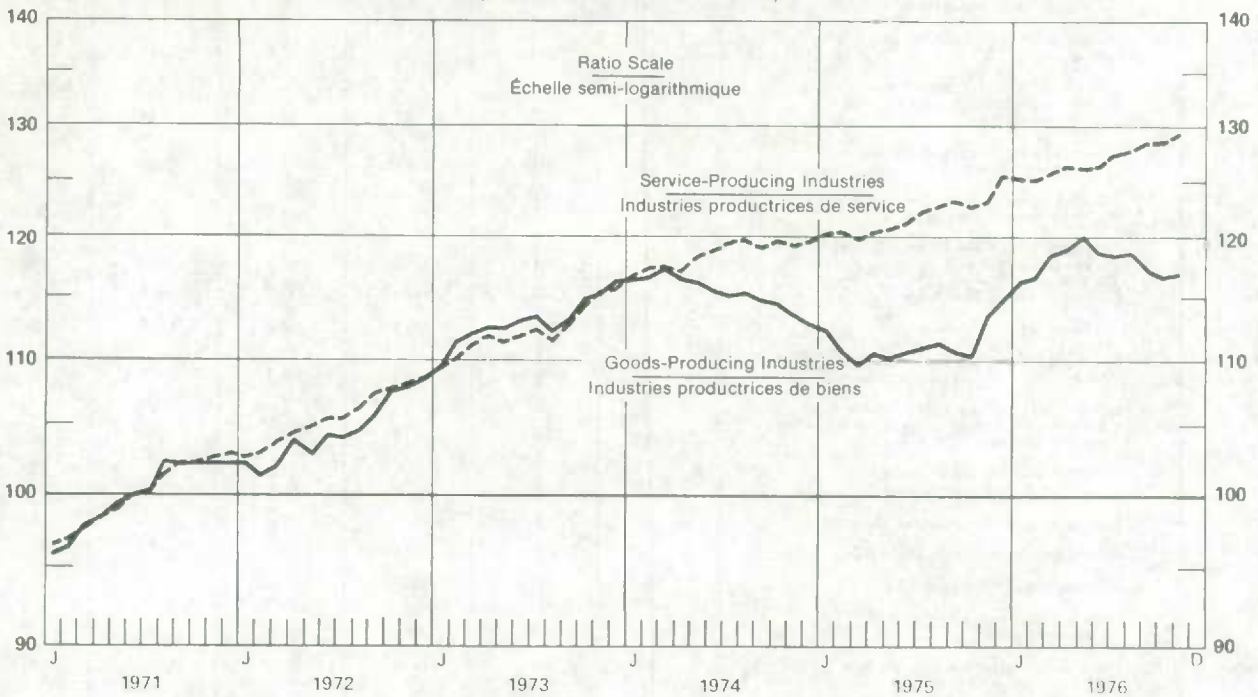


TABLE 1. Real Domestic Product by Industry, by Years, (1970 S.I.C.)  
 TABLEAU 1. Produit intérieur réel, par industrie et par année. (C.A.E. 1970)

Indexes - 1971 = 100 - Indices

S.I.C. C.A.E.	Industry Industrie	1971 weight Pondération 1971	1971	1972	1973	1974	1975
1-11	REAL DOMESTIC PRODUCT - PRODUIT INTÉ- RIEUR RÉEL .....	100.000	100.0	105.2	112.6	117.3	117.6
1	AGRICULTURE - AGRICULTURE .....	3.371	100.0	87.9	90.2	80.2	85.9
2	FORESTRY - FORÊTS .....	.715	100.0	102.4	122.1	119.6	97.5
3	FISHING AND TRAPPING - CHASSE ET PÊCHE .....	.181	100.0	97.6	103.3	87.3	74.6
4	MINES (including milling), QUARRIES AND OIL WELLS - MINES (y compris broyage), CARRIÈRES ET PUIXS DE PÉTROLE.....	3.819	100.0	106.5	118.5	118.2	109.6
4:01	Metal mines - Mines métalliques .....	1.584	100.0	97.8	109.3	110.4	102.8
051:052	Placer gold and gold quartz mines - Placers d'or et mines de quartz aurifère .....	.059	100.0	90.9	81.1	69.9	71.2
058	Iron mines - Mines de fer .....	.302	100.0	89.3	114.7	114.9	114.5
057:059	Other metal mines - Autres mines métal- liques .....	1.223	100.0	100.3	109.4	111.3	101.4
4:02	Mineral fuels - Combustibles minéraux.....	1.492	100.0	118.3	134.0	128.5	119.3
061	Coal mines - Mines de charbon .....	.113	100.0	148.3	160.6	158.4	201.7
064	Crude petroleum and natural gas industry - Industrie du pétrole brut et du gaz naturel .....	1.379	100.0	115.8	131.8	126.1	112.6
4:03	Non-metal mines (except coal mines) - Mines non métalliques (sauf mines de charbon) .....	.363	100.0	100.8	108.5	120.8	101.4
071	Asbestos mines - Mines d'amiante .....	.169	100.0	102.0	104.6	102.3	87.1
5	MANUFACTURING INDUSTRIES - INDUSTRIES MANUFACTURIÈRES .....	22.862	100.0	107.0	116.2	119.7	115.5
5:01	Food and beverage industries - Industrie des aliments et boissons .....	3.254	100.0	103.5	107.3	106.5	105.4
101	Meat and poultry products industries - In- dustrie de la viande et de la volaille.....	.476	100.0	103.2	103.6	105.9	106.7
104	Dairy products industry - Industrie laitière .....	.505	100.0	100.3	99.5	100.4	103.0
105	Flour and breakfast cereal products indus- try - Meunerie et fabrication de céréales de table .....	.083	100.0	99.5	92.6	92.4	97.3
106	Feed industry - Fabrication d'aliments pour les animaux .....	.168	100.0	111.5	123.0	129.6	129.5
107	Bakery products industries - Boulangerie et pâtisserie (fabrication) .....	.345	100.0	101.2	101.7	99.9	100.8
109	Beverage industries - Industrie des boissons .....	.738	100.0	107.3	117.6	114.2	118.2
1092	Distilleries - Distilleries .....	.257	100.0	114.3	129.9	119.9	123.6
1093	Breweries - Brasseries .....	.283	100.0	104.3	108.7	110.7	116.2
5:02	Tobacco products industries - Industrie du tabac .....	.212	100.0	103.7	105.7	111.9	108.2
5:03	Rubber and plastics products industries - Industrie du caoutchouc et des produits en matière plastique .....	.650	100.0	113.3	130.6	137.6	132.5
162	Rubber products industries - Industrie des produits en caoutchouc .....	.387	100.0	110.0	121.8	129.6	129.7
5:04	Leather industries - Industrie du cuir.....	.206	100.0	101.1	103.2	111.5	101.2
5:05	Textile industries - Industrie textile .....	.756	100.0	111.8	119.7	117.3	110.1
5:06	Knitting mills - Bonneterie .....	.205	100.0	106.8	114.3	112.7	110.9
5:07	Clothing industries - Industrie de l'habillement .....	.742	100.0	106.8	111.8	114.3	113.8
5:08	Wood industries - Industrie du bois .....	.968	100.0	108.6	117.8	110.0	99.9
251	Sawmills, planing mills and shingle mills - Scieries, ateliers de rabotage et usines de bardeaux .....	.546	100.0	108.4	117.3	105.8	87.8
252	Veneer and plywood mills - Fabriques de placages et de contre-plaques .....	.145	100.0	104.3	114.6	97.7	97.8
5:09	Furniture and fixture industries - Indus- trie du meuble et des articles d'ameu- blement .....	.420	100.0	115.5	124.8	125.5	110.7



TABLE 1. Real Domestic Product by Industry, by Years, (1970 S.I.C.) - Continued  
 TABLEAU 1. Produit intérieur réel, par industrie et par année, (C.A.E. 1970) - suite

Indexes - 1971 = 100 - Indices

S.I.C. C.A.E.	Industry Industrie	1971 weight - Pondération 1971	1971	1972	1973	1974	1975
5 10	Paper and allied industries - Industrie du papier et activités connexes .....	1.878	100.0	108.8	115.6	123.1	99.8
271	Pulp and paper mills - Usines de pâtes et papiers .....	1.361	100.0	109.1	116.6	123.6	93.9
5 11	Printing, publishing and allied industries - Imprimerie, édition et activités connexes .....	1.123	100.0	105.7	111.5	114.1	115.4
5 12	Primary metal industries - Première transformation des métaux .....	1.976	100.0	103.2	111.6	117.5	107.0
291	Iron and steel mills - Sidérurgie .....	.940	100.0	105.7	117.6	123.0	111.1
292	Steel pipe and tube mills - Fabriques de tubes et tuyaux d'acier .....	.090	100.0	118.5	123.4	141.3	142.1
294	Iron foundries - Fonderies de fer .....	.138	100.0	106.9	123.4	121.3	103.4
295	Smelting and refining - Fonte et affinage .....	.615	100.0	94.1	98.0	105.8	97.5
5 13	Metal fabricating industries (except machinery and transportation equipment industries) - Fabrication de produits en métal (sauf machines et équipement de transport) .....	1.887	100.0	104.6	116.4	120.5	115.5
5 14	Machinery industries (except electrical machinery) - Fabrication de machines (sauf électriques) .....	1.008	100.0	109.0	122.3	132.5	132.0
5 15	Transportation equipment industries - Fabrication d'équipement de transport .....	2.571	100.0	110.2	122.7	121.5	120.0
321	Aircraft and aircraft parts manufacturers - Fabricants d'aéronefs et de pièces .....	.292	100.0	97.5	104.4	94.9	87.1
322-324	Motor vehicle and truck body and trailer manufacturers - Fabricants de véhicules automobiles et de carrosseries de camions et remorques .....	1.035	100.0	108.1	119.2	123.2	124.1
325	Motor vehicle parts and accessories manufacturers - Fabricants de pièces et accessoires d'automobiles .....	.836	100.0	113.1	134.9	126.5	119.0
326	Railroad rolling stock industry - Fabricants de matériel ferroviaire roulant .....	.129	100.0	122.4	129.7	146.6	155.0
327	Shipbuilding and repair - Construction et réparation de navires .....	.167	100.0	126.3	127.8	134.8	153.5
5 16	Electrical products industries - Fabrication de produits électriques .....	1.631	100.0	108.5	120.0	130.9	119.0
332	Manufacturers of major appliances (electric and non-electric) - Fabricants de gros appareils (électriques ou non) .....	.171	100.0	119.3	134.3	139.9	114.7
334	Manufacturers of household radio and television receivers - Fabricants de radiorecepteurs et de téléviseurs ménagers .....	.121	100.0	142.8	151.5	137.7	79.0
335	Communications equipment manufacturers - Fabricants d'équipement de télécommunication .....	.515	100.0	99.8	116.2	133.9	125.1
336	Manufacturers of electrical industrial equipment - Fabricants d'équipement électrique industriel .....	.324	100.0	103.6	114.2	125.9	134.1
5 17	Non-metallic mineral products industries - Fabrication de produits minéraux non métalliques .....	.905	100.0	106.7	118.3	123.3	118.5
352	Cement manufacturers - Fabricants de ciment .....	.134	100.0	109.1	120.7	127.8	117.1
354	Concrete products manufacturers - Fabricants de produits en béton .....	.184	100.0	106.7	121.4	130.0	130.3
355	Ready-mix concrete manufacturers - Fabricants de béton préparé .....	.127	100.0	102.8	115.2	118.2	110.6
5 18	Petroleum and coal products industries - Fabrication de produits du pétrole et du charbon .....	.394	100.0	110.8	120.7	126.4	123.5
5 19	Chemical and chemical products industries - Industrie chimique .....	1.363	100.0	106.9	120.3	125.4	125.2

TABLE 1. Real Domestic Product by Industry, by Years, (1970 S.I.C.) - Continued

TABLEAU 1. Produit intérieur réel, par industrie et par année, (C.A.E. 1970) - suite

Indexes - 1971 = 100 - Indices

S.I.C. C.A.E.	Industry Industrie	1971 weight - Pondération 1971	1971	1972	1973	1974	1975
374	Manufacturers of pharmaceuticals and medicines - Fabricants de produits pharmaceutiques et de médicaments .....	.218	100.0	106.0	115.2	125.1	127.6
375	Paint and varnish manufacturers - Fabricants de peintures et vernis .....	.112	100.0	107.1	112.2	114.6	110.2
376	Manufacturers of soap and cleaning compounds - Fabricants de savon et de produits de nettoyage .....	.127	100.0	109.9	113.7	125.9	137.6
378	Manufacturers of industrial chemicals - Fabricants de produits chimiques industriels .....	.483	100.0	105.6	120.6	123.6	121.4
5:20	Miscellaneous manufacturing industries - Industries manufacturières diverses .....	.713	100.0	104.0	112.6	122.5	112.9
6	CONSTRUCTION INDUSTRY - BÂTIMENT ET TRAVAUX PUBLICS .....	6.990	100.0	102.6	108.0	112.8	112.9
7:01-03	TRANSPORTATION, STORAGE AND COMMUNICATION - TRANSPORTS, ENTREPOSAGE ET COMMUNICATIONS .....	9.096	100.0	106.8	115.5	123.0	124.3
7:01	Transportation - Transports .....	5.874	100.0	106.4	115.5	120.8	118.1
501;502	Air transport and services incidental to air transport - Transports aériens et services auxiliaires des transports aériens .....	.679	100.0	119.7	139.5	156.7	164.0
503	Railway transport - Transports ferroviaires .....	1.700	100.0	105.0	111.9	120.0	111.1
508	Bus transport, interurban and rural - Transports interurbains et ruraux par autocar .....	.089	100.0	103.1	114.0	119.0	129.0
509	Urban transit systems - Réseaux de transports urbains .....	.250	100.0	103.6	108.2	110.7	114.6
515	Pipeline transport - Transports par pipeline .....	.489	100.0	117.3	136.3	134.4	126.3
7:02	Storage - Entreposage .....	.258	100.0	102.6	98.6	95.3	96.2
524	Grain elevators - Silos à grain .....	.177	100.0	101.9	91.1	84.7	89.2
7:03	Communication - Communications .....	2.964	100.0	107.9	117.1	129.6	139.0
7:04	ELECTRIC POWER, GAS AND WATER UTILITIES - ENERGIE ELECTRIQUE, GAZ ET EAU .....	2.816	100.0	107.3	117.4	125.2	126.2
572	Electric power - Énergie électrique .....	2.270	100.0	106.5	117.9	125.6	126.4
574	Gas distribution - Distribution de gaz .....	.331	100.0	115.3	120.6	131.6	132.7
8	TRADE - COMMERCE .....	11.367	100.0	108.9	117.5	125.4	125.9
8:01	WHOLESALE TRADE - COMMERCE DE GROS .....	4.509	100.0	107.9	117.4	126.1	121.3
..	Wholesale merchants - Grossistes .....	3.242	100.0	108.4	118.3	127.9	122.7
8:02	RETAIL TRADE - COMMERCE DE DÉTAIL .....	6.858	100.0	109.5	117.6	125.0	128.9
..	Food stores - Magasins d'alimentation .....	1.368	100.0	102.7	101.1	103.4	106.6
..	General merchandise stores - Magasins de marchandises diverses .....	1.562	100.0	111.4	121.0	128.8	132.8
..	Department stores - Grands magasins .....	.927	100.0	115.3	130.4	140.9	148.1
..	Other general merchandise stores - Autres magasins de marchandises diverses .....	.635	100.0	105.7	107.2	111.1	110.4
..	Motor vehicle dealers - Détaillants en véhicules automobiles .....	.697	100.0	115.5	138.4	144.8	157.1
..	Clothing stores - Magasins de vêtements .....	.462	100.0	106.2	109.4	110.5	119.0
..	Hardware stores - Quincailleries .....	.098	100.0	110.0	112.5	118.1	115.2
..	Furniture, television, radio and appliance stores - Magasins de meubles, de téléviseurs, de radios et d'appareils ménagers .....	.177	100.0	116.6	132.0	140.6	144.1
..	Drug stores - Pharmacies .....	.290	100.0	111.3	123.7	145.6	149.7
9	FINANCE, INSURANCE AND REAL ESTATE - FINANCES, ASSURANCES ET AFFAIRES IMMOBILIÈRES .....	12.036	100.0	104.2	111.0	117.8	122.0
10	COMMUNITY, BUSINESS AND PERSONAL SERVICE INDUSTRIES - SERVICES SOCIO-CULTURELS, COMMERCIAUX ET PERSONNELS .....	19.359	100.0	104.5	109.4	115.0	119.1

TABLE 1. Real Domestic Product by Industry, by Years, (1970 S.I.C.) - Concluded

TABLEAU 1. Produit intérieur réel, par industrie et par année, (C.A.É. 1970) - fin

Indexes - 1971 = 100 - Indices

S.I.C. C.A.É.	Industry Industrie	1971 weight - Pondération 1971	1971	1972	1973	1974	1975
10:01	Education and related services - Enseignement et services annexes .....	6.509	100.0	102.1	103.4	107.2	109.9
10:02	Health and welfare services - Services médicaux et sociaux .....	5.272	100.0	105.5	110.9	117.4	124.6
10:04	Amusement and recreation services - Divertissements et loisirs .....	.427	100.0	106.2	118.2	127.0	132.9
10:05	Services to business management - Services fournis aux entreprises .....	2.311	100.0	107.9	115.5	125.7	129.1
10:06	Personal services - Services personnels .....	1.000	100.0	100.6	102.2	104.7	107.0
10:07	Accommodation and food services - Hébergement et restauration .....	2.799	100.0	107.1	114.6	118.8	122.3
11	PUBLIC ADMINISTRATION AND DEFENCE - ADMINISTRATION PUBLIQUE ET DEFENSE .....	7.388	100.0	104.2	109.8	114.1	118.8
	SPECIAL INDUSTRY GROUPINGS - AGREGATS SPECIAUX:						
4:5:7:04	Index of industrial production - Indice de la production industrielle .....	29.497	100.0	107.0	116.6	120.0	114.4
2:11	Real domestic product less agriculture - Produit intérieur réel sans l'agriculture .....	96.629	100.0	105.8	113.4	118.6	118.7
1:6:7:04	Goods-producing industries - Industries productrices de biens .....	40.754	100.0	104.5	113.0	115.3	111.3
2:6:7:04	Goods-producing industries less agriculture - Industries productrices de biens sans l'agriculture .....	37.383	100.0	106.0	115.0	118.5	113.6
7:01-03,8,11	Service-producing industries - Industries productrices de services .....	59.246	100.0	105.6	112.3	118.7	121.9
	Commercial industries - Industries commerciales .....	81.341	100.0	105.6	113.9	118.9	118.3
	Commercial industries less agriculture - Industries commerciales sans l'agriculture .....	77.970	100.0	106.4	115.0	120.6	119.7
	Non-commercial industries - Industries non commerciales .....	18.659	100.0	103.1	106.6	110.4	114.3
5:01-07;10;11;18-20	Non-durable manufacturing industries - Industries manufacturières de biens non durables .....	11.496	100.0	106.6	113.8	117.1	111.9
5:08;09;12-17	Durable manufacturing industries - Industries manufacturières de biens durables .....	11.366	100.0	107.5	118.6	122.3	115.7

TABLE 2. Indexes of Real Domestic Product, by Months (1970 S.I.C.)

Indexes 1971 = 100

No	S.I.C.	Industry	1971 weight — Pondération 1971	Year — Année	Seasonally adjusted — Désaisonnalisés											
					Jan. — Janv.	Feb. — Fév.	Mar. — Mars	Apr. — Avr.	May — Mai	June — Juin	July — Juill.	Aug. — Août	Sept.	Oct.	Nov.	Dec.
1	1-11	REAL DOMESTIC PRODUCT.....	100.000	1976 1977	121.4	121.7	122.8	123.4	123.6	123.3	123.8	124.2	124.0	123.8	124.3	
2	1	AGRICULTURE.....	3.371	1976 1977	94.3	95.4	94.3	96.7	98.4	98.2	97.4	97.8	96.2	94.2	93.0	
3	2	FORESTRY.....	.715	1976 1977	80.2	86.3	107.7	118.4	100.7	101.7	124.8	116.4	122.6	112.5	113.2	
4	3	FISHING AND TRAPPING.....	.181	1976 1977	99.5	118.0	121.4	112.2	114.2	103.4	99.5	88.1	86.3	89.3	81.9	
5	4	MINES (including milling), QUARRIES AND OIL WELLS.....	3.819	1976 1977	111.3	110.5	108.7	108.8	110.7	109.4	107.0	109.7	110.8	112.5	112.6	
6	4.01	Metal mines.....	1.584	1976 1977	113.7	111.1	108.0	108.3	109.0	108.7	104.1	112.3	112.2	108.1	107.7	
7	051.052	Placer gold and gold quartz mines ..	.059	1976 1977	72.6	77.3	76.1	69.2	69.9	75.5	75.4	77.4	74.1	68.5	70.8	
8	058	Iron mines.....	.302	1976 1977	137.9	138.5	134.9	144.7	146.3	143.8	114.7	152.3	153.5	151.1	140.9	
9	057.059	Other metal mines.....	1.223	1976 1977	109.6	105.9	102.9	101.1	101.6	101.6	102.9	104.1	103.8	99.3	101.2	
10	4.02	Mineral fuels.....	1.492	1976 1977	109.5	110.3	109.0	108.8	113.7	113.7	109.8	107.8	108.7	116.2	116.8	
11	061	Coal mines.....	.113	1976 1977	194.7	216.7	221.7	202.1	163.4	113.5	153.1	205.6	203.9	217.7	212.7	
12	064	Crude petroleum and natural gas industry.....	1.379	1976 1977	102.5	101.6	99.8	101.2	109.6	113.7	106.3	99.8	100.9	107.9	108.9	
13	4.03	Non-metal mines (except coal mines) ..	.363	1976 1977	116.7	114.3	114.6	111.8	108.7	96.3	109.4	109.2	119.7	126.0	123.8	
14	071	Asbestos mines.....	.169	1976 1977	95.7	91.2	98.0	103.1	104.6	90.9	92.0	104.7	101.2	99.2	93.9	
15	5	MANUFACTURING INDUSTRIES.....	22.862	1976 1977	116.5	118.1	119.6	120.2	121.4	119.9	119.8	120.7	119.8	117.1	118.3	
16	5.01	Food and beverage industries.....	3.254	1976 1977	112.7	113.2	111.7	110.9	112.3	111.3	109.0	109.5	109.7	110.8	109.8	
17	101	Meat and poultry products industries.....	.476	1976 1977	113.1	115.6	109.7	111.3	115.1	117.6	115.8	116.1	116.9	114.4	111.2	
18	104	Dairy products industry.....	.505	1976 1977	113.8	111.4	111.3	109.2	101.7	97.2	94.3	94.7	99.2	97.9	96.9	
19	105	Flour and breakfast cereal products industry.....	.083	1976 1977	103.8	101.3	104.4	103.4	109.0	106.5	104.5	107.5	105.7	106.2	105.9	
20	106	Feed industry.....	.168	1976 1977	136.2	131.0	133.2	141.3	139.8	134.9	130.2	134.9	136.7	136.6	133.1	
21	107	Bakery products industries.....	.345	1976 1977	103.3	101.0	100.2	102.1	104.3	105.3	105.0	105.5	106.7	105.2	105.1	
22	109	Beverage industries.....	.738	1976 1977	119.8	122.6	120.1	116.5	121.0	124.7	118.1	117.7	115.3	119.5	121.6	
23	1092	Distilleries.....	.257	1976 1977	117.7	136.5	130.8	124.7	121.2	120.6	122.9	126.1	125.6	128.6	127.7	
24	1093	Breweries.....	.283	1976 1977	121.1	107.4	108.2	107.9	119.7	124.6	119.6	117.6	113.6	117.9	118.3	
25	5.02	Tobacco products industries.....	.212	1976 1977	111.5	111.3	120.6	119.0	119.9	123.2	119.5	122.8	114.2	101.0	103.9	
26	5.03	Rubber and plastics products industries.....	.650	1976 1977	137.7	144.3	143.1	140.6	153.5	151.2	156.9	156.0	152.0	153.1	151.7	
27	162	Rubber products industries.....	.387	1976 1977	132.0	139.8	135.7	132.6	156.3	150.8	157.8	161.5	156.2	162.8	159.6	
28	5.04	Leather industries.....	.206	1976 1977	103.6	103.7	103.9	105.3	106.1	103.9	100.3	101.2	102.5	101.2	96.0	
29	5.05	Textile industries.....	.756	1976 1977	115.2	119.0	118.8	111.3	108.8	105.5	107.5	109.0	106.7	106.1	106.2	
30	5.06	Knitting mills.....	.205	1976 1977	113.5	110.8	110.5	108.7	106.5	107.2	107.4	106.4	104.8	103.2	103.7	

TABLEAU 2. Indices du produit intérieur réel par mois (C.A.É. 1970)

Indices: 1971=100

Without seasonal adjustment Non désaisonnalisés												Industrie	C.A.É.	No	
Jan. Janv.	Feb. Fev.	Mar. Mars	Apr. Avr.	May Mai	June Jun	July Juil.	Aug. Août	Sept.	Oct.	Nov.	Dec.				
112.5	116.7	118.5	125.3	126.2	124.7	119.1	120.4	145.9	124.2	125.6			PRODUIT INTERIEUR REEL .....	1-11	1
34.1	37.4	24.4	160.4	136.3	5.0	22.6	19.2	660.8	14.3	32.8			AGRICULTURE .....	1	2
64.7	92.5	112.5	96.9	79.0	90.6	116.0	123.6	139.7	127.2	134.1			FORÊTS .....	2	3
40.6	46.4	56.8	49.9	115.8	160.1	226.4	145.4	96.3	77.8	64.9			CHASSE ET PÊCHE .....	3	4
107.3	109.8	108.9	108.9	112.2	110.5	102.4	105.8	111.8	115.5	116.9			MINES (y compris broyage), CARRIÈRES ET PUITTS DE PÉTROLE .....	4	5
102.5	106.8	105.0	110.5	115.1	110.3	102.2	108.3	114.1	112.4	112.3			Mines métalliques .....	4.01	6
70.8	82.1	75.7	72.9	70.5	76.4	67.6	71.1	77.1	72.3	70.0			Placers d'or et mines de quartz aurifère .....	051.052	7
109.1	111.2	109.7	135.1	155.5	154.9	130.1	178.5	167.0	162.6	153.2			Mines de fer .....	058	8
102.4	106.9	105.3	106.2	107.4	100.9	97.0	92.7	102.9	101.9	104.3			Autres mines métalliques .....	057.059	9
115.3	114.5	113.6	107.4	109.7	112.2	102.8	103.1	106.4	115.9	118.4			Combustibles minéraux .....	4.02	10
197.4	231.0	243.3	216.3	162.3	115.0	130.4	170.9	195.6	225.8	228.2			Mines de charbon .....	061	11
108.6	105.0	103.0	98.5	105.4	112.0	100.5	97.5	99.1	106.9	109.4			Industrie du pétrole brut et du gaz naturel .....	064	12
111.6	117.3	119.6	112.5	111.2	98.4	94.2	97.0	123.6	132.6	135.5			Mines non métalliques (sauf mines de charbon) .....	4.03	13
85.4	91.0	100.7	100.8	105.8	89.6	79.6	102.8	106.1	107.3	106.7			Mines d'amiante .....	071	14
110.1	117.5	120.1	122.0	123.5	125.8	111.1	118.3	123.0	121.1	122.5			INDUSTRIES MANUFACTURIÈRES .....	5	15
96.3	101.5	102.5	106.4	114.9	121.8	114.5	121.9	120.9	114.3	111.7			Industries des aliments et boissons .....	5.01	16
109.7	111.9	109.0	113.7	113.4	113.5	109.1	115.2	123.2	122.1	123.9			Industrie de la viande et de la volaille .....	101	17
91.1	94.6	99.1	107.9	111.7	122.5	108.6	106.1	109.7	95.4	84.6			Industrie laitière .....	104	18
101.6	100.8	101.4	99.0	106.0	108.8	105.1	111.6	111.9	113.1	107.3			Moulinerie et fabrication de céréales de table .....	105	19
114.6	138.1	136.5	144.6	143.0	135.2	125.5	131.7	132.9	128.7	138.5			Fabrication d'aliments pour les animaux .....	106	20
99.4	96.8	97.7	99.9	105.7	111.1	107.8	107.9	108.1	107.7	104.8			Boulangerie et pâtisserie (fabrication) .....	107	21
91.9	107.9	112.2	115.6	130.6	143.7	113.9	127.9	124.7	122.4	132.3			Industrie des boissons .....	109	22
104.0	130.6	123.8	119.5	129.5	140.2	61.7	129.9	140.1	152.6	164.8			Distilleries .....	1092	23
81.4	85.9	108.2	116.9	137.8	152.2	148.3	122.3	112.7	105.8	116.4			Brasseries .....	1093	24
113.8	124.6	135.8	128.6	125.3	125.7	53.4	107.4	119.1	110.5	124.0			Industrie du tabac .....	5.02	25
131.4	155.9	149.3	149.8	152.1	155.7	128.7	138.1	156.6	156.5	166.3			Industrie du caoutchouc et des produits en matière plastique .....	5.03	26
125.3	162.0	149.4	149.7	154.5	159.6	116.0	129.9	160.4	161.5	178.9			Industrie des produits en caoutchouc .....	162	27
99.2	110.4	109.1	107.9	108.7	109.8	77.6	102.1	104.7	105.2	101.8			Industrie du cuir .....	5.04	28
113.5	116.2	116.6	110.2	109.5	107.4	102.4	109.5	110.6	109.8	108.5			Industrie du textile .....	5.05	29
112.1	112.8	111.2	109.1	108.9	106.6	102.5	105.6	105.1	105.6	104.7			Bonneterie .....	5.06	30

TABLE 2. Indexes of Real Domestic Product, by Months (1970 S.I.C.) - Continued

Indexes: 1971 = 100

No.	S.I.C.	Industry	1971 weight — Ponderation 1971	Year — Année	Seasonally adjusted — Desaisonnalisés											
					Jan. — Janv.	Feb. — Fev.	Mar. — Mars	Apr. — Avr.	May — Mai	June — Jun	July — Juill.	Aug. — Août	Sept.	Oct.	Nov.	Dec.
31	5-07	Clothing industries .....	.742	1976 1977	119.2	119.9	120.5	120.8	117.5	117.6	121.9	120.6	119.2	117.4	117.3	
32	5-08	Wood industries .....	.968	1976 1977	116.9	117.9	115.8	118.5	120.1	119.9	122.6	120.0	125.0	124.0	123.6	
33	251	Sawmills, planing mills and shingle mills .....	.546	1976 1977	107.0	109.9	109.4	110.6	115.5	115.6	116.1	115.7	124.3	120.0	121.0	
34	252	Veneer and plywood mills .....	.145	1976 1977	121.7	118.7	109.1	117.7	115.0	113.8	119.0	115.2	120.6	128.5	120.0	
35	5-09	Furniture and fixture industries .....	.420	1976 1977	120.0	120.6	121.5	119.1	116.6	114.2	117.2	114.6	114.8	114.0	113.7	
36	5-10	Paper and allied industries .....	1.878	1976 1977	88.0	98.4	113.5	117.8	122.8	120.3	119.5	124.0	120.9	121.7	118.0	
37	271	Pulp and paper mills .....	1.361	1976 1977	74.7	88.6	109.1	115.0	122.8	118.8	118.8	123.6	119.9	121.5	116.2	
38	5-11	Printing, publishing and allied industries .....	1.123	1976 1977	114.3	113.5	113.8	112.9	114.1	115.0	117.0	116.1	115.9	116.1	115.9	
39	5-12	Primary metal industries .....	1.976	1976 1977	103.6	106.1	107.3	108.9	108.5	101.6	100.5	107.0	104.9	99.4	98.7	
40	291	Iron and steel mills .....	.940	1976 1977	105.2	112.4	113.6	115.1	114.7	119.7	117.0	125.1	118.8	110.2	109.9	
41	292	Steel pipe and tube mills .....	.090	1976 1977	127.2	124.0	121.7	116.5	109.8	115.9	84.5	117.2	106.8	108.9	125.7	
42	294	Iron foundries .....	.138	1976 1977	112.6	99.9	105.9	110.9	112.9	93.6	101.7	108.3	99.5	98.4	101.1	
43	295	Smelting and refining .....	.615	1976 1977	94.2	94.0	94.5	96.9	96.2	69.6	72.5	74.5	81.3	76.8	71.9	
44	5-13	Metal fabricating industries (except machinery and transpor- tation equipment industries) .....	1.887	1976 1977	120.3	120.7	121.7	122.3	121.6	119.9	121.0	120.9	119.8	119.1	119.8	
45	5-14	Machinery industries (except elec- trical machinery) .....	1.008	1976 1977	129.5	128.3	129.1	128.6	129.3	129.1	129.5	129.3	129.3	129.8	129.5	
46	5-15	Transportation equipment industries .....	2.571	1976 1977	127.6	128.5	130.5	134.6	136.5	136.6	136.1	137.1	136.2	116.2	129.8	
47	321	Aircraft and aircraft parts manu- facturers .....	.292	1976 1977	87.4	86.0	85.2	83.4	82.6	81.6	81.1	83.5	83.5	82.8	83.2	
48	323,324	Motor vehicle and truck body and trailer manufacturers .....	1.035	1976 1977	134.7	134.4	135.5	143.4	146.6	149.1	148.7	149.1	154.4	109.5	141.1	
49	325	Motor vehicle parts and acces- sories manufacturers .....	.836	1976 1977	128.5	131.5	137.0	139.6	140.3	143.2	143.0	146.0	140.0	136.4	139.1	
50	326	Railroad rolling stock industry .....	.129	1976 1977	147.8	156.4	156.5	158.0	154.8	153.2	151.7	134.1	123.5	112.9	113.0	
51	327	Shipbuilding and repair .....	.167	1976 1977	160.3	158.8	157.1	160.0	166.5	143.0	141.0	147.9	139.6	139.1	138.4	
52	5-16	Electrical products industries .....	1.631	1976 1977	121.8	125.8	126.2	122.4	122.1	120.1	119.4	120.2	120.5	119.3	119.0	
53	332	Manufacturers of major appliances (electric and non-electric) .....	.171	1976 1977	138.3	148.0	152.0	136.0	137.7	126.8	115.5	118.0	123.4	110.3	116.0	
54	334	Manufacturers of household radio and television receivers .....	.121	1976 1977	88.0	94.7	91.7	80.7	87.7	74.8	72.6	91.5	95.5	98.1	86.1	
55	335	Communications equipment manu- facturers .....	.515	1976 1977	121.6	123.9	123.7	121.9	120.8	122.3	123.4	120.6	120.2	120.0	120.5	
56	336	Manufacturers of electrical in- dustrial equipment .....	.324	1976 1977	134.8	136.3	137.3	136.5	136.3	134.6	132.8	135.4	134.5	136.1	135.6	
57	5-17	Non-metallic mineral products industries .....	.905	1976 1977	117.7	118.7	116.4	123.4	124.8	121.5	119.8	122.4	116.5	115.8	120.5	
58	352	Cement manufacturers .....	.134	1976 1977	110.5	113.1	113.0	124.5	138.2	120.5	117.7	124.4	108.0	116.2	123.3	
59	354	Concrete products manufacturers .....	.184	1976 1977	116.8	116.1	106.6	118.9	120.5	109.5	108.0	115.1	110.9	103.5	111.7	
60	355	Ready-mix concrete manufacturers .....	.127	1976 1977	113.5	116.2	113.0	125.5	121.0	123.1	112.9	113.3	103.6	104.7	114.3	

TABLEAU 2. Indices du produit intérieur réel par mois (C.A.É. 1970) - suite

Indices: 1971=100

Without seasonal adjustment Non désaisonnalisés												Industrie	C.A.É.	No
Jan. Janv.	Feb. Fev.	Mar. Mars	Apr. Avr.	May Mai	June Juin	July Juill.	Aug. Août	Sept.	Oct.	Nov.	Déc.			
118.8	122.3	122.0	120.6	117.4	117.4	114.2	121.9	121.4	121.2	117.8		Industrie de l'habillement .....	5-07	31
108.8	124.6	124.0	129.2	125.7	127.4	110.1	118.9	126.6	121.9	118.8		Industrie du bois .....	5-08	32
101.4	124.4	123.6	124.9	120.8	121.7	98.0	112.1	124.7	115.2	113.7		Scieries, ateliers de rabotage et usines de bardeaux.	251	33
113.1	129.2	122.1	138.9	126.3	124.0	94.3	105.1	119.7	123.1	114.1		Fabriques de placages et de contre-plaques.	252	34
116.0	118.0	119.3	116.3	115.0	114.2	112.0	116.1	118.3	119.6	119.4		Industrie du meuble et des articles d'ameublement.	5-09	35
84.1	99.6	115.2	121.4	120.9	122.8	114.0	122.6	117.9	125.0	119.4		Industrie du papier et activités connexes.	5-10	36
71.0	91.6	112.0	120.1	120.1	121.1	112.2	121.6	114.6	124.3	117.3		Usines de pâtes et papiers .....	271	37
102.3	109.2	115.9	115.7	117.6	119.6	109.6	111.4	116.9	121.7	122.5		Imprimerie, édition et activités connexes.	5-11	38
102.2	111.6	112.0	113.1	110.9	107.4	90.2	97.9	103.7	99.0	103.4		Première transformation des métaux	5-12	39
102.4	120.1	118.6	118.0	116.3	127.6	103.4	117.2	117.5	108.1	115.8		Siderurgie .....	291	40
123.7	132.5	132.6	127.5	115.3	130.9	76.8	97.1	110.2	109.3	136.1		Fabriques de tubes et tuyaux d'acier.	292	41
110.3	105.4	115.7	123.4	114.4	100.4	76.3	80.4	107.3	107.4	112.6		Fonderies de fer .....	294	42
88.8	97.6	98.4	101.9	100.4	71.9	67.8	66.6	76.7	76.1	73.2		Fonte et affinage .....	295	43
117.0	118.6	120.2	120.7	121.1	123.3	116.7	120.8	124.0	123.2	123.6		Fabrication de produits en métal (sauf machines et équipement de transport).	5-13	44
129.4	130.0	131.6	130.7	130.3	130.7	126.0	125.4	129.1	127.9	130.3		Fabrication de machines (sauf électriques).	5-14	45
126.1	134.6	138.3	145.1	144.3	147.1	103.3	120.6	135.7	125.6	139.5		Fabrication d'équipement de transport.	5-15	46
86.8	85.9	85.5	83.9	82.5	81.1	77.7	79.8	82.7	84.0	86.1		Fabricants d'aeronets et de pièces.	321	47
134.3	153.4	158.6	172.7	166.0	175.9	76.4	110.8	144.0	123.0	160.3		Fabricants de véhicules automobiles et de carrosseries de camions et remorques.	323;324	48
127.0	128.7	133.1	135.6	140.4	142.5	135.0	144.0	149.3	145.4	141.9		Fabricants de pièces et accessoires d'automobiles.	325	49
155.5	156.4	156.3	157.5	154.0	145.1	137.5	127.2	124.6	116.8	118.6		Fabricants de matériel ferroviaire roulant	326	50
155.4	160.5	159.3	162.1	166.5	145.4	139.9	148.9	142.5	141.7	138.6		Construction et réparation de navires.	327	51
119.2	127.1	125.4	120.0	119.5	121.1	109.1	115.4	127.7	124.5	125.3		Fabrication de produits électriques.	5-16	52
128.5	167.1	156.1	129.2	131.9	131.9	72.6	96.0	145.4	122.7	131.9		Fabricants de gros appareils (électriques ou non).	332	53
73.6	96.4	92.1	74.9	77.3	78.6	44.0	75.9	118.9	117.6	113.6		Fabricants de radiorecepteurs et de téléviseurs ménagers.	334	54
121.8	124.1	122.4	120.7	119.1	120.4	119.1	119.2	124.9	123.3	122.5		Fabricants d'équipement de télécommunication.	335	55
134.2	135.5	136.5	134.7	134.0	137.4	128.6	131.6	138.3	137.2	139.4		Fabricants d'équipement électrique industriel.	336	56
91.0	99.6	101.4	116.0	129.6	138.3	128.1	136.3	132.0	131.1	129.3		Fabrication de produits minéraux non métalliques.	5-17	57
88.8	77.3	83.8	107.6	150.4	154.3	146.7	149.4	135.9	146.7	127.0		Fabricants de ciment .....	352	58
75.0	85.0	87.6	108.6	121.4	129.6	116.8	137.2	136.5	124.9	134.0		Fabricants de produits en béton .....	354	59
81.6	70.6	72.4	111.6	136.7	163.5	135.7	152.9	135.5	137.8	136.9		Fabricants de béton préparé .....	355	60

TABLE 2. Indexes of Real Domestic Product, by Months (1970 S.I.C.) - Continued

Indexes: 1971 = 100

No.	S.I.C.	Industry	1971 weight — Ponderation 1971	Year — Année	Seasonally adjusted — Desaisonnalisés											
					Jan. — Janv.	Feb. — Fév.	Mar. — Mars	Apr. — Avr.	May — Mai	June — Jun	July — Juill.	Aug. — Août	Sept.	Oct.	Nov.	Déc.
61	5-18	Petroleum and coal products industries.	394	1976 1977	129.8	122.9	123.8	123.9	132.3	134.2	129.3	121.3	117.4	118.6	124.8	
62	5-19	Chemical and chemical products industries.	1 363	1976 1977	131.1	128.9	130.4	130.5	132.1	131.4	132.2	130.6	132.6	134.9	134.2	
63	374	Manufacturers of pharmaceuticals and medicines.	218	1976 1977	129.3	121.5	121.4	124.7	139.6	126.4	127.4	125.5	126.8	138.0	135.3	
64	375	Paint and varnish manufacturers.	112	1976 1977	115.0	108.3	115.8	117.2	119.9	117.9	112.1	114.3	118.8	119.9	108.6	
65	376	Manufacturers of soap and cleaning compounds.	127	1976 1977	149.1	143.3	142.9	133.1	141.5	132.5	126.3	126.3	141.4	145.4	134.5	
66	378	Manufacturers of industrial chemicals.	483	1976 1977	133.4	135.2	136.2	132.7	131.2	139.7	147.7	141.9	139.9	139.7	145.7	
67	5:20	Miscellaneous manufacturing industries.	713	1976 1977	113.5	112.8	113.3	112.6	111.1	110.3	109.0	109.5	110.5	110.5	110.5	
68	6	CONSTRUCTION INDUSTRY .....	6 990	1976 1977	125.4	123.3	126.8	126.8	127.9	126.6	126.2	122.9	116.0	122.3	121.6	
69	7-01-03	TRANSPORTATION, STORAGE AND COMMUNICATION.	9 096	1976 1977	126.8	127.5	127.5	128.9	129.2	125.4	130.9	132.6	132.7	130.9	131.5	
70	7-01	Transportation .....	5 874	1976 1977	119.5	118.9	118.9	122.0	120.2	114.3	123.1	124.3	123.8	121.3	121.7	
71	501:502	Air transport and services incidental to air transport.	679	1976 1977	180.1	176.8	170.7	181.1	174.4	114.7	178.0	171.5	174.3	169.8	171.7	
72	503	Railway transport .....	1 700	1976 1977	110.3	113.0	114.8	115.6	112.0	111.6	117.5	123.9	122.9	114.8	113.8	
73	508	Bus transport, interurban and rural .....	089	1976 1977	117.2	133.4	135.4	126.7	132.7	141.0	128.6	133.2	133.4	130.0	126.1	
74	509	Urban transit systems .....	250	1976 1977	116.2	112.5	112.9	117.0	116.1	112.1	120.0	125.4	122.2	119.0	115.7	
75	515	Pipeline transport .....	489	1976 1977	124.4	118.9	114.2	118.2	125.3	129.6	127.7	123.5	116.9	125.4	134.3	
76	7-02	Storage .....	258	1976 1977	92.8	102.5	80.5	83.5	89.4	92.3	93.6	100.5	103.4	96.6	98.5	
77	524	Grain elevators .....	177	1976 1977	84.1	96.8	67.2	71.0	80.7	84.7	88.0	96.8	101.4	89.8	93.2	
78	7-03	Communication .....	2 964	1976 1977	144.3	146.9	148.5	146.3	150.4	150.2	149.6	151.7	152.9	152.9	153.8	
79	7-04	ELECTRIC POWER, GAS AND WATER UTILITIES.	2 816	1976 1977	133.3	132.2	134.1	132.8	132.0	132.0	131.8	132.4	132.8	133.5	133.4	
80	572	Electric power .....	2 270	1976 1977	133.2	133.2	135.1	133.8	133.0	133.3	133.0	133.7	134.2	134.7	135.5	
81	574	Gas distribution .....	331	1976 1977	144.6	135.0	138.3	136.2	134.3	131.9	132.4	131.9	131.7	134.3	127.9	
82	8	TRADE .....	11 367	1976 1977	132.4	130.5	132.3	132.9	130.7	133.9	132.5	133.1	133.4	133.8	134.2	
83	8-01	WHOLESALE TRADE .....	4 509	1976 1977	128.6	127.8	128.9	127.9	126.7	127.9	125.2	124.2	125.8	124.0	124.5	
84	..	Wholesale merchants .....	3 242	1976 1977	129.5	129.4	130.0	130.2	128.1	130.1	126.8	125.6	127.3	125.8	125.7	
85	8-02	RETAIL TRADE .....	6 858	1976 1977	135.0	132.3	134.5	136.2	133.4	137.8	137.2	139.0	138.4	140.2	140.6	
86	..	Food stores .....	1 368	1976 1977	109.5	110.1	110.8	112.8	114.2	115.6	116.0	116.1	117.8	118.5	119.4	
87	..	General merchandise stores .....	1 562	1976 1977	136.7	135.1	137.1	139.7	135.7	137.8	139.2	141.3	140.3	143.9	142.5	
88	..	Department stores .....	927	1976 1977	156.5	152.0	156.0	159.0	154.5	158.0	159.8	162.3	164.8	164.3	162.3	
89	..	Other general merchandise stores.	635	1976 1977	107.7	110.4	109.4	111.5	108.3	108.2	109.2	110.6	111.8	114.1	113.1	
90	..	Motor vehicle dealers .....	697	1976 1977	165.5	156.1	160.9	161.3	152.5	163.9	159.2	162.1	152.8	155.8	154.0	



TABLEAU 2. Indices du produit intérieur réel par mois (C.A.E. 1970) - suite

Indices: 1971 = 100

Without seasonal adjustment Non désaisonnalisés												Industrie	C.A.E.	No
Jan. - Janv.	Feb. - Fév.	Mar. - Mars	Apr. - Avr.	May - Mai	June - Jun	July - Juill.	Aug. - Août	Sept.	Oct.	Nov.	Dec.			
130.9	124.8	123.2	114.6	123.1	137.2	134.0	127.1	112.1	114.5	132.2		Fabrication de produits du pétrole et du charbon.	5 18	61
124.1	132.4	134.7	137.7	139.5	139.3	124.1	119.1	130.9	136.1	135.6		Industrie chimique	5 19	62
116.1	135.9	135.6	129.3	139.3	127.2	107.3	116.8	139.5	147.4	139.2		Fabricants de produits pharmaceutiques et de médicaments.	374	63
83.8	105.1	121.6	133.4	142.6	154.6	123.3	120.2	119.1	110.7	90.3		Fabricants de peintures et vernis	375	64
127.1	142.2	141.3	148.0	143.7	145.9	111.0	98.1	142.9	155.2	152.2		Fabricants de savon et de produits de nettoyage.	376	65
135.3	141.5	142.6	139.9	134.5	143.5	141.9	123.7	130.0	136.9	147.8		Fabricants de produits chimiques industriels.	378	66
106.0	107.2	113.1	111.9	111.1	115.6	105.6	109.0	114.3	116.0	110.4		Industries manufacturières diverses.	5 20	67
100.9	104.3	105.7	113.2	122.2	134.6	140.9	142.7	137.5	140.7	131.9		BÂTIMENT ET TRAVAUX PUBLICS	6	68
118.9	122.3	124.2	128.7	131.2	130.7	134.4	134.7	134.4	133.5	133.3		TRANSPORTS, ENTREPOSAGE ET COMMUNICATIONS.	7 01-63	69
110.0	112.3	114.8	122.3	123.1	120.8	128.1	128.1	126.2	124.3	122.7		Transports	7 01	70
152.1	158.7	171.9	167.9	169.0	128.6	221.6	222.6	191.2	154.9	134.8		Transports aériens et services auxiliaires des transports aériens.	501,502	71
101.1	112.3	115.7	120.6	119.0	119.0	114.1	113.1	121.2	120.1	121.9		Transports ferroviaires	503	72
102.6	118.9	125.6	125.6	123.0	148.6	162.2	185.7	139.7	120.2	101.0		Transports interurbains et ruraux par autocar.	508	73
113.1	120.1	118.9	118.8	117.1	113.6	110.3	107.7	116.0	121.3	124.6		Réseaux de transports urbains	509	74
134.3	126.0	119.6	120.1	118.0	121.7	118.5	116.4	113.4	121.7	137.4		Transports par pipe-line	515	75
77.9	76.6	64.9	79.3	98.8	105.7	112.8	88.7	107.0	110.7	109.9		Entreposage	7 02	76
64.3	61.3	45.0	65.3	94.3	103.7	114.7	78.9	105.3	109.9	108.8		Silos à grain	524	77
140.2	146.1	148.2	145.7	150.2	152.5	148.9	151.8	153.1	153.8	156.1		Communications	7 03	78
154.5	164.7	152.4	145.9	127.4	122.4	113.2	109.2	116.6	121.6	130.0		ÉNERGIE ÉLECTRIQUE, GAZ ET EAU	7 04	79
148.2	162.5	151.3	146.9	130.3	128.0	118.6	113.8	121.3	123.8	130.6		Énergie électrique	572	80
222.5	210.4	182.5	157.5	119.6	86.7	72.7	71.0	82.9	107.7	132.6		Distribution de gaz	574	81
106.9	114.7	123.9	134.7	137.8	145.5	129.6	128.7	135.9	137.6	143.5		COMMERCE	8	82
106.8	120.0	128.5	130.3	133.7	139.7	123.0	120.7	133.1	130.3	130.0		COMMERCE DE GROS	8 01	83
104.0	119.5	129.5	133.2	137.0	145.4	125.9	123.1	137.7	132.5	129.8		Grossistes		84
106.9	111.2	120.8	137.5	140.5	149.3	134.0	133.9	137.6	142.4	152.4		COMMERCE DE DÉTAIL	8 02	85
103.7	108.1	108.6	113.8	115.7	120.7	114.8	113.2	115.4	116.8	120.2		Magasins d'alimentation		86
101.3	105.2	115.1	134.1	131.6	138.8	124.8	131.2	147.4	145.5	175.2		Magasins de marchandises diverses		87
111.9	114.0	131.5	153.3	151.4	158.7	141.1	146.1	171.2	164.7	200.0		Grands magasins		88
84.2	92.4	91.1	106.1	107.7	109.6	100.9	109.5	112.7	117.4	139.0		Autres magasins de marchandises diverses.		89
111.7	134.8	159.1	190.6	183.0	196.8	161.9	150.5	136.8	168.1	158.4		Détailants en véhicules automobiles.		90

TABLE 2. Indexes of Real Domestic Product, by Months (1970 S.I.C.) - Concluded

Indexes: 1971=100

No.	S.I.C.	Industry	1971 weight — Pondé- ration 1971	Year — Année	Seasonally adjusted — Desaisonnalisés											
					Jan. — Janv.	Feb. — Fév.	Mar. — Mars	Apr. — Avr.	May — Mai	June — Jun	July — Juill.	Aug. — Août	Sept.	Oct.	Nov.	Déc.
91		Clothing stores .....	.462	1976 1977	124.9	124.4	124.6	128.0	120.2	128.4	125.3	128.4	132.6	133.4	131.9	
92		Hardware stores .....	.098	1976 1977	115.3	114.9	115.9	119.8	115.7	121.4	120.4	128.4	124.4	121.7	121.3	
93		Furniture, television, radio and appliance stores .....	.177	1976 1977	147.0	141.9	147.8	142.5	139.6	156.7	155.6	153.1	144.5	141.7	150.7	
94		Drug stores .....	.290	1976 1977	160.7	162.1	162.0	164.5	165.0	170.3	165.4	173.9	169.8	163.4	172.0	
95	9	FINANCE, INSURANCE AND REAL ESTATE.	12.036	1976 1977	125.2	125.4	126.1	126.8	127.4	127.9	128.2	128.6	129.4	130.5	131.0	
96	10	COMMUNITY, BUSINESS AND PERSONAL SERVICE INDUSTRIES.	19.359	1976 1977	121.5	121.7	122.5	122.9	123.0	123.4	123.7	124.1	125.0	125.6	126.3	
97	10:01	Education and related services .....	6.509	1976 1977	110.1	110.7	111.1	111.4	112.1	112.3	112.6	112.8	113.5	114.0	114.8	
98	10:02	Health and welfare services .....	5.272	1976 1977	127.3	127.8	127.9	127.8	128.1	127.8	128.4	128.8	129.4	129.8	130.5	
99	10:04	Amusement and recreation services .....	.427	1976 1977	143.9	143.6	146.9	141.6	141.4	153.2	159.4	156.2	151.5	151.5	149.6	
100	10:05	Services to business management .....	2.311	1976 1977	132.5	131.3	132.6	132.7	131.9	131.6	132.2	132.8	133.4	133.5	133.6	
101	10:06	Personal services .....	1.000	1976 1977	108.7	110.0	108.6	108.3	108.2	108.5	107.2	106.4	106.8	106.6	106.8	
102	10:07	Accommodation and food services .....	2.799	1976 1977	127.1	126.9	130.2	132.9	132.2	132.8	131.9	134.5	137.1	138.9	140.6	
103	11	PUBLIC ADMINISTRATION AND DEFENCE.	7.388	1976 1977	120.8	121.2	120.9	121.3	121.6	121.7	122.5	123.6	124.5	124.3	124.2	
		SPECIAL INDUSTRY GROUPINGS.														
104	4;5;7-04	Index of industrial production .....	29.497	1976 1977	117.4	118.5	119.6	119.9	121.1	119.7	119.3	120.4	119.9	118.1	119.0	
105	2-11	Real domestic product less agricul- ture.	96.629	1976 1977	122.4	122.6	123.8	124.3	124.5	124.1	124.7	125.1	124.9	124.9	125.4	
106	1-6;7-04	Goods-producing industries .....	40.754	1976 1977	116.2	116.8	118.5	119.1	120.0	118.7	118.7	118.7	117.2	116.6	117.0	
107	2-6;7-04	Goods-producing industries less agriculture.	37.383	1976 1977	118.1	118.7	120.7	121.1	121.9	120.6	120.6	120.6	119.1	118.6	119.2	
108	7:01-03;8-11	Service-producing industries .....	59.246	1976 1977	125.1	125.0	125.7	126.3	126.1	126.4	127.2	128.0	128.6	128.8	129.3	
109		Commercial industries .....	81.341	1976 1977	122.8	123.0	124.4	125.1	125.3	124.9	125.4	125.8	125.4	125.2	125.7	
110		Commercial industries less agricul- ture.	77.970	1976 1977	124.1	124.2	125.7	126.3	126.5	126.1	126.6	127.0	126.6	126.5	127.1	
111		Non-commercial industries .....	18.659	1976 1977	115.4	115.7	115.8	115.9	116.2	116.2	116.7	117.2	117.9	118.0	118.4	
112	5:01-07;10; 11;18-20	Non-durable manufacturing industries .....	11.496	1976 1977	113.5	115.3	117.7	117.5	119.5	116.5	118.4	118.8	117.8	118.2	117.4	
113	5:08;09;12- 17	Durable manufacturing industries .....	11.366	1976 1977	119.6	120.9	121.5	123.0	123.4	121.2	121.3	122.6	121.8	116.0	119.3	

TABIEAU 2. Indices du produit intérieur réel par mois (C.A.E. 1970) - fin

Indices: 1971 = 100

Without seasonal adjustment Non désaisonnalisés												Industrie	C.A.E.	No
Janv. Janv.	Feb. Fév.	Mar. Mars	Apr. Avr.	May Mai	June Juin	July Juill.	Aug. Août	Sept.	Oct.	Nov.	Déc.			
103.2	90.0	102.1	122.3	122.4	134.4	112.0	114.8	140.5	142.2	150.2		Magasins de vêtements .....	91	
84.4	82.5	85.9	111.4	138.5	146.6	131.6	130.8	127.9	123.9	129.1		Quincailleries .....	92	
125.4	119.2	133.0	138.1	140.0	152.4	153.6	156.9	155.8	155.3	171.3		Magasins de meubles, de télé- viseurs, de radios et d'appa- reils ménagers.	93	
149.5	165.2	158.9	165.6	164.7	173.0	159.7	161.6	165.7	162.6	163.6		Pharmacies .....	94	
124.7	125.3	126.3	126.1	127.1	128.4	128.6	128.8	129.8	130.6	131.1		FINANCES, ASSURANCES ET AFFAIRES IMMOBILIERES.	9	95
121.2	122.7	124.3	123.9	124.7	126.4	117.5	117.0	127.4	128.0	128.5		SERVICES SOCIO-CULTURELS, COM- MERCIAUX ET PERSONNELS.	10	96
116.8	118.3	119.4	118.6	117.7	114.1	85.6	81.0	115.0	121.7	124.2		Enseignement et services annexes .....	10:01	97
126.7	127.1	127.3	127.2	127.9	128.7	129.8	129.8	129.5	129.7	130.1		Services médicaux et sociaux .....	10:02	98
129.9	132.7	133.8	133.8	146.4	175.6	190.3	177.4	150.7	148.3	140.2		Divertissements et loisirs .....	10:04	99
130.4	130.8	132.6	132.2	131.5	132.9	134.2	135.6	135.6	133.4	133.0		Services fournis aux entreprises .....	10:05	100
108.9	109.4	107.8	108.1	108.5	109.6	107.4	106.7	106.8	106.9	106.5		Services personnels .....	10:06	101
114.9	119.6	126.4	125.4	130.5	142.9	142.9	150.3	148.0	138.2	137.3		Hébergement et restauration .....	10:07	102
117.9	118.4	119.4	119.9	123.5	127.0	128.8	128.3	124.3	121.9	121.4		ADMINISTRATION PUBLIQUE ET DEFENSE.	11	103
												AGRÉGATS SPÉCIAUX:		
114.0	121.0	121.7	122.6	122.4	123.5	110.2	115.8	120.9	120.4	122.5		Indice de la production industrielle .....	4;5;7:04	104
115.3	119.5	121.8	124.1	125.8	128.9	122.4	124.0	127.9	128.0	128.8		Produit intérieur réel sans l'agri- culture.	2-11	105
104.0	110.4	110.5	123.3	122.7	115.2	108.8	112.7	168.7	115.0	116.6		Industries productrices de biens .....	1-6;7:04	106
110.2	117.0	118.2	120.0	121.5	125.1	116.6	121.1	124.3	124.1	124.2		Industries productrices de biens sans l'agriculture.	2-6;7:04	107
118.4	121.1	124.0	126.6	128.6	131.2	126.1	125.8	130.2	130.5	131.8		Industries productrices de services .....	7:01-03;8-11	108
111.7	116.7	118.7	127.1	127.9	125.9	121.1	123.2	152.1	125.2	126.8		Industries commerciales .....		109
115.0	120.1	122.7	125.6	127.5	131.2	125.3	127.7	130.1	130.0	130.8		Industries commerciales sans l'agriculture.		110
116.3	116.9	117.7	117.5	118.8	119.3	110.3	108.5	118.5	119.8	120.4		Industries non commerciales .....		111
105.2	112.9	116.8	118.2	121.0	124.2	113.2	119.2	121.3	121.6	120.7		Industries manufacturières de biens non durables.	5:01-07;10; 11;18-20	112
115.1	122.2	123.4	125.9	126.0	127.5	109.0	117.3	124.8	120.5	124.4		Industries manufacturières de biens durables.	5:08;09;12- 17	113

TABLE 3. Real Domestic Product by Industry, by Quarters (1970 S.I.C.)  
 TABLEAU 3. Produit intérieur réel, par industrie et par trimestre (C.A.E. 1970)

Indexes - 1971 = 100 - Indices

S.I.C. C.A.E.	Industry Industrie	1971 weight Ponde- ration 1971	Year Année	Seasonally adjusted Desaisonnalisés				Without seasonal adjustment Non désaisonnalisés			
				I	II	III	IV	I	II	III	IV
1-11	REAL DOMESTIC PRODUCT - PRODUIT INTERIEUR REEL.	100.000	1976 1977	122.0	123.4	124.0		115.9	125.4	128.5	
1	AGRICULTURE - AGRICULTURE ....	3.371	1976 1977	94.7	97.8	97.1		32.0	100.6	234.3	
2	FORESTRY - FORÊTS .....	.715	1976 1977	91.4	106.9	121.3		89.9	88.8	126.4	
3	FISHING AND TRAPPING - CHASSE ET PÊCHE.	.181	1976 1977	113.0	110.0	91.3		47.9	108.6	156.0	
4	MINES (including milling), QUARRIES AND OIL WELLS - MINES (y compris broyage), CARRIÈRES ET PUITTS DE PÉTROLE.	3.819	1976 1977	110.2	109.6	109.2		108.7	110.5	106.7	
4:01	Metal mines - Mines métalliques .....	1.584	1976 1977	110.9	108.7	109.5		104.8	112.0	108.2	
051:052	Placer gold and gold quartz mines - Places d'or et mines de quartz aurifère.	.059	1976 1977	75.3	71.5	75.6		76.2	73.3	71.9	
058	Iron mines - Mines de fer .....	.302	1976 1977	137.1	144.9	140.2		110.0	148.5	158.5	
057:059	Other metal mines - Autres mines métalliques.	1.223	1976 1977	106.1	101.5	103.6		104.9	104.8	97.5	
4:02	Mineral fuels - Combustibles minéraux	1.492	1976 1977	109.6	112.1	108.8		114.5	109.8	104.1	
061	Coal mines - Mines de charbon .....	.113	1976 1977	211.0	159.7	187.5		223.9	164.5	165.6	
064	Crude petroleum and natural gas industry - Industrie du pétrole brut et du gaz naturel.	1.379	1976 1977	101.3	108.2	102.3		105.5	105.3	99.0	
4:03	Non-metal mines (except coal mines) - Mines non métalliques (sauf mines de charbon).	.363	1976 1977	115.2	105.6	112.8		116.2	107.4	104.9	
071	Asbestos mines - Mines d'amiante ...	.169	1976 1977	95.0	99.5	99.3		92.4	98.7	96.2	
5	MANUFACTURING INDUSTRIES - INDUSTRIES MANUFACTURIÈRES.	22.862	1976 1977	118.1	120.5	120.1		115.9	123.8	117.5	
5:01	Food and beverage industries - Industrie des aliments et boissons.	3.254	1976 1977	112.5	111.5	109.4		100.1	114.4	119.1	
101	Meat and poultry products industries - Industrie de la viande et de la volaille.	.476	1976 1977	112.8	114.7	116.3		110.2	113.5	115.8	
104	Dairy products industry - Industrie laitière.	.505	1976 1977	112.2	102.7	96.1		94.9	114.0	108.1	
105	Flour and breakfast cereal products industry - Meunerie et fabrication de céréales de table.	.083	1976 1977	103.2	106.3	105.9		101.3	104.6	109.5	
106	Feed industry - Fabrication d'aliments pour les animaux.	.168	1976 1977	133.5	138.7	133.9		136.4	140.9	130.0	
107	Bakery products industries - Boulangerie et pâtisserie (fabrication).	.345	1976 1977	101.5	103.9	105.7		98.0	105.6	107.9	
109	Beverage industries - Industrie des boissons.	.738	1976 1977	120.8	119.7	117.0		104.0	130.0	122.2	
1092	Distilleries - Distilleries .....	.257	1976 1977	128.3	122.2	124.9		119.5	129.7	110.6	
1093	Breweries - Brasseries .....	.283	1976 1977	112.2	117.4	116.9		91.8	135.6	127.8	
5:02	Tobacco products industries - Industrie du tabac.	.212	1976 1977	114.5	120.7	118.8		124.7	126.5	93.3	
5:03	Rubber and plastics products industries - Industrie du caoutchouc et des produits en matière plastique.	.650	1976 1977	141.7	148.4	155.0		145.5	152.5	141.1	
162	Rubber products industries - Industrie des produits en caoutchouc.	.387	1976 1977	135.8	146.6	158.5		145.6	154.6	135.4	

TABLE 3. Real Domestic Product by Industry, by Quarters (1970 S.I.C.) - Continued  
 TABLEAU 3. Produit intérieur réel, par industrie et par trimestre (C.A.É. 1970) - suite

Indexes - 1971 = 100 - Indices

S.I.C. C.A.É.	Industry Industrie	1971 weight Pondé- ration 1971	Year Année	Seasonally adjusted Desaisonnalisés				Without seasonal adjustment Non désaisonnalisés			
				I	II	III	IV	I	II	III	IV
5:04	Leather industries - Industrie du cuir.	.206	1976 1977	103.7	105.1	101.3		106.2	108.8	94.8	
5:05	Textile industries - Industrie textile.	.756	1976 1977	117.7	108.5	107.7		115.4	109.0	107.5	
5:06	Knitting mills - Bonneterie	.205	1976 1977	111.6	107.5	106.2		112.0	108.2	104.4	
5:07	Clothing industries - Industrie de l'habillement.	.742	1976 1977	119.9	118.6	120.6		121.0	118.5	119.2	
5:08	Wood industries - Industrie du bois.	.968	1976 1977	116.9	119.5	122.5		119.1	127.4	118.5	
251	Sawmills, planing mills and shingle mills - Scieries, ateliers de rabotage et usines de bardeaux.	.546	1976 1977	108.8	113.9	118.7		116.5	122.5	111.6	
252	Veneer and plywood mills - Fabriques de placages et de contre-plaques.	.145	1976 1977	116.5	115.5	118.3		121.5	129.7	106.4	
5:09	Furniture and fixture industries - Industrie du meuble et des articles d'ameublement.	.420	1976 1977	120.7	116.6	115.5		117.8	115.2	115.5	
5:10	Paper and allied industries - Industrie du papier et activités connexes.	1.878	1976 1977	100.0	120.3	121.5		99.6	121.7	118.2	
271	Pulp and paper mills - Usines de pâtes et papiers.	1.361	1976 1977	90.8	118.9	120.8		91.5	120.4	116.1	
5:11	Printing, publishing and allied industries - Imprimerie édition et activités connexes.	1.123	1976 1977	113.9	114.0	116.3		109.1	117.6	112.6	
5:12	Primary metal industries - Première transformation des métaux.	1.976	1976 1977	105.7	106.3	104.1		108.6	110.5	97.3	
291	Iron and steel mills - Sidérurgie.	.940	1976 1977	110.4	116.5	120.3		113.8	120.6	112.7	
292	Steel pipe and tube mills - Fabriques de tubes et tuyaux d'acier.	.090	1976 1977	124.3	114.1	102.8		129.6	124.6	94.7	
294	Iron foundries - Fonderies de fer	.138	1976 1977	106.1	105.8	103.2		110.5	112.7	88.0	
295	Smelting and refining - Fonte et affinage.	.615	1976 1977	94.2	87.6	76.1		97.2	91.4	70.4	
5:13	Metal fabricating industries (except machinery and transportation equipment industries) - Fabrication de produits en métal (sauf machines et équipement de transport).	1.887	1976 1977	120.9	121.3	120.6		118.6	121.8	120.5	
5:14	Machinery industries (except electrical machinery) - Fabrication de machines (sauf électriques).	1.008	1976 1977	129.0	129.0	129.4		130.3	130.6	126.8	
5:15	Transportation equipment industries - Fabrication d'équipement de transport.	2.571	1976 1977	128.9	135.9	136.5		133.0	145.5	119.9	
321	Aircraft and aircraft parts manufacturers - Fabricants d'aéronefs et de pièces.	.292	1976 1977	86.2	82.5	82.7		86.1	82.5	80.1	
323;324	Motor vehicle and truck body and trailer manufacturers - Fabricants de véhicules automobiles et de carrosseries de camions et remorques.	1.035	1976 1977	134.9	146.4	150.7		148.8	171.5	110.4	
325	Motor vehicle parts and accessories manufacturers - Fabricants de pièces et accessoires d'automobiles.	.836	1976 1977	132.3	141.0	143.0		129.6	139.5	142.8	
326	Railroad rolling stock industry - Fabricants de matériel ferroviaire roulant.	.129	1976 1977	153.6	155.3	136.4		156.1	152.2	129.4	
327	Shipbuilding and repair - Construction et réparation de navires.	.167	1976 1977	158.7	156.5	142.8		158.4	158.0	143.8	

TABLE 3. Real Domestic Product by Industry, by Quarters (1970 S.I.C.) - Continued

TABLEAU 3. Produit intérieur réel, par industrie et par trimestre (C.A.E. 1970) - suite

Indexes - 1971 = 100 - Indices

S.I.C. C.A.E.	Industry Industrie	1971 weight Pondé- ration 1971	Year Année	Seasonally adjusted - Désaisonnalisés				Without seasonal adjustment - Non désaisonnalisés			
				I	II	III	IV	I	II	III	IV
5:16	Electrical products industries - Fabrication de produits élec- triques.	1.631	1976 1977	124.6	121.5	120.0		123.9	120.2	117.4	
332	Manufacturers of major appliances (electric and non-electric) - Fabricants de gros appareils (électriques ou non).	.171	1976 1977	146.1	133.5	119.0		150.6	131.0	104.7	
334	Manufacturers of household radio and television receivers - Fabricants de radiorecepteurs et de téléviseurs ménagers.	.121	1976 1977	91.5	81.1	86.5		87.4	76.9	79.6	
335	Communications equipment manu- facturers - Fabricants d'équi- pement de télécommunication.	.515	1976 1977	123.1	121.7	121.4		122.8	120.1	121.1	
336	Manufacturers of electrical indus- trial equipment - Fabricants d'équipement électrique industriel.	.324	1976 1977	136.1	135.8	134.2		135.4	135.4	132.8	
5:17	Non-metallic mineral products industries - Fabrication de produits minéraux non métal- liques.	.905	1976 1977	117.6	123.2	119.6		97.3	128.0	132.1	
352	Cement manufacturers - Fabricants de ciment.	.134	1976 1977	112.2	127.7	116.7		73.6	137.4	144.0	
354	Concrete products manufacturers - Fabricants de produits en béton.	.184	1976 1977	113.2	116.3	111.3		83.5	119.9	130.2	
355	Ready-mix concrete manufac- turers - Fabricants de béton préparé.	.127	1976 1977	114.2	123.2	109.9		64.8	137.3	141.4	
5:18	Petroleum and coal products indus- tries - Fabrication de produits du pétrole et du charbon.	.394	1976 1977	125.5	130.1	122.7		126.3	125.0	124.4	
5:19	Chemical and chemical products industries - Industrie chimique	1.363	1976 1977	130.1	131.3	131.8		130.4	138.8	124.7	
374	Manufacturers of pharmaceuticals and medicines - Fabricants de produits pharmaceutiques et de médicaments.	.218	1976 1977	124.1	130.2	126.6		129.3	131.9	121.2	
375	Paint and varnish manufacturers - Fabricants de peintures et verniss.	.112	1976 1977	113.0	118.3	115.1		103.5	143.5	120.9	
376	Manufacturers of soap and clean- ing compounds - Fabricants de savon et de produits de nettoyage.	.127	1976 1977	142.1	135.7	131.3		136.9	145.9	117.3	
378	Manufacturers of industrial chemicals - Fabricants de produits chimiques industriels.	.483	1976 1977	134.9	134.5	143.2		139.8	139.3	131.9	
5:20	Miscellaneous manufacturing indus- tries - Industries manu- facturières diverses.	.713	1976 1977	113.2	111.3	109.7		108.8	112.9	109.6	
6	CONSTRUCTION INDUSTRY - BÂTI- MENT ET TRAVAUX PUBLICS.	6.990	1976 1977	125.2	127.1	121.7		103.6	123.3	140.4	
7:01-03	TRANSPORTATION, STORAGE AND COMMUNICATION - TRANSPORTS, ENTREPOSAGE ET COMMUNI- CATIONS.	9.096	1976 1977	127.3	127.8	132.1		121.8	130.2	134.5	
7:01	Transportation - Transports .....	5.874	1976 1977	119.1	118.8	123.7		112.4	122.1	127.5	
501:502	Air transport and services inci- dental to air transport - Trans- ports aériens et services auxiliaires des transports aériens.	.679	1976 1977	175.9	156.7	174.6		164.2	155.2	211.8	
503	Railway transport - Transports ferroviaires.	1.700	1976 1977	112.7	113.1	121.4		109.7	119.5	116.1	
508	Bus transport, interurban and rural - Transports interurbains et ruraux par autocar.	.089	1976 1977	128.7	133.5	131.7		112.3	132.4	162.5	

TABLE 3. Real Domestic Product by Industry, by Quarters (1970 S.I.C.) - Continued  
 TABLEAU 3. Produit intérieur réel, par industrie et par trimestre (C.A.É. 1970) - suite

Indexes - 1971 = 100 - Indices

S.I.C. C.A.É.	Industry Industrie	1971 weight Pondé- ration 1971	Year Année	Seasonally adjusted Desaisonnalisés				Without seasonal adjustment Non désaisonnalisés			
				I	II	III	IV	I	II	III	IV
509	Urban transit systems - Réseaux de transports urbains.	.250	1976 1977	113.9	115.1	122.5		118.0	116.5	111.4	
515	Pipeline transport - Transport par pipe-line.	.489	1976 1977	119.2	124.4	122.7		126.6	119.9	116.1	
7 02	Storage - Entreposage	.258	1976 1977	91.9	88.3	99.2		73.1	94.6	102.8	
524	Grain elevators - Silos à grain	.177	1976 1977	82.7	78.8	95.4		56.9	87.8	99.6	
7.03	Communication - Communications	2.964	1976 1977	146.6	149.0	151.4		144.8	149.5	151.3	
7.04	ELECTRIC POWER, GAS AND WATER UTILITIES - ENERGIE ELECTRIQUE, GAZ ET EAU.	2.816	1976 1977	133.2	132.3	132.3		157.2	131.9	113.0	
572	Electric power - Energie électrique.	2.270	1976 1977	133.8	133.4	133.6		154.0	135.1	117.9	
574	Gas distribution - Distribution de gaz.	.331	1976 1977	139.3	134.1	132.0		205.1	119.3	75.5	
8	TRADE - COMMERCE	11.367	1976 1977	131.7	132.5	133.0		115.2	139.3	131.4	
8.01	WHOLESALE TRADE - COMMERCE DE GROS.	4.509	1976 1977	128.4	127.5	125.1		118.4	134.6	125.6	
	Wholesale merchants - Grossistes	3.242	1976 1977	129.6	129.5	126.6		117.8	138.5	128.9	
	RETAIL TRADE - COMMERCE DE DETAIL.	6.858	1976 1977	133.9	135.8	138.2		113.0	142.4	135.2	
	Food stores - Magasins d'alimentation.	1.368	1976 1977	110.1	114.2	116.6		106.8	116.7	114.5	
	General merchandise stores - Magasins de marchandises diverses.	1.562	1976 1977	136.3	137.7	141.3		107.2	135.5	134.5	
	Department stores - Grands magasins.	.927	1976 1977	154.8	157.2	162.3		119.5	154.5	152.8	
	Other general merchandise stores - Autres magasins de marchandises diverses.	.635	1976 1977	109.2	109.3	110.5		89.3	107.8	107.7	
	Motor vehicle dealers - Détaillants en véhicules automobiles.	.697	1976 1977	160.8	159.2	158.0		135.0	190.1	149.7	
	Clothing stores - Magasins de vêtements.	.462	1976 1977	124.6	125.5	128.8		98.4	126.4	122.4	
	Hardware stores - quincailleries.	.098	1976 1977	115.4	119.0	124.4		84.3	132.2	130.1	
	Furniture, television, radio and appliance stores - Magasins de meubles, de téléviseurs, de radios et d'appareils ménagers	.177	1976 1977	145.6	146.3	151.1		125.9	143.5	155.4	
	Drug stores - Pharmacies	.290	1976 1977	161.6	166.6	169.7		157.9	167.8	162.3	
9	FINANCE, INSURANCE AND REAL ESTATE - FINANCES, ASSURANCES ET AFFAIRES IMMOBILIERES.	12.036	1976 1977	125.6	127.4	128.7		125.4	127.2	129.1	
10	COMMUNITY, BUSINESS AND PERSONAL SERVICE INDUSTRIES - SERVICES SOCIO-CULTURELS, COMMERCIAUX ET PERSONNELS.	19.359	1976 1977	121.9	123.1	124.3		122.7	125.0	120.6	
10.01	Education and related services - Enseignement et services annexes.	6.509	1976 1977	110.6	111.9	113.0		118.2	116.8	93.9	
10.02	Health and welfare services - Services médicaux et sociaux.	5.272	1976 1977	127.7	127.9	128.9		127.0	127.9	129.7	
10.04	Amusement and recreation services - Divertissements et loisirs.	.427	1976 1977	144.8	145.4	155.7		132.1	151.9	172.8	
10.05	Services to business management - Services fournis aux entreprises.	2.311	1976 1977	132.1	132.1	132.8		131.3	132.2	135.1	
10.06	Personal services - Services personnels.	1.000	1976 1977	109.1	108.3	106.8		108.7	108.7	107.0	

TABLE 3. Real Domestic Product by Industry, by Quarters (1970 S.I.C.) - Concluded

TABLEAU 3. Produit intérieur réel, par industrie et par trimestre (C.A.E. 1970) - fin

Indexes - 1971=100 - Indices

S.I.C. C.A.E.	Industry Industrie	1971 weight - Pondé- ration 1971	Year - Année	Seasonally adjusted - Désaisonnalisés				Without seasonal adjustment - Non désaisonnalisés			
				I	II	III	IV	I	II	III	IV
10:07	Accommodation and food services - Hébergement et restauration.	2.799	1976 1977	128.1	132.6	134.5		120.3	132.9	147.1	
11	PUBLIC ADMINISTRATION AND DEFENCE - ADMINISTRATION PUBLIQUE ET DEFENSE	7.388	1976 1977	121.0	121.5	123.5		118.6	123.5	127.1	
	SPECIAL INDUSTRY GROUPINGS - AGREGATS SPECIAUX:										
4:5:7:04	Index of industrial production - Indice de la production indus- trielle.	29.497	1976 1977	118.5	120.2	119.9		118.9	122.8	115.6	
2:11	Real domestic product less agricul- ture - Produit intérieur réel sans l'agriculture.	96.629	1976 1977	122.9	124.3	124.9		118.9	126.3	124.8	
1:6:7:04	Goods producing industries - Industries productrices de biens.	40.754	1976 1977	117.2	119.3	118.2		108.3	120.4	130.1	
2:6:7:04	Goods producing industries less agricul- ture - Industries produc- trices de biens sans l'agriculture.	37.381	1976 1977	119.2	121.2	120.1		115.1	122.2	120.7	
7:01-03;8-11	Service-producing industries - Industries productrices de services.	59.246	1976 1977	125.3	126.3	127.9		121.2	128.8	127.4	
	Commercial industries - Industries commerciales.	81.341	1976 1977	123.4	125.1	125.5		115.7	127.0	132.1	
	Commercial industries less agricul- ture - Industries commerciales sans l'agriculture.	77.970	1976 1977	124.7	126.3	126.7		119.3	128.1	127.7	
	Non-commercial industries - Indus- tries non commerciales.	18.659	1976 1977	115.6	116.1	117.3		117.0	118.5	112.4	
5:01-07;10; 11:18-20	Non-durable manufacturing indus- tries - Industries manufacturières de biens non durables.	11.496	1976 1977	115.5	118.5	118.3		111.6	121.1	117.9	
5:08;09;12- 17	Durable manufacturing industries - Industries manufacturières de biens durables.	11.366	1976 1977	120.7	122.5	121.9		120.2	126.5	117.0	



#### A Note on CANSIM (R)

Data in this publication were retrieved from CANSIM (Canadian Socio-Economic Information Management System) and were manipulated and processed to create a photo-ready copy. All tabular data appearing in this publication, as well as many other data series, are available to the public from CANSIM via terminal, on computer printouts, or in machine readable form.

The next four pages contain a list of Databank Numbers which can be used to access the series in CANSIM. For example, to retrieve Real Domestic Product, monthly, without seasonal adjustment, you must use "D 100215".

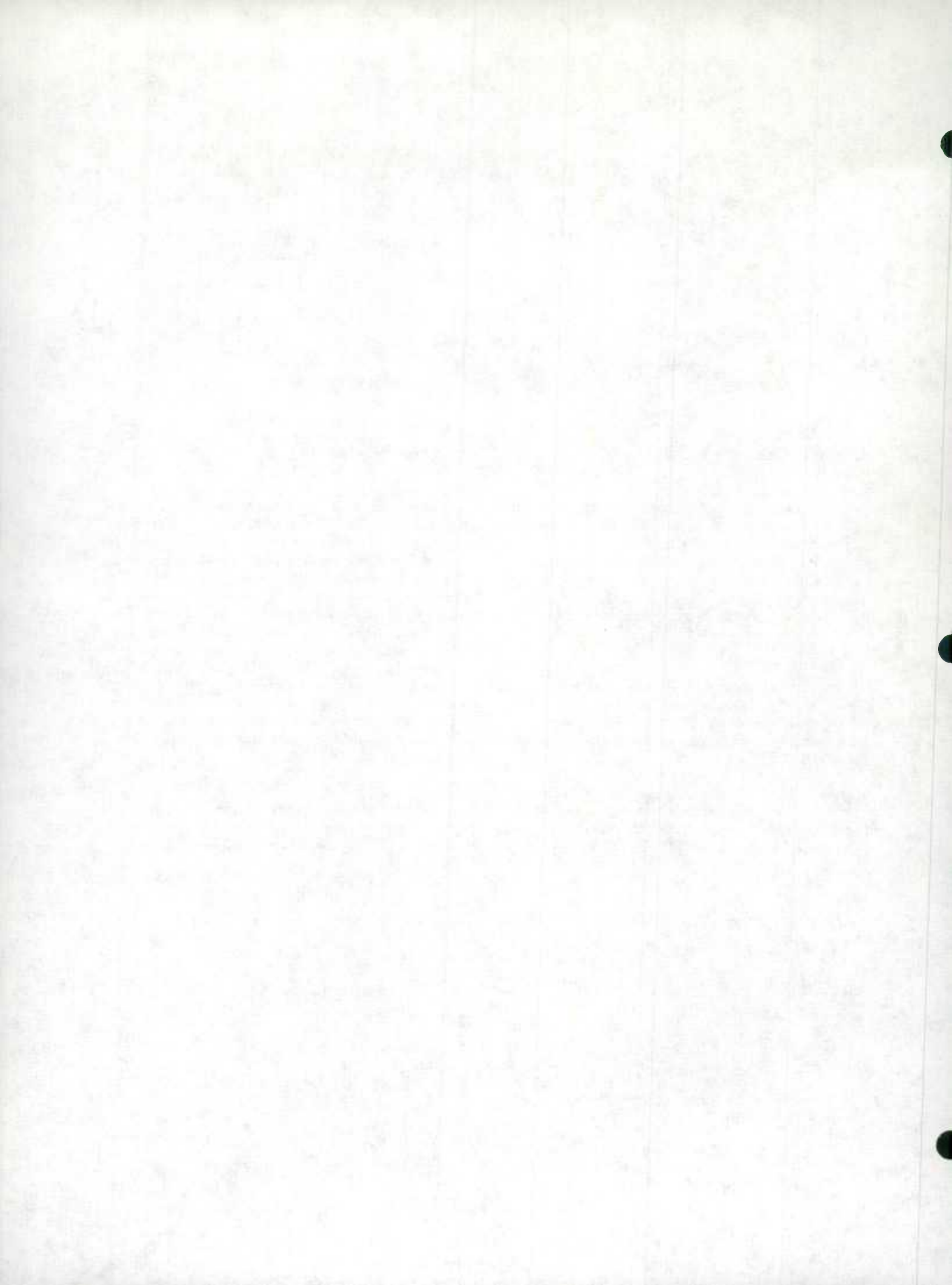
For further information write to CANSIM, Current Economic Analysis Division, Statistics Canada, Ottawa, K1A 0Z8, or call (613) 995-7406.

#### Note au sujet de CANSIM (R)

Les données figurant dans cette publication ont été extraites du CANSIM (Système canadien d'information socio-économique). Elles ont été traitées de façon à produire une copie destinée à la photocomposition. Toutes les données présentées dans cette publication et beaucoup d'autres données contenues dans le CANSIM peuvent être extraites par l'intermédiaire d'un terminal sous forme d'imprimés d'ordinateur ou sous une forme lisible par machine.

Les quatre pages qui suivent renferment une liste des numéros Databank qui peuvent être utilisés pour avoir accès aux séries du CANSIM. Ainsi, pour extraire le produit intérieur réel mensuel avant désaisonnalisation, il suffit d'utiliser "D 100215".

Pour plus de renseignements, écrivez à CANSIM, Division des analyses de conjoncture, Statistique Canada, Ottawa, K1A 0Z8, ou téléphonez à (613) 995-7406.



APPENDIX -- APPENDICE

Real Domestic Product CANSIM Matrices -- Matrices de CANSIM du Produit intérieur réel

S.I.C. C.A.E.	Industry Industrie	Matrix number -- Numéro de matrice				1124 Annual Annuel
		1122		1123		
		Monthly Mensuelle		Quarterly Trimestrielle		
		Without seasonal adjustment Non désaisonnalisés	Seasonally adjusted Désaisonnalisés	Without seasonal adjustment Non désaisonnalisés	Seasonally adjusted Désaisonnalisés	
		Databank numbers -- numéros dans la banque de données				
1-11	REAL DOMESTIC PRODUCT -- PRODUIT INTÉRIEUR RÉEL . . . . .	D 100215	D 100554	D 100328	D 100441	D 100102
1	AGRICULTURE -- AGRICULTURE . . . . .	D 100216	D 100555	D 100329	D 100442	D 100103
2	FORESTRY -- FORÊTS . . . . .	D 100217	D 100556	D 100330	D 100443	D 100104
3	FISHING AND TRAPPING -- CHASSE ET PÊCHE	D 100218	D 100557	D 100331	D 100444	D 100105
4	MINES (including milling), QUARRIES AND OIL WELLS -- MINES (y compris broyage), CARRIÈRES ET PUITTS DE PÉTROLE . . . . .	D 100219	D 100558	D 100332	D 100445	D 100106
4:01	Metal mines -- Mines métalliques . . . . .	D 100220	D 100559	D 100333	D 100446	D 100107
051:052	Placer gold and gold quartz mines -- Placers d'or et mines de quartz aurifère . . . . .	D 100221	D 100560	D 100334	D 100447	D 100108
058	Iron mines -- Mines de fer . . . . .	D 100222	D 100561	D 100335	D 100448	D 100109
057:059	Other metal mines -- Autres mines métalliques . . . . .	D 100223	D 100562	D 100336	D 100449	D 100110
4:02	Mineral fuels -- Combustibles minéraux . . . . .	D 100224	D 100563	D 100337	D 100450	D 100111
061	Coal mines -- Mines de charbon . . . . .	D 100225	D 100564	D 100338	D 100451	D 100112
064	Crude petroleum and natural gas industry -- Industrie du pétrole brut et du gaz naturel . . . . .	D 100226	D 100565	D 100339	D 100452	D 100113
4:03	Non-metal mines (except coal mines) -- Mines non métalliques (sauf mines de charbon) . . . . .	D 100227	D 100566	D 100340	D 100453	D 100114
071	Asbestos mines -- Mines d'amiante . . . . .	D 100228	D 100567	D 100341	D 100454	D 100115
5	MANUFACTURING INDUSTRIES -- INDUSTRIES MANUFACTURIÈRES . . . . .	D 100229	D 100568	D 100342	D 100455	D 100116
5:01	Food and beverage industries -- Industrie des aliments et boissons . . . . .	D 100230	D 100569	D 100343	D 100456	D 100117
101	Meat and poultry products industries -- Industrie de la viande et de la volaille . . . . .	D 100231	D 100570	D 100344	D 100457	D 100118
104	Dairy products industry -- Industrie laitière . . . . .	D 100232	D 100571	D 100345	D 100458	D 100119
105	Flour and breakfast cereal products industry -- Meunerie et fabrication de céréales de table . . . . .	D 100233	D 100572	D 100346	D 100459	D 100120
106	Feed industry -- Fabrication d'aliments pour les animaux . . . . .	D 100234	D 100573	D 100347	D 100460	D 100121
107	Bakery products industries -- Boulangerie et pâtis- serie (fabrication) . . . . .	D 100235	D 100574	D 100348	D 100461	D 100122
109	Beverage industries -- Industrie des boissons . . . . .	D 100236	D 100575	D 100349	D 100462	D 100123
1092	Distilleries -- Distilleries . . . . .	D 100237	D 100576	D 100350	D 100463	D 100124
1093	Breweries -- Brasseries . . . . .	D 100237	D 100577	D 100351	D 100464	D 100125
5:02	Tobacco products industries -- Industrie du tabac . . . . .	D 100239	D 100578	D 100352	D 100465	D 100126
5:03	Rubber and plastics products industries -- Industrie du caoutchouc et des produits en matière plastique	D 100240	D 100579	D 100353	D 100466	D 100127
162	Rubber products industries -- Industrie des produits en caoutchouc . . . . .	D 100241	D 100580	D 100354	D 100467	D 100128
5:04	Leather industries -- Industrie du cuir . . . . .	D 100242	D 100581	D 100355	D 100468	D 100129
5:05	Textile industries -- Industrie textile . . . . .	D 100243	D 100582	D 100456	D 100469	D 100130
5:06	Knitting mills -- Bonneterie . . . . .	D 100244	D 100583	D 100357	D 100470	D 100131
5:07	Clothing industrie -- Industrie de l'habillement . . . . .	D 100245	D 100584	D 100358	D 100471	D 100132
5:08	Wood industries -- Industrie du bois . . . . .	D 100246	D 100585	D 100359	D 100472	D 100133

Real Domestic Product CANSIM Matrices – Continued – Matrices de CANSIM du produit intérieur réel – suite

S.I.C. C.A.É.	Industry Industrie	Matrix number – Numéro de matrice				1124 Annual Annuel
		1122 Monthly Mensuelle		1123 Quarterly Trimestrielle		
		Without seasonal adjustment	Seasonally adjusted	Without seasonal adjustment	Seasonally adjusted	
		Non désaison- nalisés	Désaison- nalisés	Non désaison- nalisés	Désaison- nalisés	
Databank numbers – numéros dans la banque de données						
251	Sawmills, planing mills and shingle mills – Scieries, ateliers de rabotage et usines de bardeaux . . .	D 100247	D 100 586	D 100360	D 100473	D 100134
252	Veneer and plywood mills – Fabriques de plaques et de contre-plaquéés . . .	D 100248	D 100587	D 100361	D 100474	D 100135
5:09	Furniture and fixture industries – Industrie du meuble et des articles d'ameublement . . .	D 100249	D 100588	D 100362	D 100475	D 100136
5:10	Paper and allied industries – Industrie du papier et activités connexes . . .	D 100250	D 100589	D 100363	D 100476	D 100137
271	Pulp and paper mills – Usines de pâtes et papiers . . .	D 100251	D 100590	D 100364	D 100477	D 100138
5:11	Printing, publishing and allied industries – Imprimerie, édition et activités connexes . . .	D 100252	D 100591	D 100365	D 100478	D 100139
5:12	Primary metal industries – Première transformation des métaux . . .	D 100253	D 100592	D 100366	D 100479	D 100140
291	Iron and steel mills – Sidérurgie . . .	D 100254	D 100593	D 100367	D 100480	D 100141
292	Steel pipe and tube mills – Fabriques de tubes et tuyaux d'acier . . .	D 100255	D 100594	D 100368	D 100481	D 100142
294	Iron foundries – Fonderies de fer . . .	D 100256	D 100595	D 100369	D 100482	D 100143
295	Smelting and refining – Fonte et affinage . . .	D 100257	D 100596	D 100370	D 100483	D 100144
5:13	Metal fabricating industries (except machinery and transportation equipment industries) – Fabrication de produits en métal (sauf machines et équipement de transport) . . .	D 100258	D 100597	D 100371	D 100484	D 100145
5:14	Machinery industries (except electrical machinery) – Fabrication de machines (sauf électriques) . . .	D 100259	D 100598	D 100372	D 100485	D 100146
5:15	Transportation equipment industries – Fabrication d'équipement de transport . . .	D 100260	D 100599	D 100373	D 100486	D 100147
321	Aircraft and aircraft parts manufacturers – Fabricants d'aéronefs et de pièces . . .	D 100261	D 100600	D 100374	D 100487	D 100148
323;324	Motor vehicle and truck body and trailer manufacturers – Fabricants de véhicules automobiles et de carrosseries de camions et remorques . . .	D 100262	D 100601	D 100375	D 100488	D 100149
325	Motor vehicle parts and accessories manufacturers – Fabricants de pièces et accessoires d'automobiles . . .	D 100263	D 100602	D 100376	D 100489	D 100150
326	Railroad rolling stock industry – Fabricants de matériel ferroviaire roulant . . .	D 100264	D 100603	D 100377	D 100490	D 100151
327	Shipbuilding and repair – Construction et réparation de navires . . .	D 100265	D 100604	D 100378	D 100491	D 100152
5:16	Electrical products industries – Fabrication de produits électriques . . .	D 100266	D 100605	D 100379	D 100492	D 100153
332	Manufacturers of major appliances (electric and non-electric) – Fabricants de gros appareils (électriques ou non) . . .	D 100267	D 100606	D 100380	D 100493	D 100154
334	Manufacturers of household radio and television receivers – Fabricants de radiorécepteurs et de téléviseurs ménagers . . .	D 100268	D 100607	D 100381	D 100494	D 100155
335	Communications equipment manufacturers – Fabricants d'équipement de télécommunication . . .	D 100269	D 100608	D 100382	D 100495	D 100156
336	Manufacturers of electrical industrial equipment – Fabricants d'équipement électrique industriel . . .	D 100270	D 100609	D 100383	D 100496	D 100157
5:17	Non-Metallic mineral products industries – Fabrication de produits minéraux non métalliques . . .	D 100271	D 100610	D 100384	D 100497	D 100158
352	Cement manufacturers – Fabricants de ciment . . .	D 100272	D 100611	D 100385	D 100498	D 100159
354	Concrete products manufacturers – Fabricants de produits en béton . . .	D 100273	D 100612	D 100386	D 100499	D 100160

## Real Domestic Product CANSIM Matrices - Continued - Matrices de CANSIM du produit intérieur réel - suite

S.I.C. C.A.É.	Industry Industrie	Matrix number - Numéro de matrice				1124 Annual Annuel
		1122 Monthly Mensuelle		1123 Quarterly Trimestrielle		
		Without seasonal adjustment Non désaisonnalisés	Seasonally adjusted Désaisonnalisés	Without seasonal adjustment Non désaisonnalisés	Seasonally adjusted Désaisonnalisés	
Databank numbers - numéros dans la banque de données						
355	Ready-mix concrete manufacturers - Fabricants de béton préparé . . . . .	D 100274	D 100613	D 100387	D 100500	D 100161
5:18	Petroleum and coal products industries - Fabrication de produits du pétrole et du charbon . . . . .	D 100275	D 100614	D 100388	D 100501	D 100162
5:19	Chemical and chemical products industries - Industrie chimique . . . . .	D 100276	D 100615	D 100389	D 100502	D 100163
374	Manufacturers of pharmaceuticals and medicines - Fabricants de produits pharmaceutiques et de médicaments . . . . .	D 100277	D 100616	D 100390	D 100503	D 100164
375	Paint and varnish manufacturers - Fabricants de peintures et vernis . . . . .	D 100278	D 100617	D 100391	D 100504	D 100165
376	Manufacturers of soap and cleaning compounds - Fabricants de savon et de produits de nettoyage . . . . .	D 100279	D 100618	D 100392	D 100505	D 100166
378	Manufacturers of industrial chemicals - Fabricants de produits chimiques industriels . . . . .	D 100280	D 100619	D 100393	D 100506	D 100167
5:20	Miscellaneous manufacturing industries - Industries manufacturières diverses . . . . .	D 100281	D 100620	D 100394	D 100507	D 100168
6	CONSTRUCTION INDUSTRY - BÂTIMENT ET TRAVAUX PUBLICS . . . . .	D 100285	D 100624	D 100398	D 100511	D 100172
7:01-03	TRANSPORTATION, STORAGE AND COMMUNICATION - TRANSPORTS, ENTREPOSAGE ET COMMUNICATIONS . . . . .	D 100286	D 100625	D 100399	D 100512	D 100173
7:01	Transportation - Transports . . . . .	D 100287	D 100626	D 100400	D 100513	D 100174
501:502	Air transport and services incidental to air transport - Transports aériens et services auxiliaires des transports aériens . . . . .	D 100288	D 100627	D 100401	D 100514	D 100175
503	Railway transport - Transports ferroviaires . . . . .	D 100289	D 100628	D 100402	D 100515	D 100176
508	Bus transport, interurban and rural - Transports interurbains et ruraux par autocar . . . . .	D 100290	D 100629	D 100403	D 100516	D 100177
509	Urban transit systems - Réseaux de transports urbains . . . . .	D 100291	D 100630	D 100404	D 100517	D 100178
515	Pipeline transport - Transports par pipeline . . . . .	D 100292	D 100631	D 100405	D 100518	D 100179
7:02	Storage - Entreposage . . . . .	D 100293	D 100632	D 100406	D 100519	D 100180
524	Grain elevators - Silos à grain . . . . .	D 100294	D 100633	D 100407	D 100520	D 100181
7:03	Communication - Communications . . . . .	D 100295	D 100634	D 100408	D 100521	D 100182
7:04	ELECTRIC POWER, GAS AND WATER UTILITIES - ÉNERGIE ÉLECTRIQUE, GAZ ET EAU . . . . .	D 100282	D 100621	D 100395	D 100508	D 100169
572	Electric power - Énergie électrique . . . . .	D 100283	D 100622	D 100396	D 100509	D 100170
574	Gas distribution - Distribution de gaz . . . . .	D 100284	D 100623	D 100397	D 100510	D 100171
8	TRADE - COMMERCE . . . . .	D 100296	D 100635	D 100409	D 100522	D 100183
8:01	WHOLESALE TRADE - COMMERCE DE GROS . . . . .	D 100297	D 100636	D 100410	D 100523	D 100184
..	Wholesale merchants - Grossistes . . . . .	D 100298	D 100637	D 100411	D 100524	D 100185
8:02	RETAIL TRADE - COMMERCE DE DÉTAIL . . . . .	D 100299	D 100638	D 100412	D 100525	D 100186
..	Food stores - Magasins d'alimentation . . . . .	D 100300	D 100639	D 100413	D 100526	D 100187
..	General merchandise stores - Magasins de marchandises diverses . . . . .	D 100301	D 100640	D 100414	D 100527	D 100188
..	Department stores - Grands magasins . . . . .	D 100302	D 100641	D 100415	D 100528	D 100189

Real Domestic Product CANSIM Matrices – Concluded – Matrices de CANSIM du produit intérieur réel – fin

S.I.C. C.A.É.	Industry Industrie	Matrix number – Numéro de matrice				1124 Annual Annuel
		1122 Monthly Mensuelle		1123 Quarterly Trimestrielle		
		Without seasonal adjustment Non désaisonnalisés	Seasonally adjusted Désaisonnalisés	Without seasonal adjustment Non désaisonnalisés	Seasonally adjusted Désaisonnalisés	
Databank numbers – numéros dans la banque de données						
..	Other general merchandise stores – Autres magasins de marchandises diverses . . . . .	D 100303	D 100642	D 100416	D 100529	D 100190
..	Motor vehicle dealers – Détaillants en véhicules automobiles . . . . .	D 100304	D 100643	D 100417	D 100530	D 100191
..	Clothing stores – Magasins de vêtements . . . . .	D 100305	D 100644	D 100418	D 100531	D 100192
..	Hardware stores – Quincailleries . . . . .	D 100306	D 100645	D 100419	D 100532	D 100193
..	Furniture, television, radio and appliance stores – Magasins de meubles, de téléviseurs, de radios et d'appareils ménagers . . . . .	D 100307	D 100646	D 100420	D 100533	D 100194
..	Drug stores – Pharmacies . . . . .	D 100308	D 100647	D 100421	D 100534	D 100195
9	FINANCE, INSURANCE AND REAL ESTATE – FINANCES, ASSURANCES ET AFFAIRES IMMOBILIÈRES . . . . .	D 100309	D 100648	D 100422	D 100535	D 100196
10	COMMUNITY, BUSINESS AND PERSONAL SERVICE INDUSTRIES – SERVICES SOCIO-CULTURELS, COMMERCIAUX ET PERSONNELS . . . . .	D 100310	D 100649	D 100423	D 100536	D 100197
10:01	Education and related services – Enseignement et services annexes . . . . .	D 100311	D 700650	D 100424	D 100537	D 100198
10:02	Health and welfare services – Services médicaux et sociaux . . . . .	D 100312	D 100651	D 100425	D 100538	D 100199
10:04	Amusement and recreation services – Divertissements et loisirs . . . . .	D 100313	D 100652	D 100426	D 100539	D 100200
10:05	Services to business management – Services fournis aux entreprises . . . . .	D 100314	D 100653	D 100427	D 100540	D 100201
10:06	Personal services – Services personnels . . . . .	D 100315	D 100654	D 100428	D 100541	D 100202
10:07	Accommodation and food services – Hébergement et restauration . . . . .	D 100316	D 100655	D 100429	D 100542	D 100203
11	PUBLIC ADMINISTRATION AND DEFENCE – ADMINISTRATION PUBLIQUE ET DÉFENSE . . . . .	D 100317	D 100656	D 100430	D 100543	D 100204
SPECIAL INDUSTRY GROUPINGS – AGRÉGATS SPÉCIAUX:						
4:5;7:04	Index of industrial production – Indice de la production industrielle . . . . .	D 100318	D 100657	D 100431	D 100544	D 100205
2:11	Real domestic product less agriculture – Produit intérieur réel sans l'agriculture . . . . .	D 100319	D 100658	D 100432	D 100545	D 100206
1-6;7:04	Goods-producing industries – Industries productrices de biens . . . . .	D 100320	D 100659	D 100433	D 100546	D 100207
2-6;7:04	Goods-producing industries less agriculture – Industries productrices de biens sans l'agriculture . . . . .	D 100321	D 100660	D 100434	D 100547	D 100208
7:01-03;8-11	Service-producing industries – Industries productrices de services . . . . .	D 100322	D 100661	D 100435	D 100548	D 100209
	Commercial industries – Industries commerciales . . . . .	D 100323	D 100662	D 100436	D 100549	D 100210
	Commercial industries less agriculture – Industries commerciales sans l'agriculture . . . . .	D 100324	D 100663	D 100437	D 100550	D 100211
	Non-commercial industries – Industries non commerciales . . . . .	D 100325	D 100664	D 100438	D 100551	D 100212
5:01-07;10:11;18-20	Non-durable manufacturing industries – Industries manufacturières de biens non durables . . . . .	D 100326	D 100665	D 100439	D 100552	D 100213
5:08;09:12-17	Durable manufacturing industries – Industries manufacturières de biens durables . . . . .	D 100327	D 100666	D 100440	D 100553	D 100214



STATISTICS CANADA LIBRARY  
BIBLIOTHÈQUE STATISTIQUE CANADA



1010528952