

SYSTEM OF NATIONAL ACCOUNTS
DOMESTIC PRODUCT BY INDUSTRY

SYSTÈME DE COMPTABILITÉ NATIONALE
PRODUIT INTÉRIEUR, PAR INDUSTRIE

Indexes of real domestic product by industry

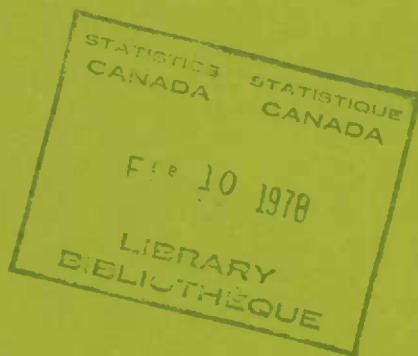
Indices du produit intérieur réel par industrie

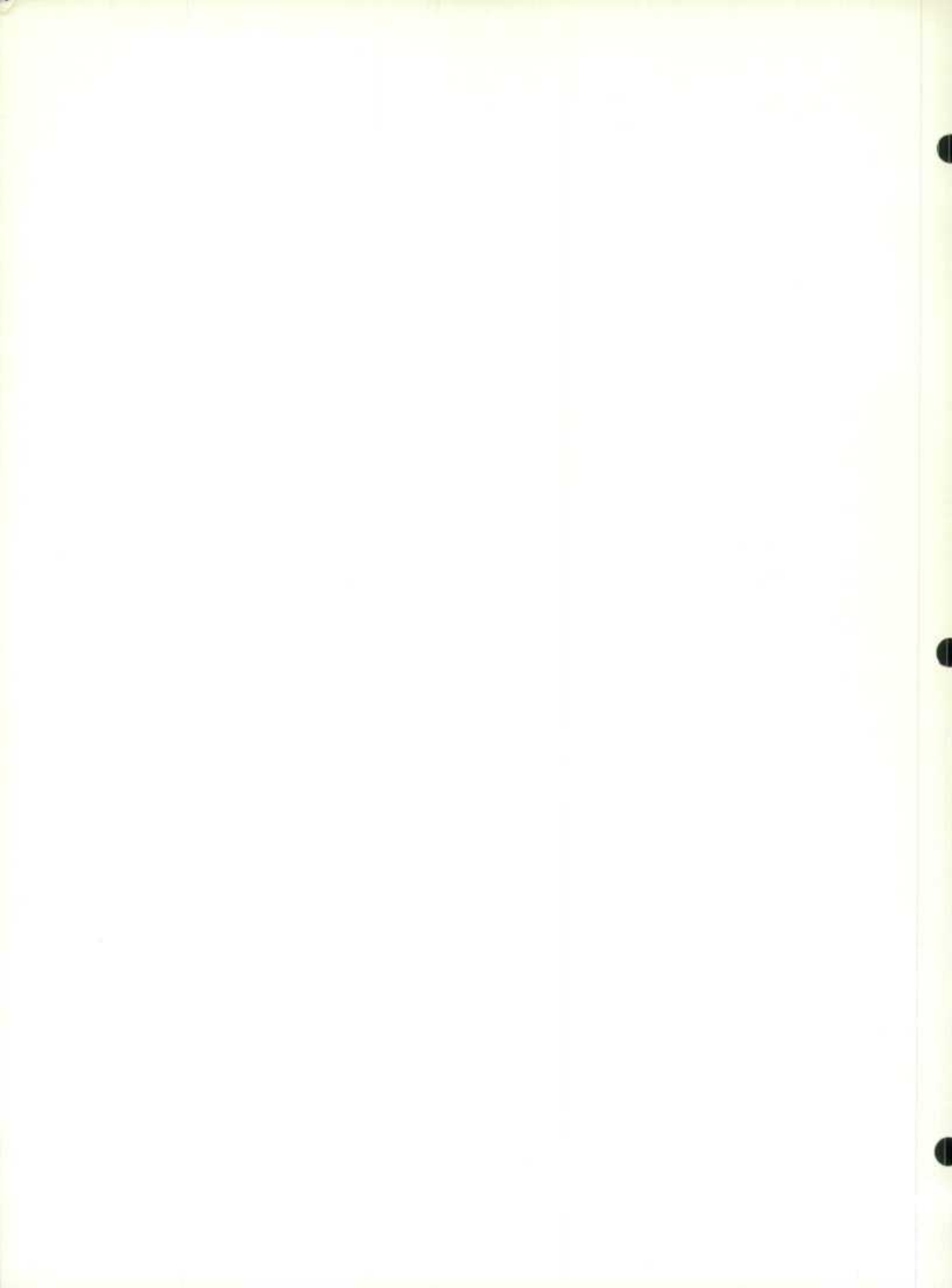
Including the index of industrial production

Incluant l'indice de la production industrielle

NOVEMBER 1977

NOVEMBRE 1977





STATISTICS CANADA — STATISTIQUE CANADA
Industry Product Division — Division du produit industriel

SYSTEM OF NATIONAL ACCOUNTS
Domestic Product by Industry

SYSTÈME DE COMPTABILITÉ NATIONALE
Produit intérieur, par industrie

INDEXES OF REAL DOMESTIC PRODUCT BY INDUSTRY
(Including the Index of Industrial Production)

INDICES DU PRODUIT INTÉRIEUR RÉEL PAR INDUSTRIE
(Incluant l'indice de la production industrielle)

1971 = 100

NOVEMBER - 1977 - NOVEMBRE

Published by Authority of
The Minister of Industry, Trade and Commerce

Publication autorisée par
le ministre de l'Industrie et du Commerce

February - 1978 - Février
3-1300-502

Price—Prix: 40 cents
\$4.00 a year—par année

Vol. 17—No. 11

Statistics Canada should be credited when republishing all or any part of this document
Reproduction autorisée sous réserve d'indication de la source: Statistique Canada

Ottawa

THE EFFECTS OF VIBRATION ON THE
HEALTH OF MAN

THE EFFECTS OF VIBRATION ON THE
HEALTH OF MAN

THE EFFECTS OF VIBRATION ON THE
HEALTH OF MAN

THE EFFECTS OF VIBRATION ON THE
HEALTH OF MAN

THE EFFECTS OF VIBRATION ON THE
HEALTH OF MAN

THE EFFECTS OF VIBRATION ON THE
HEALTH OF MAN

THE EFFECTS OF VIBRATION ON THE
HEALTH OF MAN

THE EFFECTS OF VIBRATION ON THE
HEALTH OF MAN

THE SYSTEM OF NATIONAL ACCOUNTS

In Canada, the National Accounts have been developed since the close of the Second World War in a series of publications relating to their constituent parts. These have now reached a stage of evolution where they can be termed a "System of National Accounts". For purposes of identification, all publications (containing tables of statistics, descriptions of conceptual frameworks and descriptions of sources and methods) which make up this System will now carry the term "System of National Accounts" as a general title.

The System of National Accounts in Canada consists of several parts. The annual and quarterly Income and Expenditure Accounts (included with Catalogue Nos. carrying the prefix 13) were, historically speaking, the first set of statistics to be referred to with the title "National Accounts" (National Accounts, Income and Expenditure). The Balance of International Payments data (Catalogue Nos. with prefix 67), in their more summary form, are also part of the System of National Accounts and they, in fact, pre-date the Income and Expenditure Accounts.

Greatly expanded structural detail on industries and on goods and on services is portrayed in the Input-Output Tables of the System (Catalogue Nos. with prefix 15). The indexes of Real Domestic Product by Industry (included the Catalogue Nos. carrying the prefix 61) provide "constant dollar" measures of the contribution of each industry to Gross Domestic Product at factor cost. Inputs and outputs are related in Productivity Studies (Catalogue Nos. with prefix 14).

Both the Input-Output Tables and Indexes of Real Domestic Product by Industry use the establishment as the primary unit of industrial production. Measures of financial transactions are provided by the Financial Flow Accounts (Catalogue Nos. with prefix 13). Types of lenders and financial instruments are the primary detail in these statistics and the legal entity is the main unit of classification of transactors. Also, provision is made in the System for incorporation of balance sheet (wealth) estimates when such data are sufficiently developed.

The System of National Accounts provides an overall conceptually integrated framework in which the various parts can be considered as interrelated sub-systems. At present, direct comparisons amongst those parts which use the establishment as the basic unit and those which use the legal entity can be carried out only at highly aggregated levels of data. However, Statistics Canada is continuing research on enterprise-company-establishment relationships; it may eventually be feasible to reclassify the data which are on one basis (say the establishment basis) to correspond to the units employed on another (the company or the enterprise basis).

In its broad outline, the Canadian System of National Accounts bears a close relationship to the international standard as described in the United Nations publication, *A System of National Accounts* (Studies in Methods, Series F, No. 2 Rev. 3, Statistical Office, Department of Economic and Social Affairs, United Nations, New York, 1968).

LE SYSTÈME DE COMPTABILITÉ NATIONALE

Au Canada, les comptes nationaux ont fait l'objet depuis la fin de la Seconde Guerre mondiale de toute une série de publications portant sur leurs éléments constitutifs. Ils ont connu une telle évolution qu'on peut maintenant les qualifier de "Système de comptabilité nationale". Aux fins d'identification, toutes les publications qui font partie du système (elles contiennent des tableaux statistiques, la description du cadre théorique et l'explication des sources et des méthodes) porteront désormais le titre général de "Système de comptabilité nationale".

Le système de comptabilité nationale du Canada se divise en plusieurs catégories de comptes. Les comptes annuels et trimestriels des revenus et des dépenses (paraissant dans les publications dont le numéro de catalogue commence par 13) ont constitué le premier ensemble de statistiques à être connu sous le titre de "Comptes nationaux" (Comptes nationaux, revenus et dépenses). Les données sur la balance canadienne des paiements internationaux (numéro de catalogue commençant par 67) font également partie, sous leur forme sommaire, du système de comptabilité nationale; elles ont même existé avant les comptes des revenus et des dépenses.

Une nomenclature beaucoup plus détaillée d'industries et de biens et services figure dans les tableaux d'entrées-sorties du système (numéro de catalogue commençant par 15). Les indices du produit intérieur réel par industrie (compris dans les publications dont les numéros de catalogue commencent par 61) mesurent, en dollars constants, l'apport de chaque branche d'activité au produit intérieur brut au coût des facteurs. Un rapport est établi entre les entrées et sorties dans les études de productivité (publications dont le numéro de catalogue commence par 14).

L'établissement est l'unité primaire de production industrielle tant dans les tableaux d'entrées-sorties que dans les indices du produit intérieur réel. Les comptes de flux financiers (publications dont les numéros de catalogue commencent par 13) mesurent les opérations financières. Les catégories de prêteurs et d'instruments financiers forment les éléments de base de ces statistiques et la personne morale est le point de départ du classement des agents économiques. En outre, le système a été conçu de façon à pouvoir incorporer les comptes de bilans (qui prennent pour objet le patrimoine) lorsque les données s'y rapportant seront suffisamment développées.

Le système de comptabilité nationale constitue un ensemble conceptuellement intégré dans lequel les diverses catégories de comptes peuvent être considérées comme des sous-systèmes étroitement liés entre eux. Au stade actuel de développement, on ne peut faire de comparaison directe entre les éléments basés sur l'établissement et ceux qui sont basés sur l'entité juridique que lorsque les données sont groupées dans des catégories très générales. Toutefois, Statistique Canada poursuit ses recherches sur les relations entre l'entreprise, la société et l'établissement. Il sera peut-être possible un jour de reclasser les données établies sur une certaine base (l'établissement par exemple) de manière à les faire correspondre aux données établies sur une autre base (société ou entreprise).

Dans ses grandes lignes, le système de comptabilité nationale du Canada suit de très près la norme internationale exposée dans la publication des Nations Unies intitulée *Système de comptabilité nationale* (Études méthodologiques, série F, n° 2, rév. 3, Bureau de statistique, Département des affaires économiques et sociales, Nations Unies, New York, 1970).

[The main body of the page contains extremely faint, illegible text, likely bleed-through from the reverse side of the document. The text is too light to be transcribed accurately.]

TABLE OF CONTENTS

	Page
The System of National Accounts	III
Note Re: Historical Continuity	VI
Symbols, Codes and Content of Special Industry Groupings	VIII
Review of Results	XI
Charts	1
Table	
1. Indexes of Real Domestic Product, by Industry, by Years	2
2. Indexes of Real Domestic Product, by Industry, by Months	6
3. Indexes of Real Domestic Product, by Industry, by Quarters	14
A Note on CANSIM	19
Appendix	
Real Domestic Product CANSIM Matrices	21

TABLE DES MATIÈRES

	Page
Le système de comptabilité nationale	III
Remarques sur la continuité chronologique	VI
Signes, codes conventionnels et contenu des agrégats spéciaux	VIII
Revue des résultats	XI
Graphiques	1
Tableau	
1. Indices du produit intérieur réel par industrie et par année	2
2. Indices du produit intérieur réel par industrie et par mois	6
3. Indices du produit intérieur réel par industrie et par trimestres	14
Note au sujet de CANSIM	19
Appendice	
Matrices de CANSIM du produit intérieur réel	21

NOTE RE: HISTORICAL CONTINUITY

On the 1971 base, a continuous record of Real Domestic Product and the Index of Industrial Production and their components may be obtained from the following Statistics Canada publications:

- 61-213 *Real Domestic Product by Industry (1971 = 100)*, 1971-1976 issue, for the 1971-1976 period.
- 61-005 *Indexes of Real Domestic Product by Industry*, the May 1977 issue and current issues for the period beginning January 1977.

The same data are available in the following CANSIM matrices:

Real Domestic Product (including the Index of Industrial Production)

	Matrix numbers
Monthly	1122
Quarterly	1123
Annual	1124

For the period prior to 1971 the data are not available on a 1971 base. To obtain a continuous record on a 1971 base, the indexes on a 1961 base must be mechanically rebased to 1971 by multiplying by 100.0 and dividing by the 1971 index value on a 1961 base. For 1971 and earlier years, Real Domestic Product and the Index of Industrial Production and the component indexes required for linkage to the 1971 based series may be obtained from the following Statistics Canada publications:

Indexes of Real Domestic Product by Industry - (1961 Base) Catalogue 61-506, for Real Domestic Product for the period from 1935-1960 and for the Index of Industrial Production for the period from 1919-1960.

Domestic Product by Industry, 1961-1971, 1961 = 100, Catalogue 61-516, for the period from 1961-1971.

REMARQUES SUR LA CONTINUITÉ CHRONOLOGIQUE

Les publications de Statistique Canada sous mentionnées peuvent servir à établir une continuité du produit intérieur réel et de l'indice de la production industrielle et de leurs composantes sur la base 1971 = 100:

- 61-213 *Produit intérieur réel par industrie (1971 = 100)*, publication consacrée à la période 1971-1976.
- 61-005 *Indices du produit intérieur réel par industrie*, l'édition de mai 1977 et les publications courantes présentent des données pour la période commençant en janvier 1977.

On peut obtenir les mêmes données des matrices suivantes de CANSIM:

Produit intérieur réel (y compris l'indice de la production industrielle)

	Numéros de matrices
Mensuel	1122
Trimestriel	1123
Annuel	1124

En ce qui concerne les années antérieures à 1971, les données ne sont pas disponibles sur la base 1971 = 100. Pour obtenir une continuité des données de ces années, les indices sur la base 1961 = 100 doivent être convertis arithmétiquement à l'année de référence 1971 en les multipliant par 100.0 et en divisant le produit obtenu par la valeur de l'indice de 1971 sur la base de 1961 = 100. Dans le cas de 1971 et des années antérieures, le produit intérieur réel et l'indice de la production industrielle et des composantes nécessaires au raccordement avec les séries dont l'année de référence est 1971 peuvent être tirés des publications suivantes:

Indexes of Real Domestic Product by Industry - (1961 Base) n° 61-506 au catalogue, produit intérieur réel pour la période 1935-1960 et indice de la production industrielle pour la période 1919-1960.

Produit intérieur par industrie, 1961-1971, 1961 = 100, n° 61-516 au catalogue, la période 1961-1971.

Data for linking purposes can also be obtained for 1971 and the period prior to 1971 from the following CANSIM matrices:

	Matrix numbers
Real Domestic Product:	
Annual	383
Quarterly	15
Monthly	1421
Index of Industrial Production:	
Annual	384
Monthly	16

CONCEPTS, SOURCES AND METHODS

Catalogue 61-502 -- See this publication for description of concept, sources and methods for the Index of Industrial Production.

Catalogue 61-505 -- See this publication for description of concepts, sources and methods for Real Domestic Product by Industry of Origin.

Catalogue 61-506 -- See this publication for technical note concerning major changes in concepts, sources and methods in Real Domestic Product (including the Index of Industrial Production) resulting from the introduction of the 1960 Standard Industrial Classification and the adoption of the 1961 weight and reference base.

Catalogue 61-510 -- See this publication for technical note concerning major changes in concepts, sources and methods in Real Domestic Product (including the Index of Industrial Production) resulting from the introduction of the "total activity" concept.

Catalogue 61-516 -- See this publication for technical note concerning the introduction of annual estimates of Real Domestic Product by industry expressed in constant dollars, the incorporation of the results of the 1971 census of merchandising and services for a large number of the service-producing industries, the introduction of annual estimates of gross outputs, intermediate inputs, and value added in current and constant (1961) prices and the corresponding implicit price indexes, for selected manufacturing industries and the adoption of the final 1961 weighting system.

Catalogue 61-213 -- See this publication for technical note concerning changes in Real Domestic Product resulting from the introduction of the 1970 S.I.C. and the adoption of the 1971 weight and reference base.

Des données de raccordement peuvent être obtenues pour 1971 et les années antérieures des matrices suivantes de CANSIM:

	Numéros de matrice
Produit intérieur réel:	
Annuel	383
Trimestriel	15
Mensuel	1421
Indice de la production industrielle:	
Annuel	384
Mensuel	16

CONCEPTS, SOURCES ET MÉTHODES

Catalogue 61-502 -- Se reporter à cette publication, qui présente la description des concepts, sources et méthodes d'établissement de l'indice de la production industrielle.

Catalogue 61-505 -- Se reporter à cette publication, qui présente la description des concepts, sources et méthodes d'établissement du produit intérieur réel par industrie d'origine.

Catalogue 61-506 -- Se reporter à cette publication, qui présente les remarques techniques concernant les changements importants survenus au niveau des concepts, sources et méthodes d'établissement du produit intérieur réel (y compris l'indice de la production industrielle) qu'ont entraîné l'application de la Classification type des industries de 1960 et l'adoption de l'année 1961 comme base de pondération et de référence.

Catalogue 61-510F -- Se reporter à cette publication, qui contient les remarques techniques concernant les changements importants survenus au niveau des concepts, sources et méthodes d'établissement du produit intérieur réel (y compris l'indice de la production industrielle) qu'a entraîné l'introduction du concept "d'activité totale".

Catalogue 61-516 -- Se rapporter à cette publication qui contient les remarques techniques concernant l'introduction d'estimations annuelles du produit intérieur réel par industrie exprimées en dollars constants, l'incorporation des résultats du recensement du commerce et de services de 1971 pour plusieurs industries de services, l'introduction de données annuelles pour certaines industries manufacturières concernant la production brute, nette et la consommation intermédiaire aux prix courants et constants (de 1961) et les indices implicites de prix correspondants et l'adoption du régime de pondération finale de 1961.

Catalogue 61-213 -- Se rapporter à cette publication, qui contient les remarques techniques concernant les changements du produit intérieur réel qui ont entraîné l'introduction de la C.A.E. de 1970 et l'adoption de l'année 1971 comme base de pondération et de référence.

SYMBOLS AND CODES

The interpretation of the symbols used in the tables throughout this publication is as follows:

- . . figures not available.
- nil or zero.
- amount too small to be expressed.

S.I.C. code: The Standard Industrial Classification code appearing in the tables should be interpreted as follows:

An S.I.C. Division is indicated by one of the integers 1 to 11.

An S.I.C. Major group within the Division is indicated by two digits following the Division code and separated from it by a colon.

A 3- or 4- digit industry class is indicated by 3 or 4 digits respectively.

CONTENT OF SPECIAL INDUSTRY GROUPINGS

The industry content of these special groupings is defined as follows:

Real Domestic Product less agriculture: All industries less agriculture (S.I.C. 2 to 11).

Goods-producing industries: Agriculture (S.I.C. 1); forestry (S.I.C. 2); fishing and trapping (S.I.C. 3); mines (including milling), quarries and oil wells (S.I.C. 4); manufacturing industries (S.I.C. 5); construction industry (S.I.C. 6); and electric power, gas and water utilities (S.I.C. 7:04).

Goods-producing industries less agriculture: The total of the previous grouping less agriculture (S.I.C. 2-6; 7:04).

Service-producing industries: Transportation, storage and communication (S.I.C. 7:01-03); trade (S.I.C. 8); finance, insurance and real estate (S.I.C. 9); community, business and personal service industries (S.I.C. 10); and public administration and defence (S.I.C. 11).

Commercial industries: Agriculture (S.I.C. 1); forestry (S.I.C. 2); fishing and trapping (S.I.C. 3); mines (including milling), quarries and oil wells (S.I.C. 4); manufacturing industries (S.I.C. 5); construction industry (S.I.C. 6); transportation, storage and communication (S.I.C. 7:01-03) less highway and bridge maintenance (S.I.C. 516); electric power (S.I.C. 572); gas distribution (S.I.C. 574); trade (S.I.C. 8); finance, insurance and real estate (S.I.C. 9); related health care institutions (S.I.C. 822); offices of

SIGNES ET CODES CONVENTIONNELS

Voici la signification des signes et des codes conventionnels employés dans les tableaux:

- . . chiffre non disponible.
- néant ou zéro.
- chiffre infime.

Code C.A.É.: le code de la classification type des industries figurant aux tableaux doit être interprété comme suite:

Une branche de la C.A.É., est indiquée par un des nombres entiers de 1 à 11.

Un groupe de la C.A.É., à l'intérieur d'une branche, est indiqué par deux chiffres qui suivent le code de la branche et sont séparés de celui-ci par deux points (:).

Une classe d'industrie à 3 ou 4 chiffres est indiquée par 3 ou 4 chiffres respectivement.

INDUSTRIES RÉUNIES DANS CHAQUE AGRÉGAT SPÉCIAL

Énumération des industries composant chaque groupe spécial ci-après:

Produit intérieur réel, moins l'agriculture: Toutes les industries, moins l'agriculture (C.A.É. 2-11).

Industries productrices de biens: Agriculture (C.A.É. 1); forêts (C.A.É. 2); chasse et pêche (C.A.É. 3); mines (y compris le broyage), carrières et puits de pétrole (C.A.É. 4); industries manufacturières (C.A.É. 5); bâtiment et travaux publics (C.A.É. 6); et énergie électrique, gaz et eau (C.A.É. 7:04).

Industries productrices de biens, moins l'agriculture: Le total du groupement précédent, moins l'agriculture (C.A.É. 2-6; 7:04).

Industries productrices de services: Transports, entreposage et communications (C.A.É. 7:01-03); commerce (C.A.É. 10); administration publique et défense (C.A.É. 11).

Industries commerciales: Agriculture (C.A.É. 1); forêts (C.A.É. 2); chasse et pêche (C.A.É. 3); mines (y compris broyage), carrières et puits de pétrole (C.A.É. 4); industries manufacturières (C.A.É. 5); bâtiment et travaux publics (C.A.É. 6); transports, entreposage et communications (C.A.É. 7:01-03); moins l'entretien des routes et des ponts (C.A.É. 516); électricité (C.A.É. 572); distribution de gaz (C.A.É. 574); commerce (C.A.É. 8); finances, assurances et affaires immobilières (C.A.É. 9); établissements annexes de

physicians and surgeons (S.I.C. 823); offices of para-medical personnel (practitioners) (S.I.C. 824); offices of dentists (S.I.C. 825); diagnostic and therapeutic services n.e.s. (S.I.C. 826); miscellaneous health services (S.I.C. 827); amusement and recreation services (S.I.C. 10:04); services to business management (S.I.C. 10:05); personal services (S.I.C. 10:06) less private households (S.I.C. 873); accommodation and food services (S.I.C. 10:07); miscellaneous services (S.I.C. 10:08).

Commercial industries less agriculture: The total of the previous grouping less agriculture (S.I.C. 2-6; part of 7; 8; part of 10).

Non-commercial industries: Highway and bridge maintenance (S.I.C. 516); water systems and other utilities (S.I.C. 576; 579); hospitals (S.I.C. 821); welfare organizations (S.I.C. 828); religious organizations (S.I.C. 831); private households (S.I.C. 873); education and related services (S.I.C. 10:01); and public administration and defence (S.I.C. 11).

Index of Industrial Production: Mines (including milling), quarries and oil wells (S.I.C. 4); manufacturing industries (S.I.C. 5); and electric power, gas and water utilities (S.I.C. 7:04).

Note: 1. Due to rounding, sub-annual detail may not average annual level.

2. For RDP purposes the content of S.I.C. Division 7 has been altered to include only transportation, storage and communication; electric power, gas, water and other utilities are excluded and measured separately, as a component of the Index of Industrial Production.

soins sanitaires (C.A.É. 822); cabinets de médecin et de chirurgien (C.A.É. 823); cabinets de praticiens paramédicaux (C.A.É. 824); cabinets de dentiste (C.A.É. 825); services de diagnostic et de soins n.c.a. (C.A.É. 826); services de santé divers (C.A.É. 827); divertissements et loisirs (C.A.É. 10:04); services fournis aux entreprises (C.A.É. 10:05); services personnels (C.A.É. 10:06), moins ménages privés (C.A.É. 873); hébergement et restauration (C.A.É. 10:07); services divers (C.A.É. 10:07).

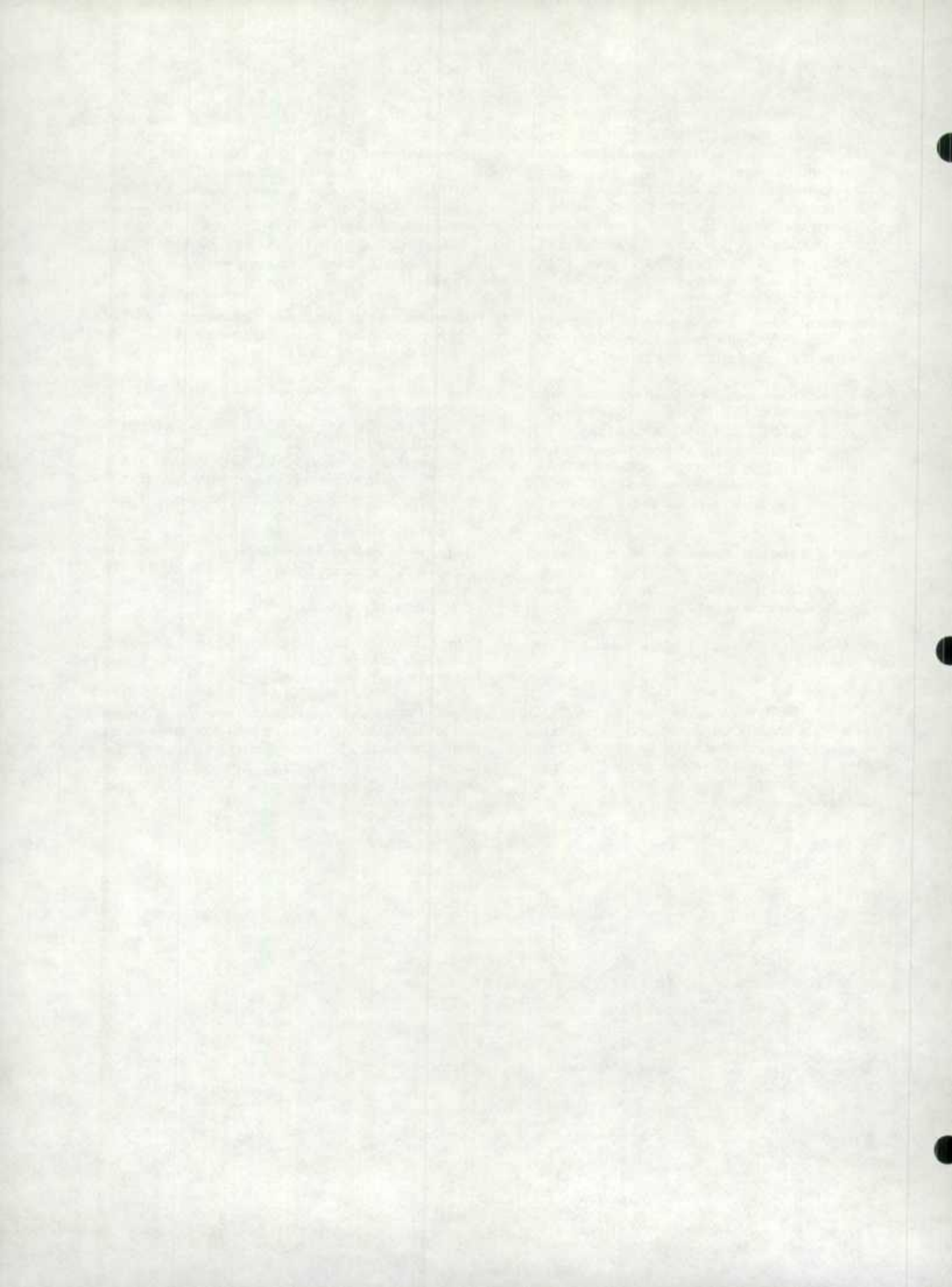
Industries commerciales, moins l'agriculture: Le total du groupe précédent, moins l'agriculture (C.A.É. 2-6; partie de 7; 8; 9 et partie de 10).

Industries non commerciales: Entretien des routes et des ponts (C.A.É. 516); distribution d'eau et autres services d'utilité publique (C.A.É. 576; 579); hôpitaux (C.A.É. 821); organismes de bien-être (C.A.É. 828); organisations culturelles (C.A.É. 831); ménages (C.A.É. 873); enseignement et services connexes (C.A.É. 10:01); administration publique et défense (C.A.É. 11).

Indice de la production industrielle: Mines (y compris le broyage), carrières et puits de pétrole (C.A.É. 4); industries manufacturières (C.A.É. 5); énergie électrique, gaz et eau (C.A.É. 7:04).

Nota: 1. En raison de l'arrondissement des chiffres, il se peut que la moyenne des données mensuelles et trimestrielles n'équivaille pas au niveau annuel.

2. Pour le calcul du produit intérieur réel, la division 7 de la classification type des activités économiques a été modifiée de façon à inclure seulement les transports, l'entreposage et les communications. L'énergie électrique, le gaz, l'eau et les autres services d'utilité publique sont évalués séparément.



REAL DOMESTIC PRODUCT

PRODUIT INTÉRIEUR RÉEL

NOVEMBER – 1977 – NOVEMBRE

The seasonally adjusted index of Real Domestic Product increased 0.6% to 129.1 in November from 128.3 in October. The Index of Industrial Production increased 0.6% as well in November. Goods-producing industries advanced 0.2% while service-producing industries were up 0.7% in November.

In goods-producing industries, increases were recorded in mining, utilities, agriculture, and fishing and trapping. In mining, the increase was due entirely to gains in mineral fuels, while metal and non-metal mines showed significant declines. The increase in utilities was due to significant gains in both electrical power output and gas distribution. Manufacturing increased only slightly in November. The advance in manufacturing resulted from increases in durable manufacturing industries. Non-durable manufacturing declined in November. In durable manufacturing, the most significant increase was in transportation equipment, where production of motor vehicle manufacturers increased by 5.0%. The decline in non-durable manufacturing is attributable to decreases in the output of food and beverages, rubber and plastic products, and chemicals and chemical products. The only declines in November in the goods-producing industries occurred in forestry and construction. In construction, the decrease was due to lower levels of all components of construction.

In November, service-producing industries recorded the second highest monthly increase (0.7%) to date in 1977, second only to a 1.1% increase in August. Transportation, storage and communication, trade, finance, insurance and real estate, and community, business and personal services each recorded large gains during November. Public administration and defence services were unchanged from October. In transportation, storage and communication, increases were recorded in air transport, pipeline transport and communication. Railway transport declined due to lower shipments of wheat, iron ore and wood products. A decline in bus transport was caused by strikes. The most notable increase in the service-producing industries occurred in retail trade which rose 3.1%. Increases were widespread and substantial throughout the majority of store types. Department stores registered the major increase (10.0%), while motor vehicle dealers declined slightly in November. Wholesale trade was relatively unchanged from October. Community, business and personal service industries showed strength during the month, due mainly to increases in accommodation and food services.

L'indice désaisonnalisé du produit intérieur réel est passé de 128.3 en octobre à 129.1 en novembre, ce qui représente une progression de 0.6 %, identique à celle de la production industrielle pour la même période. Les industries de biens ont grimpé de 0.2 % et les industries de services de 0.7 %.

Parmi les industries de biens, les mines, les services d'utilité publique, l'agriculture, la pêche et la chasse ont enregistré des gains. Dans le secteur minier, la hausse est entièrement attribuable à la progression des combustibles minéraux, alors que les mines métalliques et non métalliques ont accusé des baisses sensibles. La hausse des services d'utilité publique est attribuable au progrès considérable de la production de l'énergie électrique et de la distribution de gaz. Les industries manufacturières n'ont enregistré que des gains minimes en novembre, résultant de la hausse de la fabrication de biens durables, en revanche, celle de biens non durables a fléchi. La plus importante hausse observée dans la fabrication des biens durables a été enregistrée dans le secteur du matériel de transport, la production de véhicules automobiles augmentant de 5.0 %. Le recul des biens non durables est imputable à la régression des aliments et boissons, des produits du caoutchouc et en matière plastique et des produits chimiques. L'exploitation forestière ainsi que le bâtiment et les travaux publics sont les seuls secteurs de l'industrie des biens à régresser en novembre. Le recul du bâtiment et des travaux publics est dû à un fléchissement de toutes les composantes de ce secteur.

En novembre, les industries de services ont enregistré la hausse mensuelle la deuxième en importance (0.7 %) depuis le début de 1977; le record de 1.1 % a été établi en août. Les transports, l'entreposage et les communications, le commerce, les finances, les assurances et les affaires immobilières, les services socio-culturels, commerciaux et personnels ont tous enregistré d'importants gains en novembre. L'administration publique et la défense n'ont pas varié par rapport à octobre. Parmi les industries des transports, de l'entreposage et des communications, les industries suivantes ont progressé: les transports aériens, les transports par pipeline et les communications. Les transports ferroviaires ont chuté à cause d'une diminution des livraisons de blé, de minerai, de fer et de produits de bois. Les transports par autobus ont fléchi en raison de grèves. Le commerce de détail a connu la plus forte progression (3.1 %) parmi les industries de services. La majorité des magasins de tous genres ont fait des gains considérables. Les grands magasins ont le plus sensiblement augmenté (10.0 %), tandis que les détaillants en véhicules automobiles ont connu une légère baisse en novembre. Le commerce de gros a peu varié par rapport à octobre. Les services socio-culturels, commerciaux et personnels sont demeurés forts au cours du mois, notamment à cause des augmentations dans le secteur du logement et de l'alimentation.

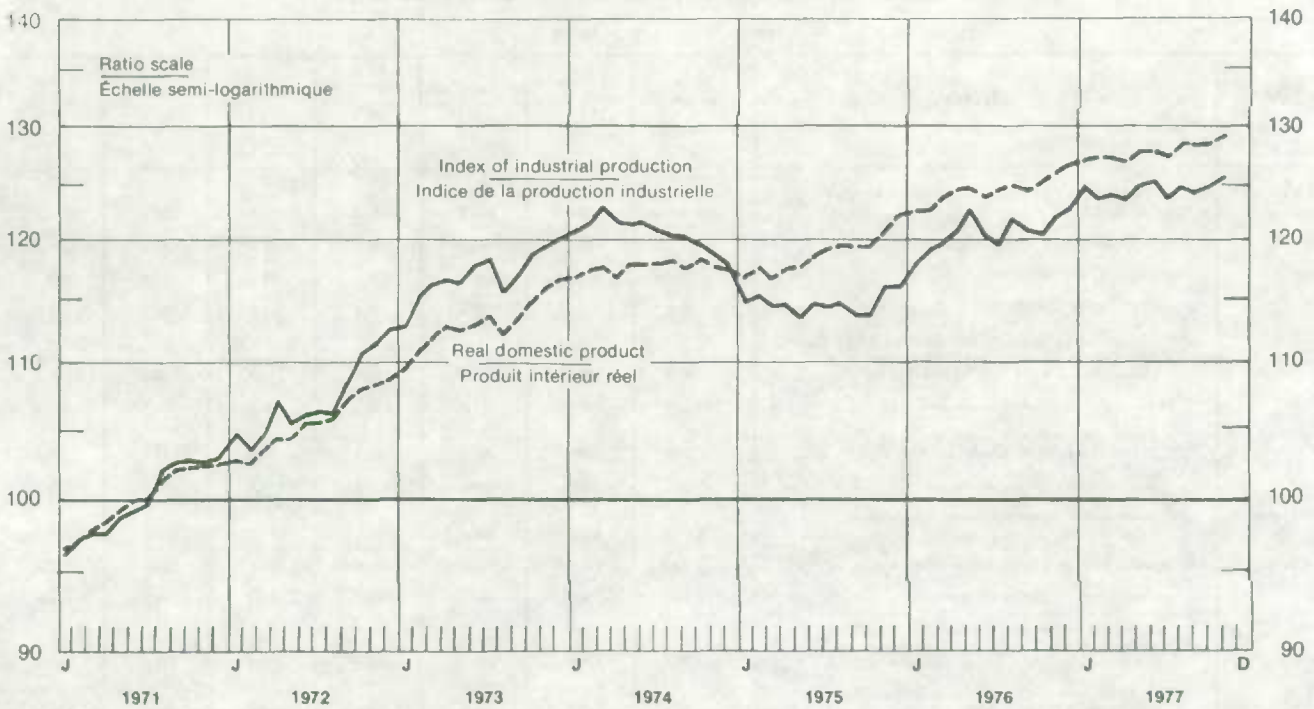
UNIVERSITY OF CHICAGO

[The body of the document contains extremely faint and illegible text, likely bleed-through from the reverse side of the page. The text is too light to transcribe accurately.]

Comparison of Real Domestic Product with the Index of Industrial Production, 1971-1977

Comparaison du produit intérieur réel avec l'indice de la production industrielle, 1971-1977

(Seasonally Adjusted Indexes, 1971=100) — (Indices désaisonnalisés, 1971=100)



Comparison of Goods-Producing Industries with Service-Producing Industries, 1971-1977

Comparaison des industries de biens avec les industries de services, 1971-1977

(Seasonally Adjusted Indexes, 1971=100) — (Indices désaisonnalisés, 1971=100)

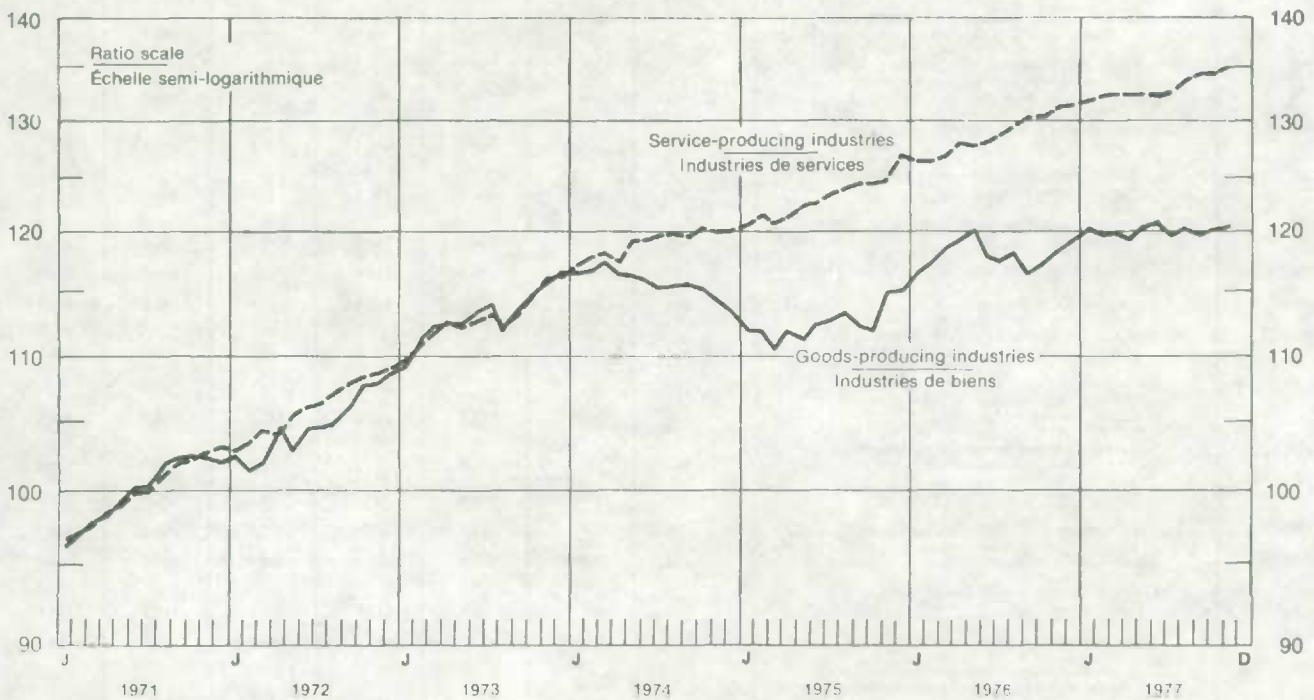


TABLE 1. Real Domestic Product by Industry, by Years, (1970 S.I.C.)
 TABLEAU 1. Produit intérieur réel, par industrie et par année, (C.A.E. 1970)

Indexes - 1971=100 - Indices

S.I.C. C.A.E.	Industry Industrie	1971 weight Pondération 1971	1971	1972	1973	1974	1975	1976
1-11	REAL DOMESTIC PRODUCT - PRODUIT INTÉRIEUR REEL	100.000	100.0	105.5	113.0	117.6	118.7	124.2
1	AGRICULTURE - AGRICULTURE	3.371	100.0	87.9	90.2	80.6	89.2	100.4
2	FORESTRY - FORÊTS	.715	100.0	102.4	122.1	119.6	97.5	108.5
3	FISHING AND TRAPPING - CHASSE ET PÊCHE	.181	100.0	95.5	100.4	89.8	86.0	102.0
4	MINES (including milling), QUARRIES AND OIL WELLS - MINES (y compris broyage), CARRIÈRES ET PUTTS DE PÉTROLE	3.819	100.0	106.5	118.9	118.3	109.3	110.4
4-01	Metal mines - Mines métalliques	1.584	100.0	97.8	110.3	110.5	102.8	108.3
051,052	Placer gold and gold quartz mines - Placers d'or et mines de quartz aurifère	.059	100.0	90.9	81.1	69.9	71.2	74.6
058	Iron mines - Mines de fer	.302	100.0	89.3	114.9	112.9	112.5	139.4
057,059	Other metal mines - Autres mines métalliques	1.223	100.0	100.3	110.5	111.9	101.9	102.2
4 02	Mineral fuels - Combustibles minéraux	1.492	100.0	118.3	134.0	127.9	118.3	111.8
061	Coal mines - Mines de charbon	.113	100.0	148.3	160.6	158.4	201.7	193.8
064	Crude petroleum and natural gas industry - Industrie du pétrole brut et du gaz naturel	1.379	100.0	115.8	131.8	125.4	111.5	105.1
4.03	Non-metal mines (except coal mines) - Mines non métalliques (sauf mines de charbon)	.363	100.0	100.8	108.5	124.6	103.6	118.1
071	Asbestos mines - Mines d'amiante	.169	100.0	102.0	104.6	110.4	71.9	104.5
5	MANUFACTURING INDUSTRIES - INDUSTRIES MANUFACTURIÈRES	22.862	100.0	106.9	116.1	120.1	114.2	120.0
5-01	Food and beverage industries - Industrie des aliments et boissons	3.254	100.0	103.2	106.0	106.8	108.6	111.6
101	Meat and poultry products industries - Industrie de la viande et de la volaille	.476	100.0	102.5	102.1	109.5	110.3	118.0
104	Dairy products industry - Industrie laitière	.505	100.0	99.3	97.7	102.9	105.6	104.4
105	Flour and breakfast cereal products industry - Meunerie et fabrication de céréales de table	.083	100.0	98.7	94.1	96.6	101.7	109.6
106	Feed industry - Fabrication d'aliments pour les animaux	.168	100.0	104.3	102.2	103.6	103.6	108.3
107	Bakery products industries - Boulangerie et pâtisserie (fabrication)	.345	100.0	101.2	101.7	99.9	100.8	103.5
109	Beverage industries - Industrie des boissons	.738	100.0	108.4	118.6	115.7	123.6	123.7
1092	Distilleries - Distilleries	.257	100.0	114.3	129.9	119.9	132.7	130.7
1093	Breweries - Brasseries	.283	100.0	107.3	113.9	116.9	124.5	124.8
5.02	Tobacco products industries - Industrie du tabac	.212	100.0	102.9	106.6	112.8	109.1	115.3
5.03	Rubber and plastic products industries - Industrie du caoutchouc et des produits en matière plastique	.650	100.0	113.7	130.6	131.8	125.9	145.6
162	Rubber products industries - Industrie des produits en caoutchouc	.387	100.0	110.0	122.4	118.3	119.0	133.6
5.04	Leather industries - Industrie du cuir	.206	100.0	100.9	103.2	104.5	101.3	101.8
5.05	Textile industries - Industrie textile	.756	100.0	113.4	121.8	119.9	109.5	110.5
5.06	Knitting mills - Bonneterie	.205	100.0	106.8	114.4	109.8	106.0	99.8
5.07	Clothing industries - Industrie de l'habillement	.742	100.0	105.5	111.8	111.6	110.7	113.0
5.08	Wood industries - Industrie du bois	.968	100.0	108.7	119.0	114.7	105.0	129.5
251	Sawmills, planing mills and shingle mills - Scieries, ateliers de rabotage et usines de bardeaux	.546	100.0	107.0	118.2	110.3	92.2	125.1
252	Veneer and plywood mills - Fabriques de placages et de contre-plaques	.145	100.0	104.3	114.6	97.7	97.8	113.8
5.09	Furniture and fixture industries - Industrie du meuble et des articles d'aménagement	.420	100.0	115.5	123.4	124.8	110.7	116.3

TABLE 1. Real Domestic Product by Industry, by Years, (1970 S.I.C.) - Continued

TABLEAU 1. Produit intérieur réel, par industrie et par année, (C.A.E. 1970) - suite

Indexes - 1971 = 100 - Indices

S.I.C. C.A.E.	Industry Industrie	1971 weight Pondération 1971	1971	1972	1973	1974	1975	1976
5 10	Paper and allied industries - Industrie du papier et activités connexes	1 878	100.0	108.7	115.6	122.3	99.0	111.3
271	Pulp and paper mills - Usines de pâtes et papiers	1 361	100.0	109.0	116.0	122.7	93.2	110.3
5 11	Printing, publishing and allied industries - Imprimerie, édition et activités connexes	1 123	100.0	105.6	111.6	114.3	115.6	115.1
5 12	Primary metal industries - Première transformation des métaux	1 976	100.0	103.5	111.2	119.8	108.6	105.4
291	Iron and steel mills - Sidérurgie	940	100.0	104.9	117.9	125.7	113.5	117.1
292	Steel pipe and tube mills - Fabriques de tubes et tuyaux d'acier	090	100.0	118.5	123.4	141.3	142.1	121.2
294	Iron foundries - Fonderies de fer	138	100.0	107.1	121.4	142.7	121.6	121.5
295	Smelting and refining - Fonte et affinage	615	100.0	96.3	96.6	104.4	94.8	80.9
5 13	Metal fabricating industries (except machinery and transportation equipment industries) - Fabrication de produits en métal (sauf machines et équipement de transport)	1 887	100.0	104.2	116.2	125.0	121.2	128.2
5 14	Machinery industries (except electrical machinery) - Fabrication de machines (sauf électriques)	1 008	100.0	108.7	121.6	137.4	137.7	137.0
5 15	Transportation equipment industries - Fabrication d'équipement de transport	2 571	100.0	110.3	123.6	120.9	119.3	131.2
321	Aircraft and aircraft parts manufacturers - Fabricants d'aéronefs et de pièces	292	100.0	97.5	104.4	94.9	87.1	83.3
323, 324	Motor vehicle and truck body and trailer manufacturers - Fabricants de véhicules automobiles et de carrosseries de camions et remorques	1 035	100.0	108.1	119.2	123.7	125.8	145.1
325	Motor vehicle parts and accessories manufacturers - Fabricants de pièces et accessoires d'automobiles	836	100.0	113.3	137.4	124.0	114.9	132.7
326	Railroad rolling stock industry - Fabricants de matériel ferroviaire roulant	129	100.0	122.4	129.7	146.6	155.0	134.8
327	Shipbuilding and repair - Construction et réparation de navires	167	100.0	126.3	127.8	134.8	153.5	149.9
5 16	Electrical products industries - Fabrication de produits électriques	1 631	100.0	108.2	119.8	126.3	112.3	113.7
332	Manufacturers of major appliances (electric and non-electric) - Fabricants de gros appareils (électriques ou non)	171	100.0	119.3	134.3	139.9	114.7	127.8
334	Manufacturers of household radio and television receivers - Fabricants de radiorecepteurs et de téléviseurs ménagers	121	100.0	142.8	151.5	117.7	79.0	85.6
335	Communications equipment manufacturers - Fabricants d'équipement de télécommunication	515	100.0	99.8	116.2	131.8	120.3	115.4
336	Manufacturers of electrical industrial equipment - Fabricants d'équipement électrique industriel	324	100.0	105.0	116.7	120.5	128.8	130.3
5 17	Non-metallic mineral products industries - Fabrication de produits minéraux non métalliques	905	100.0	106.7	118.3	123.3	118.3	123.3
352	Cement manufacturers - Fabricants de ciment	134	100.0	109.1	120.7	127.8	117.1	119.0
354	Concrete products manufacturers - Fabricants de produits en béton	184	100.0	106.7	121.4	130.0	130.3	112.3
355	Ready-mix concrete manufacturers - Fabricants de béton préparé	127	100.0	102.8	115.2	118.2	110.6	114.9
3 18	Petroleum and coal products industries - Fabrication de produits du pétrole et du charbon	394	100.0	108.3	123.6	127.4	124.1	127.1
3 19	Chemical and chemical products industries - Industrie chimique	1 363	100.0	106.7	119.7	125.0	125.4	133.1

TABLE 1. Real Domestic Product by Industry, by Years, (1970 S.I.C.) - Continued
 TABLEAU 1. Produit intérieur réel, par industrie et par année, (C.A.E. 1970) - suite

Indexes - 1971=100 - Indices

S.I.C. C.A.E.	Industry Industrie	1971 weight Pondération 1971	1971	1972	1973	1974	1975	1976
374	Manufacturers of pharmaceuticals and medicines - Fabricants de produits pharmaceutiques et de médicaments	218	100.0	107.6	116.8	125.7	127.6	130.4
375	Paint and varnish manufacturers - Fabricants de peintures et vernis	112	100.0	107.4	117.0	122.9	121.2	129.4
376	Manufacturers of soap and cleaning compounds - Fabricants de savon et de produits de nettoyage	127	100.0	109.9	113.7	125.9	137.6	134.7
378	Manufacturers of industrial chemicals - Fabricants de produits chimiques industriels	483	100.0	104.6	117.1	121.2	120.5	139.5
5:20	Miscellaneous manufacturing industries - Industries manufacturières diverses	713	100.0	104.0	112.8	124.9	116.9	117.8
6	CONSTRUCTION INDUSTRY - BÂTIMENT ET TRAVAUX PUBLICS	6 990	100.0	102.3	107.3	112.1	116.3	116.6
7:01-03	TRANSPORTATION, STORAGE AND COMMUNICATION - TRANSPORTS, ENTREPOSAGE ET COMMUNICATIONS	9 096	100.0	106.9	115.7	122.8	125.2	130.5
7:01	Transportation - Transports	5 874	100.0	106.5	115.5	120.3	119.2	121.5
501:502	Air transport and services incidental to air transport - Transports aériens et services auxiliaires des transports aériens	679	100.0	119.7	139.5	156.7	164.0	170.3
503	Railway transport - Transports ferroviaires	1 700	100.0	105.3	111.8	118.2	115.1	116.3
508	Bus transport, interurban and rural - Transports interurbains et ruraux par autocar	089	100.0	103.1	114.0	119.0	129.0	128.1
509	Urban transit systems - Réseaux de transports urbains	250	100.0	103.6	108.2	110.7	114.6	115.8
515	Pipeline transport - Transports par pipeline	489	100.0	117.2	136.2	134.5	126.3	124.4
7:02	Storage - Entreposage	258	100.0	103.9	101.6	99.9	104.0	104.6
524	Grain elevators - Silos à grain	177	100.0	101.9	91.1	84.7	91.8	91.3
7:03	Communication - Communications	2 964	100.0	107.9	117.5	129.8	139.0	150.4
7:04	ELECTRIC POWER, GAS AND WATER UTILITIES - ENERGIE ELECTRIQUE, GAZ ET EAU	2 816	100.0	110.5	119.6	127.4	126.7	137.8
572	Electric power - Energie électrique	2 270	100.0	110.4	120.6	128.4	126.9	140.2
574	Gas distribution - Distribution de gaz	331	100.0	115.3	120.6	131.6	132.7	134.3
8	TRADE - COMMERCE	11 367	100.0	108.9	117.6	125.5	125.9	133.1
8:01	WHOLESALE TRADE - COMMERCE DE GROS	4 509	100.0	108.1	117.6	126.2	121.2	126.2
..	Wholesale merchants - Grossistes	3 242	100.0	108.4	118.4	127.9	122.4	127.7
8:02	RETAIL TRADE - COMMERCE DE DETAIL	6 858	100.0	109.5	117.6	125.0	129.0	137.6
..	Food stores - Magasins d'alimentation	1 368	100.0	102.7	101.1	103.4	106.6	115.0
..	General merchandise stores - Magasins de marchandises diverses	1 562	100.0	111.3	120.8	128.8	133.2	140.1
..	Department stores - Grands magasins	927	100.0	115.2	130.1	140.9	148.8	161.9
..	Other general merchandise stores - Autres magasins de marchandises diverses	635	100.0	105.7	107.2	111.1	110.4	108.4
..	Motor vehicle dealers - Détaillants en véhicules automobiles	697	100.0	115.5	138.4	144.8	157.1	155.4
..	Clothing stores - Magasins de vêtements	462	100.0	106.2	109.4	110.5	119.0	129.7
..	Hardware stores - quincailleries	098	100.0	110.0	112.5	118.1	115.2	119.1
..	Furniture, television, radio and appliance stores - Magasins de meubles, de téléviseurs, de radios et d'appareils ménagers	177	100.0	116.6	132.0	140.6	144.1	145.6
..	Drug stores - Pharmacies	290	100.0	111.3	123.7	145.6	149.5	160.3
9	FINANCE, INSURANCE AND REAL ESTATE - FINANCES, ASSURANCES ET AFFAIRES IMMOBILIERES	12 036	100.0	105.2	112.1	118.1	122.3	125.2
10	COMMUNITY BUSINESS AND PERSONAL SERVICE INDUSTRIES - SERVICES SOCIO-CULTURELS, COMMERCIAUX ET PERSONNELS	19 359	100.0	105.3	110.5	115.9	122.0	127.7

TABLE 1. Real Domestic Product by Industry, by Years, (1970 S.I.C.) - Concluded

TABLEAU 1. Produit intérieur réel, par industrie et par année, (C.A.É. 1970) - fin

Indexes - 1971=100 - Indices

S.I.C. C.A.É.	Industry - Industrie	1971 weight - Ponderation 1971	1971	1972	1973	1974	1975	1976
10.01	Education and related services - Enseignement et services annexes	6.509	100.0	103.4	105.2	106.2	107.5	108.3
10.02	Health and welfare services - Services médicaux et sociaux	5.272	100.0	105.5	111.0	118.3	125.5	129.5
10.04	Amusement and recreation services - Divertissements et loisirs	427	100.0	108.3	118.6	128.3	140.4	159.8
10.05	Services to business management - Services fournis aux entreprises	2.311	100.0	109.8	120.1	134.2	156.3	176.0
10.06	Personal services - Services personnels	1.000	100.0	101.5	103.7	105.4	107.0	107.3
10.07	Accommodation and food services - Hébergement et restauration	2.799	100.0	107.0	113.5	118.5	122.3	131.3
11	PUBLIC ADMINISTRATION AND DEFENCE - ADMINISTRATION PUBLIQUE ET DEFENSE	7.388	100.0	104.2	109.8	114.1	118.8	122.8
	SPECIAL INDUSTRY GROUPINGS - AGREGATS SPECIAUX							
4.5.7.04	Index of industrial production - Indice de la production industrielle	29.497	100.0	107.2	116.8	120.5	114.8	120.5
2.11	Real domestic product less agriculture - Produit intérieur réel sans l'agriculture	96.629	100.0	106.1	113.7	118.9	119.7	125.1
1.6.7.04	Goods-producing industries - Industries productrices de biens	40.754	100.0	104.6	113.0	115.6	112.5	117.8
2.6.7.04	Goods-producing industries less agriculture - Industries productrices de biens sans l'agriculture	37.383	100.0	106.1	115.1	118.8	114.6	119.4
7.01.02.8.11	Service-producing industries - Industries productrices de services	59.246	100.0	106.1	112.9	119.0	122.9	128.6
	Commercial industries - Industries commer- ciales	81.341	100.0	105.9	114.3	119.3	119.8	126.1
	Commercial industries less agriculture - Industries commerciales sans l'agriculture	77.970	100.0	106.7	115.3	121.0	121.1	127.3
	Non-commercial industries - Industries non commerciales	18.659	100.0	103.5	107.2	110.3	113.7	115.9
5.01.07.10; 11.18.20	Non-durable manufacturing industries - Indus- tries manufacturières de biens non durables	11.496	100.0	106.4	113.7	116.7	111.8	117.3
5.08.09.12; 17	Durable manufacturing industries - Industries manufacturières de biens durables	13.366	100.0	107.4	118.7	123.4	116.8	122.7

TABLE 2. Indexes of Real Domestic Product, by Months (1970 S.I.C.)

Indexes, 1971 = 100

No.	S.I.C.	Industry	1971 weight Pondération 1971	Year Année	Seasonally adjusted Désaisonnalisés											
					Jan. Janv.	Feb. Fev.	Mar. Mars	Apr. Avr.	May Mai	June Jun	July Juill.	Aug. Août	Sept.	Oct.	Nov.	Déc.
1	1-11	REAL DOMESTIC PRODUCT	100.000	1977 1978	127.1	127.1	127.4	127.2	127.5	127.6	127.2	128.3	128.1	128.3	129.1	
2	1	AGRICULTURE	3.371	1977 1978	92.1	89.6	91.1	91.0	91.4	92.1	92.7	92.9	94.0	95.1	95.6	
3	2	FORESTRY715	1977 1978	120.0	116.1	127.6	125.3	111.8	119.3	118.5	124.3	115.2	109.1	107.7	
4	3	FISHING AND TRAPPING181	1977 1978	60.0	66.4	93.9	93.2	95.8	100.3	104.2	109.0	111.2	117.2	122.4	
5	4	MINES (including milling), QUARRIES AND OIL WELLS	3.819	1977 1978	114.8	118.3	117.3	114.1	116.9	119.7	110.9	116.8	111.5	109.1	111.2	
6	4:01	Metal mines	1.584	1977 1978	115.5	118.0	118.4	114.3	114.5	120.5	113.8	115.7	106.7	105.0	102.6	
7	051:052	Placer gold and gold quartz mines ..	.059	1977 1978	76.9	83.1	73.7	75.0	72.5	70.6	78.8	76.0	70.7	67.0	69.3	
8	058	Iron mines302	1977 1978	135.7	150.0	156.2	142.5	135.8	143.7	129.6	121.8	127.4	133.0	116.1	
9	057:059	Other metal mines	1.223	1977 1978	112.4	111.7	111.3	109.2	111.2	117.1	111.5	116.1	103.4	99.9	100.8	
10	4:02	Mineral fuels	1.492	1977 1978	112.4	118.4	116.9	113.3	117.7	119.1	104.2	114.7	110.8	106.2	118.7	
11	061	Coal mines113	1977 1978	223.8	215.2	206.0	195.8	223.2	226.2	224.8	220.3	213.9	191.7	205.5	
12	064	Crude petroleum and natural gas industry	1.379	1977 1978	103.3	110.5	109.6	106.5	109.1	110.3	94.3	106.0	102.4	99.2	111.6	
13	4:03	Non-metal mines (except coal mines) ..	.363	1977 1978	135.4	133.8	124.5	122.7	130.1	129.0	129.6	140.8	140.7	139.8	123.3	
14	071	Asbestos mines169	1977 1978	120.8	113.5	110.9	107.8	115.1	115.3	120.1	114.5	103.7	108.3	95.6	
15	5	MANUFACTURING INDUSTRIES	22.862	1977 1978	123.0	121.9	123.0	123.3	124.0	124.3	123.8	123.7	123.9	124.6	124.8	
16	5:01	Food and beverage industries	3.254	1977 1978	113.8	114.7	114.6	115.7	115.9	114.8	114.7	114.0	115.1	116.9	116.1	
17	101	Meat and poultry products industries ..	.476	1977 1978	125.8	125.3	123.7	121.1	125.4	126.4	129.6	125.0	123.0	120.5	118.2	
18	104	Dairy products industry505	1977 1978	104.8	108.6	110.4	105.8	107.1	105.4	105.3	105.3	108.0	105.9	110.3	
19	105	Flour and breakfast cereal products industry083	1977 1978	109.7	100.6	106.2	107.5	100.9	107.4	107.2	107.8	108.3	109.7	110.5	
20	106	Feed industry168	1977 1978	105.4	102.8	108.8	113.8	110.3	107.4	125.7	119.1	124.5	117.4	116.7	
21	107	Bakery products industries345	1977 1978	103.1	105.1	105.7	106.5	105.4	103.4	104.7	107.1	106.0	104.5	107.1	
22	109	Beverage industries738	1977 1978	130.3	132.6	123.0	129.6	129.1	124.4	119.9	120.1	127.4	132.5	126.6	
23	1092	Distilleries257	1977 1978	130.1	144.9	124.9	131.8	126.4	119.8	117.3	125.5	155.0	161.3	134.5	
24	1093	Breweries283	1977 1978	131.0	126.7	125.9	133.6	137.9	129.5	126.1	122.2	118.2	121.0	126.5	
25	5:02	Tobacco products industries212	1977 1978	126.5	118.6	118.9	116.6	114.7	120.5	117.5	122.8	122.2	120.5	122.5	
26	5:03	Rubber and plastics products industries650	1977 1978	165.2	157.5	161.2	170.1	169.9	168.9	164.0	164.1	160.1	166.3	154.3	
27	162	Rubber products industries387	1977 1978	137.9	129.0	127.4	132.0	139.5	138.4	134.0	138.0	139.7	145.7	135.0	
28	5:04	Leather industries206	1977 1978	96.8	90.6	90.4	90.8	86.7	88.9	88.3	91.2	88.5	89.2	89.3	
29	5:05	Textile industries756	1977 1978	109.0	106.9	107.5	107.9	106.9	107.9	108.8	109.3	108.7	110.7	111.8	
30	5:06	Knitting mills205	1977 1978	94.5	93.8	92.7	90.9	91.2	93.0	94.9	93.7	92.6	92.6	93.4	

TABLEAU 2. Indices du produit intérieur réel par mois (C.A.É. 1970)

Indices 1971 = 100

Without seasonal adjustment Non desaisonnalisés												Industrie	C.A.É.	No	
Jan. Janv.	Feb. Fév.	Mar. Mars	Apr. Avr.	May Mai	June Juin	July Juill.	Aug. Août	Sept.	Oct.	Nov.	Dec.				
119.1	122.4	123.4	128.5	129.6	129.2	123.5	125.3	148.2	129.7	130.8			PRODUIT INTÉRIEUR RÉEL	1.11	1
39.5	37.4	29.3	150.4	132.1	2.3	39.5	31.1	602.2	36.7	56.0			AGRICULTURE	1	2
102.7	120.8	130.8	99.6	81.5	116.9	118.7	137.5	131.4	116.1	124.0			FORÊTS	2	3
49.3	35.1	64.4	58.9	86.3	164.8	239.5	229.0	156.8	136.4	79.9			CHASSE ET PÊCHE	3	4
113.6	117.6	116.2	113.6	118.4	121.0	104.3	112.3	110.8	113.7	115.4			MINES (y compris broyage), CARRIÈRES ET PUITES DE PÉTROLE	4	5
112.4	115.6	114.3	116.4	122.2	121.9	108.3	111.2	107.9	109.9	105.4			Mines métalliques	4.01	6
75.7	87.1	74.7	77.7	71.9	72.3	70.6	69.3	65.9	70.8	69.5			Placers d'or et mines de quartz aurifère	051:052	7
108.3	122.7	129.2	136.4	144.5	153.8	140.6	136.4	137.5	141.9	128.9			Mines de fer	058	8
115.2	115.2	112.5	113.3	119.1	116.5	102.2	107.1	102.7	103.8	101.3			Autres mines métalliques	057:059	9
116.1	120.5	119.3	109.1	110.8	117.0	99.6	109.5	106.5	109.1	122.4			Combustibles minéraux	4.02	10
222.9	232.8	230.1	212.3	215.2	218.1	190.2	169.2	213.5	203.9	216.4			Mines de charbon	061	11
107.4	111.3	110.2	100.7	102.3	108.7	92.2	104.6	97.7	101.3	114.7			Industrie du pétrole brut et du gaz naturel	064	12
102.1	138.6	131.6	128.5	135.1	135.1	98.5	125.0	137.4	146.5	135.8			Mines non métalliques (sauf mines de charbon)	4.03	13
111.5	115.1	115.7	105.3	113.3	117.7	103.9	105.3	103.7	117.2	108.2			Mines d'amiante	071	14
115.9	121.2	123.8	125.1	125.2	131.0	115.9	119.9	127.7	130.1	129.0			INDUSTRIES MANUFACTURIÈRES	5	15
98.1	103.9	105.3	111.8	115.2	126.2	121.8	126.9	125.0	121.7	116.6			Industries des aliments et boissons	5.01	16
123.7	122.5	122.2	122.8	123.9	122.3	121.2	120.9	127.8	127.9	130.7			Industrie de la viande et de la volaille	101	17
85.5	94.3	99.3	104.2	116.9	132.7	120.6	115.9	119.0	102.4	96.8			Industrie laitière	104	18
108.0	100.1	104.0	102.8	97.2	110.2	107.6	112.3	112.3	115.7	112.8			Meunerie et fabrication de céréales de table	105	19
102.2	106.6	112.0	117.6	113.8	107.0	117.9	116.1	124.3	108.1	121.1			Fabrication d'aliments pour les animaux	106	20
99.7	100.2	102.8	103.5	107.1	109.0	107.3	109.0	107.5	107.6	107.3			Boulangerie et pâtisserie (fabrication)	107	21
99.4	115.9	111.5	130.6	128.9	148.1	123.5	132.6	132.1	142.1	133.7			Industrie des boissons	109	22
117.1	134.2	124.4	141.6	119.2	134.5	83.5	120.4	162.0	197.4	171.5			Distilleries	1092	23
83.4	102.1	108.3	132.4	143.8	160.8	159.7	144.5	116.3	113.7	116.7			Brasseries	1093	24
128.8	130.6	134.0	127.8	121.4	133.1	45.8	112.6	130.3	133.2	143.2			Industrie du tabac	5.02	25
154.8	172.0	169.4	173.3	163.7	177.0	129.0	140.4	167.9	179.6	168.8			Industrie du caoutchouc et des produits en matière plastique	5.03	26
131.3	150.8	139.9	145.1	140.4	144.2	96.5	115.0	136.7	151.9	153.3			Industrie des produits en caoutchouc	162	27
94.0	98.1	95.0	93.6	88.9	93.3	67.9	91.6	90.5	93.9	94.2			Industrie du cuir	5.04	28
107.3	105.1	105.7	106.2	107.0	108.9	103.9	110.2	112.8	114.1	114.5			Industrie du textile	5.05	29
92.9	94.5	93.2	91.3	92.6	92.7	90.9	93.5	92.9	95.1	94.4			Bonneterie	5.06	30

TABLE 2. Indexes of Real Domestic Product, by Months (1970 S.I.C.) - Continued

Indexes: 1971=100

No.	S.I.C.	Industry	1971 weight - Ponderation 1971	Year - Année	Seasonally adjusted - Désaisonnalisés											
					Jan.	Feb.	Mar.	Apr.	May	June	July	Aug.	Sept.	Oct.	Nov.	Dec.
					Janv.	Fév.	Mars	Avr.	Mai	Jun	Juill.	Août				
31	5.07	Clothing industries742	1977 1978	108.7	108.6	109.0	110.9	110.2	112.1	114.3	113.4	111.8	110.2	112.1	
32	5.08	Wood industries968	1977 1978	149.0	137.4	135.1	133.0	129.6	134.0	137.4	140.1	145.2	149.1	147.9	
33	251	Sawmills, planing mills and shingle mills.	.546	1977 1978	156.5	138.3	134.3	132.6	127.3	133.4	137.7	142.5	152.1	158.8	155.6	
34	252	Veneer and plywood mills145	1977 1978	134.4	124.2	123.6	121.0	121.8	127.2	137.3	128.8	134.0	139.4	137.3	
35	5.09	Furniture and fixture industries420	1977 1978	111.4	109.4	106.9	105.4	103.2	101.7	100.5	102.8	101.2	102.5	103.3	
36	5.10	Paper and allied industries	1.878	1977 1978	117.5	118.5	115.6	114.6	118.8	117.0	115.1	114.4	112.1	117.1	119.3	
37	271	Pulp and paper mills	1.361	1977 1978	115.6	117.4	114.1	114.0	119.5	116.7	114.9	112.9	110.1	117.9	120.4	
38	5.11	Printing, publishing and allied industries.	1.123	1977 1978	117.5	115.9	114.7	116.0	115.4	114.0	112.8	114.5	114.2	113.2	113.7	
39	5.12	Primary metal industries	1.976	1977 1978	109.7	107.6	113.9	109.0	113.5	115.4	115.0	121.5	119.7	116.2	115.8	
40	291	Iron and steel mills940	1977 1978	120.5	112.0	124.2	119.4	123.3	123.6	123.0	128.7	125.2	122.4	122.6	
41	292	Steel pipe and tube mills090	1977 1978	126.0	128.7	129.5	104.0	113.6	121.8	104.7	129.9	136.1	130.9	115.2	
42	294	Iron foundries138	1977 1978	125.6	135.6	109.3	113.3	114.9	115.5	106.3	116.0	117.8	123.4	124.3	
43	295	Smelting and refining615	1977 1978	87.7	90.9	97.9	92.9	98.6	102.8	107.2	112.6	111.2	103.3	104.0	
44	5.13	Metal fabricating industries (except machinery and transpor- tation equipment industries).	1.887	1977 1978	128.5	129.2	129.1	129.3	128.4	128.6	129.2	130.8	131.7	131.5	131.4	
45	5.14	Machinery industries (except elec- trical machinery).	1.008	1977 1978	139.5	139.3	139.0	136.9	137.2	139.5	140.8	143.4	143.8	142.2	143.3	
46	5.15	Transportation equipment industries.	2.571	1977 1978	133.9	133.4	138.6	137.5	138.5	139.4	139.7	130.4	134.2	135.7	139.7	
47	321	Aircraft and aircraft parts manu- facturers.	.292	1977 1978	84.9	87.1	88.0	88.5	89.0	90.8	93.9	98.9	98.5	104.7	107.5	
48	323;324	Motor vehicle and truck body and trailer manufacturers.	1.035	1977 1978	155.4	152.3	162.1	159.3	159.3	161.1	163.1	142.7	153.0	150.6	158.0	
49	325	Motor vehicle parts and acces- sories manufacturers.	.836	1977 1978	137.8	140.5	143.5	143.4	145.1	143.3	140.4	136.3	133.7	139.5	141.4	
50	326	Railroad rolling stock industry129	1977 1978	85.0	88.0	90.3	87.3	92.0	100.8	101.2	103.3	120.7	118.6	120.0	
51	327	Shipbuilding and repair167	1977 1978	136.6	127.1	129.8	133.2	136.0	138.6	141.4	139.7	138.3	135.7	137.0	
52	5.16	Electrical products industries	1.631	1977 1978	109.7	106.4	106.8	110.5	111.5	113.2	110.0	108.3	109.1	107.9	107.2	
53	332	Manufacturers of major appliances (electric and non-electric).	.171	1977 1978	126.1	117.1	105.1	133.1	123.6	128.2	108.9	114.2	114.3	114.2	106.0	
54	334	Manufacturers of household radio and television receivers.	.123	1977 1978	54.0	65.5	55.1	58.2	73.6	67.6	32.9	47.0	41.5	46.5	36.0	
55	335	Communications equipment manu- facturers.	.515	1977 1978	114.4	113.3	112.4	113.0	114.6	117.0	116.1	114.0	109.4	113.3	113.0	
56	336	Manufacturers of electrical in- dustrial equipment.	.324	1977 1978	126.7	125.8	128.1	129.9	129.7	129.6	132.1	132.0	127.3	129.9	128.6	
57	5.17	Non-metallic mineral products industries.	.905	1977 1978	121.5	120.3	126.7	130.7	133.7	130.1	128.7	123.6	126.1	131.1	129.3	
58	352	Cement manufacturers134	1977 1978	107.1	97.7	111.1	118.7	132.2	127.2	124.8	118.5	118.6	119.3	125.3	
59	354	Concrete products manufacturers184	1977 1978	98.1	109.1	117.5	120.4	122.2	119.7	112.5	108.6	107.4	118.5	104.7	
60	355	Ready-mix concrete manufacturers	.127	1977 1978	105.7	106.4	110.4	126.5	135.3	130.0	123.6	118.0	112.3	122.5	110.3	

TABLEAU 2. Indices du produit intérieur réel par mois (C.A.E. 1970) - suite

Indices 1971 = 100

Without seasonal adjustment Non désaisonnalisés												Industrie	C.A.E.	No
Jan. - Janv.	Feb. - Fév.	Mar. - Mars	Apr. - Avr.	May - Mai	June - Jun	July - Juill.	Aug. - Août	Sept.	Oct.	Nov.	Déc.			
108.3	111.4	110.9	110.6	109.9	111.2	107.8	115.0	113.7	113.1	111.9		Industrie de l'habillement	5.07	31
139.4	147.5	147.6	144.9	136.0	143.1	123.2	133.3	144.5	146.6	140.0		Industrie du bois	5.08	32
149.1	158.8	157.0	147.6	133.7	141.6	115.6	131.1	148.6	153.1	142.9		Scieries, ateliers de rabotage et usines de bardeaux.	251	33
125.0	136.9	137.3	146.2	135.8	139.7	114.8	108.3	130.2	135.2	129.7		Fabriques de placages et de contre-plaques.	252	34
108.4	107.7	106.0	102.6	100.9	100.2	96.2	103.6	104.6	107.6	108.7		Industrie du meuble et des articles d'ameublement.	5.09	35
111.5	118.4	116.2	118.0	116.8	119.9	109.5	115.2	113.4	124.0	120.9		Industrie du papier et activités connexes.	5.10	36
108.8	118.2	115.3	118.8	117.1	120.2	108.5	113.5	110.6	125.8	122.0		Usines de pâtes et papiers	271	37
105.2	111.7	116.8	118.4	119.2	118.6	104.7	109.7	115.0	118.7	120.0		Imprimerie, édition et activités connexes.	5.11	38
108.9	112.4	119.5	113.2	115.4	122.1	103.5	110.7	120.1	116.6	121.1		Première transformation des métaux.	5.12	39
117.2	118.2	130.8	123.0	124.1	131.6	111.0	116.0	126.4	122.1	128.8		Siderurgie	291	40
122.1	134.6	138.0	111.6	117.5	135.2	89.3	127.1	143.3	124.4	118.7		Fabriques de tubes et tuyaux d'acier.	292	41
125.5	140.6	118.5	123.6	117.8	120.8	75.1	97.2	127.0	141.9	144.1		Fonderies de fer	294	42
111.3	95.3	102.8	97.7	102.4	105.1	98.7	101.8	107.0	101.3	105.6		Fonde et affinage	295	43
105.0	127.5	128.3	128.1	128.2	131.8	123.6	130.1	135.6	135.8	135.9		Fabrication de produits en métal (sauf machines et équipement de transport).	5.13	44
139.3	140.9	141.6	138.6	138.0	140.7	136.3	138.8	143.5	142.1	144.5		Fabrication de machines (sauf électriques).	5.14	45
131.4	136.3	147.4	149.7	147.1	153.7	119.5	102.9	133.0	144.7	148.2		Fabrication d'équipement de transport.	5.15	46
85.6	87.6	88.8	89.3	89.5	90.7	90.1	94.6	97.5	104.1	109.4		Fabricants d'aéronefs et de pièces.	321	47
154.0	165.1	190.0	192.2	180.5	195.2	119.0	75.8	141.2	165.1	174.6		Fabricants de véhicules automobiles et de carrosseries de camions et remorques.	323-324	48
134.2	135.3	136.3	139.4	145.1	144.8	135.0	136.0	143.5	147.8	144.6		Fabricants de pièces et accessoires d'automobiles.	325	49
88.1	87.2	90.5	88.3	93.1	97.9	96.8	98.7	120.3	120.6	122.6		Fabricants de matériel ferroviaire roulant.	326	50
132.3	128.8	131.8	136.3	133.9	139.3	119.2	141.3	139.1	137.2	138.4		Construction et réparation de navires.	327	51
104.6	108.6	105.1	106.5	103.3	111.4	96.7	101.4	122.3	119.3	116.9		Fabrication de produits électriques.	5.16	52
115.5	130.9	113.4	125.9	115.3	132.2	70.2	90.9	137.0	128.0	122.8		Fabricants de gros appareils (électriques ou non).	332	53
45.0	64.7	54.2	50.9	60.6	56.8	20.8	38.9	54.6	58.6	50.6		Fabricants de radiorecepteurs et de téléviseurs ménagers.	334	54
114.3	113.8	111.9	111.8	113.4	115.4	113.0	112.9	113.7	115.7	114.1		Fabricants d'équipement de télécommunication.	335	55
126.1	125.6	127.8	128.5	127.4	131.5	126.7	128.7	130.5	131.0	132.4		Fabricants d'équipement électrique industriel.	336	56
89.0	100.0	107.9	120.1	139.2	151.3	139.2	142.3	146.8	154.5	141.6		Fabrication de produits minéraux non métalliques.	5.17	57
87.5	64.6	83.3	103.7	148.4	164.3	153.9	145.0	147.3	147.7	132.5		Fabricants de ciment	352	58
93.7	80.6	93.3	108.6	125.1	140.4	118.6	133.2	133.0	143.8	123.1		Fabricants de produits en béton	354	59
80.5	63.9	72.7	112.1	154.6	174.8	144.9	155.8	148.6	164.2	127.3		Fabricants de béton préparé	355	60

TABLE 2. Indexes of Real Domestic Product, by Months (1970 S.I.C.) - Continued

Indexes: 1971 = 100

No.	S.I.C.	Industry	1971 weight — Pondé- ration 1971	Year — Année	Seasonally adjusted — Désaisonnalisés											
					Jan.	Feb.	Mar.	Apr.	May	June	July	Aug.	Sept.	Oct.	Nov.	Dec.
					— Jan.	— Fév.	— Mars	— Avr.	— Mai	— Juin	— Juill.	— Août				
61	5.18	Petroleum and coal products industries.	.394	1977 1978	135.0	139.6	136.1	130.6	136.4	135.1	130.9	133.5	126.7	124.2	130.4	
62	5.19	Chemical and chemical products industries.	1.361	1977 1978	140.5	141.9	144.9	149.3	149.4	150.0	148.5	152.8	151.9	150.7	149.1	
63	374	Manufacturers of pharmaceuticals and medicines.	.218	1977 1978	140.6	150.2	140.3	151.7	146.9	147.9	149.2	153.4	149.5	144.7	144.6	
64	375	Paint and varnish manufacturers.	.112	1977 1978	143.9	134.8	133.1	135.9	141.3	139.3	135.4	130.0	140.5	139.8	139.9	
65	376	Manufacturers of soap and cleaning compounds.	.127	1977 1978	150.2	156.1	149.7	153.0	157.1	140.9	141.2	157.3	148.3	142.9	143.2	
66	378	Manufacturers of industrial chemicals.	.483	1977 1978	147.2	149.4	159.1	163.9	165.3	370.3	168.2	174.7	174.3	175.2	169.6	
67	5.20	Miscellaneous manufacturing industries.	.713	1977 1978	117.6	117.0	116.2	115.9	113.4	113.3	114.4	115.4	111.6	111.4	110.3	
68	6	CONSTRUCTION INDUSTRY	6.990	1977 1978	116.8	117.0	116.4	115.3	117.1	115.9	115.1	113.2	111.7	113.3	112.0	
69	7.01-03	TRANSPORTATION, STORAGE AND COMMUNICATION.	9.096	1977 1978	133.5	135.2	135.0	135.3	135.5	136.1	135.1	136.9	138.0	137.4	137.7	
70	7.01	Transportation	5.874	1977 1978	122.7	124.6	125.3	125.4	126.0	126.4	125.2	126.2	126.7	126.1	126.0	
71	501;502	Air transport and services incidental to air transport.	.679	1977 1978	185.2	185.3	184.4	185.6	184.6	183.6	188.4	172.7	178.6	180.5	184.2	
72	503	Railway transport	1.700	1977 1978	112.8	118.0	121.2	118.6	119.0	124.3	119.2	126.9	123.6	122.7	120.6	
73	508	Bus transport, interurban and rural	.089	1977 1978	120.0	133.1	128.0	132.0	130.9	115.6	127.1	132.9	134.2	132.8	135.5	
74	509	Urban transit systems	.250	1977 1978	121.5	116.9	116.9	115.6	118.0	115.1	116.2	121.9	126.9	114.6	103.1	
75	515	Pipeline transport	.489	1977 1978	128.4	130.4	128.2	128.6	131.3	124.1	114.1	121.7	122.0	120.7	123.6	
76	7.02	Storage	.254	1977 1978	97.6	118.8	108.0	117.3	111.0	112.1	112.2	124.6	113.6	109.3	104.4	
77	524	Grain elevators	.177	1977 1978	79.7	110.3	95.8	109.6	99.2	104.1	102.2	118.9	102.9	97.4	90.9	
78	7.03	Communication	2.964	1977 1978	158.0	157.6	156.4	156.7	156.3	157.5	156.6	159.2	162.3	162.2	163.9	
79	7.04	ELECTRIC POWER, GAS AND WATER UTILITIES.	2.816	1977 1978	150.1	146.3	141.1	139.6	138.2	140.7	142.9	145.2	145.3	147.8	151.6	
80	572	Electric power	2.270	1977 1978	152.6	148.9	144.6	143.1	141.7	143.9	146.8	149.0	148.4	150.3	154.1	
81	574	Gas distribution	.331	1977 1978	152.5	144.9	130.4	127.8	124.9	130.6	129.3	133.7	138.7	146.7	152.5	
82	8	TRADE	11.367	1977 1978	136.0	135.3	134.4	133.3	133.4	131.5	132.6	135.2	134.7	131.7	136.1	
83	8.01	WHOLESALE TRADE	4.509	1977 1978	126.9	127.8	127.1	126.7	126.8	125.5	126.0	126.9	126.8	125.2	125.0	
84	..	Wholesale merchants	3.242	1977 1978	127.5	129.5	129.4	128.4	128.6	126.0	126.6	126.9	126.8	126.1	126.3	
85	8.02	RETAIL TRADE	6.858	1977 1978	142.0	140.2	139.1	137.6	137.7	135.5	136.9	140.7	140.0	139.2	143.5	
86	..	Food stores	1.368	1977 1978	114.6	113.5	115.2	114.7	116.3	114.7	113.7	113.3	115.6	115.4	118.1	
87	..	General merchandise stores	1.562	1977 1978	145.1	141.8	140.6	138.9	141.6	134.6	140.7	148.7	143.1	140.3	149.5	
88	..	Department stores	.927	1977 1978	170.5	165.7	161.8	159.4	162.5	151.9	161.6	172.7	165.9	160.8	177.0	
89	..	Other general merchandise stores.	.635	1977 1978	108.0	107.0	109.6	109.1	111.0	109.3	110.3	113.5	109.8	110.3	109.4	
90	..	Motor vehicle dealers	.697	1977 1978	165.2	162.7	160.5	152.5	151.1	148.1	145.3	153.8	158.3	156.3	152.1	

TABLEAU 2. Indices du produit intérieur réel par mois (C.A.E. 1970) - suite

Indices 1971 = 100

Without seasonal adjustment Non désaisonnalisés												Industrie	C.A.E.	No
Jan. Janv.	Feb. Fév.	Mar. Mars	Apr. Avr.	May Mai	June Juin	July Juill.	Aug. Août	Sept.	Oct.	Nov.	Déc.			
137.6	139.0	135.3	119.9	130.0	140.9	135.1	139.9	116.1	118.3	137.7		Fabrication de produits du pétrole et du charbon.	5.18	61
134.4	145.1	150.5	157.8	156.7	156.3	138.4	143.5	148.1	150.9	149.8		Industrie chimique	5.19	62
131.9	164.1	154.8	159.5	140.8	147.9	123.7	139.3	160.7	151.3	149.8		Fabricants de produits pharmaceutiques et de médicaments.	374	63
103.9	127.8	139.2	153.2	167.6	184.0	151.1	139.1	140.0	131.3	120.2		Fabricants de peintures et vernis.	375	64
149.6	159.6	149.7	172.6	151.3	147.1	123.7	135.3	143.5	160.7	167.1		Fabricants de savon et de produits de nettoyage.	376	65
147.2	153.8	169.5	172.1	171.1	172.9	157.8	163.0	161.0	169.2	167.7		Fabricants de produits chimiques industriels.	378	66
107.5	112.4	117.1	116.3	114.0	118.0	110.2	114.6	114.9	115.7	110.1		Industries manufacturières diverses.	5.20	67
96.0	99.5	97.5	103.1	112.6	126.2	128.6	133.4	133.1	132.4	118.2		BÂTIMENT ET TRAVAUX PUBLICS	6	68
126.1	130.4	132.3	135.1	137.9	142.2	138.2	139.5	139.7	139.5	138.4		TRANSPORTS, ENTREPOSAGE ET COMMUNICATIONS.	7.01-03	69
113.9	118.2	122.3	125.9	128.8	133.8	130.1	130.2	129.0	127.9	125.4		Transports	7.01	70
169.8	167.5	185.9	171.5	174.2	203.2	231.6	221.5	194.1	162.2	141.1		Transports aériens et services auxiliaires des transports aériens.	501-502	71
103.2	118.2	124.4	125.2	125.4	129.9	115.9	118.3	123.1	128.6	126.4		Transports ferroviaires	503	72
89.0	114.6	118.5	130.0	123.3	124.5	166.1	189.7	141.5	123.4	111.5		Transports interurbains et ruraux par autocar.	508	73
121.6	126.0	123.4	119.0	118.9	115.9	104.6	105.8	119.3	118.6	109.9		Réseaux de transports urbains	509	74
137.1	134.8	132.1	128.2	123.9	119.6	106.1	114.4	116.9	118.8	127.8		Transports par pipe-line	515	75
82.3	87.7	83.9	107.6	120.4	126.7	126.9	116.5	121.6	128.9	119.2		Entreposage	7.02	76
59.7	67.2	61.6	95.8	112.8	124.4	122.2	106.5	113.7	125.1	111.0		Silos à grain	524	77
154.1	158.1	156.5	155.6	157.4	160.2	155.3	159.9	162.4	163.4	165.9		Communications	7.03	78
177.1	169.5	153.3	142.2	129.4	125.6	124.3	125.7	127.8	139.9	156.5		ÉNERGIE ÉLECTRIQUE, GAZ ET EAU	7.04	79
174.0	165.1	153.4	143.2	133.5	131.7	132.2	133.5	133.8	144.7	159.0		Énergie électrique	572	80
235.0	230.3	173.9	148.9	106.3	86.1	71.0	73.8	90.2	117.7	161.2		Distribution de gaz	574	81
112.8	120.5	125.9	133.7	139.9	141.1	130.3	130.8	137.8	136.0	144.8		COMMERCE	8	82
109.1	123.5	128.2	128.4	135.3	136.2	123.9	121.7	135.4	127.9	128.4		COMMERCE DE GROS	8.01	83
106.6	122.2	129.9	130.8	138.6	138.7	125.8	122.7	139.3	129.9	128.8		Grossistes		84
115.3	118.6	124.4	137.2	142.9	144.3	134.4	136.8	139.5	141.3	155.5		COMMERCE DE DÉTAIL	8.02	85
107.2	111.4	112.5	114.7	118.7	118.8	113.0	110.7	113.2	113.9	119.8		Magasins d'alimentation		86
108.6	109.9	118.5	132.3	138.6	134.1	126.3	139.9	146.6	143.5	182.1		Magasins de marchandises diverses		87
132.0	121.6	136.4	151.9	157.7	151.4	142.9	157.5	171.1	162.0	216.1		Grands magasins		88
83.2	89.9	92.4	103.6	110.7	108.8	102.1	114.2	110.9	116.5	132.4		Autres magasins de marchandises diverses		89
129.9	142.7	159.6	175.2	180.8	179.4	150.3	147.7	144.2	168.5	157.5		Détailants en véhicules automobiles.		90

TABLE 2. Indexes of Real Domestic Product, by Months (1970 S.I.C.) - Concluded

Indexes, 1971=100

No.	S.I.C.	Industry	1971 weight — Ponderation 1971	Year — Année	Seasonally adjusted — Désaisonnalisés											
					Jan.	Feb.	Mar.	Apr.	May	June	July	Aug.	Sept.	Oct.	Nov.	Déc.
					Janv.	Fév.	Mars	Avr.	Mai	Jun	Juill.	Août				
91		Clothing stores462	1977 1978	130.9	129.3	130.3	123.9	122.0	123.8	129.2	132.9	124.6	120.9	122.9	
92		Hardware stores098	1977 1978	112.6	116.0	123.8	126.7	119.3	114.4	118.7	123.8	116.2	114.6	118.4	
93		Furniture, television, radio and appliance stores177	1977 1978	143.0	149.9	144.7	145.7	139.2	144.9	142.8	143.4	138.8	131.9	136.1	
94		Drug stores290	1977 1978	162.1	160.9	161.0	163.7	164.0	165.6	162.1	168.5	169.4	168.5	176.1	
95	9	FINANCE, INSURANCE AND REAL ESTATE.	12.036	1977 1978	132.3	132.4	132.8	133.7	134.3	135.0	134.8	135.8	135.2	135.4	136.3	
96	10	COMMUNITY, BUSINESS AND PERSONAL SERVICE INDUSTRIES.	19.359	1977 1978	130.9	131.8	132.4	133.0	132.7	132.6	132.8	133.8	134.3	135.0	135.9	
97	10:01	Education and related services	6.509	1977 1978	111.2	111.5	112.9	113.0	112.7	112.1	111.7	111.9	112.6	113.1	113.6	
98	10:02	Health and welfare services	5.272	1977 1978	131.4	131.7	132.3	133.0	133.1	133.1	133.1	133.2	133.7	134.0	134.4	
99	10:04	Amusement and recreation services427	1977 1978	161.9	163.0	165.0	173.2	172.9	165.0	167.0	171.1	174.4	177.5	175.0	
100	10:05	Services to business management	2.311	1977 1978	183.0	186.8	187.6	187.3	187.7	187.4	190.8	194.4	193.7	195.0	197.4	
101	10:06	Personal services	1.000	1977 1978	106.3	107.0	106.2	107.2	107.9	107.7	106.4	106.8	106.9	107.3	106.9	
102	10:07	Accommodation and food services	2.789	1977 1978	137.1	138.3	137.5	138.5	136.3	138.1	137.8	139.5	141.0	142.4	145.3	
103	11	PUBLIC ADMINISTRATION AND DEFENCE.	7.388	1977 1978	124.9	125.7	126.2	125.0	124.5	124.4	124.3	125.1	125.3	125.5	125.5	
SPECIAL INDUSTRY GROUPINGS.																
104	4;5;7:04	Index of industrial production	29.497	1977 1978	124.5	123.7	124.0	123.7	124.4	125.3	124.0	124.9	124.3	124.8	125.6	
105	2-11	Real domestic product less agricul- ture.	96.629	1977 1978	128.3	128.4	128.6	128.5	128.7	128.9	128.5	129.5	129.3	129.5	130.3	
106	1-6;7:04	Goods-producing industries	40.754	1977 1978	120.2	119.4	119.9	119.4	120.1	120.7	119.7	120.2	119.4	120.1	120.4	
107	2-6;7:04	Goods-producing industries less agriculture.	37.383	1977 1978	122.7	122.0	122.5	122.0	122.7	123.3	122.1	122.6	121.7	122.4	122.7	
108	7:01-03;8-11	Service-producing industries	59.246	1977 1978	131.8	132.3	132.5	132.6	132.5	132.4	132.5	133.9	134.0	134.0	135.0	
109		Commercial industries	81.341	1977 1978	129.2	129.1	129.2	129.1	129.5	129.8	129.3	130.5	130.2	130.5	131.3	
110		Commercial industries less agricul- ture.	77.970	1977 1978	130.8	130.8	130.9	130.8	131.2	131.4	130.9	132.2	131.8	132.0	132.9	
111		Non-commercial industries	18.659	1977 1978	117.8	118.3	119.2	118.9	118.6	118.3	118.1	118.4	118.9	119.1	119.4	
112	5:01-07;10; 11;18-20	Non-durable manufacturing industries	11.496	1977 1978	120.7	120.5	120.2	121.5	122.0	121.5	120.7	121.4	120.2	121.6	121.3	
113	5:08;09;12- 17	Durable manufacturing industries	11.366	1977 1978	125.3	123.3	125.8	125.2	126.0	127.1	127.0	126.2	127.6	127.8	128.3	

TABEAU 2. Indices du produit intérieur réel par mois (C.A.E. 1970) - fin

Indices: 1971 = 100

Without seasonal adjustment Non désaisonnalisés												Industrie	C.A.E.	Nu
Jan. Janv.	Feb. Fév.	Mar. Mars	Apr. Avr.	May Mai	June Jun	July Juill.	Aug. Août	Sept.	Oct.	Nov.	Déc.			
108.3	94.5	107.1	119.1	120.4	129.2	114.7	119.4	130.7	128.7	139.5		Magasins de vêtements		91
82.1	82.1	91.4	124.7	135.4	135.2	130.9	125.0	117.2	115.6	126.9		Quincailleries		92
120.9	125.5	129.8	137.7	134.9	144.2	142.9	147.0	147.6	143.4	154.9		Magasins de meubles, de télé- viseurs, de radios et d'appar- eils ménagers.		93
151.1	164.0	157.2	163.7	161.1	168.2	155.5	159.1	165.1	168.0	168.5		Pharmacies		94
131.7	132.2	132.9	132.9	133.9	135.5	135.5	135.9	135.1	135.6	136.6		FINANCES, ASSURANCES ET AFFAIRES IMMOBILIERES.	9	95
130.7	133.0	134.3	133.9	134.0	135.3	127.3	128.4	136.6	137.0	138.2		SERVICES SOCIO-CULTURELS, COM- MERCIAUX ET PERSONNELS.	10	96
118.3	120.2	121.7	120.4	118.0	112.5	86.9	85.3	113.7	119.3	122.1		Enseignement et services annexes	10-01	97
130.9	131.2	131.7	132.2	132.9	134.0	134.4	134.3	133.9	133.9	134.0		Services médicaux et sociaux	10-02	98
146.4	149.7	150.6	162.3	178.2	188.6	197.2	198.4	178.6	174.0	165.9		Divertissements et loisirs	10-04	99
181.5	186.1	188.5	186.8	186.9	188.5	192.2	196.8	193.9	194.6	197.6		Services fournis aux entreprises	10-05	100
106.7	106.9	105.9	107.1	108.2	108.6	106.3	106.6	106.6	107.4	106.7		Services personnels	10-06	101
133.4	130.2	133.1	130.6	133.2	149.4	148.7	155.5	153.1	142.7	143.0		Hebergement et restauration	10-07	102
121.7	123.4	123.9	122.5	124.7	129.2	129.8	129.2	125.6	123.8	123.1		ADMINISTRATION PUBLIQUE ET DEFENSE	11	103
												AGREGATS SPECIAUX:		
121.4	125.4	125.6	125.2	124.7	129.2	115.2	119.5	125.5	128.9	129.8		Indice de la production industrielle	4;5;7-04	104
121.8	125.4	126.7	127.7	129.5	133.6	126.4	128.6	132.4	133.0	133.4		Produit intérieur réel sans l'agri- culture.	2-11	105
109.5	113.2	112.6	122.8	122.3	118.1	111.9	115.4	166.5	121.7	121.4		Industries productrices de biens	1-6;7-04	106
115.8	120.0	120.2	120.3	121.4	128.5	118.4	123.0	127.2	129.4	127.3		Industries productrices de biens sans l'agriculture.	2-6;7-04	107
125.6	128.8	130.8	132.4	134.6	136.8	131.5	132.2	135.6	135.3	137.3		Industries productrices de services	7-01-03;8-11	108
119.1	123.0	124.0	130.4	131.7	131.1	126.1	128.6	154.8	131.8	133.0		Industries commerciales		109
122.6	126.7	128.1	129.5	131.6	136.7	129.8	132.8	135.4	135.9	136.3		Industries commerciales sans l'agriculture.		110
118.8	120.1	120.9	120.1	120.4	120.6	112.3	111.3	119.6	120.6	121.3		Industries non commerciales		111
112.1	118.3	119.5	122.1	122.3	127.7	115.2	122.4	123.8	126.2	124.1		Industries manufacturières de biens non durables.	5-01-07;10; 11;18-20	112
119.7	124.1	128.1	128.1	128.1	134.3	116.6	117.5	131.6	134.0	133.9		Industries manufacturières de biens durables.	5-08;09;12- 17	113

TABLE 3. Real Domestic Product by Industry, by Quarters (1970 S.I.C.)
 TABLEAU 3. Produit intérieur réel, par industrie et par trimestre (C.A.É. 1970)

Indexes - 1971=100 - Indices

S.I.C. C.A.É.	Industry Industrie	1971 weight - Pondé- ration 1971	Year - Année	Seasonally adjusted - Desaisonnalisés				Without seasonal adjustment - Non désaisonnalisés			
				I	II	III	IV	I	II	III	IV
1-11	REAL DOMESTIC PRODUCT - PRODUIT INTERIEUR REEL.	100.000	1977 1978	127.2	127.4	127.9		121.6	129.1	132.3	
1	AGRICULTURE - AGRICULTURE	3.371	1977 1978	90.9	91.5	93.2		35.4	94.4	224.3	
2	FORESTRY - FORÊTS715	1977 1978	121.2	118.8	119.3		118.1	99.3	129.2	
3	FISHING AND TRAPPING - CHASSE ET PÊCHE.	.181	1977 1978	73.4	96.4	108.1		39.6	103.3	208.4	
4	MINES (including milling), QUARRIES AND OIL WELLS - MINES (y compris broyage), CARRIÈRES ET PUIITS DE PÉTROLE.	3.819	1977 1978	116.8	116.9	113.1		115.8	117.7	109.1	
4-01	Metal mines - Mines métalliques	1.584	1977 1978	117.3	116.4	112.1		114.1	120.2	109.1	
051-052	Placer gold and gold quartz mines - Places d'or et mines de quartz aurifère.	.059	1977 1978	77.9	72.7	75.2		79.2	74.0	68.6	
058	Iron mines - Mines de fer302	1977 1978	147.3	140.7	126.3		120.1	144.9	138.2	
057-059	Other metal mines - Autres mines métalliques.	1.223	1977 1978	111.8	112.5	110.3		114.3	116.3	104.0	
4-02	Mineral fuels - Combustibles minéraux.	1.492	1977 1978	115.9	116.7	109.9		118.6	112.3	105.2	
061	Coal mines - Mines de charbon113	1977 1978	215.0	215.1	219.7		228.6	215.2	191.5	
064	Crude petroleum and natural gas industry - Industrie du pétrole brut et du gaz naturel.	1.379	1977 1978	107.8	108.6	100.9		109.6	103.9	98.1	
4-03	Non-metal mines (except coal mines) - Mines non métalliques (sauf mines de charbon).	.363	1977 1978	131.2	127.3	137.0		134.1	132.9	120.3	
071	Asbestos mines - Mines d'amiante169	1977 1978	115.1	112.7	112.8		114.1	112.1	104.3	
5	MANUFACTURING INDUSTRIES - INDUSTRIES MANUFACTURIÈRES.	22.862	1977 1978	122.6	123.9	123.8		120.3	127.1	121.2	
5-01	Food and beverage industries - Industrie des aliments et boissons.	3.254	1977 1978	114.4	115.5	114.6		102.4	117.7	124.6	
101	Meat and poultry products industries - Industrie de la viande et de la volaille.	.476	1977 1978	124.9	124.3	125.9		122.8	123.0	123.3	
104	Dairy products industry - Industrie laitière.	.505	1977 1978	107.9	106.1	106.2		93.1	117.9	118.5	
105	Flour and breakfast cereal products industry - Meunerie et fabrication de céréales de table.	.083	1977 1978	105.5	105.3	107.8		104.0	103.4	110.7	
106	Feed industry - Fabrication d'aliments pour les animaux.	.168	1977 1978	105.7	110.5	123.1		106.9	112.8	119.4	
107	Bakery products industries - Boulangerie et pâtisserie (fabrication).	.345	1977 1978	104.6	105.1	105.9		100.9	106.5	107.9	
109	Beverage industries - Industrie des boissons.	.738	1977 1978	128.6	127.7	122.5		108.9	135.9	129.4	
1092	Distilleries - Distilleries257	1977 1978	133.3	126.0	132.6		125.2	131.8	122.0	
1093	Breweries - Brasseries283	1977 1978	127.9	133.7	122.2		97.9	145.7	140.2	
5-02	Tobacco products industries - Industrie du tabac.	.212	1977 1978	121.3	117.3	120.8		131.1	127.4	96.2	
5-03	Rubber and plastics products industries - Industrie du caoutchouc et des produits en matière plastique.	.650	1977 1978	161.3	169.6	162.8		165.4	171.3	145.3	
162	Rubber products industries - Industrie des produits en caoutchouc.	.387	1977 1978	131.4	136.6	137.2		140.7	143.2	116.1	

TABLE 3. Real Domestic Product by Industry, by Quarters (1970 S.I.C.) - Continued
 TABLEAU 3. Produit intérieur réel, par industrie et par trimestre (C.A.É. 1970) - suite

Indexes - 1971=100 - Indices

S.I.C. C.A.É.	Industry Industrie	1971 weight Pondé- ration 1971	Year Année	Seasonally adjusted Desaisonnalisées				Without seasonal adjustment Non désaisonnalisées			
				I	II	III	IV	I	II	III	IV
5-04	Leather industries - Industrie du cuir.	.206	1977 1978	92.6	88.8	89.3		95.8	91.9	83.3	
5-05	Textile industries - Industrie textile.	.756	1977 1978	107.8	107.6	108.9		106.0	107.4	109.0	
5-06	Knitting mills - Bonneterie	.205	1977 1978	93.7	91.7	93.7		93.5	92.2	92.4	
5-07	Clothing industries - Industrie de l'habillement.	.742	1977 1978	108.8	111.1	113.2		110.2	110.6	112.2	
5-08	Wood industries - Industrie du bois	.968	1977 1978	140.5	132.2	140.9		144.8	141.3	133.7	
251	Sawmills, planing mills and shingle mills - Scieries, ateliers de rabotage et usines de bardeaux.	.546	1977 1978	143.0	131.1	144.1		155.0	141.0	131.8	
252	Veneer and plywood mills - Fabriques de placages et de contre-plaques.	.145	1977 1978	127.4	123.3	133.4		131.1	140.6	117.8	
5-09	Furniture and fixture industries - Industrie du meuble et des articles d'aménagement	.420	1977 1978	109.2	103.4	101.5		107.4	101.2	101.5	
5-10	Paper and allied industries - Industrie du papier et activités connexes.	1.878	1977 1978	117.2	116.8	113.9		115.4	118.2	112.7	
271	Pulp and paper mills - Usines de pâtes et papiers.	1.361	1977 1978	115.8	116.7	112.6		114.1	118.7	110.9	
5-11	Printing, publishing and allied industries - Imprimerie édition et activités connexes.	1.123	1977 1978	116.0	115.1	113.8		111.2	118.7	109.8	
5-12	Primary metal industries - Première transformation des métaux.	1.976	1977 1978	110.4	112.6	118.7		113.6	116.9	111.4	
291	Iron and steel mills - Siderurgie.	.940	1977 1978	118.9	122.1	125.6		122.1	126.9	117.8	
292	Steel pipe and tube mills - Fabriques de tubes et tuyaux d'acier.	.090	1977 1978	128.1	113.1	123.6		131.6	121.4	119.9	
294	Iron foundries - Fonderies de fer	.138	1977 1978	123.5	114.6	113.4		128.2	120.7	99.8	
295	Smelting and refining - Fonte et affinage	.615	1977 1978	92.2	98.1	110.3		96.5	101.7	102.5	
5-13	Metal fabricating industries (except machinery and transportation equipment industries) - Fabrication de produits en métal (sauf machines et équipement de transport).	1.887	1977 1978	128.9	128.8	130.6		126.9	129.4	129.8	
5-14	Machinery industries (except electrical machinery) - Fabrication de machines (sauf électriques).	1.008	1977 1978	139.3	137.9	142.7		140.6	139.1	139.5	
5-15	Transportation equipment industries - Fabrication d'équipement de transport.	2.571	1977 1978	135.3	138.5	134.8		138.4	150.2	118.5	
321	Aircraft and aircraft parts manufacturers - Fabricants d'aéronefs et de pièces.	.292	1977 1978	86.7	89.4	97.1		87.3	89.8	94.1	
323;324	Motor vehicle and truck body and trailer manufacturers - Fabricants de véhicules automobiles et de carrosseries de camions et remorques.	1.035	1977 1978	156.6	159.9	152.9		169.7	189.3	112.0	
325	Motor vehicle parts and accessories manufacturers - Fabricants de pièces et accessoires d'automobiles.	.836	1977 1978	140.6	143.9	136.8		135.3	143.1	138.2	
326	Railroad rolling stock industry - Fabricants de matériel ferroviaire roulant.	.129	1977 1978	87.8	91.4	108.4		88.6	91.1	105.3	
307	Shipbuilding and repair - Construction et réparation de navires.	.167	1977 1978	131.2	135.9	139.8		131.0	136.5	139.9	

TABLE 3. Real Domestic Product by Industry, by Quarters (1970 S.I.C.) - Continué
 TABLEAU 3. Produit intérieur réel, par industrie et par trimestre (C.A.É. 1970) - suite

Indexes - 1971=100 - Indices

S.I.C. C.A.É.	Industry Industrie	1971 weight Pondé- ration 1971	Year Année	Seasonally adjusted Désaisonnalisés				Without seasonal adjustment Non désaisonnalisés			
				I	II	III	IV	I	II	III	IV
5-16	Electrical products industries - Fabrication de produits élec- triques.	1.631	1977 1978	107.6	111.7	109.1		106.1	107.1	106.8	
332	Manufacturers of major appliances (electric and non-electric) - Fabricants de gros appareils (électriques ou non).	.171	1977 1978	116.1	128.3	112.5		119.9	124.5	99.4	
334	Manufacturers of household radio and television receivers - Fabricants de radiorecepteurs et de téléviseurs ménagers.	.121	1977 1978	58.2	66.5	40.5		54.6	56.4	38.1	
335	Communications equipment manu- facturers - Fabricants d'équi- pement de télécommunication.	.515	1977 1978	113.4	114.9	113.2		113.3	113.5	113.2	
336	Manufacturers of electrical in- dustrial equipment - Fabricants d'équipement électrique industriel.	.324	1977 1978	126.9	129.7	130.5		126.5	129.1	128.6	
5-17	Non-metallic mineral products industries - Fabrication de produits minéraux non métal- liques.	.905	1977 1978	122.8	131.5	126.1		99.0	136.9	142.8	
352	Cement manufacturers - Fabricants de ciment.	.134	1977 1978	105.3	126.0	120.6		68.5	138.8	148.7	
354	Concrete products manufacturers - Fabricants de produits en béton.	.184	1977 1978	108.2	120.8	109.5		79.2	124.7	125.3	
355	Ready-mix concrete manufac- turers - Fabricants de béton préparé.	.127	1977 1978	107.5	130.6	118.0		62.4	147.2	149.3	
5-18	Petroleum and coal products indus- tries - Fabrication de produits du pétrole et du charbon.	.394	1977 1978	136.9	134.0	130.4		137.3	130.3	130.6	
5-19	Chemical and chemical products industries - Industrie chimique	1.363	1977 1978	142.4	149.6	151.1		143.3	156.9	143.3	
374	Manufacturers of pharmaceuticals and medicines - Fabricants de produits pharmaceutiques et de médicaments.	.218	1977 1978	143.7	148.8	150.7		150.3	149.4	141.2	
375	Paint and varnish manufacturers - Fabricants de peintures et vernis.	.112	1977 1978	137.3	138.8	135.3		123.6	168.3	143.4	
376	Manufacturers of soap and clean- ing compounds - Fabricants de savon et de produits de nettoyage.	.127	1977 1978	152.0	150.3	148.9		153.0	157.7	134.2	
378	Manufacturers of industrial chemicals - Fabricants de produits chimiques industriels.	.483	1977 1978	151.9	166.5	172.4		156.8	172.0	160.6	
5-20	Miscellaneous manufacturing indus- tries - Industries manufactu- rières diverses.	.713	1977 1978	116.9	114.2	113.8		112.3	116.1	113.2	
6	CONSTRUCTION INDUSTRY - BÂTI- MENT ET TRAVAUX PUBLICS.	6.990	1977 1978	116.7	116.1	113.3		97.7	114.0	131.7	
7-01-03	TRANSPORTATION, STORAGE AND COMMUNICATION - TRANSPORTS, ENTREPOSAGE ET COMMUNI- CATIONS.	9.096	1977 1978	134.6	135.6	136.7		129.6	138.4	139.1	
7-01	Transportation - Transports	5.874	1977 1978	124.2	125.9	126.0		118.1	129.5	129.8	
501:502	Air transport and services inci- dental to air transport - Trans- ports aériens et services auxiliaires des transports aériens.	.679	1977 1978	185.0	184.6	179.9		174.4	183.0	215.7	
503	Railway transport - Transports ferroviaires.	1.700	1977 1978	117.3	120.6	121.2		115.6	126.8	119.1	
508	Bus transport, interurban and rural - Transports interurbains et ruraux par autocar.	.089	1977 1978	127.0	126.2	131.4		107.4	125.9	165.3	

TABLE 3. Real Domestic Product by Industry, by Quarters (1970 S.I.C.) - Continued
 TABLEAU 3. Produit intérieur réel, par industrie et par trimestre (C.A.É. 1970) - suite

Indexes - 1971 = 100 - Indices

S.I.C. C.A.É.	Industry Industrie	1971 weight Pondé- ration 1971	Year Année	Seasonally adjusted Desaisonnalisées				Without seasonal adjustment Non désaisonnalisées			
				I	II	III	IV	I	II	III	IV
509	Urban transit systems - Réseaux de transports urbains.	.250	1977 1978	118.4	116.2	121.7		123.7	117.9	109.9	
515	Pipeline transport - Transport par pipe-line.	.489	1977 1978	129.0	128.0	119.3		134.7	123.9	112.5	
7.02	Storage - Entreposage	.258	1977 1978	108.1	113.5	116.8		84.6	118.2	121.7	
524	Grain elevators - Silos à grain	.177	1977 1978	95.1	104.3	108.0		62.8	111.0	114.1	
7.03	Communication - Communications	2.964	1977 1978	157.1	156.8	159.4		156.2	157.7	159.2	
7.04	ELECTRIC POWER, GAS AND WATER UTILITIES - ENERGIE ELECTRIQUE, GAZ ET EAU.	2.816	1977 1978	145.8	139.5	144.5		166.6	132.4	125.9	
572	Electric power - Energie électrique.	2.270	1977 1978	148.7	142.9	148.1		164.2	136.1	133.2	
574	Gas distribution - Distribution de gaz.	.331	1977 1978	142.6	127.8	133.9		213.1	113.8	78.3	
8	TRADE - COMMERCE	11.367	1977 1978	135.2	132.7	134.2		119.7	138.2	133.0	
8.01	WHOLESALE TRADE - COMMERCE DE GROS.	4.509	1977 1978	127.3	126.1	126.6		120.3	133.3	127.0	
	Wholesale merchants - Grossistes	3.242	1977 1978	128.8	127.7	126.8		119.6	136.0	129.3	
8.02	RETAIL TRADE - COMMERCE DE DETAIL.	6.858	1977 1978	140.4	136.9	139.2		119.4	141.5	136.9	
	Food stores - Magasins d'alimentation.	1.368	1977 1978	114.4	115.2	114.2		110.4	117.4	112.3	
	General merchandise stores - Magasins de marchandises diverses.	1.562	1977 1978	142.5	138.4	144.2		112.3	135.0	137.6	
	Department stores - Grands magasins.	.927	1977 1978	166.0	157.9	166.7		128.7	153.7	157.2	
	Other general merchandise stores - Autres magasins de marchandises diverses.	.635	1977 1978	108.2	109.8	111.2		88.5	107.7	109.1	
	Motor vehicle dealers - Détaillants en véhicules automobiles.	.697	1977 1978	162.8	150.6	152.5		141.1	178.5	147.4	
	Clothing stores - Magasins de vêtements.	.462	1977 1978	130.2	123.2	128.9		103.3	122.9	121.6	
	Hardware stores - quincailleries	.098	1977 1978	117.5	120.1	119.6		85.2	131.8	124.4	
	Furniture, television, radio and appliance stores - Magasins de meubles, de téléviseurs, de radios et d'appareils ménagers	.177	1977 1978	145.9	143.3	141.7		125.4	138.9	145.8	
	Drug stores - Pharmacies	.290	1977 1978	161.3	164.4	166.7		157.4	164.3	159.9	
9	FINANCE, INSURANCE AND REAL ESTATE - FINANCES, ASSURANCES ET AFFAIRES IMMOBILIERES.	12.036	1977 1978	132.5	134.3	135.3		132.3	134.1	135.5	
10	COMMUNITY, BUSINESS AND PERSONAL SERVICE INDUSTRIES - SERVICES SOCIO CULTURELS, COMMERCIAUX ET PERSONNELS.	19.359	1977 1978	131.7	132.8	133.6		132.7	134.4	130.8	
10.01	Education and related services - Enseignement et services annexes.	6.509	1977 1978	111.9	112.6	112.1		120.1	117.0	95.3	
10.02	Health and welfare services - Services médicaux et sociaux.	5.272	1977 1978	131.8	133.1	133.3		131.3	133.0	134.2	
10.06	Amusement and recreation services - Divertissements et loisirs.	.427	1977 1978	163.3	170.4	170.8		148.9	176.4	191.4	
10.08	Services to business management - Services fournis aux entreprises	2.311	1977 1978	185.8	187.5	193.0		185.4	187.4	194.3	
10.09	Personal services - Services personnels.	1.000	1977 1978	106.5	107.6	106.7		106.5	108.0	106.5	

TABLE 3. Real Domestic Product by Industry, by Quarters (1970 S.I.C.) - Concluded

TABLEAU 3. Produit intérieur réel, par industrie et par trimestre (C.A.E. 1970) - fin

Indexes - 1971 = 100 - Indices

S.I.C. - C.A.E.	Industry - Industrie	1971 weight - Pondé- ration 1971	Year - Année	Seasonally adjusted - Désaisonnalisés				Without seasonal adjustment - Non désaisonnalisés			
				I	II	III	IV	I	II	III	IV
10:07	Accommodation and food services - Hébergement et restauration.	2.799	1977 1978	137.6	137.6	139.4		128.9	137.7	152.4	
11	PUBLIC ADMINISTRATION AND DEFENCE - ADMINISTRATION PUBLIQUE ET DEFENSE.	7.388	1977 1978	125.6	124.6	124.9		123.0	125.5	128.2	
	SPECIAL INDUSTRY GROUPINGS - AGREGATS SPECIAUX.										
4:5;7:04	Index of industrial production - Indice de la production indus- trielle.	29.497	1977 1978	124.1	124.5	124.4		124.1	126.4	120.1	
2:11	Real domestic product less agricul- ture - Produit intérieur réel sans l'agriculture.	96.629	1977 1978	128.4	128.7	129.1		124.6	130.3	129.1	
1:6;7:04	Goods-producing industries - Industries productrices de biens.	40.754	1977 1978	119.8	120.1	119.8		111.8	121.1	131.3	
2:6;7:04	Goods-producing industries less agricul- ture - Industries produc- trices de biens sans l'agriculture.	37.383	1977 1978	122.4	122.7	122.1		118.7	123.4	122.9	
7:01-03;8:11	Service-producing industries - Industries productrices de services.	59.246	1977 1978	132.2	132.5	133.5		128.4	134.6	133.1	
	Commercial industries - Industries commerciales.	81.341	1977 1978	129.2	129.5	130.0		122.0	131.1	136.5	
	Commercial industries less agricul- ture - Industries commerciales sans l'agriculture.	77.970	1977 1978	130.8	131.1	131.6		125.8	132.6	132.7	
	Non-commercial industries - Indus- tries non commerciales.	18.659	1977 1978	118.4	118.6	118.5		119.9	120.4	114.4	
5:01-07;10; 11;18:20	Non-durable manufacturing indus- tries - Industries manufacturières de biens non durables.	11.496	1977 1978	120.5	121.7	120.8		116.6	124.0	120.5	
5:08;09;12- 17	Durable manufacturing industries - Industries manufacturières de biens durables.	11.366	1977 1978	124.8	126.1	126.9		124.0	130.2	121.9	

A Note on CANSIM®

Data in this publication were retrieved from CANSIM (Canadian Socio-Economic Information Management System) and were manipulated and processed to create a photo-ready copy. All tabular data appearing in this publication, as well as many other data series, are available to the public from CANSIM via terminal, on computer printouts, or in machine readable form.

The next four pages contain a list of Databank Numbers which can be used to access the series in CANSIM. For example, to retrieve Real Domestic Product, monthly, without seasonal adjustment, you must use "D 100215".

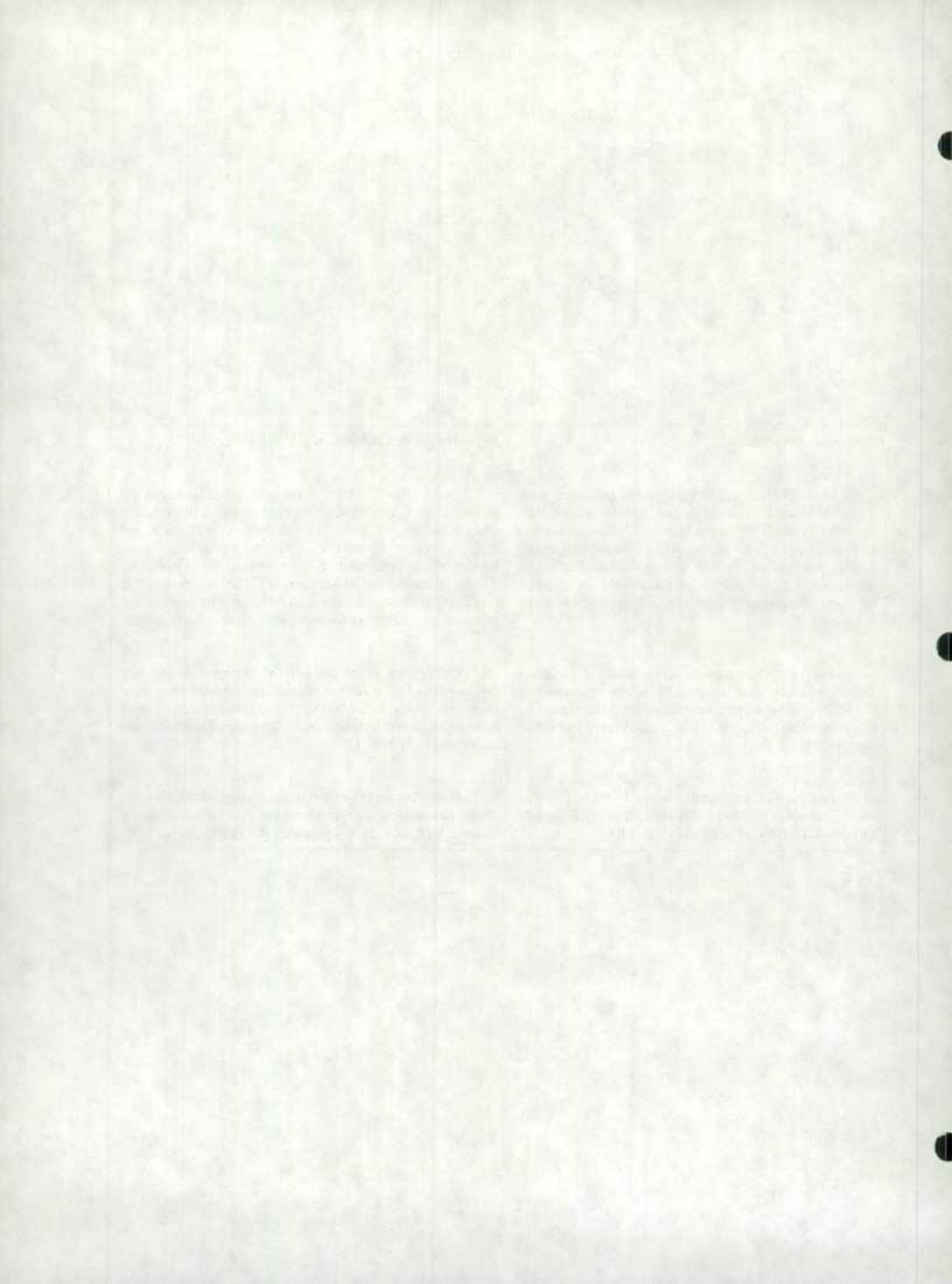
For further information write to CANSIM, Current Economic Analysis Division, Statistics Canada, Ottawa, K1A 0Z8, or call (613) 995-7406.

Note au sujet de CANSIM®

Les données figurant dans cette publication ont été extraites du CANSIM (Système canadien d'information socio-économique). Elles ont été traitées de façon à produire une copie destinée à la photocomposition. Toutes les données présentées dans cette publication et beaucoup d'autres données contenues dans le CANSIM peuvent être extraites par l'intermédiaire d'un terminal sous forme d'imprimés d'ordinateur ou sous une forme lisible par machine.

Les quatre pages qui suivent renferment une liste des numéros Databank qui peuvent être utilisés pour avoir accès aux séries du CANSIM. Ainsi, pour extraire le produit intérieur réel mensuel avant désaisonnalisation, il suffit d'utiliser "D 100215".

Pour plus de renseignements, écrivez à CANSIM, Division des analyses de conjoncture, Statistique Canada, Ottawa, K1A 0Z8, ou téléphonez à (613) 995-7406.



APPENDIX -- APPENDICE

Real Domestic Product CANSIM Matrices -- Matrices de CANSIM du Produit intérieur réel

S.I.C. C.A.É.	Industry Industrie	Matrix number -- Numéro de matrice				1124 Annual Annuel
		1122 Monthly Mensuelle		1123 Quarterly Trimestrielle		
		Without seasonal adjustment Non désaisonnalisés	Seasonally adjusted Désaisonnalisés	Without seasonal adjustment Non désaisonnalisés	Seasonally adjusted Désaisonnalisés	
Databank numbers -- numéros dans la banque de données						
1-11	REAL DOMESTIC PRODUCT -- PRODUIT INTÉRIEUR RÉEL	D 100215	D 100554	D 100328	D 100441	D 100102
1	AGRICULTURE -- AGRICULTURE	D 100216	D 100555	D 100329	D 100442	D 100103
2	FORESTRY -- FORÊTS	D 100217	D 100556	D 100330	D 100443	D 100104
3	FISHING AND TRAPPING -- CHASSE ET PÊCHE	D 100218	D 100557	D 100331	D 100444	D 100105
4	MINES (including milling), QUARRIES AND OIL WELLS -- MINES (y compris broyage), CARRIÈRES ET PUITTS DE PÉTROLE	D 100219	D 100558	D 100332	D 100445	D 100106
4:01	Metal mines -- Mines métalliques	D 100220	D 100559	D 100333	D 100446	D 100107
051:052	Placer gold and gold quartz mines -- Placers d'or et mines de quartz aurifère	D 100221	D 100560	D 100334	D 100447	D 100108
058	Iron mines -- Mines de fer	D 100222	D 100561	D 100335	D 100448	D 100109
057:059	Other metal mines -- Autres mines métalliques	D 100223	D 100562	D 100336	D 100449	D 100110
4:02	Mineral fuels -- Combustibles minéraux	D 100224	D 100563	D 100337	D 100450	D 100111
061	Coal mines -- Mines de charbon	D 100225	D 100564	D 100338	D 100451	D 100112
064	Crude petroleum and natural gas industry -- Industrie du pétrole brut et du gaz naturel	D 100226	D 100565	D 100339	D 100452	D 100113
4:03	Non-metal mines (except coal mines) -- Mines non métalliques (sauf mines de charbon)	D 100227	D 100566	D 100340	D 100453	D 100114
071	Asbestos mines -- Mines d'amiante	D 100228	D 100567	D 100341	D 100454	D 100115
5	MANUFACTURING INDUSTRIES -- INDUSTRIES MANUFACTURIÈRES	D 100229	D 100568	D 100342	D 100455	D 100116
5:01	Food and beverage industries -- Industrie des aliments et boissons	D 100230	D 100569	D 100343	D 100456	D 100117
101	Meat and poultry products industries -- Industrie de la viande et de la volaille	D 100231	D 100570	D 100344	D 100457	D 100118
104	Dairy products industry -- Industrie laitière	D 100232	D 100571	D 100345	D 100458	D 100119
105	Flour and breakfast cereal products industry -- Meunerie et fabrication de céréales de table	D 100233	D 100572	D 100346	D 100459	D 100120
106	Feed industry -- Fabrication d'aliments pour les animaux	D 100234	D 100573	D 100347	D 100460	D 100121
107	Bakery products industries -- Boulangerie et pâtis- serie (fabrication)	D 100235	D 100574	D 100348	D 100461	D 100122
109	Beverage industries -- Industrie des boissons	D 100236	D 100575	D 100349	D 100462	D 100123
1092	Distilleries -- Distilleries	D 100237	D 100576	D 100350	D 100463	D 100124
1093	Breweries -- Brasseries	D 100238	D 100577	D 100351	D 100464	D 100125
5:02	Tobacco products industries -- Industrie du tabac . .	D 100239	D 100578	D 100352	D 100465	D 100126
5:03	Rubber and plastics products industries -- Industrie du caoutchouc et des produits en matière plastique	D 100240	D 100579	D 100353	D 100466	D 100127
162	Rubber products industries -- Industrie des produits en caoutchouc	D 100241	D 100580	D 100354	D 100467	D 100128
5:04	Leather industries -- Industrie du cuir	D 100242	D 100581	D 100355	D 100468	D 100129
5:05	Textile industries -- Industrie textile	D 100243	D 100582	D 100456	D 100469	D 100130
5:06	Knitting mills -- Bonneterie	D 100244	D 100583	D 100357	D 100470	D 100131
5:07	Clothing industrie -- Industrie de l'habillement . . .	D 100245	D 100584	D 100358	D 100471	D 100132
5:08	Wood industries -- Industrie du bois	D 100246	D 100585	D 100359	D 100472	D 100133

Real Domestic Product CANSIM Matrices – Continued – Matrices de CANSIM du produit intérieur réel – suite

S.I.C. C.A.É.	Industry Industrie	Matrix number – Numéro de matrice				
		1122 Monthly Mensuelle		1123 Quarterly Trimestrielle		1124 Annual Annuel
		Without seasonal adjustment Non désaisonnalisés	Seasonally adjusted Désaisonnalisés	Without seasonal adjustment Non désaisonnalisés	Seasonally adjusted Désaisonnalisés	
		Databank numbers – numéros dans la banque de données				
251	Sawmills, planing mills and shingle mills – Scieries, ateliers de rabotage et usines de bardeaux . . .	D 100247	D 100 586	D 100360	D 100473	D 100134
252	Veneer and plywood mills – Fabriques de placages et de contre-plaqués . . .	D 100248	D 100587	D 100361	D 100474	D 100135
5:09	Furniture and fixture industries – Industrie du meuble et des articles d'ameublement . . .	D 100249	D 100588	D 100362	D 100475	D 100136
5:10	Paper and allied industries – Industrie du papier et activités connexes . . .	D 100250	D 100589	D 100363	D 100476	D 100137
271	Pulp and paper mills – Usines de pâtes et papiers . . .	D 100251	D 100590	D 100364	D 100477	D 100138
5:11	Printing, publishing and allied industries – Imprimerie, édition et activités connexes . . .	D 100252	D 100591	D 100365	D 100478	D 100139
5:12	Primary metal industries – Première transformation des métaux . . .	D 100253	D 100592	D 100366	D 100479	D 100140
291	Iron and steel mills – Sidérurgie . . .	D 100254	D 100593	D 100367	D 100480	D 100141
292	Steel pipe and tube mills – Fabriques de tubes et tuyaux d'acier . . .	D 100255	D 100594	D 100368	D 100481	D 100142
294	Iron foundries – Fonderies de fer . . .	D 100256	D 100595	D 100369	D 100482	D 100143
295	Smelting and refining – Fonte et affinage . . .	D 100257	D 100596	D 100370	D 100483	D 100144
5:13	Metal fabricating industries (except machinery and transportation equipment industries) – Fabrication de produits en métal (sauf machines et équipement de transport) . . .	D 100258	D 100597	D 100371	D 100484	D 100145
5:14	Machinery industries (except electrical machinery) – Fabrication de machines (sauf électriques) . . .	D 100259	D 100598	D 100372	D 100485	D 100146
5:15	Transportation equipment industries – Fabrication d'équipement de transport . . .	D 100260	D 100599	D 100373	D 100486	D 100147
321	Aircraft and aircraft parts manufacturers – Fabricants d'aéronefs et de pièces . . .	D 100261	D 100600	D 100374	D 100487	D 100148
323,324	Motor vehicle and truck body and trailer manufacturers – Fabricants de véhicules automobile et de carrosseries de camion et remorques . . .	D 100262	D 100601	D 100375	D 100488	D 100149
325	Motor vehicle parts and accessories manufacturers – Fabricants de pièces et accessoires d'automobiles . . .	D 100263	D 100602	D 100376	D 100489	D 100150
326	Railroad rolling stock industry – Fabricants de matériel ferroviaire roulant . . .	D 100264	D 100603	D 100377	D 100490	D 100151
327	Shipbuilding and repair – Construction et réparation de navires . . .	D 100265	D 100604	D 100378	D 100491	D 100152
5:16	Electrical products industries – Fabrication de produits électriques . . .	D 100266	D 100605	D 100379	D 100492	D 100153
332	Manufacturers of major appliances (electric and non-electric) – Fabricants de gros appareils (électriques ou non) . . .	D 100267	D 100606	D 100380	D 100493	D 100154
334	Manufacturers of household radio and television receivers – Fabricants de radiorécepteurs et de téléviseurs ménagers . . .	D 100268	D 100607	D 100381	D 100494	D 100155
335	Communications equipment manufacturers – Fabricants d'équipement de télécommunication . . .	D 100269	D 100608	D 100382	D 100495	D 100156
336	Manufacturers of electrical industrial equipment – Fabricants d'équipement électrique industriel . . .	D 100270	D 100609	D 100383	D 100496	D 100157
5:17	Non-metallic mineral products industries – Fabrication de produits minéraux non métalliques . . .	D 100271	D 100610	D 100384	D 100497	D 100158
352	Cement manufacturers – Fabricants de ciment . . .	D 100272	D 100611	D 100385	D 100498	D 100159
354	Concrete products manufacturers – Fabricants de produits en béton . . .	D 100273	D 100612	D 100386	D 100499	D 100160

Real Domestic Product CANSIM Matrices - Continued - Matrices de CANSIM du produit intérieur réel - suite

S.I.C. C.A.E.	Industry Industrie	Matrix number - Numéro de matrice				
		1122 Monthly Mensuelle		1123 Quarterly Trimestrielle		1124 Annual Annuel
		Without seasonal adjustment Non désaisonnalisés	Seasonally adjusted Désaisonnalisés	Without seasonal adjustment Non désaisonnalisés	Seasonally adjusted Désaisonnalisés	
		Databank numbers - numéros dans la banque de données				
355	Ready-mix concrete manufacturers - Fabricants de béton préparé	D 100274	D 100613	D 100387	D 100500	D 100161
5:18	Petroleum and coal products industries - Fabrication de produits du pétrole et du charbon	D 100275	D 100614	D 100388	D 100501	D 100162
5:19	Chemical and chemical products industries - Industrie chimique	D 100276	D 100615	D 100389	D 100502	D 100163
374	Manufacturers of pharmaceuticals and medicines - Fabricants de produits pharmaceutiques et de médicaments	D 100277	D 100616	D 100390	D 100503	D 100164
375	Paint and varnish manufacturers - Fabricants de peintures et vernis	D 100278	D 100617	D 100391	D 100504	D 100165
376	Manufacturers of soap and cleaning compounds - Fabricants de savon et de produits de nettoyage	D 100279	D 100618	D 100392	D 100505	D 100166
378	Manufacturers of industrial chemicals - Fabricants de produits chimiques industriels	D 100280	D 100619	D 100393	D 100506	D 100167
5:20	Miscellaneous manufacturing industries - Industries manufacturières diverses	D 100281	D 100620	D 100394	D 100507	D 100168
6	CONSTRUCTION INDUSTRY - BÂTIMENT ET TRAVAUX PUBLICS	D 100285	D 100624	D 100398	D 100511	D 100172
7:01-03	TRANSPORTATION, STORAGE AND COMMUNICATION - TRANSPORTS, ENTREPOSAGE ET COMMUNICATIONS	D 100286	D 100625	D 100399	D 100512	D 100173
7:01	Transportation - Transports	D 100287	D 100626	D 100400	D 100513	D 100174
501:502	Air transport and services incidental to air transport - Transports aériens et services auxiliaires des transports aériens	D 100288	D 100627	D 100401	D 100514	D 100175
503	Railway transport - Transports ferroviaires	D 100289	D 100628	D 100402	D 100515	D 100176
508	Bus transport, interurban and rural - Transports interurbains et ruraux par autocar	D 100290	D 100629	D 100403	D 100516	D 100177
509	Urban transit systems - Réseaux de transports urbains	D 100291	D 100630	D 100404	D 100517	D 100178
515	Pipeline transport - Transports par pipeline	D 100292	D 100631	D 100405	D 100518	D 100179
7:02	Storage - Entreposage	D 100293	D 100632	D 100406	D 100519	D 100180
524	Grain elevators - Silos à grain	D 100294	D 100633	D 100407	D 100520	D 100181
7:03	Communication - Communications	D 100295	D 100634	D 100408	D 100521	D 100182
7:04	ELECTRIC POWER, GAS AND WATER UTILITIES - ÉNERGIE ÉLECTRIQUE, GAZ ET EAU	D 100282	D 100621	D 100395	D 100508	D 100169
572	Electric power - Énergie électrique	D 100283	D 100622	D 100396	D 100509	D 100170
574	Gas distribution - Distribution de gaz	D 100284	D 100623	D 100397	D 100510	D 100171
8	TRADE - COMMERCE	D 100296	D 100635	D 100409	D 100522	D 100183
8:01	WHOLESALE TRADE - COMMERCE DE GROS	D 100297	D 100636	D 100410	D 100523	D 100184
	Wholesale merchants - Grossistes	D 100298	D 100637	D 100411	D 100524	D 100185
8:02	RETAIL TRADE - COMMERCE DE DÉTAIL	D 100299	D 100638	D 100412	D 100525	D 100186
	Food stores - Magasins d'alimentation	D 100300	D 100639	D 100413	D 100526	D 100187
	General merchandise stores - Magasins de marchandises diverses	D 100301	D 100640	D 100414	D 100527	D 100188
	Department stores - Grands magasins	D 100302	D 100641	D 100415	D 100528	D 100189

Real Domestic Product CANSIM Matrices – Concluded – Matrices de CANSIM du produit intérieur réel – fin

S.I.C. C.A.E.	Industry Industrie	Matrix number – Numéro de matrice				1124 Annual Annuel
		1122 Monthly Mensuelle		1123 Quarterly Trimestrielle		
		Without seasonal adjustment Non désaisonnalisés	Seasonally adjusted Désaisonnalisés	Without seasonal adjustment Non désaisonnalisés	Seasonally adjusted Désaisonnalisés	
Databank numbers – numéros dans la banque de données						
..	Other general merchandise stores – Autres magasins de marchandises diverses	D 100303	D 100642	D 100416	D 100529	D 100190
..	Motor vehicle dealers – Détaillants en véhicules automobiles	D 100304	D 100643	D 100417	D 100530	D 100191
..	Clothing stores – Magasins de vêtements.	D 100305	D 100644	D 100418	D 100531	D 100192
..	Hardware stores – Quincailleries	D 100306	D 100645	D 100419	D 100532	D 100193
..	Furniture, television, radio and appliance stores – Magasins de meubles, de téléviseurs, de radios et d'appareils ménagers	D 100307	D 100646	D 100420	D 100533	D 100194
..	Drug stores – Pharmacies	D 100308	D 100647	D 100421	D 100534	D 100195
9	FINANCE, INSURANCE AND REAL ESTATE – FINANCES, ASSURANCES ET AFFAIRES IMMOBILIÈRES	D 100309	D 100648	D 100422	D 100535	D 100196
10	COMMUNITY, BUSINESS AND PERSONAL SERVICE INDUSTRIES – SERVICES SOCIO-CULTURELS, COMMERCIAUX ET PERSONNELS	D 100310	D 100649	D 100423	D 100536	D 100197
10:01	Education and related services – Enseignement et services annexes	D 100311	D 100650	D 100424	D 100537	D 100198
10:02	Health and welfare services – Services médicaux et sociaux	D 100312	D 100651	D 100425	D 100538	D 100199
10:04	Amusement and recreation services – Divertissements et loisirs	D 100313	D 100652	D 100426	D 100539	D 100200
10:05	Services to business management – Services fournis aux entreprises	D 100314	D 100653	D 100427	D 100540	D 100201
10:06	Personal services – Services personnels	D 100315	D 100654	D 100428	D 100541	D 100202
10:07	Accommodation and food services – Hébergement et restauration.	D 100316	D 100655	D 100429	D 100542	D 100203
11	PUBLIC ADMINISTRATION AND DEFENCE – ADMINISTRATION PUBLIQUE ET DÉFENSE	D 100317	D 100656	D 100430	D 100543	D 100204
SPECIAL INDUSTRY GROUPINGS – AGRÉGATS SPÉCIAUX:						
4:5:7:04	Index of industrial production – Indice de la production industrielle.	D 100318	D 100657	D 100431	D 100544	D 100205
2:11	Real domestic product less agriculture – Produit intérieur réel sans l'agriculture	D 100319	D 100658	D 100432	D 100545	D 100206
1-6:7:04	Goods-producing industries – Industries productrices de biens	D 100320	D 100659	D 100433	D 100546	D 100207
2-6:7:04	Goods-producing industries less agriculture – Industries productrices de biens sans l'agriculture.	D 100321	D 100660	D 100434	D 100547	D 100208
7:01-03;8-11	Service-producing industries – Industries productrices de services.	D 100322	D 100661	D 100435	D 100548	D 100209
	Commercial industries – Industries commerciales	D 100323	D 100662	D 100436	D 100549	D 100210
	Commercial industries less agriculture – Industries commerciales sans l'agriculture	D 100324	D 100663	D 100437	D 100550	D 100211
	Non-commercial industries – Industries non commerciales.	D 100325	D 100664	D 100438	D 100551	D 100212
5:01-07;10:11;18-20	Non-durable manufacturing industries – Industries manufacturières de biens non durables.	D 100326	D 100665	D 100439	D 100552	D 100213
5:08:09:12-17	Durable manufacturing industries – Industries manufacturières de biens durables	D 100327	D 100666	D 100440	D 100553	D 100214

STATISTICS CANADA LIBRARY
BIBLIOTHÈQUE STATISTIQUE CANADA



1010546305