

N° 61-220-X au catalogue

Loi sur les déclarations des personnes morales

2014



Statistique
Canada

Statistics
Canada

Canada

Comment obtenir d'autres renseignements

Pour toute demande de renseignements au sujet de ce produit ou sur l'ensemble des données et des services de Statistique Canada, visiter notre site Web à www.statcan.gc.ca.

Vous pouvez également communiquer avec nous par :

Courriel à STATCAN.infostats-infostats.STATCAN@canada.ca

Téléphone entre 8 h 30 et 16 h 30 du lundi au vendredi aux numéros sans frais suivants :

- Service de renseignements statistiques 1-800-263-1136
- Service national d'appareils de télécommunications pour les malentendants 1-800-363-7629
- Télécopieur 1-877-287-4369

Programme des services de dépôt

- Service de renseignements 1-800-635-7943
- Télécopieur 1-800-565-7757

Comment accéder à ce produit

Le produit n° 61-220-X au catalogue est disponible gratuitement sous format électronique. Pour obtenir un exemplaire, il suffit de visiter notre site Web à www.statcan.gc.ca et de parcourir par « Ressource clé » > « Publications ».

Normes de service à la clientèle

Statistique Canada s'engage à fournir à ses clients des services rapides, fiables et courtois. À cet égard, notre organisme s'est doté de normes de service à la clientèle que les employés observent. Pour obtenir une copie de ces normes de service, veuillez communiquer avec Statistique Canada au numéro sans frais 1-800-263-1136. Les normes de service sont aussi publiées sur le site www.statcan.gc.ca sous « Contactez-nous » > « Normes de service à la clientèle ».

Statistique Canada

Division de l'organisation et des finances de l'industrie

Loi sur les déclarations des personnes morales

2014

Publication autorisée par le ministre responsable de Statistique Canada

© Ministre de l'Industrie, 2016

Tous droits réservés. L'utilisation de la présente publication est assujettie aux modalités de l'entente de licence ouverte de Statistique Canada.

<http://www.statcan.gc.ca/reference/licence-fra.html>

Juillet 2016

N° 61-220-X au catalogue

ISSN 1499-8564

Périodicité : annuelle

Ottawa

This publication is also available in English.

Note de reconnaissance

Le succès du système statistique du Canada repose sur un partenariat bien établi entre Statistique Canada et la population, les entreprises, les administrations canadiennes et les autres organismes. Sans cette collaboration et cette bonne volonté, il serait impossible de produire des statistiques précises et actuelles.

Information pour l'utilisateur

Signes conventionnels

Les signes conventionnels suivants sont employés uniformément dans les publications de Statistique Canada :

- . indisponible pour toute période de référence
- .. indisponible pour une période de référence précise
- ... n'ayant pas lieu de figurer
- 0 zéro absolu ou valeur arrondie à zéro
- 0^s valeur arrondie à 0 (zéro) là où il y a une distinction importante entre le zéro absolu et la valeur arrondie
- p provisoire
- r révisé
- x confidentiel en vertu des dispositions de la *Loi sur la statistique*
- E à utiliser avec prudence
- F trop peu fiable pour être publié
- * valeur significativement différente de l'estimation pour la catégorie de référence ($p < 0,05$)

Note

Les tableaux statistiques ont été arrondis au million de dollars le plus près.

Table des matières

Introduction	5
Faits saillants	6
Analyse	7
Toutes les branches d'activité	7
Branches d'activité non financières	9
Branches d'activité financières et assurances	11
Branches d'activité particulières	13
Contrôle étranger selon le pays	16
Produits connexes	18
Tableaux statistiques	
1 Agriculture, foresterie, pêche et chasse	20
2 Extraction de pétrole et de gaz et activités de soutien	21
3 Extraction minière et exploitation en carrière (sauf l'extraction de pétrole et de gaz)	22
4 Services publics	23
5 Construction	24
6 Fabrication	25
7 Commerce de gros	26
8 Commerce de détail	27
9 Transport et entreposage	28
10 Industrie de l'information et industrie culturelle	29
11 Intermédiation financière non faite par le biais de dépôts	30
12 Sociétés d'assurance et activités connexes	31
13 Autres industries financières	32
14 Intermédiation financière par le biais de dépôts	33
15 Services immobiliers et services de location et de location à bail	34
16 Services professionnels, scientifiques et techniques	35
17 Services administratifs, services de soutien, services de gestion des déchets et services d'assainissement	36
18 Services d'enseignement, soins de santé et assistance sociale	37
19 Arts, spectacles et loisirs	38
20 Services d'hébergement et de restauration	39
21 Réparation, entretien et services personnels	40

Table des matières – suite

22	Total des branches d'activité financières et assurances	41
23	Total des branches d'activité non financières	42
24	Total, toutes les branches d'activité	43
25	Total des branches d'activité financières et assurances (selon le pays de contrôle particulier)	44
26	Total des branches d'activité non financières (selon le pays de contrôle particulier)	45
27	Total de toutes les branches d'activité (selon le pays de contrôle particulier)	46

Qualité des données, concepts et méthodologie

	Concepts et indicateurs	47
	Changement ayant une incidence sur la comparabilité historique des données	52

Introduction

Sous l'autorité du ministre de l'Innovation, des Sciences et du Développement économique, Statistique Canada applique la *Loi sur les déclarations des personnes morales*, laquelle requiert la collecte d'information sur la situation financière et la propriété des sociétés exerçant des activités au Canada. Cette information sert à évaluer l'étendue du contrôle de l'économie des sociétés canadiennes par des non-résidents.

En vertu de la *Loi sur les déclarations des personnes morales*, un rapport résumant l'étendue du contrôle étranger dans l'économie canadienne doit être présenté chaque année au Parlement. Le présent document constitue le rapport de l'année de référence 2014.

Trois composantes sont utilisées dans le rapport pour mesurer le contrôle étranger : l'actif, les revenus d'exploitation et les bénéfices d'exploitation.

- Les mesures du contrôle étranger basées sur l'actif offrent une perspective à plus long terme. L'actif est un élément de stock qui reflète les décisions économiques et les conditions du marché dont l'évolution est plus lente au fil du temps.
- Les mesures basées sur les revenus, par ailleurs, correspondent à un élément de flux et sont étroitement liées au cycle commercial. Les revenus ont tendance à refléter la situation actuelle des entreprises et, de ce fait, ils sont plus instables que les mesures basées sur l'actif.
- Les bénéfices constituent une mesure de la santé financière et du bien-être d'une économie et peuvent être utilisés pour évaluer le rendement et la durabilité de cette dernière.

Les présentes statistiques sont compilées à partir de données sur l'entreprise. Une entreprise peut être soit une société unique, soit un regroupement de sociétés sous une même propriété ou un même contrôle pour lequel des états financiers consolidés sont produits.

Le rapport porte sur toutes les entreprises constituées en société au Canada, y compris les entreprises publiques fédérales et provinciales, excluant les entreprises classées selon le Système de classification des industries de l'Amérique du Nord (SCIAN) sous Gestion de sociétés et d'entreprises (SCIAN 55), Organismes religieux (SCIAN 8131), Organisations politiques (SCIAN 81394), Administrations publiques (SCIAN 91) et Fonds et autres instruments financiers (SCIAN 526). Les entreprises publiques sont des entreprises du secteur public qui se livrent à des activités commerciales.

L'analyse de l'ensemble des industries est basée sur 21 groupes d'industries qui ont été définis selon le SCIAN.

Faits saillants

- En 2014, la valeur de l'actif, des revenus et des bénéfices dans l'économie canadienne a augmenté par rapport à l'année précédente. La part de l'actif détenue par des entreprises sous contrôle étranger est passée de 18,3 % à 18,1 % et la part des revenus sous contrôle étranger, de 29,1 % à 28,7 %. La part des bénéfices d'exploitation sous contrôle étranger est demeurée stable à 20,1 %.
- Au cours de la dernière décennie, la part de l'actif et des revenus détenue par des entreprises sous contrôle étranger est demeurée relativement stable. La part de l'actif a varié entre un sommet de 21,6 % et un bas de 18,1 %. La part des revenus s'établissait entre 30,1 % et 28,7 %. La part des bénéfices sous contrôle étranger, tout en montrant légèrement plus de variations, a néanmoins fluctué de moins de 10 points de pourcentage au cours de la période de 10 ans de 2005 à 2014.
- Dans les branches d'activité non financières, la part de l'actif et des revenus sous contrôle étranger a affiché une légère baisse attribuable à la croissance plus forte enregistrée par les entreprises sous contrôle canadien. La part de l'actif sous contrôle étranger était de 25,6% en 2014, reflétant une faible baisse comparativement à 25,7 % l'année précédente, tandis que la part des revenus a diminué pour passer de 30,3 % à 30,0 %. La part des bénéfices est restée inchangée comparativement à 2013, soit 23,3 %. Le secteur de la fabrication demeure la branche d'activités non financières comportant la part la plus élevée de contrôle étranger, suivi par le secteur du commerce de gros.
- Dans les branches d'activité des finances et des assurances, la part de l'actif sous contrôle étranger a affiché une légère baisse, passant de 12,2 % à 12,0 %, tandis que la part des revenus est passée de 17,7 % à 17,1 %. La part des bénéfices sous contrôle étranger a aussi diminué, passant de 13,2 % à 12,5 %. Le secteur de l'intermédiation financière non faite par le biais de dépôts comportait la part la plus élevée des entreprises sous contrôle étranger au sein des branches d'activité des finances et des assurances.
- Les entreprises des États-Unis, du Royaume-Uni, des Pays-Bas, de la France, de l'Allemagne et du Japon détenaient 80,3 % de l'actif sous contrôle étranger au Canada en 2014. Les entreprises sous contrôle américain ont continué à détenir les parts les plus importantes globalement, ces dernières représentant 49,5 % de tous les actifs sous contrôle étranger, 55,5 % des revenus et 57,4 % des bénéfices.

Analyse

Toutes les branches d'activité

En 2014, les entreprises en exploitation au Canada détenaient des actifs de 10,8 billions de dollars, ont généré des revenus d'exploitation de 3,9 billions de dollars et ont réalisé des bénéfices d'exploitation de 388,7 milliards de dollars. Par rapport aux niveaux de 2013, les actifs ont augmenté de 6,6 %, les revenus d'exploitation, de 5,7 % et les bénéfices d'exploitation, de 7,3 %.

En 2014, la valeur de l'actif détenu par des entreprises sous contrôle canadien et des entreprises sous contrôle étranger a augmenté, de 6,8 % et de 5,6 %, respectivement. La part de l'actif sous contrôle étranger est passée de 18,3 % en 2013 à 18,1 % en 2014. Il s'agissait de la septième année consécutive où la part de l'actif sous contrôle étranger a diminué.

La part des bénéfices sous contrôle étranger a augmenté de 4,2 %, comparativement à une hausse de 6,3 % pour les entreprises sous contrôle canadien. La part des revenus sous contrôle étranger en 2014 était de 28,7 %, en baisse comparativement à celle de 29,1 % mesurée en 2013.

Les bénéfices d'exploitation des entreprises sous contrôle canadien ont augmenté de 7,2 % en 2014, tandis que ceux des entreprises sous contrôle étranger ont progressé de 7,7 %. La part des bénéfices sous contrôle étranger en 2014 est demeurée à 20,1 %.

Tableau explicatif 1

Actifs, revenus d'exploitation et bénéfices d'exploitation selon le type de contrôle, 2012 à 2014 — Toutes les branches d'activité

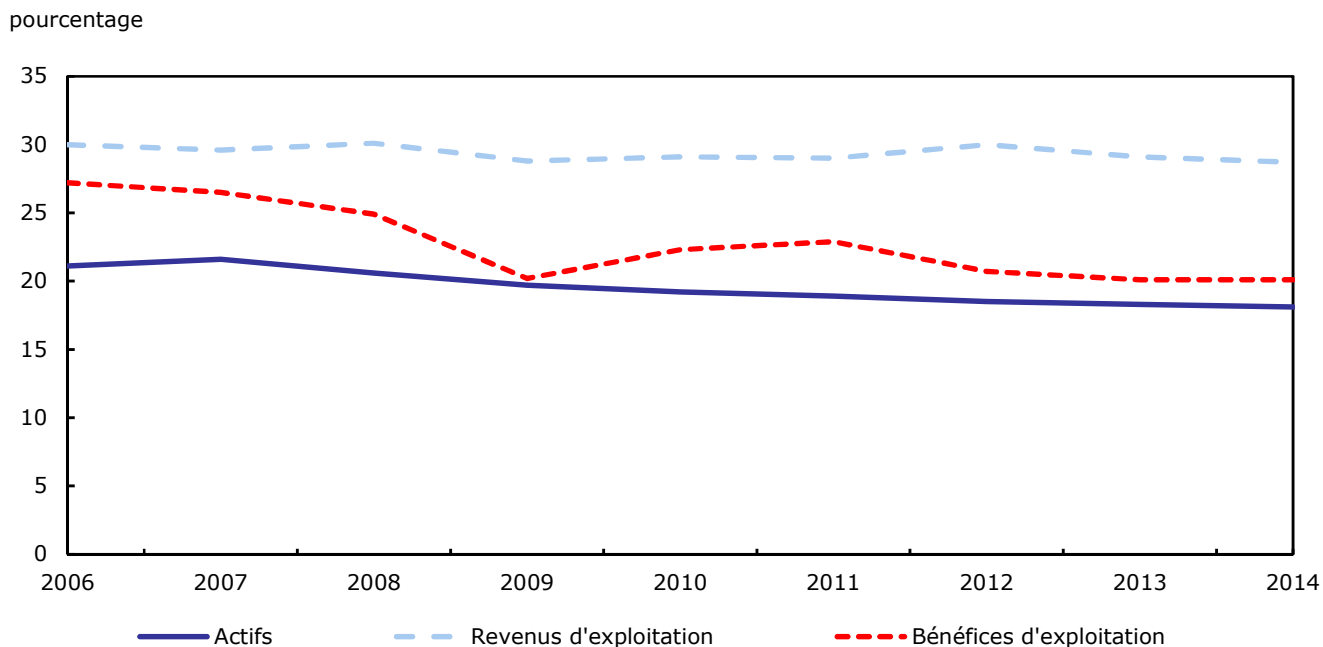
	2012	2013	2014	2012 à 2013		2013 à 2014	
	milliards de dollars			changement en pourcentage			
Total							
Actifs	9 577	10 139	10 807		5,9		6,6
Revenus d'exploitation	3 572	3 696	3 905		3,5		5,7
Bénéfices d'exploitation	344	362	389		5,2		7,3
Sous contrôle canadien							
Actifs	7 802	8 284	8 848		6,2		6,8
Revenus d'exploitation	2 502	2 620	2 785		4,7		6,3
Bénéfices d'exploitation	273	290	310		5,9		7,2
Sous contrôle étranger							
Actifs	1 776	1 854	1 958		4,4		5,6
Revenus d'exploitation	1 070	1 075	1 121		0,5		4,2
Bénéfices d'exploitation	71	73	78		2,2		7,7

Tableau explicatif 2

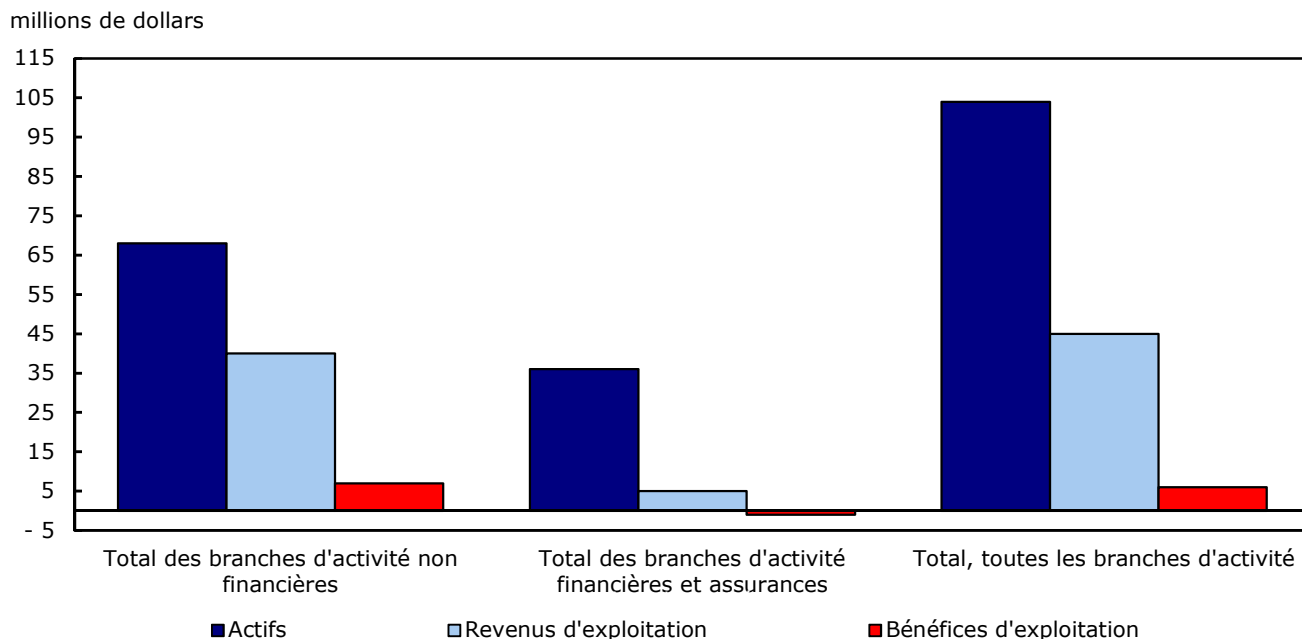
Parts sous contrôle étranger des actifs, des revenus d'exploitation et des bénéfices d'exploitation, 2012 à 2014 — Toutes les branches d'activité

	2012	2013	2014
Actifs	18,5	18,3	18,1
Revenus d'exploitation	30,0	29,1	28,7
Bénéfices d'exploitation	20,7	20,1	20,1

Graphique 1
Part sous contrôle étranger des actifs, des revenus d'exploitation et des bénéfices d'exploitation, 2006 à 2014 —
Toutes les branches d'activité



Graphique 2
Variation des actifs, des revenus d'exploitation et des bénéfices d'exploitation sous contrôle étranger, selon la
branche d'activité, 2013 à 2014



Branches d'activité non financières

En 2014, les entreprises du secteur non financier détenaient des actifs de 4,8 billions de dollars, ont généré des revenus de 3,5 billions de dollars et ont réalisé des bénéfices de 274,8 milliards de dollars. Les branches d'activité non financières représentaient moins de la moitié (44,8 %) des actifs de toutes les branches d'activité au Canada, mais ont généré 89,7 % des revenus et 70,7 % des bénéfices.

En 2014, les actifs détenus par les entreprises sous contrôle canadien ont augmenté de 6,2 %, tandis que ceux des entreprises sous contrôle étranger ont augmenté de 5,8 %. Par conséquent, la part de l'actif sous contrôle étranger s'est établie à 25,6 %, une baisse légère par rapport à celle de 25,7 % enregistrée l'année précédente.

Le total des revenus d'exploitation a augmenté en 2014, les revenus sous contrôle canadien ayant progressé de 5,5 %, tandis que les revenus sous contrôle étranger ont crû de 4,0 % comparativement à 2013. La part des revenus d'exploitation sous contrôle étranger a diminué légèrement pour se fixer à 30,0 %, comparativement à 30,3 % l'année précédente.

Les bénéfices d'exploitation ont augmenté de 11,8 % en 2014. Les bénéfices des branches d'activité non financières sous contrôle canadien et étranger ont connu une hausse de 11,8 %. La part des bénéfices d'exploitation sous contrôle étranger a été stable comparativement à l'année précédente, soit 23,3 %.

Tableau explicatif 3

Actifs, revenus d'exploitation et bénéfices d'exploitation selon le type de contrôle, 2012 à 2014 — Branches d'activité non financières

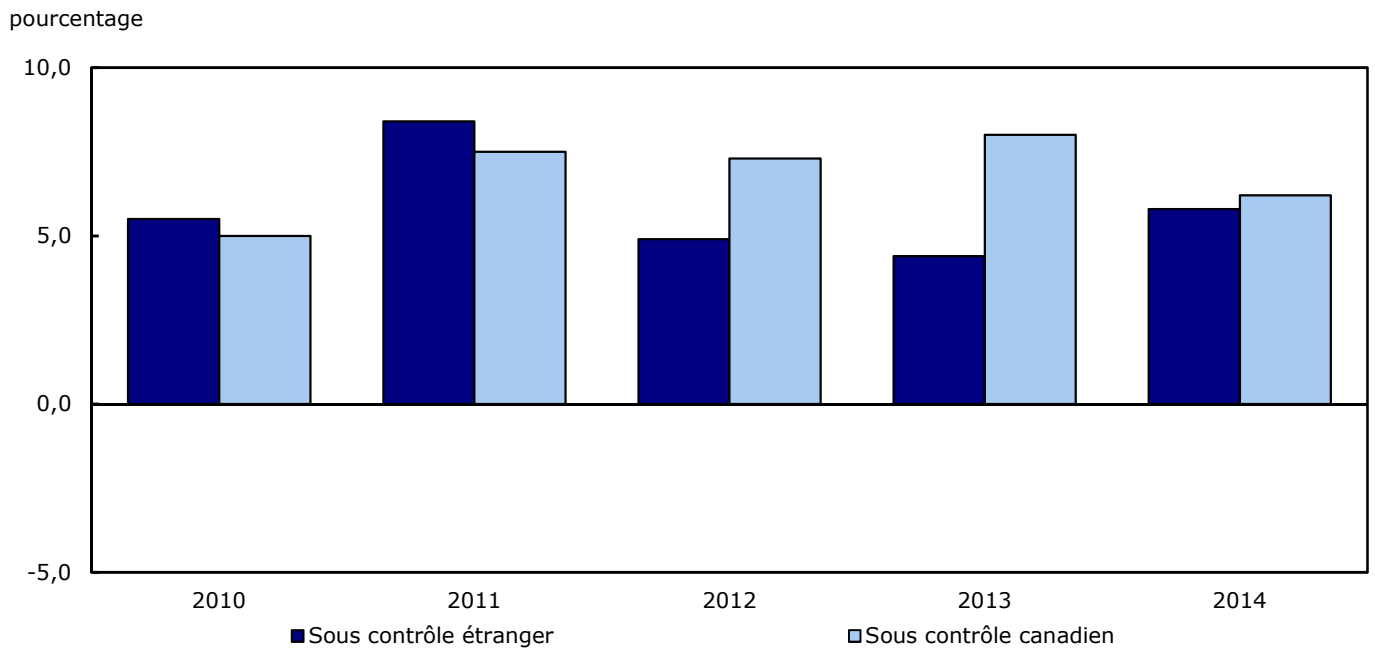
	2012	2013	2014	2012 à 2013	2013 à 2014
	milliards de dollars			changement en pourcentage	
Total					
Actifs	4 262	4 561	4 840	7,0	6,1
Revenus d'exploitation	3 220	3 336	3 504	3,6	5,1
Bénéfices d'exploitation	242	246	275	1,7	11,8
Sous contrôle canadien					
Actifs	3 138	3 388	3 599	8,0	6,2
Revenus d'exploitation	2 212	2 324	2 452	5,0	5,5
Bénéfices d'exploitation	185	188	211	1,9	11,8
Sous contrôle étranger					
Actifs	1 124	1 173	1 241	4,4	5,8
Revenus d'exploitation	1 008	1 012	1 052	0,4	4,0
Bénéfices d'exploitation	57	57	64	1,0	11,8

Tableau explicatif 4

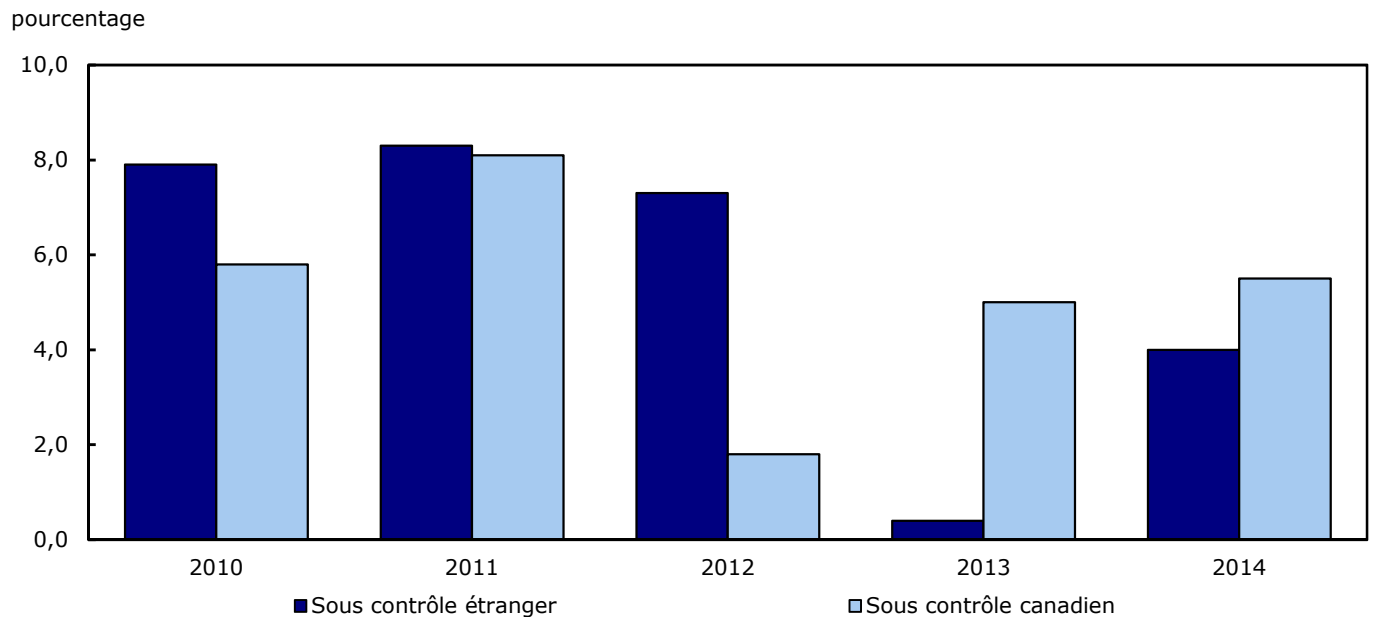
Parts sous contrôle étranger des actifs, des revenus d'exploitation et des bénéfices d'exploitation, 2012 à 2014 — Branches d'activité non financières

	2012	2013	2014
Actifs	26,4	25,7	25,6
Revenus d'exploitation	31,3	30,3	30,0
Bénéfices d'exploitation	23,5	23,3	23,3

Graphique 3
Variation annuelle des actifs selon le type de contrôle, 2010 à 2014 — Branches d'activité non financières



Graphique 4
Variation annuelle des revenus d'exploitation selon le type de contrôle, 2010 à 2014 — Branches d'activité non financières



Branches d'activité financières et assurances

En 2014, les entreprises du secteur financier détenaient des actifs de 6,0 billions de dollars, ont généré des revenus de 401,1 milliards de dollars et ont réalisé des bénéfices de 113,9 milliards de dollars. Ces chiffres représentaient respectivement 55,2 %, 10,3 % et 29,3 % du total des actifs, des revenus et des bénéfices. Les entreprises financières sous contrôle canadien et sous contrôle étranger ont affiché des hausses des actifs et des revenus en 2014, mais une diminution des bénéfices.

Les entreprises financières sous contrôle canadien et sous contrôle étranger ont déclaré une croissance de leurs actifs en 2014, laquelle a augmenté pour s'établir à 7,2 % et à 5,2 %, respectivement. La part de l'actif détenue par des entreprises sous contrôle étranger a diminué légèrement pour se chiffrer à 12,0 %, comparativement à 12,2 % l'année précédente.

Les revenus des entreprises sous contrôle canadien ont augmenté de 12,2 % en 2014, et ceux des entreprises sous contrôle étranger ont augmenté de 7,6 %. La part des revenus sous contrôle étranger a diminué pour atteindre 17,1 % comparativement à 17,7 % l'année précédente.

Les bénéfices d'exploitation des entreprises sous contrôle canadien du secteur de la finance ont connu un léger recul de 1,4 % en 2014, tandis que ceux des entreprises financières sous contrôle étranger ont diminué de 7,6 %. La part des bénéfices d'exploitation sous contrôle étranger s'est établie à 12,5 %, en baisse par rapport à la part de 13,2 % enregistrée l'année précédente.

Les entreprises sous contrôle étranger ont perdu des parts d'actif, de revenus et de bénéfices dans le secteur financier canadien pendant huit années consécutives. Parmi l'ensemble des branches d'activité financières, celle des entreprises d'intermédiation financière non faite par le biais de dépôts était par le passé et est encore maintenant celle qui comporte le niveau de contrôle étranger le plus élevé.

Tableau explicatif 5

Actifs, revenus d'exploitation et bénéfices d'exploitation selon le type de contrôle, 2012 à 2014 — Branches d'activité financières et assurances

	2012	2013	2014	2012 à 2013	2013 à 2014
	milliards de dollars			changement en pourcentage	
Total					
Actifs	5 316	5 578	5 967	4,9	7,0
Revenus d'exploitation	352	360	401	2,3	11,4
Bénéfices d'exploitation	103	116	114	13,4	-2,2
Sous contrôle canadien					
Actifs	4 663	4 896	5 250	5,0	7,2
Revenus d'exploitation	290	297	333	2,3	12,2
Bénéfices d'exploitation	88	101	100	14,4	-1,4
Sous contrôle étranger					
Actifs	652	682	717	4,5	5,2
Revenus d'exploitation	62	64	68	2,1	7,6
Bénéfices d'exploitation	14	15	14	7,2	-7,6

Note(s) : Le changement en pourcentage est calculée en milliers de dollars.

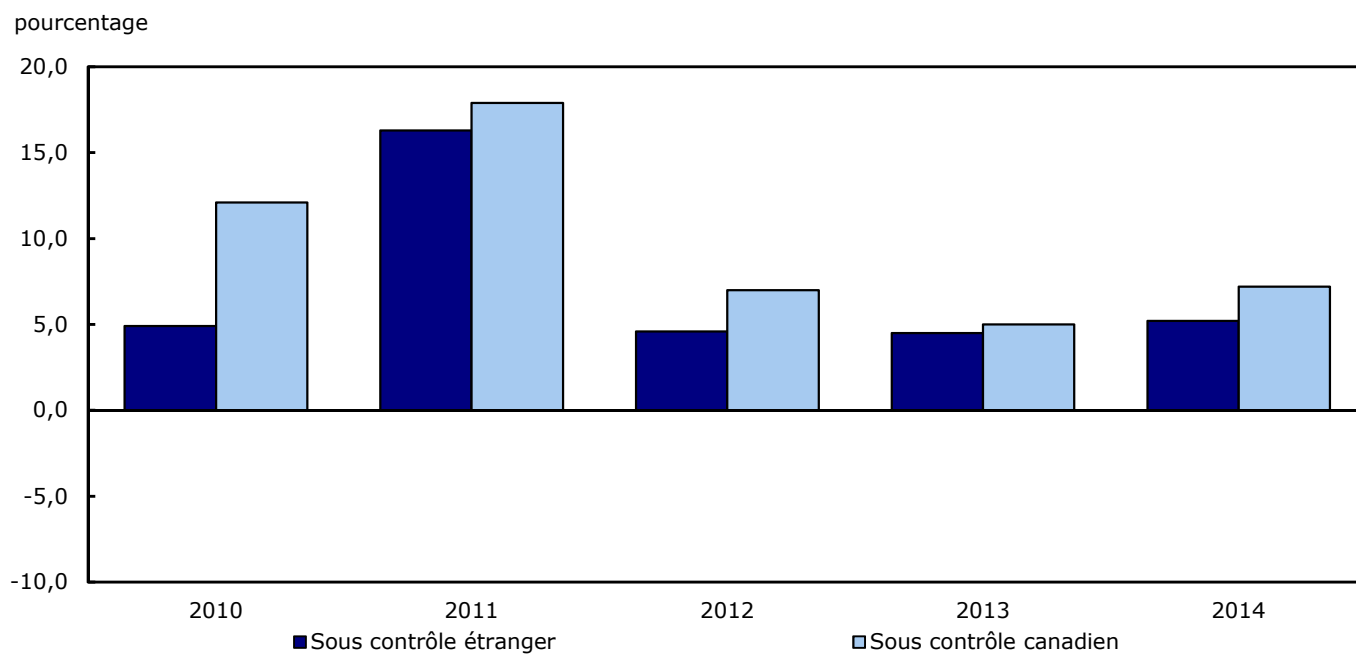
Tableau explicatif 6

Parts sous contrôle étranger des actifs, des revenus d'exploitation et des bénéfices d'exploitation, 2012 à 2014 — Branches d'activité financières et assurances

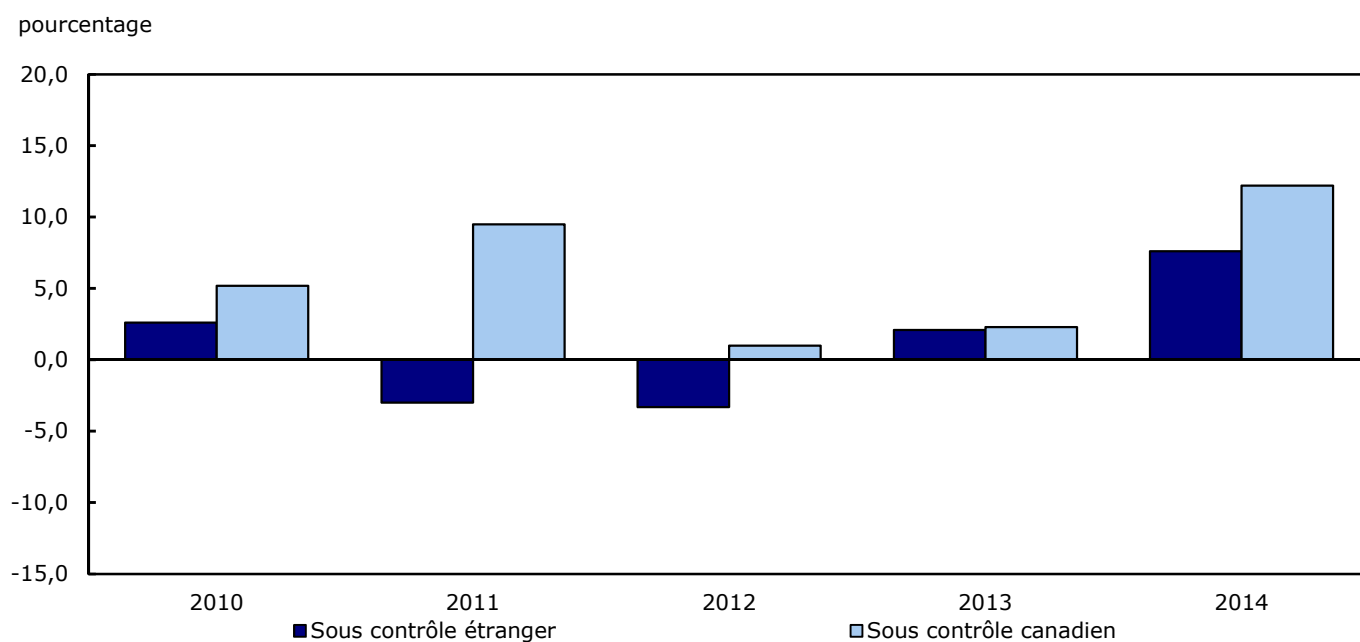
	2012	2013	2014
Actifs	12,3	12,2	12,0
Revenus d'exploitation	17,7	17,7	17,1
Bénéfices d'exploitation	14,0	13,2	12,5

Graphique 5

Variation annuelle des actifs selon le contrôle, 2010 à 2014 — Branches d'activité financières et assurances



Graphique 6
Variation annuelle des revenus d'exploitation selon le contrôle, 2010 à 2014 — Branches d'activité financières et assurances



Branches d'activité particulières

Fabrication

Le secteur de la fabrication au Canada a déclaré des actifs évalués à 906,5 milliards de dollars en 2014, en hausse de 4,2 % par rapport à 2013. Les actifs détenus par les entreprises sous contrôle canadien ont augmenté de 2,8 %, tandis que ceux détenus par les entreprises sous contrôle étranger ont connu une progression de 5,6 %. En 2014, la part sous contrôle étranger s'élevait à 49,6 %, ce qui représente une légère augmentation comparativement à la part de 48,9 % observée en 2013. Il s'agit de la première année pour laquelle les entreprises sous contrôle étranger ont affiché une augmentation après cinq années consécutives de baisses. La part de l'actif sous contrôle étranger dans le secteur de la fabrication est demeurée la plus élevée de toutes les 21 branches d'activité depuis 2008.

Les fabricants sous contrôle canadien et sous contrôle étranger ont vu leurs revenus augmenter en 2014, enregistrant des hausses de 0,8 % et de 5,6 %, respectivement. Plus de la moitié, des revenus du secteur de la fabrication sont générés par des entreprises sous contrôle étranger. La part des revenus sous contrôle étranger s'est établie à 51,8 %, ce qui constitue une augmentation comparativement à celle de 50,6 % affichée l'année précédente.

Les bénéfices d'exploitation du secteur de la fabrication ont augmenté de 17,8 % en 2014, après un recul de 6,9 % enregistré en 2013. Les entreprises sous contrôle canadien ont affiché une croissance des bénéfices de 11,7 %, tandis que les entités sous contrôle étranger déclaraient une augmentation de 23,6 %. La part des bénéfices du secteur de la fabrication sous contrôle étranger est passée de 51,1 % à 53,6 %.

Extraction de pétrole et de gaz et activités de soutien

En 2014, le secteur de l'extraction de pétrole et de gaz et des activités de soutien a affiché une augmentation des actifs, des revenus et des bénéfices. Les actifs ont crû de 5,5 %, les revenus de 11,6 % et les bénéfices de 53,6 % par rapport à l'année précédente.

Les entreprises sous contrôle canadien détenaient des actifs évalués à 403,8 milliards de dollars, en hausse de 6,8 % par rapport à l'année précédente. Les actifs sous contrôle étranger de ce secteur étaient évalués à 252,3 milliards de dollars, ce qui représente une hausse de 3,5 % par rapport à l'année précédente. La part de ces actifs sous contrôle étranger s'est chiffrée à 38,5 %, comparativement à 39,2 % en 2013.

Les entreprises sous contrôle canadien ont affiché des augmentations de revenus de 19,3 % entre 2013 et 2014, tandis que les augmentations de revenus des entreprises sous contrôle étranger ont été plus modestes, soit de 2,7 %. La part des revenus sous contrôle étranger a diminué pour s'établir à 42,4 %, comparativement à 46,1 % l'année précédente.

Après une augmentation de 2,6 milliards de dollars des bénéfices de 2012 à 2013, les entreprises du secteur de l'extraction de pétrole et de gaz et des activités de soutien ont affiché une augmentation de 6,3 milliards de dollars en 2014, ce qui porte la valeur totale des bénéfices d'exploitation à 18,1 milliards de dollars. Les bénéfices des entreprises sous contrôle canadien ont connu une hausse de 82,8 %, tandis que ceux des entreprises sous contrôle étranger ont diminué de 1,3 %. Ces variations ont contribué à une réduction de la part des bénéfices sous contrôle étranger à 22,3 % en 2014, comparativement à 34,7 % en 2013.

Entreprises d'intermédiation financière par le biais de dépôts

En 2014, les entreprises d'intermédiation financière par le biais de dépôts, qui sont en majeure partie des banques, ont représenté 62,0 % de l'actif du secteur des finances et des assurances au Canada, ainsi que 35,1 % des revenus et 39,0 % des bénéfices. Le total des actifs de ce secteur a augmenté de 6,7 % pour s'établir à 3,7 billions de dollars. Le total des revenus a augmenté de 4,6 % pour atteindre 140,6 milliards de dollars, tandis que les bénéfices ont augmenté de 4,9 % pour atteindre 44,4 milliards de dollars.

Les actifs, les revenus et les bénéfices des entreprises sous contrôle canadien dans cette industrie fortement réglementée ont augmenté de 6,7 %, 4,9 % et 5,3 %, respectivement. Les entreprises sous contrôle étranger ont aussi fait des gains positifs sur le plan de l'actif, qui a augmenté de 7,5 %. Les revenus ont diminué de 0,6 % tandis que les bénéfices ont connu une baisse de 1,9 %.

La part relative de l'actif détenu par les entreprises sous contrôle étranger a augmenté légèrement en 2014, à 5,3 %. La part des revenus des entreprises sous contrôle étranger a diminué à 4,7 % en 2014 comparativement à 5,0 % en 2013, tandis que les bénéfices ont atteint 5,4 % en 2014, comparativement à 5,8 % en 2013.

Tableau explicatif 7
Total des actifs et parts sous contrôle étranger selon la branche d'activité, 2012 à 2014

	Total			Sous contrôle étranger		
	2012	2013	2014	2012	2013	2014
	millions de dollars			pourcentage		
Actifs						
Agriculture, foresterie, pêche et chasse	111 877	124 493	131 244	1,1	1,2	1,4
Extraction de pétrole et de gaz et activités de soutien	564 525	621 996	656 160	37,4	39,2	38,5
Extraction minière et exploitation en carrière (sauf l'extraction de pétrole et de gaz)	226 075	235 640	247 504	33,8	32,1	F
Services publics	294 746	322 398	349 258	8,5	8,7	8,2
Construction	250 278	282 432	300 943	7,1	7,3	7,8
Fabrication	851 923	870 305	906 482	49,8	48,9	49,6
Commerce de gros	320 402	326 096	353 439	47,4	45,8	48,4
Commerce de détail	225 137	243 426	266 296	27,0	27,6	25,9
Transport et entreposage	254 168	281 871	305 792	8,3	8,2	7,3
Industrie de l'information et industrie culturelle	187 265	199 609	203 242	8,4	7,8	8,2
Services immobiliers et services de location et de location à bail	487 078	526 260	558 414	6,4	6,2	5,9
Services professionnels, scientifiques et techniques	194 393	194 933	211 607	26,7	26,5	25,8
Services administratifs, services de soutien, services de gestion des déchets et services d'assainissement	93 228	101 253	104 671	17,4	19,0	18,7
Services d'enseignement, soins de santé et assistance sociale	65 797	82 136	89 764	2,7	2,5	1,6
Arts, spectacles et loisirs	30 662	33 533	F	9,0	8,7	8,6
Services d'hébergement et de restauration	59 980	64 907	67 918	15,1	14,3	14,3
Réparation, entretien et services personnels	44 416	49 801	52 192	11,3	10,4	10,6
Total des branches d'activité non financières	4 261 950	4 561 088	4 839 753	26,4	25,7	25,6
Intermédiation financière non faite par le biais de dépôts	633 769	613 986	637 336	30,3	31,4	31,4
Sociétés d'assurance et activités connexes	785 039	825 655	902 501	23,8	25,1	23,7
Autres industries financières	583 295	671 912	728 848	17,0	14,8	14,7
Intermédiation financière par le biais de dépôts	3 313 439	3 466 200	3 698 177	5,2	5,2	5,3
Total des branches d'activité financières et assurances	5 315 541	5 577 754	5 966 862	12,3	12,2	12,0
Total, toutes les branches d'activité	9 577 491	10 138 842	10 806 615	18,5	18,3	18,1

Tableau explicatif 8
Total des revenus d'exploitation et parts sous contrôle étranger selon la branche d'activité, 2012 à 2014

	Total			Sous contrôle étranger		
	2012	2013	2014	2012	2013	2014
	millions de dollars			pourcentage		
Revenus d'exploitation						
Agriculture, foresterie, pêche et chasse	60 432	65 353	66 614	1,6	1,7	2,2
Extraction de pétrole et de gaz et activités de soutien	175 401	162 352	181 227	48,5	46,1	42,4
Extraction minière et exploitation en carrière (sauf l'extraction de pétrole et de gaz)	36 340	35 350	36 659	57,7	59,4	F
Services publics	86 782	90 274	97 899	25,4	24,8	24,3
Construction	272 082	293 357	305 539	7,9	8,3	8,8
Fabrication	723 311	737 012	760 539	50,7	50,6	51,8
Commerce de gros	608 619	608 364	637 675	46,8	44,7	44,6
Commerce de détail	473 103	499 379	532 040	18,4	18,7	17,7
Transport et entreposage	166 787	182 872	196 168	16,4	13,9	12,9
Industrie de l'information et industrie culturelle	97 592	100 808	102 173	10,6	12,5	11,9
Services immobiliers et services de location et de location à bail	85 338	89 075	93 445	10,3	11,4	11,4
Services professionnels, scientifiques et techniques	141 598	155 920	161 362	29,8	32,2	31,0
Services administratifs, services de soutien, services de gestion des déchets et services d'assainissement	87 256	88 892	95 440	17,6	18,0	16,8
Services d'enseignement, soins de santé et assistance sociale	53 787	64 721	68 661	2,2	2,1	1,9
Arts, spectacles et loisirs	34 370	34 973	F	2,8	2,5	2,2
Services d'hébergement et de restauration	68 510	73 629	76 936	12,7	12,2	11,9
Réparation, entretien et services personnels	48 644	53 262	55 579	8,5	7,7	8,0
Total des branches d'activité non financières	3 219 953	3 335 592	3 504 345	31,3	30,3	30,0
Intermédiation financière non faite par le biais de dépôts	32 974	31 907	31 279	38,3	37,4	37,4
Sociétés d'assurance et activités connexes	120 553	114 208	138 837	28,3	31,3	28,6
Autres industries financières	64 964	79 645	90 380	13,7	11,5	11,4
Intermédiation financière par le biais de dépôts	133 748	134 440	140 641	5,0	5,0	4,7
Total des branches d'activité financières et assurances	352 239	360 199	401 136	17,7	17,7	17,1
Total, toutes les branches d'activité	3 572 192	3 695 791	3 905 481	30,0	29,1	28,7

Tableau explicatif 9

Total des bénéfices d'exploitation et parts sous contrôle étranger selon la branche d'activité, 2012 à 2014

	Total			Sous contrôle étranger		
	2012	2013	2014	2012	2013	2014
	millions de dollars			pourcentage		
Bénéfices d'exploitation						
Agriculture, foresterie, pêche et chasse	6 603	6 645	7 840	0,1	1,9	2,2
Extraction de pétrole et de gaz et activités de soutien	9 195	11 754	18 058	31,6	34,7	22,3
Extraction minière et exploitation en carrière (sauf l'extraction de pétrole et de gaz)	6 360	3 471	2 468	48,3	79,5	F
Services publics	12 927	14 058	16 115	5,9	6,2	8,0
Construction	17 434	18 151	19 176	7,8	8,3	6,2
Fabrication	49 551	46 121	54 333	47,5	51,1	53,6
Commerce de gros	22 379	22 213	24 099	43,9	41,7	42,3
Commerce de détail	20 260	20 751	19 098	17,9	17,6	15,6
Transport et entreposage	16 011	16 763	20 041	11,1	9,1	10,2
Industrie de l'information et industrie culturelle	17 359	16 090	17 005	10,2	10,9	11,6
Services immobiliers et services de location et de location à bail	19 828	20 529	21 829	7,6	8,4	8,8
Services professionnels, scientifiques et techniques	13 295	14 223	15 663	26,7	26,3	24,7
Services administratifs, services de soutien, services de gestion des déchets et services d'assainissement	5 181	5 114	6 125	26,5	22,6	28,8
Services d'enseignement, soins de santé et assistance sociale	10 767	14 947	16 898	1,7	1,3	1,0
Arts, spectacles et loisirs	7 837	7 938	F	2,5	1,1	0,9
Services d'hébergement et de restauration	3 772	3 651	4 120	26,5	26,8	23,3
Réparation, entretien et services personnels	2 944	3 358	3 649	11,4	11,2	8,6
Total des branches d'activité non financières	241 702	245 779	274 786	23,5	23,3	23,3
Intermédiation financière non faite par le biais de dépôts	21 578	19 686	18 592	26,8	26,9	27,4
Sociétés d'assurance et activités connexes	13 112	17 828	7 252	35,6	29,1	44,3
Autres industries financières	26 098	36 635	43 665	8,8	6,7	8,0
Intermédiation financière par le biais de dépôts	41 953	42 319	44 390	3,8	5,8	5,4
Total des branches d'activité financières et assurances	102 740	116 468	113 899	14,0	13,2	12,5
Total, toutes les branches d'activité	344 443	362 246	388 685	20,7	20,1	20,1

Contrôle étranger selon le pays

En vertu de la *Loi sur les déclarations des personnes morales*, Statistique Canada peut traiter des déclarations selon lesquelles le contrôle étranger au Canada est représenté par des entreprises provenant de plus de 80 pays différents dans le monde. Toutefois, 80,3 % du contrôle peut être attribué à des entreprises de six pays seulement, comme le montre le tableau explicatif 10.

Les entreprises sous contrôle américain ont continué de représenter la part la plus importante des actifs, des revenus et des bénéfices sous contrôle étranger en 2014. Leur part des actifs a diminué légèrement pour passer de 49,8 % à 49,5 %, et leur part des revenus a baissé pour passer de 56,9 % à 55,5 %. La part des bénéfices des entreprises sous contrôle américain a également diminué, passant de 60,2 % en 2013 à 57,4 % en 2014. Les actifs étrangers détenus par des entreprises sous contrôle américain dans le secteur non financier étaient 2,4 fois plus élevés que ceux détenus dans le secteur financier en 2014.

Les entreprises de la deuxième source de contrôle étranger en importance au Canada, le Royaume-Uni, ont affiché des parts d'actifs relativement constantes, soit 13,8 %. En 2014, la part des revenus sous contrôle britannique a augmenté pour passer de 8,2 % à 8,5 %, tandis que la part des bénéfices a diminué pour passer de 8,2 % à 5,6 %. Contrairement aux sociétés sous contrôle américain, les actifs sous contrôle britannique étaient plus concentrés dans le secteur financier, ayant une valeur environ 2,3 fois supérieure à celle du secteur non financier.

Les entreprises sous contrôle néerlandais détenaient la troisième proportion en importance des actifs sous contrôle étranger au Canada en 2014. Leur part de l'actif est demeurée stable, soit 4,9 %, tandis que leur part des revenus a diminué pour passer de 4,3 % à 4,0 %. Leur part des bénéfices a diminué pour passer de 2,8 % à 2,6 % entre 2014 et 2013. Les actifs sous contrôle néerlandais dans le secteur non financier étaient environ 1,6 fois supérieurs à ceux détenus dans le secteur financier en 2014.

Tableau explicatif 10

Total des actifs, des revenus d'exploitation et des bénéfices d'exploitation sous contrôle étranger selon le principal pays de contrôle, 2012 à 2014 — Toutes les branches d'activité

	Actifs			Revenus d'exploitation			Bénéfices d'exploitation		
	2012	2013	2014	2012	2013	2014	2012	2013	2014
millions de dollars									
États-Unis	876 588	922 665	969 481	581 911	611 674	622 021	41 516	43 763	44 921
Royaume-Uni	236 494	256 487	269 790	84 675	87 921	95 459	5 735	5 975	4 381
Allemagne	91 862	87 869	82 148	45 115	46 187	48 200	3 384	3 238	3 979
France	56 305	60 244	67 683	35 485	36 087	37 495	3 742	3 502	3 666
Pays-Bas	95 972	91 179	95 969	73 985	45 922	45 262	1 092	2 032	2 019
Japon	73 549	78 554	86 964	66 500	67 698	72 841	2 434	2 644	3 693
Autres pays	345 059	357 476	386 086	182 224	179 834	199 291	13 229	11 548	15 646
Total	1 775 829	1 854 475	1 958 122	1 069 894	1 075 323	1 120 569	71 133	72 702	78 306
pourcentage									
États-Unis	49,4	49,8	49,5	54,4	56,9	55,5	58,4	60,2	57,4
Royaume-Uni	13,3	13,8	13,8	7,9	8,2	8,5	8,1	8,2	5,6
Allemagne	5,2	4,7	4,2	4,2	4,3	4,3	4,8	4,5	5,1
France	3,2	3,2	3,5	3,3	3,4	3,3	5,3	4,8	4,7
Pays-Bas	5,4	4,9	4,9	6,9	4,3	4,0	1,5	2,8	2,6
Japon	4,1	4,2	4,4	6,2	6,3	6,5	3,4	3,6	4,7
Autres pays	19,4	19,3	19,7	17,0	16,7	17,8	18,6	15,9	20,0
Total	100,0	100,0	100,0	100,0	100,0	100,0	100,0	100,0	100,0

Note(s) : Les chiffres ayant été arrondis, leur somme peut ne pas correspondre aux totaux indiqués.

Produits connexes

Sélection de publications de Statistique Canada

61-008-X	Statistiques financières trimestrielles des entreprises
61-219-X	Statistiques financières et fiscales des entreprises
61-517-X	Liens de parenté entre sociétés

Sélection de tableaux CANSIM de Statistique Canada

179-0004	<i>Loi sur les déclarations des personnes morales</i> , variables financières principales, annuel
179-0005	<i>Loi sur les déclarations des personnes morales</i> , caractéristiques d'entreprise par contrôle de pays et taille de revenu d'exploitation, annuel
180-0003	Statistiques financières et fiscales des entreprises, selon le Système de classification des industries de l'Amérique du Nord (SCIAN), annuel

Sélection d'enquêtes de Statistique Canada

2503	<i>Loi sur les déclarations des personnes morales</i>
2510	Statistiques financières et fiscales des entreprises

Tableaux statistiques

Tableau 1
Agriculture, foresterie, pêche et chasse

	Étranger			Total	Canadien		Total	Étranger et canadien, total
	États-Unis	Union européenne	Autres		Entreprises privées	Entreprises commerciales publiques		
millions de dollars								
Actifs								
2014	385	545	884	1 814	x	x	129 431	131 244
2013	419	473	650	1 542	x	x	122 951	124 493
2012	328	394	555	1 277	x	x	110 600	111 877
2011	135	371	715	1 221	x	x	100 355	101 576
2010	227	346	713	1 286	x	x	89 951	91 237
2009	221	314	606	1 141	x	x	83 853	84 994
2008	256	240	621	1 117	x	x	80 953	82 070
2007	245	335	615	1 195	x	x	74 672	75 867
2006	165	428	417	1 010	x	x	69 174	70 184
2005	195	493	431	1 118	x	x	65 395	66 513
Revenus d'exploitation								
2014	322	376	799	1 497	x	x	65 117	66 614
2013	290	344	484	1 118	x	x	64 234	65 353
2012	281	296	395	972	x	x	59 460	60 432
2011	230	286	462	979	x	x	54 444	55 422
2010	358	240	445	1 043	x	x	47 614	48 658
2009	238	236	364	837	x	x	46 622	47 459
2008	291	95	415	801	x	x	48 067	48 868
2007	357	226	409	992	x	x	44 519	45 511
2006	305	373	177	854	x	x	42 041	42 896
2005	258	406	147	811	x	x	41 226	42 037
Bénéfices d'exploitation								
2014	17	38	118	173	x	x	7 667	7 840
2013	-1	44	83	127	x	x	6 519	6 645
2012	7	32	-33	7	x	x	6 596	6 603
2011	2	29	22	53	x	x	6 152	6 205
2010	11	30	52	93	x	x	4 407	4 499
2009	13	25	36	74	x	x	2 827	2 901
2008	19	21	41	82	x	x	4 784	4 866
2007	18	24	43	85	x	x	3 694	3 779
2006	20	49	22	91	x	x	2 872	2 963
2005	15	41	12	68	x	x	2 525	2 593
pourcentage								
Actifs								
2014	0,3	0,4	0,7	1,4	x	x	98,6	100
2013	0,3	0,4	0,5	1,2	x	x	98,8	100
2012	0,3	0,4	0,5	1,1	x	x	98,9	100
2011	0,1	0,4	0,7	1,2	x	x	98,8	100
2010	0,2	0,4	0,8	1,4	x	x	98,6	100
2009	0,3	0,4	0,7	1,3	x	x	98,7	100
2008	0,3	0,3	0,8	1,4	x	x	98,6	100
2007	0,3	0,4	0,8	1,6	x	x	98,4	100
2006	0,2	0,6	0,6	1,4	x	x	98,6	100
2005	0,3	0,7	0,6	1,7	x	x	98,3	100
Revenus d'exploitation								
2014	0,5	0,6	1,2	2,2	x	x	97,8	100
2013	0,4	0,5	0,7	1,7	x	x	98,3	100
2012	0,5	0,5	0,7	1,6	x	x	98,4	100
2011	0,4	0,5	0,8	1,8	x	x	98,2	100
2010	0,7	0,5	0,9	2,1	x	x	97,9	100
2009	0,5	0,5	0,8	1,8	x	x	98,2	100
2008	0,6	0,2	0,8	1,6	x	x	98,4	100
2007	0,8	0,5	0,9	2,2	x	x	97,8	100
2006	0,7	0,9	0,4	2,0	x	x	98,0	100
2005	0,6	1,0	0,3	1,9	x	x	98,1	100
Bénéfices d'exploitation								
2014	0,2	0,5	1,5	2,2	x	x	97,8	100
2013	0,0	0,7	1,3	1,9	x	x	98,1	100
2012	0,1	0,5	-0,5	0,1	x	x	99,9	100
2011	0,0	0,5	0,4	0,9	x	x	99,1	100
2010	0,2	0,7	1,2	2,1	x	x	97,9	100
2009	0,4	0,9	1,2	2,5	x	x	97,5	100
2008	0,4	0,4	0,8	1,7	x	x	98,3	100
2007	0,5	0,6	1,1	2,3	x	x	97,7	100
2006	0,7	1,6	0,8	3,1	x	x	96,9	100
2005	0,6	1,6	0,5	2,6	x	x	97,4	100

Note(s) : Les parts sont calculées en divisant une valeur pour un pays de contrôle ou un groupe de pays de contrôle (le numérateur) par la valeur totale pour l'ensemble des pays de contrôle (le dénominateur). Lorsque les bénéfices dans le numérateur sont négatifs, la part des bénéfices correspondante sera négative. Lorsque les bénéfices dans le numérateur sont plus élevés que ceux dans le dénominateur, la part des bénéfices sera supérieure à 100 %. Cela peut se produire lorsque le dénominateur est la somme des bénéfices négatifs et positifs. Pour des raisons d'arrondissement, les agrégats retrouvés dans les tableaux explicatifs contenus dans le corps du texte ne correspondent pas exactement avec les agrégats retrouvés dans les tableaux statistiques.

Tableau 2
Extraction de pétrole et de gaz et activités de soutien

	Étranger			Total	Canadien			Étranger et canadien, total
	États-Unis	Union européenne	Autres		Entreprises privées	Entreprises commerciales publiques	Total	
millions de dollars								
Actifs								
2014	120 277	F	110 956	252 328	x	x	403 833	656 160
2013	121 400	17 817	104 485	243 702	x	x	378 294	621 996
2012	108 274	16 402	86 353	211 029	x	x	353 497	564 525
2011	116 294	x	x	212 857	x	x	340 433	553 290
2010	114 900	x	x	174 460	x	x	334 632	509 092
2009	104 642	x	x	165 565	x	x	305 801	471 366
2008	123 105	x	x	181 136	323 577	0	323 577	504 712
2007	119 953	x	x	170 744	280 258	0	280 258	451 001
2006	97 310	x	x	138 932	x	x	249 942	388 873
2005	88 194	x	x	126 643	x	x	204 537	331 180
Revenus d'exploitation								
2014	46 148	F	26 500	76 878	x	x	104 348	181 227
2013	43 102	4 340	27 438	74 880	x	x	87 472	162 352
2012	46 208	13 730	25 108	85 046	x	x	90 355	175 401
2011	59 101	x	x	112 035	x	x	91 530	203 564
2010	46 143	x	x	78 838	x	x	76 852	155 690
2009	40 160	x	x	69 030	x	x	67 489	136 520
2008	56 398	x	x	94 500	114 725	0	114 725	209 225
2007	44 080	x	x	81 260	87 095	0	87 095	168 355
2006	45 127	x	x	75 261	x	x	80 050	155 311
2005	45 782	x	x	71 846	x	x	67 171	139 018
Bénéfices d'exploitation								
2014	2 269	F	1 797	4 022	x	x	14 036	18 058
2013	2 251	72	1 753	4 076	x	x	7 678	11 754
2012	1 143	749	1 016	2 908	x	x	6 287	9 195
2011	4 588	x	x	8 057	x	x	11 252	19 309
2010	2 582	x	x	5 377	x	x	5 875	11 252
2009	1 213	x	x	4 006	x	x	5 650	9 655
2008	9 551	x	x	16 491	21 611	0	21 611	38 102
2007	6 121	x	x	10 798	13 177	0	13 177	23 974
2006	7 361	x	x	11 943	x	x	17 238	29 181
2005	11 126	x	x	15 530	x	x	14 369	29 899
pourcentage								
Actifs								
2014	18,3	F	16,9	38,5	x	x	61,5	100
2013	19,5	2,9	16,8	39,2	x	x	60,8	100
2012	19,2	2,9	15,3	37,4	x	x	62,6	100
2011	21,0	x	x	38,5	x	x	61,5	100
2010	22,6	x	x	34,3	x	x	65,7	100
2009	22,2	x	x	35,1	x	x	64,9	100
2008	24,4	x	x	35,9	64,1	0,0	64,1	100
2007	26,6	x	x	37,9	62,1	0,0	62,1	100
2006	25,0	x	x	35,7	x	x	64,3	100
2005	26,6	x	x	38,2	x	x	61,8	100
Revenus d'exploitation								
2014	25,5	F	14,6	42,4	x	x	57,6	100
2013	26,5	2,7	16,9	46,1	x	x	53,9	100
2012	26,3	7,8	14,3	48,5	x	x	51,5	100
2011	29,0	x	x	55,0	x	x	45,0	100
2010	29,6	x	x	50,6	x	x	49,4	100
2009	29,4	x	x	50,6	x	x	49,4	100
2008	27,0	x	x	45,2	54,8	0,0	54,8	100
2007	26,2	x	x	48,3	51,7	0,0	51,7	100
2006	29,1	x	x	48,5	x	x	51,5	100
2005	32,9	x	x	51,7	x	x	48,3	100
Bénéfices d'exploitation								
2014	12,6	F	10,0	22,3	x	x	77,7	100
2013	19,2	0,6	14,9	34,7	x	x	65,3	100
2012	12,4	8,1	11,0	31,6	x	x	68,4	100
2011	23,8	x	x	41,7	x	x	58,3	100
2010	22,9	x	x	47,8	x	x	52,2	100
2009	12,6	x	x	41,5	x	x	58,5	100
2008	25,1	x	x	43,3	56,7	0,0	56,7	100
2007	25,5	x	x	45,0	55,0	0,0	55,0	100
2006	25,2	x	x	40,9	x	x	59,1	100
2005	37,2	x	x	51,9	x	x	48,1	100

Note(s) : Les parts sont calculées en divisant une valeur pour un pays de contrôle ou un groupe de pays de contrôle (le numérateur) par la valeur totale pour l'ensemble des pays de contrôle (le dénominateur). Lorsque les bénéfices dans le numérateur sont négatifs, la part des bénéfices correspondante sera négative. Lorsque les bénéfices dans le numérateur sont plus élevés que ceux dans le dénominateur, la part des bénéfices sera supérieure à 100 %. Cela peut se produire lorsque le dénominateur est la somme des bénéfices négatifs et positifs. Pour des raisons d'arrondissement, les agrégats retrouvés dans les tableaux explicatifs contenus dans le corps du texte ne correspondent pas exactement avec les agrégats retrouvés dans les tableaux statistiques.

Tableau 3
Extraction minière et exploitation en carrière (sauf l'extraction de pétrole et de gaz)

	Étranger			Total	Canadien			Étranger et canadien, total
	États-Unis	Union européenne	Autres		Entreprises privées	Entreprises commerciales publiques	Total	
millions de dollars								
Actifs								
2014	x	26 458	x	F	168 260	0	168 260	247 504
2013	x	22 901	x	75 672	159 968	0	159 968	235 640
2012	x	22 783	x	76 377	149 698	0	149 698	226 075
2011	x	18 386	x	69 519	x	x	141 200	210 719
2010	x	16 650	x	58 595	x	x	119 326	177 920
2009	x	13 128	x	51 494	104 037	0	104 037	155 531
2008	x	7 074	x	F	92 004	0	92 004	135 857
2007	x	6 315	x	F	61 896	0	61 896	F
2006	x	5 472	x	53 731	x	x	59 205	112 935
2005	x	3 014	x	10 017	x	x	74 281	84 298
Revenus d'exploitation								
2014	x	5 078	x	F	16 001	0	16 001	36 659
2013	x	5 229	x	20 984	14 365	0	14 365	35 350
2012	x	4 653	x	20 961	15 379	0	15 379	36 340
2011	x	5 950	x	24 005	x	x	14 964	38 969
2010	x	5 722	x	21 261	x	x	11 721	32 982
2009	x	3 657	x	16 834	9 369	0	9 369	26 203
2008	x	4 471	x	F	16 264	0	16 264	36 698
2007	x	3 161	x	F	12 267	0	12 267	F
2006	x	3 102	x	21 652	x	x	11 363	33 015
2005	x	1 615	x	3 680	x	x	18 344	22 024
Bénéfices d'exploitation								
2014	x	-95	x	F	409	0	409	2 468
2013	x	726	x	2 761	710	0	710	3 471
2012	x	756	x	3 074	3 286	0	3 286	6 360
2011	x	2 216	x	5 547	x	x	3 499	9 047
2010	x	2 528	x	5 193	x	x	2 256	7 449
2009	x	690	x	2 452	823	0	823	3 275
2008	x	1 538	x	F	3 674	0	3 674	7 370
2007	x	933	x	F	1 784	0	1 784	F
2006	x	952	x	5 687	x	x	2 001	7 688
2005	x	549	x	1 203	x	x	2 622	3 826
pourcentage								
Actifs								
2014	x	10,7	x	F	68,0	0,0	68,0	100
2013	x	9,7	x	32,1	67,9	0,0	67,9	100
2012	x	10,1	x	33,8	66,2	0,0	66,2	100
2011	x	8,7	x	33,0	x	x	67,0	100
2010	x	9,4	x	32,9	x	x	67,1	100
2009	x	8,4	x	33,1	66,9	0,0	66,9	100
2008	x	5,2	x	F	67,7	0,0	67,7	100
2007	x	5,4	x	F	53,1	0,0	53,1	F
2006	x	4,8	x	47,6	x	x	52,4	100
2005	x	3,6	x	11,9	x	x	88,1	100
Revenus d'exploitation								
2014	x	13,9	x	F	43,6	0,0	43,6	100
2013	x	14,8	x	59,4	40,6	0,0	40,6	100
2012	x	12,8	x	57,7	42,3	0,0	42,3	100
2011	x	15,3	x	61,6	x	x	38,4	100
2010	x	17,3	x	64,5	x	x	35,5	100
2009	x	14,0	x	64,2	35,8	0,0	35,8	100
2008	x	12,2	x	F	44,3	0,0	44,3	100
2007	x	9,4	x	F	36,5	0,0	36,5	F
2006	x	9,4	x	65,6	x	x	34,4	100
2005	x	7,3	x	16,7	x	x	83,3	100
Bénéfices d'exploitation								
2014	x	-3,9	x	F	16,6	0,0	16,6	100
2013	x	20,9	x	79,5	20,5	0,0	20,5	100
2012	x	11,9	x	48,3	51,7	0,0	51,7	100
2011	x	24,5	x	61,3	x	x	38,7	100
2010	x	33,9	x	69,7	x	x	30,3	100
2009	x	21,1	x	74,9	25,1	0,0	25,1	100
2008	x	20,9	x	F	49,8	0,0	49,8	100
2007	x	13,6	x	F	26,0	0,0	26,0	F
2006	x	12,4	x	74,0	x	x	26,0	100
2005	x	14,4	x	31,5	x	x	68,5	100

Note(s) : Les parts sont calculées en divisant une valeur pour un pays de contrôle ou un groupe de pays de contrôle (le numérateur) par la valeur totale pour l'ensemble des pays de contrôle (le dénominateur). Lorsque les bénéfices dans le numérateur sont négatifs, la part des bénéfices correspondante sera négative. Lorsque les bénéfices dans le numérateur sont plus élevés que ceux dans le dénominateur, la part des bénéfices sera supérieure à 100 %. Cela peut se produire lorsque le dénominateur est la somme des bénéfices négatifs et positifs. Pour des raisons d'arrondissement, les agrégats retrouvés dans les tableaux explicatifs contenus dans le corps du texte ne correspondent pas exactement avec les agrégats retrouvés dans les tableaux statistiques.

Tableau 4
Services publics

	Étranger			Total	Canadien			Étranger et canadien, total
	États-Unis	Union européenne	Autres		Entreprises privées	Entreprises commerciales publiques	Total	
millions de dollars								
Actifs								
2014	x	x	x	28 771	105 971	214 516	320 487	349 258
2013	18 636	x	x	27 901	90 246	204 251	294 496	322 398
2012	17 076	x	x	25 135	82 638	186 973	269 611	294 746
2011	16 420	x	x	23 750	72 937	171 827	244 765	268 514
2010	15 493	x	x	22 736	65 113	177 392	242 505	265 242
2009	13 967	x	x	21 890	65 023	173 175	238 197	260 087
2008	12 643	x	x	23 894	61 777	F	225 913	249 807
2007	x	x	x	F	51 770	155 612	207 382	227 802
2006	12 455	x	x	21 486	40 817	148 042	188 859	210 345
2005	12 645	x	x	18 629	38 649	142 342	180 992	199 621
Revenus d'exploitation								
2014	x	x	x	23 779	35 144	38 975	74 120	97 899
2013	12 220	x	x	22 362	30 640	37 272	67 912	90 274
2012	11 802	x	x	22 011	29 825	34 947	64 771	86 782
2011	12 387	x	x	26 167	32 071	34 019	66 091	92 258
2010	13 177	x	x	30 690	27 161	36 851	64 013	94 703
2009	14 297	x	x	31 753	27 936	36 653	64 588	96 342
2008	9 798	x	x	48 024	29 116	F	68 587	116 612
2007	x	x	x	F	29 031	38 413	67 443	103 899
2006	7 824	x	x	39 052	25 356	35 197	60 553	99 604
2005	11 328	x	x	37 408	23 322	34 822	58 145	95 552
Bénéfices d'exploitation								
2014	x	x	x	1 296	4 142	10 676	14 819	16 115
2013	641	x	x	877	3 585	9 596	13 181	14 058
2012	510	x	x	759	3 352	8 816	12 168	12 927
2011	705	x	x	1 094	3 812	8 436	12 248	13 342
2010	834	x	x	1 145	2 979	10 513	13 492	14 637
2009	606	x	x	561	3 322	10 521	13 843	14 404
2008	713	x	x	1 061	4 039	F	14 865	15 925
2007	x	x	x	F	3 412	10 953	14 366	15 059
2006	269	x	x	538	2 731	11 104	13 835	14 373
2005	414	x	x	580	2 158	11 083	13 242	13 821
pourcentage								
Actifs								
2014	x	x	x	8,2	30,3	61,4	91,8	100
2013	5,8	x	x	8,7	28,0	63,4	91,3	100
2012	5,8	x	x	8,5	28,0	63,4	91,5	100
2011	6,1	x	x	8,8	27,2	64,0	91,2	100
2010	5,8	x	x	8,6	24,5	66,9	91,4	100
2009	5,4	x	x	8,4	25,0	66,6	91,6	100
2008	5,1	x	x	9,6	24,7	F	90,4	100
2007	x	x	x	F	22,7	68,3	91,0	100
2006	5,9	x	x	10,2	19,4	70,4	89,8	100
2005	6,3	x	x	9,3	19,4	71,3	90,7	100
Revenus d'exploitation								
2014	x	x	x	24,3	35,9	39,8	75,7	100
2013	13,5	x	x	24,8	33,9	41,3	75,2	100
2012	13,6	x	x	25,4	34,4	40,3	74,6	100
2011	13,4	x	x	28,4	34,8	36,9	71,6	100
2010	13,9	x	x	32,4	28,7	38,9	67,6	100
2009	14,8	x	x	33,0	29,0	38,0	67,0	100
2008	8,4	x	x	41,2	25,0	F	58,8	100
2007	x	x	x	F	27,9	37,0	64,9	100
2006	7,9	x	x	39,2	25,5	35,3	60,8	100
2005	11,9	x	x	39,1	24,4	36,4	60,9	100
Bénéfices d'exploitation								
2014	x	x	x	8,0	25,7	66,3	92,0	100
2013	4,6	x	x	6,2	25,5	68,3	93,8	100
2012	3,9	x	x	5,9	25,9	68,2	94,1	100
2011	5,3	x	x	8,2	28,6	63,2	91,8	100
2010	5,7	x	x	7,8	20,4	71,8	92,2	100
2009	4,2	x	x	3,9	23,1	73,0	96,1	100
2008	4,5	x	x	6,7	25,4	F	93,3	100
2007	x	x	x	F	22,7	72,7	95,4	100
2006	1,9	x	x	3,7	19,0	77,3	96,3	100
2005	3,0	x	x	4,2	15,6	80,2	95,8	100

Note(s) : Les parts sont calculées en divisant une valeur pour un pays de contrôle ou un groupe de pays de contrôle (le numérateur) par la valeur totale pour l'ensemble des pays de contrôle (le dénominateur). Lorsque les bénéfices dans le numérateur sont négatifs, la part des bénéfices correspondante sera négative. Lorsque les bénéfices dans le numérateur sont plus élevés que ceux dans le dénominateur, la part des bénéfices sera supérieure à 100 %. Cela peut se produire lorsque le dénominateur est la somme des bénéfices négatifs et positifs. Pour des raisons d'arrondissement, les agrégats retrouvés dans les tableaux explicatifs contenus dans le corps du texte ne correspondent pas exactement avec les agrégats retrouvés dans les tableaux statistiques.

Tableau 5
Construction

	Étranger				Canadien			Étranger et canadien, total
	États-Unis	Union européenne	Autres	Total	Entreprises privées	Entreprises commerciales publiques	Total	
millions de dollars								
Actifs								
2014	12 682	9 255	1 599	23 535	x	x	277 408	300 943
2013	11 558	7 711	1 225	20 494	x	x	261 938	282 432
2012	10 126	6 716	1 032	17 874	x	x	232 404	250 278
2011	6 145	5 794	837	12 776	x	x	214 519	227 295
2010	6 265	6 851	523	13 639	x	x	197 386	211 026
2009	5 911	4 042	577	10 530	x	x	185 064	195 594
2008	5 470	3 672	386	9 529	x	x	185 601	195 129
2007	4 428	3 257	434	8 118	165 730	0	165 730	173 849
2006	3 495	3 193	369	7 057	x	x	141 588	148 645
2005	2 839	2 719	335	5 893	x	x	124 767	130 660
Revenus d'exploitation								
2014	14 412	10 110	2 215	26 737	x	x	278 802	305 539
2013	13 531	9 015	1 888	24 434	x	x	268 923	293 357
2012	11 554	8 287	1 614	21 454	x	x	250 628	272 082
2011	7 392	7 494	1 052	15 937	x	x	235 862	251 799
2010	9 946	6 287	673	16 906	x	x	218 711	235 617
2009	7 640	5 044	825	13 509	x	x	208 929	222 439
2008	8 424	4 501	642	13 568	x	x	227 733	241 300
2007	6 634	3 691	336	10 661	207 576	0	207 576	218 237
2006	5 888	3 626	378	9 892	x	x	188 185	198 078
2005	5 335	2 899	279	8 514	x	x	169 657	178 170
Bénéfices d'exploitation								
2014	671	342	168	1 181	x	x	17 995	19 176
2013	1 060	341	106	1 508	x	x	16 644	18 151
2012	911	376	78	1 365	x	x	16 069	17 434
2011	574	371	51	996	x	x	14 331	15 327
2010	572	445	18	1 035	x	x	12 950	13 985
2009	450	404	40	894	x	x	11 694	12 587
2008	941	393	17	1 351	x	x	14 442	15 793
2007	348	298	16	663	12 970	0	12 970	13 633
2006	387	312	47	746	x	x	10 703	11 449
2005	369	207	20	596	x	x	7 843	8 440
pourcentage								
Actifs								
2014	4,2	3,1	0,5	7,8	x	x	92,2	100
2013	4,1	2,7	0,4	7,3	x	x	92,7	100
2012	4,0	2,7	0,4	7,1	x	x	92,9	100
2011	2,7	2,5	0,4	5,6	x	x	94,4	100
2010	3,0	3,2	0,2	6,5	x	x	93,5	100
2009	3,0	2,1	0,3	5,4	x	x	94,6	100
2008	2,8	1,9	0,2	4,9	x	x	95,1	100
2007	2,5	1,9	0,2	4,7	95,3	0,0	95,3	100
2006	2,4	2,1	0,2	4,7	x	x	95,3	100
2005	2,2	2,1	0,3	4,5	x	x	95,5	100
Revenus d'exploitation								
2014	4,7	3,3	0,7	8,8	x	x	91,2	100
2013	4,6	3,1	0,6	8,3	x	x	91,7	100
2012	4,2	3,0	0,6	7,9	x	x	92,1	100
2011	2,9	3,0	0,4	6,3	x	x	93,7	100
2010	4,2	2,7	0,3	7,2	x	x	92,8	100
2009	3,4	2,3	0,4	6,1	x	x	93,9	100
2008	3,5	1,9	0,3	5,6	x	x	94,4	100
2007	3,0	1,7	0,2	4,9	95,1	0,0	95,1	100
2006	3,0	1,8	0,2	5,0	x	x	95,0	100
2005	3,0	1,6	0,2	4,8	x	x	95,2	100
Bénéfices d'exploitation								
2014	3,5	1,8	0,9	6,2	x	x	93,8	100
2013	5,8	1,9	0,6	8,3	x	x	91,7	100
2012	5,2	2,2	0,4	7,8	x	x	92,2	100
2011	3,7	2,4	0,3	6,5	x	x	93,5	100
2010	4,1	3,2	0,1	7,4	x	x	92,6	100
2009	3,6	3,2	0,3	7,1	x	x	92,9	100
2008	6,0	2,5	0,1	8,6	x	x	91,4	100
2007	2,6	2,2	0,1	4,9	95,1	0,0	95,1	100
2006	3,4	2,7	0,4	6,5	x	x	93,5	100
2005	4,4	2,5	0,2	7,1	x	x	92,9	100

Note(s) : Les parts sont calculées en divisant une valeur pour un pays de contrôle ou un groupe de pays de contrôle (le numérateur) par la valeur totale pour l'ensemble des pays de contrôle (le dénominateur). Lorsque les bénéfices dans le numérateur sont négatifs, la part des bénéfices correspondante sera négative. Lorsque les bénéfices dans le numérateur sont plus élevés que ceux dans le dénominateur, la part des bénéfices sera supérieure à 100 %. Cela peut se produire lorsque le dénominateur est la somme des bénéfices négatifs et positifs. Pour des raisons d'arrondissement, les agrégats retrouvés dans les tableaux explicatifs contenus dans le corps du texte ne correspondent pas exactement avec les agrégats retrouvés dans les tableaux statistiques.

Tableau 6
Fabrication

	Étranger			Total	Canadien			Étranger et canadien, total
	États-Unis	Union européenne	Autres		Entreprises privées	Entreprises commerciales publiques	Total	
millions de dollars								
Actifs								
2014	248 725	137 101	63 692	449 518	x	x	456 964	906 482
2013	237 820	134 433	53 533	425 786	x	x	444 519	870 305
2012	232 343	137 451	54 752	424 546	x	x	427 377	851 923
2011	230 102	139 076	50 249	419 427	x	x	414 229	833 656
2010	229 517	140 989	47 587	418 093	x	x	378 551	796 644
2009	230 241	148 422	43 731	422 394	x	x	363 320	785 713
2008	240 488	163 032	42 000	445 520	x	x	344 891	790 411
2007	242 708	108 526	38 650	389 884	x	x	324 914	714 799
2006	187 238	91 802	27 697	306 738	x	x	348 296	655 034
2005	187 286	85 277	26 609	299 172	x	x	383 255	682 427
Revenus d'exploitation								
2014	214 841	109 786	69 210	393 838	x	x	366 702	760 539
2013	202 649	108 517	61 910	373 076	x	x	363 936	737 012
2012	194 171	110 308	62 004	366 483	x	x	356 828	723 311
2011	191 883	102 308	52 300	346 491	x	x	387 719	734 211
2010	199 338	80 648	52 027	332 014	x	x	350 195	682 208
2009	193 337	75 458	44 543	313 338	x	x	306 560	619 898
2008	238 248	93 085	49 950	381 283	x	x	333 134	714 417
2007	248 370	83 271	50 385	382 026	x	x	324 567	706 593
2006	228 167	93 809	41 753	363 729	x	x	343 931	707 659
2005	237 121	88 818	42 039	367 978	x	x	347 374	715 352
Bénéfices d'exploitation								
2014	15 767	8 678	4 681	29 126	x	x	25 207	54 333
2013	13 929	6 391	3 238	23 558	x	x	22 563	46 121
2012	14 251	5 843	3 437	23 530	x	x	26 021	49 551
2011	14 522	7 138	2 889	24 550	x	x	33 209	57 759
2010	10 424	4 540	2 893	17 858	x	x	26 360	44 218
2009	5 733	2 193	604	8 531	x	x	16 861	25 392
2008	8 829	8 764	2 088	19 681	x	x	21 148	40 829
2007	12 790	8 916	2 298	24 003	x	x	21 770	45 773
2006	12 428	8 622	2 049	23 098	x	x	22 411	45 510
2005	14 875	7 427	1 794	24 095	x	x	19 700	43 795
pourcentage								
Actifs								
2014	27,4	15,1	7,0	49,6	x	x	50,4	100
2013	27,3	15,4	6,2	48,9	x	x	51,1	100
2012	27,3	16,1	6,4	49,8	x	x	50,2	100
2011	27,6	16,7	6,0	50,3	x	x	49,7	100
2010	28,8	17,7	6,0	52,5	x	x	47,5	100
2009	29,3	18,9	5,6	53,8	x	x	46,2	100
2008	30,4	20,6	5,3	56,4	x	x	43,6	100
2007	34,0	15,2	5,4	54,5	x	x	45,5	100
2006	28,6	14,0	4,2	46,8	x	x	53,2	100
2005	27,4	12,5	3,9	43,8	x	x	56,2	100
Revenus d'exploitation								
2014	28,2	14,4	9,1	51,8	x	x	48,2	100
2013	27,5	14,7	8,4	50,6	x	x	49,4	100
2012	26,8	15,3	8,6	50,7	x	x	49,3	100
2011	26,1	13,9	7,1	47,2	x	x	52,8	100
2010	29,2	11,8	7,6	48,7	x	x	51,3	100
2009	31,2	12,2	7,2	50,5	x	x	49,5	100
2008	33,3	13,0	7,0	53,4	x	x	46,6	100
2007	35,2	11,8	7,1	54,1	x	x	45,9	100
2006	32,2	13,3	5,9	51,4	x	x	48,6	100
2005	33,1	12,4	5,9	51,4	x	x	48,6	100
Bénéfices d'exploitation								
2014	29,0	16,0	8,6	53,6	x	x	46,4	100
2013	30,2	13,9	7,0	51,1	x	x	48,9	100
2012	28,8	11,8	6,9	47,5	x	x	52,5	100
2011	25,1	12,4	5,0	42,5	x	x	57,5	100
2010	23,6	10,3	6,5	40,4	x	x	59,6	100
2009	22,6	8,6	2,4	33,6	x	x	66,4	100
2008	21,6	21,5	5,1	48,2	x	x	51,8	100
2007	27,9	19,5	5,0	52,4	x	x	47,6	100
2006	27,3	18,9	4,5	50,8	x	x	49,2	100
2005	34,0	17,0	4,1	55,0	x	x	45,0	100

Note(s) : Les parts sont calculées en divisant une valeur pour un pays de contrôle ou un groupe de pays de contrôle (le numérateur) par la valeur totale pour l'ensemble des pays de contrôle (le dénominateur). Lorsque les bénéfices dans le numérateur sont négatifs, la part des bénéfices correspondante sera négative. Lorsque les bénéfices dans le numérateur sont plus élevés que ceux dans le dénominateur, la part des bénéfices sera supérieure à 100 %. Cela peut se produire lorsque le dénominateur est la somme des bénéfices négatifs et positifs. Pour des raisons d'arrondissement, les agrégats retrouvés dans les tableaux explicatifs contenus dans le corps du texte ne correspondent pas exactement avec les agrégats retrouvés dans les tableaux statistiques.

Tableau 7
Commerce de gros

	Étranger			Total	Canadien			Étranger et canadien, total
	États-Unis	Union européenne	Autres		Entreprises privées	Entreprises commerciales publiques	Total	
millions de dollars								
Actifs								
2014	96 816	49 258	24 982	171 057	x	x	182 382	353 439
2013	83 985	41 909	23 340	149 234	x	x	176 862	326 096
2012	82 214	46 719	22 892	151 825	x	x	168 577	320 402
2011	70 173	37 406	21 633	129 212	x	x	158 804	288 016
2010	58 604	35 503	20 695	114 802	x	x	145 620	260 422
2009	52 017	32 606	18 906	103 529	x	x	137 264	240 793
2008	54 733	29 297	17 151	101 180	x	x	139 231	240 412
2007	46 423	29 843	15 685	91 951	x	x	129 220	221 171
2006	48 268	27 904	15 267	91 439	x	x	127 585	219 024
2005	42 575	17 601	13 279	73 455	x	x	119 838	193 293
Revenus d'exploitation								
2014	146 550	87 461	50 688	284 699	x	x	352 976	637 675
2013	145 603	78 585	47 593	271 781	x	x	336 583	608 364
2012	143 006	92 952	48 762	284 720	x	x	323 899	608 619
2011	115 681	64 915	46 580	227 176	x	x	307 524	534 700
2010	108 584	56 321	46 489	211 394	x	x	279 695	491 089
2009	103 118	50 957	45 005	199 080	x	x	271 399	470 479
2008	114 681	55 563	42 870	213 115	x	x	294 091	507 205
2007	92 776	51 186	38 549	182 511	x	x	278 458	460 970
2006	100 996	48 354	37 911	187 261	x	x	269 444	456 705
2005	94 865	41 434	36 445	172 745	x	x	253 418	426 163
Bénéfices d'exploitation								
2014	6 168	2 757	1 267	10 191	x	x	13 908	24 099
2013	5 662	2 450	1 148	9 261	x	x	12 953	22 213
2012	5 675	2 975	1 168	9 818	x	x	12 561	22 379
2011	5 391	2 695	1 188	9 274	x	x	12 662	21 936
2010	4 208	2 125	1 166	7 499	x	x	11 206	18 705
2009	3 979	2 013	1 067	7 059	x	x	8 460	15 520
2008	4 408	2 027	1 242	7 677	x	x	9 582	17 259
2007	4 509	2 861	1 252	8 622	x	x	9 189	17 811
2006	4 602	2 304	1 396	8 302	x	x	9 090	17 392
2005	4 381	1 601	1 164	7 145	x	x	7 583	14 729
pourcentage								
Actifs								
2014	27,4	13,9	7,1	48,4	x	x	51,6	100
2013	25,8	12,9	7,2	45,8	x	x	54,2	100
2012	25,7	14,6	7,1	47,4	x	x	52,6	100
2011	24,4	13,0	7,5	44,9	x	x	55,1	100
2010	22,5	13,6	7,9	44,1	x	x	55,9	100
2009	21,6	13,5	7,9	43,0	x	x	57,0	100
2008	22,8	12,2	7,1	42,1	x	x	57,9	100
2007	21,0	13,5	7,1	41,6	x	x	58,4	100
2006	22,0	12,7	7,0	41,7	x	x	58,3	100
2005	22,0	9,1	6,9	38,0	x	x	62,0	100
Revenus d'exploitation								
2014	23,0	13,7	7,9	44,6	x	x	55,4	100
2013	23,9	12,9	7,8	44,7	x	x	55,3	100
2012	23,5	15,3	8,0	46,8	x	x	53,2	100
2011	21,6	12,1	8,7	42,5	x	x	57,5	100
2010	22,1	11,5	9,5	43,0	x	x	57,0	100
2009	21,9	10,8	9,6	42,3	x	x	57,7	100
2008	22,6	11,0	8,5	42,0	x	x	58,0	100
2007	20,1	11,1	8,4	39,6	x	x	60,4	100
2006	22,1	10,6	8,3	41,0	x	x	59,0	100
2005	22,3	9,7	8,6	40,5	x	x	59,5	100
Bénéfices d'exploitation								
2014	25,6	11,4	5,3	42,3	x	x	57,7	100
2013	25,5	11,0	5,2	41,7	x	x	58,3	100
2012	25,4	13,3	5,2	43,9	x	x	56,1	100
2011	24,6	12,3	5,4	42,3	x	x	57,7	100
2010	22,5	11,4	6,2	40,1	x	x	59,9	100
2009	25,6	13,0	6,9	45,5	x	x	54,5	100
2008	25,5	11,7	7,2	44,5	x	x	55,5	100
2007	25,3	16,1	7,0	48,4	x	x	51,6	100
2006	26,5	13,2	8,0	47,7	x	x	52,3	100
2005	29,7	10,9	7,9	48,5	x	x	51,5	100

Note(s) : Les parts sont calculées en divisant une valeur pour un pays de contrôle ou un groupe de pays de contrôle (le numérateur) par la valeur totale pour l'ensemble des pays de contrôle (le dénominateur). Lorsque les bénéfices dans le numérateur sont négatifs, la part des bénéfices correspondante sera négative. Lorsque les bénéfices dans le numérateur sont plus élevés que ceux dans le dénominateur, la part des bénéfices sera supérieure à 100 %. Cela peut se produire lorsque le dénominateur est la somme des bénéfices négatifs et positifs. Pour des raisons d'arrondissement, les agrégats retrouvés dans les tableaux explicatifs contenus dans le corps du texte ne correspondent pas exactement avec les agrégats retrouvés dans les tableaux statistiques.

Tableau 8
Commerce de détail

	Étranger				Canadien			Étranger et canadien, total
	États-Unis	Union européenne	Autres	Total	Entreprises privées	Entreprises commerciales publiques	Total	
millions de dollars								
Actifs								
2014	63 640	3 740	1 682	69 063	194 719	F	197 233	266 296
2013	61 973	3 329	1 861	67 163	173 538	2 725	176 263	243 426
2012	55 619	3 416	1 836	60 872	161 461	2 805	164 266	225 137
2011	53 828	2 670	1 058	57 556	152 634	2 424	155 058	212 614
2010	44 956	3 223	933	49 111	147 071	2 875	149 946	199 057
2009	39 998	2 235	787	43 021	138 545	2 809	141 354	184 375
2008	39 299	1 745	694	41 737	138 407	F	141 016	182 754
2007	36 621	2 014	832	39 467	132 985	2 538	135 524	174 991
2006	34 051	1 866	774	36 692	123 156	2 655	125 812	162 503
2005	30 563	1 863	678	33 103	120 314	2 355	122 669	155 772
Revenus d'exploitation								
2014	83 716	6 666	3 765	94 147	424 557	F	437 894	532 040
2013	83 717	6 147	3 562	93 427	391 928	14 024	405 952	499 379
2012	77 218	6 204	3 566	86 988	372 270	13 844	386 114	473 103
2011	77 317	5 529	2 947	85 792	357 494	13 484	370 978	456 771
2010	75 013	5 859	2 771	83 644	345 901	16 722	362 623	446 267
2009	73 231	5 088	2 631	80 950	332 383	16 351	348 734	429 684
2008	73 029	4 477	2 554	80 060	344 334	F	360 576	440 637
2007	69 005	4 160	2 693	75 859	336 602	37 305	373 907	449 766
2006	65 469	4 333	2 635	72 437	317 958	34 837	352 795	425 232
2005	55 543	4 111	2 410	62 063	317 636	32 008	349 645	411 708
Bénéfices d'exploitation								
2014	2 679	248	61	2 988	11 432	F	16 110	19 098
2013	3 483	275	-117	3 642	12 159	4 950	17 109	20 751
2012	3 337	343	-61	3 619	11 685	4 957	16 642	20 260
2011	3 139	204	47	3 391	11 738	4 822	16 560	19 951
2010	3 816	251	48	4 115	11 816	6 410	18 226	22 341
2009	2 966	163	63	3 192	10 378	6 232	16 610	19 801
2008	3 533	230	52	3 815	10 623	F	16 908	20 723
2007	3 382	170	61	3 613	9 901	5 965	15 866	19 479
2006	3 187	168	42	3 397	9 793	5 630	15 422	18 819
2005	2 879	112	34	3 025	8 331	5 211	13 542	16 567
pourcentage								
Actifs								
2014	23,9	1,4	0,6	25,9	73,1	F	74,1	100
2013	25,5	1,4	0,8	27,6	71,3	1,1	72,4	100
2012	24,7	1,5	0,8	27,0	71,7	1,2	73,0	100
2011	25,3	1,3	0,5	27,1	71,8	1,1	72,9	100
2010	22,6	1,6	0,5	24,7	73,9	1,4	75,3	100
2009	21,7	1,2	0,4	23,3	75,1	1,5	76,7	100
2008	21,5	1,0	0,4	22,8	75,7	F	77,2	100
2007	20,9	1,2	0,5	22,6	76,0	1,5	77,4	100
2006	21,0	1,1	0,5	22,6	75,8	1,6	77,4	100
2005	19,6	1,2	0,4	21,3	77,2	1,5	78,7	100
Revenus d'exploitation								
2014	15,7	1,3	0,7	17,7	79,8	F	82,3	100
2013	16,8	1,2	0,7	18,7	78,5	2,8	81,3	100
2012	16,3	1,3	0,8	18,4	78,7	2,9	81,6	100
2011	16,9	1,2	0,6	18,8	78,3	3,0	81,2	100
2010	16,8	1,3	0,6	18,7	77,5	3,7	81,3	100
2009	17,0	1,2	0,6	18,8	77,4	3,8	81,2	100
2008	16,6	1,0	0,6	18,2	78,1	F	81,8	100
2007	15,3	0,9	0,6	16,9	74,8	8,3	83,1	100
2006	15,4	1,0	0,6	17,0	74,8	8,2	83,0	100
2005	13,5	1,0	0,6	15,1	77,2	7,8	84,9	100
Bénéfices d'exploitation								
2014	14,0	1,3	0,3	15,6	59,9	F	84,4	100
2013	16,8	1,3	-0,6	17,6	58,6	23,9	82,4	100
2012	16,5	1,7	-0,3	17,9	57,7	24,5	82,1	100
2011	15,7	1,0	0,2	17,0	58,8	24,2	83,0	100
2010	17,1	1,1	0,2	18,4	52,9	28,7	81,6	100
2009	15,0	0,8	0,3	16,1	52,4	31,5	83,9	100
2008	17,0	1,1	0,3	18,4	51,3	F	81,6	100
2007	17,4	0,9	0,3	18,5	50,8	30,6	81,5	100
2006	16,9	0,9	0,2	18,0	52,0	29,9	82,0	100
2005	17,4	0,7	0,2	18,3	50,3	31,5	81,7	100

Note(s) : Les parts sont calculées en divisant une valeur pour un pays de contrôle ou un groupe de pays de contrôle (le numérateur) par la valeur totale pour l'ensemble des pays de contrôle (le dénominateur). Lorsque les bénéfices dans le numérateur sont négatifs, la part des bénéfices correspondante sera négative. Lorsque les bénéfices dans le numérateur sont plus élevés que ceux dans le dénominateur, la part des bénéfices sera supérieure à 100 %. Cela peut se produire lorsque le dénominateur est la somme des bénéfices négatifs et positifs. Pour des raisons d'arrondissement, les agrégats retrouvés dans les tableaux explicatifs contenus dans le corps du texte ne correspondent pas exactement avec les agrégats retrouvés dans les tableaux statistiques.

Tableau 9
Transport et entreposage

	Étranger				Canadien			Étranger et canadien, total
	États-Unis	Union européenne	Autres	Total	Entreprises privées	Entreprises commerciales publiques	Total	
millions de dollars								
Actifs								
2014	10 649	4 409	7 251	22 309	253 187	30 296	283 483	305 792
2013	10 630	4 335	8 036	23 000	231 792	27 078	258 870	281 871
2012	8 170	4 296	8 637	21 103	208 360	24 705	233 065	254 168
2011	9 026	4 135	2 478	15 640	195 834	22 769	218 603	234 243
2010	9 082	10 044	2 569	21 695	181 088	21 873	202 961	224 656
2009	7 680	8 802	2 867	19 349	177 749	13 433	191 181	210 531
2008	7 338	8 575	2 698	18 611	171 590	F	185 676	204 287
2007	3 715	7 618	3 008	14 341	156 486	13 520	170 006	184 347
2006	3 856	6 641	1 979	12 476	134 947	11 814	146 762	159 237
2005	x	x	x	x	x	x	x	148 957
Revenus d'exploitation								
2014	10 122	5 686	9 499	25 308	159 074	11 787	170 860	196 168
2013	9 359	5 147	10 833	25 340	146 344	11 188	157 532	182 872
2012	8 698	5 264	13 398	27 360	128 621	10 806	139 427	166 787
2011	8 564	5 001	3 029	16 594	127 244	10 674	137 918	154 512
2010	7 823	6 170	2 662	16 654	113 096	10 834	123 930	140 584
2009	6 828	5 464	2 022	14 314	108 762	9 796	118 558	132 872
2008	6 644	5 848	2 131	14 624	123 284	F	133 254	147 878
2007	5 822	4 473	2 481	12 776	114 892	9 214	124 106	136 882
2006	4 971	3 872	2 319	11 163	107 687	9 676	117 364	128 526
2005	x	x	x	x	x	x	x	122 636
Bénéfices d'exploitation								
2014	927	584	535	2 045	17 758	238	17 996	20 041
2013	995	444	90	1 529	15 475	-240	15 235	16 763
2012	648	527	609	1 785	14 209	18	14 227	16 011
2011	673	427	-111	989	12 839	-290	12 549	13 538
2010	734	851	12	1 596	11 141	531	11 672	13 268
2009	517	561	0	1 079	8 790	486	9 277	10 355
2008	613	643	64	1 320	10 991	F	11 198	12 517
2007	752	502	245	1 499	10 732	-29	10 702	12 201
2006	598	620	209	1 427	10 495	616	11 111	12 539
2005	x	x	x	x	x	x	x	10 795
pourcentage								
Actifs								
2014	3,5	1,4	2,4	7,3	82,8	9,9	92,7	100
2013	3,8	1,5	2,9	8,2	82,2	9,6	91,8	100
2012	3,2	1,7	3,4	8,3	82,0	9,7	91,7	100
2011	3,9	1,8	1,1	6,7	83,6	9,7	93,3	100
2010	4,0	4,5	1,1	9,7	80,6	9,7	90,3	100
2009	3,6	4,2	1,4	9,2	84,4	6,4	90,8	100
2008	3,6	4,2	1,3	9,1	84,0	F	90,9	100
2007	2,0	4,1	1,6	7,8	84,9	7,3	92,2	100
2006	2,4	4,2	1,2	7,8	84,7	7,4	92,2	100
2005	x	x	x	x	x	x	x	100
Revenus d'exploitation								
2014	5,2	2,9	4,8	12,9	81,1	6,0	87,1	100
2013	5,1	2,8	5,9	13,9	80,0	6,1	86,1	100
2012	5,2	3,2	8,0	16,4	77,1	6,5	83,6	100
2011	5,5	3,2	2,0	10,7	82,4	6,9	89,3	100
2010	5,6	4,4	1,9	11,8	80,4	7,7	88,2	100
2009	5,1	4,1	1,5	10,8	81,9	7,4	89,2	100
2008	4,5	4,0	1,4	9,9	83,4	F	90,1	100
2007	4,3	3,3	1,8	9,3	83,9	6,7	90,7	100
2006	3,9	3,0	1,8	8,7	83,8	7,5	91,3	100
2005	x	x	x	x	x	x	x	100
Bénéfices d'exploitation								
2014	4,6	2,9	2,7	10,2	88,6	1,2	89,8	100
2013	5,9	2,7	0,5	9,1	92,3	-1,4	90,9	100
2012	4,0	3,3	3,8	11,1	88,7	0,1	88,9	100
2011	5,0	3,2	-0,8	7,3	94,8	-2,1	92,7	100
2010	5,5	6,4	0,1	12,0	84,0	4,0	88,0	100
2009	5,0	5,4	0,0	10,4	84,9	4,7	89,6	100
2008	4,9	5,1	0,5	10,5	87,8	F	89,5	100
2007	6,2	4,1	2,0	12,3	88,0	-0,2	87,7	100
2006	4,8	4,9	1,7	11,4	83,7	4,9	88,6	100
2005	x	x	x	x	x	x	x	100

Note(s) : Les parts sont calculées en divisant une valeur pour un pays de contrôle ou un groupe de pays de contrôle (le numérateur) par la valeur totale pour l'ensemble des pays de contrôle (le dénominateur). Lorsque les bénéfices dans le numérateur sont négatifs, la part des bénéfices correspondante sera négative. Lorsque les bénéfices dans le numérateur sont plus élevés que ceux dans le dénominateur, la part des bénéfices sera supérieure à 100 %. Cela peut se produire lorsque le dénominateur est la somme des bénéfices négatifs et positifs. Pour des raisons d'arrondissement, les agrégats retrouvés dans les tableaux explicatifs contenus dans le corps du texte ne correspondent pas exactement avec les agrégats retrouvés dans les tableaux statistiques.

Tableau 10
Industrie de l'information et industrie culturelle

	Étranger				Canadien			Étranger et canadien, total
	États-Unis	Union européenne	Autres	Total	Entreprises privées	Entreprises commerciales publiques	Total	
millions de dollars								
Actifs								
2014	11 702	4 147	799	16 648	x	x	186 594	203 242
2013	10 352	4 211	996	15 559	x	x	184 050	199 609
2012	11 335	3 488	971	15 795	x	x	171 470	187 265
2011	10 429	3 316	736	14 482	x	x	168 177	182 658
2010	9 637	1 278	728	11 644	x	x	170 463	182 107
2009	8 053	1 202	F	10 293	x	x	158 969	169 262
2008	7 114	x	x	8 951	x	x	157 754	166 705
2007	7 562	1 343	F	10 397	x	x	150 727	161 124
2006	7 457	1 286	324	9 067	x	x	142 063	151 130
2005	6 444	x	x	8 334	x	x	135 743	144 078
Revenus d'exploitation								
2014	8 451	2 615	1 138	12 203	x	x	89 970	102 173
2013	9 005	2 556	1 067	12 629	x	x	88 179	100 808
2012	7 497	1 881	928	10 305	x	x	87 287	97 592
2011	6 568	1 769	962	9 299	x	x	85 210	94 509
2010	6 909	1 443	879	9 231	x	x	83 282	92 514
2009	6 507	1 250	F	8 532	x	x	79 926	88 458
2008	6 068	x	x	7 996	x	x	81 065	89 062
2007	6 240	1 835	F	8 910	x	x	78 629	87 539
2006	6 308	1 544	540	8 392	x	x	74 871	83 263
2005	4 566	x	x	6 694	x	x	71 687	78 381
Bénéfices d'exploitation								
2014	1 613	384	-24	1 973	x	x	15 032	17 005
2013	1 503	223	34	1 760	x	x	14 330	16 090
2012	1 543	217	18	1 777	x	x	15 582	17 359
2011	1 545	218	3	1 766	x	x	14 854	16 620
2010	1 301	211	-65	1 448	x	x	14 333	15 781
2009	1 099	189	F	1 298	x	x	12 775	14 073
2008	980	x	x	1 114	x	x	12 792	13 906
2007	714	213	F	948	x	x	12 574	13 522
2006	410	44	-161	293	x	x	11 369	11 662
2005	336	x	x	571	x	x	10 213	10 784
pourcentage								
Actifs								
2014	5,8	2,0	0,4	8,2	x	x	91,8	100
2013	5,2	2,1	0,5	7,8	x	x	92,2	100
2012	6,1	1,9	0,5	8,4	x	x	91,6	100
2011	5,7	1,8	0,4	7,9	x	x	92,1	100
2010	5,3	0,7	0,4	6,4	x	x	93,6	100
2009	4,8	0,7	F	6,1	x	x	93,9	100
2008	4,3	x	x	5,4	x	x	94,6	100
2007	4,7	0,8	F	6,5	x	x	93,5	100
2006	4,9	0,9	0,2	6,0	x	x	94,0	100
2005	4,5	x	x	5,8	x	x	94,2	100
Revenus d'exploitation								
2014	8,3	2,6	1,1	11,9	x	x	88,1	100
2013	8,9	2,5	1,1	12,5	x	x	87,5	100
2012	7,7	1,9	1,0	10,6	x	x	89,4	100
2011	6,9	1,9	1,0	9,8	x	x	90,2	100
2010	7,5	1,6	1,0	10,0	x	x	90,0	100
2009	7,4	1,4	F	9,6	x	x	90,4	100
2008	6,8	x	x	9,0	x	x	91,0	100
2007	7,1	2,1	F	10,2	x	x	89,8	100
2006	7,6	1,9	0,6	10,1	x	x	89,9	100
2005	5,8	x	x	8,5	x	x	91,5	100
Bénéfices d'exploitation								
2014	9,5	2,3	-0,1	11,6	x	x	88,4	100
2013	9,3	1,4	0,2	10,9	x	x	89,1	100
2012	8,9	1,2	0,1	10,2	x	x	89,8	100
2011	9,3	1,3	0,0	10,6	x	x	89,4	100
2010	8,2	1,3	-0,4	9,2	x	x	90,8	100
2009	7,8	1,3	F	9,2	x	x	90,8	100
2008	7,0	x	x	8,0	x	x	92,0	100
2007	5,3	1,6	F	7,0	x	x	93,0	100
2006	3,5	0,4	-1,4	2,5	x	x	97,5	100
2005	3,1	x	x	5,3	x	x	94,7	100

Note(s) : Les parts sont calculées en divisant une valeur pour un pays de contrôle ou un groupe de pays de contrôle (le numérateur) par la valeur totale pour l'ensemble des pays de contrôle (le dénominateur). Lorsque les bénéfices dans le numérateur sont négatifs, la part des bénéfices correspondante sera négative. Lorsque les bénéfices dans le numérateur sont plus élevés que ceux dans le dénominateur, la part des bénéfices sera supérieure à 100 %. Cela peut se produire lorsque le dénominateur est la somme des bénéfices négatifs et positifs. Pour des raisons d'arrondissement, les agrégats retrouvés dans les tableaux explicatifs contenus dans le corps du texte ne correspondent pas exactement avec les agrégats retrouvés dans les tableaux statistiques.

Tableau 11
Intermédiation financière non faite par le biais de dépôts

	Étranger				Canadien			Étranger et canadien, total
	États-Unis	Union européenne	Autres	Total	Entreprises privées	Entreprises commerciales publiques	Total	
millions de dollars								
Actifs								
2014	101 951	58 621	39 840	200 412	85 458	351 466	436 924	637 336
2013	101 747	50 341	40 765	192 853	75 554	345 579	421 133	613 986
2012	114 783	42 457	34 583	191 823	68 653	373 293	441 945	633 769
2011	101 443	24 949	27 363	153 755	67 861	366 370	434 230	587 985
2010	112 507	22 223	25 911	160 641	48 819	366 730	415 549	576 190
2009	116 696	19 736	27 760	164 191	41 001	166 203	207 203	371 394
2008	127 241	19 958	20 007	167 206	47 293	F	F	334 503
2007	124 841	x	x	160 499	34 436	80 684	115 120	275 619
2006	107 770	x	x	148 567	22 769	73 499	96 269	244 836
2005	102 470	x	x	139 061	18 987	70 532	89 519	228 580
Revenus d'exploitation								
2014	7 110	2 894	1 709	11 713	6 134	13 431	19 566	31 279
2013	7 644	2 656	1 625	11 924	6 416	13 566	19 982	31 907
2012	8 581	2 692	1 352	12 625	5 882	14 466	20 349	32 974
2011	11 135	2 201	1 326	14 662	5 741	15 295	21 036	35 698
2010	12 320	2 037	1 405	15 761	5 146	15 183	20 329	36 090
2009	14 613	1 837	1 577	18 027	4 343	7 746	12 089	30 116
2008	18 423	1 623	1 236	21 282	5 148	F	F	34 062
2007	17 029	x	x	19 978	4 990	6 770	11 759	31 737
2006	14 985	x	x	18 156	4 303	6 165	10 468	28 624
2005	13 067	x	x	15 777	3 712	6 017	9 730	25 507
Bénéfices d'exploitation								
2014	2 652	1 093	1 347	5 092	2 417	11 084	13 501	18 592
2013	2 965	1 059	1 267	5 292	3 329	11 065	14 394	19 686
2012	3 909	939	931	5 779	3 136	12 662	15 799	21 578
2011	5 166	768	1 021	6 955	2 668	13 056	15 723	22 679
2010	4 941	708	884	6 533	2 457	13 850	16 308	22 841
2009	4 934	699	986	6 619	1 617	4 592	6 210	12 829
2008	6 552	568	767	7 887	1 863	F	F	15 095
2007	6 367	x	x	8 006	1 847	4 914	6 761	14 767
2006	5 430	x	x	7 334	1 500	5 075	6 575	13 909
2005	4 840	x	x	6 413	1 203	5 040	6 243	12 656
pourcentage								
Actifs								
2014	16,0	9,2	6,3	31,4	13,4	55,1	68,6	100
2013	16,6	8,2	6,6	31,4	12,3	56,3	68,6	100
2012	18,1	6,7	5,5	30,3	10,8	58,9	69,7	100
2011	17,3	4,2	4,7	26,1	11,5	62,3	73,9	100
2010	19,5	3,9	4,5	27,9	8,5	63,6	72,1	100
2009	31,4	5,3	7,5	44,2	11,0	44,8	55,8	100
2008	38,0	6,0	6,0	50,0	14,1	F	F	100
2007	45,3	x	x	58,2	12,5	29,3	41,8	100
2006	44,0	x	x	60,7	9,3	30,0	39,3	100
2005	44,8	x	x	60,8	8,3	30,9	39,2	100
Revenus d'exploitation								
2014	22,7	9,3	5,5	37,4	19,6	42,9	62,6	100
2013	24,0	8,3	5,1	37,4	20,1	42,5	62,6	100
2012	26,0	8,2	4,1	38,3	17,8	43,9	61,7	100
2011	31,2	6,2	3,7	41,1	16,1	42,8	58,9	100
2010	34,1	5,6	3,9	43,7	14,3	42,1	56,3	100
2009	48,5	6,1	5,2	59,9	14,4	25,7	40,1	100
2008	54,1	4,8	3,6	62,5	15,1	F	F	100
2007	53,7	x	x	62,9	15,7	21,3	37,1	100
2006	52,4	x	x	63,4	15,0	21,5	36,6	100
2005	51,2	x	x	61,9	14,6	23,6	38,1	100
Bénéfices d'exploitation								
2014	14,3	5,9	7,2	27,4	13,0	59,6	72,6	100
2013	15,1	5,4	6,4	26,9	16,9	56,2	73,1	100
2012	18,1	4,3	4,3	26,8	14,5	58,7	73,2	100
2011	22,8	3,4	4,5	30,7	11,8	57,6	69,3	100
2010	21,6	3,1	3,9	28,6	10,8	60,6	71,4	100
2009	38,5	5,5	7,7	51,6	12,6	35,8	48,4	100
2008	43,4	3,8	5,1	52,2	12,3	F	F	100
2007	43,1	x	x	54,2	12,5	33,3	45,8	100
2006	39,0	x	x	52,7	10,8	36,5	47,3	100
2005	38,2	x	x	50,7	9,5	39,8	49,3	100

Note(s) : Les parts sont calculées en divisant une valeur pour un pays de contrôle ou un groupe de pays de contrôle (le numérateur) par la valeur totale pour l'ensemble des pays de contrôle (le dénominateur). Lorsque les bénéfices dans le numérateur sont négatifs, la part des bénéfices correspondante sera négative. Lorsque les bénéfices dans le numérateur sont plus élevés que ceux dans le dénominateur, la part des bénéfices sera supérieure à 100 %. Cela peut se produire lorsque le dénominateur est la somme des bénéfices négatifs et positifs. Pour des raisons d'arrondissement, les agrégats retrouvés dans les tableaux explicatifs contenus dans le corps du texte ne correspondent pas exactement avec les agrégats retrouvés dans les tableaux statistiques.

Tableau 12
Sociétés d'assurance et activités connexes

	Étranger				Canadien			Étranger et canadien, total
	États-Unis	Union européenne	Autres	Total	Entreprises privées	Entreprises commerciales publiques	Total	
millions de dollars								
Actifs								
2014	57 667	125 144	31 026	213 837	x	x	688 664	902 501
2013	52 283	130 292	24 531	207 106	x	x	618 550	825 655
2012	43 919	119 138	23 982	187 039	x	x	598 000	785 039
2011	40 597	111 726	20 201	172 523	x	x	568 034	740 557
2010	40 611	80 230	19 911	140 752	x	x	370 087	510 839
2009	37 275	66 326	15 306	118 906	346 619	17 238	363 857	482 763
2008	43 546	64 419	11 596	119 561	314 000	16 047	330 048	449 608
2007	43 745	69 116	11 900	124 761	297 058	15 304	312 363	437 124
2006	43 818	69 625	12 329	125 771	268 319	13 109	281 428	407 199
2005	35 456	56 713	11 645	103 814	x	x	270 025	373 839
Revenus d'exploitation								
2014	14 389	23 088	2 229	39 706	x	x	99 131	138 837
2013	13 261	21 248	1 260	35 768	x	x	78 439	114 208
2012	11 412	20 773	1 881	34 066	x	x	86 487	120 553
2011	10 864	19 822	2 881	33 566	x	x	89 322	122 888
2010	12 076	18 570	5 711	36 357	x	x	80 244	116 600
2009	11 033	16 867	3 281	31 181	75 236	6 384	81 620	112 801
2008	11 205	18 332	1 614	31 151	66 784	6 029	72 813	103 964
2007	12 583	20 213	2 433	35 229	66 220	5 392	71 612	106 841
2006	10 718	20 794	2 401	33 912	65 109	4 959	70 069	103 981
2005	9 784	18 206	2 479	30 469	x	x	64 154	94 623
Bénéfices d'exploitation								
2014	1 716	1 106	392	3 214	x	x	4 038	7 252
2013	1 786	2 938	461	5 185	x	x	12 643	17 828
2012	1 613	2 562	499	4 674	x	x	8 438	13 112
2011	1 151	661	862	2 674	x	x	4 633	7 307
2010	1 222	1 340	604	3 166	x	x	5 415	8 581
2009	1 079	715	754	2 548	4 580	644	5 224	7 772
2008	1 716	2 556	494	4 766	12 122	602	12 724	17 490
2007	2 188	3 279	471	5 939	8 774	-113	8 661	14 600
2006	2 412	4 275	561	7 248	7 171	-140	7 031	14 280
2005	2 565	2 934	498	5 996	x	x	5 724	11 720
pourcentage								
Actifs								
2014	6,4	13,9	3,4	23,7	x	x	76,3	100
2013	6,3	15,8	3,0	25,1	x	x	74,9	100
2012	5,6	15,2	3,1	23,8	x	x	76,2	100
2011	5,5	15,1	2,7	23,3	x	x	76,7	100
2010	7,9	15,7	3,9	27,6	x	x	72,4	100
2009	7,7	13,7	3,2	24,6	71,8	3,6	75,4	100
2008	9,7	14,3	2,6	26,6	69,8	3,6	73,4	100
2007	10,0	15,8	2,7	28,5	68,0	3,5	71,5	100
2006	10,8	17,1	3,0	30,9	65,9	3,2	69,1	100
2005	9,5	15,2	3,1	27,8	x	x	72,2	100
Revenus d'exploitation								
2014	10,4	16,6	1,6	28,6	x	x	71,4	100
2013	11,6	18,6	1,1	31,3	x	x	68,7	100
2012	9,5	17,2	1,6	28,3	x	x	71,7	100
2011	8,8	16,1	2,3	27,3	x	x	72,7	100
2010	10,4	15,9	4,9	31,2	x	x	68,8	100
2009	9,8	15,0	2,9	27,6	66,7	5,7	72,4	100
2008	10,8	17,6	1,6	30,0	64,2	5,8	70,0	100
2007	11,8	18,9	2,3	33,0	62,0	5,0	67,0	100
2006	10,3	20,0	2,3	32,6	62,6	4,8	67,4	100
2005	10,3	19,2	2,6	32,2	x	x	67,8	100
Bénéfices d'exploitation								
2014	23,7	15,3	5,4	44,3	x	x	55,7	100
2013	10,0	16,5	2,6	29,1	x	x	70,9	100
2012	12,3	19,5	3,8	35,6	x	x	64,4	100
2011	15,8	9,0	11,8	36,6	x	x	63,4	100
2010	14,2	15,6	7,0	36,9	x	x	63,1	100
2009	13,9	9,2	9,7	32,8	58,9	8,3	67,2	100
2008	9,8	14,6	2,8	27,3	69,3	3,4	72,7	100
2007	15,0	22,5	3,2	40,7	60,1	-0,8	59,3	100
2006	16,9	29,9	3,9	50,8	50,2	-1,0	49,2	100
2005	21,9	25,0	4,2	51,2	x	x	48,8	100

Note(s) : Les parts sont calculées en divisant une valeur pour un pays de contrôle ou un groupe de pays de contrôle (le numérateur) par la valeur totale pour l'ensemble des pays de contrôle (le dénominateur). Lorsque les bénéfices dans le numérateur sont négatifs, la part des bénéfices correspondante sera négative. Lorsque les bénéfices dans le numérateur sont plus élevés que ceux dans le dénominateur, la part des bénéfices sera supérieure à 100 %. Cela peut se produire lorsque le dénominateur est la somme des bénéfices négatifs et positifs. Pour des raisons d'arrondissement, les agrégats retrouvés dans les tableaux explicatifs contenus dans le corps du texte ne correspondent pas exactement avec les agrégats retrouvés dans les tableaux statistiques.

Tableau 13
Autres industries financières

	Étranger				Canadien			Étranger et canadien, total
	États-Unis	Union européenne	Autres	Total	Entreprises privées	Entreprises commerciales publiques	Total	
millions de dollars								
Actifs								
2014	71 981	16 032	19 238	107 251	x	x	621 598	728 848
2013	65 706	16 479	17 429	99 614	x	x	572 298	671 912
2012	59 048	19 757	20 583	99 389	x	x	483 906	583 295
2011	47 149	8 954	15 973	72 076	x	x	428 594	500 669
2010	30 148	6 110	10 188	46 445	x	x	372 559	419 005
2009	25 196	5 944	6 169	37 309	x	x	339 552	376 861
2008	24 548	7 270	4 588	36 406	325 806	F	333 311	369 717
2007	27 396	x	x	42 810	298 903	7 069	305 973	348 783
2006	30 186	x	x	43 168	x	x	270 871	314 038
2005	20 728	x	x	33 237	x	x	252 147	285 384
Revenus d'exploitation								
2014	6 482	1 427	2 413	10 322	x	x	80 057	90 380
2013	6 227	1 502	1 454	9 182	x	x	70 462	79 645
2012	5 517	1 241	2 135	8 893	x	x	56 071	64 964
2011	4 311	1 459	1 635	7 405	x	x	58 526	65 930
2010	4 448	941	1 358	6 747	x	x	54 035	60 782
2009	4 350	1 109	1 318	6 777	x	x	48 328	55 105
2008	4 823	1 609	1 206	7 638	53 985	F	55 699	63 337
2007	5 149	x	x	8 113	60 286	2 054	62 340	70 454
2006	5 919	x	x	8 665	x	x	54 708	63 373
2005	4 101	x	x	6 492	x	x	48 143	54 635
Bénéfices d'exploitation								
2014	2 432	466	587	3 486	x	x	40 180	43 665
2013	2 329	592	-478	2 443	x	x	34 192	36 635
2012	1 568	490	237	2 294	x	x	23 803	26 098
2011	1 251	376	379	2 007	x	x	23 070	25 077
2010	1 047	185	416	1 649	x	x	19 551	21 200
2009	1 056	140	340	1 536	x	x	14 935	16 472
2008	1 692	494	490	2 676	18 131	F	18 270	20 947
2007	2 048	x	x	3 361	24 631	222	24 853	28 215
2006	977	x	x	2 006	x	x	20 967	22 973
2005	748	x	x	1 619	x	x	16 932	18 552
pourcentage								
Actifs								
2014	9,9	2,2	2,6	14,7	x	x	85,3	100
2013	9,8	2,5	2,6	14,8	x	x	85,2	100
2012	10,1	3,4	3,5	17,0	x	x	83,0	100
2011	9,4	1,8	3,2	14,4	x	x	85,6	100
2010	7,2	1,5	2,4	11,1	x	x	88,9	100
2009	6,7	1,6	1,6	9,9	x	x	90,1	100
2008	6,6	2,0	1,2	9,8	88,1	F	90,2	100
2007	7,9	x	x	12,3	85,7	2,0	87,7	100
2006	9,6	x	x	13,7	x	x	86,3	100
2005	7,3	x	x	11,6	x	x	88,4	100
Revenus d'exploitation								
2014	7,2	1,6	2,7	11,4	x	x	88,6	100
2013	7,8	1,9	1,8	11,5	x	x	88,5	100
2012	8,5	1,9	3,3	13,7	x	x	86,3	100
2011	6,5	2,2	2,5	11,2	x	x	88,8	100
2010	7,3	1,5	2,2	11,1	x	x	88,9	100
2009	7,9	2,0	2,4	12,3	x	x	87,7	100
2008	7,6	2,5	1,9	12,1	85,2	F	87,9	100
2007	7,3	x	x	11,5	85,6	2,9	88,5	100
2006	9,3	x	x	13,7	x	x	86,3	100
2005	7,5	x	x	11,9	x	x	88,1	100
Bénéfices d'exploitation								
2014	5,6	1,1	1,3	8,0	x	x	92,0	100
2013	6,4	1,6	-1,3	6,7	x	x	93,3	100
2012	6,0	1,9	0,9	8,8	x	x	91,2	100
2011	5,0	1,5	1,5	8,0	x	x	92,0	100
2010	4,9	0,9	2,0	7,8	x	x	92,2	100
2009	6,4	0,9	2,1	9,3	x	x	90,7	100
2008	8,1	2,4	2,3	12,8	86,6	F	87,2	100
2007	7,3	x	x	11,9	87,3	0,8	88,1	100
2006	4,3	x	x	8,7	x	x	91,3	100
2005	4,0	x	x	8,7	x	x	91,3	100

Note(s) : Les parts sont calculées en divisant une valeur pour un pays de contrôle ou un groupe de pays de contrôle (le numérateur) par la valeur totale pour l'ensemble des pays de contrôle (le dénominateur). Lorsque les bénéfices dans le numérateur sont négatifs, la part des bénéfices correspondante sera négative. Lorsque les bénéfices dans le numérateur sont plus élevés que ceux dans le dénominateur, la part des bénéfices sera supérieure à 100 %. Cela peut se produire lorsque le dénominateur est la somme des bénéfices négatifs et positifs. Pour des raisons d'arrondissement, les agrégats retrouvés dans les tableaux explicatifs contenus dans le corps du texte ne correspondent pas exactement avec les agrégats retrouvés dans les tableaux statistiques.

Tableau 14
Intermédiation financière par le biais de dépôts

	Étranger			Total	Canadien			Étranger et canadien, total
	États-Unis	Union européenne	Autres		Entreprises privées	Entreprises commerciales publiques	Total	
millions de dollars								
Actifs								
2014	55 475	104 773	35 319	195 567	3 275 022	227 588	3 502 610	3 698 177
2013	51 508	101 849	28 612	181 969	3 080 944	203 287	3 284 231	3 466 200
2012	50 006	98 729	25 145	173 879	2 961 742	177 818	3 139 559	3 313 439
2011	52 657	150 793	21 351	224 801	2 770 773	157 425	2 928 198	3 152 999
2010	48 889	123 113	16 146	188 148	2 403 975	135 258	2 539 233	2 727 381
2009	F	123 171	16 818	190 602	x	x	2 388 694	2 579 296
2008	F	135 165	18 781	217 749	2 243 976	F	2 401 192	2 618 941
2007	50 545	113 153	17 354	181 052	1 879 313	121 863	2 001 176	2 182 228
2006	40 787	101 302	13 794	155 883	x	x	1 796 499	1 952 381
2005	33 122	92 889	9 473	135 484	x	x	1 615 870	1 751 355
Revenus d'exploitation								
2014	1 959	3 541	1 167	6 667	128 778	5 195	133 973	140 641
2013	2 085	3 513	1 110	6 708	122 718	5 015	127 733	134 440
2012	2 051	3 737	911	6 699	122 223	4 826	127 049	133 748
2011	2 223	5 688	832	8 743	113 203	4 958	118 161	126 905
2010	1 905	4 860	726	7 491	103 081	4 502	107 583	115 074
2009	F	5 451	1 022	8 706	x	x	107 157	115 863
2008	F	7 247	957	10 837	111 368	F	116 854	127 691
2007	2 677	6 420	933	10 030	112 647	5 481	118 127	128 157
2006	2 284	5 568	716	8 568	x	x	103 309	111 877
2005	1 568	4 377	366	6 310	x	x	90 045	96 356
Bénéfices d'exploitation								
2014	491	1 289	619	2 399	38 703	3 288	41 991	44 390
2013	564	1 279	602	2 445	36 748	3 126	39 874	42 319
2012	-218	1 371	437	1 590	37 367	2 997	40 363	41 953
2011	582	2 173	358	3 113	31 624	3 394	35 018	38 131
2010	388	1 623	227	2 239	24 800	2 905	27 704	29 943
2009	F	1 827	370	2 394	x	x	24 608	27 002
2008	F	1 280	93	1 746	23 999	F	27 517	29 263
2007	467	1 675	170	2 312	28 145	3 667	31 812	34 124
2006	571	1 551	145	2 267	x	x	28 033	30 300
2005	442	1 375	123	1 940	x	x	25 379	27 319
pourcentage								
Actifs								
2014	1,5	2,8	1,0	5,3	88,6	6,2	94,7	100
2013	1,5	2,9	0,8	5,2	88,9	5,9	94,8	100
2012	1,5	3,0	0,8	5,2	89,4	5,4	94,8	100
2011	1,7	4,8	0,7	7,1	87,9	5,0	92,9	100
2010	1,8	4,5	0,6	6,9	88,1	5,0	93,1	100
2009	F	4,8	0,7	7,4	x	x	92,6	100
2008	F	5,2	0,7	8,3	85,7	F	91,7	100
2007	2,3	5,2	0,8	8,3	86,1	5,6	91,7	100
2006	2,1	5,2	0,7	8,0	x	x	92,0	100
2005	1,9	5,3	0,5	7,7	x	x	92,3	100
Revenus d'exploitation								
2014	1,4	2,5	0,8	4,7	91,6	3,7	95,3	100
2013	1,6	2,6	0,8	5,0	91,3	3,7	95,0	100
2012	1,5	2,8	0,7	5,0	91,4	3,6	95,0	100
2011	1,8	4,5	0,7	6,9	89,2	3,9	93,1	100
2010	1,7	4,2	0,6	6,5	89,6	3,9	93,5	100
2009	F	4,7	0,9	7,5	x	x	92,5	100
2008	F	5,7	0,7	8,5	87,2	F	91,5	100
2007	2,1	5,0	0,7	7,8	87,9	4,3	92,2	100
2006	2,0	5,0	0,6	7,7	x	x	92,3	100
2005	1,6	4,5	0,4	6,5	x	x	93,5	100
Bénéfices d'exploitation								
2014	1,1	2,9	1,4	5,4	87,2	7,4	94,6	100
2013	1,3	3,0	1,4	5,8	86,8	7,4	94,2	100
2012	-0,5	3,3	1,0	3,8	89,1	7,1	96,2	100
2011	1,5	5,7	0,9	8,2	82,9	8,9	91,8	100
2010	1,3	5,4	0,8	7,5	82,8	9,7	92,5	100
2009	F	6,8	1,4	8,9	x	x	91,1	100
2008	F	4,4	0,3	6,0	82,0	F	94,0	100
2007	1,4	4,9	0,5	6,8	82,5	10,7	93,2	100
2006	1,9	5,1	0,5	7,5	x	x	92,5	100
2005	1,6	5,0	0,5	7,1	x	x	92,9	100

Note(s) : Les parts sont calculées en divisant une valeur pour un pays de contrôle ou un groupe de pays de contrôle (le numérateur) par la valeur totale pour l'ensemble des pays de contrôle (le dénominateur). Lorsque les bénéfices dans le numérateur sont négatifs, la part des bénéfices correspondante sera négative. Lorsque les bénéfices dans le numérateur sont plus élevés que ceux dans le dénominateur, la part des bénéfices sera supérieure à 100 %. Cela peut se produire lorsque le dénominateur est la somme des bénéfices négatifs et positifs. Pour des raisons d'arrondissement, les agrégats retrouvés dans les tableaux explicatifs contenus dans le corps du texte ne correspondent pas exactement avec les agrégats retrouvés dans les tableaux statistiques.

Tableau 15
Services immobiliers et services de location et de location à bail

	Étranger				Canadien			Étranger et canadien, total
	États-Unis	Union européenne	Autres	Total	Entreprises privées	Entreprises commerciales publiques	Total	
millions de dollars								
Actifs								
2014	19 593	8 187	4 994	32 774	523 531	F	525 640	558 414
2013	20 179	7 158	5 129	32 466	491 698	2 096	493 794	526 260
2012	17 863	7 708	5 553	31 124	453 614	2 340	455 954	487 078
2011	16 474	7 355	11 687	35 516	394 243	2 473	396 715	432 232
2010	14 051	7 091	8 090	29 233	334 505	2 314	336 819	366 052
2009	13 038	6 492	8 075	27 606	318 243	2 013	320 256	347 862
2008	12 653	5 105	7 893	25 652	301 470	1 525	302 994	328 646
2007	13 892	5 070	7 677	26 638	275 589	778	276 367	303 006
2006	10 917	4 021	6 900	21 838	225 292	2 291	227 583	249 421
2005	9 620	3 756	6 469	19 845	191 856	2 283	194 139	213 984
Revenus d'exploitation								
2014	8 318	1 280	1 099	10 697	82 482	F	82 748	93 445
2013	8 186	979	1 009	10 174	78 638	264	78 901	89 075
2012	6 673	1 069	1 051	8 793	76 224	321	76 545	85 338
2011	6 506	1 094	1 290	8 890	72 601	352	72 953	81 844
2010	5 763	1 213	1 096	8 072	64 373	322	64 696	72 768
2009	5 587	985	1 113	7 685	62 250	303	62 554	70 239
2008	6 163	824	994	7 981	64 920	159	65 079	73 060
2007	5 987	722	960	7 670	61 759	195	61 954	69 624
2006	5 296	765	738	6 799	56 323	254	56 577	63 376
2005	4 621	837	689	6 147	50 955	254	51 210	57 357
Bénéfices d'exploitation								
2014	1 355	345	212	1 911	19 926	F	19 918	21 829
2013	1 337	125	255	1 717	18 820	-8	18 812	20 529
2012	1 066	139	303	1 508	18 334	-14	18 320	19 828
2011	1 082	210	569	1 861	15 557	4	15 560	17 421
2010	813	236	342	1 391	12 502	30	12 531	13 922
2009	572	157	334	1 063	11 050	13	11 062	12 125
2008	783	147	326	1 255	12 217	4	12 220	13 475
2007	701	163	323	1 186	11 592	16	11 608	12 794
2006	548	209	243	1 000	10 022	100	10 122	11 122
2005	462	180	247	890	9 028	100	9 128	10 018
pourcentage								
Actifs								
2014	3,5	1,5	0,9	5,9	93,8	F	94,1	100
2013	3,8	1,4	1,0	6,2	93,4	0,4	93,8	100
2012	3,7	1,6	1,1	6,4	93,1	0,5	93,6	100
2011	3,8	1,7	2,7	8,2	91,2	0,6	91,8	100
2010	3,8	1,9	2,2	8,0	91,4	0,6	92,0	100
2009	3,7	1,9	2,3	7,9	91,5	0,6	92,1	100
2008	3,9	1,6	2,4	7,8	91,7	0,5	92,2	100
2007	4,6	1,7	2,5	8,8	91,0	0,3	91,2	100
2006	4,4	1,6	2,8	8,8	90,3	0,9	91,2	100
2005	4,5	1,8	3,0	9,3	89,7	1,1	90,7	100
Revenus d'exploitation								
2014	8,9	1,4	1,2	11,4	88,3	F	88,6	100
2013	9,2	1,1	1,1	11,4	88,3	0,3	88,6	100
2012	7,8	1,3	1,2	10,3	89,3	0,4	89,7	100
2011	7,9	1,3	1,6	10,9	88,7	0,4	89,1	100
2010	7,9	1,7	1,5	11,1	88,5	0,4	88,9	100
2009	8,0	1,4	1,6	10,9	88,6	0,4	89,1	100
2008	8,4	1,1	1,4	10,9	88,9	0,2	89,1	100
2007	8,6	1,0	1,4	11,0	88,7	0,3	89,0	100
2006	8,4	1,2	1,2	10,7	88,9	0,4	89,3	100
2005	8,1	1,5	1,2	10,7	88,8	0,4	89,3	100
Bénéfices d'exploitation								
2014	6,2	1,6	1,0	8,8	91,3	F	91,2	100
2013	6,5	0,6	1,2	8,4	91,7	0,0	91,6	100
2012	5,4	0,7	1,5	7,6	92,5	-0,1	92,4	100
2011	6,2	1,2	3,3	10,7	89,3	0,0	89,3	100
2010	5,8	1,7	2,5	10,0	89,8	0,2	90,0	100
2009	4,7	1,3	2,8	8,8	91,1	0,1	91,2	100
2008	5,8	1,1	2,4	9,3	90,7	0,0	90,7	100
2007	5,5	1,3	2,5	9,3	90,6	0,1	90,7	100
2006	4,9	1,9	2,2	9,0	90,1	0,9	91,0	100
2005	4,6	1,8	2,5	8,9	90,1	1,0	91,1	100

Note(s) : Les parts sont calculées en divisant une valeur pour un pays de contrôle ou un groupe de pays de contrôle (le numérateur) par la valeur totale pour l'ensemble des pays de contrôle (le dénominateur). Lorsque les bénéfices dans le numérateur sont négatifs, la part des bénéfices correspondante sera négative. Lorsque les bénéfices dans le numérateur sont plus élevés que ceux dans le dénominateur, la part des bénéfices sera supérieure à 100 %. Cela peut se produire lorsque le dénominateur est la somme des bénéfices négatifs et positifs. Pour des raisons d'arrondissement, les agrégats retrouvés dans les tableaux explicatifs contenus dans le corps du texte ne correspondent pas exactement avec les agrégats retrouvés dans les tableaux statistiques.

Tableau 16
Services professionnels, scientifiques et techniques

	Étranger				Canadien			Étranger et canadien, total
	États-Unis	Union européenne	Autres	Total	Entreprises privées	Entreprises commerciales publiques	Total	
millions de dollars								
Actifs								
2014	36 161	12 689	5 832	54 682	x	x	156 925	211 607
2013	34 504	11 994	5 246	51 744	x	x	143 189	194 933
2012	31 646	15 960	4 276	51 882	x	x	142 511	194 393
2011	29 247	13 651	3 814	46 712	x	x	131 270	177 982
2010	27 152	11 167	2 505	40 824	x	x	123 166	163 990
2009	18 493	9 356	2 359	30 208	x	x	147 703	177 911
2008	14 917	7 919	2 219	25 054	x	x	148 952	174 006
2007	13 948	5 083	1 362	20 393	x	x	137 201	157 594
2006	13 467	3 782	1 113	18 362	x	x	127 463	145 825
2005	11 522	2 547	825	14 894	x	x	82 517	97 412
Revenus d'exploitation								
2014	31 068	12 395	6 546	50 009	x	x	111 353	161 362
2013	31 927	12 990	5 306	50 224	x	x	105 697	155 920
2012	25 640	12 626	3 873	42 138	x	x	99 460	141 598
2011	23 449	11 263	3 182	37 894	x	x	97 872	135 767
2010	17 063	11 205	2 390	30 658	x	x	94 303	124 962
2009	10 685	8 500	2 104	21 288	x	x	94 496	115 784
2008	11 351	7 183	2 182	20 716	x	x	98 053	118 769
2007	11 897	5 769	1 352	19 018	x	x	95 275	114 293
2006	10 258	4 240	986	15 485	x	x	86 746	102 231
2005	9 386	3 209	894	13 489	x	x	75 579	89 068
Bénéfices d'exploitation								
2014	2 460	1 121	284	3 865	x	x	11 797	15 663
2013	2 509	1 037	189	3 735	x	x	10 488	14 223
2012	2 473	926	156	3 555	x	x	9 740	13 295
2011	2 609	1 011	212	3 832	x	x	7 563	11 395
2010	2 240	1 291	62	3 593	x	x	7 354	10 947
2009	998	764	75	1 838	x	x	5 304	7 142
2008	930	240	28	1 198	x	x	5 528	6 726
2007	1 056	482	120	1 658	x	x	4 810	6 468
2006	651	371	19	1 041	x	x	3 946	4 986
2005	644	169	47	859	x	x	3 238	4 097
pourcentage								
Actifs								
2014	17,1	6,0	2,8	25,8	x	x	74,2	100
2013	17,7	6,2	2,7	26,5	x	x	73,5	100
2012	16,3	8,2	2,2	26,7	x	x	73,3	100
2011	16,4	7,7	2,1	26,2	x	x	73,8	100
2010	16,6	6,8	1,5	24,9	x	x	75,1	100
2009	10,4	5,3	1,3	17,0	x	x	83,0	100
2008	8,6	4,6	1,3	14,4	x	x	85,6	100
2007	8,9	3,2	0,9	12,9	x	x	87,1	100
2006	9,2	2,6	0,8	12,6	x	x	87,4	100
2005	11,8	2,6	0,8	15,3	x	x	84,7	100
Revenus d'exploitation								
2014	19,3	7,7	4,1	31,0	x	x	69,0	100
2013	20,5	8,3	3,4	32,2	x	x	67,8	100
2012	18,1	8,9	2,7	29,8	x	x	70,2	100
2011	17,3	8,3	2,3	27,9	x	x	72,1	100
2010	13,7	9,0	1,9	24,5	x	x	75,5	100
2009	9,2	7,3	1,8	18,4	x	x	81,6	100
2008	9,6	6,0	1,8	17,4	x	x	82,6	100
2007	10,4	5,0	1,2	16,6	x	x	83,4	100
2006	10,0	4,1	1,0	15,1	x	x	84,9	100
2005	10,5	3,6	1,0	15,1	x	x	84,9	100
Bénéfices d'exploitation								
2014	15,7	7,2	1,8	24,7	x	x	75,3	100
2013	17,6	7,3	1,3	26,3	x	x	73,7	100
2012	18,6	7,0	1,2	26,7	x	x	73,3	100
2011	22,9	8,9	1,9	33,6	x	x	66,4	100
2010	20,5	11,8	0,6	32,8	x	x	67,2	100
2009	14,0	10,7	1,1	25,7	x	x	74,3	100
2008	13,8	3,6	0,4	17,8	x	x	82,2	100
2007	16,3	7,5	1,9	25,6	x	x	74,4	100
2006	13,1	7,4	0,4	20,9	x	x	79,1	100
2005	15,7	4,1	1,1	21,0	x	x	79,0	100

Note(s) : Les parts sont calculées en divisant une valeur pour un pays de contrôle ou un groupe de pays de contrôle (le numérateur) par la valeur totale pour l'ensemble des pays de contrôle (le dénominateur). Lorsque les bénéfices dans le numérateur sont négatifs, la part des bénéfices correspondante sera négative. Lorsque les bénéfices dans le numérateur sont plus élevés que ceux dans le dénominateur, la part des bénéfices sera supérieure à 100 %. Cela peut se produire lorsque le dénominateur est la somme des bénéfices négatifs et positifs. Pour des raisons d'arrondissement, les agrégats retrouvés dans les tableaux explicatifs contenus dans le corps du texte ne correspondent pas exactement avec les agrégats retrouvés dans les tableaux statistiques.

Tableau 17
Services administratifs, services de soutien, services de gestion des déchets et services d'assainissement

	Étranger				Canadien			Étranger et canadien, total
	États-Unis	Union européenne	Autres	Total	Entreprises privées	Entreprises commerciales publiques	Total	
millions de dollars								
Actifs								
2014	13 189	4 009	2 391	19 588	x	x	85 083	104 671
2013	12 238	4 060	2 900	19 198	x	x	82 055	101 253
2012	10 544	4 200	1 477	16 221	x	x	77 007	93 228
2011	11 085	2 851	1 711	15 647	x	x	72 509	88 156
2010	10 594	2 876	1 375	14 845	x	x	70 156	85 001
2009	10 042	2 505	1 020	13 566	x	x	65 628	79 194
2008	9 211	1 991	1 495	12 696	x	x	66 923	79 618
2007	8 131	2 257	999	11 387	52 276	298	52 574	63 962
2006	7 959	2 565	445	10 968	41 777	269	42 047	53 015
2005	6 876	2 663	379	9 918	x	x	38 580	48 498
Revenus d'exploitation								
2014	10 694	3 251	2 044	15 989	x	x	79 451	95 440
2013	10 688	3 182	2 132	16 002	x	x	72 890	88 892
2012	10 189	3 359	1 805	15 353	x	x	71 903	87 256
2011	9 641	2 769	1 793	14 203	x	x	68 778	82 981
2010	8 803	3 108	1 347	13 257	x	x	62 488	75 746
2009	9 322	3 398	1 155	13 875	x	x	60 293	74 167
2008	8 681	2 781	1 394	12 856	x	x	66 297	79 153
2007	7 750	3 211	1 154	12 116	59 204	155	59 359	71 475
2006	8 156	3 834	704	12 694	53 611	159	53 770	66 464
2005	6 845	3 900	812	11 557	x	x	50 854	62 411
Bénéfices d'exploitation								
2014	1 311	110	340	1 761	x	x	4 364	6 125
2013	1 220	45	-109	1 155	x	x	3 958	5 114
2012	1 261	54	60	1 374	x	x	3 807	5 181
2011	1 054	104	74	1 231	x	x	3 914	5 145
2010	1 044	112	63	1 218	x	x	3 743	4 961
2009	1 040	63	-4	1 099	x	x	2 886	3 984
2008	900	4	60	963	x	x	2 581	3 544
2007	829	151	44	1 023	2 834	-40	2 794	3 817
2006	740	146	-12	874	2 427	36	2 464	3 338
2005	704	116	20	841	x	x	2 120	2 961
pourcentage								
Actifs								
2014	12,6	3,8	2,3	18,7	x	x	81,3	100
2013	12,1	4,0	2,9	19,0	x	x	81,0	100
2012	11,3	4,5	1,6	17,4	x	x	82,6	100
2011	12,6	3,2	1,9	17,7	x	x	82,3	100
2010	12,5	3,4	1,6	17,5	x	x	82,5	100
2009	12,7	3,2	1,3	17,1	x	x	82,9	100
2008	11,6	2,5	1,9	15,9	x	x	84,1	100
2007	12,7	3,5	1,6	17,8	81,7	0,5	82,2	100
2006	15,0	4,8	0,8	20,7	78,8	0,5	79,3	100
2005	14,2	5,5	0,8	20,5	x	x	79,5	100
Revenus d'exploitation								
2014	11,2	3,4	2,1	16,8	x	x	83,2	100
2013	12,0	3,6	2,4	18,0	x	x	82,0	100
2012	11,7	3,8	2,1	17,6	x	x	82,4	100
2011	11,6	3,3	2,2	17,1	x	x	82,9	100
2010	11,6	4,1	1,8	17,5	x	x	82,5	100
2009	12,6	4,6	1,6	18,7	x	x	81,3	100
2008	11,0	3,5	1,8	16,2	x	x	83,8	100
2007	10,8	4,5	1,6	17,0	82,8	0,2	83,0	100
2006	12,3	5,8	1,1	19,1	80,7	0,2	80,9	100
2005	11,0	6,2	1,3	18,5	x	x	81,5	100
Bénéfices d'exploitation								
2014	21,4	1,8	5,6	28,8	x	x	71,2	100
2013	23,9	0,9	-2,1	22,6	x	x	77,4	100
2012	24,3	1,0	1,2	26,5	x	x	73,5	100
2011	20,5	2,0	1,4	23,9	x	x	76,1	100
2010	21,0	2,3	1,3	24,6	x	x	75,4	100
2009	26,1	1,6	-0,1	27,6	x	x	72,4	100
2008	25,4	0,1	1,7	27,2	x	x	72,8	100
2007	21,7	3,9	1,1	26,8	74,2	-1,1	73,2	100
2006	22,2	4,4	-0,4	26,2	72,7	1,1	73,8	100
2005	23,8	3,9	0,7	28,4	x	x	71,6	100

Note(s) : Les parts sont calculées en divisant une valeur pour un pays de contrôle ou un groupe de pays de contrôle (le numérateur) par la valeur totale pour l'ensemble des pays de contrôle (le dénominateur). Lorsque les bénéfices dans le numérateur sont négatifs, la part des bénéfices correspondante sera négative. Lorsque les bénéfices dans le numérateur sont plus élevés que ceux dans le dénominateur, la part des bénéfices sera supérieure à 100 %. Cela peut se produire lorsque le dénominateur est la somme des bénéfices négatifs et positifs. Pour des raisons d'arrondissement, les agrégats retrouvés dans les tableaux explicatifs contenus dans le corps du texte ne correspondent pas exactement avec les agrégats retrouvés dans les tableaux statistiques.

Tableau 18
Services d'enseignement, soins de santé et assistance sociale

	Étranger			Total	Canadien			Étranger et canadien, total
	États-Unis	Union européenne	Autres		Entreprises privées	Entreprises commerciales publiques	Total	
millions de dollars								
Actifs								
2014	1 104	273	71	1 449	88 315	0	88 315	89 764
2013	1 740	232	66	2 039	80 098	0	80 098	82 136
2012	1 533	x	x	1 798	63 999	0	63 999	65 797
2011	1 554	x	x	1 796	58 386	0	58 386	60 182
2010	1 412	x	x	1 638	54 170	0	54 170	55 808
2009	656	136	33	825	47 956	0	47 956	48 781
2008	580	92	42	714	44 675	0	44 675	45 389
2007	526	115	33	674	39 648	0	39 648	40 322
2006	665	32	39	737	x	x	39 865	40 601
2005	452	x	x	535	x	x	32 597	33 132
Revenus d'exploitation								
2014	1 001	251	85	1 336	67 325	0	67 325	68 661
2013	1 061	253	71	1 386	63 335	0	63 335	64 721
2012	904	x	x	1 184	52 604	0	52 604	53 787
2011	779	x	x	1 030	49 238	0	49 238	50 268
2010	897	x	x	1 139	47 267	0	47 267	48 406
2009	799	177	28	1 003	42 754	0	42 754	43 757
2008	660	112	19	792	39 577	0	39 577	40 368
2007	653	112	39	804	37 074	0	37 074	37 878
2006	772	40	47	859	x	x	33 327	34 186
2005	587	x	x	671	x	x	31 379	32 049
Bénéfices d'exploitation								
2014	135	19	22	176	16 722	0	16 722	16 898
2013	157	16	19	191	14 755	0	14 755	14 947
2012	167	x	x	186	10 581	0	10 581	10 767
2011	154	x	x	173	9 301	0	9 301	9 475
2010	172	x	x	187	8 604	0	8 604	8 791
2009	151	6	2	159	7 408	0	7 408	7 568
2008	131	5	1	136	6 489	0	6 489	6 625
2007	112	4	1	117	5 163	0	5 163	5 280
2006	86	-1	0	86	x	x	4 404	4 490
2005	80	x	x	80	x	x	4 060	4 140
pourcentage								
Actifs								
2014	1,2	0,3	0,1	1,6	98,4	0,0	98,4	100
2013	2,1	0,3	0,1	2,5	97,5	0,0	97,5	100
2012	2,3	x	x	2,7	97,3	0,0	97,3	100
2011	2,6	x	x	3,0	97,0	0,0	97,0	100
2010	2,5	x	x	2,9	97,1	0,0	97,1	100
2009	1,3	0,3	0,1	1,7	98,3	0,0	98,3	100
2008	1,3	0,2	0,1	1,6	98,4	0,0	98,4	100
2007	1,3	0,3	0,1	1,7	98,3	0,0	98,3	100
2006	1,6	0,1	0,1	1,8	x	x	98,2	100
2005	1,4	x	x	1,6	x	x	98,4	100
Revenus d'exploitation								
2014	1,5	0,4	0,1	1,9	98,1	0,0	98,1	100
2013	1,6	0,4	0,1	2,1	97,9	0,0	97,9	100
2012	1,7	x	x	2,2	97,8	0,0	97,8	100
2011	1,5	x	x	2,0	98,0	0,0	98,0	100
2010	1,9	x	x	2,4	97,6	0,0	97,6	100
2009	1,8	0,4	0,1	2,3	97,7	0,0	97,7	100
2008	1,6	0,3	0,0	2,0	98,0	0,0	98,0	100
2007	1,7	0,3	0,1	2,1	97,9	0,0	97,9	100
2006	2,3	0,1	0,1	2,5	x	x	97,5	100
2005	1,8	x	x	2,1	x	x	97,9	100
Bénéfices d'exploitation								
2014	0,8	0,1	0,1	1,0	99,0	0,0	99,0	100
2013	1,0	0,1	0,1	1,3	98,7	0,0	98,7	100
2012	1,5	x	x	1,7	98,3	0,0	98,3	100
2011	1,6	x	x	1,8	98,2	0,0	98,2	100
2010	2,0	x	x	2,1	97,9	0,0	97,9	100
2009	2,0	0,1	0,0	2,1	97,9	0,0	97,9	100
2008	2,0	0,1	0,0	2,1	97,9	0,0	97,9	100
2007	2,1	0,1	0,0	2,2	97,8	0,0	97,8	100
2006	1,9	0,0	0,0	1,9	x	x	98,1	100
2005	1,9	x	x	1,9	x	x	98,1	100

Note(s) : Les parts sont calculées en divisant une valeur pour un pays de contrôle ou un groupe de pays de contrôle (le numérateur) par la valeur totale pour l'ensemble des pays de contrôle (le dénominateur). Lorsque les bénéfices dans le numérateur sont négatifs, la part des bénéfices correspondante sera négative. Lorsque les bénéfices dans le numérateur sont plus élevés que ceux dans le dénominateur, la part des bénéfices sera supérieure à 100 %. Cela peut se produire lorsque le dénominateur est la somme des bénéfices négatifs et positifs. Pour des raisons d'arrondissement, les agrégats retrouvés dans les tableaux explicatifs contenus dans le corps du texte ne correspondent pas exactement avec les agrégats retrouvés dans les tableaux statistiques.

Tableau 19
Arts, spectacles et loisirs

	Étranger			Total	Canadien			Étranger et canadien, total
	États-Unis	Union européenne	Autres		Entreprises privées	Entreprises commerciales publiques	Total	
millions de dollars								
Actifs								
2014	x	x	327	2 990	25 959	F	F	F
2013	x	x	321	2 921	24 726	5 886	30 612	33 533
2012	x	x	x	2 751	22 042	5 870	27 912	30 662
2011	x	x	x	F	20 482	5 460	25 942	28 420
2010	x	x	x	2 510	18 623	5 722	24 345	26 855
2009	x	x	x	3 626	18 722	5 910	24 632	28 258
2008	x	x	x	4 085	17 493	F	F	F
2007	F	x	x	F	17 505	5 905	23 410	27 070
2006	x	x	x	F	16 155	5 757	21 912	25 503
2005	688	x	x	802	17 362	5 450	22 812	23 614
Revenus d'exploitation								
2014	x	x	164	789	15 122	F	F	F
2013	x	x	177	860	14 324	19 789	34 113	34 973
2012	x	x	x	969	13 781	19 620	33 401	34 370
2011	x	x	x	F	12 928	19 528	32 456	33 808
2010	x	x	x	1 718	14 306	15 598	29 904	31 623
2009	x	x	x	1 441	12 385	15 030	27 414	28 855
2008	x	x	x	1 608	12 100	F	F	F
2007	F	x	x	F	11 771	15 166	26 937	28 243
2006	x	x	x	F	11 144	14 745	25 890	27 413
2005	378	x	x	409	11 248	14 190	25 438	25 847
Bénéfices d'exploitation								
2014	x	x	11	76	984	F	F	F
2013	x	x	25	86	924	6 928	7 852	7 938
2012	x	x	x	196	918	6 723	7 641	7 837
2011	x	x	x	F	914	7 181	8 095	8 393
2010	x	x	x	279	874	5 341	6 215	6 494
2009	x	x	x	90	836	5 196	6 031	6 122
2008	x	x	x	50	945	F	F	F
2007	F	x	x	F	702	5 093	5 795	5 725
2006	x	x	x	F	642	5 069	5 711	5 634
2005	-24	x	x	-26	406	5 076	5 482	5 456
pourcentage								
Actifs								
2014	x	x	0,9	8,6	74,5	F	F	F
2013	x	x	1,0	8,7	73,7	17,6	91,3	100
2012	x	x	x	9,0	71,9	19,1	91,0	100
2011	x	x	x	F	72,1	19,2	91,3	100
2010	x	x	x	9,3	69,3	21,3	90,7	100
2009	x	x	x	12,8	66,3	20,9	87,2	100
2008	x	x	x	14,9	63,7	F	F	F
2007	F	x	x	F	64,7	21,8	86,5	100
2006	x	x	x	F	63,3	22,6	85,9	100
2005	2,9	x	x	3,4	73,5	23,1	96,6	100
Revenus d'exploitation								
2014	x	x	0,5	2,2	41,6	F	F	F
2013	x	x	0,5	2,5	41,0	56,6	97,5	100
2012	x	x	x	2,8	40,1	57,1	97,2	100
2011	x	x	x	F	38,2	57,8	96,0	100
2010	x	x	x	5,4	45,2	49,3	94,6	100
2009	x	x	x	5,0	42,9	52,1	95,0	100
2008	x	x	x	5,5	41,2	F	F	F
2007	F	x	x	F	41,7	53,7	95,4	100
2006	x	x	x	F	40,7	53,8	94,4	100
2005	1,5	x	x	1,6	43,5	54,9	98,4	100
Bénéfices d'exploitation								
2014	x	x	0,1	0,9	11,9	F	F	F
2013	x	x	0,3	1,1	11,6	87,3	98,9	100
2012	x	x	x	2,5	11,7	85,8	97,5	100
2011	x	x	x	F	10,9	85,6	96,5	100
2010	x	x	x	4,3	13,5	82,2	95,7	100
2009	x	x	x	1,5	13,6	84,9	98,5	100
2008	x	x	x	0,8	15,1	F	F	F
2007	F	x	x	F	12,3	89,0	101,2	100
2006	x	x	x	F	11,4	90,0	101,4	100
2005	-0,4	x	x	-0,5	7,4	93,0	100,5	100

Note(s) : Les parts sont calculées en divisant une valeur pour un pays de contrôle ou un groupe de pays de contrôle (le numérateur) par la valeur totale pour l'ensemble des pays de contrôle (le dénominateur). Lorsque les bénéfices dans le numérateur sont négatifs, la part des bénéfices correspondante sera négative. Lorsque les bénéfices dans le numérateur sont plus élevés que ceux dans le dénominateur, la part des bénéfices sera supérieure à 100 %. Cela peut se produire lorsque le dénominateur est la somme des bénéfices négatifs et positifs. Pour des raisons d'arrondissement, les agrégats retrouvés dans les tableaux explicatifs contenus dans le corps du texte ne correspondent pas exactement avec les agrégats retrouvés dans les tableaux statistiques.

Tableau 20
Services d'hébergement et de restauration

	Étranger				Canadien			Étranger et canadien, total
	États-Unis	Union européenne	Autres	Total	Entreprises privées	Entreprises commerciales publiques	Total	
millions de dollars								
Actifs								
2014	5 858	1 690	2 192	9 740	58 179	0	58 179	67 918
2013	5 545	1 573	2 193	9 311	55 595	0	55 595	64 907
2012	5 216	1 612	2 225	9 053	50 927	0	50 927	59 980
2011	4 445	1 582	2 814	8 841	x	x	48 407	57 248
2010	4 940	1 304	3 052	9 295	x	x	46 630	55 925
2009	4 649	1 027	3 165	8 841	x	x	44 524	53 365
2008	4 449	1 042	3 181	8 672	x	x	43 893	52 565
2007	4 432	1 262	3 330	9 024	x	x	40 906	49 930
2006	4 317	x	x	11 807	x	x	35 572	47 379
2005	3 601	1 488	1 151	6 240	x	x	38 494	44 734
Revenus d'exploitation								
2014	5 421	2 989	763	9 173	67 764	0	67 764	76 936
2013	5 415	2 829	714	8 957	64 672	0	64 672	73 629
2012	5 361	2 619	740	8 720	59 791	0	59 791	68 510
2011	4 849	2 336	784	7 969	x	x	57 422	65 392
2010	4 790	2 092	597	7 480	x	x	53 301	60 781
2009	4 671	1 795	684	7 150	x	x	52 906	60 055
2008	4 342	1 840	800	6 982	x	x	53 110	60 092
2007	4 031	1 669	736	6 436	x	x	50 445	56 881
2006	4 123	x	x	7 418	x	x	46 951	54 369
2005	3 705	1 509	560	5 774	x	x	46 860	52 634
Bénéfices d'exploitation								
2014	778	123	58	959	3 161	0	3 161	4 120
2013	840	106	34	980	2 672	0	2 672	3 651
2012	857	101	42	1 000	2 772	0	2 772	3 772
2011	704	62	45	811	x	x	2 658	3 469
2010	549	88	52	689	x	x	2 465	3 155
2009	451	73	58	582	x	x	2 128	2 710
2008	352	79	96	527	x	x	2 557	3 084
2007	388	54	60	502	x	x	2 581	3 083
2006	404	x	x	868	x	x	2 320	3 188
2005	325	50	33	409	x	x	1 920	2 328
pourcentage								
Actifs								
2014	8,6	2,5	3,2	14,3	85,7	0,0	85,7	100
2013	8,5	2,4	3,4	14,3	85,7	0,0	85,7	100
2012	8,7	2,7	3,7	15,1	84,9	0,0	84,9	100
2011	7,8	2,8	4,9	15,4	x	x	84,6	100
2010	8,8	2,3	5,5	16,6	x	x	83,4	100
2009	8,7	1,9	5,9	16,6	x	x	83,4	100
2008	8,5	2,0	6,1	16,5	x	x	83,5	100
2007	8,9	2,5	6,7	18,1	x	x	81,9	100
2006	9,1	x	x	24,9	x	x	75,1	100
2005	8,1	3,3	2,6	13,9	x	x	86,1	100
Revenus d'exploitation								
2014	7,0	3,9	1,0	11,9	88,1	0,0	88,1	100
2013	7,4	3,8	1,0	12,2	87,8	0,0	87,8	100
2012	7,8	3,8	1,1	12,7	87,3	0,0	87,3	100
2011	7,4	3,6	1,2	12,2	x	x	87,8	100
2010	7,9	3,4	1,0	12,3	x	x	87,7	100
2009	7,8	3,0	1,1	11,9	x	x	88,1	100
2008	7,2	3,1	1,3	11,6	x	x	88,4	100
2007	7,1	2,9	1,3	11,3	x	x	88,7	100
2006	7,6	x	x	13,6	x	x	86,4	100
2005	7,0	2,9	1,1	11,0	x	x	89,0	100
Bénéfices d'exploitation								
2014	18,9	3,0	1,4	23,3	76,7	0,0	76,7	100
2013	23,0	2,9	0,9	26,8	73,2	0,0	73,2	100
2012	22,7	2,7	1,1	26,5	73,5	0,0	73,5	100
2011	20,3	1,8	1,3	23,4	x	x	76,6	100
2010	17,4	2,8	1,7	21,9	x	x	78,1	100
2009	16,6	2,7	2,1	21,5	x	x	78,5	100
2008	11,4	2,6	3,1	17,1	x	x	82,9	100
2007	12,6	1,8	1,9	16,3	x	x	83,7	100
2006	12,7	x	x	27,2	x	x	72,8	100
2005	14,0	2,2	1,4	17,6	x	x	82,4	100

Note(s) : Les parts sont calculées en divisant une valeur pour un pays de contrôle ou un groupe de pays de contrôle (le numérateur) par la valeur totale pour l'ensemble des pays de contrôle (le dénominateur). Lorsque les bénéfices dans le numérateur sont négatifs, la part des bénéfices correspondante sera négative. Lorsque les bénéfices dans le numérateur sont plus élevés que ceux dans le dénominateur, la part des bénéfices sera supérieure à 100 %. Cela peut se produire lorsque le dénominateur est la somme des bénéfices négatifs et positifs. Pour des raisons d'arrondissement, les agrégats retrouvés dans les tableaux explicatifs contenus dans le corps du texte ne correspondent pas exactement avec les agrégats retrouvés dans les tableaux statistiques.

Tableau 21
Réparation, entretien et services personnels

	Étranger				Canadien			Étranger et canadien, total
	États-Unis	Union européenne	Autres	Total	Entreprises privées	Entreprises commerciales publiques	Total	
millions de dollars								
Actifs								
2014	3 973	908	667	5 548	46 643	0	46 643	52 192
2013	3 743	677	778	5 199	44 603	0	44 603	49 801
2012	3 632	701	707	5 040	39 376	0	39 376	44 416
2011	2 761	550	693	4 004	36 170	0	36 170	40 174
2010	3 177	331	219	3 727	33 738	0	33 738	37 465
2009	2 436	x	x	2 788	32 254	0	32 254	35 043
2008	2 760	241	119	3 120	31 035	0	31 035	34 155
2007	2 614	x	x	2 902	29 481	0	29 481	32 383
2006	4 892	316	18	5 226	x	x	26 634	31 859
2005	x	x	x	x	x	x	x	30 235
Revenus d'exploitation								
2014	2 954	1 183	284	4 421	51 158	0	51 158	55 579
2013	2 816	1 063	229	4 108	49 154	0	49 154	53 262
2012	2 610	1 383	161	4 154	44 490	0	44 490	48 644
2011	1 852	1 247	105	3 205	41 783	0	41 783	44 988
2010	2 159	537	231	2 927	38 733	0	38 733	41 660
2009	1 939	x	x	2 634	37 469	0	37 469	40 103
2008	1 978	507	154	2 639	37 611	0	37 611	40 250
2007	1 885	x	x	2 448	35 572	0	35 572	38 020
2006	1 856	510	35	2 401	x	x	33 341	35 742
2005	x	x	x	x	x	x	x	34 471
Bénéfices d'exploitation								
2014	336	-22	-2	312	3 337	0	3 337	3 649
2013	318	47	11	376	2 982	0	2 982	3 358
2012	306	31	-1	335	2 608	0	2 608	2 944
2011	191	16	-5	203	2 377	0	2 377	2 580
2010	293	8	19	320	1 942	0	1 942	2 262
2009	184	x	x	204	1 687	0	1 687	1 891
2008	166	27	8	201	1 901	0	1 901	2 102
2007	197	x	x	202	1 788	0	1 788	1 990
2006	199	-1	3	200	x	x	1 840	2 040
2005	x	x	x	x	x	x	x	1 546
pourcentage								
Actifs								
2014	7,6	1,7	1,3	10,6	89,4	0,0	89,4	100
2013	7,5	1,4	1,6	10,4	89,6	0,0	89,6	100
2012	8,2	1,6	1,6	11,3	88,7	0,0	88,7	100
2011	6,9	1,4	1,7	10,0	90,0	0,0	90,0	100
2010	8,5	0,9	0,6	9,9	90,1	0,0	90,1	100
2009	7,0	x	x	8,0	92,0	0,0	92,0	100
2008	8,1	0,7	0,3	9,1	90,9	0,0	90,9	100
2007	8,1	x	x	9,0	91,0	0,0	91,0	100
2006	15,4	1,0	0,1	16,4	x	x	83,6	100
2005	x	x	x	x	x	x	x	100
Revenus d'exploitation								
2014	5,3	2,1	0,5	8,0	92,0	0,0	92,0	100
2013	5,3	2,0	0,4	7,7	92,3	0,0	92,3	100
2012	5,4	2,8	0,3	8,5	91,5	0,0	91,5	100
2011	4,1	2,8	0,2	7,1	92,9	0,0	92,9	100
2010	5,2	1,3	0,6	7,0	93,0	0,0	93,0	100
2009	4,8	x	x	6,6	93,4	0,0	93,4	100
2008	4,9	1,3	0,4	6,6	93,4	0,0	93,4	100
2007	5,0	x	x	6,4	93,6	0,0	93,6	100
2006	5,2	1,4	0,1	6,7	x	x	93,3	100
2005	x	x	x	x	x	x	x	100
Bénéfices d'exploitation								
2014	9,2	-0,6	0,0	8,6	91,4	0,0	91,4	100
2013	9,5	1,4	0,3	11,2	88,8	0,0	88,8	100
2012	10,4	1,0	0,0	11,4	88,6	0,0	88,6	100
2011	7,4	0,6	-0,2	7,9	92,1	0,0	92,1	100
2010	13,0	0,4	0,8	14,1	85,9	0,0	85,9	100
2009	9,7	x	x	10,8	89,2	0,0	89,2	100
2008	7,9	1,3	0,4	9,6	90,4	0,0	90,4	100
2007	9,9	x	x	10,2	89,8	0,0	89,8	100
2006	9,7	-0,1	0,1	9,8	x	x	90,2	100
2005	x	x	x	x	x	x	x	100

Note(s) : Les parts sont calculées en divisant une valeur pour un pays de contrôle ou un groupe de pays de contrôle (le numérateur) par la valeur totale pour l'ensemble des pays de contrôle (le dénominateur). Lorsque les bénéfices dans le numérateur sont négatifs, la part des bénéfices correspondante sera négative. Lorsque les bénéfices dans le numérateur sont plus élevés que ceux dans le dénominateur, la part des bénéfices sera supérieure à 100 %. Cela peut se produire lorsque le dénominateur est la somme des bénéfices négatifs et positifs. Pour des raisons d'arrondissement, les agrégats retrouvés dans les tableaux explicatifs contenus dans le corps du texte ne correspondent pas exactement avec les agrégats retrouvés dans les tableaux statistiques.

Tableau 22
Total des branches d'activité financières et assurances

	Étranger				Canadien			Étranger et canadien, total
	États-Unis	Union européenne	Autres	Total	Entreprises privées	Entreprises commerciales publiques	Total	
millions de dollars								
Actifs								
2014	287 073	304 570	125 423	717 066	4 639 387	610 408	5 249 796	5 966 862
2013	271 244	298 961	111 337	681 542	4 317 207	579 005	4 896 212	5 577 754
2012	267 755	280 082	104 293	652 130	4 083 812	579 599	4 663 411	5 315 541
2011	241 846	296 422	84 887	623 155	3 809 188	549 867	4 359 056	4 982 211
2010	232 156	231 676	72 155	535 986	3 172 427	525 002	3 697 429	4 233 415
2009	229 780	215 177	66 052	511 009	2 965 380	333 927	3 299 306	3 810 315
2008	259 138	226 811	54 972	540 922	2 931 076	F	3 231 847	3 772 769
2007	246 526	212 268	50 328	509 122	2 509 711	224 921	2 734 632	3 243 754
2006	222 562	207 248	43 579	473 389	2 244 562	200 505	2 445 066	2 918 455
2005	191 776	183 472	36 349	411 597	2 039 499	188 062	2 227 562	2 639 158
Revenus d'exploitation								
2014	29 941	30 950	7 519	68 409	305 336	27 391	332 727	401 136
2013	29 216	28 918	5 449	63 583	269 296	27 320	296 617	360 199
2012	27 561	28 443	6 278	62 282	263 150	26 807	289 957	352 239
2011	28 533	29 169	6 673	64 376	259 373	27 673	287 046	351 421
2010	30 749	26 407	9 200	66 357	235 930	26 260	262 190	328 547
2009	32 228	25 263	7 199	64 690	229 069	20 125	249 194	313 884
2008	37 084	28 811	5 013	70 907	237 285	F	258 147	329 054
2007	37 439	29 830	6 081	73 350	244 142	19 697	263 839	337 189
2006	33 906	30 802	4 593	69 301	220 307	18 247	238 554	307 855
2005	28 519	26 312	4 218	59 049	194 958	17 114	212 072	271 121
Bénéfices d'exploitation								
2014	7 291	3 954	2 945	14 191	83 838	15 870	99 709	113 899
2013	7 646	5 867	1 852	15 365	85 574	15 529	101 103	116 468
2012	6 872	5 361	2 103	14 337	71 892	16 512	88 403	102 740
2011	8 151	3 978	2 620	14 749	61 078	17 365	78 444	93 193
2010	7 598	3 856	2 132	13 586	51 153	17 825	68 978	82 564
2009	7 267	3 381	2 449	13 097	42 365	8 612	50 977	64 074
2008	10 334	4 898	1 845	17 076	56 114	F	65 719	82 795
2007	11 070	6 421	2 127	19 619	63 398	8 690	72 088	91 706
2006	9 389	8 057	1 409	18 855	53 424	9 183	62 607	81 462
2005	8 595	6 142	1 231	15 968	45 566	8 712	54 278	70 246
pourcentage								
Actifs								
2014	4,8	5,1	2,1	12,0	77,8	10,2	88,0	100
2013	4,9	5,4	2,0	12,2	77,4	10,4	87,8	100
2012	5,0	5,3	2,0	12,3	76,8	10,9	87,7	100
2011	4,9	5,9	1,7	12,5	76,5	11,0	87,5	100
2010	5,5	5,5	1,7	12,7	74,9	12,4	87,3	100
2009	6,0	5,6	1,7	13,4	77,8	8,8	86,6	100
2008	6,9	6,0	1,5	14,3	77,7	F	85,7	100
2007	7,6	6,5	1,6	15,7	77,4	6,9	84,3	100
2006	7,6	7,1	1,5	16,2	76,9	6,9	83,8	100
2005	7,3	7,0	1,4	15,6	77,3	7,1	84,4	100
Revenus d'exploitation								
2014	7,5	7,7	1,9	17,1	76,1	6,8	82,9	100
2013	8,1	8,0	1,5	17,7	74,8	7,6	82,3	100
2012	7,8	8,1	1,8	17,7	74,7	7,6	82,3	100
2011	8,1	8,3	1,9	18,3	73,8	7,9	81,7	100
2010	9,4	8,0	2,8	20,2	71,8	8,0	79,8	100
2009	10,3	8,0	2,3	20,6	73,0	6,4	79,4	100
2008	11,3	8,8	1,5	21,5	72,1	F	78,5	100
2007	11,1	8,8	1,8	21,8	72,4	5,8	78,2	100
2006	11,0	10,0	1,5	22,5	71,6	5,9	77,5	100
2005	10,5	9,7	1,6	21,8	71,9	6,3	78,2	100
Bénéfices d'exploitation								
2014	6,4	3,5	2,6	12,5	73,6	13,9	87,5	100
2013	6,6	5,0	1,6	13,2	73,5	13,3	86,8	100
2012	6,7	5,2	2,0	14,0	70,0	16,1	86,0	100
2011	8,7	4,3	2,8	15,8	65,5	18,6	84,2	100
2010	9,2	4,7	2,6	16,5	62,0	21,6	83,5	100
2009	11,3	5,3	3,8	20,4	66,1	13,4	79,6	100
2008	12,5	5,9	2,2	20,6	67,8	F	79,4	100
2007	12,1	7,0	2,3	21,4	69,1	9,5	78,6	100
2006	11,5	9,9	1,7	23,1	65,6	11,3	76,9	100
2005	12,2	8,7	1,8	22,7	64,9	12,4	77,3	100

Note(s) : Les parts sont calculées en divisant une valeur pour un pays de contrôle ou un groupe de pays de contrôle (le numérateur) par la valeur totale pour l'ensemble des pays de contrôle (le dénominateur). Lorsque les bénéfices dans le numérateur sont négatifs, la part des bénéfices correspondante sera négative. Lorsque les bénéfices dans le numérateur sont plus élevés que ceux dans le dénominateur, la part des bénéfices sera supérieure à 100 %. Cela peut se produire lorsque le dénominateur est la somme des bénéfices négatifs et positifs. Pour des raisons d'arrondissement, les agrégats retrouvés dans les tableaux explicatifs contenus dans le corps du texte ne correspondent pas exactement avec les agrégats retrouvés dans les tableaux statistiques.

Tableau 23
Total des branches d'activité non financières

	Étranger				Canadien			Étranger et canadien, total
	États-Unis	Union européenne	Autres	Total	Entreprises privées	Entreprises commerciales publiques	Total	
millions de dollars								
Actifs								
2014	682 408	292 835	265 813	1 241 055	3 332 990	265 708	3 598 698	4 839 753
2013	651 421	271 873	249 638	1 172 932	3 136 318	251 838	3 388 156	4 561 088
2012	608 833	279 787	235 079	1 123 699	2 906 517	231 734	3 138 251	4 261 950
2011	591 231	264 354	215 851	1 071 436	2 710 140	215 401	2 925 541	3 996 976
2010	557 725	259 043	171 366	988 134	2 500 697	219 668	2 720 365	3 708 499
2009	519 048	257 608	160 012	936 668	2 384 479	207 513	2 591 992	3 528 660
2008	541 685	262 032	151 804	955 521	2 341 405	F	2 538 467	3 493 988
2007	522 648	199 378	153 750	875 776	2 114 518	185 400	2 299 918	3 175 694
2006	443 421	177 833	129 901	751 155	1 940 819	179 541	2 120 360	2 871 515
2005	417 290	154 305	74 915	646 510	1 811 215	170 681	1 981 897	2 628 407
Revenus d'exploitation								
2014	592 080	264 636	195 444	1 052 160	2 354 780	97 405	2 452 185	3 504 345
2013	582 458	251 278	178 005	1 011 741	2 227 943	95 908	2 323 851	3 335 592
2012	554 350	274 917	178 345	1 007 612	2 120 300	92 041	2 212 341	3 219 953
2011	529 642	259 646	149 731	939 019	2 081 530	91 213	2 172 743	3 111 761
2010	509 786	219 081	138 062	866 928	1 917 282	92 047	2 009 329	2 876 257
2009	480 471	196 540	126 243	803 253	1 807 547	92 512	1 900 059	2 703 313
2008	549 749	239 447	138 782	927 978	1 971 023	F	2 065 003	2 992 981
2007	514 278	210 059	138 293	862 630	1 856 807	108 376	1 965 183	2 827 813
2006	497 711	210 028	129 133	836 872	1 776 147	101 051	1 877 198	2 714 070
2005	494 306	185 766	108 331	788 402	1 701 738	94 737	1 796 475	2 584 877
Bénéfices d'exploitation								
2014	37 630	14 958	11 527	64 115	187 313	23 358	210 671	274 786
2013	36 117	12 576	8 644	57 337	166 558	21 884	188 441	245 779
2012	34 644	13 275	8 877	56 796	163 980	20 927	184 907	241 702
2011	37 811	15 899	10 416	64 126	167 391	19 395	186 785	250 911
2010	30 313	13 775	8 947	53 035	140 557	23 073	163 630	216 665
2009	20 403	8 134	5 642	34 179	112 641	22 686	135 327	169 507
2008	33 233	16 228	11 156	60 618	146 134	F	168 480	229 098
2007	32 506	15 744	12 375	60 625	128 659	21 970	150 629	211 254
2006	32 032	14 991	12 490	59 514	124 252	22 607	146 858	206 372
2005	37 977	12 674	6 763	57 414	106 612	21 769	128 381	185 795
pourcentage								
Actifs								
2014	14,1	6,1	5,5	25,6	68,9	5,5	74,4	100
2013	14,3	6,0	5,5	25,7	68,8	5,5	74,3	100
2012	14,3	6,6	5,5	26,4	68,2	5,4	73,6	100
2011	14,8	6,6	5,4	26,8	67,8	5,4	73,2	100
2010	15,0	7,0	4,6	26,6	67,4	5,9	73,4	100
2009	14,7	7,3	4,5	26,5	67,6	5,9	73,5	100
2008	15,5	7,5	4,3	27,3	67,0	F	72,7	100
2007	16,5	6,3	4,8	27,6	66,6	5,8	72,4	100
2006	15,4	6,2	4,5	26,2	67,6	6,3	73,8	100
2005	15,9	5,9	2,9	24,6	68,9	6,5	75,4	100
Revenus d'exploitation								
2014	16,9	7,6	5,6	30,0	67,2	2,8	70,0	100
2013	17,5	7,5	5,3	30,3	66,8	2,9	69,7	100
2012	17,2	8,5	5,5	31,3	65,8	2,9	68,7	100
2011	17,0	8,3	4,8	30,2	66,9	2,9	69,8	100
2010	17,7	7,6	4,8	30,1	66,7	3,2	69,9	100
2009	17,8	7,3	4,7	29,7	66,9	3,4	70,3	100
2008	18,4	8,0	4,6	31,0	65,9	F	69,0	100
2007	18,2	7,4	4,9	30,5	65,7	3,8	69,5	100
2006	18,3	7,7	4,8	30,8	65,4	3,7	69,2	100
2005	19,1	7,2	4,2	30,5	65,8	3,7	69,5	100
Bénéfices d'exploitation								
2014	13,7	5,4	4,2	23,3	68,2	8,5	76,7	100
2013	14,7	5,1	3,5	23,3	67,8	8,9	76,7	100
2012	14,3	5,5	3,7	23,5	67,8	8,7	76,5	100
2011	15,1	6,3	4,2	25,6	66,7	7,7	74,4	100
2010	14,0	6,4	4,1	24,5	64,9	10,6	75,5	100
2009	12,0	4,8	3,3	20,2	66,5	13,4	79,8	100
2008	14,5	7,1	4,9	26,5	63,8	F	73,5	100
2007	15,4	7,5	5,9	28,7	60,9	10,4	71,3	100
2006	15,5	7,3	6,1	28,8	60,2	11,0	71,2	100
2005	20,4	6,8	3,6	30,9	57,4	11,7	69,1	100

Note(s) : Les parts sont calculées en divisant une valeur pour un pays de contrôle ou un groupe de pays de contrôle (le numérateur) par la valeur totale pour l'ensemble des pays de contrôle (le dénominateur). Lorsque les bénéfices dans le numérateur sont négatifs, la part des bénéfices correspondante sera négative. Lorsque les bénéfices dans le numérateur sont plus élevés que ceux dans le dénominateur, la part des bénéfices sera supérieure à 100 %. Cela peut se produire lorsque le dénominateur est la somme des bénéfices négatifs et positifs. Pour des raisons d'arrondissement, les agrégats retrouvés dans les tableaux explicatifs contenus dans le corps du texte ne correspondent pas exactement avec les agrégats retrouvés dans les tableaux statistiques.

Tableau 24
Total, toutes les branches d'activité

	Étranger				Canadien			Étranger et canadien, total
	États-Unis	Union européenne	Autres	Total	Entreprises privées	Entreprises commerciales publiques	Total	
millions de dollars								
Actifs								
2014	969 481	597 405	391 236	1 958 122	7 972 377	876 116	8 848 493	10 806 615
2013	922 665	570 834	360 975	1 854 475	7 453 525	830 843	8 284 368	10 138 842
2012	876 588	559 869	339 372	1 775 829	6 990 328	811 333	7 801 661	9 577 491
2011	833 077	560 776	300 738	1 694 591	6 519 328	765 268	7 284 596	8 979 187
2010	789 880	490 718	243 521	1 524 120	5 673 124	744 670	6 417 794	7 941 914
2009	748 828	472 784	226 064	1 447 677	5 349 858	541 440	5 891 299	7 338 975
2008	800 823	488 843	206 776	1 496 443	5 272 481	F	5 770 314	7 266 757
2007	769 174	411 645	204 078	1 384 897	4 624 229	410 321	5 034 551	6 419 448
2006	665 983	385 081	173 480	1 224 543	4 185 380	380 046	4 565 427	5 789 970
2005	609 066	337 777	111 264	1 058 107	3 850 715	358 744	4 209 459	5 267 565
Revenus d'exploitation								
2014	622 021	295 586	202 962	1 120 569	2 660 115	124 796	2 784 912	3 905 481
2013	611 674	280 196	183 454	1 075 323	2 497 240	123 228	2 620 468	3 695 791
2012	581 911	303 360	184 623	1 069 894	2 383 450	118 847	2 502 297	3 572 192
2011	558 175	288 815	156 404	1 003 394	2 340 902	118 886	2 459 788	3 463 182
2010	540 535	245 488	147 262	933 284	2 153 212	118 307	2 271 519	3 204 803
2009	512 698	221 803	133 442	867 944	2 036 616	112 637	2 149 253	3 017 197
2008	586 833	268 258	143 795	998 885	2 208 309	F	2 323 150	3 322 035
2007	551 717	239 889	144 374	935 981	2 100 949	128 073	2 229 022	3 165 003
2006	531 617	240 831	133 726	906 173	1 996 454	119 298	2 115 752	3 021 925
2005	522 825	212 078	112 549	847 451	1 896 696	111 851	2 008 547	2 855 998
Bénéfices d'exploitation								
2014	44 921	18 912	14 473	78 306	271 151	39 228	310 379	388 685
2013	43 763	18 443	10 496	72 702	252 131	37 413	289 544	362 246
2012	41 516	18 636	10 980	71 133	235 871	37 439	273 310	344 443
2011	45 962	19 877	13 036	78 875	228 469	36 760	265 229	344 104
2010	37 911	17 631	11 080	66 621	191 710	40 898	232 608	299 229
2009	27 670	11 515	8 091	47 276	155 006	31 298	186 304	233 580
2008	43 567	21 126	13 000	77 694	202 248	F	234 200	311 893
2007	43 576	22 166	14 502	80 244	192 056	30 660	222 716	302 960
2006	41 421	23 048	13 900	78 369	177 675	31 790	209 465	287 834
2005	46 572	18 816	7 994	73 382	152 178	30 481	182 659	256 042
pourcentage								
Actifs								
2014	9,0	5,5	3,6	18,1	73,8	8,1	81,9	100
2013	9,1	5,6	3,6	18,3	73,5	8,2	81,7	100
2012	9,2	5,8	3,5	18,5	73,0	8,5	81,5	100
2011	9,3	6,2	3,3	18,9	72,6	8,5	81,1	100
2010	9,9	6,2	3,1	19,2	71,4	9,4	80,8	100
2009	10,2	6,4	3,1	19,7	72,9	7,4	80,3	100
2008	11,0	6,7	2,8	20,6	72,6	F	79,4	100
2007	12,0	6,4	3,2	21,6	72,0	6,4	78,4	100
2006	11,5	6,7	3,0	21,1	72,3	6,6	78,9	100
2005	11,6	6,4	2,1	20,1	73,1	6,8	79,9	100
Revenus d'exploitation								
2014	15,9	7,6	5,2	28,7	68,1	3,2	71,3	100
2013	16,6	7,6	5,0	29,1	67,6	3,3	70,9	100
2012	16,3	8,5	5,2	30,0	66,7	3,3	70,0	100
2011	16,1	8,3	4,5	29,0	67,6	3,4	71,0	100
2010	16,9	7,7	4,6	29,1	67,2	3,7	70,9	100
2009	17,0	7,4	4,4	28,8	67,5	3,7	71,2	100
2008	17,7	8,1	4,3	30,1	66,5	F	69,9	100
2007	17,4	7,6	4,6	29,6	66,4	4,0	70,4	100
2006	17,6	8,0	4,4	30,0	66,1	3,9	70,0	100
2005	18,3	7,4	3,9	29,7	66,4	3,9	70,3	100
Bénéfices d'exploitation								
2014	11,6	4,9	3,7	20,1	69,8	10,1	79,9	100
2013	12,1	5,1	2,9	20,1	69,6	10,3	79,9	100
2012	12,1	5,4	3,2	20,7	68,5	10,9	79,3	100
2011	13,4	5,8	3,8	22,9	66,4	10,7	77,1	100
2010	12,7	5,9	3,7	22,3	64,1	13,7	77,7	100
2009	11,8	4,9	3,5	20,2	66,4	13,4	79,8	100
2008	14,0	6,8	4,2	24,9	64,8	F	75,1	100
2007	14,4	7,3	4,8	26,5	63,4	10,1	73,5	100
2006	14,4	8,0	4,8	27,2	61,7	11,0	72,8	100
2005	18,2	7,3	3,1	28,7	59,4	11,9	71,3	100

Note(s) : Les parts sont calculées en divisant une valeur pour un pays de contrôle ou un groupe de pays de contrôle (le numérateur) par la valeur totale pour l'ensemble des pays de contrôle (le dénominateur). Lorsque les bénéfices dans le numérateur sont négatifs, la part des bénéfices correspondante sera négative. Lorsque les bénéfices dans le numérateur sont plus élevés que ceux dans le dénominateur, la part des bénéfices sera supérieure à 100 %. Cela peut se produire lorsque le dénominateur est la somme des bénéfices négatifs et positifs. Pour des raisons d'arrondissement, les agrégats retrouvés dans les tableaux explicatifs contenus dans le corps du texte ne correspondent pas exactement avec les agrégats retrouvés dans les tableaux statistiques.

Tableau 25
Total des branches d'activité financières et assurances (selon le pays de contrôle particulier)

	États-Unis	Union européenne				Autre étranger		Sous contrôle étranger	
		Royaume-Uni	Allemagne	France	Pays-Bas	Autre union européenne	Japon		Résiduel
millions de dollars									
Actifs									
2014	287 073	188 397	44 827	22 697	37 331	11 318	42 359	83 064	717 066
2013	271 244	180 170	54 717	19 240	33 795	11 040	37 427	73 910	681 542
2012	267 755	161 351	57 926	17 320	32 230	11 255	33 629	70 664	652 130
2011	241 846	148 032	45 806	20 403	72 894	9 287	25 812	59 076	623 155
2010	232 156	114 682	32 310	25 438	52 524	6 722	23 833	48 322	535 986
2009	229 780	111 443	29 989	24 111	43 589	6 045	24 547	41 505	511 009
2008	259 138	111 395	35 107	23 136	49 610	7 563	24 656	30 316	540 922
2007	246 526	103 954	27 175	26 334	49 167	5 637	22 427	27 901	509 122
2006	222 562	97 494	36 421	22 157	47 869	3 306	19 266	24 314	473 389
2005	191 776	86 201	41 704	15 572	36 276	3 718	17 022	19 327	411 597
Revenus d'exploitation									
2014	29 941	16 347	11 930	931	1 212	530	1 792	5 727	68 409
2013	29 216	15 433	10 834	1 063	1 035	553	1 851	3 598	63 583
2012	27 561	15 438	10 660	958	910	476	1 437	4 842	62 282
2011	28 533	15 267	9 918	1 052	2 101	831	1 537	5 136	64 376
2010	30 749	14 563	6 972	2 865	1 649	359	1 999	7 201	66 357
2009	32 228	13 989	5 950	2 498	2 220	606	1 621	5 578	64 690
2008	37 084	14 078	3 971	2 617	7 472	673	1 324	3 689	70 907
2007	37 439	14 630	4 103	2 859	7 933	306	1 454	4 627	73 350
2006	33 906	14 575	5 368	2 649	7 919	291	1 200	3 393	69 301
2005	28 519	13 169	5 377	2 111	5 341	313	1 017	3 201	59 049
Bénéfices d'exploitation									
2014	7 291	1 896	1 662	397	-249	248	1 007	1 939	14 191
2013	7 646	3 621	882	387	762	215	990	862	15 365
2012	6 872	3 245	1 498	418	-15	215	875	1 228	14 337
2011	8 151	1 928	1 691	242	-127	243	948	1 673	14 749
2010	7 598	1 715	1 360	509	118	154	708	1 424	13 586
2009	7 267	1 451	1 101	370	260	200	664	1 785	13 097
2008	10 334	2 980	736	469	587	126	739	1 106	17 076
2007	11 070	3 315	1 151	757	1 072	126	841	1 286	19 619
2006	9 389	3 967	1 479	676	1 799	136	582	827	18 855
2005	8 595	2 545	1 299	502	1 677	120	541	690	15 968
pourcentage									
Actifs									
2014	40,0	26,3	6,3	3,2	5,2	1,6	5,9	11,6	100,0
2013	39,8	26,4	8,0	2,8	5,0	1,6	5,5	10,8	100,0
2012	41,1	24,7	8,9	2,7	4,9	1,7	5,2	10,8	100,0
2011	38,8	23,8	7,4	3,3	11,7	1,5	4,1	9,5	100,0
2010	43,3	21,4	6,0	4,7	9,8	1,3	4,4	9,0	100,0
2009	45,0	21,8	5,9	4,7	8,5	1,2	4,8	8,1	100,0
2008	47,9	20,6	6,5	4,3	9,2	1,4	4,6	5,6	100,0
2007	48,4	20,4	5,3	5,2	9,7	1,1	4,4	5,5	100,0
2006	47,0	20,6	7,7	4,7	10,1	0,7	4,1	5,1	100,0
2005	46,6	20,9	10,1	3,8	8,8	0,9	4,1	4,7	100,0
Revenus d'exploitation									
2014	43,8	23,9	17,4	1,4	1,8	0,8	2,6	8,4	100,0
2013	45,9	24,3	17,0	1,7	1,6	0,9	2,9	5,7	100,0
2012	44,3	24,8	17,1	1,5	1,5	0,8	2,3	7,8	100,0
2011	44,3	23,7	15,4	1,6	3,3	1,3	2,4	8,0	100,0
2010	46,3	21,9	10,5	4,3	2,5	0,5	3,0	10,9	100,0
2009	49,8	21,6	9,2	3,9	3,4	0,9	2,5	8,6	100,0
2008	52,3	19,9	5,6	3,7	10,5	0,9	1,9	5,2	100,0
2007	51,0	19,9	5,6	3,9	10,8	0,4	2,0	6,3	100,0
2006	48,9	21,0	7,7	3,8	11,4	0,4	1,7	4,9	100,0
2005	48,3	22,3	9,1	3,6	9,0	0,5	1,7	5,4	100,0
Bénéfices d'exploitation									
2014	51,4	13,4	11,7	2,8	-1,8	1,7	7,1	13,7	100,0
2013	49,8	23,6	5,7	2,5	5,0	1,4	6,4	5,6	100,0
2012	47,9	22,6	10,4	2,9	-0,1	1,5	6,1	8,6	100,0
2011	55,3	13,1	11,5	1,6	-0,9	1,6	6,4	11,3	100,0
2010	55,9	12,6	10,0	3,7	0,9	1,1	5,2	10,5	100,0
2009	55,5	11,1	8,4	2,8	2,0	1,5	5,1	13,6	100,0
2008	60,5	17,5	4,3	2,7	3,4	0,7	4,3	6,5	100,0
2007	56,4	16,9	5,9	3,9	5,5	0,6	4,3	6,6	100,0
2006	49,8	21,0	7,8	3,6	9,5	0,7	3,1	4,4	100,0
2005	53,8	15,9	8,1	3,1	10,5	0,8	3,4	4,3	100,0

Note(s) : Les parts sont calculées en divisant une valeur pour un pays de contrôle ou un groupe de pays de contrôle (le numérateur) par la valeur totale pour l'ensemble des pays de contrôle (le dénominateur). Lorsque les bénéfices dans le numérateur sont négatifs, la part des bénéfices correspondante sera négative. Lorsque les bénéfices dans le numérateur sont plus élevés que ceux dans le dénominateur, la part des bénéfices sera supérieure à 100 %. Cela peut se produire lorsque le dénominateur est la somme des bénéfices négatifs et positifs. Pour des raisons d'arrondissement, les agrégats retrouvés dans les tableaux explicatifs contenus dans le corps du texte ne correspondent pas exactement avec les agrégats retrouvés dans les tableaux statistiques.

Tableau 26
Total des branches d'activité non financières (selon le pays de contrôle particulier)

	États-Unis	Union européenne				Autre étranger		Sous contrôle étranger	
		Royaume-Uni	Allemagne	France	Pays-Bas	Autre union européenne	Japon		Résiduel
millions de dollars									
Actifs									
2014	682 408	81 393	37 322	44 986	58 638	70 497	44 605	221 208	1 241 055
2013	651 421	76 317	33 152	41 004	57 385	64 016	41 127	208 512	1 172 932
2012	608 833	75 143	33 936	38 985	63 742	67 981	39 920	195 159	1 123 699
2011	591 231	76 412	30 836	35 271	61 455	60 379	37 020	178 831	1 071 436
2010	557 725	81 184	29 908	31 015	55 747	61 190	35 225	136 141	988 134
2009	519 048	97 004	24 162	28 490	56 037	51 914	33 948	126 064	936 668
2008	541 685	113 091	21 803	27 700	54 309	45 129	32 233	119 571	955 521
2007	522 648	81 078	19 079	24 930	34 056	40 235	30 334	123 416	875 776
2006	443 421	57 319	32 967	23 844	38 655	25 047	28 377	101 523	751 155
2005	417 290	54 521	30 429	22 230	24 278	22 847	27 035	47 880	646 510
Revenus d'exploitation									
2014	592 080	79 112	36 270	36 564	44 050	68 640	71 049	124 394	1 052 160
2013	582 458	72 488	35 353	35 024	44 887	63 526	65 848	112 157	1 011 741
2012	554 350	69 237	34 455	34 526	73 074	63 625	65 063	113 281	1 007 612
2011	529 642	70 028	31 916	32 186	66 390	59 126	54 361	95 369	939 019
2010	509 786	60 303	29 585	30 081	56 128	42 984	56 414	81 648	866 928
2009	480 471	52 261	29 030	27 603	49 112	38 535	52 755	73 487	803 253
2008	549 749	64 587	30 215	32 440	69 793	42 412	53 224	85 558	927 978
2007	514 278	63 034	27 681	26 574	59 242	33 527	56 906	81 387	862 630
2006	497 711	50 924	50 082	24 769	60 424	23 829	56 707	72 426	836 872
2005	494 306	47 559	48 373	22 710	44 709	22 415	54 861	53 469	788 402
Bénéfices d'exploitation									
2014	37 630	2 485	2 317	3 269	2 268	4 619	2 687	8 841	64 115
2013	36 117	2 354	2 356	3 114	1 270	3 481	1 655	6 990	57 337
2012	34 644	2 489	1 886	3 324	1 107	4 469	1 558	7 318	56 796
2011	37 811	4 358	2 143	2 888	2 279	4 230	1 349	9 067	64 126
2010	30 313	x	1 666	3 051	x	4 350	1 995	6 953	53 035
2009	20 403	x	1 122	2 554	x	2 807	616	5 026	34 179
2008	33 233	5 836	1 174	2 481	3 860	2 878	1 334	9 822	60 618
2007	32 506	4 513	1 754	2 416	3 788	3 274	2 086	10 289	60 625
2006	32 032	3 824	3 419	1 828	3 615	2 304	2 445	10 046	59 514
2005	37 977	4 428	1 640	1 456	3 318	1 832	2 101	4 663	57 414
pourcentage									
Actifs									
2014	55,0	6,6	3,0	3,6	4,7	5,7	3,6	17,8	100,0
2013	55,5	6,5	2,8	3,5	4,9	5,5	3,5	17,8	100,0
2012	54,2	6,7	3,0	3,5	5,7	6,0	3,6	17,4	100,0
2011	55,2	7,1	2,9	3,3	5,7	5,6	3,5	16,7	100,0
2010	56,4	8,2	3,0	3,1	5,6	6,2	3,6	13,8	100,0
2009	55,4	10,4	2,6	3,0	6,0	5,5	3,6	13,5	100,0
2008	56,7	11,8	2,3	2,9	5,7	4,7	3,4	12,5	100,0
2007	59,7	9,3	2,2	2,8	3,9	4,6	3,5	14,1	100,0
2006	59,0	7,6	4,4	3,2	5,1	3,3	3,8	13,5	100,0
2005	64,5	8,4	4,7	3,4	3,8	3,5	4,2	7,4	100,0
Revenus d'exploitation									
2014	56,3	7,5	3,4	3,5	4,2	6,5	6,8	11,8	100,0
2013	57,6	7,2	3,5	3,5	4,4	6,3	6,5	11,1	100,0
2012	55,0	6,9	3,4	3,4	7,3	6,3	6,5	11,2	100,0
2011	56,4	7,5	3,4	3,4	7,1	6,3	5,8	10,2	100,0
2010	58,8	7,0	3,4	3,5	6,5	5,0	6,5	9,4	100,0
2009	59,8	6,5	3,6	3,4	6,1	4,8	6,6	9,1	100,0
2008	59,2	7,0	3,3	3,5	7,5	4,6	5,7	9,2	100,0
2007	59,6	7,3	3,2	3,1	6,9	3,9	6,6	9,4	100,0
2006	59,5	6,1	6,0	3,0	7,2	2,8	6,8	8,7	100,0
2005	62,7	6,0	6,1	2,9	5,7	2,8	7,0	6,8	100,0
Bénéfices d'exploitation									
2014	58,7	3,9	3,6	5,1	3,5	7,2	4,2	13,8	100,0
2013	63,0	4,1	4,1	5,4	2,2	6,1	2,9	12,2	100,0
2012	61,0	4,4	3,3	5,9	1,9	7,9	2,7	12,9	100,0
2011	59,0	6,8	3,3	4,5	3,6	6,6	2,1	14,1	100,0
2010	57,2	x	3,1	5,8	x	8,2	3,8	13,1	100,0
2009	59,7	x	3,3	7,5	x	8,2	1,8	14,7	100,0
2008	54,8	9,6	1,9	4,1	6,4	4,7	2,2	16,2	100,0
2007	53,6	7,4	2,9	4,0	6,2	5,4	3,4	17,0	100,0
2006	53,8	6,4	5,7	3,1	6,1	3,9	4,1	16,9	100,0
2005	66,1	7,7	2,9	2,5	5,8	3,2	3,7	8,1	100,0

Note(s) : Les parts sont calculées en divisant une valeur pour un pays de contrôle ou un groupe de pays de contrôle (le numérateur) par la valeur totale pour l'ensemble des pays de contrôle (le dénominateur). Lorsque les bénéfices dans le numérateur sont négatifs, la part des bénéfices correspondante sera négative. Lorsque les bénéfices dans le numérateur sont plus élevés que ceux dans le dénominateur, la part des bénéfices sera supérieure à 100 %. Cela peut se produire lorsque le dénominateur est la somme des bénéfices négatifs et positifs. Pour des raisons d'arrondissement, les agrégats retrouvés dans les tableaux explicatifs contenus dans le corps du texte ne correspondent pas exactement avec les agrégats retrouvés dans les tableaux statistiques.

Tableau 27
Total de toutes les branches d'activité (selon le pays de contrôle particulier)

	États-Unis	Union européenne					Autre étranger		Sous contrôle étranger
		Royaume-Uni	Allemagne	France	Pays-Bas	Autre union européenne	Japon	Résiduel	
millions de dollars									
Actifs									
2014	969 481	269 790	82 148	67 683	95 969	81 814	86 964	304 272	1 958 122
2013	922 665	256 487	87 869	60 244	91 179	75 055	78 554	282 421	1 854 475
2012	876 588	236 494	91 862	56 305	95 972	79 236	73 549	265 823	1 775 829
2011	833 077	224 444	76 642	55 675	134 349	69 666	62 831	237 907	1 694 591
2010	789 880	195 865	62 218	56 453	108 270	67 912	59 058	184 463	1 524 120
2009	748 828	208 447	54 151	52 601	99 627	57 959	58 495	167 569	1 447 677
2008	800 823	224 486	56 911	50 836	103 919	52 691	56 889	149 887	1 496 443
2007	769 174	185 033	46 254	51 264	83 223	45 872	52 761	151 317	1 384 897
2006	665 983	154 814	69 388	46 002	86 525	28 353	47 643	125 837	1 224 543
2005	609 066	140 722	72 133	37 803	60 554	26 565	44 057	67 207	1 058 107
Revenus d'exploitation									
2014	622 021	95 459	48 200	37 495	45 262	69 170	72 841	130 121	1 120 569
2013	611 674	87 921	46 187	36 087	45 922	64 079	67 698	115 755	1 075 323
2012	581 911	84 675	45 115	35 485	73 985	64 101	66 500	118 123	1 069 894
2011	558 175	85 295	41 833	33 238	68 491	59 957	55 899	100 505	1 003 394
2010	540 535	74 866	36 557	32 945	57 777	43 343	58 413	88 848	933 284
2009	512 698	66 250	34 979	30 101	51 332	39 141	54 376	79 066	867 944
2008	586 833	78 664	34 187	35 058	77 265	43 084	54 548	89 247	998 885
2007	551 717	77 664	31 784	29 433	67 175	33 833	58 360	86 014	935 981
2006	531 617	65 499	55 451	27 418	68 343	24 120	57 907	75 818	906 173
2005	522 825	60 728	53 751	24 821	50 050	22 728	55 878	56 670	847 451
Bénéfices d'exploitation									
2014	44 921	4 381	3 979	3 666	2 019	4 867	3 693	10 779	78 306
2013	43 763	5 975	3 238	3 502	2 032	3 696	2 644	7 852	72 702
2012	41 516	5 735	3 384	3 742	1 092	4 683	2 434	8 546	71 133
2011	45 962	6 287	3 834	3 131	2 152	4 473	2 296	10 740	78 875
2010	37 911	x	3 026	3 559	x	4 504	2 703	8 377	66 621
2009	27 670	x	2 223	2 924	x	3 007	1 280	6 811	47 276
2008	43 567	8 816	1 910	2 950	4 447	3 004	2 073	10 928	77 694
2007	43 576	7 829	2 905	3 173	4 860	3 399	2 928	11 574	80 244
2006	41 421	7 791	4 898	2 504	5 414	2 441	3 027	10 873	78 369
2005	46 572	6 972	2 939	1 958	4 995	1 952	2 641	5 353	73 382
pourcentage									
Actifs									
2014	49,5	13,8	4,2	3,5	4,9	4,2	4,4	15,5	100,0
2013	49,8	13,8	4,7	3,2	4,9	4,0	4,2	15,2	100,0
2012	49,4	13,3	5,2	3,2	5,4	4,5	4,1	15,0	100,0
2011	49,2	13,2	4,5	3,3	7,9	4,1	3,7	14,0	100,0
2010	51,8	12,9	4,1	3,7	7,1	4,5	3,9	12,1	100,0
2009	51,7	14,4	3,7	3,6	6,9	4,0	4,0	11,6	100,0
2008	53,5	15,0	3,8	3,4	6,9	3,5	3,8	10,0	100,0
2007	55,5	13,4	3,3	3,7	6,0	3,3	3,8	10,9	100,0
2006	54,4	12,6	5,7	3,8	7,1	2,3	3,9	10,3	100,0
2005	57,6	13,3	6,8	3,6	5,7	2,5	4,2	6,4	100,0
Revenus d'exploitation									
2014	55,5	8,5	4,3	3,3	4,0	6,2	6,5	11,6	100,0
2013	56,9	8,2	4,3	3,4	4,3	6,0	6,3	10,8	100,0
2012	54,4	7,9	4,2	3,3	6,9	6,0	6,2	11,0	100,0
2011	55,6	8,5	4,2	3,3	6,8	6,0	5,6	10,0	100,0
2010	57,9	8,0	3,9	3,5	6,2	4,6	6,3	9,5	100,0
2009	59,1	7,6	4,0	3,5	5,9	4,5	6,3	9,1	100,0
2008	58,7	7,9	3,4	3,5	7,7	4,3	5,5	8,9	100,0
2007	58,9	8,3	3,4	3,1	7,2	3,6	6,2	9,2	100,0
2006	58,7	7,2	6,1	3,0	7,5	2,7	6,4	8,4	100,0
2005	61,7	7,2	6,3	2,9	5,9	2,7	6,6	6,7	100,0
Bénéfices d'exploitation									
2014	57,4	5,6	5,1	4,7	2,6	6,2	4,7	13,8	100,0
2013	60,2	8,2	4,5	4,8	2,8	5,1	3,6	10,8	100,0
2012	58,4	8,1	4,8	5,3	1,5	6,6	3,4	12,0	100,0
2011	58,3	8,0	4,9	4,0	2,7	5,7	2,9	13,6	100,0
2010	56,9	x	4,5	5,3	x	6,8	4,1	12,6	100,0
2009	58,5	x	4,7	6,2	x	6,4	2,7	14,4	100,0
2008	56,1	11,3	2,5	3,8	5,7	3,9	2,7	14,1	100,0
2007	54,3	9,8	3,6	4,0	6,1	4,2	3,6	14,4	100,0
2006	52,9	9,9	6,2	3,2	6,9	3,1	3,9	13,9	100,0
2005	63,5	9,5	4,0	2,7	6,8	2,7	3,6	7,3	100,0

Note(s) : Les parts sont calculées en divisant une valeur pour un pays de contrôle ou un groupe de pays de contrôle (le numérateur) par la valeur totale pour l'ensemble des pays de contrôle (le dénominateur). Lorsque les bénéfices dans le numérateur sont négatifs, la part des bénéfices correspondante sera négative. Lorsque les bénéfices dans le numérateur sont plus élevés que ceux dans le dénominateur, la part des bénéfices sera supérieure à 100 %. Cela peut se produire lorsque le dénominateur est la somme des bénéfices négatifs et positifs. Pour des raisons d'arrondissement, les agrégats retrouvés dans les tableaux explicatifs contenus dans le corps du texte ne correspondent pas exactement avec les agrégats retrouvés dans les tableaux statistiques.

Concepts et indicateurs

La présente section décrit les méthodes et les concepts fondamentaux nécessaires à la compréhension des données de ce rapport.

Champ d'observation

Les données de la présente publication portent sur des entreprises statistiques. Une entreprise est soit une société unique, soit un regroupement de sociétés sous une même propriété ou un même contrôle pour lequel des états financiers consolidés sont produits.

Les entreprises sont classées selon le Système de classification des industries de l'Amérique du Nord (SCIAN) de 2012. Un code à six chiffres du SCIAN est attribué à chaque entreprise, en deux étapes. Premièrement, un code du SCIAN est attribué à chaque établissement appartenant à une entreprise. On attribue ensuite à l'entreprise le code du SCIAN pour la branche d'activité qui représente la plus grande part de la valeur ajoutée de l'ensemble des établissements compris dans l'entreprise. Aux fins de publication des données, les données des entreprises classées selon un code à six chiffres du SCIAN ont été agrégées en 21 groupes, tels que l'extraction minière et la fabrication (tableau explicatif 1).

Les statistiques dans le présent rapport portent sur toutes les entreprises constituées en société au Canada, y compris les entreprises publiques fédérales et provinciales, excluant les entreprises classées sous Gestion de sociétés et d'entreprises (SCIAN 55), Organismes religieux (SCIAN 8131), Organisations politiques (SCIAN 81394), Administrations publiques (SCIAN 91) et Fonds et autres instruments financiers (SCIAN 526). Les entreprises publiques sont des entreprises du secteur public qui se livrent à des activités commerciales.

Tableau explicatif 1 Niveau de regroupement de la publication

	SCIAN Canada 2012
Total des branches d'activité non financières	
Agriculture, foresterie, pêche et chasse	11
Extraction de pétrole et de gaz et activités de soutien	211, 213
Extraction minière et exploitation en carrière (sauf l'extraction de pétrole et de gaz)	212
Services publics	22
Construction	23
Fabrication	31, 32, 33
Commerce de gros	41
Commerce de détail	44, 45
Transport et entreposage	48, 49
Industrie de l'information et industrie culturelle	51
Services immobiliers et services de location et de location à bail	53
Services professionnels, scientifiques et techniques	54
Services administratifs, services de soutien, services de gestion des déchets et services d'assainissement	56
Services d'enseignement, soins de santé et assistance sociale	61, 62
Arts, spectacles et loisirs	71
Services d'hébergement et de restauration	72
Réparation, entretien et services personnels	811, 812, 813
Total des branches d'activité financières et assurances	
Intermédiation financière par le biais de dépôts	5211, 5221
Intermédiation financière non faite par le biais de dépôts	5222
Sociétés d'assurance et activités connexes	524
Autres industries financières	5223, 523

Sources des données

Le rapport produit en vertu de la *Loi sur les déclarations des personnes morales* porte tout particulièrement sur l'entreprise statistique. Il est basé sur un ensemble de données qui relie l'information sur le pays de contrôle obtenue au niveau de l'entité juridique et les données financières compilées au niveau de l'entreprise par les responsables du programme des Statistiques financières et fiscales des entreprises de la Division de l'organisation et des finances de l'industrie (DOFI).

Données sur les pays de contrôle

Les données sur les pays de contrôle sont tirées des déclarations de propriété produites annuellement par les sociétés assujetties à la *Loi sur les déclarations des personnes morales* et déposées auprès de Statistique Canada ainsi que des renseignements tirés des dossiers administratifs de l'Agence du revenu du Canada.

Statistique Canada recueille des renseignements sur la propriété auprès des entreprises constituées en société au Canada dont les revenus bruts dépassent 200 millions de dollars, dont l'actif dépasse 600 millions de dollars, ou dont la dette à long terme ou les capitaux propres détenus par les non-résidents dépassent 1 million de dollars en valeur comptable. Ces renseignements servent à établir les liens entre les sociétés mères et leurs filiales, à dégager la structure de parenté des sociétés et à déterminer le pays de contrôle principal. Aux renseignements sur la propriété viennent s'ajouter des recherches dans d'autres sources publiques, y compris les sites Web, les gazettes, les coupures de presse ainsi que les registres des entreprises des administrations fédérales et provinciales.

Statistique Canada recourt aux renseignements obtenus de l'Agence du revenu du Canada pour déterminer le pays de contrôle des sociétés dont les actifs, les revenus et les capitaux propres ou la dette sont en deçà des seuils établis pour la collecte des données sur la propriété. Ces entreprises ont habituellement une structure d'entreprise simple et sont en grande partie sous contrôle canadien. Ces dossiers administratifs se retrouvent dans le Registre des entreprises de Statistique Canada.

Données financières

Dans le programme des Statistiques financières et fiscales des entreprises de la DOFI, les trois sources de données financières suivantes sont réunies de manière à permettre de recenser les 1 657 637 entreprises qui sont comprises dans la population cible pour 2014 (tableau explicatif 2). Les données annualisées du Relevé trimestriel des états financiers de la Division de l'organisation et des finances de l'industrie ont fourni des données consolidées sur 4 111 entreprises de très grande taille. La Division de la statistique du secteur public a fourni des données sur 114 entreprises publiques provinciales et fédérales. La Division des données fiscales a fourni des renseignements financiers sur les autres entreprises à partir des déclarations de revenus des sociétés T2 et de l'Index général des renseignements financiers (IGRF).

Tableau explicatif 2

Contribution à l'actif et aux revenus d'exploitation, selon la source de données, 2014

	Enterprises	Proportion de l'actif total	Proportion des revenus d'exploitation totaux
	nombre	pourcentage	
Source de données			
Relevé trimestriel des états financiers	4 111	70,8	50,5
Données sur les entreprises publiques	114	8,1	3,2
Données administratives sur la fiscalité des entreprises	1 653 412	21,1	46,3
Total	1 657 637	100,0	100,0

Période de référence

Les séries présentées dans le présent rapport visent à englober les activités des entreprises au cours d'une période de référence correspondant à une année civile. Les données dérivées du Relevé trimestriel des états financiers correspondent approximativement à l'année civile. Les données sur les entreprises publiques correspondent à leur période d'exercice et couvrent le plus souvent la période d'avril à mars des exercices des administrations publiques. Cependant, débutant avec l'année de référence 2002, les données sur les entreprises publiques ont été ajustées pour correspondre à la période civile. Les données administratives utilisées proviennent de l'Agence du revenu du Canada et sont basées sur les états financiers produits par les sociétés avec leurs déclarations de revenus pour les exercices qui se sont terminés dans l'année civile. Toutefois, à compter de la diffusion des données de 2004, ce sont plutôt les données tirées des déclarations de revenus pour les exercices ayant cours d'avril à mars qui ont été incluses, de manière à mieux correspondre à l'activité des entreprises au cours de l'année civile.

Vérification et imputation

Sur le plan de l'enregistrement, plusieurs vérifications sont effectuées sur les données financières pour évaluer leur cohérence interne et identifier les valeurs extrêmes. On procède également à des vérifications pour s'assurer qu'un code de pays de contrôle a été attribué aux enregistrements de données financières et que ces renseignements sont exacts.

On utilise deux méthodes pour effectuer l'imputation pour la non-réponse totale. La méthode privilégiée et communément adoptée consiste à utiliser des données historiques sur les unités de non-réponse et sur les tendances actuelles des principales caractéristiques d'unités analogues. Lorsque l'information historique n'est pas disponible, comme dans le cas de nouvelles unités, un donneur de taille et de type d'industrie similaires est substitué à l'unité manquante.

Les variations annuelles des données financières mises en tableaux sont examinées selon l'industrie et le pays de contrôle. Les variations les plus importantes sont étudiées en profondeur et des mises à jour sont apportées aux données financières sur le pays de contrôle au besoin. En outre, ces données sont analysées du point de vue de la comparabilité avec les tendances dans les séries de données connexes de Statistique Canada et avec les tendances générales dans l'économie.

Estimation

Les données annuelles sur chaque entreprise comprise dans la population d'intérêt sont obtenues de l'une des trois sources de données. Les estimations sont dérivées de la totalisation des données sur les entreprises dans cette population. Ces estimations sont produites et publiées selon l'industrie et le pays de contrôle.

Du fait de certaines contraintes de déclaration des données financières, les données sur les entreprises du secteur des assurances n'ont pu être obtenues à partir de sources administratives. Par conséquent, les estimations pour cette industrie sont calculées à partir des estimations pondérées du Relevé trimestriel des états financiers.

Confidentialité

La confidentialité des statistiques financières est protégée par les dispositions de la *Loi sur la statistique*.

Ainsi, ces données sont diffusées uniquement sous une forme agrégée et font l'objet de diverses vérifications de la confidentialité avant d'être diffusées, de manière à empêcher la publication ou la divulgation de toute information jugée confidentielle. Au besoin, des données sont supprimées pour empêcher la divulgation directe ou par recoupement de données reconnaissables.

La divulgation directe pourrait avoir lieu lorsque la valeur figurant dans une cellule d'un tableau ne correspond qu'à quelques répondants ou que la cellule est dominée par un petit nombre d'entreprises. La divulgation par recoupement pourrait avoir lieu lorsque de l'information confidentielle peut être obtenue indirectement en regroupant de l'information de différentes sources ou séries de données.

Exactitude des données

Même si des efforts considérables sont déployés pour appliquer des normes élevées à l'ensemble des opérations de collecte et de traitement, les estimations qui en découlent sont inévitablement sujettes à un certain degré d'erreur. Dans l'information statistique, il y a deux types d'erreurs, à savoir les erreurs d'échantillonnage et les erreurs non dues à l'échantillonnage. Les erreurs non dues à l'échantillonnage sont le seul type d'erreur qui s'applique au présent programme, étant donné que les estimations sont basées sur un recensement de la population et non sur un échantillon (sauf pour le secteur des assurances).

Les erreurs non dues à l'échantillonnage peuvent provenir de diverses sources de données et sont difficiles à mesurer. Au nombre de ces erreurs, il y a les erreurs de réponse, comme les lacunes dans l'information fournie par les sociétés dans leurs déclarations de revenus, et les irrégularités de traitement, comme le codage erroné de l'industrie dans laquelle se classe une entreprise.

Révisions

Les données annuelles les plus récentes dans le présent rapport font l'objet d'une politique de révision d'une année. Ces données peuvent être révisées de manière à inclure des renseignements modifiés ou de l'information déclarée par les répondants qui est reçue après la fin d'un cycle de collecte.

Indicateurs clés

L'**actif total** est l'ensemble des ressources économiques sur lesquelles une entreprise exerce un certain contrôle : encaisse et dépôts; comptes débiteurs et produits courus; stocks; placements et comptes avec les sociétés mères, les filiales et les sociétés affiliées; investissements de portefeuille; prêts consentis à d'autres entreprises; et immobilisations.

Les **revenus d'exploitation** sont le produit de la vente de biens et de services; de location et de location-exploitation; et le produit de commissions, de droits de franchisage et de redevances.

Les **dépenses d'exploitation** sont le coût des biens et des services considéré comme facteur de production; les salaires et traitements; la quote-part patronale dans les régimes d'avantages sociaux des salariés; les contributions indirectes; et les frais de dépréciation, d'amortissement financier et d'épuisement des bâtiments, des machines et des ressources naturelles.

Les **benefices d'exploitation** sont la différence entre les revenus et les dépenses d'exploitation.

Concepts clés

Entreprise statistique

Une entreprise est soit une société unique, soit un regroupement de sociétés sous une même propriété ou un même contrôle pour lequel des états financiers consolidés sont produits. Dans le contexte de cette publication, les mots « entreprise » et « société » sont utilisés de façon interchangeable.

Participation majoritaire

La participation majoritaire d'une entreprise, appelée le contrôle de l'entreprise, peut venir d'un particulier, d'un groupe lié, d'une société ou d'une administration publique. Les sociétés contrôlées sont appelées des filiales. Une entreprise à sociétés multiples comprend une ou plusieurs filiales. Une société non contrôlée par une autre société et ne contrôlant pas à son tour une autre société est appelée une entreprise à société unique.

Contrôle des sociétés

Il est question de contrôle d'une société s'il y a la possibilité d'influencer la prise de décisions stratégiques du conseil d'administration d'une société. Dans bien des cas où l'on parle d'une situation de contrôle, les sociétés peuvent néanmoins jouir d'une autonomie considérable dans l'exercice de leurs activités financières, commerciales ou opérationnelles. Le **contrôle majoritaire** est exercé par un particulier, un groupe ou une société si plus de la moitié des actions donnant droit de vote dans une société sont détenues, directement ou indirectement, autrement qu'à des fins de sûreté, par les soins de ce particulier, de ce groupe ou de cette société, ou à leur bénéfice respectif. Dans le cas des options irrévocables ou des droits d'acquisition d'actions, on calcule les participations avec droit de vote comme si toutes les options avaient été exercées.

Le **contrôle effectif** d'une société s'exerce par des moyens autres que celui de la propriété de la majorité des actions donnant droit de vote. L'évaluation d'une situation de contrôle effectif peut être basée sur l'une des règles suivantes :

- Si plus de la moitié des administrateurs d'une société sont aussi des administrateurs d'une société de fiducie ou d'une succession, ou s'ils font aussi partie d'un groupe lié, la société en question est effectivement contrôlée par cette société de fiducie, cette succession ou ce groupe lié.
- Si plus de la moitié des administrateurs d'une société sont aussi les administrateurs d'une autre société, et que celle-ci est propriétaire d'une partie appréciable de ses actions donnant droit de vote, on juge que la première est sous le contrôle effectif de la seconde.
- Si une société reconnaît en contrôler une autre, cette reconnaissance suffit à l'attribution du contrôle effectif.

Pays de contrôle

Le plus souvent, lorsqu'on parle de contrôle étranger, le pays de contrôle est le pays de résidence de la société mère, de la famille d'entreprises, de la société de fiducie, de la succession ou du groupe lié qui exerce ce contrôle étranger. Chaque filiale d'une entreprise internationale est assignée au même pays de contrôle que sa société mère. Une société dont les actions avec droit de vote appartiennent à parts égales à des sociétés sous contrôle canadien et étranger est sous contrôle canadien. Si deux sociétés sous contrôle étranger possèdent, à parts égales, les actions avec droit de vote d'une société installée au Canada, on désigne le pays de contrôle selon un ordre de préséance des pays de contrôle basé sur le niveau global de contrôle étranger au Canada. À titre d'exemple, les États-Unis ont préséance sur tous les autres pays étrangers parce qu'ils ont le plus haut niveau global de contrôle étranger au Canada.

Changement ayant une incidence sur la comparabilité historique des données

On trouvera ci-dessous les résumés des principaux changements apportés à la couverture, à la classification, aux concepts et aux méthodes depuis l'année de référence 1999 qui peuvent avoir une incidence sur la comparabilité des données obtenues en vertu de la *Loi sur les déclarations des personnes morales* au fil du temps. L'année associée à chaque changement indique l'année de référence des données à laquelle le changement a été appliqué pour la première fois.

Changements apportés en 2014 au Règlement de la *Loi sur les déclarations des personnes morales*

À partir de l'année de référence 2014, les seuils de déclaration au-delà desquels les personnes morales doivent produire des déclarations en vertu de la *Loi sur les déclarations des personnes morales* ont été révisés. Comme le stipule le Règlement, les nouveaux seuils sont : revenus bruts excédant 200 millions de dollars, actifs excédant 600 millions de dollars ou actifs en actions étrangères excédant une valeur comptable de 1 million de dollars. L'influence sur les niveaux de contrôle étranger dans la présente publication est minime.

2013 Note méthodologique

Les estimations du programme comprennent seulement les unités auxquelles un code SCIAN valide a été attribué dans la base de données du Registre des entreprises de Statistique Canada. Depuis la diffusion des données de l'année de référence 2013, plusieurs unités auxquelles un code d'industrie n'avait pas été attribué ont été ajoutées à la base de données en fonction du code SCIAN qu'elles ont indiqué sur leur déclaration de revenus. Il s'agissait surtout de petites unités n'ayant pas déjà été classées dans le Registre des entreprises. Ce changement a entraîné une hausse appréciable du nombre d'entreprises couvertes par le programme.

2013 Changement à la définition de l'Union européenne

Depuis l'année de référence 2013, les statistiques pour l'Union européenne (UE) englobent 28 pays en raison de l'ajout de la Croatie à l'UE. Les données de ce pays étaient incluses auparavant dans les estimations de la catégorie de contrôle des Autres pays étrangers.

2011 Introduction du SCIAN 2012

À partir de l'année de référence 2011, les statistiques selon l'industrie sont compilées en se fondant sur le Système de classification des industries de l'Amérique du Nord (SCIAN) de 2012. Les données sont publiées à un niveau agrégé, ce qui fait que cela n'a pas d'effet sur leur comparabilité historique.

2007 Changement à la définition de l'Union européenne

Depuis l'année de référence 2007, les statistiques pour l'Union européenne (UE) englobent 27 pays en raison de l'ajout de la Bulgarie et de la Roumanie à l'UE. Les données de ces pays étaient incluses auparavant dans les estimations de la catégorie de contrôle des Autres pays étrangers.

2006 Introduction de SCIAN 2007

Depuis l'année de référence 2006, les statistiques selon la branche d'activité ont été compilées selon le Système de classification des industries de l'Amérique du Nord (SCIAN) de 2007. Les données pour les années de référence de 1999 à 2005 ont été révisées afin de refléter ce nouveau système de classification.

2006 Perfectionnement du concept de pays de contrôle

Depuis l'année de référence 2006, le pays de contrôle a été assigné aux entreprises selon le pays de résidence de leur société mère plutôt que selon le pays où sont détenues la majorité des actions avec droit de vote de l'entreprise. Lorsque les données provisoires de 2006 ont été diffusées, les données pour les années de référence de 1999 à 2005 ont été révisées afin de refléter la nouvelle méthode utilisée pour déterminer le pays de contrôle, les améliorations techniques et les déclarations tardives.

En ce qui concerne le Total de toutes les branches d'activité, l'utilisation de la nouvelle méthode pour déterminer le pays de contrôle pour les données de 1999 à 2005 a entraîné une faible augmentation du niveau d'actifs sous contrôle canadien comparativement aux statistiques pour les mêmes années établies selon la méthode précédente. En moyenne, au cours de la période allant de 1999 à 2005, les actifs sous contrôle canadien étaient de 1,9 % plus élevés suivant la nouvelle méthode utilisée pour déterminer le pays de contrôle plutôt que l'ancienne méthode.

2004 Changement à la définition de l'Union européenne

Depuis l'année de référence 2004, les statistiques pour l'Union européenne (UE) englobent 25 pays en raison de l'ajout des dix pays suivants à l'UE : Chypre, l'Estonie, la Hongrie, la Lettonie, la Lituanie, Malte, la Pologne, la République tchèque, la Slovaquie et la Slovénie. Avant l'année de référence 2004, l'UE comprenait les pays suivants : l'Allemagne, l'Autriche, la Belgique, le Danemark, l'Espagne, la Finlande, la France, la Grèce, l'Irlande, l'Italie, le Luxembourg, les Pays-Bas, le Portugal, le Royaume-Uni et la Suède.

2003 Introduction de SCIAN 2002

Depuis l'année de référence 2003, les statistiques selon la branche d'activité ont été compilées selon le Système de classification des industries de l'Amérique du Nord (SCIAN) de 2002. Les données pour les années de référence de 1999 à 2002 ont été révisées afin de refléter ce nouveau système de classification.

1999 Introduction de SCIAN 1997

Depuis l'année de référence 1999, les statistiques selon la branche d'activité ont été compilées selon le Système de classification des industries de l'Amérique du Nord (SCIAN) de 1997. Pour les périodes de référence allant de 1988 à 1998 inclusivement, les statistiques ont été compilées selon la Classification type des industries pour compagnies et entreprises (CTI-C 1980). Avant 1988, on utilisait la Classification type des industries pour établissements de 1960.

1997 Changement à la *Loi sur les déclarations des personnes morales*

La *Loi sur les déclarations des personnes morales* s'appelait anciennement *Loi sur la déclaration des personnes morales et des syndicats* (CALURA). La première version de CALURA est entrée en vigueur en 1962, date depuis laquelle Statistique Canada présente des rapports annuels au Parlement. Le Parlement a officiellement modifié cette loi à compter de janvier 1999 en éliminant la nécessité pour les syndicats ouvriers de lui faire rapport.