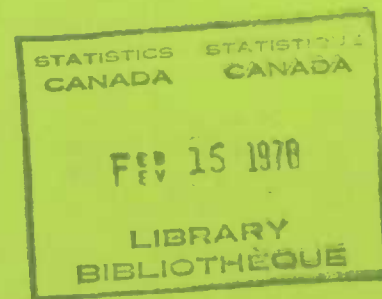




Statistics
Canada

Statistique
Canada



Price: 30 cents, \$3.00 a year

Prix: 30 cents, \$3.00 par année

THE CONSUMER PRICE INDEX

L'INDICE DES PRIX A LA CONSOMMATION

JANUARY - 1978 - JANVIER

The Consumer Price Index for Canada (1971=100) advanced 0.4% from 167.2 in December to 167.8 in January. As a result, the year-over-year increase between January 1977 and January 1978 stood at 9.0%, down from the 9.5% registered in the previous month. Higher Food prices, up 0.8% in the latest month, accounted for three-fifths of this advance; increased charges for both Housing and Transportation also had a notable upward impact on this rise while lower prices for Clothing partially offset the effect of these increases. While the Food index was up by 0.8%, the index for All-Items excluding Food rose by a moderate 0.2%.

Higher prices for beef, pork and other meats were large contributing factors to the 0.8% rise in the Food index. Other notable price increases were registered for fish, sugar, processed fruit and vegetables, restaurant meals and for soft drinks. Lower prices for poultry and for some fresh fruit and vegetables partially dampened the impact of these increases. The 0.8% increase in the Food at Home index in January brought the level of this index to 193.0, 17.0% above its level of January 1977.

Higher electricity rates in many Ontario and Québec urban centres and increased shelter charges were important contributing factors in the 0.2% rise in the Index for

Prices Division

February - 1978 - Février
5-4300-503

L'indice des prix à la consommation pour le Canada (1971=100) a grimpé de 0.4% de décembre à janvier, passant de 167.2 à 167.8. L'augmentation de janvier 1977 à janvier 1978 s'est donc établie à 9.0%, ce qui représente un recul par rapport à la hausse de 9.5% enregistrée le mois précédent. La progression de 0.8% des prix des aliments au cours du dernier mois est intervenue dans une proportion des trois cinquièmes de la hausse; l'augmentation des frais d'habitation et de transports a aussi sensiblement contribué à cette majoration, mais la chute des prix des vêtements en a partiellement amorti l'effet. Tandis que l'indice des aliments progressait de 0.8%, l'indice d'ensemble sans les aliments a connu une hausse modérée de 0.2%.

Le renchérissement du bœuf, du porc et d'autres viandes a largement contribué à la hausse de 0.8% de l'indice des aliments. Ont également enregistré des gains importants les prix du poisson, du sucre, des fruits et légumes traités, des repas pris à l'extérieur et des boissons gazeuses. La régression des prix de la volaille et de certains fruits et légumes frais ont légèrement atténué le résultat de ces majorations. La hausse de 0.8% de l'indice des aliments consommés à la maison pour janvier a fait grimper le niveau de l'indice à 193.0, soit de 17.0% au-dessus de celui de janvier 1977.

La majoration des tarifs d'électricité dans de nombreux centres urbains de l'Ontario et du Québec et celles des frais du logement ont grandement contribué à la hausse de 0.2% de l'indice

Division des prix

All-Items excluding Food. Other notable factors included higher prices for imported automobiles, seasonally higher train fares and increased charges for household help services. Lower prices for both men's and women's outerwear and for footwear lessened the impact of these increases. Between January 1977 and January 1978, the index for All-Items excluding Food advanced 6.8%.

Viewed in terms of goods and services, the price level of goods, including food, increased 0.2% in the latest month while that for services was up 0.6%. As a result, between January 1977 and January 1978, the price level of goods increased 10.0% while that for services was up 7.4%.

On a seasonally adjusted basis, the All-Items Consumer Price Index advanced 0.3% between December and January; this included a 0.9% increase in the Food index and a 0.1% rise in the index for All-Items excluding Food.

In January, the current annual rate of change in the CPI(1) based on the seasonally adjusted movement in the latest three-month period was +7.7%, down from the +11.2% rate calculated in the previous month.

(1) See Table 2 and technical notes of this release.

d'ensemble sans les aliments. On a noté également le renchérissement des automobiles importées, un relèvement saisonnier des prix des billets de train et un accroissement du coût des aides domestiques. La baisse des prix des chaussures et des vêtements de dessus pour hommes et pour femmes a ralenti la progression de l'indice d'ensemble sans les aliments qui, de janvier 1977 à janvier 1978, a grimpé de 6.8%.

Du point de vue des biens et services, les prix des biens, y compris les aliments, ont augmenté de 0.2% pendant le dernier mois et ceux des services, de 0.6%. Le niveau des prix des biens s'est donc élevé de 10.0% et celui des services de 7.4% de janvier 1977 à janvier 1978.

Après désaisonnalisation, l'indice d'ensemble des prix à la consommation a gagné 0.3% entre décembre et janvier; l'indice des aliments a augmenté de 0.9% et l'indice d'ensemble sans les aliments, de 0.1%.

En janvier, le taux annuel courant de variation de l'IPC(1), basé sur le mouvement désaisonnalisé des trois derniers mois, s'est établi à +7.7%, ce qui représente un recul par rapport aux taux de +11.2% du mois précédent.

(1) Voir le tableau 2 et les notes techniques de ce bulletin.

Chart - 1
Monthly Percentage Change of the Major CPI Components,
December 1977 to January 1978 *

Graphique - 1

Taux de variation mensuel des principales composantes de l'IPC
Décembre 1977 à Janvier 1978 *

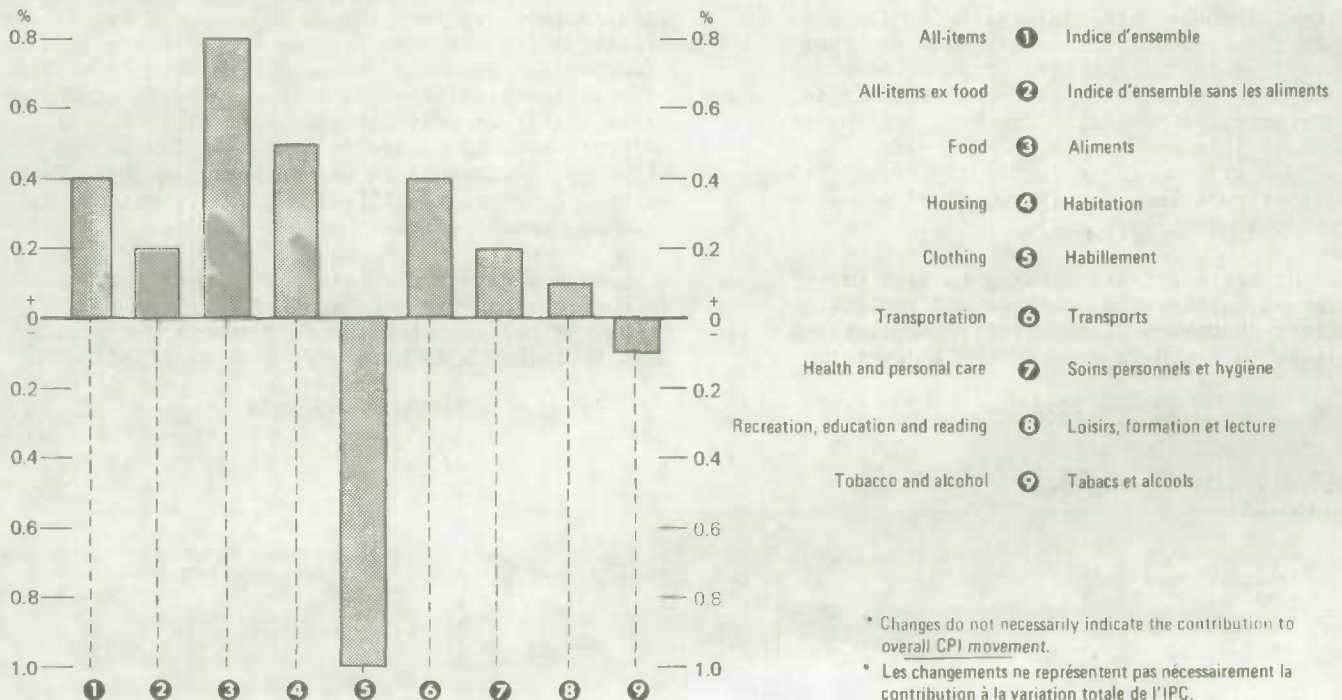


TABLE 1. Consumer Price Index for Canada and Main Components (1971=100)

TABEAU 1. Indice des prix à la consommation au Canada et principales composantes (1971=100)

(Not seasonally adjusted - Non désaisonnalisé)

	Relative importance(1) - Importance relative(1)	Indexes - Indices				% change - Variation en %		% contribution to total change - Contribution en % à la variation totale	
		1978	1977		January 1978 from - Janvier 1978 contre				
		January - Janvier	December - Décembre	January - Janvier	December 1977 - Décembre	January 1977 - Janvier	December 1977 - Décembre	January 1977 - Janvier	
All-items - Indice d'ensemble	100	167.8	167.2	154.0	0.4	9.0	100	100	
Food - Aliments	27	193.0	191.5	168.0	0.8	14.9	60	44	
All-items excluding food - Indice d'ensemble, sans les aliments	73	159.1	158.8	149.0	0.2	6.8	40	56	
Housing - Habitation	33	168.6	167.8	155.9	0.5	8.1	44	30	
Clothing - Habillement	9	144.1	145.5	135.4	- 1.0	6.4	- 25	7	
Transportation - Transports	15	157.4	156.7	150.1	0.4	4.9	18	8	
Health and personal care - Soins personnels et hygiène	4	160.3	160.0	148.8	0.2	7.7	2	4	
Recreation, education and reading - Loisirs, formation et lecture	6	145.6	145.4	139.5	0.1	4.4	2	3	
Tobacco and alcohol - Tabacs et alcools ..	6	148.5	148.6	138.3	- 0.1	7.4	- 1	4	
Purchasing power of the 1971 consumer dollar - Pouvoir d'achat à la consommation du dollar de 1971	-	0.60	0.60	0.65					

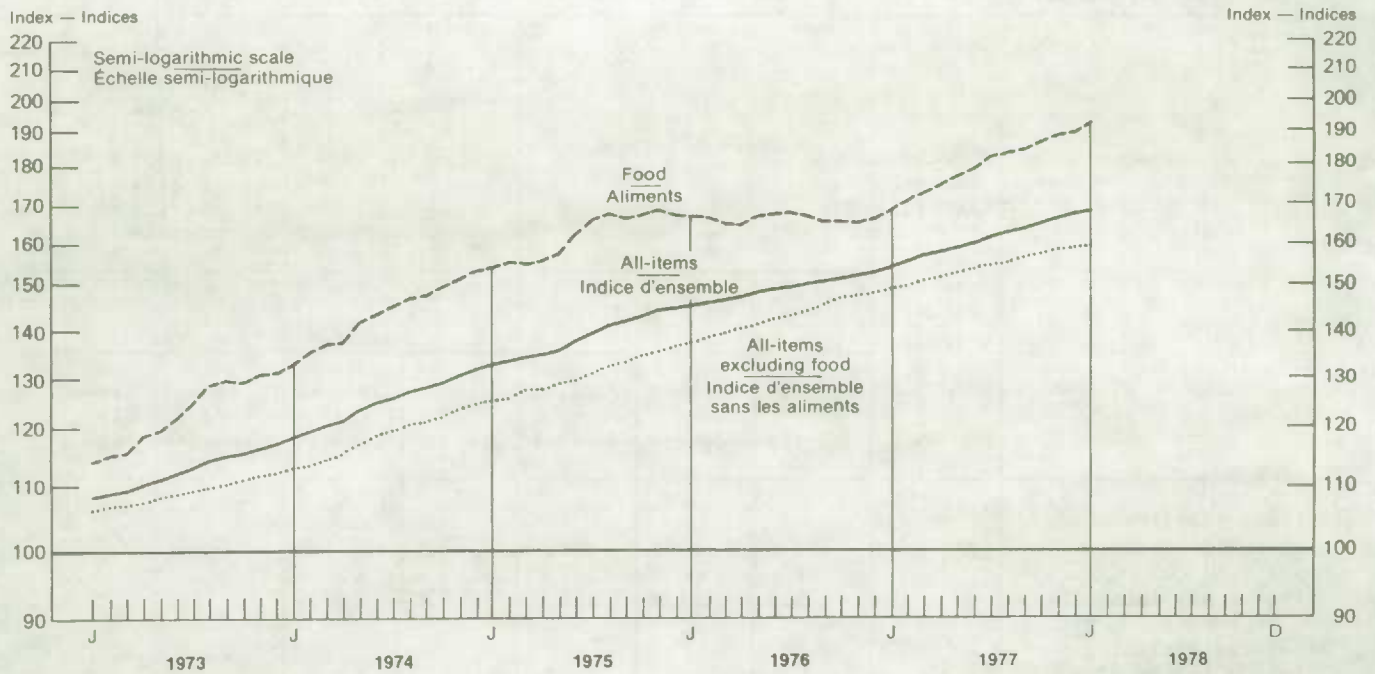
All-items Consumer Price Index converted to 1961=100. - L'indice d'ensemble des prix à la consommation converti à 1961=100 223.9

(1) These rounded weights, provided as a general guide, show the relative importance of the major components of the CPI, on average, during the year 1977. - Ces pondérations arrondies, fournies à titre d'indication générale, donnent l'importance relative moyenne des principales composantes de l'IPC pendant l'année 1977.

The Consumer Price Index for Canada (1971=100)

Indices des prix à la consommation pour le Canada (1971=100)

Not seasonally adjusted — Non désaisonnalisés



Percentage Change in the Consumer Price Index in Successive 12 Month Periods, Canada

Taux de variation de l'indice des prix à la consommation pour des périodes de 12 mois consécutifs, Canada

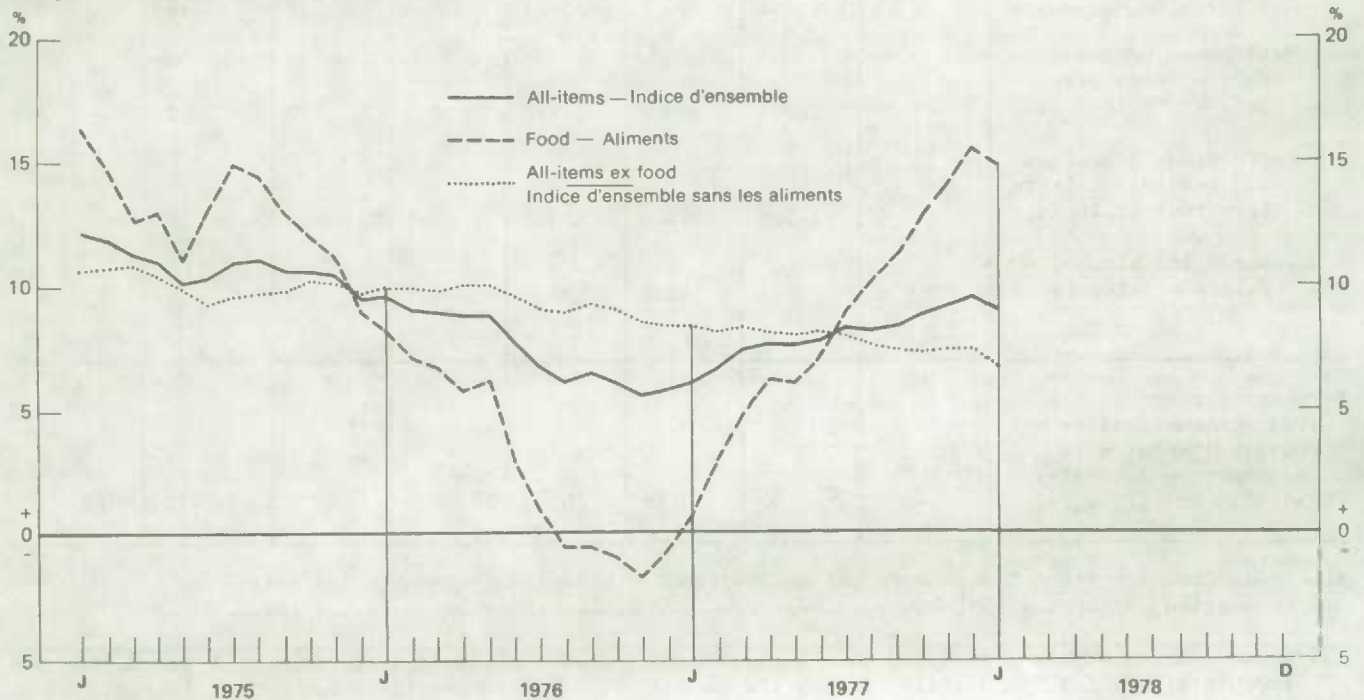


TABLE 2. Consumer Price Indexes for Canada, All-items (Not Seasonally Adjusted), in Perspective(1)

TABLEAU 2. Indices des prix à la consommation au Canada, indice d'ensemble (non désaisonnalisés), en perspective(1)

	Indexes - Indices (1971=100)												Average - Moyenne
	J	F	M	A	M	J	J	A	S	O	N	D	
1962	75.3	75.3	75.3	75.6	75.5	75.7	76.0	76.2	76.0	76.3	76.5	76.5	75.9
1963	76.6	76.6	76.6	76.8	76.8	77.1	77.4	77.7	77.4	77.5	77.7	77.9	77.2
1964	77.9	78.0	78.1	78.3	78.3	78.5	79.0	78.9	78.7	78.7	78.9	79.4	78.6
1965	79.5	79.6	79.7	79.9	80.1	80.7	81.0	80.9	80.7	80.8	81.3	81.7	80.5
1966	81.9	82.5	82.6	83.1	83.2	83.4	83.7	84.1	84.2	84.3	84.4	84.6	83.5
1967	84.7	84.8	85.0	85.8	85.9	86.4	87.2	87.6	87.4	87.3	87.6	88.1	86.5
1968	88.5	88.6	88.9	89.4	89.4	89.7	90.3	90.5	90.8	91.0	91.4	91.7	90.0
1969	91.9	91.9	92.4	93.4	93.6	94.4	94.8	95.1	94.9	95.1	95.5	95.9	94.1
1970	96.1	96.5	96.6	97.2	97.2	97.4	97.8	97.8	97.6	97.7	97.7	97.3	97.2
1971	97.7	98.1	98.4	99.1	99.5	99.7	100.5	101.2	101.0	101.1	101.5	102.2	100.0
1972	102.5	102.9	103.0	103.6	103.7	103.8	105.1	105.9	106.3	106.4	106.7	107.4	104.8
1973	108.3	108.9	109.2	110.4	111.2	112.2	113.2	114.7	115.4	115.7	116.6	117.2	112.7
1974	118.1	119.3	120.5	121.4	123.4	125.0	127.1	127.9	129.1	129.1	130.5	131.8	125.0
1975	132.4	133.4	134.1	134.8	135.9	137.9	139.8	141.2	141.5	142.8	144.1	144.3	138.5
1976	145.1	145.6	146.2	146.8	148.0	148.7	149.3	150.0	150.7	151.7	152.2	152.7	148.9
1977	154.0	155.4	157.0	157.9	159.2	160.3	161.8	162.5	163.4	165.0	166.1	167.2	160.8
1978	167.8												

	Per cent change from the previous month - Variation en pourcentage par rapport au mois précédent											
	J	F	M	A	M	J	J	A	S	O	N	D
1962	0.0	0.0	0.0	0.4	-0.1	0.3	0.4	0.3	-0.3	0.4	0.3	0.0
1963	0.1	0.0	0.0	0.3	0.0	0.4	0.4	0.4	-0.4	0.1	0.3	0.3
1964	0.0	0.1	0.1	0.3	0.0	0.3	0.6	-0.1	-0.3	0.0	0.3	0.6
1965	0.1	0.1	0.1	0.3	0.3	0.7	0.4	-0.1	-0.2	0.1	0.6	0.5
1966	0.2	0.7	0.1	0.6	0.1	0.2	0.4	0.5	0.1	0.1	0.1	0.2
1967	0.1	0.1	0.2	0.9	0.1	0.6	0.9	0.5	-0.2	-0.1	0.3	0.6
1968	0.5	0.1	0.3	0.6	0.0	0.3	0.7	0.2	0.3	0.2	0.4	0.3
1969	0.2	0.0	0.5	1.1	0.2	0.8	0.4	0.3	-0.2	0.2	0.4	0.4
1970	0.2	0.4	0.1	0.6	0.0	0.2	0.4	0.0	-0.2	0.1	0.0	-0.4
1971	0.4	0.4	0.3	0.7	0.4	0.2	0.8	0.7	-0.2	0.1	0.4	0.7
1972	0.3	0.4	0.1	0.6	0.1	0.1	1.3	0.8	0.4	0.1	0.3	0.7
1973	0.8	0.6	0.3	1.1	0.7	0.9	0.9	1.3	0.6	0.3	0.8	0.5
1974	0.8	1.0	1.0	0.7	1.6	1.3	0.7	1.0	0.6	0.9	1.1	1.0
1975	0.5	0.8	0.5	0.5	0.8	1.5	1.4	1.0	0.2	0.9	0.9	0.1
1976	0.6	0.3	0.4	0.4	0.8	0.5	0.4	0.5	0.5	0.7	0.3	0.3
1977	0.9	0.9	1.0	0.6	0.8	0.7	0.9	0.4	0.6	1.0	0.7	0.7
1978	0.4											

	Per cent change from the same month a year ago - Variation en pourcentage par rapport au mois correspondant l'année précédente												Average - Moyenne
	J	F	M	A	M	J	J	A	S	O	N	D	
1963	1.7	1.7	1.7	1.6	1.7	1.8	1.8	2.0	1.8	1.6	1.6	1.8	1.7
1964	1.7	1.8	2.0	2.0	2.0	1.8	2.1	1.5	1.7	1.5	1.5	1.9	1.8
1965	2.1	2.1	2.0	2.0	2.3	2.8	2.5	2.5	2.5	2.7	3.0	2.9	2.4
1966	3.0	3.6	3.6	4.0	3.9	3.3	3.3	4.0	4.3	4.3	3.8	3.5	3.7
1967	3.4	2.8	2.9	3.2	3.2	3.6	4.2	4.2	3.8	3.6	3.8	4.1	3.6
1968	4.5	4.5	4.6	4.2	4.1	3.8	3.6	3.3	3.9	4.2	4.3	4.1	4.0
1969	3.8	3.7	3.9	4.5	4.7	5.2	5.0	5.1	4.5	4.5	4.5	4.6	4.6
1970	4.6	5.0	4.5	4.1	3.8	3.2	3.2	2.8	2.8	2.7	2.3	1.5	3.3
1971	1.7	1.7	1.9	2.0	2.4	2.4	2.8	3.5	3.5	3.5	3.9	5.0	2.9
1972	4.9	4.9	4.7	4.5	4.2	4.1	4.6	4.6	5.2	5.2	5.1	5.1	4.8
1973	5.7	5.8	6.0	6.6	7.2	8.1	7.7	8.3	8.6	8.7	9.3	9.1	7.5
1974	9.0	9.6	10.3	10.0	11.0	11.4	11.2	10.8	11.6	11.6	11.9	12.5	10.9
1975	12.1	11.8	11.3	11.0	10.1	10.3	11.0	11.1	10.6	10.6	10.4	9.5	10.8
1976	9.6	9.1	9.0	8.9	8.9	7.8	6.8	6.2	6.5	6.2	5.6	5.8	7.5
1977	6.1	6.7	7.4	7.6	7.6	7.8	8.4	8.3	8.4	8.8	9.1	9.5	8.0
1978	9.0												

(1) Indexes prior to May 1973 incorporate 1957 expenditure weights, those for May 1973 forward are based on 1967 expenditures. The revised series is linked to its predecessor at April 1973. For further explanation, see technical notes of this release. - Avant mai 1973 les indices étaient calculés à l'aide des pondérations fondées sur les dépenses de 1957; à partir du mai 1973 ils sont calculés à l'aide des pondérations fondées sur les dépenses de 1967. Les séries révisées sont raccordées aux précédentes en avril 1973. Pour plus de renseignements, voir les observations techniques de la présente publication.

TABLE 3. Month-to-month Percentage Changes in the Unadjusted and Seasonally Adjusted Consumer Price Index and Current Annual Rate of Change (Based on Seasonally Adjusted Movement in Latest Three Months Uncompounded at Annual Rates), Canada(1)

TABLEAU 3. Taux de variation d'un mois à l'autre de l'indice des prix à la consommation non désaisonnalisé et désaisonnalisé et taux de variation courants (fondés sur les taux de variation composés des trois derniers mois aux taux annuels), Canada(1)

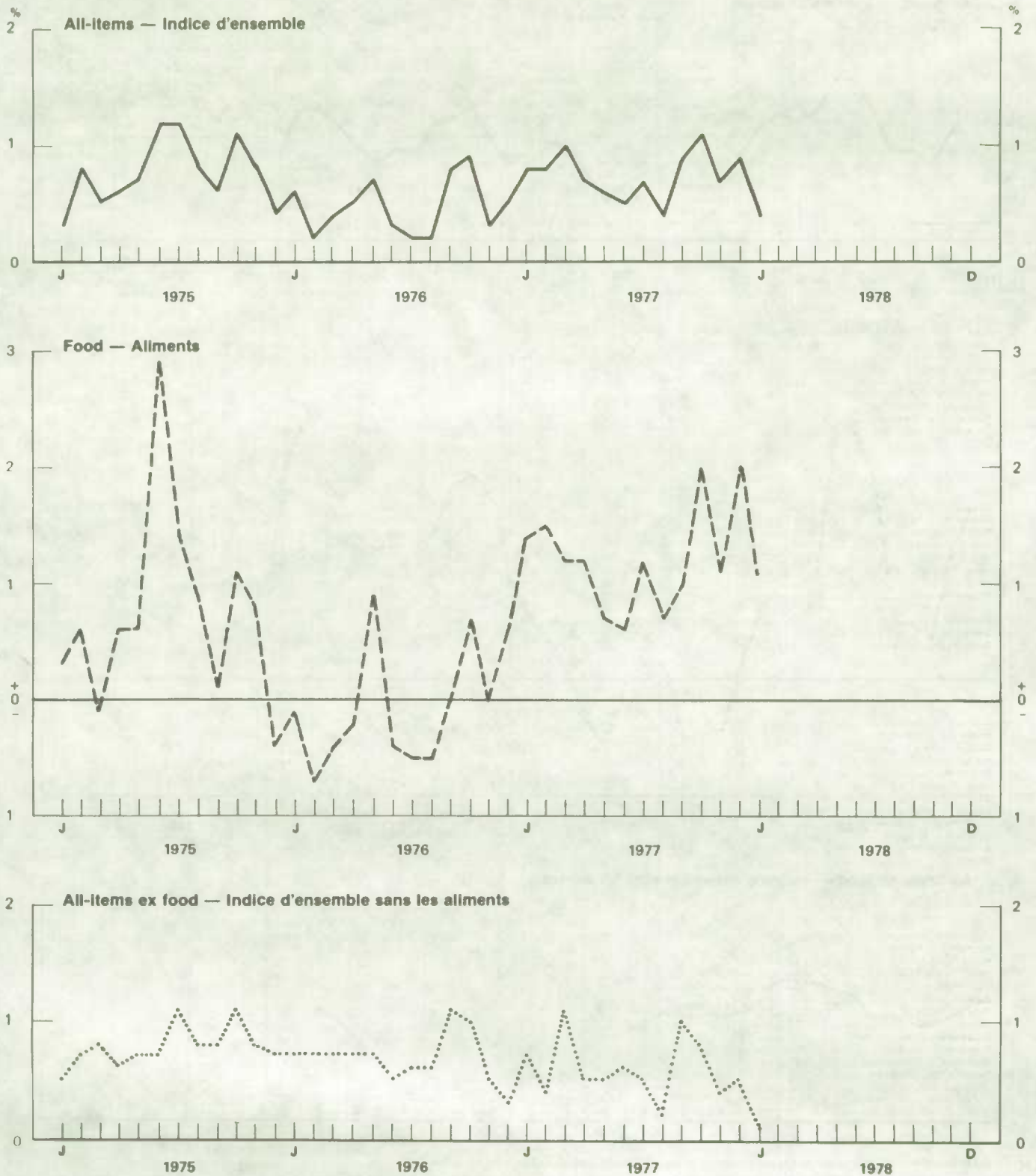
	All-items — Indice d'ensemble			Food — Aliments			All-items excluding food — Indice d'ensemble sans les aliments		
	Month-to-month percentage change — Taux de variation d'un mois à l'autre		Seasonally adjusted current annual rate of change — (2)	Month-to-month percentage change — Taux de variation d'un mois à l'autre		Seasonally adjusted current annual rate of change — (2)	Month-to-month percentage change — Taux de variation d'un mois à l'autre		Seasonally adjusted current annual rate of change — (2)
	Unadjusted — Non désaisonn- nalisé	Seasonally adjusted — (2) Désaisonn- nalisé		Unadjusted — Non désaisonn- nalisé	Seasonally adjusted — (2) Désaisonn- nalisé		Unadjusted — Non désaisonn- nalisé	Seasonally adjusted — (2) Désaisonn- nalisé	
1975:									
January - Janvier	0.5	0.3	11.0	0.4	0.3	14.7	0.6	0.5	9.8
February - Février	0.8	0.8	9.2	0.8	0.6	10.7	0.6	0.7	8.7
March - Mars	0.5	0.5	6.5	- 0.4	- 0.1	3.1	0.9	0.8	8.3
April - Avril	0.5	0.6	7.8	0.5	0.6	4.5	0.6	0.6	8.9
May - Mai	0.8	0.7	7.7	1.1	0.6	4.7	0.7	0.7	8.9
June - Juin	1.5	1.2	10.8	3.2	2.9	17.5	0.8	0.7	8.5
July - Juillet	1.4	1.2	13.7	2.3	1.4	21.2	1.0	1.1	10.4
August - Août	1.0	0.8	13.9	1.0	0.9	22.2	0.9	0.8	10.7
September - Septembre	0.2	0.6	10.9	- 0.7	0.1	9.5	0.7	0.8	11.3
October - Octobre	0.9	1.1	10.4	0.4	1.1	8.3	1.1	1.1	11.5
November - Novembre	0.9	0.8	10.6	0.6	0.8	8.0	1.0	0.8	11.7
December - Décembre	0.1	0.3	9.7	- 0.7	- 0.4	6.2	0.5	0.7	10.9
1976:									
January - Janvier	0.6	0.6	7.2	- 0.2	- 0.1	1.4	0.8	0.7	9.2
February - Février	0.3	0.2	4.5	- 0.3	- 0.7	- 4.4	0.7	0.7	8.5
March - Mars	0.4	0.4	4.8	- 0.7	- 0.4	- 4.7	0.8	0.7	8.8
April - Avril	0.4	0.5	4.8	- 0.4	- 0.2	- 5.1	0.7	0.7	8.7
May - Mai	0.8	0.7	6.8	1.5	0.9	1.2	0.6	0.7	9.0
June - Juin	0.5	0.2	5.9	0.2	- 0.4	1.2	0.5	0.5	8.0
July - Juillet	0.4	0.3	5.0	0.3	- 0.5	0.0	0.6	0.6	7.3
August - Août	0.5	0.3	3.3	- 0.5	- 0.5	- 5.6	0.8	0.6	6.7
September - Septembre	0.5	0.8	5.8	- 0.7	0.0	- 4.0	1.0	1.1	9.3
October - Octobre	0.7	0.9	8.0	0.0	0.7	0.5	0.8	1.0	11.1
November - Novembre	0.3	0.3	8.3	- 0.2	0.0	2.7	0.5	0.5	10.7
December - Décembre	0.3	0.5	6.8	0.4	0.6	5.2	0.3	0.3	7.4
1977:									
January - Janvier	0.9	0.8	6.8	1.2	1.4	8.2	0.7	0.7	6.4
February - Février	0.9	0.8	8.7	2.0	1.5	15.0	0.5	0.4	6.1
March - Mars	1.0	1.0	11.2	0.9	1.2	17.6	1.0	1.1	9.2
April - Avril	0.6	0.7	10.5	1.0	1.2	16.8	0.5	0.5	8.3
May - Mai	0.8	0.6	9.9	1.4	0.7	12.9	0.5	0.5	8.8
June - Juin	0.7	0.5	7.6	1.1	0.6	10.3	0.6	0.6	6.8
July - Juillet	0.9	0.7	7.8	2.1	1.2	10.4	0.4	0.5	6.5
August - Août	0.4	0.4	6.7	0.5	0.7	10.3	0.5	0.2	5.1
September - Septembre	0.6	0.9	8.5	0.2	1.0	12.4	0.7	1.0	6.7
October - Octobre	1.0	1.1	10.0	1.4	2.0	15.7	0.8	0.8	8.3
November - Novembre	0.7	0.7	11.3	0.8	1.1	17.6	0.6	0.4	9.4
December - Décembre	0.7	0.9	11.2	1.6	2.0	21.9	0.3	0.5	7.4
1978:									
January - Janvier	0.4	0.3	7.7	0.8	0.9	16.8	0.2	0.1	4.1
February - Février									
March - Mars									
April - Avril									
May - Mai									
June - Juin									
July - Juillet									
August - Août									
September - Septembre									
October - Octobre									
November - Novembre									
December - Décembre									

(1) For some elaboration of methodology, see Appendix I(A) of Consumer Prices and Price Indexes (Catalogue 62-010). — Pour de plus amples détails sur la méthodologie, consulter l'appendice I(A) de Prix à la consommation et indices des prix (n° 62-010 au catalogue).

(2) Seasonally adjusted data are revised annually using updated seasonal adjustment factors. For more information, refer to Appendix II, Consumer Prices and Price Indexes (Catalogue 62-010). — Les données désaisonnalisées sont révisées annuellement afin d'introduire des facteurs de désaisonnalisation plus récents. Pour de plus amples renseignements, voir appendice II de Prix à la consommation et indices des prix (n° 62-010 au catalogue).

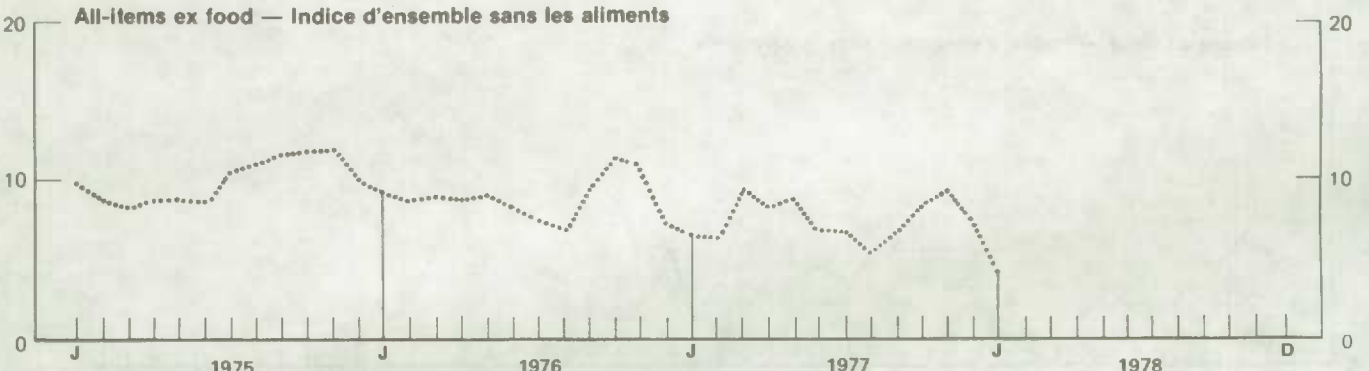
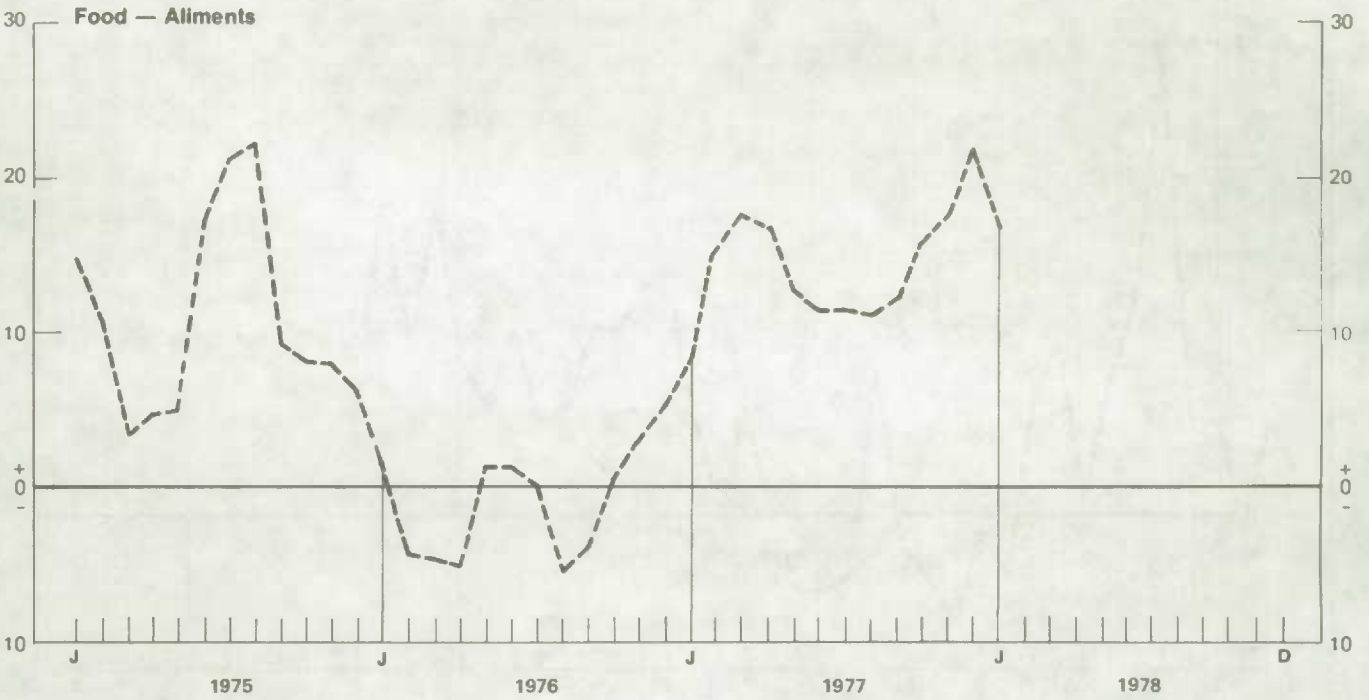
Month to Month Percentage Change in Seasonally Adjusted Consumer Price Index, Canada

Taux de variation mensuel de l'indice désaisonnalisé des prix à la consommation du Canada



Current Annual Rates of Change(1) in Seasonally Adjusted Consumer Price Index, Canada

Taux annuel(1) courant de variation de l'indice désaisonnalisé des prix à la consommation du Canada



(1) Latest three-month percentage change compounded at annual rates. — Taux de variation des trois derniers mois composé aux taux annuels.

TABLE 4. Consumer Price Indexes for Canada - Main Components and Selected Sub-Groups and Items, not Seasonally Adjusted

TABLEAU 4. Indices des prix à la consommation au Canada - Composantes principales et certains sous-groupes et articles choisis, non désaisonnalisés

(1971=100 unless otherwise noted - 1971=100, sauf indication contraire)

Components and sub-groups Composantes et sous-groupes	Indexes Indices	Per cent change Variation proportionnelle	
	January 1978 Janvier	January 1978 from Janvier 1978 contre	
		December 1977 Décembre	January 1977 Janvier
All-items - Indice d'ensemble	167.8	0.4	9.0
Food - Aliments	193.0	0.8	14.9
Food for home consumption - Aliments consommés à la maison	193.0	0.8	17.0
Dairy products (incl. butter) - Produits laitiers (y compris le beurre)	190.1	0.3	7.2
Cereal and bakery products - Céréales et produits de boulangerie	189.2	0.5	9.8
Fats and oils (excl. butter) - Huiles et corps gras (sans le beurre)	192.4	- 0.1	17.6
Meat, poultry and fish - Viande, volaille et poisson	184.3	1.4	21.7
Meat - Viande	178.7	1.8	24.7
Beef - Boeuf	163.1	1.4	33.1
Pork - Porc	218.6	1.6	15.3
Other meat - Autres viandes	166.5	4.1	19.4
Poultry - Volaille	200.7	- 1.2	8.7
Fish - Poisson	241.3	2.3	16.5
Eggs - Oeufs	186.5	0.5	- 2.7
Fruit and vegetables - Fruits et légumes	211.8	- 0.2	27.5
Fresh fruit - Fruits frais	215.3	- 1.0	38.7
Processed fruit - Fruits traités	190.0	1.7	12.2
Fresh vegetables - Légumes frais	224.7	- 1.0	35.7
Processed vegetables - Légumes traités	190.9	1.4	7.4
Frozen food(1) - Aliments congelés(1)	173.4	1.3	22.9
Prepared and partially prepared dishes and snacks(1) - Mets partiellement ou entièrement préparés et gâteaux(1)	168.5	0.7	8.4
Other food - Autres aliments	208.1	2.5	7.8
Beverages - Boissons	234.1	0.9	35.3
Food away from home - Repas pris à l'extérieur	191.9	0.5	5.0
All-items excluding food - Indice d'ensemble, sans les aliments	159.1	0.2	6.8
Housing - Habitation	168.6	0.5	8.1
Shelter - Logement	166.1	0.3	7.9
Tenancy - Location	131.4	0.2	6.0
Home ownership - Propriété	190.1	0.3	8.8
Household operation - Dépenses de ménage	172.0	0.8	8.6
Fuel and utilities - Combustibles et services publics	211.2	1.7	13.1
Furniture - Meubles	153.4	- 0.5	5.0
Appliances - Appareils ménagers	138.7	0.0	3.2
Floor coverings - Revêtements de sol	133.3	0.0	2.5
Linen and draperies - Linge de maison et rideaux	144.3	0.1	5.7
Utensils and equipment - Articles et accessoires ménagers	163.1	0.0	7.2
Supplies - Fournitures	168.4	0.7	8.6
Services	162.6	0.9	7.0

(1) April 1973=100. - Avril 1973=100.

TABLE 4. Consumer Price Indexes for Canada - Main Components and Selected Sub-Groups and Items, not Seasonally Adjusted - Concluded

TABLEAU 4. Indices des prix à la consommation au Canada - Composantes principales et certains sous-groupes et articles choisis, non désaisonnalisés - fin

(1971=100 unless otherwise noted - 1971=100, sauf indication contraire)

Components and sub-groups Composantes et sous-groupes	Indexes Indices	Per cent change Variation proportionnelle	
	January 1978 Janvier	January 1978 from Janvier 1978 contre	
		December 1977 Décembre	January 1977 Janvier
Clothing - Habillement	144.1	- 1.0	6.4
Women's wear - Vêtements pour femmes	136.6	- 0.9	4.9
Men's wear - Vêtements pour hommes	141.1	- 1.5	5.6
Children's wear - Vêtements pour enfants	137.4	- 0.7	10.3
Footwear - Chaussures	144.9	- 1.2	7.5
Piece goods and notions - Tissus à la verge et menus articles	123.3	0.2	2.6
Clothing services - Services vestimentaires	183.5	0.0	8.0
Transportation - Transports	157.4	0.4	4.9
Private transportation - Transports privés	157.5	0.3	4.7
Automobile purchase - Achat d'une automobile	138.1	1.0	7.1
Automobile operation and maintenance - Utilisation et entretien de l'automobile	172.6	- 0.2	3.2
Public transportation - Transports publics	158.7	1.7	6.1
Local transportation - Transports locaux	149.5	1.8	5.4
Inter-city transportation - Transports interurbains ..	180.3	1.2	6.9
Health and personal care - Soins personnels et hygiène ...	160.3	0.2	7.7
Health care - Hygiène	154.7	- 0.1	5.5
Personal care - Soins personnels	163.6	0.3	8.9
Recreation, education and reading - Loisirs, formation et lecture	145.6	0.1	4.4
Recreation - Loisirs	143.9	0.0	4.2
Education fees(1) - Frais de formation(1)	131.7	0.0	7.0
Reading - Lecture	155.9	0.7	2.6
Tobacco and alcohol - Tabacs et alcools	148.5	- 0.1	7.4
Tobacco products - Produits du tabac	152.4	0.0	8.9
Alcoholic beverages - Boissons alcooliques	145.0	- 0.1	6.0

(1) April 1973=100. - Avril 1973=100.

TABLE 5. Consumer Price Indexes for Canada, Major Components (Not Seasonally Adjusted), in Perspective(1)

TABLEAU 5. Indices des prix à la consommation au Canada, composantes principales (non désaisonnalisés), en perspective(1)

(1971=100)

	Regular classification - Classification régulière								Supplementary classification - Classification supplémentaire	
	Food - Aliments	All-items excluding food - Indice d'ensemble sans les aliments	Housing - Habitation	Clothing - Habillement	Transportation - Transports	Health and personal care - Soins personnels et hygiène	Recreation, education and reading - Loisirs, formation et lecture	Tobacco and alcohol - Tabacs et alcools	Goods - Services	
									Biens	Services
Average - Moyenne:										
1961	76.1	74.6	73.1	77.7	77.0	70.2	73.7	77.8	79.9	66.6
1962	77.5	75.3	74.0	78.4	76.9	71.6	74.3	78.8	80.7	67.8
1963	80.0	76.2	74.8	80.3	76.9	73.5	75.4	78.9	82.1	68.9
1964	81.3	77.6	76.0	82.4	77.8	75.8	76.6	80.4	83.1	70.8
1965	83.4	79.4	77.3	83.8	80.7	79.4	77.9	81.7	84.6	73.6
1966	88.7	81.7	79.5	87.0	82.6	81.8	80.1	83.7	87.8	76.1
1967	89.9	85.3	82.9	91.4	86.1	86.0	84.1	85.8	90.0	80.2
1968	92.8	89.0	86.7	94.1	88.3	89.5	88.3	93.6	93.4	84.4
1969	96.7	93.1	91.2	96.7	92.4	93.8	93.5	97.2	96.3	90.0
1970	98.9	96.7	95.7	98.5	96.1	98.0	96.8	98.4	98.2	95.3
1971	100.0	100.0	100.0	100.0	100.0	100.0	100.0	100.0	100.0	100.0
1972	107.6	103.7	104.7	102.6	102.6	104.8	102.8	102.8	104.6	105.2
1973	123.3	109.0	111.4	107.7	105.3	109.8	107.1	106.0	113.7	111.7
1974	143.4	118.6	121.1	118.0	115.8	119.4	116.4	111.8	128.1	120.5
1975:										
January - Janvier	154.0	125.1	127.6	122.6	122.2	125.9	122.9	120.6	136.2	126.6
February - Février	155.3	125.9	128.5	122.7	123.3	127.8	124.1	121.5	137.0	128.2
March - Mars	154.7	127.0	129.6	124.2	124.3	128.4	125.0	122.4	137.7	128.8
April - Avril	155.5	127.7	130.0	124.0	126.0	130.4	125.7	122.9	138.1	130.0
May - Mai	157.2	128.6	130.7	124.0	126.4	132.2	127.5	122.7	139.3	130.7
June - Juin	162.3	129.6	131.9	125.0	127.3	132.7	128.5	126.1	141.8	132.1
July - Juillet	166.1	130.9	132.9	124.9	130.5	133.1	130.5	126.4	144.2	133.2
August - Août	167.8	132.1	134.4	125.0	132.8	135.2	130.9	127.1	145.2	135.4
September - Septembre	166.6	133.0	135.6	126.0	133.1	135.6	131.3	127.1	145.2	136.1
October - Octobre	167.3	134.4	137.9	126.8	133.7	137.2	131.9	127.1	145.7	138.8
November - Novembre	168.3	135.7	139.3	127.5	136.3	138.6	132.2	128.0	147.0	139.7
December - Décembre	167.2	136.4	140.5	128.2	136.5	138.6	131.9	128.2	146.8	140.9
Average - Moyenne	161.9	130.5	133.2	125.1	129.4	133.0	128.5	125.3	142.0	133.4
1976:										
January - Janvier	166.8	137.5	142.1	128.0	138.4	139.1	132.6	128.3	147.2	142.4
February - Février	166.3	138.4	143.3	128.9	139.0	140.7	133.0	128.5	147.2	143.8
March - Mars	165.1	139.5	144.1	130.3	140.8	141.0	133.7	129.2	147.1	145.3
April - Avril	164.5	140.5	145.0	131.1	141.5	142.8	134.2	131.7	147.3	146.6
May - Mai	167.0	141.4	145.8	131.3	141.7	144.1	135.2	135.4	148.9	147.4
June - Juin	167.3	142.1	147.0	131.9	142.3	144.0	135.8	136.1	149.3	148.6
July - Juillet	167.8	142.9	147.8	132.0	142.5	144.5	137.6	136.1	149.6	149.8
August - Août	166.9	144.0	149.1	132.6	144.5	145.9	138.2	136.2	149.3	151.8
September - Septembre	165.8	145.4	150.8	133.3	146.5	145.9	138.7	136.9	150.0	152.8
October - Octobre	165.8	146.6	153.2	134.6	146.4	147.1	138.5	137.2	150.4	154.8
November - Novembre	165.4	147.4	153.9	135.0	148.1	148.2	138.8	137.5	150.6	155.9
December - Décembre	166.0	147.9	154.5	135.4	148.3	148.5	138.7	138.1	150.9	156.6
Average - Moyenne	166.2	142.8	148.0	132.0	143.3	144.3	136.2	134.3	149.0	149.6
1977:										
January - Janvier	168.0	149.0	155.9	135.4	150.1	148.8	139.5	138.3	152.3	157.8
February - Février	171.4	149.7	156.9	136.4	150.4	150.7	139.7	139.2	154.0	158.8
March - Mars	172.9	151.2	158.6	138.2	152.0	151.1	140.3	140.4	155.8	159.9
April - Avril	174.7	152.0	159.1	139.5	152.7	152.7	140.7	141.7	156.9	160.7
May - Mai	177.2	152.8	160.0	140.0	153.0	154.8	141.6	143.0	158.5	161.3
June - Juin	179.1	153.7	161.3	141.0	153.4	155.2	142.2	143.5	159.6	162.6
July - Juillet	182.9	154.3	162.1	140.9	153.7	155.5	143.3	145.4	161.2	163.6
August - Août	183.9	155.0	163.2	141.8	153.3	156.7	143.9	146.1	161.9	164.6
September - Septembre	184.3	156.1	164.3	143.3	154.5	157.0	144.2	146.3	162.9	165.0
October - Octobre	186.9	157.3	166.6	144.7	153.9	158.4	145.6	146.6	164.3	167.2
November - Novembre	188.4	158.3	167.3	144.9	156.4	159.7	145.6	146.7	165.5	167.9
December - Décembre	191.5	158.8	167.8	145.5	156.7	160.0	145.4	148.6	167.1	168.4
Average - Moyenne	180.1	154.0	161.9	141.0	153.3	155.0	142.7	143.8	160.0	163.2
1978:										
January - Janvier	193.0	159.1	168.6	144.1	157.4	160.3	145.6	148.5	167.5	169.4
February - Février										
March - Mars										
April - Avril										
May - Mai										
June - Juin										
July - Juillet										
August - Août										
September - Septembre										
October - Octobre										
November - Novembre										
December - Décembre										
Average - Moyenne										

(1) Indexes prior to May 1973 incorporate 1957 expenditure weights, those for May 1973 forward are based on 1967 expenditures. The revised series are linked to their predecessors at April 1973. For further explanation, see Notes of this release. - Avant mai 1973 les indices étaient calculés à l'aide des pondérations fondées sur les dépenses de 1957; à partir de mai 1973 ils sont calculés à l'aide des pondérations fondées sur les dépenses de 1967. Les séries révisées sont raccordées aux précédentes en avril 1973. Pour plus de renseignements, voir les Observations de la présente publication.

Percentage Change in the Consumer Price Index in Successive 12 Month Periods, Reclassified by Goods and Services, Canada

Taux de variation de l'indice des prix à la consommation pour des périodes de 12 mois consécutifs, reclassifié par biens et services, Canada

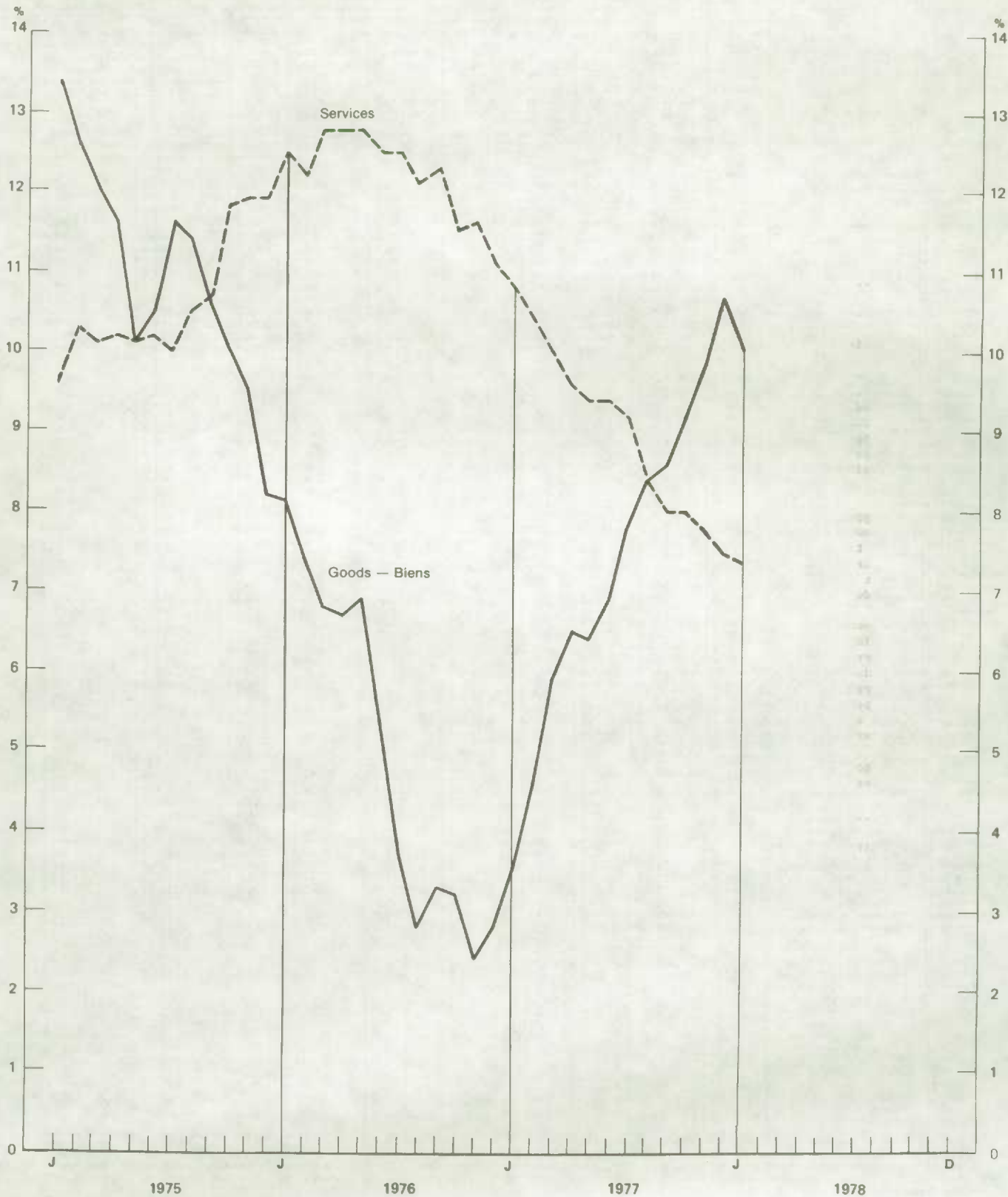


TABLE 6. Consumer Price Indexes for Canada - Reclassified by Goods and Services, not Seasonally Adjusted
 TABLEAU 6. Indices des prix à la consommation au Canada - reclassifiés en biens et services, non désaisonnalisés
 (1971=100)

Components and sub-groups Composantes et sous-groupes	Relative importance(1) Importance relative(1)	Indexes Indices	Per cent change Variation proportionnelle	
		January 1978 Janvier	January 1978 from Janvier 1978 contre	
			December 1977 Décembre	January 1977 Janvier
Goods - Biens	62	167.5	0.2	10.0
Food - Aliments	27	193.0	0.8	14.9
Goods excluding food - Biens sans les aliments	35	149.3	- 0.1	6.4
Durable goods - Biens durables	9	136.2	0.5	5.5
Automobiles	5	138.1	1.0	7.1
Furniture and floor covering - Meubles et revêtements de sol	2	148.9	- 0.3	4.4
Household appliances and equipment - Appareils et accessoires ménagers	1	140.6	0.0	4.2
Home entertainment and recreation equipment - Matériel récréatif	1	109.4	0.0	2.2
Semi-durable goods - Biens semi-durables	10	141.1	- 0.9	6.2
Clothing, footwear and piece goods - Vêtements, chaussures, et tissus à la verge	8	138.6	- 1.2	6.2
Household furnishings and utensils - Articles d'ameublement et articles ménagers	1	161.1	0.1	6.5
Other semi-durable goods - Autres biens semi-durables	1	146.5	- 0.1	4.9
Non-durable goods excluding food - Biens non durables sans les aliments	16	163.7	0.1	7.2
Alcoholic beverages - Boissons alcooliques	3	145.0	- 0.1	6.0
Tobacco products - Produits du tabac	2	152.4	0.0	8.9
Domestic supplies - Fournitures de ménage	1	161.5	1.1	10.1
Health and personal care supplies - Produits pour l'hygiène et les soins personnels	2	137.1	0.4	6.3
Other non-durables - Autres biens non durables	8	186.0	- 0.2	6.8
(Non-durable goods including food - Biens non durables y compris les aliments)	(44)	182.7	0.6	11.9
Services	38	169.4	0.6	7.4
Services excluding shelter services - Services sans les services d'habitation	17	172.7	0.9	6.9
Household utilities - Services publics aux ménages	3	192.1	2.6	13.5
Domestic services - Services aux ménages	1	203.9	1.7	5.2
Health, personal care, and clothing services - Hygiène, soins personnels et services vestimentaires	4	182.9	0.0	8.6
Recreation, education and communication services - Loisirs, formation et communications	3	146.8	0.0	7.1
Transportation services - Transports	6	167.9	0.7	2.4
Shelter services - Habitation	21	166.5	0.3	7.7

(1) These rounded weights, provided as a general guide, show the relative importance of the CPI reclassified by Goods and Services, on average, during the year 1977. - Ces pondérations arrondies, fournies à titre d'indication générale, montrent l'importance relative moyenne de l'I.P.C. reclassifié en biens et services pendant l'année 1977.

NOTES

The Consumer Price Index for Canada

The Consumer Price Index measures the percentage change through time in the cost of purchasing a constant "basket" of goods and services representing the purchases by a particular population group in a specified time period. The "basket" is an unchanging or equivalent quantity and quality of goods and services, consisting of items for which there are continually measurable market prices over time.

For additional detail on the CPI, see Consumer Prices and Price Indexes (quarterly) Catalogue 62-010. Price \$1.40 a copy, \$5.60 per year.

For further information, contact Consumer Prices Section (613-994-9470), Prices Division, Statistics Canada, Ottawa K1A 0V6.

Coverage

The index relates to a broad but specific group of urban families and reflects the price changes experienced by that "target group". The target group to which the current index relates is composed of families - (a) living in cities with over 30,000 population, (b) ranging in size from two to six persons and (c) with annual incomes in 1967 ranging from \$4,000 to \$12,000. The Consumer Price Index is a weighted average of the price movements of some 300 items.

Weights

With effect from May 1973, the CPI weights are based on 1967 family expenditure patterns (and within the food component, on 1969 detailed spending patterns).

From January 1961 to April 1973 inclusive, the weights or relative importance of the items in the Consumer Price Index for Canada were based on 1957 family expenditure patterns.

Time Base

The CPI is expressed in terms of 1971=100, except for certain items, as noted, which were introduced in more recent years.

Seasonal Adjustment of the Canada
Consumer Price Index

The adjustment is carried out at the item level for all items exhibiting significant seasonality.

The seasonal adjustment process removes changes that are recurrent from year to year, thereby facilitating better analysis of the underlying trend movement.

Irregular or erratic movements are not eliminated by this approach. Care must therefore be taken in inferring annual rates of change from monthly seasonally adjusted changes when irregular movements are present.

OBSERVATIONS

L'indice des prix à la consommation au Canada

L'indice des prix à la consommation mesure la variation en pourcentage dans le temps du coût à l'achat d'un "panier" fixe de biens et de services représentant les achats d'un groupe déterminé de la population au cours d'une période donnée. Le "panier" est constitué par des biens et services en quantité et de qualité constantes ou équivalentes, et dont les prix du marché peuvent être observés de façon continue.

Pour de plus amples détails sur ces statistiques, voir Prix à la consommation et indices des prix (trimestriel) n° 62-010 au catalogue, prix \$1.40 l'exemplaire, \$5.60 par an.

Pour plus de renseignements, communiquez avec la section des prix à la consommation (613-994-9470), Division des prix, Statistique Canada, Ottawa K1A 0V6.

Couverture

L'indice porte sur un groupe vaste mais délimité de familles urbaines et suit de près les variations des prix touchant ce "groupe-cible". Ce dernier, auquel l'indice courant se rapporte, se compose de familles: a) vivant dans des villes dont la population dépasse 30,000 habitants, b) dont la taille est comprise entre deux et six personnes et c) dont les revenus annuels étaient compris entre \$4,000 et \$12,000 en 1967. L'indice des prix à la consommation est une moyenne pondérée des mouvements de prix de quelque 300 articles.

Pondérations

Depuis mai 1973, les pondérations de l'I.P.C. sont basées sur les régimes de dépenses des familles en 1967 (et dans le cas des aliments, sur les régimes détaillés des dépenses enregistrées en 1969).

De janvier 1961 à avril 1973 inclusivement, les pondérations, ou l'importance relative, des articles entrant dans la composition de l'indice des prix à la consommation pour le Canada se basaient sur les régimes de dépenses des familles en 1957.

Période de base

L'I.P.C. est exprimé sur la base 1971=100, sauf pour certains articles, qui sont signalés et qui ont été ajoutés ces dernières années.

Désaisonnalisation de l'indice des prix
à la consommation au Canada

La désaisonnalisation s'effectue au niveau de l'article pour tous les articles faisant ressortir une saisonnalité appréciable.

La désaisonnalisation élimine les variations qui surviennent périodiquement d'une année à l'autre, permettant ainsi une meilleure analyse de la tendance sous-jacente.

Les mouvements irréguliers ou accidentels ne sont pas éliminés par cette méthode. Il faut donc faire attention lorsqu'on calcule les taux de variation annuels à partir des variations mensuelles désaisonnalisées s'il y a des mouvements irréguliers.

Although movements in the Consumer Price Index are shown both unadjusted and seasonally adjusted in Table 2, the unadjusted data above are retained in the chart, as such unadjusted data are of interest to consumers concerned about the actual price movements they encounter in the marketplace. Unadjusted data are also extensively used for escalation purposes and many contractual arrangements tie changes to movements in the unadjusted CPI.

For more information on the methodology employed to seasonally adjust movements in the Consumer Price Index see Appendix II of Consumer Prices and Price Indexes (Catalogue 62-010).

The method selected for calculating the current seasonally adjusted annual rate of change in the Consumer Price Index in Table 3 is by using a growth rate compounded over the latest three-month period, and raises it to an annual rate. For more information on CPI growth rates, see "A Note on the Current Annual Rate of Change of the Consumer Price Index", Retail Prices and Living Costs Service Bulletin (Catalogue 62-005), Vol. 4, No. 4, April 1975.

Most of the statistical data published in Consumer Prices and Price Indexes (Catalogue 62-010) is also available in machine readable form through CANSIM (Canadian Socio-Economic Information Management System). In most instances, CANSIM provides a longer historical series. For further information on CANSIM call (613) 995-7406.

Bien que les mouvements de l'indice des prix à la consommation soient présentés, avant et après désaisonnalisation, au tableau 2, les données non désaisonnalisées ci-dessus sont retenues pour les autres tableaux et le diagramme, car elles peuvent intéresser les consommateurs qui s'inquiètent des mouvements réels des prix qu'ils observent sur le marché. Les données non désaisonnalisées sont aussi largement utilisées aux fins d'indexation, et de nombreuses dispositions contractuelles lient les variations aux mouvements de l'I.P.C. non désaisonné.

Pour de plus amples renseignements sur la méthodologie utilisée pour désaisonnaliser les mouvements de l'Indice des prix à la consommation, voir appendice II de Prix à la consommation et indices des prix (n° 62-010 au catalogue).

La méthode retenue pour calculer le taux de variation annuel courant après désaisonnalisation de l'I.P.C. au tableau 3 consiste à prendre un taux de croissance composé sur les trois derniers mois et à le porter à un taux annuel. Pour plus de renseignements sur le taux de croissance de l'I.P.C., se reporter à "Note sur le taux annuel courant de l'indice des prix à la consommation", Bulletin de service prix de détail et coût de la vie, n° 62-005 au catalogue, vol. 4, n° 4, avril 1975.

La plupart des séries statistiques publiées dans Prix à la consommation et indices des prix (n° 62-010 au catalogue) sont également disponibles dans un format directement accessible à l'ordinateur par l'intermédiaire de CANSIM (Système Canadien d'information socio-économique). Dans la plupart des cas CANSIM donne accès à des séries historiques plus longues. Pour de plus amples informations sur CANSIM, signaler (613) 995-7406.

STATISTICS CANADA LIBRARY
BIBLIOTHÈQUE STATISTIQUE CANADA



1010536461

