

81-20201



GOUVERNEMENT DU CANADA

NOT FOR LOAN
NE S'EMPRUNTE PAS

TRAITEMENTS ET BREVETS DES INSTITUTEURS
DANS
HUIT PROVINCES
1948



BUREAU FEDERAL DE LA STATISTIQUE
MINISTERE DU COMMERCE

DOMINION BUREAU
OF STATISTICS

AUG 2 1950

PROPERTY OF THE
LIBRARY

TRAITEMENTS ET BREVETS DES INSTITUTEURS
DANS
HUIT PROVINCES
1948

Publié par ordre du très hon. C. D. Howe
Ministre du Commerce

Préparé dans la Division de l'éducation
Bureau fédéral de la statistique, Ottawa

TABLE DES MATIERES

SOMMAIRE GENERAL

PAGE

Explication des termes et classes	1
Instituteurs selon l'endroit où ils enseignent	1
Augmentation du personnel enseignant	2
Proportion d'hommes et de femmes	2
Proportion de gradués d'université	2
Instituteurs qui ne possèdent pas les qualités requises	4
Mutation dans les écoles rurales	5
Perte annuelle pour la profession	9
Ecart des appointements	9

Tableaux: A - Répartition des instituteurs selon l'endroit où ils enseignent, 1948.	1
B - Pourcentage d'instituteurs possédant des grades universitaires d'après l'endroit où ils enseignent, 1948	3
C - Pourcentage d'instituteurs possédant des grades universitaires, par province	2
D - Pourcentage d'instituteurs dans les écoles rurales à classe unique qui ne possèdent pas les qualités requises, 1943 à 1948	4
E - Mutation des instituteurs dans les écoles rurales à classe unique, sept provinces, 1942 à 1947	7
F - Appointements médians, proportion d'instituteurs ne possédant pas les qualités requises et mutation dans les écoles rurales, par province, 1948	7

Graphiques 1 - Pourcentage, d'instituteurs dans les écoles à classe unique qui ne possèdent pas les qualités requises, 1943-1948	6
2 - Mutation des instituteurs dans les écoles à classe unique selon le stage d'enseignement, sept provinces, 1942-1947	6
3 - Ecart des appointements des instituteurs de 1939 à 1948	8

TABLEAUX SOMMAIRES, 1930-1948

1 - Instituteurs selon le sexe, huit provinces	11
2 - Instituteurs selon le brevet, huit provinces	11
3 - Expérience moyenne (médiants) en années d'enseignement, sept provinces	11
4 - Stage moyen (médiants) en années d'enseignement des instituteurs, par endroit, sept provinces	12
5 - Traitements annuels moyens (médiants) des instituteurs de huit provinces	12

TABLEAUX COURANTS, 1948

Pour liste complète voir page 13

APPOINTEMENTS ET BREVETS DES INSTITUTEURS DANS HUIT PROVINCES, 1948

Les tableaux du présent bulletin ont été publiés sous leur forme actuelle chaque année depuis 1939; ils portent sur huit provinces, le Québec n'étant pas compris. Tous les instituteurs à temps continu des écoles publiques, élémentaires et secondaires, y sont inclus sauf ceux des écoles professionnelles du Nouveau-Brunswick. Y sont aussi compris les surveillants et les directeurs de matières spéciales mais non les surintendants ou les inspecteurs. Il y a d'ailleurs peu de surveillants en dehors des grandes villes.

Dans l'analyse basée sur le certificat, tous les instituteurs académiques qui ont des études académiques équivalentes à l'immatriculation senior ou des études plus avancées et une année de formation professionnelle sont classés comme ayant un brevet de première classe ou un brevet plus avancé. Les brevets de deuxième classe vont à ceux qui ont l'immatriculation junior et une année de formation professionnelle, tandis que les brevets de troisième classe demandent une formation académique et professionnelle encore moins avancée. Certains instituteurs peuvent posséder des brevets d'urgence en temps de guerre tandis que d'autres sont des instituteurs plus âgés possédant une vaste expérience. Les permis sont donnés aux personnes qui, bien que n'ayant aucune formation professionnelle, ont reçu la permission d'enseigner, habituellement pour une année seulement, et à celles qui ont suivi un cours abrégé dans une école normale. Ce dernier groupe doit poursuivre ses études de formation à la fin de l'année d'enseignement. Tous les brevets d'écoles professionnelles ou les brevets relatifs à des cours ou matières spéciaux sont classés comme brevets spéciaux.

Dans le classement selon l'endroit, les écoles rurales comprennent toutes celles qui sont en dehors des cités, villes et villages incorporés. Comme résultat, le groupe des écoles rurales de plus d'une classe comprend plusieurs instituteurs dans les grandes écoles suburbaines.

Les conditions statutaires requises relativement à la grandeur des municipalités urbaines en Colombie-Britannique diffèrent tellement de celles des autres provinces qu'une reclassification a été faite. Sont maintenant considérés comme cités tous les centres de 10,000 âmes ou plus. Les écoles rurales à classe unique renferment toutes les écoles d'une pièce en dehors de ces entres. Les écoles de plus d'une classe comprennent toutes les écoles qui ont de deux à cinq classes. Le reste des écoles, c'est-à-dire celles de 6 classes ou plus, sont classées comme des écoles de ville et de village.

INSTITUTEURS SELON L'ENDROIT OU ILS ENSEIGNENT Le tableau suivant indique la répartition des instituteurs dans chaque province en 1948 selon l'endroit et le genre des écoles

REPARTITION DES INSTITUTEURS SELON L'ENDROIT OU ILS ENSEIGNENT, 1948

Pourcentage du personnel total

	Ecole rurales à classe unique	Ecoles ru- rales de plus d'une classe	Ecoles de ville et de village	Ecoles de cité
Ile du Prince-Edouard	56	22	10	12
Nouvelle-Ecosse	30	31	21	18
Nouveau-Brunswick	38	31	14	17
Ontario	20	18	22	40
Manitoba	31	31	10	28
Saskatchewan	50	7	28	15
Alberta	32	19	23	26
Colombie-Britannique	8	12	32	48
Total: 8 provinces	28	19	22	31

Dans les trois provinces Maritimes, au Manitoba et en Saskatchewan, le plus grand nombre d'instituteurs enseignent dans les écoles rurales. En Alberta, la répartition entre les écoles rurales et les écoles urbaines est à peu près égale, tandis qu'en Colombie-Britannique et en Ontario les écoles urbaines en comptent le plus grand nombre. De fait, près de la moitié des instituteurs en Colombie-Britannique enseignent dans les "cités" ou centres de plus de 10,000 âmes.

AUGMENTATION DU PERSONNEL ENSEIGNANT Tout comme l'inscription le nombre d'instituteurs augmente depuis 1944. Il y avait en cette dernière année 49,022 instituteurs dans les huit provinces (environ 75,000 si on comprend le Québec). Ce nombre passe à 53,472 en 1948, augmentation de 11 p. 100, et on estime que le total peut atteindre 65,000 en 1953. Pour les 9 provinces, il est possible que le nombre d'instituteurs atteigne 118,000 en 1960, augmentation de 58 p. 100 sur 1944. Jusqu'à cette année, l'augmentation du personnel enseignant a été le plus faible dans l'Île du Prince-Édouard, la Saskatchewan et l'Alberta; elle a été le plus élevée en Colombie-Britannique qui accuse une hausse de 25 p. 100 en quatre ans.

PROPORTION D'HOMMES ET DE FEMMES En 1944 et 1945, la proportion d'hommes dans l'enseignement n'était que de 20 p. 100. Depuis lors, elle augmente continuellement et atteint 27 p. 100 en 1948, ce qui n'est pas éloigné du niveau élevé de 30 p. 100 en 1940. Cette tendance est le plus prononcée en Saskatchewan où l'augmentation est de 10 p. 100 depuis 1944, et le moins prononcée en Nouvelle-Écosse et au Nouveau-Brunswick où elle n'est que de 4 p. 100.

Comme les femmes ont remplacé les hommes au cours de la guerre, leur nombre a augmenté de 3,769 entre 1939 et 1944. De 1944 à 1947, il diminue de 487 pour augmenter de 612 en 1948. Les renseignements disponibles indiquent que 25 p. 100 des institutrices dans les huit provinces sont mariées. Ces chiffres ne comprennent pas les écoles catholiques romaines séparées de l'Ontario dont le personnel enseignant compte plusieurs religieuses.

PROPORTION DE GRADUÉS D'UNIVERSITÉ La proportion de gradués d'université dans l'enseignement passe de 17 p. 100 en 1939 à 19 p. 100 en 1948, par suite de faibles augmentations dans quatre provinces. Dans les autres provinces la proportion diminue légèrement. Les chiffres de 1943 révèlent qu'il y a eu diminution au cours de la guerre dans toutes les provinces sauf en Colombie-Britannique.

POURCENTAGE D'INSTITUTEURS POSSEDANT DES GRADES UNIVERSITAIRES, PAR PROVINCE

	1948	1943	1939
Île du Prince-Édouard	1	2	5
Nouvelle-Écosse	14	15	17
Nouveau-Brunswick	7	9	9
Ontario	23	17	20
Manitoba	17	19	20
Saskatchewan	13	9	11
Alberta	15	12	13
Colombie-Britannique	33	33	30
8 provinces	19	16	17

Une décomposition des chiffres d'après l'endroit où les instituteurs enseignent en 1948 donne une idée plus claire de la situation au sein des provinces et offre une meilleure base de comparaison.

POURCENTAGE D'INSTITUTEURS POSSEDANT DES GRADES UNIVERSITAIRES
D'APRES L'ENDROIT OU ILS ENSEIGNENT, 1948

	Cités	Villes et villages	Ecoles ru- rales de plus d'une classe	Ecole rurales à classe unique
Ile du Prince-Edouard	4	7	-	.5
Nouvelle-Ecosse	.31	26	8	1.1
Nouveau-Brunswick	23	17	4	.3
Ontario	32	33	15	.9
Manitoba	37	26	12	1.2
Saskatchewan	54	16	3	1.4
Alberta	34	18	10	1.7
Colombie-Britannique	42	35	8	2.9
8 provinces	35	27	11	1.1

Trente-cinq pour cent des instituteurs dans les écoles de cité sont des gradués d'université; cette proportion est de 54 p. 100 en Saskatchewan. La proportion d'instituteurs d'écoles secondaires, dont la plupart ont des grades, est plus élevée dans les cités qu'en dehors des cités. Les cités sont en mesure d'attirer des instituteurs qui ont des grades et de leur offrir plus de chances d'avancement. De plus, il est souvent plus facile pour un instituteur de cité d'obtenir des grades en suivant des cours extra-muraux.

Sauf dans l'Ontario et la Colombie-Britannique, la proportion dans les villes et villages est beaucoup plus faible et l'écart entre la proportion la plus basse et la proportion la plus élevée est beaucoup moindre.

Dans le cas des écoles rurales de plus d'une classe la comparaison est plus difficile parce que ce groupe se compose des plus grandes écoles rurales, des écoles semi-urbaines qui tiennent plus de l'école de ville que de l'école rurale, et d'écoles suburbaines situées dans les banlieues des plus grandes cités.

La proportion dans les écoles rurales est très faible. Il n'existe qu'une province où la proportion de gradués d'université est de plus de 2 p. 100, tandis que trois provinces en déclarent moins de 1 p. 100.

Plusieurs facteurs contribuent au faible pourcentage dans l'Ile du Prince-Edouard. Plus de la moitié des instituteurs enseignent dans des écoles rurales à classe unique et les écoles urbaines sont comparativement petites. La seule école publique secondaire est le collège Prince of Wales qui n'est pas compris dans les tableaux du présent bulletin. En conséquence, la province n'offre ni l'attrait ni les facilités nécessaires. De plus, pour obtenir un brevet d'enseignement, la plupart des aspirants doivent sortir de l'île, ce qui leur fournit l'occasion de trouver un emploi en dehors de la province.

INSTITUTEURS QUI NE POSSEDENT PAS LES QUALITES REQUISES Dans les diverses provinces, l'immatriculation junior au moins et une année de formation professionnelle et parfois **d'avantage** sont depuis quelques années les conditions minimums requises pour un brevet d'enseignement. Tout permis d'enseignement qui repose sur des **qualités inférieures** ne répond pas aux exigences de l'heure.

Comme on peut s'y attendre, la plupart de ceux qui enseignent sans posséder les **qualités requises** se rencontrent **dans les écoles rurales** et il est intéressant d'examiner la situation. Le tableau suivant renferme les pourcentages de ceux qui enseignent dans des écoles rurales à classe unique et dont les qualités sont inférieures au brevet de deuxième classe et qui, en majorité ne possèdent qu'un permis. Malheureusement, les renseignements antérieurs à 1943 sont insuffisants et ne permettent pas de remonter plus haut que cette date.

POURCENTAGE D'INSTITUTEURS DANS LES ECOLES RURALES A CLASSE UNIQUE QUI NE POSSEDENT PAS LES QUALITES REQUISES, 1943 à 1948

	1943	1944	1945	1946	1947	1948
Ile du Prince-Edouard	7	14	24	32	33	27
Nouvelle-Ecosse	49	59	63	70	71	67
Nouveau-Brunswick	35	37	40	46	44	41
Ontario	12	12	10	14	19	20
Manitoba	31	30	37	41	48	45
Saskatchewan	17	33	45	49	32	30
Alberta	2	18	30	29	32	18
Colombie-Britannique	28	42	39	46	38	33
8 provinces	18	26	32	35	34	30

Il y a dans chaque province un certain nombre d'instituteurs plus âgés qui possèdent une vaste expérience mais des brevets permanents d'une classe inférieure. Sauf en Nouvelle-Ecosse, leur nombre ne suffit pas à changer pour la peine les pourcentages du tableau. Avant 1933, la Nouvelle-Ecosse décernait un brevet classe C qui exigeait le Xe ou le XIe cours académique et six mois d'école normale. Certains détenteurs de ces brevets ayant obtenu un brevet supérieur et d'autres ayant laissé la profession, il n'en reste plus que 451 en 1942. Au cours des quelques années suivantes cependant, plus de 300 sont revenus à l'enseignement à cause de la pénurie d'instituteurs. Si l'on ne tient pas compte de ces derniers, les pourcentages en Nouvelle-Ecosse de ceux qui possèdent des brevets inférieurs, de 1943 à 1948 sont les suivants: 14, 16, 32, 40, 37 et 37.

Etant donné que les brevets ne sont pas valides d'une province à une autre, parmi les instituteurs qui possèdent des permis il y en a un certain nombre qui possèdent toutes les qualités requises dans une autre province en plus, souvent, d'une vaste expérience. En Colombie-Britannique, 43 p. 100 des instituteurs dans les écoles rurales à classe unique ont acquis une expérience pédagogique en dehors de la province; ce chiffre représente 134 p. 100 du nombre de ceux qui détiennent des permis. En Alberta, les instituteurs qui ont une telle expérience forment 13 p. 100 des instituteurs ruraux et 71 p. 100 de ceux qui possèdent un permis. En Ontario, au moins un tiers des instituteurs qui ont un permis ont une année ou plus d'école normale. (Dans les autres provinces les pourcentages sont beaucoup plus bas, soit de 3 à 8 p. 100 du personnel enseignant des écoles rurales.) Il faudrait donc, dans les

trois provinces mentionnées; ne pas trop considérer comme un indice de manque de formation la proportion d'instituteurs qui ne possèdent qu'un permis.

Lorsque les pourcentages du tableau ci-dessus ont été tracés sur le graphique 1 les provinces ont été divisées en trois groupes d'après la moyenne des pourcentages des six années. Le Nouveau-Brunswick est isolé du groupe du milieu pour que le tableau soit plus clair. En outre, bien que les pourcentages du Nouveau-Brunswick se classent dans le groupe du milieu, l'écart entre les extrêmes n'est que de 11 p. 100.

Ce qui s'est produit en Nouvelle-Ecosse s'est produit aussi dans l'île du Prince-Edouard mais à un degré sensiblement moindre. La proportion d'instituteurs ne possédant pas les qualités requises a fortement augmenté entre 1943 et 1946; elle a de nouveau, mais faiblement augmenté entre 1946 et 1947 et elle a diminué de façon marquée entre 1947 et 1948.

La situation en Alberta et en Saskatchewan ressemble beaucoup à celle des deux provinces Maritimes, sauf que la diminution est beaucoup plus prononcée. Au Manitoba, l'augmentation rapide du pourcentage s'est produite un an plus tard et la diminution n'a été que de 43 à 45 p. 100. La Colombie-Britannique est la province qui se rapproche le plus de la situation de 1943. Comparativement aux autres provinces, l'augmentation en Ontario s'est produite deux ans plus tard et n'est jusqu'ici que de 10 p. 100 au-dessus du niveau de 1945, le plus bas des six années.

Quatre des huit provinces ont atteint le sommet en 1946 et trois en 1947. Depuis, toutes les provinces sauf l'Ontario accusent de fait une amélioration.

En 1948, 11.4 p. 100 de tous les instituteurs des huit provinces possèdent un brevet de troisième classe ou un permis. En supposant qu'un nombre raisonnable d'instituteurs qui ne possèdent qu'un permis ont eu une année de formation dans une école normale, on abaisse à 10 p. 100, dans les huit provinces la proportion d'instituteurs qui n'ont pas les qualités requises. C'est là la même estimation que celle qui a été donnée pour les Etats-Unis en 1949. (1)

MUTATION DANS LES ECOLES RURALES Les changements de personnel dans les écoles rurales constituent un autre problème très compliqué. Chaque année, une forte proportion du personnel quitte son emploi, abandonnant définitivement la profession où à la recherche de nouvelles situations dans l'enseignement. On se fera une idée de l'ampleur et de la variation de ce bouleversement annuel en exprimant le nombre d'instituteurs qui déclarent une année ou moins d'enseignement dans la même école en pourcentage du total des instituteurs à la mi-été précédente. Les résultats sont donnés dans le tableau suivant et illustrés dans le graphique 2. Ici encore, les provinces sont groupées d'après la moyenne des six années.

(1) N.E.A. Journal, janvier 1950, page 3.

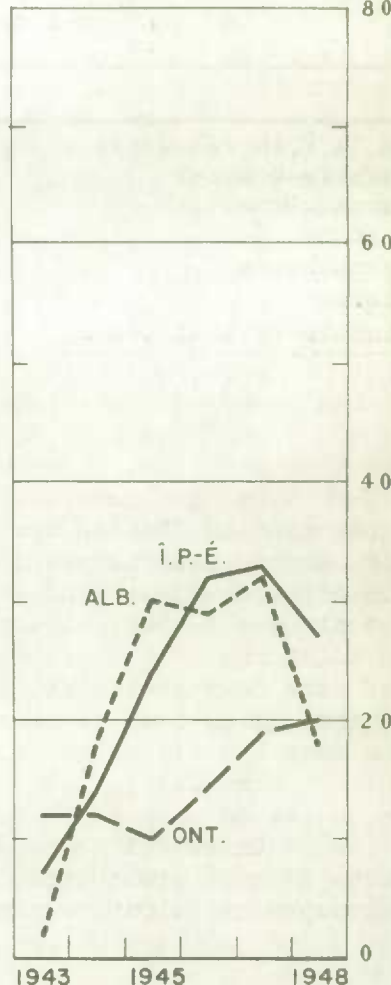
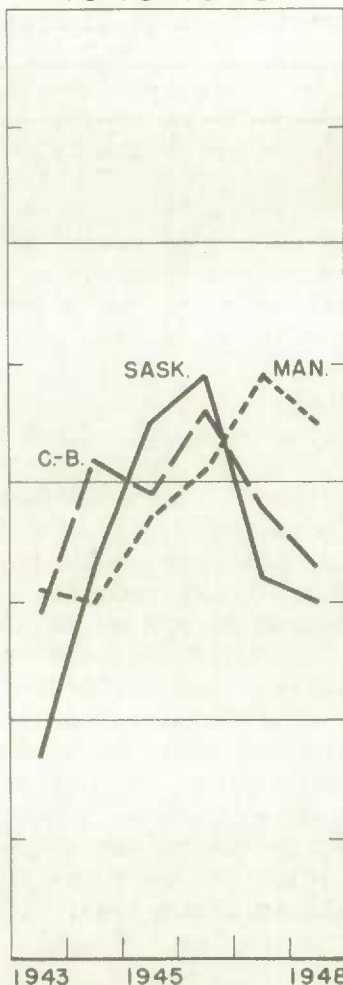
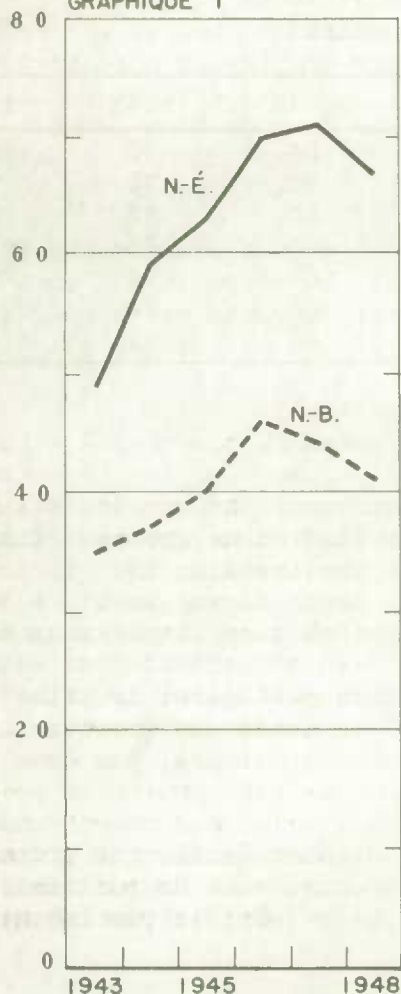
PROPORTION D'INSTITUTEURS NE POSSÉDANT PAS LES QUALITÉS REQUISES

DANS LES ÉCOLES RURALES À CLASSE UNIQUE

POURCENTAGE
GRAPHIQUE 1

1943-1948

POURCENTAGE

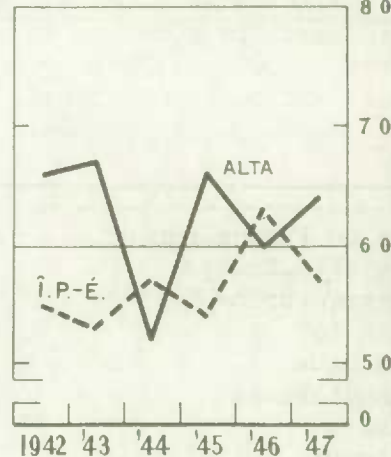
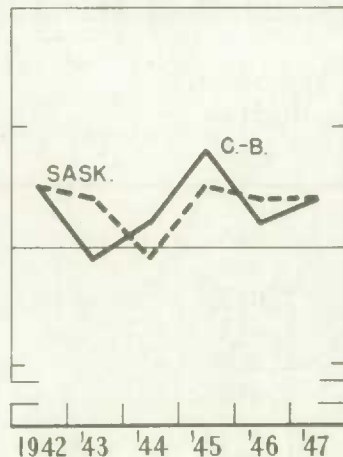
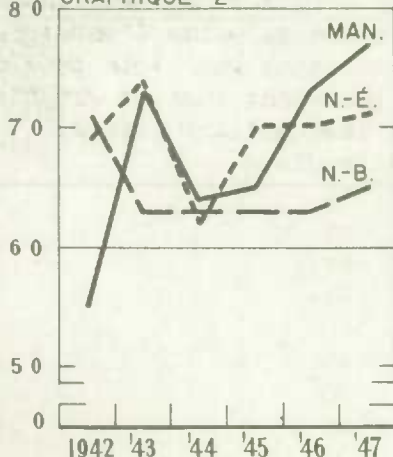


MOUVEMENT DES INSTITUTEURS

DANS LES ÉCOLES RURALES À CLASSE UNIQUE, DANS SEPT PROVINCES
1942 - 1947

(Tel que l'indique la proportion d'instituteurs déclarant un stage d'enseignement d'un an ou moins)

GRAPHIQUE 2



MUTATION DES INSTITUTEURS DANS LES ECOLES RURALES A CLASSE UNIQUE,
SEPT PROVINCES, 1942 à 1947 (1)

(Comme l'indique le pourcentage d'instituteurs
qui déclarent un stage d'un an ou moins)

	1942	1943	1944	1945	1946	1947
Ile du Prince-Edouard	55	53	57	54	63	57
Nouvelle-Ecosse	69	74	62	70	70	71
Nouveau-Brunswick	71	63	63	63	63	65
Manitoba	55	73	64	65	73	77
Saskatchewan	65	64	59	65	64	64
Alberta	66	67	52	66	60	64
Colombie-Britannique	65	59	62	68	62	64

(1) Les renseignements pour l'Ontario ne sont pas disponibles.

On aura remarqué sans peine dans ce tableau que pour chacune des six années et dans chacune des sept provinces, plus de la moitié de ce groupe d'instituteurs se déplace chaque année, et que même dans une des provinces en 1947 la proportion s'est élevée à plus de 75 p. 100. C'est là un très grand dérangement; les chiffres ci-dessus sont des moyennes et il y a certaines régions dans la province où les mutations sont beaucoup plus nombreuses. Un autre élément perturbateur est que, sauf dans deux provinces, la Saskatchewan et l'Ile du Prince-Edouard, la situation est pire qu'en 1946 et presque aussi grave qu'au cours des années de guerre. La mutation dans les villes est moindre, et dans les cités beaucoup moindre, que dans les régions rurales.

On serait porté à croire que la modicité des appointements, une proportion élevée d'instituteurs non qualifiés et une mutation prononcée vont de pair mais le rapprochement des données relatives à ces trois facteurs ne justifie pas la supposition.

APPOINTEMENTS MEDIANS, PROPORTION D'INSTITUTEURS NE POSSEDANT PAS
LES QUALITES REQUISES ET MUTATION DANS LES ECOLES
RURALES, PAR PROVINCE, 1948

	Appointement médian	Pourcentage d'instituteurs ne possédant pas les quali- tés requises	Pourcen- tage de mutation, 1947
Ile du Prince-Edouard	927	27	57
Nouvelle-Ecosse	980	67	71
Nouveau-Brunswick	1,046	41	65
Ontario	1,517	20	-
Manitoba	1,200	45	77
Saskatchewan	1,277	30	64
Alberta	1,589	18	64
Colombie-Britannique	1,680	33	64

ÉCHELLE DES APPOINTEMENTS DES INSTITUTEURS 1939 — 1948

DOLLARS

6000

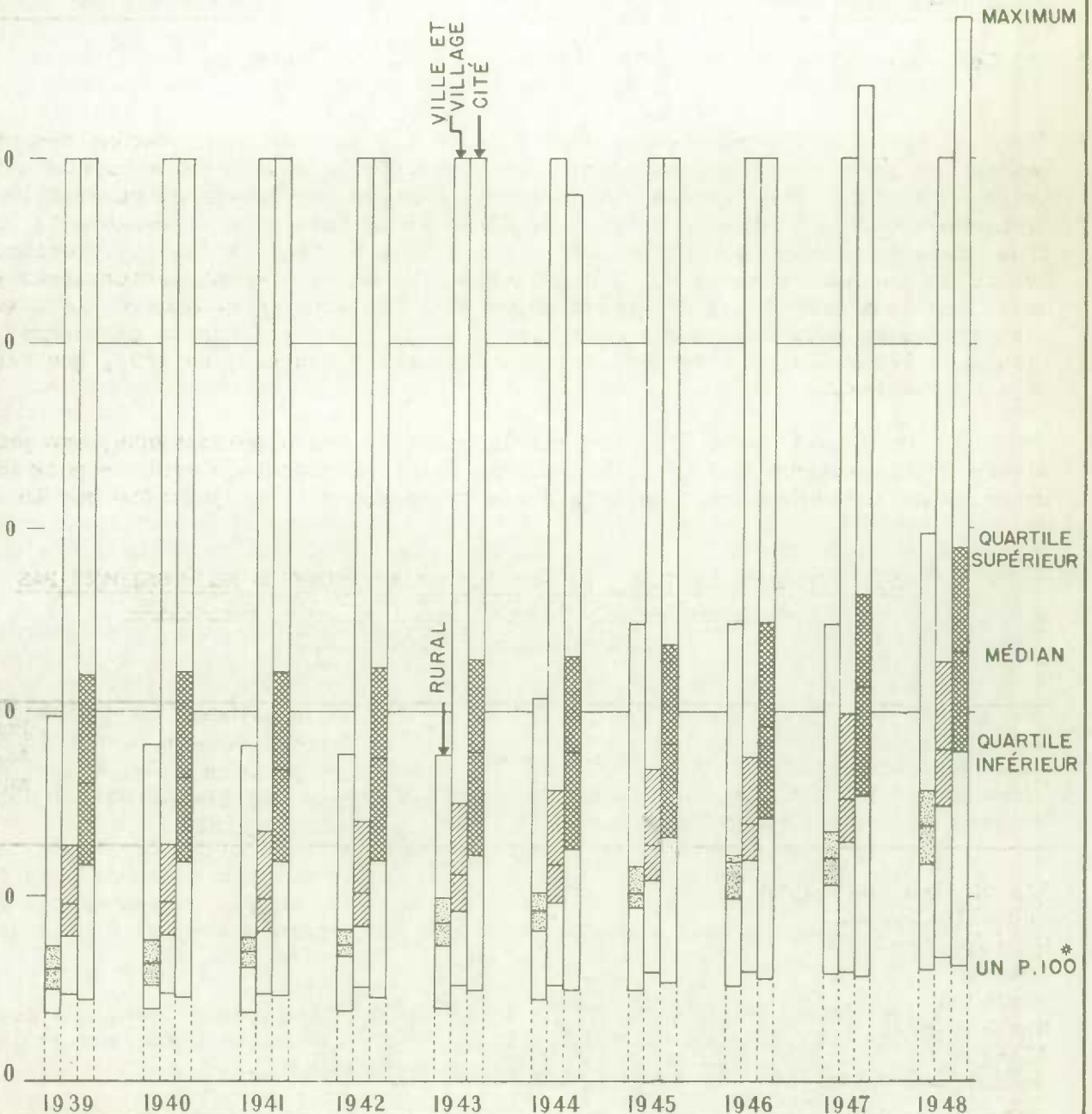
5000

4000

3000

2000

1000



* Aux fins d'écarter tous les instituteurs à temps discontinu, le centième le moins rémunéré des cas est omis du minimum indiqué.

L'île du Prince-Edouard, où les appointements médians sont les plus bas, déclare aussi une proportion peu élevée d'instituteurs non qualifiés et une mutation relativement lente. La Nouvelle-Ecosse, où les appointements médians sont de \$53 plus élevés, accuse de plus nombreux déplacements et une proportion plus élevée d'instituteurs qui ne possèdent pas les qualités requises. Le Manitoba, avec des appointements médians beaucoup plus élevés accuse une mutation plus rapide et la proportion la plus élevée d'instituteurs non qualifiés. En Colombie-Britannique, où les appointements médians sont les plus élevés, le rythme de la mutation est le même qu'en Saskatchewan où les appointements sont de \$400 plus bas.

PERTE ANNUELLE POUR LA PROFESSION Les données de trois provinces sur le nombre d'instituteurs qui laissent la profession révèlent des pertes respectives de 8 p. 100, 13 p. 100 et 13 p. 100. Une perte annuelle moyenne d'un dixième pour les huit provinces constituerait probablement une estimation prudente. Environ 30 p. 100 de ceux qui abandonnent l'enseignement, le font pour se marier. La proportion de ceux qui laissent l'enseignement pour d'autres situations varie considérablement et atteint probablement une moyenne de 25 à 35 p. 100 selon l'économie de la province. Un autre 6 p. 100 est mis à la retraite. La maladie et la mort en enlèvent à peu près la même proportion. Des cours plus avancés de formation, l'enseignement dans des écoles privées, le départ de la province et le retour aux travaux domestiques, sont en grande partie les causes du reste des pertes.

ECART DES APPOINTEMENTS Le graphique 3 illustre l'écart des appointements dans les écoles de cité, de ville et village, et dans les écoles rurales à classe unique de 1939 à 1948.

Il n'a pas été possible d'établir les appointements minimums pour chaque année à cause de la difficulté d'éliminer les instituteurs à temps discontinu. Pour cette raison, 1 p. 100 des instituteurs les moins rémunérés ont été éliminés. Malgré tout, les chiffres des appointements sont très bas. Ces dernières années, tout le groupe des instituteurs au bas de l'échelle est formé de religieux. Il est bon de remarquer, cependant, que les appointements les plus bas indiqués sur le graphique sont remarquablement semblables dans toutes les écoles et qu'ils n'ont augmenté que de \$200 depuis 1939.

A l'autre extrême, les appointements maximums dans tous les centres urbains se maintiennent à \$5,000 jusqu'à 1947, ce qui veut dire que la plus forte rémunération qu'un instituteur peut atteindre dans ces huit provinces, en dehors d'un poste administratif, est de \$5,000; et il est même à douter que dans les quatre ou cinq premières années indiquées un poste administratif donne beaucoup plus. Au cours des deux dernières années, le maximum dans les cités a passé de \$5,500, à quoi s'ajoute, dans un cas particulier, une indemnité de vie chère et une gratification supplémentaire pour un grade universitaire.

Dans les écoles rurales à classe unique, le maximum tombe de près de \$2,000 en 1939 à moins de \$1,700 en 1943. Au cours des deux années suivantes, il remonte et se maintient à ce niveau pendant trois ans pour enfin augmenter à près de \$3,000 en 1948.

Une étude, pour chaque genre d'écoles, du groupe du milieu, qui représente la moitié des instituteurs et qui se situe entre le quartile inférieur et le quartile supérieur, offre de nombreux renseignements.

En 1939, la moitié des instituteurs dans les écoles rurales à classe unique gagnent entre \$496 et \$727, écart de \$231 seulement pour les huit provinces, et de

plus, trois quarts des instituteurs dans ces écoles gagnent moins de \$727. L'écart est très faible et très bas dans l'échelle. Bien qu'il y ait eu une augmentation continue depuis, l'écart pour ce groupe du milieu des instituteurs ruraux devient encore plus étroit en 1941 et 1942. Le quartile inférieur passe de \$496 en 1939 à \$1,178 en 1948 et le quartile supérieur, de \$727 à \$1,574, mais l'écart entre les deux quartiles n'augmente que de \$165. En 1948, la moitié des instituteurs des écoles rurales à classe unique reçoivent entre \$1,178 et \$1,574, et trois quarts reçoivent moins que ce dernier montant.

A remarquer aussi que jusqu'en 1942 la plus grande partie des appointements dans les écoles rurales étaient à peu près au même niveau que ceux du quartile le plus bas des instituteurs de ville, et sous ce rapport les instituteurs ruraux n'ont pas ajouté beaucoup au gain de 1943. En 1939 et 1940, il n'y avait qu'un écart de \$100 dans les appointements du quartile le moins rémunéré des instituteurs ruraux; cet écart a augmenté graduellement jusqu'à ce qu'il atteigne \$600 en 1948.

En 1939, la moitié des instituteurs des écoles de ville et de village gagnaient entre \$732 et \$1,267, écart de \$485. A remarquer que les appointements les plus bas de ce groupe sont de \$55 supérieurs aux appointements les plus élevés du groupe correspondant des écoles rurales. Pour le groupe du milieu, l'écart dans les écoles de ville est de deux fois celui des écoles rurales. En 1943, c'est-à-dire en quatre ans, le quartile inférieur n'a augmenté que de \$100. Dans la suite le gain a été d'environ \$100 par année.

Le quartile supérieur n'a commencé à augmenter de façon définitive qu'en 1941 et entre 1947 et 1948 il a augmenté de près de \$300. La position de la médiane indique qu'une plus forte proportion d'instituteurs se trouvent près des limites inférieures plutôt que des limites supérieures jusqu'en 1948 alors que la médiane se rapproche du centre entre les deux quartiles, indiquant par là une répartition plus égale.

Alors que presque tous les instituteurs de ville du groupe du milieu déclarent des appointements inférieurs à ceux du même groupe dans les écoles de cité en 1939, ils l'emportent en 1948 sur les instituteurs de cité du quartile inférieur.

La médiane pour les villes et villages a presque doublé entre 1939 et 1948. En 1939, elle était de \$959. Il n'y a augmentation définie qu'après 1942 mais en 1948 la médiane s'établissait à \$1,802, accusant un gain de \$279 entre 1947 et 1948.

En 1948, les instituteurs ont fait leur plus grand gain monétaire dans les cités. Entre 1939 et 1948, le quartile inférieur a augmenté de \$635, la médiane, de \$711 et le quartile supérieur, de \$689. Au cours de la période entière l'écart entre le quartile inférieur et le quartile supérieur est de plus de \$1,000.

Même si l'on considère le poids des appointements plus élevés du grand nombre d'instituteurs des écoles secondaires et des instituteurs d'une vaste expérience dans les cités, la différence entre les appointements dans les écoles de cité et les écoles rurales est très marquée. Un quart des instituteurs ruraux reçoivent moins de \$1,178 en 1948, soit \$78 seulement de plus que le minimum de \$1,100 pour les instituteurs laïques dans les écoles de cité, les appointements moins élevés des instituteurs religieux n'influent en rien sur les chiffres relatifs aux appointements des écoles rurales. Les trois quarts des instituteurs de cité **reçoivent plus de \$1,789** et les trois quarts des instituteurs d'écoles rurales, moins de \$1,574. Pour ce qui est de l'ensemble des instituteurs des écoles rurales et des écoles de cité, les deux échelles d'appointements laissent voir une différence de plus de \$200.

Table 1.- Teachers by Sex in Eight Provinces, Quebec excepted, 1939-1948.

Tableau 1.- Instituteurs de huit provinces, le Québec excepté, selon le sexe, 1939-1948.

	Male	Female	Total
	-- Hommes	-- Femmes	
1939	14,718	35,400	50,118
1940	14,981	35,614	50,595
1941	14,352	35,726	50,078
1942	12,655	37,413	50,068
1943	10,290	38,913	49,203
1944	9,817	38,959	48,776
1945	9,992	38,938	48,930
1946	11,684	38,660	50,344
1947	13,058	38,625	51,683
1948	14,095	39,236	53,331

Table 2.- Teachers by Certificates in Eight Provinces, Quebec excepted, 1939-1948.

Tableau 2.- Instituteurs de huit provinces, le Québec excepté, par brevet, 1939-1948.

	Class 1 or higher	Class 2	Class 3	Special	Permit	Unspecified
	1re classe ou plus avancé	2e classe	3e classe	Spécial	Permis	Non spécifié
1939	31,233	15,626	1,131	1,943	-	185
1941	33,745	12,747	682	2,344	350	210
1943	31,905	10,530	572	3,219	2,469	508
1944	30,433	10,201	905	3,198	3,522	517
1945	30,442	10,070	946	2,345	5,003	124
1946	31,461	9,794	911	2,256	5,804	118
1947	33,444	9,351	1,000	2,292	5,558	38
1948	35,523	9,219	1,149	2,482	4,940	18

Table 3.- Average (median) experience of teachers, in years,
for seven provinces, Ontario and Quebec excepted, 1939-1948.

Tableau 3.- Expérience moyenne (médiane) en années, des instituteurs,
sept provinces (l'Ontario et le Québec exceptés), 1939-1948.

	City Schools	One-room rural schools	All Schools
	---- Ecoles de cité	---- Ecoles rurales à classe unique	---- Toutes les écoles
1939	15.7	4.7	7.7
1941	16.7	4.8	8.0
1943	17.5	3.3	7.8
1944	17.0	3.0	7.7
1945	17.5	3.4	8.0
1946	17.7	3.5	7.9
1947	17.4	3.6	7.9
1948	17.5	3.8	8.1

Table 4.- Average (median) tenure of teachers where teaching, in years, seven provinces, Ontario and Quebec excepted, 1939-1948.

Tableau 4.- Stage moyen (médian) en années d'enseignement des instituteurs, par endroit, sept provinces, (l'Ontario et le Québec exceptés), 1939-1948.

	City Schools	Town and village Schools	One-room rural Schools	All Schools
	--- Ecoles de cité	--- Ecoles de ville et de village	--- Ecoles rurales à classe unique	--- Toutes les écoles
1939	11.3	4.0	1.9	2.8
1941	12.1	3.5	2.0	2.6
1943	12.0	2.5	1.6	2.1
1944	11.0	2.7	1.8	2.3
1945	10.2	2.9	1.8	2.5
1946	9.9	3.0	1.7	2.5
1947	8.8	2.8	1.7	2.4
1948	8.6	2.7	1.7	2.4

Table 5.- Average (median) annual salary of teachers in eight provinces (Quebec excepted) 1939-1948.

Tableau 5.- Traitement annuel moyen (médian) des instituteurs de huit provinces, (le Québec excepté), 1939-1948.

	City Schools	Town and village Schools	Rural Schools of more than one room	One-room rural Schools	All Schools
	--- Ecoles de cité	--- Ecoles de ville et de village	--- Ecoles rurales de plus d'une classe	--- Ecoles rurales à classe unique	--- Toutes les écoles
1939	1,613	960	839	607	854
1940	1,644	977	857	632	865
1941	1,685	990	879	704	881
1942	1,723	1,012	915	739	915
1943	1,784	1,113	1,039	853	1,057
1944	1,785	1,167	1,093	924	1,098
1945	1,829	1,278	1,196	1,019	1,207
1946	1,926	1,388	1,290	1,181	1,308
1947	2,120	1,523	1,408	1,207	1,446
1948	2,324	1,802	1,614	1,383	1,689

TABLEAUX COURANTS, 1948

Sur les appointements

	<u>PAGE</u>
Tableaux 6 - Toutes les écoles publiques	14
7 - Toutes les écoles de cité	16
8 - Ecoles de ville et de village	18
9 - Ecoles rurales de plus d'une classe	20
10 - Ecoles rurales à classe unique	22
11 - Ecoles élémentaires de treize cités	24
12 - Ecoles secondaires de treize cités	26
18 - Ecoles publiques, séparées et secondaires, Ontario	38

Sur les brevets, l'expérience et les années d'enseignement à l'endroit actuel

13 - Toutes les écoles publiques	28
14 - Toutes les écoles de cité	30
15 - Ecoles de ville et de village	32
16 - Ecoles rurales de plus d'une classe	34
17 - Ecoles rurales à classe unique	36

Table 6. - Classification of Teachers in All Publicly-Controlled Schools according to annual salary, 1948.

Salary	Prince Edward Island --- Ile du Prince-Edouard			Nova Scotia --- Nouvelle-Ecosse			New Brunswick(1) --- Nouveau-Brunswick(1)		
	M.	F.	T.	M.	F.	T.	M.	F.	T.
	Less than \$325	-	-	-	-	-	-	-	-
\$ 325 - 374	-	-	-	-	-	-	-	-	-
375 - 424	-	-	-	-	-	-	-	-	-
425 - 474	-	-	-	-	-	-	-	-	-
475 - 524	1	6	7	-	-	-	-	1	1
525 - 574	-	11	11	-	-	-	1	2	3
575 - 624	1	15	16	16	177	193	4	75	79
625 - 674	3	16	19	26	236	262	7	129	136
675 - 724	5	8	13	7	15	22	7	115	122
725 - 774	6	17	23	8	22	30	11	128	139
775 - 824	3	19	22	26	248	274	6	56	62
825 - 874	8	52	60	1	6	7	3	38	41
875 - 924	9	50	59	8	22	30	9	87	96
925 - 974	7	50	57	-	4	4	6	74	80
975 - 1,024	6	69	75	7	145	152	6	53	59
1,025 - 1,074	15	59	74	1	6	7	3	113	116
1,075 - 1,124	7	47	54	9	64	73	32	178	210
1,125 - 1,174	5	29	34	15	324	339	25	298	323
1,175 - 1,224	8	17	25	12	120	132	11	204	215
1,225 - 1,274	2	11	13	12	135	147	10	177	187
1,275 - 1,324	2	9	11	11	108	119	7	121	128
1,325 - 1,374	1	12	13	5	29	34	14	129	143
1,375 - 1,424	1	9	10	6	98	104	7	102	109
1,425 - 1,474	2	5	7	7	108	115	4	53	57
1,475 - 1,524	2	5	7	8	98	106	6	65	71
1,525 - 1,574	3	13	16	11	108	119	11	37	48
1,575 - 1,624	-	4	4	20	175	195	11	33	44
1,625 - 1,674	-	13	13	5	31	36	9	29	38
1,675 - 1,724	1	2	3	13	164	177	3	36	39
1,725 - 1,774	-	9	9	13	148	161	4	17	21
1,775 - 1,824	1	2	3	9	115	124	3	26	29
1,825 - 1,874	2	-	2	12	111	123	5	15	20
1,875 - 1,924	1	-	1	9	116	125	8	9	17
1,925 - 1,974	2	-	2	8	61	69	5	17	22
1,975 - 2,024	-	-	-	14	32	46	3	20	23
2,025 - 2,124	5	1	6	14	76	90	12	37	49
2,125 - 2,224	5	-	5	9	70	79	11	112	123
2,225 - 2,324	2	-	2	13	52	65	13	16	29
2,325 - 2,424	-	-	-	21	69	90	11	15	26
2,425 - 2,524	-	-	-	15	57	72	9	4	13
2,525 - 2,624	-	-	-	19	25	44	7	3	10
2,625 - 2,724	1	-	1	17	24	41	15	6	21
2,725 - 2,824	1	-	1	12	16	28	10	5	15
2,825 - 2,924	2	-	2	9	17	26	6	8	14
2,925 - 3,024	-	-	-	23	6	29	8	5	13
3,025 - 3,524	-	-	-	46	4	50	17	2	19
3,525 - 4,024	-	-	-	14	2	16	7	1	8
4,025 and over	-	-	-	3	-	3	1	-	1
Unspecified	-	-	-	-	-	-	-	-	-
Total	120	560	680	514	3,444	3,958	368	2,651	3,019
Median Salary \$	1,063	1,001	1,011	1,831	1,406	1,447	1,550	1,171	1,185

(1) "Classroom assistants" and "Teachers in Vocational Schools" are not counted in New Brunswick. Salaries shown for the Maritime Provinces include provincial aid.

Tableau 6. - Instituteurs de toutes les écoles publiques, d'après le traitement annuel, 1948.

Ontario			Manitoba			Saskatchewan			Alberta			British Columbia --- Colombie-Britannique			Traitement
M.	F.	T.	M.	F.	T.	M.	F.	T.	M.	F.	T.	M.	F.	T.	
-	-	-	-	-	-	-	-	-	-	-	-	-	-	-	Moins de \$325
-	-	-	-	-	-	-	-	-	-	-	-	-	-	-	\$ 325 - 374
-	-	-	-	-	-	-	-	-	-	-	-	-	-	-	375 - 424
-	4	4	-	-	-	-	-	-	-	-	-	-	-	-	425 - 474
-	10	10	-	-	-	-	-	-	-	-	-	-	-	-	475 - 524
-	11	11	-	-	-	-	-	-	-	-	-	-	-	-	525 - 574
1	208	209	-	-	-	-	-	-	-	-	-	-	-	-	575 - 624
-	194	194	-	-	-	-	-	-	-	-	-	-	-	-	625 - 674
-	112	112	18	51	69	-	-	-	-	-	-	-	-	-	675 - 724
-	231	231	-	1	1	-	-	-	1	2	3	-	-	-	725 - 774
21	210	231	-	2	2	-	-	-	2	16	18	-	-	-	775 - 824
1	86	87	57	199	256	-	-	-	-	7	7	-	-	-	825 - 874
20	128	148	1	1	2	-	3	3	9	45	54	-	-	-	875 - 924
21	23	44	73	244	317	-	-	-	2	7	9	-	-	-	925 - 974
16	140	156	3	12	15	2	23	25	10	60	70	-	1	1	975 - 1,024
9	19	28	-	5	5	10	22	32	1	3	4	-	1	1	1,025 - 1,074
5	117	122	5	34	39	155	363	518	2	23	25	1	20	21	1,074 - 1,124
3	47	50	-	12	12	32	125	157	1	10	11	-	2	2	1,125 - 1,174
21	362	383	21	259	280	160	789	949	14	119	133	1	10	11	1,175 - 1,224
1	94	95	14	141	155	81	418	499	3	33	36	-	7	7	1,225 - 1,274
62	546	608	51	442	493	117	577	694	54	236	290	23	141	164	1,275 - 1,324
12	201	213	34	186	220	44	250	294	18	72	90	2	21	23	1,325 - 1,374
65	818	883	75	301	376	110	559	669	21	148	169	22	173	195	1,375 - 1,424
14	292	306	30	53	83	56	236	292	13	86	99	6	24	30	1,425 - 1,474
275	2,339	2,614	39	96	135	135	338	473	26	230	256	15	154	169	1,475 - 1,524
21	442	463	27	29	56	40	135	175	11	117	128	7	27	34	1,525 - 1,574
226	1,759	1,985	24	79	103	75	225	300	22	188	210	32	220	252	1,575 - 1,624
64	459	523	15	14	29	69	163	232	18	135	153	7	44	51	1,625 - 1,674
155	1,058	1,213	18	104	122	73	160	233	25	230	255	35	172	207	1,675 - 1,724
58	326	384	13	23	36	60	70	130	21	118	139	6	51	57	1,725 - 1,774
216	884	1,100	52	123	175	73	94	167	29	338	367	32	176	208	1,775 - 1,824
85	216	301	5	35	40	37	24	61	31	108	139	4	50	54	1,825 - 1,874
121	437	558	31	201	232	47	82	129	41	225	266	41	162	203	1,875 - 1,924
52	173	225	9	17	26	18	18	36	54	221	275	16	73	89	1,925 - 1,974
230	528	758	38	34	72	61	95	156	62	219	281	47	178	225	1,975 - 2,024
233	667	900	16	57	73	43	52	95	96	184	280	64	167	231	2,025 - 2,124
294	458	752	30	39	69	70	59	129	65	148	213	61	183	244	2,125 - 2,224
314	448	762	27	32	59	40	42	82	82	132	214	68	198	266	2,225 - 2,324
314	369	683	31	56	87	49	63	112	62	71	133	95	187	282	2,325 - 2,424
282	353	635	38	162	200	31	27	58	78	76	154	92	126	218	2,425 - 2,524
261	389	650	18	19	37	34	17	51	68	67	135	68	308	376	2,525 - 2,624
256	603	859	18	37	55	30	13	43	66	86	152	74	118	192	2,625 - 2,724
259	325	584	12	74	86	33	3	36	66	59	125	104	40	144	2,725 - 2,824
213	268	481	19	17	36	38	8	46	52	38	90	77	32	109	2,825 - 2,924
239	67	306	22	19	41	25	12	37	70	31	101	96	41	137	2,925 - 3,024
960	311	1,271	104	49	153	109	29	138	206	60	266	322	105	427	3,025 - 3,524
841	157	998	63	22	85	64	3	67	103	30	133	224	66	290	3,525 - 4,024
416	32	448	44	2	46	11	-	11	63	5	68	94	-	94	4,025 et plus
-	-	-	-	4	4	5	7	12	-	8	8	-	-	-	Non spécifié
6,657	16,921	23,578	1,095	3,287	4,382	2,037	5,104	7,141	1,568	3,991	5,559	1,736	3,278	5,014	Total
2,588	1,632	1,797	1,804	1,384	1,418	1,625	1,371	1,404	2,406	1,791	1,896	2,787	2,006	2,249	\$Traitement médian

(1) Les "moniteurs" et "les instituteurs des écoles techniques" ne sont pas comptés au Nouveau-Brunswick. Les traitements donnés pour les provinces Maritimes comprennent l'aide provinciale.

Table 7. - Classification of Teachers in City Schools according to annual salary, 1948.

Salary	Prince Edward Island --- Ile du Prince-Edouard			Nova Scotia (1) --- Nouvelle-Ecosse (1)			New Brunswick (2) --- Nouveau-Brunswick (2)		
	M.	F.	T.	M.	F.	T.	M.	F.	T.
	Less than \$525	-	-	-	-	-	-	-	-
\$ 525 - 574	-	-	-	-	-	-	-	-	-
575 - 624	-	-	-	-	-	-	-	-	-
625 - 674	-	-	-	-	-	-	-	-	-
675 - 724	-	-	-	-	-	-	-	-	-
725 - 774	-	-	-	-	-	-	-	-	-
775 - 824	-	-	-	-	-	-	-	-	-
825 - 874	-	-	-	-	-	-	-	-	-
875 - 924	-	-	-	-	-	-	-	-	-
925 - 974	-	-	-	-	-	-	-	-	-
975 - 1,024	-	1	1	-	-	-	-	-	-
1,025 - 1,074	-	-	-	-	-	-	-	-	-
1,075 - 1,124	-	2	2	-	-	-	-	2	2
1,125 - 1,174	-	-	-	-	3	3	-	1	1
1,175 - 1,224	-	2	2	-	5	5	-	14	14
1,225 - 1,274	-	2	2	1	19	20	-	14	14
1,275 - 1,324	-	1	1	2	23	25	-	16	16
1,325 - 1,374	-	5	5	-	11	11	-	14	14
1,375 - 1,424	-	7	7	-	16	16	-	9	9
1,425 - 1,474	1	3	4	-	19	19	1	13	14
1,475 - 1,524	-	5	5	-	16	16	1	13	14
1,525 - 1,574	-	11	11	-	24	24	3	8	11
1,575 - 1,624	-	4	4	1	10	11	-	13	13
1,625 - 1,674	-	10	10	-	13	13	-	5	5
1,675 - 1,724	-	2	2	2	26	28	-	20	20
1,725 - 1,774	-	8	8	1	33	34	1	5	6
1,775 - 1,824	-	2	2	-	37	37	1	16	17
1,825 - 1,874	2	-	2	-	42	42	3	7	10
1,875 - 1,924	1	-	1	2	32	34	-	7	7
1,925 - 1,974	2	-	2	-	33	33	1	8	9
1,975 - 2,024	-	-	-	2	17	19	-	12	12
2,025 - 2,074	1	1	2	4	25	29	1	17	18
2,075 - 2,124	1	-	1	1	27	28	2	12	14
2,125 - 2,174	3	-	3	2	29	31	1	4	5
2,175 - 2,224	1	-	1	-	21	21	-	100	100
2,225 - 2,274	1	-	1	2	18	20	-	6	6
2,275 - 2,324	1	-	1	3	16	19	2	8	10
2,325 - 2,374	-	-	-	2	23	25	2	11	13
2,375 - 2,424	-	-	-	4	12	16	1	3	4
2,425 - 2,474	-	-	-	3	17	20	5	1	6
2,475 - 2,524	-	-	-	-	13	13	1	-	1
2,525 - 2,624	-	-	-	3	7	10	6	1	7
2,625 - 2,724	1	-	1	5	8	13	9	6	15
2,725 - 2,824	-	-	-	3	10	13	7	4	11
2,825 - 2,924	2	-	2	1	12	13	5	8	13
2,925 - 3,024	-	-	-	5	5	10	5	4	9
3,025 - 3,524	-	-	-	37	4	41	15	2	17
3,525 - 4,024	-	-	-	9	2	11	3	1	4
4,025 and over	-	-	-	2	-	2	1	-	1
Unspecified	-	-	-	-	-	-	-	-	-
Total	17	66	83	97	628	725	77	385	462
Median Salary	2,142	1,550	1,600	3,013	1,902	1,963	2,705	2,008	2,095

(1) Nova Scotia figures in this table include Glace Bay

(2) New Brunswick figures do not include Vocational Schools.

(3) British Columbia figures in this table are for centres of 10,000 population or over.

Tableau 7. - Instituteurs des écoles de cité, d'après le traitement annuel, 1948.

Ontario			Manitoba			Saskatchewan			Alberta			British Columbia (2) --- Colombie-Britannique (2)			
M.	F.	T.	M.	F.	T.	M.	F.	T.	M.	F.	T.	M.	F.	T.	
-	-	-	-	-	-	-	-	-	-	-	-	-	-	-	Moins de \$525
-	-	-	-	-	-	-	-	-	-	-	-	-	-	-	\$ 525 - 574
1	149	150	-	-	-	-	-	-	-	-	-	-	-	-	575 - 624
-	159	159	-	-	-	-	-	-	-	-	-	-	-	-	625 - 674
-	71	71	-	-	-	-	-	-	-	-	-	-	-	-	675 - 724
-	173	173	-	-	-	-	-	-	-	-	-	-	-	-	725 - 774
20	77	97	-	-	-	-	-	-	-	-	-	-	-	-	775 - 824
-	29	29	-	-	-	-	-	-	-	-	-	-	-	-	825 - 874
19	29	48	-	-	-	-	-	-	-	-	-	-	-	-	875 - 924
13	6	19	-	-	-	-	-	-	-	-	-	-	-	-	925 - 974
13	26	39	-	-	-	-	-	3	3	-	-	-	-	-	975 - 1,024
9	4	13	-	-	-	-	-	1	1	-	-	-	-	-	1,025 - 1,074
1	34	35	-	-	-	-	-	2	2	-	-	-	-	-	1,075 - 1,124
-	19	19	-	-	-	-	-	-	-	-	4	4	-	1	1,125 - 1,174
1	75	76	-	7	7	-	19	19	1	48	49	-	2	2	1,175 - 1,224
-	32	32	1	9	10	-	15	15	-	1	1	-	-	-	1,225 - 1,274
33	185	218	-	3	3	1	9	10	2	13	15	2	25	27	1,275 - 1,324
2	61	63	1	7	8	-	5	5	-	-	-	-	2	2	1,325 - 1,374
7	162	169	-	25	25	2	49	51	2	10	12	3	36	39	1,375 - 1,424
2	121	123	1	11	12	-	14	14	-	1	1	1	5	6	1,425 - 1,474
11	207	218	-	29	29	2	50	52	2	11	13	4	36	40	1,475 - 1,524
1	117	118	1	7	8	-	21	21	-	10	10	1	8	9	1,525 - 1,574
19	308	327	2	24	26	3	37	40	-	11	11	7	61	68	1,575 - 1,624
12	85	97	2	4	6	1	19	20	-	11	11	2	14	16	1,625 - 1,674
20	196	216	-	62	62	4	34	38	1	35	36	13	47	60	1,675 - 1,724
16	85	101	-	5	5	2	8	10	6	21	27	2	17	19	1,725 - 1,774
26	198	224	2	70	72	2	31	33	3	46	49	7	50	57	1,775 - 1,824
23	75	98	-	8	8	2	4	6	1	16	17	2	32	34	1,825 - 1,874
34	209	243	1	125	126	1	29	30	2	51	53	11	68	79	1,875 - 1,924
19	105	124	1	4	5	1	10	11	2	35	37	4	37	41	1,925 - 1,974
55	243	298	-	23	23	3	64	67	6	40	46	13	66	79	1,975 - 2,024
21	57	78	-	-	-	1	5	6	1	17	18	5	22	27	2,025 - 2,074
61	361	422	5	27	32	3	19	22	2	31	33	18	42	60	2,075 - 2,124
23	62	85	1	4	5	3	6	9	6	34	40	7	37	44	2,125 - 2,174
69	169	238	9	19	28	16	39	55	4	24	28	19	45	64	2,175 - 2,224
24	53	77	1	2	3	4	11	15	4	35	39	7	24	31	2,225 - 2,274
80	186	266	4	22	26	7	21	28	13	16	29	21	87	108	2,275 - 2,324
24	63	87	-	4	4	7	3	10	7	15	22	17	23	40	2,325 - 2,374
95	119	214	11	39	50	11	56	67	6	14	20	27	51	78	2,375 - 2,424
20	90	110	1	7	8	1	4	5	7	39	46	19	26	45	2,425 - 2,474
71	120	191	25	148	173	14	20	34	13	16	29	33	42	75	2,475 - 2,524
126	248	374	13	17	30	13	15	28	19	48	67	28	261	289	2,525 - 2,624
138	505	643	9	34	43	17	9	26	18	76	94	37	78	115	2,625 - 2,724
132	278	410	6	71	77	18	1	19	17	46	63	67	23	90	2,725 - 2,824
112	133	245	15	11	26	30	7	37	25	31	56	43	20	63	2,825 - 2,924
143	37	180	14	19	33	19	12	31	31	20	51	41	16	57	2,925 - 3,024
681	237	918	76	49	125	100	29	129	118	54	172	209	82	291	3,025 - 3,524
694	132	826	56	22	78	63	3	66	81	30	111	190	63	253	3,525 - 4,024
374	32	406	44	2	46	11	-	11	63	5	68	77	-	77	4,025 et plus
-	-	-	-	1	1	-	1	1	-	5	5	-	-	-	Non spécifié
5,245	6,122	9,367	302	921	1,223	362	685	1,047	463	920	1,383	937	1,449	2,386	Total
5,123	1,988	2,310	3,201	2,192	2,481	3,007	1,912	2,210	3,131	2,199	2,513	3,048	2,302	2,537	\$ Traitement médian

(1) Les chiffres de la Nouvelle-Ecosse, dans ce tableau, comprennent Glace-Bay.

(2) Les chiffres du Nouveau-Brunswick ne comprennent pas les écoles techniques.

(3) Les chiffres de la Colombie-Britannique, dans ce tableau, sont ceux des centres de 10,000 âmes et plus.

Table 8. - Classification of Teachers in Town and Village Schools according to annual salary, 1948.

Salary	Prince Edward Island --- Ile du Prince-Edouard			Nova Scotia --- Nouvelle-Ecosse			New Brunswick (1) --- Nouveau-Brunswick (1)		
	M.	F.	T.	M.	F.	T.	M.	F.	T.
Less than \$525	-	-	-	-	-	-	-	-	-
\$ 525 - 574	-	-	-	-	-	-	-	-	-
575 - 624	-	-	-	-	3	3	-	-	-
625 - 674	1	-	1	-	1	1	-	-	-
675 - 724	-	1	1	-	-	-	-	-	-
725 - 774	-	1	1	-	-	-	-	-	-
775 - 824	-	-	-	1	2	3	-	-	-
825 - 874	-	-	-	-	1	1	-	4	4
875 - 924	-	4	4	1	-	1	-	4	4
925 - 974	2	1	3	-	1	1	-	8	8
975 - 1,024	-	7	7	1	11	12	2	3	5
1,025 - 1,074	-	3	3	-	4	4	-	3	3
1,075 - 1,124	1	6	7	1	13	14	3	9	12
1,125 - 1,174	1	2	3	2	27	29	2	24	26
1,175 - 1,224	-	6	6	1	28	29	1	29	30
1,225 - 1,274	-	4	4	2	21	23	-	20	20
1,275 - 1,324	1	2	3	-	25	25	-	26	26
1,325 - 1,374	1	5	6	1	3	4	5	34	39
1,375 - 1,424	-	1	1	-	19	19	2	38	40
1,425 - 1,474	1	2	3	3	35	38	-	11	11
1,475 - 1,524	1	-	1	4	28	32	1	20	21
1,525 - 1,574	1	1	2	1	34	35	2	15	17
1,575 - 1,624	-	-	-	3	52	55	4	8	12
1,625 - 1,674	-	3	3	-	5	5	3	11	14
1,675 - 1,724	1	-	1	1	57	58	1	7	8
1,725 - 1,774	-	1	1	4	73	77	-	7	7
1,775 - 1,824	1	-	1	3	33	36	-	7	7
1,825 - 1,874	-	-	-	1	39	40	1	6	7
1,875 - 1,924	-	-	-	4	49	53	3	2	5
1,925 - 1,974	-	-	-	2	13	15	1	8	9
1,975 - 2,024	-	-	-	4	9	13	2	3	5
2,025 - 2,124	3	-	3	6	13	19	4	6	10
2,125 - 2,224	1	-	1	6	16	22	4	6	10
2,225 - 2,324	-	-	-	3	10	13	3	-	3
2,325 - 2,424	-	-	-	10	26	36	3	-	3
2,425 - 2,524	-	-	-	5	23	28	1	-	1
2,525 - 3,024	1	-	1	52	30	82	9	4	13
3,025 - 3,524	-	-	-	8	-	8	2	-	2
3,525 - 4,024	-	-	-	5	-	5	4	-	4
4,025 and over	-	-	-	1	-	1	-	-	-
Unspecified	-	-	-	-	-	-	-	-	-
Total	17	50	67	136	704	840	63	323	386
Median Salary \$	1,500	1,175	1,208	2,488	1,710	1,744	2,000	1,372	1,396

(1) New Brunswick figures do not include Vocational Schools.

(2) British Columbia figures in this table are for centres under 10,000 population with a minimum of six classrooms.

Tableau 8. - Instituteurs des écoles de ville et de village, d'après le traitement annuel, 1948.

Ontario			Manitoba			Saskatchewan			Alberta			British Columbia ⁽²⁾ Colombie-Britannique			Traitement
M.	F.	T.	M.	F.	T.	M.	F.	T.	M.	F.	T.	M.	F.	T.	
-	12	12	-	-	-	-	-	-	-	-	-	-	-	-	Moins de \$525
-	11	11	-	-	-	-	-	-	-	-	-	-	-	-	\$ 525 - 574
-	54	54	-	-	-	-	-	-	-	-	-	-	-	-	575 - 624
-	35	35	-	-	-	-	-	-	-	-	-	-	-	-	625 - 674
-	33	33	-	-	-	-	-	-	-	-	-	-	-	-	675 - 724
-	36	36	-	-	-	-	-	-	-	-	-	-	-	-	725 - 774
-	77	77	-	-	-	-	-	-	-	-	-	-	-	-	775 - 824
1	44	45	-	-	-	-	-	-	-	-	-	-	-	-	825 - 874
1	76	77	-	-	-	-	-	-	1	-	1	-	-	-	875 - 924
8	10	18	-	-	1	-	-	-	-	-	-	-	-	-	925 - 974
2	51	53	-	-	-	-	7	7	-	7	7	-	1	1	975 - 1,024
-	8	8	-	3	3	-	3	3	-	-	-	-	1	1	1,025 - 1,074
3	41	44	-	2	2	1	13	14	-	12	12	-	-	-	1,075 - 1,124
2	10	12	-	-	-	1	12	13	-	-	-	-	-	-	1,125 - 1,174
1	55	56	-	11	11	2	113	115	1	17	18	1	2	3	1,175 - 1,224
-	16	16	1	16	17	7	86	93	-	7	7	-	5	5	1,225 - 1,274
2	80	82	3	70	73	15	134	149	2	23	25	9	48	57	1,275 - 1,324
-	36	36	4	32	36	3	62	65	1	8	9	1	9	10	1,325 - 1,374
3	102	105	4	65	69	16	193	209	3	25	28	8	64	72	1,375 - 1,424
1	31	32	4	12	16	15	96	111	1	17	18	-	2	2	1,425 - 1,474
27	389	416	2	13	15	24	124	148	1	49	50	3	48	51	1,475 - 1,524
2	92	94	4	9	13	9	59	68	2	37	39	1	6	7	1,525 - 1,574
34	335	369	4	14	18	20	97	117	5	47	52	13	86	99	1,575 - 1,624
9	117	126	4	4	8	24	72	96	3	47	50	1	10	11	1,625 - 1,674
23	243	266	2	12	14	32	78	110	4	64	68	10	58	68	1,675 - 1,724
15	79	94	1	8	9	26	39	65	2	32	34	1	14	15	1,725 - 1,774
53	227	280	15	26	41	46	41	87	4	89	93	17	68	85	1,775 - 1,824
18	65	83	1	6	7	29	14	43	7	31	38	-	8	8	1,825 - 1,874
32	78	110	6	20	26	36	45	81	3	60	63	24	61	85	1,875 - 1,924
10	30	40	2	3	5	12	8	20	9	66	75	5	15	20	1,925 - 1,974
83	132	215	13	2	15	54	24	78	13	57	70	26	66	92	1,975 - 2,024
97	162	259	3	8	11	35	24	59	28	56	84	30	68	98	2,025 - 2,124
118	150	268	7	2	9	47	13	60	16	52	68	26	61	87	2,125 - 2,224
140	147	287	9	2	11	23	9	32	24	45	69	29	53	82	2,225 - 2,324
119	120	239	5	2	7	28	4	32	23	26	49	40	91	131	2,325 - 2,424
133	113	246	7	3	10	16	3	19	23	10	33	34	39	73	2,425 - 2,524
408	206	614	18	2	20	62	6	68	131	35	166	167	113	280	2,525 - 3,024
145	42	187	6	-	6	9	-	9	65	4	69	103	22	125	3,025 - 3,524
71	3	74	-	-	-	1	-	1	13	-	13	32	3	35	3,525 - 4,024
21	-	21	-	-	-	-	-	-	-	-	-	17	-	17	4,025 et plus
-	-	-	-	-	-	2	2	4	-	-	-	-	-	-	Non spécifié
1,582	3,548	5,130	125	348	473	595	1,381	1,976	385	923	1,308	598	1,022	1,620	Total
2,419	1,680	1,872	1,998	1,405	1,505	1,913	1,460	1,569	2,597	1,815	1,953	2,609	1,979	2,179	† Traitement médian

(1) Les chiffres du Nouveau-Brunswick ne comprennent pas les écoles techniques.

(2) Les chiffres de la Colombie-Britannique, dans ce tableau, sont ceux des centres de moins de 10,000 âmes ayant un minimum de six classes.

Table 9. - Classification of Teachers in Rural Schools of More than One Room (1) according to annual salary, 1948.

Salary	Prince Edward Island --- Ile du Prince-Edouard			Nova Scotia --- Nouvelle-Ecosse			New Brunswick(2) --- Nouveau-Brunswick(2)		
	M.	F.	T.	M.	F.	T.	M.	F.	T.
	Less than \$325	-	-	-	-	-	-	-	-
\$ 325 - 374	-	-	-	-	-	-	-	-	-
375 - 424	-	-	-	-	-	-	-	-	-
425 - 474	-	-	-	-	-	-	-	-	-
475 - 524	-	1	1	-	-	-	-	1	1
525 - 574	-	2	2	-	-	-	1	1	2
575 - 624	-	-	-	1	32	33	-	25	25
625 - 674	-	1	1	4	52	56	2	24	26
675 - 724	1	-	1	2	11	13	-	15	15
725 - 774	1	3	4	7	19	26	1	20	21
775 - 824	2	3	5	3	63	66	2	13	15
825 - 874	-	8	8	1	3	4	1	10	11
875 - 924	2	11	13	7	22	29	4	48	52
925 - 974	1	12	13	-	2	2	3	31	34
975 - 1,024	2	20	22	-	58	58	1	20	21
1,025 - 1,074	2	21	23	-	1	1	2	61	63
1,075 - 1,124	2	16	18	5	28	33	9	69	78
1,125 - 1,174	2	15	17	3	134	137	8	112	120
1,175 - 1,224	4	5	9	7	56	63	5	72	77
1,225 - 1,274	1	4	5	7	64	71	6	81	87
1,275 - 1,324	1	2	3	4	36	40	3	44	47
1,325 - 1,374	-	1	1	4	13	17	6	57	63
1,375 - 1,424	1	-	1	5	38	43	2	33	35
1,425 - 1,474	-	-	-	3	29	32	3	21	24
1,475 - 1,524	1	-	1	4	29	33	3	26	29
1,525 - 1,574	2	1	3	6	31	37	5	14	19
1,575 - 1,624	-	-	-	10	76	86	7	11	18
1,625 - 1,674	-	-	-	5	12	17	6	11	17
1,675 - 1,724	-	-	-	9	55	64	2	9	11
1,725 - 1,774	-	-	-	7	28	35	3	5	8
1,775 - 1,824	-	-	-	4	34	38	2	3	5
1,825 - 1,874	-	-	-	11	26	37	1	2	3
1,875 - 1,924	-	-	-	3	26	29	5	-	5
1,925 - 1,974	-	-	-	6	14	20	3	1	4
1,975 - 2,024	-	-	-	8	6	14	1	5	6
2,025 - 2,124	-	-	-	3	10	13	5	1	6
2,125 - 2,224	-	-	-	1	2	3	6	2	8
2,225 - 2,324	-	-	-	4	7	11	8	2	10
2,325 - 2,424	-	-	-	4	7	11	5	1	6
2,425 - 2,524	-	-	-	7	4	11	2	3	5
2,525 - 3,024	-	-	-	11	16	27	5	-	5
3,025 and over	-	-	-	1	-	1	-	-	-
Unspecified	-	-	-	-	-	-	-	-	-
Total	25	126	151	167	1,044	1,211	128	854	982
Median Salary \$	1,113	1,031	1,038	1,635	1,257	1,293	1,550	1,165	1,224

(1) Suburban schools and other schools in unorganized areas are included.

(2) New Brunswick figures do not include Vocational Schools.

(3) British Columbia figures in this table are for centres with schools of two to five rooms.

Tableau 9. - Instituteurs des écoles rurales de plus d'une classe, d'après le traitement annuel, 1948. ⁽¹⁾

Ontario			Manitoba			Saskatchewan			Alberta			British Columbia ⁽³⁾ ----- Colombie-Britannique ⁽³⁾			Traitement
M.	F.	T.	M.	F.	T.	M.	F.	T.	M.	F.	T.	M.	F.	T.	
-	-	-	-	-	-	-	-	-	-	-	-	-	-	-	Moins de \$325
-	-	-	-	-	-	-	-	-	-	-	-	-	-	-	\$ 325 - 374
-	-	-	-	-	-	-	-	-	-	-	-	-	-	-	375 - 424
-	2	2	-	-	-	-	-	-	-	-	-	-	-	-	425 - 474
-	-	-	-	-	-	-	-	-	-	-	-	-	-	-	475 - 524
-	-	-	-	-	-	-	-	-	-	-	-	-	-	-	525 - 574
-	5	5	-	-	-	-	-	-	-	-	-	-	-	-	575 - 624
-	-	-	-	-	-	-	-	-	-	-	-	-	-	-	625 - 674
-	8	8	1	1	2	-	-	-	-	-	-	-	-	-	675 - 724
-	21	21	-	-	-	-	-	-	-	-	-	-	-	-	725 - 774
1	56	57	-	-	-	-	-	-	-	2	2	-	-	-	775 - 824
-	12	12	8	12	20	-	-	-	-	1	1	-	-	-	825 - 874
-	21	21	-	-	-	-	-	-	-	1	1	2	-	-	875 - 924
-	7	7	3	40	43	-	-	-	-	-	-	-	-	-	925 - 974
-	57	57	1	6	7	-	-	-	-	5	5	-	-	-	975 - 1,024
-	5	5	-	1	1	-	-	-	-	1	1	-	-	-	1,025 - 1,074
-	33	33	2	21	23	3	15	18	-	3	3	-	6	6	1,075 - 1,124
-	17	17	-	6	6	3	5	8	-	4	4	-	-	-	1,125 - 1,174
8	78	86	3	129	132	10	44	54	3	15	18	-	2	2	1,175 - 1,224
1	15	16	3	64	67	5	22	27	-	4	4	-	-	-	1,225 - 1,274
1	72	73	8	174	182	5	36	41	5	32	37	4	40	44	1,275 - 1,324
2	24	26	15	93	108	4	32	36	1	9	10	1	6	7	1,325 - 1,374
6	121	127	16	112	128	6	46	52	7	35	42	4	35	37	1,375 - 1,424
2	49	51	11	18	29	6	21	27	2	18	20	4	13	17	1,425 - 1,474
46	417	463	19	38	57	11	16	27	3	40	43	4	44	48	1,475 - 1,524
6	82	88	10	11	21	4	13	17	3	19	22	3	9	12	1,525 - 1,574
51	359	410	12	39	51	14	20	34	6	56	62	5	34	39	1,575 - 1,624
19	133	152	6	6	12	10	24	34	9	20	29	3	12	15	1,625 - 1,674
52	265	317	15	50	45	14	12	26	13	48	61	4	37	41	1,675 - 1,724
12	93	105	12	10	22	12	12	24	4	23	27	1	12	13	1,725 - 1,774
72	188	260	34	27	61	12	8	20	4	76	80	5	33	38	1,775 - 1,824
37	49	86	4	21	25	6	4	10	11	24	35	2	7	9	1,825 - 1,874
42	95	137	24	56	80	6	4	10	10	58	68	3	19	22	1,875 - 1,924
22	35	57	6	10	16	5	-	5	8	50	58	4	10	14	1,925 - 1,974
76	123	199	25	9	34	4	6	10	15	46	61	7	22	29	1,975 - 2,024
52	85	137	8	22	30	3	2	5	35	37	72	9	23	32	2,025 - 2,124
81	77	158	13	14	27	3	-	3	28	23	51	7	25	30	2,125 - 2,224
69	62	131	13	6	19	4	1	5	33	32	65	9	20	29	2,225 - 2,324
75	66	141	15	11	26	2	-	2	20	11	31	4	13	17	2,325 - 2,424
57	29	86	5	4	9	-	-	-	31	10	41	5	13	18	2,425 - 2,524
169	245	414	14	12	26	1	3	4	69	21	90	32	23	55	2,525 - 3,024
231	54	285	29	-	29	-	-	-	32	2	34	12	1	13	3,025 et plus
-	-	-	-	3	3	1	2	3	-	2	2	-	-	-	Non spécifié
1,190	3,060	4,250	335	1,006	1,341	154	348	502	353	728	1,081	132	455	587	Total
2,241	1,651	1,759	1,809	1,351	1,406	1,655	1,396	1,451	2,258	1,793	1,898	2,163	1,714	1,791	\$Traitement médian

(1) Les écoles de banlieue et autres écoles des régions non organisées sont incluses.

(2) Les chiffres du Nouveau-Brunswick ne comprennent pas les écoles techniques.

(3) Les chiffres de la Colombie-Britannique, dans ce tableau, représentent les centres ayant des écoles de deux à cinq classes.

Table 10. - Classification of Teachers in One-Room Rural Schools according to annual salary, 1948.

Salary	Prince Edward Island --- Ile du Prince-Edouard			Nova Scotia --- Nouvelle-Ecosse			New Brunswick --- Nouveau-Brunswick		
	M.	F.	T.	M.	F.	T.	M.	F.	T.
Less than \$325	-	-	-	-	-	-	-	-	-
\$ 325 - 374	-	-	-	-	-	-	-	-	-
375 - 424	-	-	-	-	-	-	-	-	-
425 - 474	-	-	-	-	-	-	-	-	-
475 - 524	1	5	6	-	-	-	-	-	-
525 - 574	-	9	9	-	-	-	-	1	1
575 - 624	1	15	16	15	142	157	4	50	54
625 - 674	2	15	17	22	183	205	5	105	110
675 - 724	4	7	11	5	4	9	7	100	107
725 - 774	5	13	18	1	3	4	10	108	118
775 - 824	1	16	17	22	183	205	4	43	47
825 - 874	8	44	52	-	2	2	2	24	26
875 - 924	7	35	42	-	-	-	5	35	40
925 - 974	4	37	41	-	1	1	3	35	38
975 - 1,024	4	41	45	6	76	82	3	30	33
1,025 - 1,074	13	35	48	1	1	2	1	49	50
1,075 - 1,124	4	23	27	3	23	26	20	98	118
1,125 - 1,174	2	12	14	10	160	170	15	161	176
1,175 - 1,224	4	4	8	4	31	35	5	89	94
1,225 - 1,274	1	1	2	2	31	33	4	62	66
1,275 - 1,324	-	4	4	5	24	29	4	35	39
1,325 - 1,374	-	1	1	-	2	2	3	24	27
1,375 - 1,424	-	1	1	1	25	26	3	22	25
1,425 - 1,474	-	-	-	1	25	26	-	8	8
1,475 - 1,524	-	-	-	-	25	25	1	6	7
1,525 - 1,574	-	-	-	4	19	23	1	-	1
1,575 - 1,624	-	-	-	6	37	43	-	1	1
1,625 - 1,674	-	-	-	-	1	1	-	2	2
1,675 - 1,724	-	-	-	1	26	27	-	-	-
1,725 - 1,774	-	-	-	1	14	15	-	-	-
1,775 - 1,824	-	-	-	2	11	13	-	-	-
1,825 - 1,874	-	-	-	-	4	4	-	-	-
1,875 - 1,924	-	-	-	-	9	9	-	-	-
1,925 - 1,974	-	-	-	-	1	1	-	-	-
1,975 - 2,024	-	-	-	-	-	-	-	-	-
2,025 and over	-	-	-	2	5	7	-	1	1
Unspecified	-	-	-	-	-	-	-	-	-
Total	61	318	379	114	1,069	1,182	100	1,089	1,189
Median Salary \$	950	925	927	808	986	980	1,091	1,039	1,046

Tableau 10. - Instituteurs des écoles rurales à classe unique, d'après le traitement annuel, 1948.

Ontario			Manitoba			Saskatchewan			Alberta			British Columbia --- Colombie-Britannique			Traitement
M.	F.	T.	M.	F.	T.	M.	F.	T.	M.	F.	T.	M.	F.	T.	
-	-	-	-	-	-	-	-	-	-	-	-	-	-	-	Moins de \$325
-	-	-	-	-	-	-	-	-	-	-	-	-	-	-	\$ 325 - 374
-	-	-	-	-	-	-	-	-	-	-	-	-	-	-	375 - 424
-	-	-	-	-	-	-	-	-	-	-	-	-	-	-	425 - 474
-	-	-	-	-	-	-	-	-	-	-	-	-	-	-	475 - 524
-	-	-	-	-	-	-	-	-	-	-	-	-	-	-	525 - 574
-	-	-	-	-	-	-	-	-	-	-	-	-	-	-	575 - 624
-	-	-	-	-	-	-	-	-	-	-	-	-	-	-	625 - 674
-	-	-	17	50	67	-	-	-	-	-	-	-	-	-	675 - 724
-	1	1	-	1	1	-	-	-	1	2	3	-	-	-	725 - 774
-	-	-	-	2	2	-	-	-	2	14	16	-	-	-	775 - 824
-	1	1	49	187	236	-	-	-	-	6	6	-	-	-	825 - 874
-	2	2	1	1	2	-	3	3	7	44	51	-	-	-	875 - 924
-	-	-	70	203	273	-	-	-	2	7	9	-	-	-	925 - 974
1	6	7	2	6	8	2	13	15	10	48	58	-	-	-	975 - 1,024
-	2	2	-	1	1	10	18	28	1	2	3	-	-	-	1,025 - 1,074
1	9	10	3	11	14	151	333	484	2	8	10	1	14	15	1,075 - 1,124
1	1	2	-	6	6	28	108	136	1	2	3	-	1	1	1,125 - 1,174
11	154	165	18	112	130	148	613	761	9	39	48	-	4	4	1,175 - 1,224
-	31	31	9	52	61	69	295	364	3	21	24	-	2	2	1,225 - 1,274
26	209	235	40	195	235	96	398	494	45	168	213	8	28	36	1,275 - 1,324
8	80	88	14	54	68	37	151	188	16	55	71	-	4	4	1,325 - 1,374
49	433	482	35	99	154	86	271	357	9	78	87	7	40	47	1,375 - 1,424
9	91	100	14	12	26	35	105	140	10	50	60	1	4	5	1,425 - 1,474
191	1,326	1,517	18	16	34	98	148	246	20	130	150	4	26	30	1,475 - 1,524
12	151	163	12	2	14	27	42	69	6	51	57	2	4	6	1,525 - 1,574
122	757	879	6	2	8	38	71	109	11	74	85	7	39	46	1,575 - 1,624
24	124	148	3	-	3	34	48	82	6	57	63	1	8	9	1,625 - 1,674
60	354	414	1	-	1	23	36	59	7	83	90	8	30	38	1,675 - 1,724
15	69	84	-	-	-	20	11	31	9	42	51	2	8	10	1,725 - 1,774
65	271	336	1	-	1	13	14	27	18	127	145	3	25	28	1,775 - 1,824
7	27	34	-	-	-	-	2	2	12	37	49	-	3	3	1,825 - 1,874
13	55	68	-	-	-	4	4	8	26	56	82	3	14	17	1,875 - 1,924
1	3	4	-	-	-	-	-	-	35	70	105	3	11	14	1,925 - 1,974
16	30	46	-	-	-	-	1	1	28	76	104	1	24	25	1,975 - 2,024
8	4	12	-	-	-	5	3	8	71	72	143	18	63	81	2,025 et plus
-	-	-	-	-	-	2	2	4	-	1	1	-	-	-	Non spécifié
640	4,191	4,831	333	1,012	1,345	926	2,690	3,616	367	1,420	1,787	69	352	421	Total
1,580	1,516	1,517	1,264	1,192	1,199	1,303	1,268	1,277	1,793	1,560	1,589	1,697	1,678	1,680	\$Traitement médian

Table 12. - Classification of Secondary Teachers in Thirteen Individual Cities according to annual salary, 1948.

	Halifax			Saint John			Toronto			Hamilton			Ottawa			London		
	M.	F.	T.	M.	F.	T.	M.	F.	T.	M.	F.	T.	M.	F.	T.	M.	F.	T.
Less than \$1,025	-	-	-	-	-	-	-	-	-	-	-	-	-	-	-	-	-	-
\$1,025 - 1,124	-	-	-	-	-	-	-	-	-	-	-	-	-	-	-	-	-	-
1,125 - 1,224	-	-	-	-	-	-	-	-	-	-	-	-	-	-	-	-	-	-
1,225 - 1,324	-	-	-	-	-	-	-	-	-	-	-	-	-	-	-	-	-	-
1,325 - 1,424	-	-	-	-	-	-	-	-	-	-	-	-	-	-	-	-	-	-
1,425 - 1,524	-	-	-	-	-	-	-	-	-	-	-	-	-	-	-	-	-	-
1,525 - 1,624	-	-	-	-	-	-	-	-	-	-	-	-	-	-	-	-	-	-
1,625 - 1,724	-	-	-	-	1	1	-	-	-	-	-	-	-	-	-	-	-	-
1,725 - 1,824	-	-	-	-	1	1	-	-	-	-	-	-	-	-	-	-	-	-
1,825 - 1,924	-	1	1	2	2	4	-	-	1	2	3	-	-	-	-	-	-	-
1,925 - 2,024	-	1	1	1	3	4	3	9	12	3	1	4	4	-	-	2	3	5
2,025 - 2,074	-	1	1	-	1	1	-	-	-	1	3	4	-	-	2	1	3	3
2,075 - 2,124	-	-	-	-	-	-	7	9	16	3	1	4	2	2	2	-	-	-
2,125 - 2,174	-	1	1	-	-	-	-	-	-	5	2	7	1	-	1	3	1	4
2,175 - 2,224	-	1	1	-	1	1	8	2	10	-	1	1	-	1	1	2	1	3
2,225 - 2,274	-	-	-	-	-	-	-	-	-	4	3	7	2	2	4	2	-	2
2,275 - 2,324	-	-	-	-	-	-	11	6	17	4	5	9	-	1	1	1	4	5
2,325 - 2,374	-	-	-	-	1	1	-	-	2	2	3	5	1	2	3	1	4	5
2,375 - 2,424	-	-	-	-	-	-	9	13	22	5	2	7	2	2	2	2	1	1
2,425 - 2,474	-	1	1	-	-	-	-	-	-	4	2	6	1	1	2	-	-	-
2,475 - 2,524	-	1	1	-	-	6	10	16	-	4	4	4	-	1	1	3	3	3
2,525 - 2,574	-	-	-	2	-	2	-	-	-	7	1	8	3	2	5	1	2	3
2,575 - 2,624	-	2	2	2	-	2	32	9	41	1	1	2	6	1	7	-	1	1
2,625 - 2,674	-	1	1	2	-	2	-	-	-	5	2	7	7	-	7	4	-	4
2,675 - 2,724	-	2	2	3	-	3	34	18	52	-	-	-	-	-	3	-	-	3
2,725 - 2,774	-	1	1	-	-	-	-	-	-	3	6	9	-	1	1	3	-	3
2,775 - 2,824	-	3	3	2	4	6	16	11	27	-	1	1	2	1	3	-	-	-
2,825 - 2,874	-	4	4	-	-	-	-	-	-	6	2	8	2	1	3	1	2	3
2,875 - 2,924	-	2	2	2	8	10	9	6	15	1	2	3	2	2	2	-	1	1
2,925 - 2,974	1	2	3	-	-	-	-	-	-	5	-	5	5	2	7	-	-	-
2,975 - 3,024	-	1	1	4	4	4	7	4	11	-	1	1	1	1	2	2	-	2
3,025 - 3,074	1	-	1	-	-	-	-	-	-	8	2	10	5	-	5	2	-	2
3,075 - 3,124	1	-	1	2	-	2	7	1	8	3	-	3	-	-	-	-	-	-
3,125 - 3,174	1	-	1	-	-	-	-	-	-	1	1	2	11	-	11	3	7	10
3,175 - 3,224	1	-	1	3	-	3	8	15	23	-	-	-	-	-	4	-	-	4
3,225 - 3,274	4	-	4	1	-	1	-	-	-	6	-	6	6	1	7	11	3	14
3,275 - 3,324	-	-	-	-	-	-	11	2	13	-	5	5	-	1	1	-	-	-
3,325 - 3,374	2	-	2	-	-	-	1	1	1	3	1	4	4	-	4	6	4	10
3,375 - 3,424	6	-	6	-	-	-	3	3	6	1	4	5	1	-	1	1	-	1
3,425 - 3,474	1	-	1	-	-	-	2	-	2	1	2	3	7	1	8	5	9	14
3,475 - 3,524	-	-	-	-	-	-	15	6	21	6	8	14	2	16	18	3	-	3
3,525 - 3,624	1	1	2	-	-	-	16	11	27	6	2	8	7	-	7	1	-	1
3,625 - 3,724	2	-	2	1	1	1	46	6	52	14	2	16	36	-	36	26	-	26
3,725 - 3,824	-	-	-	-	-	-	47	6	53	20	1	21	3	-	3	1	-	1
3,825 - 3,924	-	1	1	1	-	1	26	16	42	8	-	8	18	4	22	5	-	5
3,925 - 4,024	-	-	-	-	-	-	67	52	119	19	-	19	3	-	3	-	-	-
4,025 - 4,524	2	-	2	1	-	1	225	32	257	8	-	8	1	-	1	-	-	-
4,525 - 5,024	-	-	-	-	-	-	13	-	13	2	-	2	4	-	4	4	-	4
5,025 and over	-	-	-	-	-	-	1	-	1	-	-	-	-	-	-	-	-	-
Unspecified	-	-	-	-	-	-	-	-	-	-	-	-	-	-	-	-	-	-
Total	23	26	49	24	27	51	630	247	877	166	73	239	143	41	184	100	46	146
Median Salary \$	3,383	2,800	3,000	2,750	2,819	2,808	3,908	3,521	3,819	3,475	2,758	3,163	3,533	3,450	3,482	3,346	3,025	3,248

This table does not include the salaries paid in junior high or intermediate schools.

Table 13. - Classification of Teachers in All Publicly-Controlled Schools according to Certificate, Professional Experience and Length of Tenure, 1948.

	Prince Edward Island --- Ile du Prince-Edouard			Nova Scotia --- Nouvelle-Ecosse			New Brunswick(1) --- Nouveau-Brunswick(1)		
	M.	F.	T.	M.	F.	T.	M.	F.	T.
	Certificates -								
Class I or Higher	63	236	299	320	1,321	1,641	272	1,365	1,637
Class II	38	221	259	80	945	1,025	36	690	726
Class III	11	55	66	50	620	670	7	91	98
Special	-	-	-	-	-	-	-	-	-
Permit	8	48	56	64	558	622	53	505	558
Unspecified	-	-	-	-	-	-	-	-	-
Total	120	560	680	514	3,444	3,958	368	2,650	3,019
University Graduates	9	1	10	218	330	548	95	123	218
Experience at end of year -									
1 year or less	22	80	102	87	442	529	92	461	553
2 years	19	76	95	39	295	334	50	251	301
3 "	3	52	55	27	222	249	16	189	205
4 "	9	57	66	22	210	232	5	143	148
5 "	4	44	48	16	191	207	14	139	153
6 "	5	28	33	15	162	177	5	115	120
7 "	2	31	33	18	159	177	12	122	134
8 "	2	17	19	30	164	194	15	118	133
9 "	2	13	15	23	137	160	9	112	121
10 "	2	17	19	24	111	135	10	68	78
11 "	3	13	16	14	118	132	9	63	72
12 "	3	11	14	16	118	134	10	63	73
13 "	3	17	20	16	91	107	8	44	52
14 "	-	6	6	21	81	102	10	64	74
15 - 19 years	12	32	44	76	364	440	50	241	291
20 - 24 "	11	23	34	38	254	292	24	187	211
25 - 29 "	12	15	27	17	172	189	16	127	143
30 - 34 "	1	10	11	11	85	96	6	90	96
35 years and over	5	13	18	4	68	72	7	52	59
Unspecified	-	5	5	-	-	-	-	2	2
Total	120	560	680	514	3,444	3,958	368	2,651	3,019
Median experience (yrs.)	6.7	5.3	5.4	9.1	8.3	8.4	7.2	7.2	7.2
Experience where teaching -									
1 year or less	53	252	305	235	1,549	1,784	184	1,163	1,347
2 years	23	107	130	81	546	627	48	420	468
3 "	9	43	52	21	252	273	24	204	228
4 "	4	34	38	17	141	158	16	144	160
5 "	3	26	29	15	151	166	8	122	130
6 "	5	12	17	16	109	125	5	81	86
7 "	3	12	15	5	71	76	12	62	74
8 "	4	6	10	14	46	60	10	36	46
9 "	2	8	10	12	43	55	8	30	38
10 "	2	4	6	13	38	51	-	19	19
11 "	1	4	5	8	42	50	3	21	24
12 "	1	1	2	8	26	34	3	19	22
13 "	1	3	4	10	33	43	6	10	16
14 "	1	4	5	6	29	35	3	18	21
15 - 19 years	3	11	14	28	122	150	19	92	111
20 - 24 "	1	9	10	16	110	126	11	80	91
25 - 29 "	1	11	12	5	77	82	4	79	83
30 - 34 "	3	5	8	4	39	43	3	29	32
35 years and over	-	3	3	-	20	20	1	20	21
Unspecified	-	5	5	-	-	-	-	2	2
Total	120	560	680	514	3,444	3,958	368	2,651	3,019
Median experience where teaching (yrs.)	2.3	2.1	2.2	2.3	2.3	2.3	2.0	2.4	2.3

(1) New Brunswick figures do not include Vocational Schools

Table 14. - Classification of Teachers in City Schools according to Certificate, Professional Experience and Length of Tenure, 1948.

	Prince Edward Island --- Ile du Prince-Edouard			Nova Scotia --- Nouvelle-Ecosse			New Brunswick(1) --- Nouveau-Brunswick(1)		
	M.	F.	T.	M.	F.	T.	M.	F.	T.
	Certificates -								
Class I or Higher	15	55	70	91	483	574	75	376	451
Class II	2	10	12	4	123	127	1	9	10
Class III	-	1	1	1	20	21	-	-	-
Special Permit	-	-	-	-	-	-	-	-	-
Unspecified	-	-	-	1	2	3	1	-	1
Total	17	66	83	97	628	725	77	385	462
University Graduates	3	-	3	74	148	222	41	66	107
Experience at end of year -									
1 year or less	-	1	1	8	29	37	2	1	3
2 years	1	4	5	5	31	36	2	11	13
3 "	-	1	1	4	21	25	2	12	14
4 "	-	1	1	2	35	37	-	15	15
5 "	-	3	3	1	28	29	1	14	15
6 "	1	5	6	2	21	23	1	10	11
7 "	-	4	4	2	27	29	-	14	14
8 "	-	-	-	6	27	33	1	15	16
9 "	-	1	1	5	19	24	5	16	21
10 "	1	1	2	4	19	23	1	10	11
11 "	-	4	4	5	27	32	2	6	8
12 "	-	-	-	8	26	34	2	18	20
13 "	1	-	1	3	23	26	4	5	9
14 "	-	1	1	2	22	24	1	9	10
15 - 19 years	3	13	16	16	72	88	22	43	65
20 - 24 "	5	7	12	15	74	89	14	63	77
25 - 29 "	2	5	7	5	66	71	8	47	55
30 - 34 "	1	7	8	4	31	35	4	45	49
35 years and over	2	8	10	-	30	30	5	31	36
Unspecified	-	-	-	-	-	-	-	-	-
Total	17	66	83	97	628	725	77	385	462
Median experience (yrs.)	22.5	18.0	18.8	12.6	13.2	13.0	18.6	19.5	19.2
Experience where teaching -									
1 year or less	1	6	7	13	76	89	15	43	58
2 years	1	5	6	10	73	83	2	27	29
3 "	-	3	3	2	46	48	2	31	33
4 "	-	2	2	4	37	41	4	18	22
5 "	-	5	5	1	34	35	4	16	20
6 "	2	2	4	7	30	37	-	17	17
7 "	1	3	4	-	27	27	3	13	16
8 "	2	1	3	7	22	29	5	11	16
9 "	2	2	4	3	19	22	4	14	18
10 "	2	1	3	8	17	25	-	4	4
11 "	-	1	1	4	18	22	3	4	7
12 "	-	1	1	4	14	18	2	6	8
13 "	-	3	3	4	17	21	4	4	8
14 "	-	4	4	2	21	23	3	4	7
15 - 19 years	2	9	11	14	51	65	10	42	52
20 - 24 "	1	5	6	11	49	60	9	43	52
25 - 29 "	-	6	6	3	45	48	4	52	56
30 - 34 "	3	4	7	-	19	19	3	20	23
35 years and over	-	3	3	-	13	13	-	16	16
Unspecified	-	-	-	-	-	-	-	-	-
Total	17	66	83	97	628	725	77	385	462
Median experience where teaching (yrs.)	9.8	13.5	11.5	10.3	7.7	8.1	9.9	10.8	10.6

(1) New Brunswick figures do not include Vocational Schools.

(2) British Columbia figures in this table are for centres of 10,000 population or over.

Table 15. - Classification of Teachers in Town and Village Schools according to Certificate, Professional Experience and Length of Tenure, 1948.

	Prince Edward Island --- Ile du Prince-Edouard			Nova Scotia --- Nouvelle-Ecosse			New Brunswick(1) --- Nouveau- Brunswick(1)		
	M.	F.	T.	M.	F.	T.	M.	F.	T.
Certificates -									
Class I or Higher	14	25	39	121	402	523	57	268	325
Class II	2	23	25	12	249	261	2	42	44
Class III	1	2	3	2	40	42	-	2	2
Special Permit	-	-	-	1	13	14	4	11	15
Unspecified	-	-	-	-	-	-	-	-	-
Total	17	50	67	136	704	840	63	323	386
University Graduates	5	-	5	99	118	217	32	33	65
Experience at end of year -									
1 year or less	-	-	-	11	38	49	4	9	13
2 years	2	5	7	4	24	28	5	12	17
3 "	1	1	2	1	27	28	2	13	15
4 "	-	8	8	6	19	25	-	18	18
5 "	1	2	3	7	28	35	4	18	22
6 "	1	2	3	4	28	32	-	10	10
7 "	2	2	4	5	32	37	3	27	30
8 "	-	4	4	5	38	43	6	19	25
9 "	-	1	1	6	30	36	2	11	13
10 "	-	1	1	8	22	30	5	9	14
11 "	1	1	2	4	22	26	-	11	11
12 "	1	2	3	4	23	27	4	13	17
13 "	1	3	4	4	17	21	2	6	8
14 "	-	2	2	9	20	29	5	11	16
15 - 19 years	1	4	5	33	119	152	9	46	55
20 - 24 "	3	4	7	12	84	96	5	35	40
25 - 29 "	3	4	7	7	69	76	6	25	31
30 - 34 "	-	1	1	4	38	42	1	20	21
35 years and over	-	2	2	2	26	28	-	10	10
Unspecified	-	1	1	-	-	-	-	-	-
Total	17	50	67	136	704	840	63	323	386
Median experience (yrs.)	12.5	9.0	11.0	13.9	14.2	14.1	12.3	12.4	12.3
Experience where teaching -									
1 year or less	3	11	14	37	154	191	19	68	87
2 years	5	10	15	24	92	116	9	42	51
3 "	2	3	5	7	61	68	13	24	37
4 "	1	4	5	5	28	33	3	25	28
5 "	1	2	3	6	51	57	-	15	15
6 "	1	3	4	5	37	42	1	13	14
7 "	-	2	2	4	22	26	2	16	18
8 "	2	1	3	4	13	17	2	6	8
9 "	-	3	3	6	16	22	2	10	12
10 "	-	2	2	3	15	18	-	5	5
11 "	1	2	3	3	16	19	-	7	7
12 "	-	-	-	3	10	13	1	5	6
13 "	-	-	-	6	14	20	2	3	5
14 "	-	-	-	3	5	8	-	9	9
15 - 19 years	1	1	2	9	59	68	8	24	32
20 - 24 "	-	2	2	5	54	59	1	23	24
25 - 29 "	-	2	2	2	31	33	-	21	21
30 - 34 "	-	1	1	4	19	23	-	5	5
35 years and over	-	-	-	-	7	7	-	2	2
Unspecified	-	1	1	-	-	-	-	-	-
Total	17	50	67	136	704	840	63	323	386
Median experience where teaching (yrs.)	3.5	4.3	3.9	4.1	5.3	5.2	3.3	5.2	4.7

(1) New Brunswick figures do not include Vocational Schools

(2) British Columbia figures in this table are for centres under 10,000 population with a minimum of six classrooms.

Tableau 15. - Instituteurs des écoles de ville et de village, d'après le brevet, l'expérience professionnelle et le stage d'enseignement, 1948.

Ontario			Manitoba			Saskatchewan			Alberta			British Columbia (2) --- Colombie-Britannique (2)			
M.	F.	T.	M.	F.	T.	M.	F.	T.	M.	F.	T.	M.	F.	T.	
1,419	2,527	3,946	113	253	366	574	1,233	1,807	358	696	1,054	527	810	1,337	Brevets -
65	754	819	7	82	89	5	72	77	22	197	219	9	125	134	Première classe ou plus avancé
7	25	32	-	-	-	-	1	1	-	-	-	-	7	7	Deuxième classe
85	177	262	1	-	1	2	1	3	-	1	1	56	31	87	Troisième classe
6	65	71	4	13	17	14	71	85	5	29	34	6	49	55	Spéciaux
-	-	-	-	-	-	-	3	3	-	-	-	-	-	-	Permis
-	-	-	-	-	-	-	-	-	-	-	-	-	-	-	Non spécifiés
1,582	3,548	5,130	125	348	473	595	1,381	1,976	385	923	1,308	598	1,022	1,620	Total
897	805	1,702	69	54	123	198	116	314	151	88	239	357	206	563	Gradués d'universités
			16	22	38	32	54	86	14	35	49	70	118	188	Expérience à la fin de l'année -
			12	22	34	41	92	133	18	40	58	52	85	137	1 an ou moins
			4	33	37	36	115	151	17	45	62	22	68	90	2 ans
			4	25	29	16	117	133	11	84	95	16	65	81	3 "
			-	24	24	15	146	161	4	105	109	13	72	85	4 "
			7	28	35	32	154	186	11	89	100	22	73	95	5 "
			1	19	20	23	81	104	17	43	60	19	44	63	6 "
			1	11	12	16	61	77	13	35	48	20	37	57	7 "
			3	6	9	16	40	56	13	48	61	16	34	50	8 "
			4	6	10	17	45	62	13	43	56	18	32	50	9 "
			3	3	6	24	50	74	22	39	61	18	42	60	10 "
			6	6	12	22	47	69	14	38	52	31	36	67	11 "
			7	5	12	24	50	74	23	27	50	25	33	58	12 "
			3	5	8	11	35	46	16	21	37	19	28	47	13 "
NOT			14	32	46	102	130	232	77	96	173	105	84	189	14 "
			18	39	57	81	82	163	55	72	127	85	72	157	15 - 19 ans
NON			16	24	40	49	46	95	26	40	66	25	54	79	20 - 24 "
			2	22	24	17	23	40	11	11	22	15	30	45	25 - 29 "
			4	16	20	21	10	31	10	12	22	7	15	22	30 - 34 "
			-	-	-	-	3	3	-	-	-	-	-	-	35 ans et plus
			-	-	-	-	-	-	-	-	-	-	-	-	Non spécifiée
			125	348	473	595	1,381	1,976	385	923	1,308	598	1,022	1,620	Total
			13.3	8.1	9.9	13.3	7.1	8.4	14.2	8.6	10.2	12.4	7.7	9.3	Expérience médiane (années)
			51	142	193	273	593	866	126	362	488	200	429	629	Expérience au lieu d'enseignement -
			17	58	75	103	305	408	52	193	245	92	194	286	1 an ou moins
			8	31	39	44	144	188	39	97	136	52	88	140	2 ans
			10	16	26	29	92	121	27	53	80	43	66	109	3 "
			5	15	20	32	63	95	26	59	85	30	51	81	4 "
			3	5	8	28	47	75	19	35	54	19	43	62	5 "
RECORDED			5	5	10	15	22	37	15	14	29	23	15	38	6 "
			4	5	9	10	15	25	11	17	28	14	13	27	7 "
ENREGISTRÉ			3	1	4	8	10	18	8	14	22	13	6	19	8 "
			2	1	3	4	13	17	6	7	13	16	11	27	9 "
			1	1	2	8	12	20	3	5	8	8	3	11	10 "
			1	3	4	8	5	13	5	4	9	12	7	19	11 "
			3	3	6	7	5	12	6	4	10	7	5	12	12 "
			-	2	2	3	5	8	5	7	12	3	7	10	13 "
			7	19	26	8	17	25	20	29	49	37	21	58	14 "
			3	21	24	10	19	29	14	15	29	20	29	49	15 - 19 ans
			-	13	13	4	7	11	3	7	10	5	22	27	20 - 24 "
			1	6	7	-	3	3	-	1	1	3	9	12	25 - 29 "
			1	1	2	1	1	2	-	-	-	1	3	4	30 - 34 "
			-	-	-	-	3	3	-	-	-	-	-	-	35 ans et plus
			-	-	-	-	-	-	-	-	-	-	-	-	Non spécifiée
			125	348	473	595	1,381	1,976	385	923	1,308	598	1,022	1,620	Total
			2.7	2.6	2.6	2.2	2.3	2.3	3.4	2.5	2.7	3.1	2.4	2.6	Expérience médiane (années) au lieu d'enseignement

(1) Les chiffres du Nouveau-Brunswick ne comprennent pas les écoles techniques.

(2) Les chiffres de la Colombie-Britannique, dans ce tableau, sont ceux des centres de moins de 10,000 âmes ayant un minimum de six classes.

Table 16. - Classification of Teachers in Rural Schools of More than One Room⁽¹⁾ according to Certificate, Professional Experience and Length of Tenure, 1948.

	Prince Edward Island --- Ile du Prince-Edouard			Nova Scotia --- Nouvelle-Ecosse			New Brunswick(2) --- Nouveau- Brunswick(2)		
	M.	F.	T.	M.	F.	T.	M.	F.	T.
Certificates -									
Class I or Higher	15	61	76	91	309	400	95	436	531
Class II	6	55	61	45	350	395	16	283	299
Class III	2	6	8	14	231	245	1	32	33
Special	-	-	-	-	-	-	-	-	-
Permit	2	4	6	17	154	171	16	103	119
Unspecified	-	-	-	-	-	-	-	-	-
Total	25	126	151	167	1,044	1,211	128	854	982
University Graduates	-	-	-	40	56	96	21	22	43
Experience at end of year -									
1 year or less	9	13	22	26	130	156	35	114	149
2 years	1	14	15	16	90	106	25	92	117
3 "	1	13	14	10	72	82	6	83	89
4 "	2	13	15	8	71	79	5	46	51
5 "	1	13	14	3	67	70	7	48	55
6 "	1	6	7	7	60	67	3	45	48
7 "	-	9	9	8	59	67	6	41	47
8 "	-	3	3	15	54	69	5	40	45
9 "	-	5	5	11	47	58	2	39	41
10 "	1	5	6	12	41	53	4	26	30
11 "	1	1	2	3	39	42	5	15	20
12 "	-	4	4	4	41	45	2	12	14
13 "	-	7	7	6	28	34	2	16	18
14 "	-	2	2	7	23	30	3	22	25
15 - 19 years	1	5	6	13	107	120	14	90	104
20 - 24 "	2	4	6	10	69	79	2	60	62
25 - 29 "	4	4	8	3	24	27	1	36	37
30 - 34 "	-	1	1	3	12	15	-	18	18
35 years and over	1	3	4	2	10	12	1	9	10
Unspecified	-	1	1	-	-	-	-	2	2
Total	25	126	151	167	1,044	1,211	128	854	982
Median experience (yrs.)	4.8	5.8	5.7	8.4	7.6	7.7	3.8	7.0	6.6
Experience where teaching -									
1 year or less	14	50	64	95	575	670	71	358	429
2 years	4	28	32	32	205	237	26	177	203
3 "	1	8	9	10	80	90	8	82	90
4 "	-	10	10	6	48	54	7	53	60
5 "	-	8	8	7	45	52	1	46	47
6 "	1	3	4	4	26	30	3	32	35
7 "	2	6	8	1	18	19	5	16	21
8 "	-	2	2	-	8	8	3	12	15
9 "	-	2	2	3	6	9	1	3	4
10 "	-	1	1	2	6	8	-	6	6
11 "	-	1	1	1	5	6	-	7	7
12 "	1	-	1	1	1	2	-	6	8
13 "	1	-	1	-	2	2	-	2	2
14 "	1	-	1	1	2	3	-	5	5
15 - 19 years	-	1	1	4	11	15	1	22	23
20 - 24 "	-	2	2	-	5	5	1	13	14
25 - 29 "	-	3	3	-	-	-	-	6	6
30 - 34 "	-	-	-	-	1	1	-	4	4
35 years and over	-	-	-	-	-	-	1	2	3
Unspecified	-	1	1	-	-	-	-	2	2
Total	25	126	151	167	1,044	1,211	128	854	982
Median experience where teaching (yrs.)	1.9	2.5	2.4	1.9	1.9	1.9	1.9	2.4	2.3

(1) Includes suburban schools and schools in unorganized areas.

(2) New Brunswick figures do not include Vocational Schools.

(3) British Columbia figures in this table are for centres with schools of two to five rooms.

Tableau 16. - Instituteurs des écoles rurales de plus d'une classe, ⁽¹⁾d'après le brevet, l'expérience professionnelle et le stage d'enseignement, 1948.

Ontario			Manitoba			Saskatchewan			Alberta			British Columbia(3) --- Colombie-Britannique(3)			
M.	F.	T.	M.	F.	T.	M.	F.	T.	M.	F.	T.	M.	F.	T.	
1,023	2,072	3,095	284	762	1,046	129	270	399	313	481	794	111	328	439	Brevets -
91	729	820	22	171	193	3	25	28	31	200	231	9	67	76	Première classe ou plus avancé
1	17	18	-	2	2	-	-	-	-	-	-	-	2	2	Deuxième classe
51	99	150	2	-	2	-	-	-	-	-	-	1	2	3	Troisième classe
24	143	167	27	69	96	21	51	72	9	45	54	11	56	67	Spéciaux
-	-	-	-	2	2	1	2	3	-	2	2	-	-	-	Permis
1,190	3,060	4,250	335	1,006	1,341	154	348	502	353	728	1,081	132	455	587	Non spécifiés
391	265	656	95	72	167	9	4	13	65	41	106	32	16	48	Total
															Gradués d'universités
															Expérience à la fin de l'année -
			33	78	111	24	34	58	22	58	80	25	75	100	1 an ou moins
			26	89	115	26	40	66	25	47	72	13	49	62	2 ans
			13	90	103	15	38	53	17	42	59	5	33	38	3 "
			9	77	86	9	32	41	18	75	93	5	35	40	4 "
			9	68	77	5	39	44	26	84	110	5	34	39	5 "
			11	72	83	8	28	36	16	56	72	3	30	33	6 "
			9	34	43	8	16	24	14	29	43	7	21	28	7 "
			5	27	32	4	9	13	21	32	53	2	25	27	8 "
			6	29	35	1	12	13	12	31	43	5	11	16	9 "
			11	26	37	3	9	12	16	32	48	2	14	16	10 "
			10	28	38	7	11	18	20	29	49	1	26	27	11 "
			8	28	36	4	6	10	14	24	38	4	14	18	12 "
			12	26	38	5	11	16	19	18	37	2	12	14	13 "
NOT			16	21	37	2	11	13	9	26	35	4	14	18	14 "
NON			49	101	150	15	27	42	45	76	121	19	26	45	15 - 19 ans
			41	82	123	11	9	20	35	31	66	11	21	32	20 - 24 "
			26	59	85	5	10	15	16	24	40	8	10	18	25 - 29 "
			19	47	66	1	3	4	2	9	11	6	3	9	30 - 34 "
			22	21	43	-	1	1	6	4	10	5	2	7	35 ans et plus
			-	3	3	1	2	3	-	1	1	-	-	-	Non spécifiée
			335	1,006	1,341	154	348	502	353	728	1,081	132	455	587	Total
			14.4	7.8	9.5	5.6	5.8	5.7	10.3	7.1	8.2	9.2	6.1	6.4	Expérience médiane (années)
			121	409	530	90	191	281	154	356	490	80	265	345	Expérience au lieu d'enseignement -
			52	216	268	23	70	93	68	154	222	24	85	109	1 an ou moins
			32	78	110	14	34	48	33	72	105	12	31	43	2 ans
RECORDED			24	56	80	8	20	28	18	52	70	2	27	29	3 "
ENREGISTRE			20	33	53	5	11	16	17	40	57	3	12	15	4 "
			19	36	55	3	7	10	22	24	46	1	11	12	5 "
			15	22	37	2	6	8	9	13	22	-	4	4	6 "
			7	15	22	-	3	3	7	6	13	1	6	7	7 "
			5	6	11	-	1	1	5	5	10	1	3	4	8 "
			3	9	12	1	-	1	5	5	10	1	1	2	9 "
			2	7	9	3	-	3	3	6	9	-	2	2	10 "
			1	8	9	-	-	-	2	1	3	-	-	-	11 "
			4	6	10	-	-	-	1	3	4	1	-	-	12 "
			2	7	9	-	-	-	1	2	3	-	1	1	13 "
			14	30	44	2	2	4	5	3	8	2	1	3	14 "
			8	33	41	2	1	3	2	1	3	3	4	7	15 - 19 ans
			3	21	24	-	-	-	1	4	5	1	2	3	20 - 24 "
			3	8	11	-	-	-	-	-	-	-	-	-	25 - 29 "
			-	3	3	-	-	-	-	-	-	-	-	-	30 - 34 "
			-	3	3	1	2	3	-	1	1	-	-	-	35 ans et plus
			335	1,006	1,341	154	348	502	353	728	1,081	132	455	587	Non spécifiée
			2.9	2.4	2.5	1.8	1.9	1.9	2.3	2.2	2.2	1.8	1.8	1.8	Total
															Expérience médiane(années) au lieu d'enseignement

(1) Comprend les écoles de banlieue et de régions non organisées.

(2) Les chiffres du Nouveau-Brunswick ne comprennent pas les écoles techniques.

(3) Les chiffres de la Colombie-Britannique, dans ce tableau, représentent les centres ayant des écoles de deux à cinq classes.

Table 17. - Classification of Teachers in One-Room Rural Schools according to Certificate, Professional Experience and Length of Tenure, 1948.

	Prince Edward Island --- Ile du Prince-Edouard			Nova Scotia --- Nouvelle-Ecosse			New Brunswick --- Nouveau- Brunswick		
	M.	F.	T.	M.	F.	T.	M.	F.	T.
Certificates -									
Class I or Higher	19	95	114	17	127	144	45	285	330
Class II	28	133	161	19	223	242	17	356	373
Class III	8	46	54	33	329	362	6	57	63
Special	-	-	-	-	-	-	-	-	-
Permit	6	44	50	45	389	434	32	391	423
Unspecified	-	-	-	-	-	-	-	-	-
Total	61	318	379	114	1,068	1,182	100	1,089	1,189
University Graduates	1	1	2	5	8	13	1	2	3
Experience at end of year -									
1 year or less	13	66	79	42	245	287	51	337	388
2 years	15	53	68	14	150	164	18	136	154
3 "	1	37	38	12	102	114	6	81	87
4 "	7	35	42	6	85	91	-	64	64
5 "	2	26	28	5	68	73	2	59	61
6 "	2	15	17	2	53	55	1	50	51
7 "	-	16	16	3	41	44	3	40	43
8 "	2	10	12	4	45	49	3	44	47
9 "	2	6	8	1	41	42	-	46	46
10 "	-	10	10	-	29	29	-	23	23
11 "	1	7	8	2	30	32	2	31	33
12 "	2	5	7	-	28	28	2	20	22
13 "	1	7	8	3	23	26	-	17	17
14 "	-	1	1	3	16	19	1	22	23
15 - 19 years	7	10	17	14	66	80	5	62	67
20 - 24 "	1	8	9	1	27	28	3	29	32
25 - 29 "	3	2	5	2	13	15	1	19	20
30 - 34 "	-	1	1	-	4	4	1	7	8
35 years and over	2	-	2	-	2	2	1	2	3
Unspecified	-	3	3	-	-	-	-	-	-
Total	61	318	379	114	1,068	1,182	100	1,089	1,189
Median experience (yrs.)	4.3	4.0	4.1	3.1	4.4	4.3	2.0	3.9	3.6
Experience where teaching -									
1 year or less	35	185	220	90	744	834	79	694	773
2 years	13	64	77	15	176	191	11	174	185
3 "	6	29	35	2	65	67	1	67	68
4 "	3	18	21	2	28	30	2	48	50
5 "	2	11	13	1	21	22	3	45	48
6 "	1	4	5	-	16	16	1	19	20
7 "	-	1	1	-	4	4	2	17	19
8 "	-	2	2	3	3	6	-	7	7
9 "	-	1	1	-	2	2	1	3	4
10 "	-	-	-	-	-	-	-	4	4
11 "	-	-	-	-	3	3	-	3	3
12 "	-	-	-	-	1	1	-	2	2
13 "	-	-	-	-	-	-	-	1	1
14 "	-	-	-	-	1	1	-	-	-
15 - 19 years	-	-	-	1	1	2	-	4	4
20 - 24 "	-	-	-	-	2	2	-	1	1
25 - 29 "	1	-	1	-	1	1	-	-	-
30 - 34 "	-	-	-	-	-	-	-	-	-
35 years and over	-	-	-	-	-	-	-	-	-
Unspecified	-	3	3	-	-	-	-	-	-
Total	61	318	379	114	1,068	1,182	100	1,089	1,189
Median experience where teaching (yrs.)	1.9	1.8	1.8	1.6	1.7	1.7	1.3	1.6	1.6

Table 18.- Classification of Teachers in Public, Separate and Secondary Schools of Ontario according to annual salary, 1948.

Tableau 18. - Instituteurs des écoles publiques, séparées et secondaires d'Ontario, d'après le traitement annuel, 1948.

	Public Publiques			Separate Séparées			Secondary Secondaires			Total		
	M.	F.	T.	M.	F.	T.	M.	F.	T.	M.	F.	T.
Moins de --	-	-	-	-	-	-	-	-	-	-	-	-
Less than \$325	-	-	-	-	-	-	-	-	-	-	-	-
\$ 325 - 374	-	-	-	-	-	-	-	-	-	-	-	-
375 - 424	-	-	-	-	-	-	-	-	-	-	-	-
425 - 474	-	-	-	-	4	4	-	-	-	-	4	4
475 - 524	-	-	-	-	10	10	-	-	-	-	10	10
525 - 574	-	-	-	-	11	11	-	-	-	-	11	11
575 - 624	-	-	-	1	208	209	-	-	-	1	208	209
625 - 674	-	-	-	-	194	194	-	-	-	-	194	194
675 - 724	-	-	-	-	112	112	-	-	-	-	112	112
725 - 774	-	-	-	-	231	231	-	-	-	-	231	231
775 - 824	-	3	3	21	205	226	-	2	2	21	210	231
825 - 874	-	9	9	1	77	78	-	-	-	1	86	87
875 - 924	-	-	-	20	128	148	-	-	-	20	128	148
925 - 974	-	-	-	21	23	44	-	-	-	21	23	44
975 - 1,024	-	3	3	16	134	150	-	3	3	16	140	156
1,025 - 1,074	-	-	-	9	19	28	-	-	-	9	19	28
1,075 - 1,124	1	-	1	4	113	117	-	4	4	5	117	122
1,125 - 1,174	-	-	-	3	47	50	-	-	-	3	47	50
1,175 - 1,224	12	144	156	9	217	226	-	1	1	21	362	383
1,225 - 1,274	-	23	23	1	71	72	-	-	-	1	94	95
1,275 - 1,324	24	303	327	38	242	260	-	1	1	62	546	608
1,325 - 1,374	8	105	113	4	96	100	-	-	-	12	201	213
1,375 - 1,424	46	640	686	19	178	197	-	-	-	65	818	883
1,425 - 1,474	9	200	209	5	92	97	-	-	-	14	292	306
1,475 - 1,524	237	2,088	2,325	37	250	287	1	1	2	275	2,339	2,614
1,525 - 1,574	20	399	419	1	43	44	-	-	-	21	442	463
1,575 - 1,624	208	1,533	1,741	16	226	242	2	-	2	226	1,759	1,985
1,625 - 1,674	57	436	493	7	23	30	-	-	-	64	459	523
1,675 - 1,724	143	1,001	1,144	11	55	66	1	2	3	155	1,058	1,213
1,725 - 1,774	47	302	349	11	22	33	-	2	2	58	326	384
1,775 - 1,824	189	837	1,026	26	35	61	1	12	13	816	834	1,100
1,825 - 1,874	72	208	280	13	4	17	-	4	4	85	216	301
1,875 - 1,924	106	415	521	11	7	18	4	15	19	121	437	558
1,925 - 1,974	37	167	204	12	4	16	3	2	5	52	173	225
1,975 - 2,024	161	382	543	15	5	20	54	141	195	230	528	758
2,025 - 2,124	134	536	670	14	5	19	85	126	211	233	667	900
2,125 - 2,224	138	294	432	6	1	7	150	163	313	294	458	752
2,225 - 2,324	128	255	383	8	1	9	178	192	370	314	448	762
2,325 - 2,424	136	195	331	4	-	4	174	174	348	314	369	683
2,425 - 2,524	129	197	326	2	-	2	151	156	307	282	353	635
2,525 - 2,624	92	260	352	-	1	1	169	128	297	261	389	650
2,625 - 2,724	87	483	570	2	-	2	167	120	287	256	603	859
2,725 - 2,824	97	232	329	1	-	1	161	93	254	259	325	584
2,825 - 2,924	76	175	251	-	-	-	137	93	230	213	268	481
2,925 - 3,024	91	18	109	-	-	-	148	49	197	239	67	306
3,025 - 3,524	372	16	388	-	-	-	588	295	883	960	311	1,271
3,525 - 4,024	268	10	278	-	-	-	573	147	720	841	157	998
4,025 and over et plus	90	-	90	-	-	-	326	32	358	416	32	448
Unspecified -- Non spécifié	-	-	-	-	-	-	-	-	-	-	-	-
Total	3,215	11,869	15,084	369	3,094	3,463	3,073	1,958	5,031	6,657	16,921	23,578
Median Salary Traitement médian \$	2,205	1,677	1,720	1,493	1,182	1,202	3,002	2,517	2,793	2,588	1,632	1,797

STATISTICS CANADA LIBRARY
BIBLIOTHÈQUE STATISTIQUE CANADA



1010506827

