

c.2

75F0011
c.2

LABOUR AND INCOME

Dynamics

Survey Overview (75F0011XPE)

The Survey of Labour and Income Dynamics adds a new dimension to existing survey data on labour market activity and income: the changes experienced by individuals through time. At the heart of the survey's objectives is to understand the economic well-being of Canadians: what economic shifts do individuals and families live through, and how does it vary with changes in their paid work, family make-up, receipt of government transfers, or other factors? The survey's longitudinal dimension makes it possible to see such concurrent and often related events. SLID will be the first household survey ever to provide national data on the fluctuations in income that a typical family or individual experiences through time, which will give greater insight on the nature and extent of poverty in Canada.

Starting in 1993, SLID is following the same respondents for six years. A second "panel" will start in 1996, and so on every three years. The size of the first panel is 15,000 households, including about 31,000 adults.

A preliminary interview took place in January 1993 to collect background information. After that, each of the six years has a split-interview format, with labour topics covered in January and income topics in May. In both cases, questions refer to the previous calendar year. The income interview occurs in May to take advantage of income tax time when respondents are more familiar with their records.

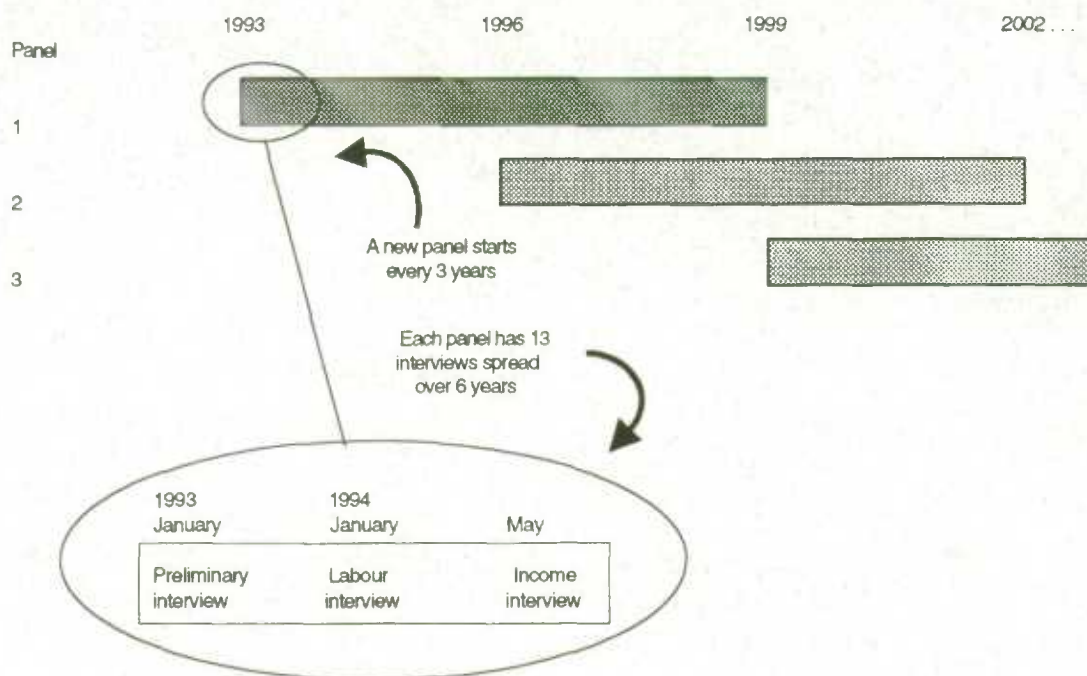
Why a longitudinal survey?

With recurring surveys, it makes a difference whether you interview a new sample of people each time, as most surveys do, or the same people several times in a row, as in a longitudinal survey. The advantage of cross-sectional samples is that they are generally more representative of the population, and they reveal the levels and *trends* of income or labour for the whole population or sub-groups. But what are the fluctuations in people's labour, income or family characteristics at the micro level? What events tend to coincide? How often do people change jobs or get laid off, with what impact on their total family income? How many families split or join together in a given time period? What proportion of households are persistently poor year after year, and what makes it possible for others to emerge from periods of low income?

In SLID, the focus shifts from static measures to the whole range of transitions, durations, and repeat occurrences of people's financial and work situations. Since their family situation, education, and demographic background may play a role, the survey has extensive information on these topics as well (see *Content themes*).

To ensure the sample remains representative, the window on each panel of respondents is kept to 6 years. A new panel of longitudinal respondents is selected every three years, so there is always an overlap between two panels of respondents (Figure 1). The overlapping will start in 1996 when Panel 2 is selected, and it will double the total available "sample" for producing cross-sectional (i.e. traditional, not longitudinal) data, which are also important.

Figure 1
Survey design



Following respondents when they move

The longitudinal respondents — people belonging to the selected households in the first year — are interviewed twice a year for the next six years, whether they move away or split up. After the first year, it's possible that new members will join them. New joiners, called cohabitants in SLID, are interviewed as long as they continue to live with any longitudinal respondents. That's because the family make-up and family income situation of longitudinal respondents is of key interest. Cohabitants also form part of the cross-sectional data "sample".

The labour and income questions are intended for people 16 and over. But children who were present in the original households are also followed for the full six years. When

they turn 15 they complete a preliminary interview. The following year they join other longitudinal respondents in completing both labour and income interviews.

Major research themes

Discussions with prospective users and insights from other panel surveys with similar content helped in developing the following seven major research themes. They illustrate some of the survey's potential. Depending on the angle of study, it may make sense to use individuals, jobs, employers, or spells (of unemployment for example) as the unit of analysis. SLID covers up to six jobs and six employers that a person might have during one year.

Employment and unemployment dynamics

Usually, labour force activity data show the net changes in employment, unemployment and inactivity between two months or years; SLID will also show the flows — how many individuals experience a change one way or the other in any time period. Flow data of persons or jobs are possible by industry, occupation, or worker characteristics. Durations of spells will be of interest too; for example, to what extent are long spells of unemployment experienced by the same individuals? What are the major determinants? Why do people withdraw from the labour market, and what precedes a transition into self-employment?

Life cycle labour market transitions

One can study major labour market transitions associated with particular stages of the life cycle, such as transitions from school to work, transitions from work to retirement and work absences taken to have or raise children. What are typical life-cycle patterns in Canada today?

Job quality

SLID will support research in such areas as wage differences between men and women, under-employment, occupational mobility, earnings growth over a period of several years, and wage and hours polarisation among the working population.

Family economic mobility

How stable is family income? What proportion of families experience a significant improvement or deterioration in income between two points in time? What are the determinants of these changes? How important are changes in family composition (divorce, remarriage) in explaining a change in financial well-being?

Dynamics of low income

This research theme concerns the incidence and duration of spells of low income and the factors related to families moving into or out of low income. Researchers may attempt to isolate and characterize a “persistently poor” subpopulation, as has been done using other longitudinal surveys. There will also be interest in looking at receipt of

Unemployment Insurance benefits, social assistance and other government transfers in relation to flows into and out of low income.

Demographics

Central to SLID’s demographic potential is information on family relationships, which will make it possible to accurately identify blended and multi-generational families, for example. The longitudinal aspect will permit the study of life events and their determinants. For example, what are the family’s economic circumstances preceding a marriage break-up, and what are they for each spouse and any children following a separation?

Education

It will be possible to view educational activity and attainment in the evolving context of an individual’s other activities and family circumstances. What are the family circumstances of children completing grades at non-standard ages? What are the subsequent activities of high school drop-outs, and what precedes a return to school? How much do high school or postsecondary students combine work and school?

Household relationships

This survey could be called the Survey of Labour, Income and Family Dynamics, since it has complete information on complex family structures and changes. How does it do this?

Unlike most household surveys which describe how household members are related to one specific reference person, SLID asks explicitly about the relationship among all members of a household. Information on complex family structures — for example, blended or multigenerational families — can help in understanding family dynamics.

However, because families change, it isn’t possible to present data for exactly the same *families* over time. Instead, the same *individuals* are analysed in light of their family characteristics, for example their family’s income, or whether they belong to a blended family.

Two types of weights

Two types of respondent weights are required for the two types of information, longitudinal and cross-sectional. Only longitudinal respondents have a longitudinal weight. For Panel 1, this is representative of the population in January 1993. The cross-sectional weights cover both longitudinal respondents and cohabitants, and they sum to the population in January of the survey year. Cross-sectional weights apply in time series analysis and in studies focussing on a single year.

Computer assisted interviewing

SLID's advent coincides with the transition to computer-assisted interviewing (CAI) at Statistics Canada. With CAI, computers (usually lap-tops) replace paper and interviewers key in reported information during the interview.

Especially because of its complexity as a longitudinal survey, SLID benefits greatly from CAI's potential for improving data quality. For example, there are many dates to collect in the course of a labour interview — dates worked, dates of jobless spells, absences from work and so on. With CAI, interviewers can feed back information that the respondent gave in the last interview. This can help respondents remember start and end dates of jobs, and it reduces the tendency to incorrectly associate them with the beginning or end of calendar years. CAI also makes it possible to reconcile the split labour and income interviews: the computerized questionnaire checks for logical inconsistencies between what was reported in January and what is reported in May. When an inconsistency arises, the interviewer can immediately probe the respondent for clarification.

Computer-assisted interviewing also keeps track of returning members in the household and repeat employers, rather than treating them as completely new.

CONTENT THEMES

SLID collects data on a wide range of topics. Some are inherently "dynamic", involving transitions and spells, and

others have important explanatory value. The following are the content themes organized under the topics of labour, income and wealth, education, and personal characteristics, including selections of the variables they contain (See also Figure 2).

Labour

Nature and pattern of labour market activity:

- ♦ spells of employment and unemployment (start and end dates, durations)
- ♦ weekly labour force status
- ♦ total weeks of employment, unemployment and inactivity by year
- ♦ multiple jobholding spells
- ♦ work absence spells

Work experience:

- ♦ years of full-time and part-time employment (updated annually)

Characteristics of jobless periods:

- ♦ job search during spell
- ♦ dates of search spells
- ♦ desire for employment

Job characteristics: All characteristics updated each year and dates of changes recorded; for up to six jobs held per year

- ♦ wage
- ♦ work schedule
- ♦ benefits
- ♦ union membership
- ♦ occupation
- ♦ supervisory and managerial responsibilities
- ♦ class of worker
- ♦ tenure
- ♦ how job was obtained
- ♦ reason for job loss

Characteristics of work absences of one or more weeks:

Details on first and last absence each year, for each employer

- ♦ dates
- ♦ reason
- ♦ paid or unpaid

Employer attributes

- ♦ industry
- ♦ firm size
- ♦ public or private sector

Income and wealth

Income sources:

- ♦ annual information on about 25 sources of income
- ♦ total income
- ♦ taxes paid, after-tax income
- ♦ relevant low income cut-off

Receipt of compensation: Whether received benefits during year, and if so, which months

- ♦ Unemployment Insurance benefits
- ♦ Social Assistance
- ♦ Worker's Compensation

Assets and debts: Information may be collected once or twice in life of panel on roughly 20 asset and debt categories

Education

Educational activity:

- ♦ enrolled in a credit program, months attended
- ♦ type of institution
- ♦ full-time or part-time student
- ♦ certificates received (if any)

Educational attainment: (updated annually)

- ♦ years of schooling
- ♦ degrees and diplomas
- ♦ major field of study

Personal characteristics

Demographics:

- ♦ basic demographics
- ♦ when first married
- ♦ number of children
- ♦ parents' schooling

Ethno-cultural:

- ♦ ethnic origin
- ♦ member of an Employment Equity designated group
- ♦ mother tongue

Activity limitation:

- ♦ annual information on activity limitations and their impact on working
- ♦ satisfaction with work

Information on person's children:

- ♦ number of children born, raised
- ♦ year and person's age when first child born

Geography and geographic mobility:

- ♦ economic region or census metropolitan area of current residence
- ♦ size of community
- ♦ moved during year, move dates
- ♦ reason for move
- ♦ nature of move (full household/household split)

Household and (economic) family information: Annual summary information at household level (for example, size, type)

- ♦ key characteristics of other individuals in household (for example, age, sex, relationship, income, annual hours worked)
- ♦ family size and type
- ♦ family income
- ♦ family events (separation, death, birth)

A microdata file for hands-on analysis

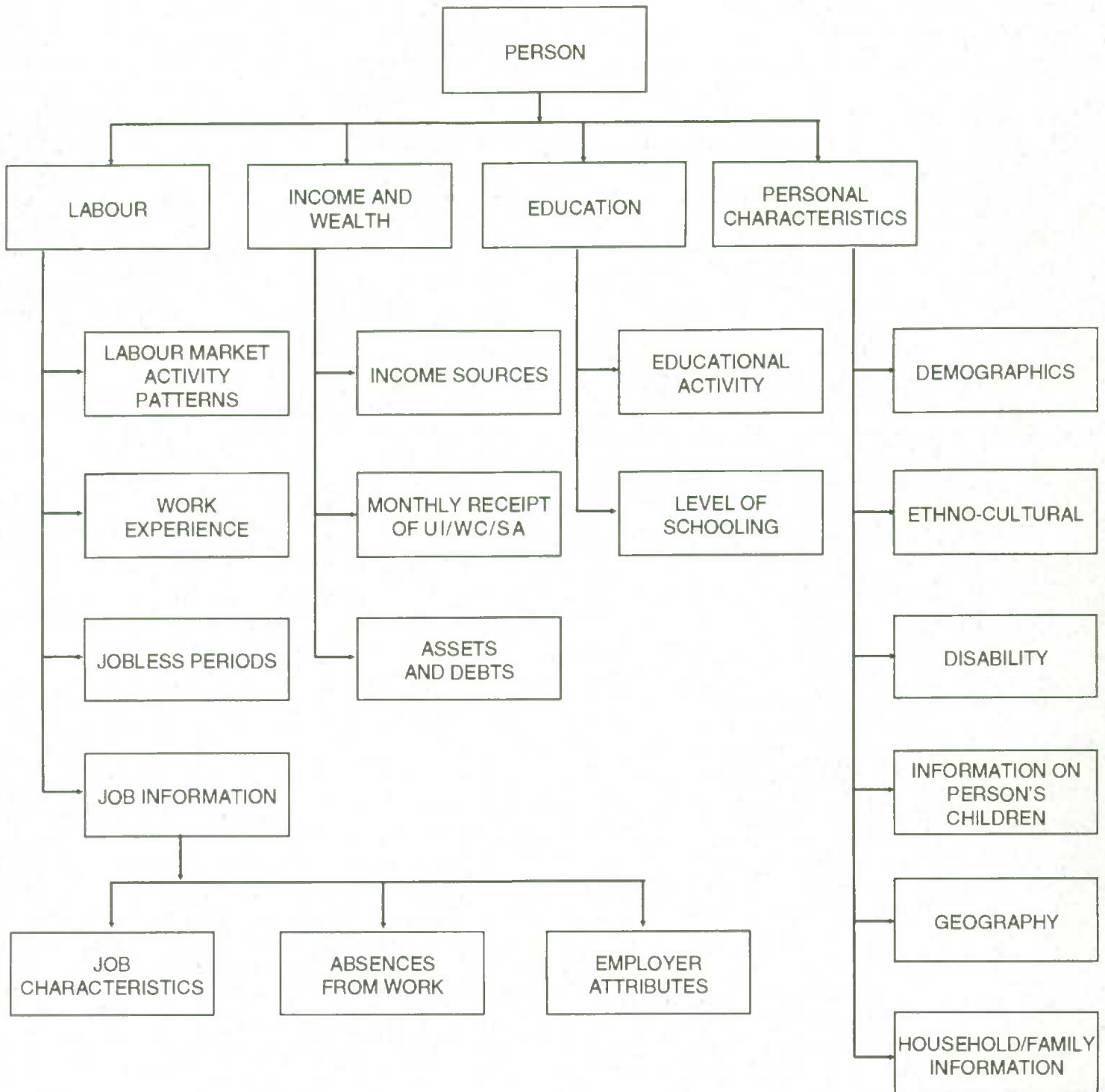
SLID is making hands-on access to the data possible with a public-use microdata file. The first file will have the first year or "wave" of labour and income data, plus background data on respondents collected in the preliminary interview. A companion publication will be available to help data users get started. Every year, a new microdata file will be released containing all the data collected up to that point.

For further information

A free quarterly newsletter, *Dynamics*, can be obtained on request. An extensive set of research papers describe various survey features, issues and decisions since 1992, at minimal cost. For further information contact Anne Palmer at Survey of Labour and Income Dynamics, Statistics Canada, Jean Talon Building, 11th floor D8 Ottawa K1A 0T6. Phone: 613-951-2903. Fax: 613-951-3253. Internet users can contact Philip Giles: giles@statcan.ca.

Figure 2

SURVEY OF LABOUR AND INCOME DYNAMICS: ORGANIZATION OF CONTENT





La Dynamique

DU TRAVAIL ET DU REVENU

Aperçu de l'enquête (75F0011XPF)

L'Enquête sur la dynamique du travail et du revenu ajoute une nouvelle dimension aux données d'enquête existantes en matière d'activité sur le marché du travail et de revenu : les changements qui touchent les personnes au cours d'une période donnée. Au cœur des objectifs visés par l'enquête, on trouve le désir de comprendre le bien-être économique des Canadiens : à travers quels changements économiques doivent passer les personnes et les familles, et quel rôle jouent à cet égard les changements touchant le travail rémunéré, la composition de la famille, la réception de paiements de transfert gouvernementaux, ou d'autres facteurs? Par son aspect longitudinal, l'enquête permet de percevoir ces faits concomitants et souvent reliés entre eux. L'EDTR sera la première enquête-ménage à fournir des données nationales sur la stabilité du revenu d'une famille ou d'une personne type. Elle permettra ainsi de se faire une meilleure idée de la nature et de l'étendue de la pauvreté au Canada.

À partir de 1993, l'EDTR suit les mêmes répondants durant une période de six ans. Un deuxième «panel» commencera en 1996, et ainsi de suite à tous les trois ans. La taille du premier panel est de 15 000 ménages, qui comprennent environ 31 000 adultes.

Une interview préliminaire s'est déroulée en janvier 1993 afin de recueillir des renseignements de base. Après cette date, on procède durant chacune des six années à une interview fractionnée, les sujets relatifs au travail étant couverts en janvier, et ceux relatifs au revenu l'étant en mai. Dans les deux cas, la période de référence visée par les questions est l'année civile précédente. On procède en mai à l'interview sur le revenu afin de tirer profit de la période de remise des déclarations de revenus, lorsque les répondants sont plus au fait des données que renferment leurs dossiers d'impôt.

Pourquoi une enquête longitudinale?

Lorsque vous procédez à une enquête périodique, il est bien différent d'interviewer chaque fois un nouvel échantillon de personnes, comme c'est le cas pour la majorité des enquêtes, ou d'interviewer les mêmes personnes plusieurs fois d'affilée, comme c'est le cas dans une enquête longitudinale. Les échantillons transversaux ont pour avantage d'être généralement plus représentatifs de la population, et ils révèlent les niveaux et les *tendances* du revenu ou du travail pour l'ensemble de la population ou des sous-groupes. Mais quels sont les changements de travail, de revenu ou des caractéristiques familiales du point de vue de la personne? Quels événements ont tendance à coïncider? À quelle fréquence les gens changent-ils d'emploi ou sont-ils licenciés, et quel effet ces événements exercent-ils sur le revenu familial total? Combien de familles se fractionnent ou se regroupent durant une période donnée? Quelle proportion des ménages sont continuellement pauvres année après année, et qu'est-ce qui permet à d'autres ménages de sortir d'une période de faible revenu?

Dans l'EDTR, l'accent est mis non pas tant sur les mesures statiques que sur toute la gamme des transitions, des durées et des occurrences multiples qui touchent la situation financière et d'emploi des personnes. Puisque la situation familiale, les études et le contexte démographique peuvent chacun jouer un rôle, l'enquête permet également d'obtenir des informations détaillées sur ces sujets (voir *Thèmes abordés*).

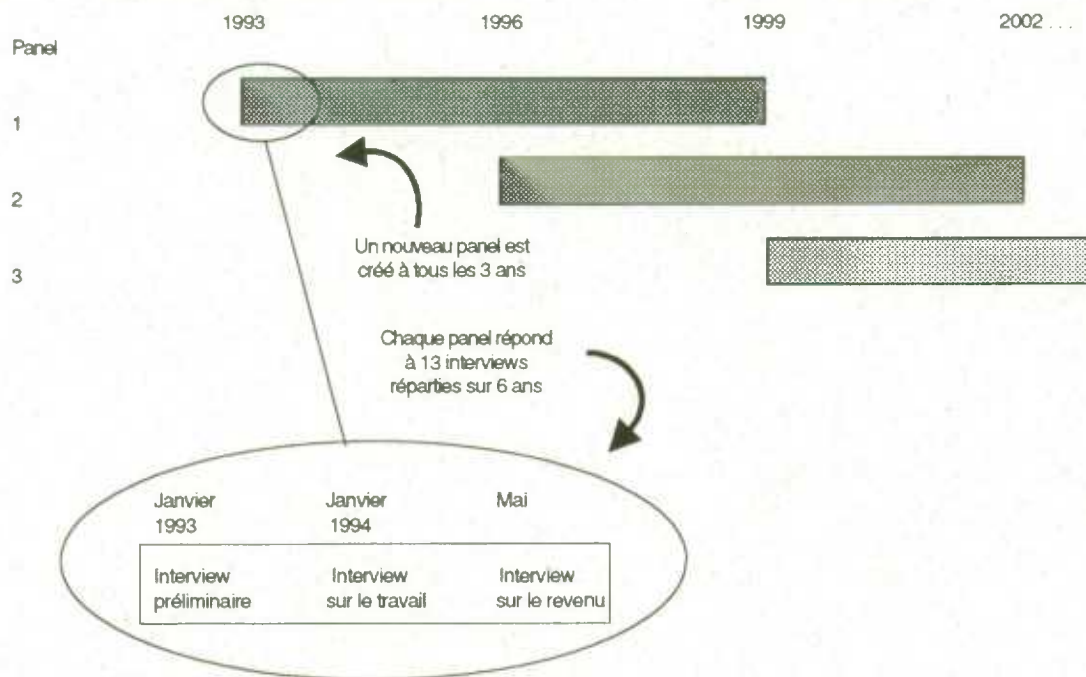
Pour s'assurer que l'échantillon demeure représentatif, on limite à six ans la fenêtre de chaque panel de répondants. Un nouveau panel de répondants longitudinaux est choisi à tous les trois ans, si bien qu'il existe toujours un chevauchement entre deux panels de répondants (figure 1). Le chevauchement commencera en 1996, au moment où le panel 2 sera choisi, et il permettra de doubler l'«échantillon» disponible total pour la production de données transversales (c'est-à-dire traditionnelles, ou non longitudinales), qui sont considérées elles aussi comme importantes.

1010192132

BIBLIOTHÈQUE STATISTIQUE CANADA
STATISTICS CANADA LIBRARYStatistique Canada
Statistics Canada

Canada

Figure 1
Plan d'enquête



Le suivi effectué auprès des répondants après leur déménagement

Les répondants longitudinaux - les personnes qui appartiennent aux ménages choisis la première année - sont interviewés deux fois par année au cours des six années suivantes, même s'ils quittent le ménage ou déménagent. Après la première année, il est possible que de nouveaux membres se joignent à eux. Les nouveaux membres, appelés *cohabitants* dans l'EDTR, seront interviewés tant qu'ils habiteront avec un répondant longitudinal. La raison en est que la composition et le revenu de la famille des répondants longitudinaux sont d'une importance primordiale. Les cohabitants font également partie de l'«échantillon» des données transversales.

Les questions sur le travail et celles sur le revenu sont posées aux personnes âgées de 16 ans et plus. Toutefois, les enfants qui faisaient partie des ménages originaux sont également suivis durant toute la période de six ans.

Lorsqu'ils atteignent l'âge de 15 ans, ils répondent à une interview préliminaire. L'année suivante, ils se joindront aux autres répondants longitudinaux et participeront aux interviews tant sur le travail que sur le revenu.

Grands thèmes de recherche

Les discussions que nous avons eues avec des utilisateurs éventuels et les perspectives acquises grâce aux autres enquêtes par panel dont le contenu est semblable à celui de l'EDTR ont contribué à l'élaboration des sept grands thèmes de recherche suivants. Ces derniers permettent de dégager certaines des possibilités de l'enquête. En fonction de l'angle adopté pour l'étude, il convient d'utiliser comme unité d'analyse les personnes, les emplois, les employeurs ou les périodes (de chômage par exemple). L'EDTR peut couvrir pour une même année jusqu'à six emplois et six employeurs pour la même personne.

Dynamique de l'emploi et du chômage

En règle générale, les données sur l'activité indiquent les changements nets touchant l'emploi, le chômage et l'inactivité survenus au cours d'une période de deux mois ou de deux ans. L'EDTR indiquera également les flux – le nombre de personnes qui connaissent un changement dans un sens ou dans l'autre durant une période donnée. Il est possible d'obtenir des données sur les flux de personnes selon le secteur d'activité, la profession ou les caractéristiques de l'employé. Il sera également utile de connaître la durée des périodes; par exemple, dans quelle mesure les mêmes personnes connaissent-elles des périodes de chômage prolongées? Quels sont les principaux facteurs déterminants? Qu'est-ce qui fait qu'une personne quitte le marché du travail, ou décide de devenir travailleur autonome?

Transitions liées au cycle de vie observées sur le marché du travail

On peut étudier les transitions importantes observées sur le marché du travail et qui sont directement liées à des étapes particulières du cycle de vie, notamment la transition des études au marché du travail, la transition du marché du travail à la retraite et les interruptions de travail pour la naissance ou l'éducation d'un enfant. Quelles sont les étapes habituelles du cycle de vie que l'on retrouve aujourd'hui au Canada?

Qualité des emplois

L'EDTR permettra d'aider la recherche sur des sujets comme les écarts salariaux entre les hommes et les femmes, le sous-emploi, la mobilité professionnelle, l'augmentation des gains durant une période de plusieurs années, et la bipolarisation des salaires et des heures de travail au sein de la population active.

Mobilité économique de la famille

Le revenu des familles est-il stable? Quelle est la proportion des familles dont le revenu s'améliore ou diminue considérablement au cours d'une période donnée? Quelles sont les causes principales des changements dans le revenu des familles? Dans quelle mesure les changements dans le bien-être économique découlent-ils d'un changement dans la composition de la famille (divorce, remariage)?

Dynamique du faible revenu

Ce thème de recherche concerne la fréquence et la durée des périodes pendant lesquelles une personne ou un ménage se trouve dans la catégorie des faibles revenus, ainsi que les facteurs qui expliquent les mouvements d'entrée et de sortie dans cette catégorie. Les chercheurs peuvent tenter d'isoler et de caractériser une sous-population «continuellement pauvre», comme ils ont tenté de le faire en ayant recours à d'autres

enquêtes longitudinales. On s'intéressera aussi aux mouvements d'entrée et de sortie dans la catégorie des faibles revenus, plus particulièrement chez les bénéficiaires de l'assurance-chômage et de l'aide sociale et les prestataires d'autres paiements de transfert gouvernementaux.

Démographie

Les informations relatives aux liens entre les membres des familles jouent un rôle fondamental dans les possibilités offertes par l'EDTR en ce qui touche la démographie. C'est grâce à ces informations par exemple que l'on pourra déterminer avec précision les familles reconstituées et les familles comptant plusieurs générations. L'aspect longitudinal permettra d'étudier les événements de la vie et les facteurs qui les déterminent. Par exemple, quelle est la situation économique d'une famille avant que le mariage ne se rompe, et, par suite de la séparation, quelle sera la situation économique de chacun des époux et des enfants?

Études

Il sera possible de considérer le niveau d'instruction et l'activité scolaire dans le cadre des changements qui touchent les autres activités et la situation familiale d'une personne. Quelle est la situation familiale des enfants dont l'âge ne correspond pas normalement au niveau d'instruction déclaré? À quelles activités s'adonnent les décrocheurs, et quels événements précèdent leur retour à l'école? Dans quelle mesure les étudiants des niveaux secondaire et postsecondaire combinent-ils travail et études?

Liens entre les membres des ménages

Cette enquête pourrait en fait s'appeler l'Enquête sur la dynamique du travail, du revenu et de la *famille*, car elle permet d'obtenir des informations complètes sur des structures familiales complexes et sur leurs modifications. Comment s'y prend-elle?

Contrairement à la majorité des enquêtes-ménages qui décrivent les liens de chaque membre du ménage avec une personne de référence, l'EDTR demande clairement les liens qui unissent chacun des membres du ménage les uns aux autres. Les renseignements sur les structures familiales complexes – par exemple les familles reconstituées et les familles comptant plusieurs générations – peuvent mieux faire comprendre la dynamique de la famille.

Toutefois, étant donné que les familles changent, il n'est pas possible de présenter pour une période donnée des données s'appliquant exactement aux mêmes *familles*. À la place, on procède à l'analyse des mêmes *personnes* à la lumière de leurs caractéristiques familiales, par exemple le revenu de leur famille ou leur appartenance ou non à une famille reconstituée.

Deux catégories de poids

Il faut disposer de deux catégories de poids s'appliquant aux répondants pour ces deux catégories différentes de renseignements que sont les renseignements longitudinaux et les renseignements transversaux. Seuls les répondants longitudinaux possèdent un poids longitudinal. Pour le panel 1, il s'agit de la population au mois de janvier 1993. Les poids transversaux couvrent tant les répondants longitudinaux que les cohabitants, et ils équivalent à la population au mois de janvier de l'année d'enquête. Les poids transversaux sont utilisés pour l'analyse des séries chronologiques, ainsi que pour les études qui se concentrent sur une seule année.

Interview assistée par ordinateur

L'introduction de l'EDTR coïncide avec le passage à l'interview assistée par ordinateur (IAO) à Statistique Canada. Avec l'IAO, ce sont les ordinateurs (habituellement des ordinateurs portatifs) qui remplacent le papier, et les intervieweurs introduisent par l'intermédiaire d'un clavier les informations déclarées durant l'interview.

Eu égard spécialement à sa complexité en tant qu'enquête longitudinale, l'EDTR profite grandement des possibilités offertes par l'IAO pour l'amélioration de la qualité des données. Par exemple, il faut obtenir de nombreuses dates dans le cadre de l'interview sur le travail – les dates des périodes d'emploi, les dates des périodes sans emploi, les dates des interruptions de travail, etc. Grâce à l'IAO, les intervieweurs peuvent rappeler au répondant des renseignements qu'il a fournis lors de l'interview précédente. Ils peuvent ainsi aider les répondants à se souvenir des dates de leur entrée en fonction ou de leur cessation d'emploi, réduisant la tendance de ces derniers à associer incorrectement ces dates au début ou à la fin des années civiles. L'IAO rend aussi possible le rapprochement des interviews fractionnées sur le travail et sur le revenu : le questionnaire informatisé permet de déceler les erreurs de cohérence logique entre les informations déclarées en janvier et celles déclarées en mai. Lorsqu'il décèle une incohérence, l'intervieweur peut alors demander immédiatement des précisions au répondant.

L'interview assistée par ordinateur permet également d'assurer un suivi des membres du ménage de retour après une absence et des employeurs pour qui le répondant retourne travailler, au lieu de considérer ces personnes comme si elles étaient entièrement nouvelles.

THÈMES ABORDÉS

L'EDTR permet de recueillir des données sur une vaste gamme de sujets. Certains sont par essence «dynamiques», comportant des transitions et des périodes, et d'autres comportent une valeur explicative importante. Vous trouverez ci-dessous les thèmes abordés, classifiés sous les rubriques du travail, du revenu et de la richesse, des études et des caractéristiques personnelles, et incluant la mention de certaines de leurs variables (voir également la figure 2).

Travail

Nature et structure de l'activité sur le marché du travail :

- ♦ périodes d'emploi et périodes de chômage (dates de début et de fin, durée)
- ♦ situation hebdomadaire vis-à-vis de l'activité
- ♦ nombre total de semaines pendant lesquelles la personne a été occupée, en chômage et inactive chaque année
- ♦ périodes de cumul d'emplois
- ♦ congés

Antécédents professionnels :

- ♦ nombre d'années de travail à temps plein et nombre d'années de travail à temps partiel (variables mises à jour chaque année)

Caractéristiques des périodes sans travail :

- ♦ recherche d'emploi pendant la période
- ♦ date des périodes de recherche d'emploi
- ♦ désir de travailler

Caractéristiques des emplois: les renseignements sont recueillis pour six emplois au plus par année et mis à jour chaque année; les dates des changements sont enregistrées

- ♦ salaire
- ♦ horaire de travail
- ♦ avantages sociaux
- ♦ affiliation syndicale
- ♦ profession
- ♦ tâches de surveillance/gestion
- ♦ catégorie de travailleurs
- ♦ durée d'emploi
- ♦ façon dont la personne a obtenu l'emploi
- ♦ raison pour laquelle la personne a perdu son emploi

Caractéristiques des congés d'une semaine ou plus : des renseignements détaillés sont recueillis au sujet du premier et du dernier congé chaque année, pour chaque employeur

- ♦ dates
- ♦ motif
- ♦ congé rémunéré ou non rémunéré

Attributs de l'employeur :

- ♦ secteur d'activité
- ♦ taille de l'entreprise
- ♦ secteur public ou privé

Revenu et richesse

Sources de revenu :

- ♦ renseignements annuels concernant environ 25 sources de revenu
- ♦ revenu total
- ♦ impôt payé, revenu après impôt
- ♦ seuil de faible revenu pertinent

Compensation financière : s'il s'agit de prestations reçues au cours de l'année, et, si oui, mois au cours desquels la personne a touché ces prestations

- ♦ Prestations d'assurance-chômage
- ♦ Aide sociale
- ♦ Indemnités d'accidents du travail

Avoir et dettes : renseignements concernant environ 20 catégories d'avoir et de dettes, pouvant être recueillis une ou deux fois pendant la durée du panel.

Études

Activité scolaire :

- ♦ inscription à un programme d'études créditées, durée en mois
- ♦ genre d'établissement d'enseignement
- ♦ fréquentation à temps plein ou à temps partiel
- ♦ certificats reçus (s'il y a lieu)

Niveau d'instruction : (variables mises à jour chaque année)

- ♦ nombre d'années d'études
- ♦ grades et diplômes obtenus
- ♦ principal domaine d'études

Caractéristiques personnelles

Variables démographiques :

- ♦ renseignements démographiques de base
- ♦ date du premier mariage
- ♦ nombre d'enfants
- ♦ niveau d'instruction du père et de la mère

Variables ethno-culturelles :

- ♦ origine ethnique
- ♦ appartenance à un groupe désigné conformément au programme d'équité en matière d'emploi
- ♦ langue maternelle

Limitations d'activité :

- ♦ renseignements annuels sur les limitations d'activité et leurs répercussions sur le travail, la satisfaction à l'égard de l'emploi

Renseignements sur les enfants d'une personne :

- ♦ nombre d'enfants nés, élevés
- ♦ année où le premier enfant est né et âge de la personne à ce moment

Géographie et mobilité géographique :

- ♦ région économique ou région métropolitaine de recensement du domicile actuel
- ♦ taille de la collectivité
- ♦ a déménagé dans l'année, date du déménagement
- ♦ motif du déménagement
- ♦ nature du déménagement (déménagement du ménage complet/fractionnement du ménage)

Renseignements sur le ménage et sur la famille (économique) : renseignements sommaires annuels au niveau du ménage (p.ex. taille, genre)

- ♦ caractéristiques principales des autres membres du ménage (p.ex. âge, sexe, lien avec les autres membres, revenu, nombre annuel d'heures travaillées)
- ♦ taille et genre de la famille
- ♦ revenu de la famille
- ♦ événements relatifs à la famille (séparation, décès, naissance)

Un fichier de microdonnées destiné à l'analyse pratique

L'EDTR rend possible un accès pratique aux données au moyen d'un fichier de microdonnées à grande diffusion. Le premier fichier renfermera la première année ou « vague » de données sur le travail et le revenu, en plus de données documentaires sur les répondants recueillies durant l'interview préliminaire. On mettra à la disposition des utilisateurs un document d'accompagnement afin de les aider à commencer à utiliser les données. Chaque année, on diffusera un nouveau fichier de microdonnées, qui contiendra toutes les données recueillies à ce jour.

Pour plus de renseignements

On peut se procurer gratuitement sur demande le bulletin trimestriel *La Dynamique*. Une série complète de documents de recherche, vendue à un prix minime, décrit diverses caractéristiques, certains aspects et les décisions qui ont été prises relativement à l'EDTR depuis 1992. Pour obtenir plus de renseignements, on peut communiquer avec Anne Palmer, Enquête sur la dynamique du travail et du revenu, Statistique Canada, immeuble Jean-Talon, 11^e étage D8, Ottawa, K1A 0T6; téléphone : (613) 951-2903, télécopieur : (613) 951-3253. Les abonnés du réseau Internet peuvent communiquer avec Philip Giles : giles@statcan.ca.

Figure 2

ENQUÊTE SUR LA DYNAMIQUE DU TRAVAIL ET DU REVENU : ORGANISATION DU CONTENU

