

FORUM NATIONAL DE PLANIFICATION SUR LA SANTÉ des VÉGÉTAUX et des ANIMAUX



Agriculture ◦ Fabricants de produits alimentaires ◦ Horticulture ◦ Industrie ◦ Aquaculture

Semences ◦ Universités ◦ Forêt ◦ Forêt ◦ Gouvernement

Spécialistes en cultures ◦ Apiculture ◦ Engrais

168
participants
représentant
95
organismes

33 associations nationales
de l'industrie
9 ministères provinciaux
5 universités
10 ministères fédéraux
13 associations provinciales
de l'industrie
4 pays

Faune ◦ Aliments pour animaux ◦ Producteurs ◦ Transport ◦ Vétérinaires



• 250 personnes ont participé virtuellement à la séance plénière au cours de la matinée de la première journée



• 61 utilisateurs ont gazouillé 788 fois en utilisant #CanPAH/#SVACan
• Audience possible touchée de 419 576 personnes

Organisé et présentée
par des représentants des gouvernements fédéral,
provinciaux et territoriaux, des industries et des
universités, avec l'aide de l'Agence canadienne
d'inspection des aliments.

Les 6 et 7 décembre 2016
Ottawa, ON

Sommaire du forum de planification

Le forum de planification en bref

Les objectifs

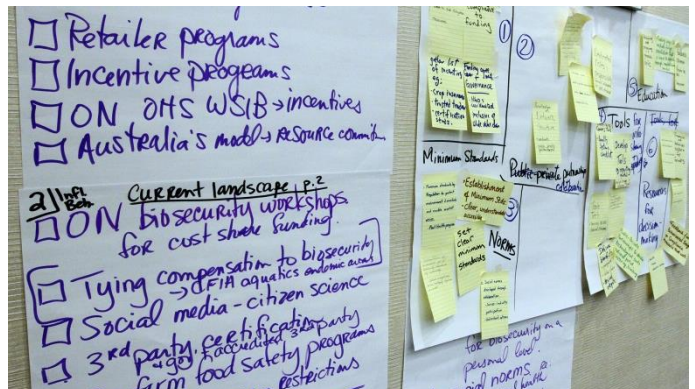
- Rassembler tous les partenaires afin qu'ils **collaborent à l'avenir de** la santé des végétaux et des animaux au Canada.
- Prioriser et planifier les **principales mesures** qui amélioreront la santé des végétaux et des animaux au Canada.

Le processus

- **Webinaire préliminaire au forum** de Plant Health Australia, d'Animal Health Australia et de l'industrie agricole australienne sur les partenariats entre le gouvernement et l'industrie dans le domaine de la santé des végétaux et des animaux.
- **Discussions plénières et vote** sur le contenu stratégique pour la stratégie sur la santé des végétaux et des animaux (SSVA).
- **Présentations** sur l'approche du Canada pour les interventions en matière d'urgence pour la santé des animaux et modèle de mise en œuvre du programme de l'Australie.
- **Séances en petits groupes** thématiques organisés pour élaborer l'ébauche des plans d'action.
- **Kiosques** de communication des renseignements sur les initiatives en matière de santé des végétaux et des animaux.
- Dialogue appuyé par les **médias sociaux** sur la santé des végétaux et des animaux au Canada.
- **Mur des idées** pour permettre aux participants de présenter des idées novatrices.
- **Évaluation** du forum effectuée pour aider à évaluer la réussite de ce dernier.
- Le **programme** du forum de planification se trouve à l'Annexe 1 et une **liste des organismes** représentés à ce dernier se trouve à l'Annexe 2.

Les résultats

- **Discussion multi-intervenants** active sur une variété de sujets portant sur l'avenir de la santé des végétaux et des animaux.
- **Principales mesures priorisées et planifiées** afin d'améliorer la santé des végétaux et des animaux au Canada.
- Liste des **bénévoles multi-intervenants** qui participent aux groupes de travail qui seront mis sur pied pour élaborer davantage la stratégie sur la santé des végétaux et des animaux.



Cimenter le contenu stratégique

La portée, la vision et les objectifs de la stratégie sur la santé des végétaux et des animaux a évolué au fil du temps au moyen d'un débat approfondi avec les intervenants. Au cours d'une séance plénière pendant le forum, nous avons invité les participants à voter par voie électronique, en temps réel, sur les plus récentes itérations ainsi que sur les principes directeurs élaborés pour la stratégie sur la santé des végétaux et des animaux. Ensuite, les intervenants ont eu la possibilité d'expliquer leur vote. Parfois, les votes ont été effectués une deuxième ou une troisième fois, dépendamment de la réaction du participant. Les votes présentés ci-dessous sont les votes finaux attribués.

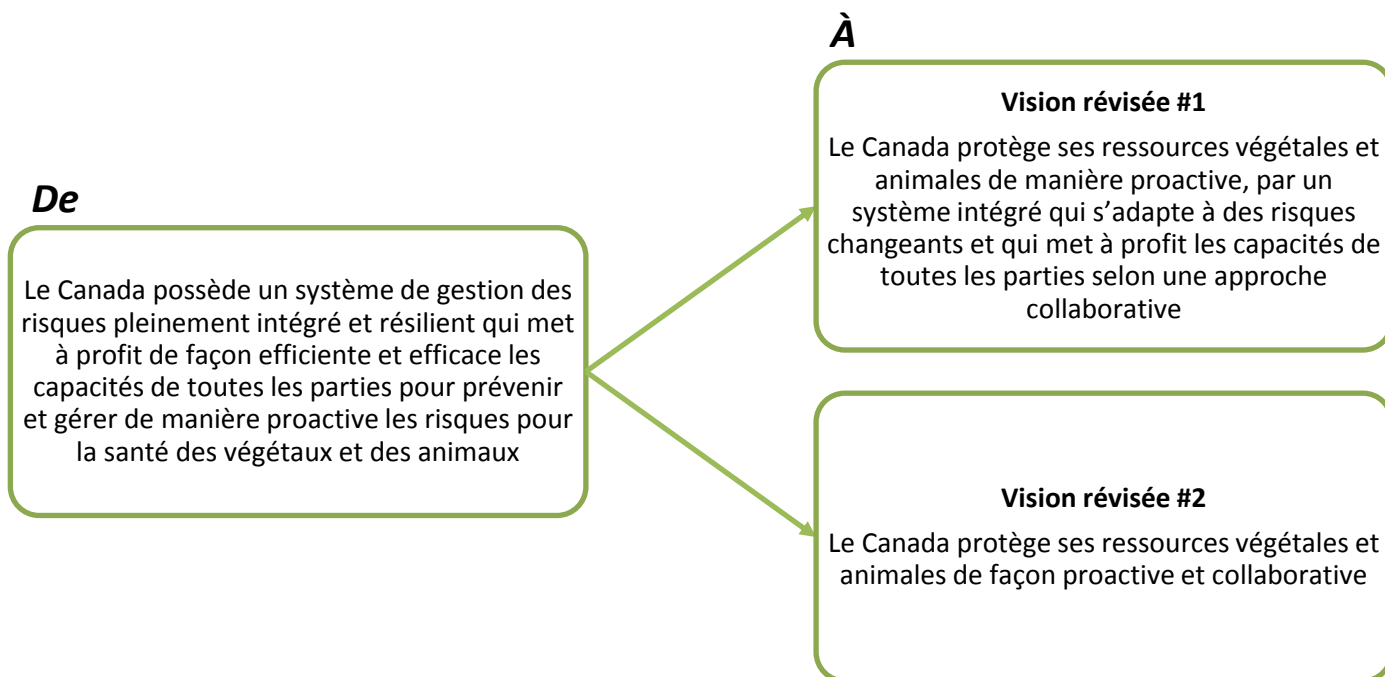
Portée

De			À		
Catégorie de la portée	Ce qui est inclus	Ce qui est exclu	Catégorie de la portée	Ce qui est inclus	Exemples de clarification
Risques liés à la santé des ressources végétales et animales	<ul style="list-style-type: none"> Phytoravageurs Maladies d'animaux Événements de contamination qui touchent des intrants clés au secteur de l'agriculture 	<ul style="list-style-type: none"> Altération intentionnelle Événements météorologiques extrêmes Défis liés aux infrastructures essentielles 	Risques liés à la santé des ressources végétales et animales	<ul style="list-style-type: none"> Phytoravageurs Maladies d'animaux Vecteurs Apports aux secteurs Répercussions des changements climatiques sur la capacité des ravageurs, la maladie ou les vecteurs pour s'établir et se propager 	<ul style="list-style-type: none"> Parmi ces ravageurs, pathogènes, les insectes et les mauvaises herbes Nouvelles maladies Contamination des apports
Secteurs	<ul style="list-style-type: none"> Agriculture Aquaculture et pêches sauvages Foresterie Apiculture 		Secteurs	<ul style="list-style-type: none"> Agriculture Aquaculture Agriculture Aquaculture Populations non prises en charge pouvant avoir une incidence sur l'environnement géré Technologies utilisées pour la lutte contre les ennemis des plantes Fournisseurs de services aux principaux producteurs 	<ul style="list-style-type: none"> Cultures, horticulture et bétail traditionnel Cervidés sauvages ou en captivité Forêts aménagées et non aménagées Transporteurs
Activités	<ul style="list-style-type: none"> Prévention et atténuation Préparation Intervention Rétablissement 		Activités	<ul style="list-style-type: none"> Prévention et atténuation Préparation Intervention Rétablissement 	<ul style="list-style-type: none"> Surveillance Prévisibilité Sensibilisation et mobilisation Exercices

Résultats du vote sur la portée révisée

		Commentaires pléniers
24 %	Complètement d'accord	<ul style="list-style-type: none"> Ne voit pas les aliments pour animaux de compagnie dans la liste des secteurs Inquiétudes concernant l'élaboration d'une stratégie sur la santé des végétaux et des animaux combinée. Cet élément divergera de « un monde, une santé ».
51 %	Plutôt d'accord	
10 %	Neutre	
12 %	Plutôt en désaccord	
2 %	Pas du tout d'accord	
100 %	Total	

Vision



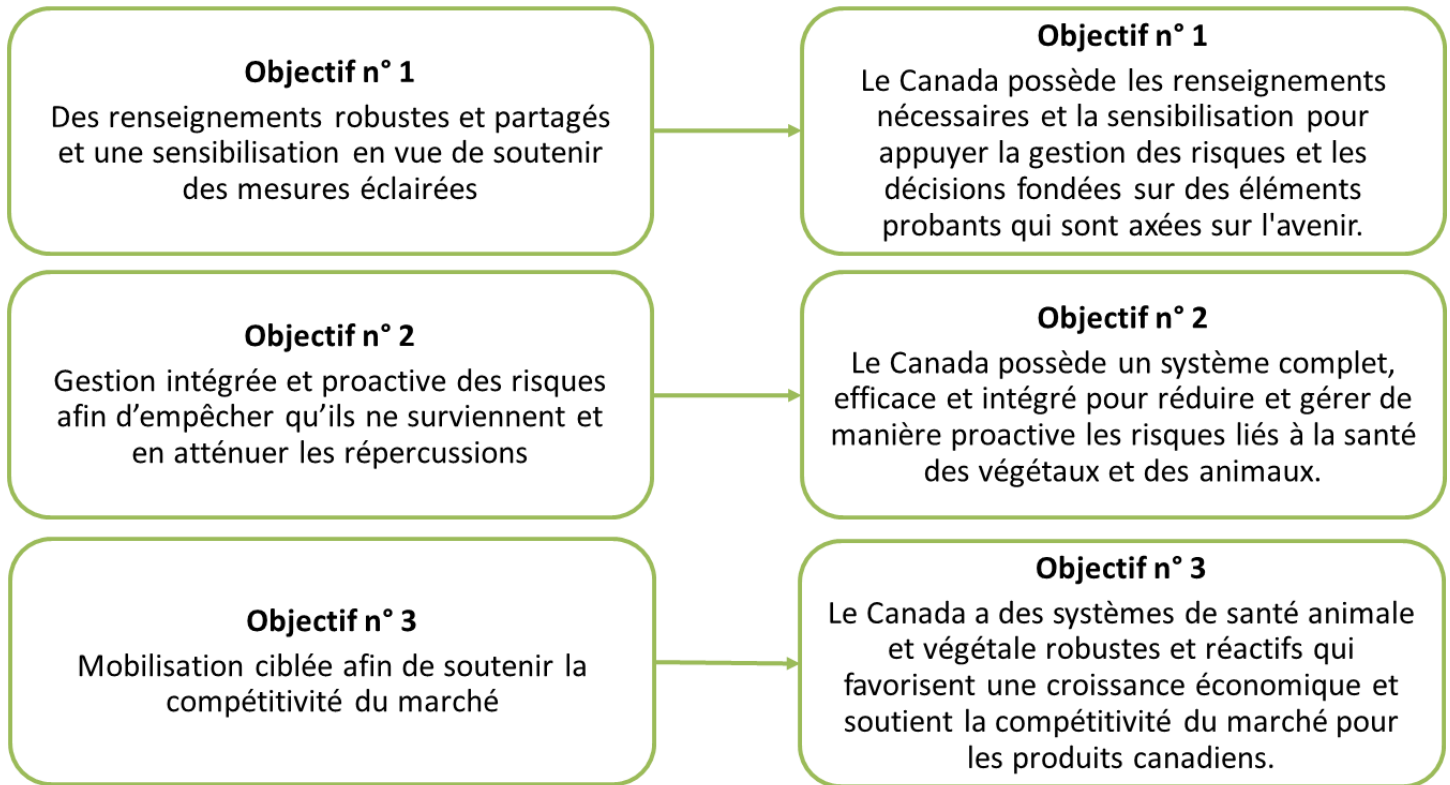
Résultats du vote sur la vision révisée

Commentaires pléniers			
47 %	Préférence pour la vision révisée n° 1	Soutien pour la vision n° 1 <ul style="list-style-type: none"> Le terme « intégré » est un bon mot à utiliser Fournir une directive; la vision n° 2 est davantage une sorte de résultat 	Soutien pour la vision n° 2 <ul style="list-style-type: none"> Rester simple, sinon, c'est lourd; des éléments de la vision n° 1 peuvent faire partie des principes Utiliser un langage clair La vision n° 1 est trop axée sur la façon de faire
45 %	Préférence pour la vision révisée n° 2		
8 %	Aucune préférence	Commentaires généraux <ul style="list-style-type: none"> Inquiétudes au cours de la discussion sur les « systèmes » Besoin d'énoncés sur la direction prise. Qu'essayons-nous de faire? Le terme « agriculture » n'est pas mentionné Aime le terme « sauvegarde » Le terme « toutes les parties » n'est pas clair 	
100 %	Total		

Objectifs

De

À



Résultats du vote sur les objectifs révisés

Objectif n° 1	Objectif n° 2	Objectif n° 3	
25 %	41 %	41 %	Complètement d'accord
47 %	43 %	34 %	Plutôt d'accord
12 %	9 %	12 %	Neutre
11 %	5 %	11 %	Plutôt en désaccord
5 %	1 %	2 %	Pas du tout d'accord
100 %	100 %	100 %	Total

Commentaires pléniers

<ul style="list-style-type: none"> • Devrait comprendre le terme « collecte proactive de renseignements » • Ce devrait être ce que vous voulez voir • Perte du mot « communiqué » 	<ul style="list-style-type: none"> • « Prévenir » manquant 	<ul style="list-style-type: none"> • La référence « croissance économique » est bonne, donc, croissance de la base agricole et du rendement, non seulement axée sur les urgences • Voudrais voir la référence à la « durabilité » • Ajouter « concurrence commerciale mondiale » • Voudrais voir un sentiment de réponse d'urgence (p. ex., la rapidité) 	
--	---	--	--

Principes directeurs



Résultats du vote sur les principes directeurs

		Commentaires pléniers
16 %	Complètement d'accord	<ul style="list-style-type: none"> • Ajouter « communiquer »; pourrait avoir « collaboration et communication » • Ajouter « transparence »; peut être mis avec « communication » • L'idée de la santé – humaine et environnementale – manque • Intuitif pour la vision, les objectifs et le dédoublement – « collaboration », « fondé sur les risques », « communication »; garder ces éléments comme principes et simplifier la vision et les objectifs • Pas sûr à propos du « respect des rôles et des responsabilités »; étudier la possibilité de changer pour « définir et respecter » • Nous préférierions voir « responsabilité partagée »; il n'y a pas de limites pour beaucoup de ces éléments. Par conséquent, aucun rôle et responsabilité • Ajouter les termes « proactif » et « accent mis sur la prévention »
41 %	Plutôt d'accord	
13 %	Neutre	
27 %	Plutôt en désaccord	
3 %	Pas du tout d'accord	
100 %	Total	

Présentations

Exercice d'intervention d'urgence en santé animale

La D^{re} Sandra Stephens, spécialiste vétérinaire nationale aux opérations, Santé des animaux – traçabilité et lutte contre les maladies des animaux terrestres, Agence canadienne d'inspection des aliments (ACIA), fournit un aperçu sur la raison pour laquelle certaines mesures de contrôle sont prises pour certaines maladies et ce que les participants devraient examiner pour se préparer à un incident urgent concernant une maladie des animaux. La D^{re} Stephens a mis l'accent sur l'importance de la collaboration entre les partenaires afin d'obtenir une intervention réussie. Un exemple: la D^{re} Stephens fait référence à l'intervention, en 2014, concernant les cas d'influenza aviaire en Colombie-Britannique où les gouvernements ont collaboré étroitement avec l'industrie et que cette collaboration a mené à une intervention efficace. Elle a expliqué que de nombreuses mesures et de nombreux points à considérer seraient également applicables à une urgence pour les végétaux.



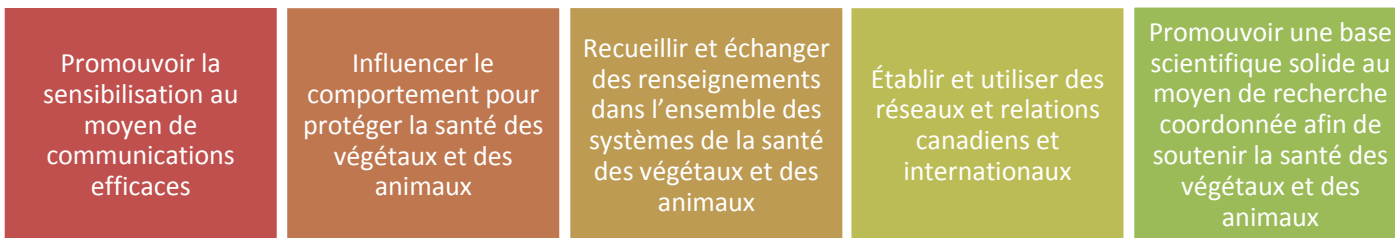
Partenariats entre le gouvernement et l'industrie : l'expérience australienne

Afin de sensibiliser les participants du forum sur les autres modèles qui peuvent être considérés pour la stratégie sur la santé des végétaux et des animaux, la D^{re} Susanna Driessen, directrice générale, Plans de préparation et d'intervention d'urgence, Plant Health Australia a présenté l'expérience australienne à l'aide de la création et de l'exploitation de Plant Health Australia (PHA), ainsi que les actes législatifs du gouvernement et de l'industrie. Elle fait également référence à Animal Health Australia (AHA). La D^{re} Driessen a expliqué que PHA et AHA ont été créées pour servir de coordinateurs nationaux du partenariat entre le gouvernement et l'industrie pour la biosécurité des végétaux et des animaux en Australie.

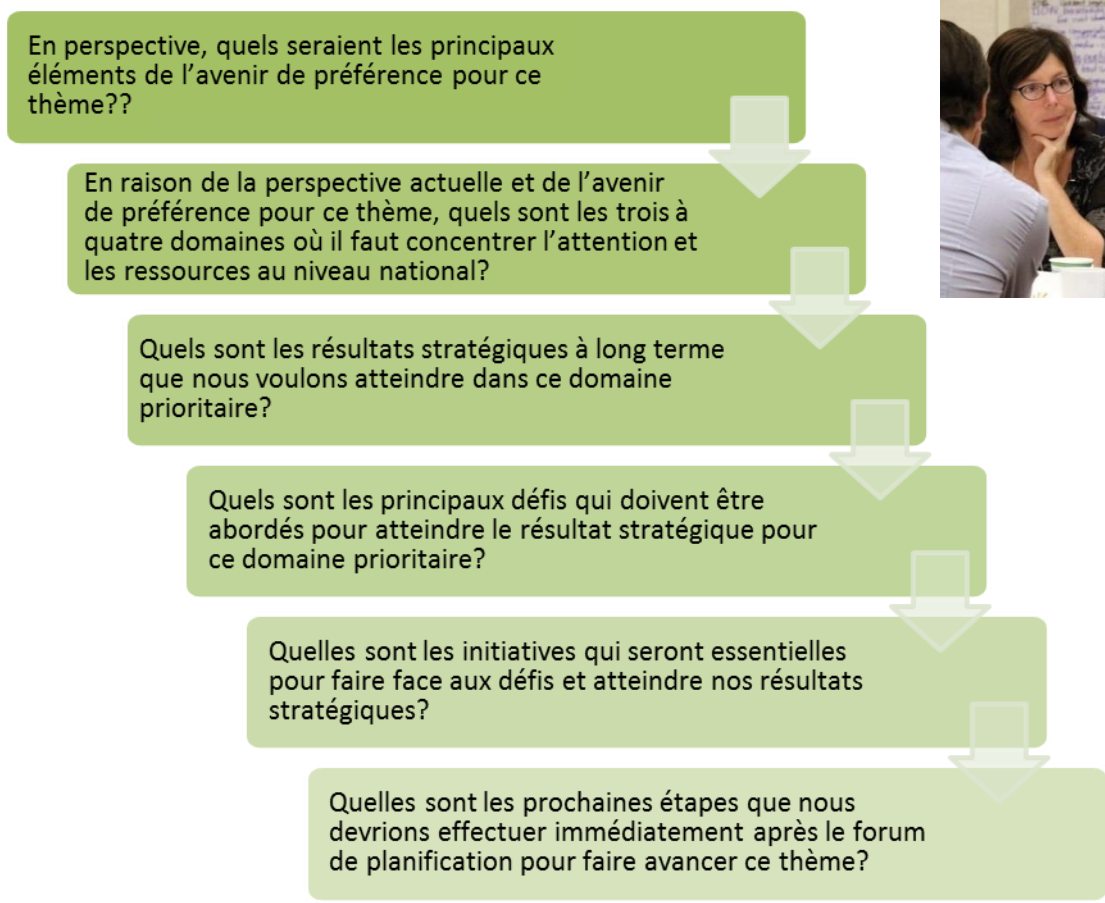


Séances en petits groupes

Les participants du forum ont été affectés à l'une des cinq séances simultanées en petits groupes en fonction des thèmes suivants :



Au cours de chaque séance en petits groupes, les participants ont travaillé en petits groupes pour répondre à une série de questions :



Les séances ont produit une série d'initiatives prioritaires qui peuvent être mises en œuvre tout au long de la stratégie.

Voici des domaines prioritaires clés communs pour toutes les séances en petits groupes :

- L'élaboration d'outils, de systèmes de technologie de l'information (TI) et des bases de données pour augmenter l'échange de renseignements et la présentation de rapports.
- Augmentation des partenariats et de la collaboration, au niveau national et international, afin de faciliter l'échange et la communication de renseignements.
- Une évaluation uniforme de l'efficacité et de la réussite de la stratégie sur la santé des végétaux et des animaux à l'aide d'indicateurs de rendement, ce qui mène aux changements correspondants mis en place.

Vous trouverez des renseignements supplémentaires à propos des séances en petits groupes à l'Annexe 3.

Kiosques

L'industrie, le milieu universitaire et les gouvernements (y compris ceux d'autres pays) ont mis en place 16 kiosques de renseignements au cours du forum. Les kiosques ont offert aux organismes la possibilité de promouvoir leurs programmes, y compris les activités de préventions et la gestion des urgences.



Mur des idées

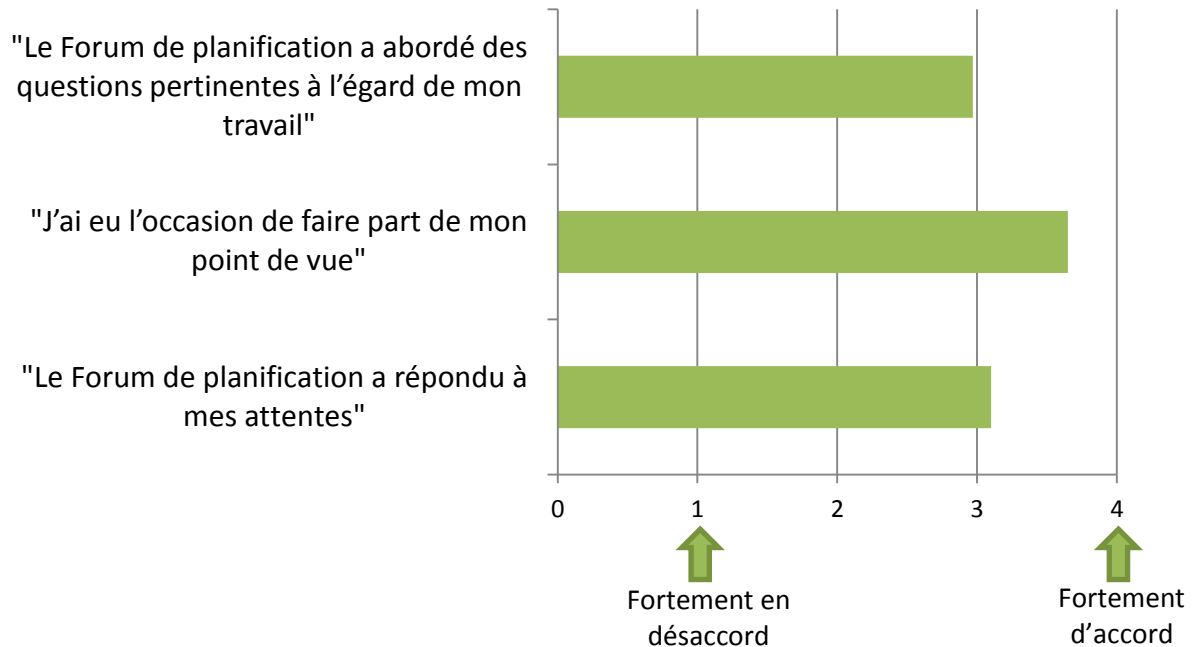
Nous avons invité les participants à communiquer leurs idées sur un mur d'idées. Plus de 50 idées novatrices ont été exprimées, en réponse de ce qui suit :

1. *Uber pour le transport, AirBnB pour l'hébergement... quelles sont les perturbations que suscitent ces innovations pour la santé protéger la santé des végétaux et des animaux?*
2. *Si vous pouviez changer une chose en ce qui concerne la santé des végétaux et des animaux au Canada, quelle serait-elle?*
3. *Conseil sur la façon de faire de la stratégie de mise en œuvre une réussite.*



Évaluation du forum

Résultats moyens (n=49)



Prochaines étapes



Annexe 1 : Forum de planification en matière de la santé des végétaux et des animaux - Ordre du jour

Du 6 au 7 décembre 2016 – Hôtel Marriott, 100, rue Kent, Ottawa

Heure	Le mardi 6 décembre 2016				
De 7 h 45 à 8 h 15	Inscription et rafraîchissements (à l'extérieur de la salle de bal Victoria)				
De 8 h 15 à 8 h 25	Mot de bienvenue et allocutions inaugurales: Animatrice principale : Lise Hebabi <i>Paul Glover, président, Agence canadienne d'inspection des aliments (ACIA)</i>				
De 8 h 25 à 8 h 45	Jeter les bases <i>Dr. Harpreet S. Kochhar, Vétérinaire en chef du Canada et Vice-président associé, Opérations, ACIA</i> <i>William Greuel, SMA, Réglementation et innovation, ministère de l'Agriculture de la Saskatchewan</i> <i>Gord Kurbis, Directeur, L'accès aux marchés et des politiques sur les programmes, Pulse Canada</i>				
De 8 h 45 à 10 h 10	Discussion plénière sur la Stratégie sur la santé des végétaux et des animaux <i>Arrimage de la portée, de la vision et des objectifs</i> <i>William Anderson, Directeur exécutif, Direction de la protection des végétaux et biosécurité, ACIA</i>				
De 10 h 10 à 10 h 25	Orientation à des séances en ateliers – Animatrice principale, Lise Hebabi				
De 10 h 25 à 10 h 45	<i>Pause : Kiosques sur une série d'initiatives sur la santé des végétaux et des animaux</i>				
De 10 h 45 à 12 h 30	La Séance en atelier 1 : Paysage actuel et à venir				
	Promouvoir la sensibilisation au moyen de communications efficaces	Influencer le comportement pour protéger la santé des végétaux et des animaux	Recueillir et échanger des renseignements dans l'ensemble des systèmes de santé des végétaux et des animaux	Établir et utiliser des réseaux et relations canadiens et internationaux	Promouvoir une base scientifique solide au moyen de recherche coordonnée afin de soutenir la santé des végétaux et des animaux
	Sous la direction de: Dr. Keith Lehmen, Gouvernement d'Alberta	Sous la direction de : Rebecca Lee, Le conseil canadien de l'horticulture	Sous la direction de: Dr. Ian Alexander, ACIA	Sous la direction de: Shauna Mellish, Gouvernement de L'Île du Prince-Édouard	Sous la direction de: Dr. Grant Maxie, L'université de Guelph
De 12 h 30 à 13 h 30	<i>Dîner (fourni): Kiosques sur une série d'initiatives sur la santé des végétaux et des animaux</i>				
De 13 h 30 à 15 h 15	La Séance en atelier 2 : Secteur prioritaire et résultats particuliers				
	Promouvoir la sensibilisation au moyen de communications efficaces	Influencer le comportement pour protéger la santé des végétaux et des animaux	Recueillir et échanger des renseignements dans l'ensemble des systèmes de santé des végétaux et des animaux	Établir et utiliser des réseaux et relations canadiens et internationaux	Promouvoir une base scientifique solide au moyen de recherche coordonnée afin de soutenir la santé des végétaux et des animaux
De 15 h 15 à 15 h 30	<i>Pause: Kiosques sur une série d'initiatives sur la santé des végétaux et des animaux</i>				
De 15 h 30 à 16 h 30	Discussion plénière : Rapports des séances en petits groupes 1 et 2 <i>Responsables des séances en ateliers</i>				
De 16 h 30 à 16 h 45	Discussion plénière: Récapitulation de la première journée et détails administratifs pour le jour suivant <i>Dre, Leslie Woodcock, Vétérinaire en chef d'Ontario, directrice, Direction de la santé et du bien-être des animaux, Ministère de l'agriculture, de l'alimentation et des affaires rurales de l'Ontario</i> <i>Barry Ford, Directeur du marketing, la Coast Forest Products Association et directeur général, Produits de bois canadien</i>				

Heure		Le mercredi 7 décembre 2016				
De 8 h à 8 h 30		Enregistrement et rafraîchissements (à l'extérieur de la salle de bal Victoria)				
De 8 h 30 à 8 h 40		Remarques <i>Martine Dubuc, Vice-Présidente / Chef de la salubrité des aliments, ACIA</i>				
De 8 h 40 à 9 h 40		Présentation plénière : Exercice de simulation sur la gestion nationale des urgences <i>Introduction: Garnet Etsell, producteur primaire multisectoriel, Abbotsford, BC</i> <i>Dre Sandra Stephens, Spécialiste Vétérinaire nationale aux opérations, Santé des animaux – traçabilité et lutte contre les maladies des animaux terrestres, ACIA</i>				
		La Séance en atelier 3: Défis et initiatives prioritaires				
De 9 h 40 à 10:20		Promouvoir la sensibilisation au moyen de communications efficaces	Influencer le comportement pour protéger la santé des végétaux et des animaux	Recueillir et échanger des renseignements dans l'ensemble des systèmes de santé des végétaux et des animaux	Établir et utiliser des réseaux et relations canadiens et internationaux	Promouvoir une base scientifique solide au moyen de recherche coordonnée afin de soutenir la santé des végétaux et des animaux
De 10 h 20 à 10 h 40		<i>Pause : Kiosques sur une série d'initiatives sur la santé des végétaux et des animaux</i>				
		La Séance en atelier 3: Défis et initiatives prioritaires (suite)				
De 10 h 40 à 11 h 50		Promouvoir la sensibilisation au moyen de communications efficaces	Influencer le comportement pour protéger la santé des végétaux et des animaux	Recueillir et échanger des renseignements dans l'ensemble des systèmes de santé des végétaux et des animaux	Établir et utiliser des réseaux et relations canadiens et internationaux	Promouvoir une base scientifique solide au moyen de recherche coordonnée afin de soutenir la santé des végétaux et des animaux
De 11 h 50 à 13 h 05		<i>Dîner (fourn), Présentation: Dr. Susanna Driessen, directrice générale, plans de préparation et d'intervention d'urgence, Plant Health Australia</i>				
		La Séance en atelier 4: Prise de mesures				
De 13 h 05 à 14 h 50		Promouvoir la sensibilisation au moyen de communications efficaces	Influencer le comportement pour protéger la santé des végétaux et des animaux	Recueillir et échanger des renseignements dans l'ensemble des systèmes de santé des végétaux et des animaux	Établir et utiliser des réseaux et relations canadiens et internationaux	Promouvoir une base scientifique solide au moyen de recherche coordonnée afin de soutenir la santé des végétaux et des animaux
De 14 h 50 à 15 h 10		<i>Pause : Kiosques sur une série d'initiatives sur la santé des végétaux et des animaux</i>				
De 15 h 10 à 16 h 10		Séance plénière: Rapports des séances en petits groupes 3 et 4 <i>Responsables des séances en ateliers</i>				
De 16 h 10 à 16 h 30		Séance plénière: Quelles seront les prochaines étapes? Comment continuer de participer? <i>Andrew Morse, Directeur exécutif, Fleurs Canada</i> <i>Phil Boyd, Directeur exécutif, Les Éleveurs de dindon du Canada</i> <i>Dr. Keith Lehman, vétérinaire provincial en chef, [Direction de l'assurance en santé animale], ministère de l'Agriculture et de la Foresterie de la province de l'Alberta</i> <i>Jaspinder Komal, Directeur exécutif et vétérinaire en chef adjoint, Direction santé des animaux, ACIA</i>				

Annexe 2: Liste des organismes représentés au forum de planification

Agence canadienne d'inspection des aliments	Coalition canadienne pour la santé des animaux	Ministère de l'Agriculture de la Saskatchewan
Agence de la santé publique du Canada	Conseil canadien de l'horticulture	Ministère de l'Agriculture, de l'Alimentation et des Affaires rurales de l'Ontario
Agence de réglementation de la lutte antiparasitaire	Conseil canadien des normes	Ministère de l'Agriculture, des Pêcheries et de l'Alimentation du Québec
Agence des services frontaliers du Canada	Conseil canadien des transformateurs d'oeufs et de volailles	Ministère de l'Agriculture, des Pêches et de l'Aquaculture de l'Île-du-Prince-Édouard
Agriculture et Agroalimentaire Canada	Conseil canadien du canola	Ministère de l'Agriculture, des Pêches et de l'Aquaculture du Nouveau-Brunswick
Alberta Agriculture and Forestry	Conseil canadien du miel	Ministère des Richesses naturelles et des Forêts de l'Ontario
Aliments Sofina	Conseil canadien du porc	Ontario Certified Crop Advisors Association
Angus GeoSolutions Inc.	Conseil des plantes envahissantes de l'Ontario	Ontario Livestock and Poultry Council
Association canadienne de l'industrie du bétail et de la génétique	CropLife Canada	Pêches et Océans Canada
Association canadienne de la distribution de fruits et légumes	Délégation de l'Union européenne au Canada	Pet Food Association of Canada
Association canadienne des manufacturiers de palettes et contenants	Elanco Canada Limited	Phytoclone
Association canadienne des médecins vétérinaires	Environnement et Changement climatique Canada	Plant Canada
Association canadienne des pépiniéristes et des paysagistes	Equi-Health Canada	Plant Health Australia
Association canadienne des producteurs de semences	Feather Board Command Centre	Presidents' Council
Association canadienne des vétérinaires porcins	Fédération Canadienne du mouton	Prince Edward Island Aquaculture Alliance
Association de nutrition Animale du Canada	Fédération des agriculteurs chrétiens de l'Ontario, Ottawa- Chapitre Saint-Laurent	Prince Edward Island Potato Board
Association des Chemins de fer du Canada	Fertilisants Canada	Producteurs d'oeufs d'incubation du Canada
Association des facultés canadiennes d'agriculture et de médecine vétérinaire	Flowers Canada Growers	Producteurs laitiers de l'Ontario
Association des transformateurs laitiers du Canada	Génome Québec	Production Lareault Inc.
Association du transport aérien du Canada	Grain Farmers of Ontario	Produits de bois canadien
BC Cherry Association	Grape Growers of Ontario	PRTox Consulting Inc.
BC Poultry Association	HyLife Ltd.	Pulse Canada
Bioentreprise Corporation	L'Union des producteurs agricoles	Réseau canadien de la santé de la faune
Canada Équestre	L'Université d'Ottawa	Ressources naturelles Canada, Service canadien des forêts
Canadian Beef Breeds Council	L'Université de Calgary	Santé Canada
Canadian Canola Growers Association	L'Université de Guelph	Technologues et techniciens vétérinaires agréés du Canada
Canadian Lumber Standards Accreditation Board	L'Université de Saskatchewan	United States Department of Agriculture
Cargill Canada	L'Université McGill	Western Canadian Swine Health Alliance
CN	La Fédération canadienne de l'agriculture	
	Lanark County Beekeepers Association	
	Les Aliments Maple Leaf Inc.	
	Les Éleveurs de dindon du Canada	
	Les producteurs d'oeufs du Canada	
	Les producteurs de poulet du Canada	
	Les producteurs laitiers du Canada	
	Manitoba Agriculture	
	Ministère de l'Agriculture de la Nouvelle-Écosse	
	Ontario Association of Veterinary Technicians	

Annexe 3 : Renseignements supplémentaires à propos des séances en petits groupes

Promouvoir la sensibilisation au moyen de communications efficaces

Principaux éléments d'un avenir préférable

- Des renseignements proactifs, classés par ordre de priorité, uniformes et coordonnés qui aident à élaborer le bon message.
- Groupe de communication officiel et doté de ressources pour aider aux interactions (bidirectionnelles) entre l'industrie, le gouvernement, le milieu universitaire et le grand public.
- Sensibilisation aux répercussions des mesures et établissement des liens au niveau émotionnel par l'utilisation d'histoires.
- Surinformation : la communication peut devenir plus efficace si les intervenants se réunissent et adoptent un message cohérent.
- Accéder à un réseau d'expertise ou en élaborer un pour la transmission des renseignements aux personnes-ressources pertinentes.
- Une approche officielle commune accompagnée de réseaux distincts pour la santé des végétaux et des animaux dotés des ressources adéquates afin de mettre en place et de tenir à jour les renseignements et les connaissances disponibles et, au besoin, de définir les cibles (qui) en temps opportun.
- Mécanisme de rétroaction et d'évaluation

Principal domaine prioritaire : Définir la portée

Résultat

Une plus grande clarté, les éléments acceptables ou non, activation d'une approche proactive. Unir les réseaux communs pour la santé des végétaux et des animaux, et fournir un cadre de communication unifié.

Défis

- Faire participer tous les intervenants pour obtenir une vision commune et inclusive.
- La combinaison de végétaux et d'animaux peut faire en sorte qu'il sera difficile d'avoir une portée claire.
- Priorisation des critères (c.-à-d., défis à court terme par rapport aux défis à long terme, défis locaux par rapport aux défis mondiaux)

Premières initiatives indiquées	Échéancier C/M/L	Qui devrait participer?
Désigner l'animateur indépendant (courtier)	C	Le gouvernement, l'industrie, les groupes de produits, les organismes non gouvernementaux (ONG), les producteurs, les organismes internationaux, le grand public, le milieu universitaire
Définir et communiquer l'objectif et la valeur de la stratégie		Animateur indépendant et gouvernement, industrie, groupes de produits, ONG, producteurs, milieu international, grand public, milieu universitaire
Clarifier la portée et les priorités en détail (organiser une période de réflexion)		

Principal domaine prioritaire : Effectuer une analyse de l'environnement et une analyse des lacunes

Résultat

Indiquer les personnes et les cheminements au sein de la portée et élaborer la capacité de créer des messages cohérents.

Défis

- Définir des critères afin de s'assurer que les principaux éléments du produit, du projet ou du programme sont présents tout en effectuant des analyses environnementales et des lacunes.
- Il y a un manque de systèmes normalisés pour échanger les renseignements les uns avec les autres.
- Faire participer tout le monde à la mise en œuvre d'une analyse équilibrée.

Premières initiatives indiquées	Échéancier C/M/L	Qui devrait participer?
Mettre sur pied un groupe de travail composé de membres qualifiés qui comprennent l'importance et les principaux éléments de la mise en œuvre de l'analyse au sein de la portée de la SSVA.	C	Tous les intervenants devraient participer. La collecte et l'analyse des renseignements devraient être dirigées par une tierce partie embauchée ou mandatée par un organisme existant.
Effectuer un inventaire des produits de communication existants chez tous les intervenants.		
Apprendre des autres pays qui ont effectué des types d'exercice similaires.		

Principal domaine prioritaire : Définir les enjeux, définir les responsabilités, indiquer les ressources, mettre en place les infrastructures et établir les priorités

Résultat

Mettre en place un plan d'action pour des communications cohérentes.

Défis

- Tous les enjeux ne sont pas les mêmes. Les secteurs des végétaux et des animaux varient, y compris les groupes au sein de chaque secteur. Il y a également des différences régionales dans l'ensemble du Canada.
- Il faut éviter les silos et les obstacles, créer davantage de responsabilités intégrées avec moins de lacunes.
- L'attribution de ressources crée des inégalités entre les partenaires puisqu'il existe une inquiétude pour la perte de ressources et de priorité.
- L'infrastructure physique et technique (systèmes de TI) a un manque de définition.
- Il y a des demandes concurrentes entre les groupes pour la détermination des priorités.

Premières initiatives indiquées	Échéancier C/M/L	Qui devrait participer?
Mettre sur pied des réseaux distincts pour les végétaux et les animaux	C (immédiatement)	Les gouvernements – fédéral et provinciaux devraient décider et en informer l'industrie.
Élaborer des plans propres au réseau (s'appuyer sur le cadre des analyses, établir des objectifs et des priorités, exigences en matière de ressources, indicateurs de rendement).	M	Réseaux pour les végétaux et les animaux distincts
Évaluer et faire participer les intervenants (industrie, ONG, réseaux existants, comités)	C (en cours)	Dirigé par le gouvernement – le gouvernement fédéral avec le soutien du provincial et la participation des ONG

Principal domaine prioritaire : Mise en œuvre d'un plan d'action

Résultat

Résultats atteints avec succès et domaines nécessitant une amélioration afin d'augmenter la sensibilisation, d'améliorer la compréhension et changer les comportements et les pratiques.

Défis

- Enjeux non prévus qui surviennent et qui interrompent le plan actuel.
- Dépendamment de l'exécution régulière d'une réévaluation et d'un réajustement de la stratégie.

Premières initiatives indiquées	Échéancier C/M/L	Qui devrait participer?
Définir clairement les rôles et les responsabilités.	C	Tous les intervenants
Coordonner et cibler l'approche et le plaidoyer afin de s'assurer qu'il n'y a aucune perte de vitesse ou d'appui.	C/M/L	Tous les intervenants
Attention immédiate à la mise en œuvre du plan après l'exécution des étapes précédentes.	C	Déterminer le groupe de leadership qui est public et celui qui est privé à l'aide d'un secrétariat qui a une responsabilité globale pour la coordination (mais pas nécessairement pour la mise en œuvre).

Principal domaine prioritaire : Réévaluer et rajuster le plan

Résultat

Apprendre des échecs et rechercher les succès; évaluer les enjeux émergents.

Défis

- Déterminer l'efficacité si le résultat de sensibilisation désiré a été atteint par un public afin de permettre les ajustements et la refonte.
- Définir les mesures pour la variété de groupes et leurs commentaires ainsi que la façon d'évaluer et d'atteindre un accord entre les différents groupes.
- Définir la réussite de la stratégie.

Premières initiatives indiquées	Échéancier C/M/L	Qui devrait participer?
Obtenir et décrire la gouvernance d'une équipe de leadership impartiale et équilibrée.	C	Représentation égale des partenaires participants (¼ gouvernement fédéral, ¼ milieu universitaire, ¼ gouvernement provincial, ¼ industrie).
Mettre en place une science de l'évaluation afin d'élaborer des mesures d'évaluation visant à valider les propriétés qualitatives et quantitatives des messages.	C	Évaluation scientifique et expertise en communications
Déterminer les priorités et les lacunes en fonction des mesures d'évaluation.	M	Équipe de leadership

Prochaines étapes

- Débuter l'analyse environnementale.
- Mettre sur pied des communications constantes avec les partenaires.
- Fournir des outils de communication provenant directement de ce forum pour indiquer les objectifs et les conséquences de la SSVA.
- Renforcer la sensibilisation de ce à quoi le monde ressemblera lorsque ces stratégies auront été mises en œuvre.



Influencer le comportement pour protéger la santé des végétaux et des animaux

Principaux éléments d'un avenir préférable

- Le système :
 - est intégré, modulable, et tient compte du long terme;
 - a des attentes claires pour les exigences minimales;
 - a du sens économiquement et durablement;
 - fait collaborer des communautés d'intérêts;
 - a des partenariats entre les secteurs publics et privés accompagnés de responsabilités partagées;
 - comprend des matrices de prise de décisions robustes pour guider les mesures;
 - facilite la surveillance et la signalisation à tous les niveaux;
 - comprend les incitatifs financiers accessibles à tous – végétaux et animaux;
 - est transparent – donne accès aux bonnes et aux mauvaises histoires dans les nouvelles.
- Industrie
 - a une réelle compréhension de ce qu'est la biosécurité et des outils à mettre en place;
 - prend des décisions éclairées sur la façon d'atténuer le risque et d'accepter les conséquences.
- Grand public
 - la protection de la santé des végétaux et des animaux fait partie des normes sociales;
 - les consommateurs acceptent de payer pour la santé des végétaux et des animaux;
 - participation à la science citoyenne pour améliorer la collecte de données, appuyée par un portail pour la communication, l'échange et l'expertise bidirectionnels.
- Tous
 - c'est personnel : les responsabilités et les conséquences sont prises en compte au niveau des particuliers;
 - la conformité est facile; les personnes font de l'autosignalement.

Principal domaine prioritaire : incitatifs et conformité

Résultat

Tous les secteurs ont accès aux programmes d'incitatifs et d'indemnisations qui demandent que les producteurs et les cultivateurs conforment aux normes minimales de biosécurité.

Défis

- Mettre un prix sur la valeur de l'indemnisation pour les végétaux.
- Élaborer des normes de biosécurité minimales acceptables pour tous les produits si l'indemnisation est liée à la mise en œuvre.
- L'indemnisation provient du montant à recevoir du Trésor, qui est l'endroit où vont les impôts. En théorie, il est possible d'indemniser les fermiers jusqu'à ce que tout le pays soit mis sous séquestre.

Premières initiatives indiquées	Échéancier C/M/L	Qui devrait participer?
Créer un schéma du processus décisionnel qui déterminerait le type d'incitatif (p. ex., l'indemnisation, les allègements fiscaux, la reformation, le soutien pour le système d'agrément qui permet une différenciation des marchés) en fonction des ravageurs et maladies, et des secteurs et produits qui sont touchés.	<i>Manque de temps pour discuter</i>	<i>Manque de temps pour discuter</i>

Principal domaine prioritaire : partenariats et collaboration

Résultat

L'industrie et le gouvernement collaborent pour la mise en œuvre sans encombre des programmes et des activités qui concernent la santé des végétaux et des animaux.

Défis

- Il faut obtenir le soutien des leaders de l'industrie, des différents gouvernements qui ont la capacité d'autoriser le financement et les mesures.
- Transformer le dialogue de haut niveau en des rôles et responsabilités directes et faciles à comprendre.
- Comprendre « qui » est un partenaire, les besoins de tous les partenaires et leur niveau de participation.

Premières initiatives indiquées	Échéancier C/M/L	Qui devrait participer?
Créer une structure pour convoquer régulièrement les intervenants.	<i>Manque de temps pour discuter</i>	<i>Manque de temps pour discuter</i>
Élaborer et mettre en œuvre des protocoles d'entente (PE) entre les intervenants qui indiquent les rôles et les responsabilités.		
Établir la continuité du financement aux fins de collaboration.		

Principal domaine prioritaire : Normes minimales

Résultat

Une réduction dans la fréquence et les répercussions des événements liés aux phytoravageurs ou aux maladies des animaux dommageables pour l'économie ou l'environnement.

Défis

- Différents niveaux et types de normes fondés sur les végétaux par rapport aux animaux, à la production à petite échelle par rapport à grande échelle et les groupes de producteurs locaux, régionaux, nationaux et internationaux.
- Fardeau administratif associé au respect des normes minimales sur les activités agricoles à grande échelle et concernant de nombreuses espèces.

Premières initiatives indiquées	Échéancier C/M/L	Qui devrait participer?
Élaborer et promouvoir les réseaux sociaux qui encouragent la compréhension des pratiques exemplaires entre les pairs accompagnée d'un accent mis sur la biosécurité.	<i>Manque de temps pour discuter</i>	<i>Manque de temps pour discuter</i>
Analyser et comprendre les obstacles à la mise en œuvre des normes en matière de biosécurité.		
Évaluer, indiquer et prioriser les risques concernant les ravageurs et les maladies alors qu'ils s'appliquent aux normes minimales. Ces normes comprendraient les approches qui traitent des petites activités par rapport aux grandes, des opérations intégrées (nombreuses espèces, nombreux végétaux et animaux) et différents niveaux de biosécurité (locale, régionale, de réseau et nationale et internationale).		

Principal domaine prioritaire : Outils et échange de renseignements et la présentation de rapports

Résultat

Un portail de surveillance et de signalisation national complet pour la santé des végétaux et des animaux.

Défis

- La façon de normaliser sans perdre la pertinence du producteur et du secteur pour la personne entrant les données.
- Leadership de l'initiative, coordination des secteurs et du gouvernement, création des incitatifs pour les appuis parmi les différents groupes.
- Maintenir la confidentialité des données et des renseignements.

Premières initiatives indiquées	Échéancier C/M/L	Qui devrait participer?
Évaluer les points de données qui sont nécessaires et élaborer une vision commune pour l'élaboration de l'infrastructure et du système.	<i>Manque de temps pour discuter</i>	<i>Manque de temps pour discuter</i>
S'appuyer sur ce qui existe déjà (p. ex., le logiciel de gestion de la production déjà utilisé par les producteurs).		
Élaborer des outils et la proposition de valeur pour les personnes qui collectent déjà les données.		

Principal domaine prioritaire : Éducation

Résultat

L'ensemble de la chaîne d'approvisionnement (y compris le grand public) connaît les pratiques de biosécurité et y prend part.

Défis

- Coordination des messages entre le public, le secteur privé et le milieu universitaire pour éliminer le dédoublement.
- Déterminer les marchés appropriés pour éduquer et élaborer des messages pour chaque groupe cible.
- Mesurer les répercussions et la réussite des campagnes d'éducation.

Premières initiatives indiquées

Échéancier C/M/L

Qui devrait participer?

Élaborer et maintenir le soutien pour les programmes de transfert des connaissances qui sont axés sur les cultivateurs et les producteurs.

Manque de temps pour discuter

Manque de temps pour discuter

Élaborer un programme d'éducation pour les jeunes dans le cadre du curriculum de début d'année en mettant l'accent sur la biosécurité.

Principal domaine prioritaire : Ressources pour la prise de décisions

Résultat

Financement durable à long terme pour les ressources qui permet de prendre des décisions éclairées.

Défis

- Manque global de financement pour les ressources quotidiennes destinées à la santé des végétaux et des animaux, ainsi que pour les urgences.
- Silos au sein et entre les organismes (fédéral, provincial, universitaire, industrie).
- La priorisation et l'attribution des ressources.

Premières initiatives indiquées

Échéancier C/M/L

Qui devrait participer?

Élaborer un inventaire des ressources existantes et indiquer les lacunes.

Manque de temps pour discuter

Manque de temps pour discuter

Créer un modèle opérationnel pour obtenir du financement durable afin de traiter les lacunes.

Établir un organisme spécialisé pour coordonner les activités, le financement, les priorités sur une base nationale.

Prochaines étapes

- Convoquer les intervenants (décideurs parmi tous les intervenants).
- Mettre sur pied un comité directeur et une structure pour gouverner les travaux.
- Élaborer des plans et des groupes de travail.
- Communiquer largement l'expérience Web sur le modèle australien comme point de départ pour explorer la façon dont il peut être mis en œuvre ou adapté au Canada.
- Faire une analyse internationale pour voir s'il y a d'autres modèles desquels nous pourrions apprendre.
- Examiner les systèmes qui sont déjà disponibles pour voir s'ils peuvent être étendus à un niveau national ou dans l'ensemble des secteurs.



Recueillir et échanger des renseignements dans l'ensemble des systèmes de santé des végétaux et des animaux

Principaux éléments d'un avenir préférable

- Les données sont recueillies de sources multiples de manière normalisée et intégrée.
- Les renseignements sur les risques sont communiqués, évalués et appliqués à la prise de décision pour l'ensemble des partenaires et aux négociations avec les partenaires commerciaux.
- Tous les partenaires reconnaissent la proposition de valeur sur la durabilité et participent à la collecte, l'analyse et l'échange des données.
- Les données sont recueillies, analysées et échangées en temps réel à l'aide de systèmes automatisés.
- Les réseaux d'échange des données comprennent le rassemblement des personnes.

Principal domaine prioritaire : Normalisation, compatibilité et automatisation

Résultat

Une qualité cohérente permet une interprétation significative et une prise de décisions éclairée sans élément dissuasif pour l'échange.

Premières initiatives indiquées	Échéancier C/M/L	Qui devrait participer?
Mettre sur pied un comité directeur pour attribuer une tâche au groupe de travail; élaborer les mandats; analyses environnementales et des lacunes	D	Domaines d'expertise : entrée de données, analystes de données, décideurs, GI/TI Domaines : gouvernements fédéral, provinciaux et territoriaux (FPT), municipalités, industrie
Mettre en place un cadre de normalisation pour les données sur la santé des végétaux et des animaux pertinentes.	C/M	Comme ci-dessus
Incorporer de nouvelles technologies, le cas échéant, afin d'incorporer l'automatisation, le cas échéant.	En cours	Comme ci-dessus

Principal domaine prioritaire : Réseaux, ressources humaines et expertise

Résultat

Créer et maintenir les capacités dans une communauté possédant un mélange d'expertise ayant un leadership essentiel et dévoué capable d'anticiper et de s'adapter aux changements nécessaires en matière de risque.

Défis

- Manque de profondeur (l'expertise nécessaire provient d'une source unique) pour établir une communauté.
- Besoin d'un plan de relève et d'un leadership engagé pour la communauté.
- Compréhension commune de la gestion et de la conservation des données.

Premières initiatives indiquées	Échéancier C/M/L	Qui devrait participer?
Élaborer un modèle pour un réseau d'expertise (communautés de pratique).	C	Domaines d'expertise : entrée de données, analystes de données, décideurs, GI/TI Secteurs : gouvernements FPT, municipalités, industrie
Déterminer les leaders, mettre en place le modèle et établir les rôles et responsabilités.	C	Comme ci-dessus
Définir les compétences et les exigences techniques, les besoins en matière de formation, les talents et la capacité d'élaboration.	En cours	Comme ci-dessus

Principal domaine prioritaire : Démontrer la valeur et les avantages		
Résultat		
Augmenter l'échange de renseignements qui profitent à tous les participants dans la chaîne de valeurs menant à des niveaux plus élevés de confiance nationale et internationale dans la capacité du Canada à protéger la santé des végétaux, des animaux et des humains.		
Défis		
<ul style="list-style-type: none"> • Préoccupations sur le fait que fournir des renseignements pourrait mettre à jour une lacune ou causer des problèmes. • Enjeux touchant les compétences • Assurer la confidentialité. 		
Premières initiatives indiquées	Échéancier C/M/L	Qui devrait participer?
Créer une approche de partenariat pour la rédaction de l'ébauche du mandat pour l'initiative nationale.	C	Domaines d'expertise : entrée de données, analystes de données, décideurs, GI/TI Secteurs : gouvernements FPT, municipalités, industrie, milieu universitaire et ONG
Articuler les avantages pour chaque participant, y compris les avantages allant au-delà des objectifs en matière de santé et déterminer les incitatifs appropriés pour la participation (analyse de rentabilisation).	M	Comme ci-dessus
Indiquer et favoriser les nouveaux réseaux d'échange de renseignements, le cas échéant.	M	Comme ci-dessus

Principal domaine prioritaire : Systèmes et actifs de TI		
Résultat		
Le Canada a une plateforme qui est élaborée sur un code de source ouverte et qui permet aux intervenants d'accéder à différentes bases de données intégrées contenant des données propres au niveau atomique (minimalement utiles) qui sont faciles à accéder, qui sont exactes, constamment mises à jour, recherchables, durables et modifiables aux fins d'analyse.		
Défis		
<ul style="list-style-type: none"> • La sécurité et la confidentialité des systèmes doivent être maintenues. • La qualité des données au moment de remplir les champs de texte peut varier dépendamment du rédacteur. • Les défis financiers pour la création d'un système robuste. 		
Premières initiatives indiquées	Échéancier C/M/L	Qui devrait participer?
Mettre en place une équipe technique et de gestion spécialisée qui est en mesure d'offrir du soutien et des conseils.	C	Tous les intervenants
Élaborer certains projets pilotes à l'aide de participants enthousiastes.	C/M	Tous les intervenants
Consulter les principaux joueurs et les intervenants de façon continue.	En cours	Tous les intervenants

Principal domaine prioritaire : Gouvernance, responsabilité et accessibilité		
Résultat		
Une structure de gouvernance durable faisant participer tous les intervenants qui s'engagent à un échange de renseignements ouvert et transparent.		
Défis		
<ul style="list-style-type: none"> • Avoir un objectif clair et commun de ce qui doit être fait. • Répondre aux besoins des intervenants • Trouver les bonnes personnes (les personnes désignées au niveau approprié) pour siéger au comité pour chaque organisme. 		

Premières initiatives indiquées	Échéancier C/M/L	Qui devrait participer?
Définir un mandat clair pour un responsable de la gouvernance.	C	Tous les intervenants
Mettre en place les accords nécessaires.	C/M	Tous les intervenants

Principal domaine prioritaire : Évaluation des besoins

Résultat

Évaluations dynamiques de la collecte et de l'analyse des données et des renseignements à effectuer afin d'aborder les objectifs de la stratégie.

Défis

- Afin de maintenir une évaluation cohérente, il existe une dépendance sur le fait d'avoir déjà des réseaux en place pour les principales personnes-ressources.
- Pour maintenir cette activité, il faut des ressources au fil du temps.
- Être détaillé, puisque le secteur est tellement grand.

Premières initiatives indiquées	Échéancier C/M/L	Qui devrait participer?
Évaluer les besoins pour la collecte et l'analyse des données et des renseignements.	C, puis en cours	Commentaires provenant des réseaux existants, accompagnés d'une surveillance.

Prochaines étapes

- Évaluer la faisabilité des initiatives présentées pour l'échange de renseignement.
- Évaluation des besoins – réduire et classer les 10 à 12 principales priorités.
- Définir la proposition de valeur pour les secteurs et les participants aux différents réseaux.
- Stratégie de communication
- Déterminer le leadership et la gouvernance pour le projet.



Établir et utiliser des réseaux et relations canadiens et internationaux

Principaux éléments d'un avenir préférable

- Les obstacles sont abolis, ce qui permet un échange de renseignements transparent.
- Partage des responsabilités entre les groupes, indiquer les groupes appropriés pour effectuer leur mandat.
- Aborder les lacunes et les rôles et les responsabilités entre les mandats.
- Les services de laboratoire et de diagnostic doivent être modernisés et il faut utiliser les laboratoires privés agréés qui sont déjà modernisés.
- Collaborer avec les intervenants afin de créer un partage de l'établissement des priorités au moment d'aborder l'accès au marché et les enjeux commerciaux.
- Améliorer le commerce international à l'aide de meilleures communications et d'un leadership canadien renforcé.
- Programmes d'assurance, exécution par des tiers
- Maintenir les réseaux de recherche existants et inclure tous les intervenants.
- Communiquer les expériences réussies pour améliorer la collaboration et le réseautage en s'appuyant sur les forces.
- Normaliser les approches provinciales.
- Reconnaître les autres partenaires (gouvernement fédéral, gouvernements provinciaux, industrie) qui jouent un rôle.
- Changement culturel sur la façon d'atteindre les buts communs.

Principal domaine prioritaire : Mettre en place l'échange de renseignement aux fins de prévention

Résultat

Les principaux intervenants doivent avoir les renseignements nécessaires pour prendre des décisions fondées sur les risques en temps opportun.

Défis

- Distribution rapide des renseignements (qui s'appuie sur le fait d'avoir des systèmes de TI en place).
- Regrouper les renseignements rapidement – normalisation de la collecte de données.
- Les aspects légaux de l'accès aux données et de l'échange de renseignements.

Premières initiatives indiquées	Échéancier C/M/L	Qui devrait participer?
Élaborer une structure de leadership et de gouvernance pour la collecte et la diffusion de renseignements.	C/M	Principaux intervenants
Effectuer une analyse des besoins pour déterminer la disponibilité des renseignements, les lacunes et les besoins de chaque personne.	C	Structure de gouvernance (une fois établie)
Indiquer les ressources qui sont disponibles pour la mise en œuvre des mesures par le Système canadien de surveillance de la santé animale (SCSSA) et d'autres initiatives au fur et à mesure qu'elles surviennent.	M/L	Structure de gouvernance (une fois établie)

Principal domaine prioritaire : De solides processus mis en place pour faciliter la confiance (p. ex., les stages) – se concentrer sur le bien commun

Résultat

Protocoles pour défendre l'industrie dans le monde d'Internet.
Faciliter les possibilités d'établir la confiance (p. ex., créer un environnement qui est non punitif).
Établir un environnement où règne la confiance entre l'industrie et l'environnement.

Défis

- Transparence
- La façon et le moment que la communication se déroulera, ainsi que son contenu.
- La façon de gérer les renseignements et les messages envoyés.

Premières initiatives indiquées	Échéancier C/M/L	Qui devrait participer?
Élaborer un protocole allant des fermes aux autorités réglementaires à l'aide d'un partenariat entre le public et le privé.	C (< 1 an)	Producteurs, intervenants, vétérinaires locaux, agent pour la santé des végétaux local établi, ACIA et autres organismes de réglementation
Communiquer les pratiques de gestion exemplaires pour les stratégies sur la santé des végétaux et des animaux afin d'adapter leur usage aux intervenants d'autres secteurs.	C	Tables rondes de la chaîne d'approvisionnement, Fédération canadienne de l'agriculture, associations nationales de cultivateurs et d'exploitations agricoles (p. ex., la Feather Board Command Centre), y compris les provinces
Soutenir les échanges ou les stages entre les organismes (p. ex., les organismes réglementaires, l'industrie et les agriculteurs).	C	Gouvernements FPT, industrie

Principal domaine prioritaire : Clarifier les processus, les rôles et les responsabilités

Résultat

Tous les intervenants comprennent, acceptent et agissent selon les processus, les rôles et les responsabilités énoncés, traitant des lacunes.

Défis

- Indiquer des plus petits groupes et d'intervenants qui doivent participer aux discussions.
- Conflits entre les intervenants (intérêts concurrents).
- La personne qui prend la direction pour les mesures en termes d'intervention d'urgence, de prévention, de détermination des risques potentiels.

Premières initiatives indiquées	Échéancier C/M/L	Qui devrait participer?
Définir les rôles des réseaux sur la santé des végétaux et des animaux.	C/M	Gouvernements FPT, industrie, ONG, milieu universitaire, grand public
Indiquer la personne qui dirige dans un contexte de gestion des urgences pour le continuum préfrontalier, frontalier et post-frontalier.	C	Gouvernements FPT, industrie, ONG, milieu universitaire, grand public, autorités étrangères compétentes
Définir les processus appropriés pour chaque type de mesure (c.-à-d. mesures préfrontalières, frontalières et post-frontalières).	C/M	Gouvernements FPT, industrie, ONG, milieu universitaire, grand public, autorités étrangères compétentes

Principal domaine prioritaire : Améliorer les relations nationales et internationales, y compris le fait de jouer un rôle de leadership élargi

Résultat

Une influence et un leadership politique international à long terme durable dans les secteurs des végétaux et des animaux.

Défis

- Besoin d'un processus pour déterminer les principaux joueurs de façon continue.
- Mise en œuvre d'une nouvelle technologie pour le Canada qui deviendra la norme de l'industrie.
- Nouer des alliances stratégiques (Organisation mondiale de la santé animale, Convention internationale pour la protection des végétaux) pour les normes internationales.

Premières initiatives indiquées	Échéancier C/M/L	Qui devrait participer?
Créer un groupe de leadership entre le gouvernement et l'industrie pour définir davantage la façon dont la relation devrait fonctionner pour faire avancer les réseaux nationaux et internationaux, et soutenir un intérêt opérationnel résilient et durable.	C	Gouvernements FPT, industrie en général et groupes de soutien de l'industrie
Diriger et influencer l'élaboration de normes internationales équivalentes afin de faciliter les relations commerciales.	M	Gouvernements FPT, industrie en général et groupes de soutien de l'industrie
Créer un programme de formation et de perfectionnement pour les leaders à venir et offrir la possibilité d'envoyer les technologies et les concepts canadiens à d'autres pays.	M	Gouvernements FPT, industrie en général et groupes de soutien de l'industrie

Principal domaine prioritaire : Mettre en place des réseaux pour la santé des végétaux et des animaux

Résultat

Mise sur pied des réseaux canadiens d'expertise sur la santé des végétaux et des animaux.

Premières initiatives indiquées	Échéancier C/M/L	Qui devrait participer?
Élaborer un plan pour mettre sur pied un réseau sur la santé des végétaux (objectif, gouvernance, membres, financement).	C	Tous les intervenants (gouvernements FPT, industrie, milieu universitaire, ONG, scientifiques citoyens)
Mettre en œuvre le plan.	M	Intervenants dans les secteurs prioritaires
Examiner, ajuster et réviser le plan.	L	Intervenants dans les secteurs prioritaires

Prochaines étapes

- Rassembler les gens qui ont une passion et un intérêt afin :
 - d'élaborer des structures de leadership et de gouvernance;
 - d'effectuer une analyse des besoins pour déterminer la disponibilité des renseignements, les lacunes et les besoins de chaque personne;
 - d'élaborer un protocole allant des fermes aux autorités réglementaires à l'aide d'un partenariat entre le public et le privé;
 - de communiquer les pratiques de gestion exemplaires pour les stratégies sur la santé des végétaux et des animaux afin d'adapter leur usage aux intervenants d'autres secteurs;
 - de soutenir les échanges ou les stages entre les organismes (p. ex., les organismes réglementaires, l'industrie et les agriculteurs);
 - d'indiquer la personne qui dirige dans le contexte de la gestion des urgences dans le continuum préfrontalier, frontalier et post-frontalier, et de définir les processus appropriés pour chaque type de mesure;
 - d'élaborer un plan pour mettre sur pied un réseau sur la santé des végétaux (objectif, gouvernance, membres, financement), et d'améliorer davantage la mise en œuvre du réseau sur la santé des animaux;
 - de créer un groupe de leadership entre le gouvernement et l'industrie pour définir davantage la façon dont la relation devrait fonctionner pour faire avancer les réseaux nationaux et internationaux, et soutenir un intérêt opérationnel résistant et durable.



Promouvoir une base scientifique solide au moyen de recherche coordonnée afin de soutenir la santé des végétaux et des animaux

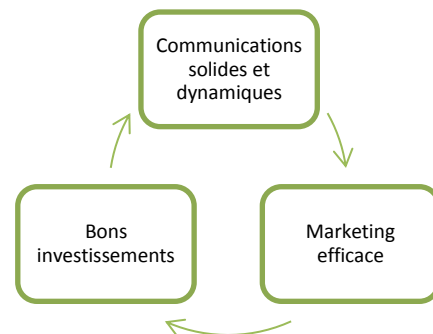
Principaux éléments d'un avenir préférable

- Il n'y a pas d'obstacle à la collaboration entre les différents intervenants.
- Les unités de coordination de la recherche nationale et axée sur les produits sont en place, la gouvernance est en place pour la recherche.
- Le cadre pour la science ouverte existe ainsi qu'un dépôt pour les données.
- Le système pour les technologies de l'information est en place pour l'échange de données de collaboration.
- Il y a un modèle de financement souple et dynamique pour la recherche et l'élaboration de la capacité qui aborde les besoins à court terme (p. ex., chaires de recherche) et l'établissement des priorités (p. ex., le financement de base).
- Les prévisions et l'évaluation des risques sont utilisées pour prédire l'avenir et appuyer la préparation.
- Les connaissances sont transférées et les résultats de recherche sont appliqués.
- La recherche est novatrice et efficace – nous embrassons les nouvelles idées et nous examinons la façon de les atteindre.
- Il y a un dépôt national ou un répertoire d'expertise et des ressources physiques (p. ex., des laboratoires) pour une collaboration efficace et pour la détermination des lacunes.
- Par des stratégies de communication claires, la demande en recherche est dirigée par les intervenants.
- Nous tirons parti des ressources humaines provenant de toutes les sources en liant le milieu universitaire, les organismes réglementaires et l'industrie (p. ex., des stages) en plus de renforcer la capacité (p. ex., la formation).
- Nous appliquons la recherche sur la modification des comportements et des facteurs économiques – nous utilisons les sciences sociales pour faire des changements politiques.
- Les résultats de tous les programmes à vocation scientifique sont évalués et mènent aux améliorations.
- Nous mettons l'accent sur la prévention.
- Il y a une collaboration internationale afin d'éviter le dédoublement des efforts de recherche et il y a la mise sur pied des réseaux internationaux.
- Il y a des laboratoires de diagnostic qui respectent les normes internationales et qui ont mis en place les contrôles de la qualité nécessaires.

Principal domaine prioritaire : Analyse de rentabilisation pour appuyer une base scientifique solide

Résultat

- Élaborer des arguments convaincants pour tirer parti des investissements de tous les joueurs.
- Communiquer avec un public non spécialisé (le grand public, les décideurs).
- Incorporer les éléments sociaux, biologiques et environnementaux.
- Justifier les investissements ciblés.
- Présenter la santé des végétaux et des animaux et expliquer la raison de son importance pour les Canadiens.



Défis

- Appui et participation des partisans du concept.
- Besoin de faire de l'élaboration d'un changement opérationnel une priorité.
- La façon de quantifier les risques et les avantages.

Premières initiatives indiquées	Échéancier C/M/L	Qui devrait participer?
Établir une gouvernance pour l'élaboration d'analyses de rentabilité (tirer parti du cadre de gestion des urgences pour l'agriculture).	C	Gouvernements FPT, industrie, milieu universitaire pour l'agriculture, les pêcheries et les milieux marins, la foresterie, etc.
Effectuer une analyse et rédiger une analyse de rentabilisation.	M	À déterminer – il faut d'abord déterminer l'expertise
Analyse de rentabilisation du marché	En cours une fois l'analyse de rentabilisation élaborée	Champions, tous.

Principal domaine prioritaire : Source de financement à long terme stable

Résultat

Le modèle de financement à long terme ambitieux (c.-à-d. préventif, mû par les prévisions) appuie le programme de recherche stratégique à plus long terme en fonction des besoins des groupes de produits.

Défis

- Déterminer les bénéficiaires : le secteur public, le secteur privé, les preneurs de risques par rapport aux responsables des risques, les regroupements de produits.
- S'assurer que le modèle de financement englobe les besoins en matière de recherche à petite échelle et à grande échelle.
- Attribuer les fonds de manière équilibrée entre la santé des végétaux et la santé des animaux.
- Attribuer un pourcentage établi du budget aux plans d'urgence pour les nouveaux projets.
- Portée souple pour les initiatives de financement.

Premières initiatives indiquées	Échéancier C/M/L	Qui devrait participer?
Examiner les pratiques de financement dans d'autres compétences partenaires internationales.	C	Gouvernements FPT (faire participer d'autres, au besoin)
Déterminer les bénéficiaires (qui doivent également des contributeurs financiers).	C	À déterminer
Élaborer un modèle de financement au niveau national fondé sur les fonds disponibles et les demandes.	M	À déterminer – bénéficiaires

Principal domaine prioritaire : Outils de collaboration – infrastructure de la TI pour une base de données et un inventaire ainsi qu'un répertoire des capacités, des connaissances, de l'expertise et de l'infrastructure existantes

Résultat

- Une plateforme de grande capacité pour l'échange de données, de recherche et de résultats héberger par un tiers pour éviter les obstacles.
- Système sécurisé avec une résolution de l'appartenance des données et de la confidentialité.
- Mettre en place une plateforme pour toutes les données scientifiques (p. ex., similaire à PubMed) qui est facile à utiliser et qui a des incitatifs pour son utilisation.
- Élaborer des pratiques et des méthodologies normalisées pour permettre l'échange et l'accès aux données.
- Plans de communication et de promotion efficaces pour diffuser les renseignements à tous les intervenants.

Défis

- Accessibilité et appartenance des données
- Enjeux physiques – type de base de données, gestion, surveillance, financement, capacité
- Variations extrêmes dans les renseignements à stocker, classer et récupérer

Premières initiatives indiquées	Échéancier C/M/L	Qui devrait participer?
Indiquer les domaines de collaboration et les personnes qui devraient collaborer.	C	Gouvernements FPT, industrie, associations, milieu universitaire
Élaborer le modèle de financement pour soutenir la collaboration (p. ex., pour l'infrastructure de la TI).	M	Gouvernements FPT, industrie, associations, milieu universitaire
Élaborer des systèmes et des processus pour appuyer la collaboration (p. ex., TI, protocoles simples, répertoire national pour les ressources, l'expertise).	M/L	Consultants, spécialistes de la TI
Mettre en place un inventaire ou un répertoire des capacités, des connaissances, de l'expertise et de l'infrastructure existantes.		

Principal domaine prioritaire : Réseau national solide pour la collaboration

Résultat

- Une utilisation plus souple des ressources humaines, de l'équipement et des fonds entre les différents groupes de recherche.
- Il en résulte une exécution plus rapide de la recherche et des résultats plus sensés et solides afin d'aider à la prise de décisions à partir d'une approche de la recherche plus élargie.
- Reconnaissance d'une structure nationale intégrée (gouvernance, réseau) pour l'établissement des priorités partagées afin de favoriser la collaboration comme étant un organisme de référence primaire pour la coordination de la recherche et pour appuyer la préservation de la santé des végétaux et des animaux.

Défis

- Faisabilité – élaborer un cadre, trouver des champions, établir les priorités
- Obstacles juridiques et confidentialité, confiance et propriété de la recherche

Premières initiatives indiquées	Échéancier C/M/L	Qui devrait participer?
Nommer le leader ou le champion afin de rassembler les chercheurs.	C	Gouvernements FPT, industrie
Mettre en place des incitatifs à la participation (p. ex., incitatifs monétaires).	C	Tous les intervenants
Surmonter les obstacles juridiques, administratifs et culturels pour permettre l'échange de ressources.	M/L	Tous les intervenants

Principal domaine prioritaire : Accent mis sur la prévention et les prévisions

Résultat

- Prioriser la recherche et le financement pour déterminer les domaines prioritaires pour la recherche.
- Élaborer des stratégies d'intervention scientifiques pour surmonter les problèmes.
- Réduire le besoin d'intervention si nous nous concentrons sur la prévention.

Défis

- Dépendant du secteur – la taille unique n'est pas appropriée
- Dépendant des échanges internationaux / difficile à surveiller / trop grand et trop large
- Calendriers pour commencer la recherche et le développement afin de soutenir les pratiques de prévention

Premières initiatives indiquées	Échéancier C/M/L	Qui devrait participer?
Favoriser le réseautage et la discussion parmi les différents intervenants afin de faciliter la prévention et les prévisions.	C, en cours	Motiver par l'industrie, tous les intervenants
Élaborer une boîte à outils pour soutenir les secteurs afin de mieux comprendre les activités de prévention et de prévisions et les effectuer.	C/M	Industrie, gouvernements FPT, associations
Renforcer les organismes de fixation de normes internationales afin d'échanger des renseignements sur les risques et aider à élaborer des mesures préventives pour atténuer les risques.	En cours	Gouvernements FPT

Principal domaine prioritaire : Mise en place des indicateurs de rendement clés et du processus d'évaluation

Résultat

- Mettre en place les indicateurs de rendement clés pour les méthodes, les progrès et les résultats de recherche et mettre en œuvre les résultats sur le terrain ou au niveau de la politique.
- N'est pas seulement axé sur des projets, mais également à un niveau de problématique plus élevé.
- Une analyse des lacunes en cours contribue à l'établissement des priorités.

Défis

- La mise en œuvre nécessite un leadership et une gouvernance
- Obtention de l'appui de toutes les parties
- Difficulté à mesurer les répercussions et les produits livrables (surtout pour la prévention)

Premières initiatives indiquées	Échéancier C/M/L	Qui devrait participer?
Examiner les méthodes d'évaluation de la recherche actuelles utilisées au niveau national et international.	C	Sous-groupe d'experts, consultant
Déterminer les résultats de recherche attendus potentiels en fonction des lacunes ou des besoins actuels.	En cours	Groupe de collaboration composé des gouvernements FPT, de l'industrie et du milieu universitaire
Déterminer les indicateurs de rendement clés (caractéristiques et calendrier) pour les résultats de recherche attendus (direct) ainsi que pour l'ensemble des programmes (ultime).	En cours	Groupe de collaboration composé des gouvernements FPT, de l'industrie et du milieu universitaire

Prochaines étapes

- Former des groupes de travail, nommer des champions.
- Déterminer ce qui se fait présentement en recherche.
- Indiquer les secteurs, les produits, les intérêts et les menaces.
- Faire l'inventaire de ce qui fonctionne bien.

