

Du 14 mai au 20 mai 2017 (semaine de déclaration 20)

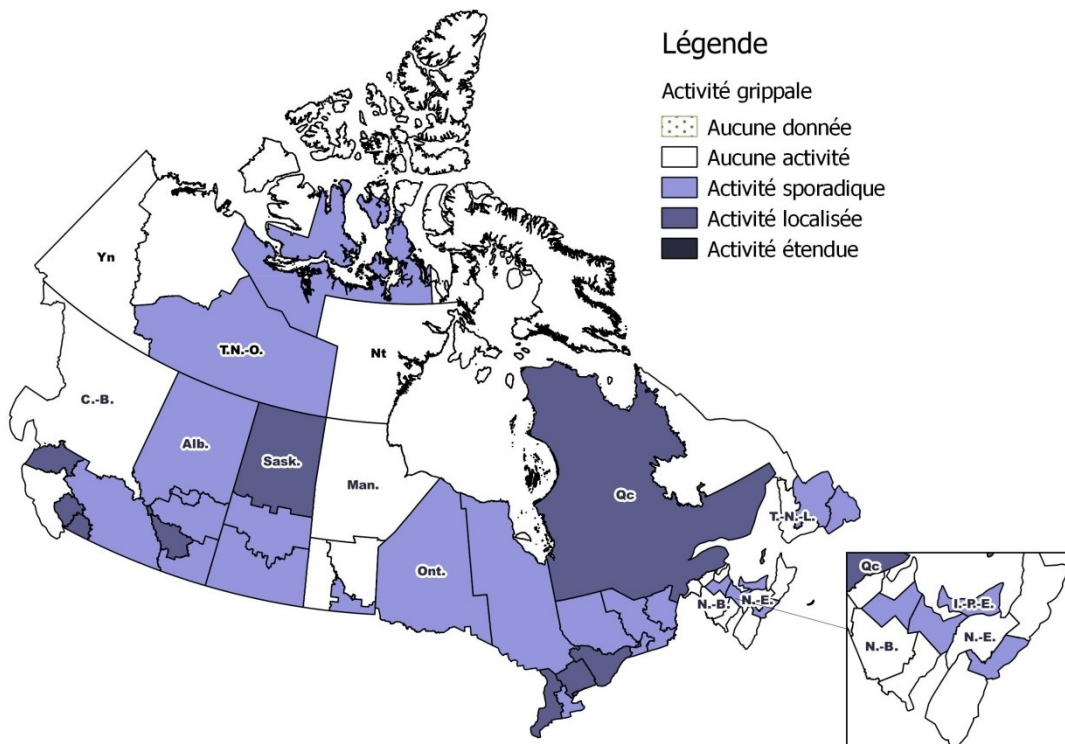
## Sommaire global

- Dans l'ensemble, l'activité grippale continue de diminuer lentement au Canada.
- Au cours de la semaine 20, l'activité du virus grippal B a continué de dépasser celle du virus grippal A. Au moins 75 % des détections de grippe en laboratoire, des hospitalisations et des éclosions ont été associées à la grippe B.
- Cette augmentation de l'activité de la grippe B est attendue, puisque la grippe B apparaît souvent plus tard au cours de la saison grippale.
- Autant dans les détections en laboratoire que dans les hospitalisations et les décès, la majorité des cas ont été signalés chez des personnes âgées de 65 ans ou plus.
- Le présent rapport du programme *Surveillance de l'influenza* constitue le dernier rapport hebdomadaire pour la saison de 2016-2017. Durant l'été, des rapports mensuels seront publiés à compter du 23 juin, 2017. Nous continuerons de surveiller la grippe et d'autres infections des voies respiratoires par l'entremise [du rapport du Programme de surveillance et de détection des virus des voies respiratoires](#), qui sera publié chaque jeudi.
- Pour obtenir de plus amples renseignements sur la grippe, consultez notre page Web sur [la grippe](#).

## Activité grippale et pseudogrippale (propagation géographique)

Au cours de la semaine 20, 19 régions dans huit provinces et territoires n'ont signalé aucune activité de la grippe ou du syndrome pseudogrippal. Une activité grippale sporadique a été signalée dans 25 régions dans 11 provinces et territoires. Une activité localisée a été signalée dans neuf régions à travers cinq provinces. Pour obtenir plus de détails sur une région précise, cliquez sur la carte.

Figure 1 – Carte de l'activité grippale et pseudogrippale globale par province et territoire, Canada, semaine 20

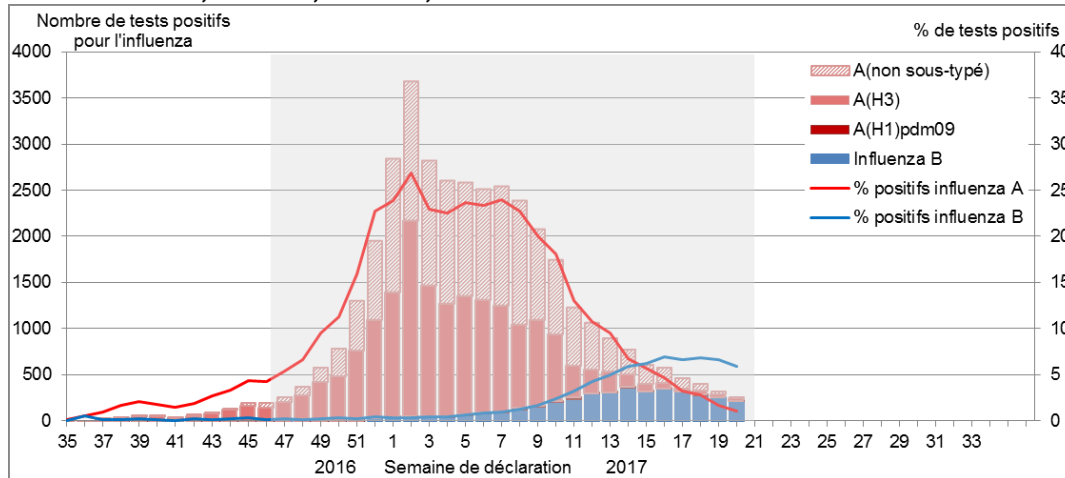


Note : Les niveaux d'activité, tels que représentés sur cette carte, sont attribués et enregistrés par les ministères de la santé provinciaux et territoriaux. Ceci est basé sur les confirmations de laboratoire, les taux de consultation de syndrome grippal des médecins sentinelles et les éclosions. Veuillez vous référer aux définitions détaillées de la dernière page. Les rapports de semaines précédentes, y compris les mises à jour rétrospectives, sont disponibles sur le site Web de [Surveillance de l'influenza](#).

## Détections de la grippe et d'autres virus respiratoires

Au cours de la semaine 20, le nombre de tests positifs (245) et le pourcentage de tests positifs pour la grippe (6,8 %) ont diminué par rapport à la semaine précédente. Au cours de la semaine 20, la grippe B a représenté la majorité des détections. Depuis la semaine 16, le pourcentage de tests positifs pour la grippe B a atteint un plateau (6,6% à 6,9%). La grippe B était responsable pour 86 % de toutes les détections de grippe. Les détections de grippe B sont dans les niveaux attendus comparativement à la même période au cours des dernières saisons. Pour des données sur d'autres virus respiratoires, veuillez consulter le [Rapport hebdomadaire de détection des virus respiratoires au Canada](#) sur le site Web de l'Agence de la santé publique du Canada (ASPC).

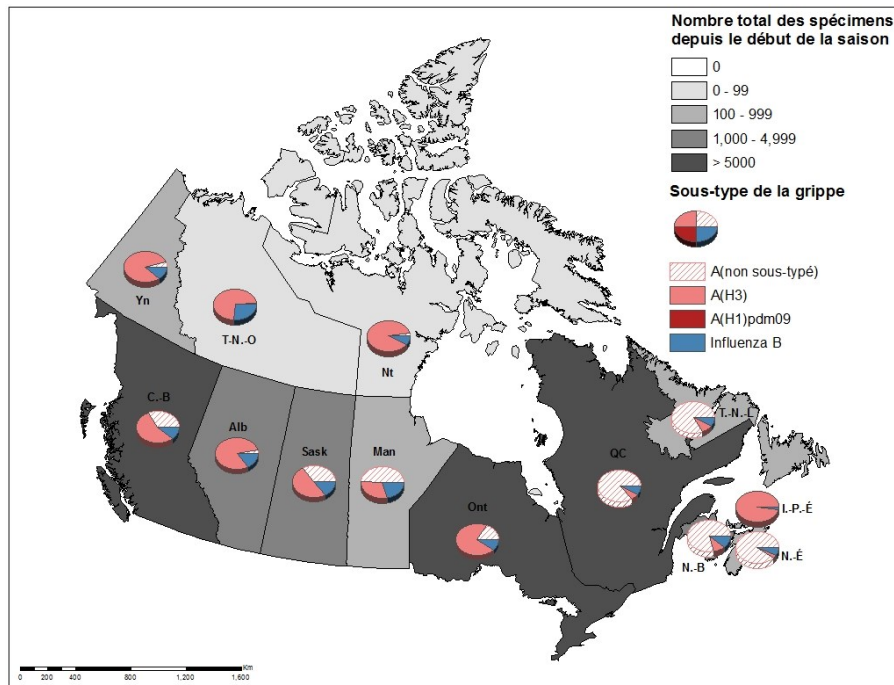
**Figure 2 – Nombre et pourcentage de tests de détection de la grippe positifs, par type, sous-type et semaine de surveillance, Canada, 2016-17, semaine 20**



La zone ombragée désigne les semaines où le taux de positivité était d'au moins 5 % et où le nombre minimal de tests positifs était de 15, signalant la période de l'activité grippale saisonnière.

À ce jour, 38 570 cas de grippe ont été confirmés en laboratoire au total, 90 % étant imputable à la grippe A. La grippe A (H3N2) a été le sous-type le plus souvent détecté cette saison. Pour obtenir des données cumulatives hebdomadaires plus détaillées sur la grippe, veuillez lire la description pour les figures 2 et 3 ou le rapport intitulé [Détection de virus des voies respiratoires au Canada](#).

**Figure 3 – Nombre cumulative d'échantillons positifs pour la grippe, par type/sous-type et province, Canada, 2016-17, semaine 20**



À ce jour cette saison, des renseignements détaillés sur l'âge et le type/sous-type ont été signalés pour 26 534 cas (tableau 1). Parmi les cas pour lesquels on a obtenu des renseignements sur l'âge et le type/sous-type de virus, les adultes âgés de 65 ans et plus représentaient la moitié des cas de grippe signalés. Ce sont les adultes de 65 ans ou plus qui ont principalement été touchés par la grippe A. Ils représentent 51 % des détections du virus de la grippe. Les cas de grippe B sont beaucoup moins nombreux et concernent principalement les moins de 64 ans.

**Tableau 1 – Nombre hebdomadaire et cumulatif d'échantillons positifs pour la grippe, par type, sous-type et groupe d'âge, en fonction des rapports détaillés des cas confirmés en laboratoire<sup>1</sup>, Canada, 2016-17, semaine 20**

Groupes d'âge (ans)	Semaine (14 mai 2017 au 20 mai 2017)					Cumulatif (28 août 2016 au 20 mai 2017)						
	Influenza A				B	Influenza A				B	Influenza A et B	
	A Total	A(H1) pdm09	A(H3)	A (non sous-typé) <sup>3</sup>	Total	A Total	A(H1) pdm09	A(H3)	A (non sous-typé) <sup>3</sup>	Total	#	%
<5	5	0	<5	<5	<5	2235	15	830	1390	246	2481	9%
5-19	0	0	0	0	15	2196	11	1077	1108	473	2669	10%
20-44	<5	0	0	<5	13	3406	23	1801	1582	480	3886	15%
45-64	<5	0	0	<5	24	3893	21	1954	1918	645	4538	17%
65+	>9	0	9	<5	42	12060	10	5441	6609	900	12960	49%
<b>Total</b>	<b>&gt;21</b>	<b>0</b>	<b>&gt;9</b>	<b>12</b>	<b>&gt;94</b>	<b>23790</b>	<b>80</b>	<b>11103</b>	<b>12607</b>	<b>2744</b>	<b>26534</b>	<b>100%</b>
<b>%<sup>2</sup></b>	<b>18%</b>	<b>0%</b>	<b>x%</b>	<b>x%</b>	<b>82%</b>	<b>90%</b>	<b>0%</b>	<b>47%</b>	<b>53%</b>	<b>10%</b>		

<sup>1</sup>Le tableau 1 comprend les échantillons pour lesquels des informations démographiques ont été fournies. Il représente une partie de tous les cas positifs de grippe signalés.

<sup>2</sup>Les pourcentages de tests positifs pour les sous-types de la grippe A sont un pourcentage de toutes les détections de la grippe A.

<sup>3</sup>Non sous-typé: L'échantillon a été typé en tant que grippe A, mais aucun résultat n'était disponible pour ce qui est du sous-type.

Les échantillons des T.N.-O., du Yn et du Nt sont envoyés à des laboratoires de référence dans d'autres provinces. Les données cumulatives comprennent les mises à jour des semaines précédentes.

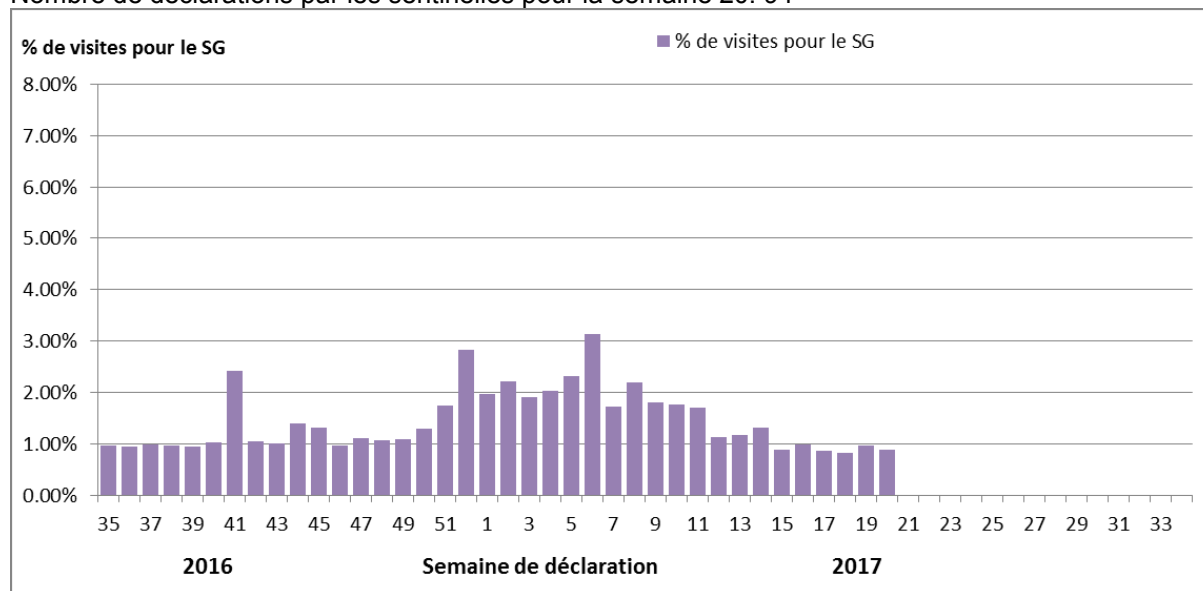
## Surveillance syndromique/syndrome grippal

### Surveillance syndromique assurée par les professionnels de la santé sentinelles

Au cours de la semaine 20, 0,9 % des consultations auprès de professionnels de la santé étaient attribuables à un syndrome grippal.

**Figure 4 – Pourcentage de visites pour le syndrome grippal déclarées par les sentinelles chaque semaine, Canada, 2016-17**

Nombre de déclarations par les sentinelles pour la semaine 20: 94



Certains délais quant à la soumission des rapports peuvent affecter les données de façon rétrospective. En C.-B., en Alb. et en Sask., les données sont compilées par un programme de surveillance sentinelle provincial pour ensuite être signalé au programme Surveillance de l'influenza. Pas tous les médecins sentinelles soumettent des rapports chaque semaine.

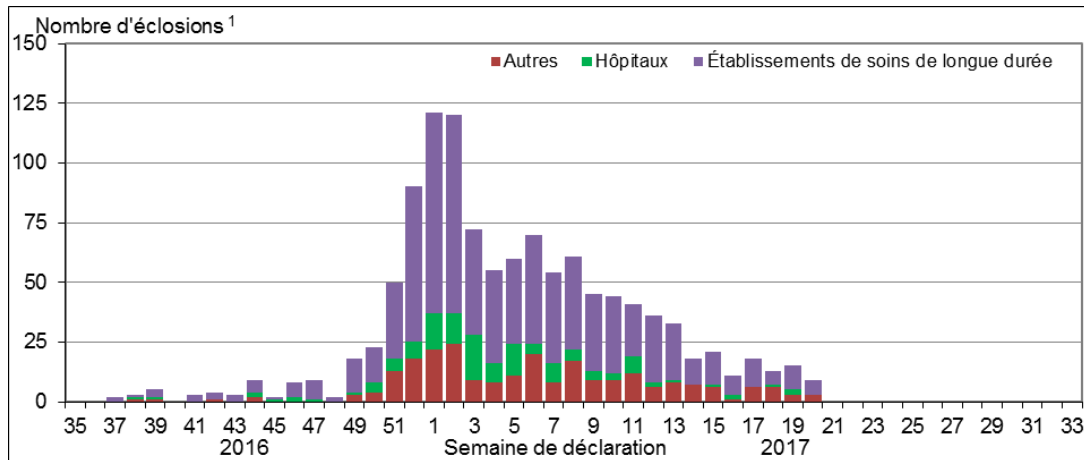
**Êtes-vous un professionnel en soins primaires (omnipraticien, infirmière praticienne, infirmière autorisée) intéressé à devenir sentinelle du programme de Surveillance de l'influenza? Veuillez consulter notre page [Recrutement de sentinelles](#) pour obtenir plus de détails.**

## Surveillance des éclosions de la grippe

Au cours de la semaine 20, neuf éclosions de grippe confirmées en laboratoire ont été signalées. Parmi les éclosions dont les souches ou les sous-types sont connus, trois étaient dues à la grippe B et une à la grippe A(H3N2). En outre, une éclosion de syndrome grippal a été signalée dans une école.

À date cette saison, 1 176 éclosions ont été signalées et la majorité (66 %) ont été constatées dans les établissements de soins de longue durée. En tout, 82 éclosions (7 %) attribuables à la grippe B ont été signalées. Par rapport à la même période au cours de la saison 2014-2015, soit la dernière saison où la grippe de type A(H3N2) était prédominante, 1 724 éclosions ont été signalées, dont 74 % dans les établissements de soins de longue durée.

**Figure 5 – Nombre total de nouvelles éclosions de la grippe confirmée en laboratoire par semaine, Canada, 2016-17, semaine 20**



<sup>1</sup>L'ensemble des provinces et territoires, à l'exception du Nt, déclarent les éclosions de la grippe dans les établissements de soins de longue durée. L'ensemble des provinces et territoires, à l'exception du Nt et du Qc, signalent les éclosions dans les hôpitaux. Les éclosions de la grippe ou du syndrome grippal dans d'autres établissements sont déclarées au programme Surveillance de l'influenza, mais les déclarations varient selon la région. La définition d'une éclosion est donnée à la fin de ce rapport.

## Hospitalisations et décès associés à la grippe déclarés par les provinces et territoires

Au cours de la semaine 20, 46 hospitalisations ont été signalées dans les provinces et les territoires participants<sup>1</sup>, une légère baisse comparé à la semaine précédente où 52 hospitalisations ont été signalées. Au cours de la semaine 20, la grippe B a représenté 80 % des hospitalisations et les adultes de 65 ans et plus représentaient la plus grande proportion des hospitalisations (61 %). En outre, moins de cinq admissions en unité de soins intensifs (USI) et cinq décès ont été signalés.

À ce jour cette saison, 6 335 hospitalisations ont été signalées, dont 89 % attribuables à la grippe A. Parmi les cas pour lesquels le sous-type de virus de la grippe A a été signalé, il s'agit du sous-type A (H3N2) pour la quasi-totalité (99 %). Parmi les personnes hospitalisées, 88 % étaient des adultes âgés de 65 ans et plus. De plus, 259 admissions à l'USI et 371 décès ont été signalés. La majorité des décès (88 %) ont été signalés chez les adultes de 65 ans et plus.

**Tableau 2 – Nombre cumulatif d'hospitalisations, d'admissions en unité de soins intensifs (USI) et de décès associés à la grippe, par groupe d'âge, déclarés par les provinces et territoires participants, 2016-17, semaine 20**

Groupes d'âge (ans)	Cumulatif (28 août 2016 au 20 mai 2017)						
	Hospitalisations			Admissions à l'USI		Décès	
	Influenza A Total	Influenza B Total	Total [# (%)]	Influenza A et B Total	%	Influenza A et B Total	%
0-4	444	80	524 (8%)	18	7%	<5	x%
5-19	240	83	323 (5%)	20	8%	<5	x%
20-44	294	43	337 (5%)	24	9%	5	1%
45-64	761	118	879 (14%)	78	30%	35	9%
65+	3917	355	4272 (68%)	119	46%	326	88%
<b>Total</b>	<b>5656</b>	<b>679</b>	<b>6335 (100%)</b>	<b>259</b>	<b>100%</b>	<b>371</b>	<b>100%</b>

x: Supprimées pour éviter la divulgation par recoupements

<sup>1</sup>Remarque : La C.-B., le Qc, et le Nt ne signalent pas les hospitalisations attribuables à l'influenza à l'Agence de la santé publique du Canada. Seules les hospitalisations nécessitant des soins médicaux intensifs sont signalées par la Sask. Les admissions aux unités de soins intensifs ne sont pas distinguées parmi les hospitalisations signalées en Ont. Il est important de noter qu'il n'est pas nécessaire que l'hospitalisation ou le décès soit imputable à la grippe; une épreuve de laboratoire positive est suffisante pour la production de rapports

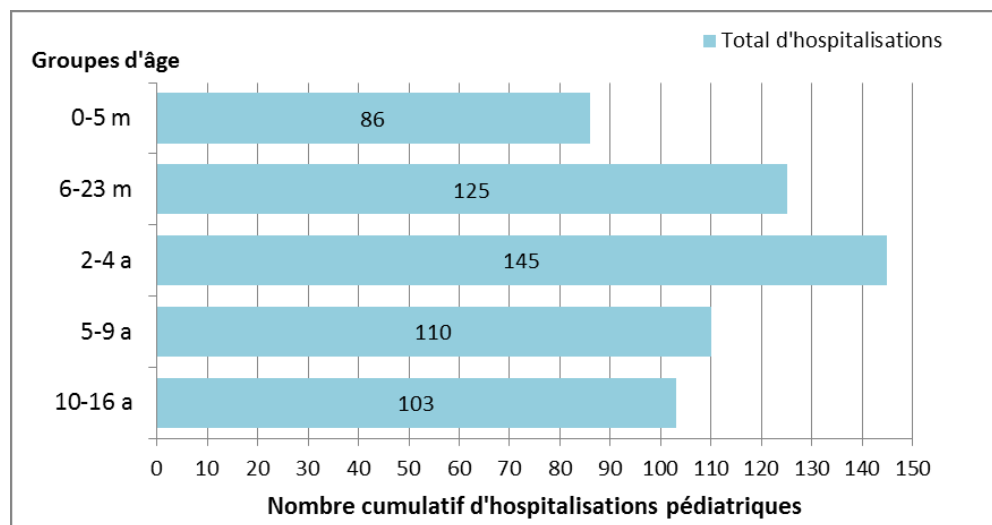
## Surveillance de la grippe dans les hôpitaux sentinelles

### Hospitalisations et décès associés à la grippe chez les enfants

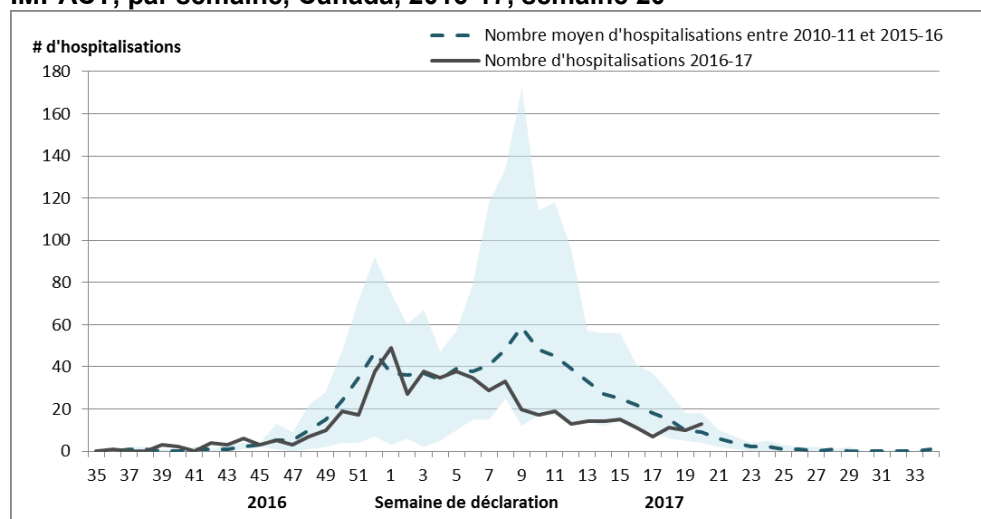
Au cours de la semaine 20, 13 hospitalisations associées à la grippe confirmée en laboratoire chez les enfants (âgés de 16 ans ou moins) ont été signalées par le réseau du Programme canadien de surveillance active de l'immunisation (IMPACT). La grippe B représentait la totalité des hospitalisations signalées et les enfants âgés de plus de 5 ans représentaient la plus grande proportion des hospitalisations (69 %).

Jusqu'à présent cette saison, 569 hospitalisations associées à la grippe confirmée en laboratoire chez les enfants ont été signalées par le réseau de l'IMPACT. La proportion la plus importante des cas (37 %) a été signalée chez les enfants âgés de 0 à 23 mois. La grippe A représentait 79 % des hospitalisations signalées. Parmi les 1117 hospitalisations attribuables au virus grippal B, 64 (54 %) concernaient des enfants âgés de plus de 5 ans. En comparaison, les enfants âgés de plus de 5 ans représentaient 33 % des hospitalisations associées à la grippe A. De plus, 93 admissions en unité de soins intensifs (USI) ont été signalées. Un total de 64 cas admis à l'USI (69 %) présentant au moins une affection sous-jacente ou une comorbidité. Jusqu'à présent moins de cinq décès ont été déclarés.

**Figure 6 - Nombre cumulé d'hospitalisations pédiatriques ( $\leq 16$  ans) associées à la grippe signalées par le réseau IMPACT, Canada, 2016-17, semaine 20**



**Figure 7 – Nombre d'hospitalisations pédiatriques ( $\leq 16$  ans) associées à la grippe signalées par le réseau IMPACT, par semaine, Canada, 2016-17, semaine 20**



La zone ombragée désigne les nombres de cas maximums et minimums signalés par semaine entre les saisons 2010-11 et 2015-16

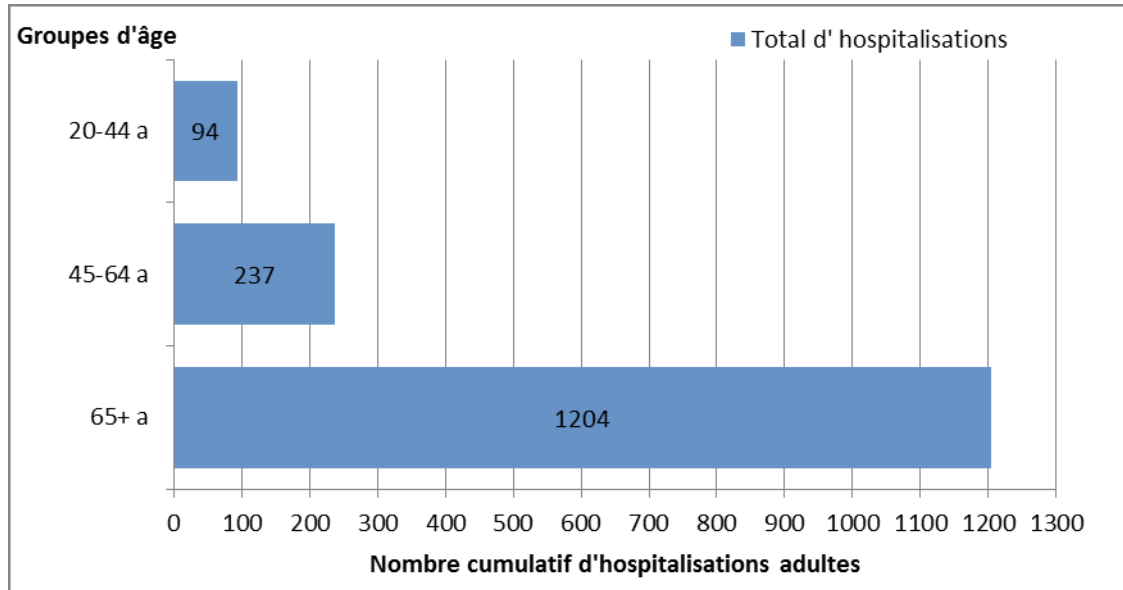
Remarque : Le nombre d'hospitalisations signalées par IMPACT représente un sous-groupe de toutes les hospitalisations associées à la grippe chez les enfants au Canada. Certains délais quant à la soumission des rapports peuvent affecter les données de façon rétrospective

## Hospitalisations et décès associés à la grippe chez les adultes

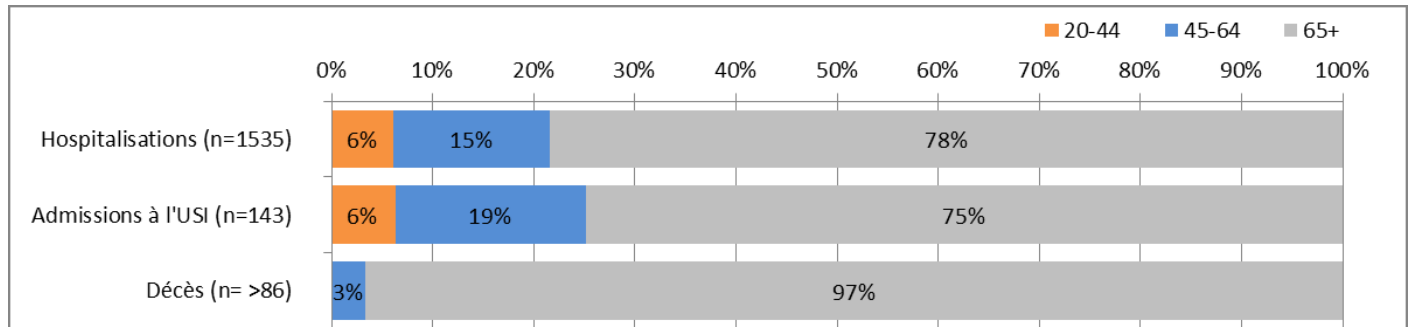
La surveillance pour la saison 2016-2017 a pris fin le 30 avril 2017.

Cette saison, 1 535 hospitalisations confirmées en laboratoire chez les adultes ont été signalées par le réseau du CIRN. Les hospitalisations étaient attribuables à la grippe A dans 92 % des cas. Les adultes âgés de 65 ans et plus représentent environ 78 % des hospitalisations. Jusqu'à présent, 143 admissions en unité de soins intensifs (USI) ont été signalés. Parmi les cas pour lesquels les données étaient disponibles, 126 cas admis à l'USI (86 %) présentaient au moins une affection sous-jacente ou une comorbidité. L'âge médian des patients admis à l'unité de soins intensifs était de 71 ans. Plus de 86 décès ont été signalés cette saison, presque tous des adultes âgés de 65 ans et plus. L'âge moyen des défunts étant 85 ans.

**Figure 8 - Nombre cumulé d'hospitalisations adultes (≥20 ans) associées à la grippe signalées par le réseau CIRN, Canada, 2016-17, semaine 20**



**Figure 9 – Pourcentage d'hospitalisations, d'admissions en unité de soins intensifs et de décès associés à la grippe, par groupe d'âge (≥20 ans), réseau CIRN, Canada, 2016-17, semaine 20**



Remarque : Le nombre d'hospitalisations signalées par CIRN représente un sous-groupe de toutes les hospitalisations associées à la grippe chez les adultes au Canada. Certains délais quant à la soumission des rapports peuvent affecter les données de façon rétrospective



## Caractérisation des souches grippales

Depuis le début de la saison 2016-2017, le Laboratoire national de microbiologie (LMN) a caractérisé 2 050 souches de virus grippaux [1565 virus A(H3N2), 48 virus A(H1N1), 437 virus de la grippe B]. Tous sauf un virus de grippe A (n=1613) et 95 virus de grippe B caractérisés étaient antigéniquement ou génétiquement semblable aux vaccins trivalent et quadrivalent de la grippe. Trois-cent quarante-deux virus de la grippe B étaient semblable à la souche contenu dans le vaccin quadrivalent.

**Tableau 3 - Caractérisation des souches grippales, Canada, 2016-17, semaine 20**

Résultats de caractérisation des souches <sup>1</sup>	Total	Description
<b>Influenza A (H3N2)</b>		
Antigéniquement semblable au virus A/Hong Kong/4801/2014	369	Les virus caractérisés semblable au virus A/Hong Kong/4801/2014. Le virus A/Hong Kong/4801/2014 est le composant A(H3N2) du vaccin trivalent et quadrivalent de la grippe de l'hémisphère Nord 2016-17.
Génétiquement <sup>2</sup> semblable au virus A/Hong Kong/4801/2014	1195	Virus appartenant au sous groupe 3C.2a. Le virus apparenté au virus A/Hong Kong/4801/2014 appartient au sous groupe génétique 3C.2a. Cette souche est le composant A (H3N2) du vaccin trivalent et quadrivalent de la grippe de l'hémisphère Nord 2016-17.  En outre, l'analyse séquentielle des 369 virus de la grippe A (H3N2) qui ont été soumis à des tests d'inhibition de l'hémagglutination a déterminé que 306 virus appartenaient au groupe génétique 3C.2a et 63 appartenaient au groupe génétique 3C.3a. La majorité des virus appartenant au groupe génétique 3C.3a sont inhibés par l'antisérum contre la souche virale A/Hong Kong/4801/2014 <sup>3</sup> .
Antigéniquement semblable au virus A/Indiana/10/2011 <sup>4</sup>	1	Le virus caractérisé semblable au virus A/Indiana/10/2011, le virus H3N2v du vaccin candidat.
<b>Influenza A (H1N1)</b>		
Antigéniquement semblable au virus A/California/7/2009	48	Les virus antigéniquement semblables à la souche A/California/7/2009, le composant A(H1N1) du vaccin trivalent et quadrivalent de la grippe de l'hémisphère Nord 2016-17.
<b>Influenza B</b>		
Antigéniquement semblable au virus B/Brisbane/60/2008 (lignée Victoria)	95	Les virus antigéniquement semblables à la souche B/Brisbane/60/2008, le composant B du vaccin <b>trivalent</b> et <b>quadrivalent</b> de la grippe de l'hémisphère Nord 2016-17.
Antigéniquement semblable au virus B/Phuket/3073/2013 (lignée Yamagata)	342	Les virus antigéniquement semblables à la souche B/Phuket/3073/2013, soit l'une des composantes de la grippe B du vaccin <b>quadrivalent</b> de la grippe de l'hémisphère Nord 2016-17.

<sup>1</sup>Le LNM reçoit une partie des échantillons positifs pour la grippe envoyés par les laboratoires provinciaux afin de caractériser les souches et de tester la résistance aux antiviraux. Les données de caractérisation reflètent les résultats des tests d'inhibition de l'hémagglutination comparés aux souches grippales de référence recommandées par l'[Organisation mondiale de la Santé](#).

<sup>2</sup>Résultats par analyse séquentielle

<sup>3</sup>L'[Organisation mondiale de la Santé](#) - Composition recommandée de vaccins contre le virus de l'influenza pour la saison grippale de l'hémisphère Nord 2016-17.

<sup>4</sup>Détecté lors de la semaine 50. Pour obtenir des données plus détaillées, veuillez lire le [rapport de la semaine 50](#)

## Résistance aux antiviraux

Depuis le début de la saison 2016-2017, le LNM a soumis 1 122 virus grippaux à des tests de résistance à l'oseltamivir, 1 124 virus grippaux à des tests de résistance au zanamivir, ainsi que 247 virus pour l'amantadine. Tous les virus, sauf deux virus A(H3N2), étaient sensibles à l'oseltamivir. Tous les virus soumis étaient sensibles au zanamivir. Tous les 247 virus de grippe A étaient résistants à l'amantadine (tableau 4).

**Tableau 4 - Résistance aux antiviraux selon le type et le sous-type du virus de la grippe, Canada, 2016-17, semaine 20**

Type et sous-type de virus	Oseltamivir		Zanamivir		Amantadine	
	N <sup>bre</sup> testé	N <sup>bre</sup> résistant (%)	N <sup>bre</sup> testé	N <sup>bre</sup> résistant (%)	N <sup>bre</sup> testé	N <sup>bre</sup> résistant (%)
<b>A (H3N2)</b>	748	2 (0.3%)	747	0 (0%)	206	206 (100%)
<b>A (H3N2v)</b>	1	0 (0%)	1	0 (0%)	1	1 (100%)
<b>A (H1N1)</b>	42	0 (0%)	41	0 (0%)	40	40 (100%)
<b>B</b>	331	0 (0%)	335	0 (0%)	S/O <sup>1</sup>	S/O <sup>1</sup>
<b>TOTAL</b>	1122	2 (0.2%)	1124	0 (0%)	247	247 (100%)

<sup>1</sup> S/O – sans objet

## Rapports internationaux sur la grippe

- [World Health Organization influenza update \\*](#)
- [World Health Organization FluNet \\*](#)
- [WHO Influenza at the human-animal interface \\*](#)
- [Centers for Disease Control and Prevention seasonal influenza report \\*](#)
- [European Centre for Disease Prevention and Control - epidemiological data\\*](#)
- [South Africa Influenza surveillance report\\*](#)
- [New Zealand Public Health Surveillance\\*](#)
- [Australia Influenza Report\\*](#)
- [Pan-American Health Organization Influenza Situation Report\\*](#)
- [Alberta Health – Influenza Surveillance Report\\*](#)
- [BC - Centre for Disease Control \(BCCDC\) - Influenza Surveillance\\*](#)
- [New Brunswick – Influenza Surveillance Reports](#)
- [Newfoundland and Labrador – Surveillance and Disease Reports\\*](#)
- [Public Health Ontario – Ontario Respiratory Pathogen Bulletin\\*](#)
- [Quebec - Système de surveillance de la grippe](#)
- [Manitoba – Epidemiology and Surveillance – Influenza Reports\\*](#)
- [Saskatchewan – influenza Reports\\*](#)
- [PEI – Influenza Summary\\*](#)

\*Disponible en anglais seulement



## Les définitions du programme Surveillance pour la saison 2016-2017

**Abréviations** : Terre-Neuve-et-Labrador (T.-N.-L.), Île-du-Prince-Édouard (Î.-P.É.), Nouveau-Brunswick (N.-B.), Nouvelle-Écosse (N.-É.), Québec (Qc), Ontario (Ont.), Manitoba (Man.), Saskatchewan (Sask.), Alberta (Alb.), Colombie-Britannique (C.-B.), Yukon (Yn), Territoires du Nord-Ouest (T.N.-O.), Nunavut (Nt).

**Définitions du syndrome grippal (SG)** : Apparition soudaine d'une maladie respiratoire avec fièvre et toux accompagnée d'un ou de plusieurs des symptômes suivants - mal de gorge, arthralgie, myalgie ou prostration - qui pourrait être attribuable à l'influenza. Chez les enfants de moins de 5 ans, des symptômes gastro-intestinaux peuvent également se manifester. Chez les patients de moins de 5 ans ou de 65 ans et plus, il est possible que la fièvre ne soit pas très importante.

### Définition d'une écloison de la grippe/SG

**Écoles** : un taux d'absentéisme de plus de 10 % (ou un taux d'absentéisme étant plus élevé (p.ex. >5-10 %) que les niveaux de base attendus tels que déterminés par les autorités scolaires ou de santé publique), et ce, apparemment attribuable au SG. Veuillez noter qu'il est recommandé que les écloisions de SG dans les écoles soient confirmées en laboratoire au début de la saison de l'influenza puisqu'il peut s'agir du premier indicateur de transmission dans une communauté d'une région donnée.

**Hôpitaux et établissements résidentiels** : deux cas ou plus de SG sur une période de sept jours comprenant au moins un cas confirmé en laboratoire. Les établissements résidentiels incluent, mais ne sont pas limités aux établissements de soins de longue durée et prisons.

**Les lieux de travail** : un taux d'absentéisme de plus de 10 % apparemment attribuable au SG.

**Autres emplacements** : deux cas ou plus de SG sur une période de sept jours comprenant au moins un cas confirmé en laboratoire; c.-à-d., communautés fermées.

*Veuillez prendre en note que la déclaration des écloisions d'influenza / SG à partir de différents types d'établissements varient selon la région.*

### Définition des niveaux d'activité grippale:

**1 = Aucune activité signalée** : aucune détection de l'influenza confirmée en laboratoire au cours de la semaine de déclaration; cependant, il peut y avoir des signalements sporadiques de SG

**2 = Sporadique** : signalements sporadiques de SG et détection(s) d'influenza confirmée(s) en laboratoire avec **aucune écloison de SG/influenza** détectée à l'intérieur de la région de surveillance†

**3 = Localisée** : (1) évidence d'augmentation de SG\* et  
(2) détection(s) d'influenza confirmée(s) en laboratoire avec  
(3) **présence d'écloisions** dans des écoles, hôpitaux, établissements résidentiels ou d'autres types d'institutions survenant dans **moins de 50 % de la région de surveillance**†

**4 = Étendue** : (1) évidence d'augmentation de SG\* et  
(2) détection(s) d'influenza confirmée(s) en laboratoire avec  
(3) **présence d'écloisions** dans des écoles, hôpitaux, établissements résidentiels et/ou d'autres types d'institutions survenant **dans 50 % ou plus de la région de surveillance**†

*À noter : Les données de SG peuvent être rapportées à partir des médecins sentinelles, des visites en salle d'urgence ou de la ligne téléphonique info-santé.*

*\*Signifiant des signalements plus que sporadiques tels que déterminé par l'épidémiologiste de la province ou du territoire.*

*† Sous-régions à l'intérieur de la province ou du territoire telles que définies par l'épidémiologiste de la province ou du territoire.*

*Nous voudrions remercier tous les partenaires participant au programme Surveillance de l'influenza cette année.*

Ce [rapport](#) est disponible sur le site Web de l'Agence de la santé publique du Canada. This report is available in both official languages.