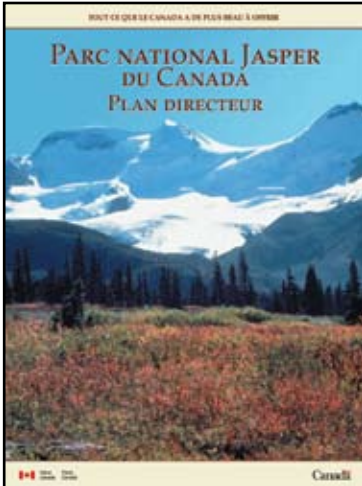




# Parc national du Canada Jasper



## Rapport annuel du parc pour 2008

Au nom de l'Agence Parcs Canada, j'ai l'honneur de rendre compte des progrès accomplis dans la mise en oeuvre du plan directeur du parc national du Canada Jasper, approuvé en 2000. Les plans directeurs sont approuvés par le ministre responsable des parcs nationaux avant d'être déposés au Parlement. Les rapports annuels nous permettent d'échanger de l'information importante et d'évaluer les progrès réalisés dans la mise en oeuvre du plan directeur. Parcs Canada tient un forum public annuel pour rendre compte de son rendement et pour solliciter les conseils du public sur les priorités des années à venir. En outre, la loi prévoit l'examen de chaque plan directeur tous les cinq ans, dans le but de déterminer si des rajustements ou des changements majeurs s'imposent. Les plans directeurs des parcs Jasper, Banff, Kootenay, Yoho, du Mont-Revelstoke, des Glaciers et des Lacs-Waterton font présentement l'objet d'un examen simultané. L'objectif consiste à mieux coordonner les stratégies de chaque parc et à les harmoniser avec les priorités de Parcs Canada. Dès 2009, nous solliciterons la participation active du public et des groupes autochtones à la mise à jour des plans directeurs. En 2008, le parc national Jasper a préparé un Rapport sur l'état du parc qui orientera l'examen des plans

directeurs. Le plan actualisé, prévu pour le début de 2010, s'appuiera sur les points forts du plan de 2000 et préparera le terrain pour les 15 années suivantes de l'histoire du parc.

Le public a d'importants rôles à jouer dans la mise en oeuvre du plan directeur : faire connaître ses vues et ses aspirations, mettre à contribution ses connaissances, formuler des recommandations, signaler les changements qui touchent le parc et participer à l'examen et à la mise à jour du plan. Le public participe au processus de façon permanente, et son apport est évident dans toutes les facettes de l'élaboration du plan directeur et des opérations du parc. Le forum de planification, qui a lieu chaque année, ne représente que l'une des nombreuses possibilités pour le public de s'impliquer, de participer à la gestion du parc national Jasper et de présider à son avenir.

Greg Fenton, directeur  
Parc national du Canada Jasper

## Plan pour la durabilité de la collectivité de Jasper

La municipalité de Jasper et Parcs Canada sollicitent l'apport du public pour l'élaboration d'un plan visant à assurer la durabilité de la collectivité de Jasper. Ce nouveau document remplacera le Plan d'utilisation des terres de la collectivité de Jasper. Les travaux d'élaboration ont été amorcés au lendemain de la publication d'un rapport sur l'état de la collectivité (2006), qui résumait les résultats obtenus jusque-là, et de l'approbation d'une charte de projet par le Directeur général de l'Agence Parcs Canada et le maire de Jasper. Les consultations publiques ont débuté en octobre par une activité de lancement au centre récréatif de Jasper. Ce coup d'envoi a été suivi d'un atelier sur le tourisme durable et de plusieurs soirées-diaporamas où Parcs Canada a encouragé les résidents à présenter des exposés sur la durabilité et sur Jasper. Les citoyens de Jasper ont eu l'occasion d'examiner l'énoncé de vision actuel de Jasper, pour cerner les éléments qu'ils valorisent et considèrent comme dignes de protection et pour formuler des commentaires sur les éléments à améliorer.

Le processus de planification est dirigé par un groupe de travail formé de dirigeants communautaires qui se réunissent régulièrement pour faire valoir le point de vue de la collectivité. La vision, les principes et les thèmes ont déjà été confirmés; la prochaine étape, qui a débuté en janvier 2009, consiste à choisir les objectifs, les cibles et les indicateurs devant orienter la mise en oeuvre du plan.



Pour en savoir davantage sur le processus de planification et les activités à venir, consultez le site [jasperplan.wordpress.com](http://jasperplan.wordpress.com). Vous pouvez aussi appeler Neil MacDonald (Parcs Canada) au 403-292-6619 ou Verne Balding (municipalité de Jasper) au 780-852-4724.



# Un lieu pour la nature

## Écosystèmes régionaux partagés



### Grizzlis

Cet été, le Foothills Research Institute et Parcs Canada ont fait des recherches sur les grizzlis au nord de la route 16, dans le cadre d'un projet visant à calculer l'effectif estimatif de la population en Alberta. Des poils d'ours ont été prélevés à 100 stations de marquage olfactif à des fins d'analyse génétique. À chacune des stations, les équipes de recherche ont enroulé un fil de fer barbelé autour d'un arbre pour arracher des touffes de poils aux ours venus fouiner aux alentours. Le personnel du parc a également enroulé du fer barbelé sur 60 arbres où les ours viennent régulièrement se frotter le long des sentiers (à gauche). Ces arbres sont généralement dépourvus de branches inférieures, ont l'écorce lisse, sont parfois décolorés et parsemés de touffes de poils et, à l'occasion, sont entourés de terre dénudée, signe que le sol y est régulièrement piétiné par les ours. En extrayant l'ADN des poils, il devient possible d'identifier les individus, de déterminer leur sexe et d'obtenir une estimation globale de l'effectif de la population.

### Insectes forestiers

Le nombre d'arbres nouvellement attaqués par le dendroctone du pin ponderosa demeure relativement faible dans le parc national Jasper. Nous pouvons attribuer cette situation à diverses initiatives de gestion, telles que les brûlages dirigés réalisés à l'intérieur et à l'extérieur du parc, ainsi qu'au travail de l'équipe de lutte de Parcs Canada, qui recense, abat et brûle les arbres infestés pendant l'hiver. De plus, même si les derniers hivers ont été doux (ce qui favorise grandement la colonisation des forêts par les insectes dans l'Ouest canadien), la fraîcheur des températures printanières et estivales a contribué à réduire les populations en ralentissant la reproduction et en fragmentant les colonies de ravageurs qui partent à la recherche d'arbres hôtes à la fin de l'été.

Dans les vallées de l'Athabasca et de la Miette, le taux de colonisation par les ravageurs demeure faible, et les infestations, sporadiques. Les dendroctones tuent des arbres dans le secteur de la rivière Smoky, mais ils ne semblent ni s'y reproduire, ni y survivre, ni s'y propager. Les efforts pour éliminer ou ralentir la progression du dendroctone resteront concentrés le long de la route 16, où les risques de propagation sont les plus grands.

L'activité du dendroctone du Douglas est cartographiée dans le parc national Jasper depuis le début des années 1990. En 2008, 20 secteurs étaient infestés, comparativement à 32 en 2006. Environ 300 arbres nouvellement tués ont été trouvés, résultat semblable à ceux de 2006. Le dendroctone du Douglas demeure présent sur la terrasse Pyramid, le long du ruisseau Cottonwood et autour des lacs Edith et Annette. Une évaluation automnale du couvain révèle que la population de dendroctones du Douglas est en expansion.

### Déversements de grain

Les deux principaux chemins de fer du Canada s'efforcent de réduire les déversements de grain en améliorant l'entretien et l'exploitation de leurs wagons. En février, Parcs Canada a commencé à surveiller les quantités de grain déversé pour vérifier si leurs efforts se



traduisent par une réduction du volume de grain sur les voies ferrées et une baisse de la mortalité faunique. La surveillance se fait à divers endroits à l'aide de moustiquaires placées entre les rails; le grain ainsi recueilli est pesé chaque semaine. Jusqu'à présent, les données montrent que les déversements de grain sont un phénomène saisonnier qui prend de l'ampleur pendant les périodes d'expédition de l'automne et de l'hiver. En 2009, Parcs Canada poursuivra ses travaux de surveillance pour déterminer si les améliorations apportées aux wagons commencent à produire des résultats sur le terrain.

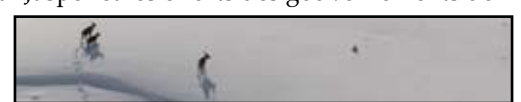
### Espèces en péril – Caribou des bois

Dans la majeure partie du territoire du caribou des bois, bon nombre de vieilles forêts qui soutenaient autrefois le caribou ont été exploitées et servent maintenant d'habitat au wapiti, au chevreuil et à l'original. Lorsque ces populations s'accroissent, le nombre de loups augmente aussi, et les populations de caribous diminuent. Dans le parc national Jasper, l'exploitation forestière n'est pas un enjeu, mais il se peut fort bien que la collectivité de Jasper contribue à l'essor du wapiti et, par conséquent, des populations de loups, du fait que les wapitis viennent s'y réfugier pour éviter les prédateurs. Le programme de rétablissement du caribou de Parcs Canada vise notamment à régler le problème de la surabondance de wapitis dans la ville.

Le secteur situé au sud de la route 16 sert d'habitat à quelque 125 individus. La population y demeure stable, même si l'on observe une diminution dans certaines hardes et une augmentation dans d'autres. Au nord de la route, la population semble être restée stable dans la dernière décennie, mais, pour l'instant, nous n'avons aucune donnée concrète.

Nous avons beaucoup accompli en 2008. Pour 2009, nous voulons continuer de :

- travailler avec l'Université du Montana et l'Université de Calgary à une étude sur le caribou, le wapiti et le loup dans les Rocheuses. Cette recherche nous fournira des données essentielles sur la densité des populations et les taux de prédation par le loup, ce qui nous aidera à évaluer les probabilités de persistance du caribou. Ces données nous permettront aussi de peaufiner nos efforts de gestion.
- collaborer avec l'Université du Montana à la mise au point d'un modèle sur les liens entre le feu, les wapitis et les loups, afin d'accroître les chances de survie du caribou par la gestion du feu, c'est-à-dire par un accroissement des distances séparant le caribou du loup.
- vérifier le potentiel d'utilisation des crottes de caribou comme outil de surveillance des populations. Si elle se révèle efficace, cette technique de prélèvement de l'ADN pourrait éliminer la nécessité de poser des colliers émetteurs au cou des caribous et réduirait ainsi le stress associé à la manipulation des bêtes.
- sensibiliser le public à la conservation du caribou.
- mettre en œuvre le plan d'action sur le caribou de 2005.
- concevoir une stratégie pour la conservation du caribou des parcs de montagne, afin de compléter le plan d'action du parc national Jasper et les efforts des gouvernements de l'Alberta et de la Colombie-Britannique.



Des caribous dans le secteur Brazeau, octobre 2008



# Un lieu pour la nature

## Plan de gestion du feu

Voici les principales mesures prises en 2008 dans le cadre du plan de gestion du feu :

### Incendies

L'équipe d'attaque initiale du parc a lutté contre 17 feux cet été. Neuf ont été allumés par la foudre, et les huit autres étaient d'origine humaine. La majeure partie du parc était en situation de sécheresse le printemps dernier, et, malgré un été essentiellement frais et humide, les forêts sont demeurées sèches tout au long de la saison des feux.



Brûlage dirigé du secteur Henry House II, mai 2008

### Brûlages dirigés

- Notre équipe de gestion du feu a fait brûler une parcelle de 330 ha dans un secteur appelé Henry House II, entre le Centre des Palissades et le camping Snaring. Ce brûlage a permis de recréer un habitat de prairie montagnarde, a servi de point de départ à des stratégies de lutte contre les incendies et a contribué aux efforts déployés pour stopper ou ralentir la progression du dendroctone du pin vers l'est. Le poste d'interprétation et d'observation aménagé à l'aéroport a permis de répondre aux questions de nombreux voyageurs à l'heure même où les travaux de brûlage de la fête de Victoria battaient leur plein.
- Une ligne d'arrêt a été aménagée aux environs du ruisseau Vine, en prévision de brûlages futurs.
- Nos équipes ont procédé à des travaux d'entretien sur la ligne d'arrêt du mont Signal afin de raccorder les coupe-feu naturellement créés par les prés et les peuplements de trembles, de manière à protéger Jasper contre un incendie arrivant du sud.
- Un brûlage expérimental a été réalisé dans le secteur Jackladder afin de faciliter l'élaboration de futurs plans de brûlage dirigé visant à rétablir la prairie.

## Projet d'amélioration des sentiers de Jasper

L'équipe du Projet d'amélioration des sentiers de Jasper a terminé l'ébauche de son plan pour le confluent des trois vallées, qui expose dans le détail les changements proposés au réseau de sentiers afin d'améliorer la situation écologique du secteur, de diversifier l'expérience récréative et de créer des possibilités éducatives nouvelles et intéressantes.

Cette ébauche a été grandement enrichie par la rétroaction des usagers. Le groupe de travail du Projet d'amélioration a consacré d'innombrables heures à l'élaboration de ce plan, et il estime avoir atteint son objectif, soit de rehausser l'intégrité écologique tout en améliorant l'expérience offerte aux visiteurs.

Cet hiver, les résidents de Jasper, les usagers des sentiers et les visiteurs du parc ont été consultés sur l'ébauche du plan. À la lumière des commentaires reçus, l'équipe du Projet d'amélioration apportera des changements au plan avant de le finaliser au début de 2009.

Pendant que les travaux de planification se poursuivaient en 2008, l'équipe des sentiers de Parcs Canada et les bénévoles du Projet d'amélioration des sentiers de Jasper ont entrepris l'aménagement de nouveaux sentiers et la modification de certains tracés. Les équipes de Parcs Canada ont terminé le nouveau sentier de raccordement Pyramid, qui débute là où se termine le trottoir de la route du Lac-Pyramid pour aboutir au centre de villégiature Pyramid Lake Resort – une distance d'environ 8 km. Plus de 80 bénévoles ont participé à ce projet tout au long de l'été. Leur travail totalise plus de 300 heures-personnes.



Ci-dessus : Des bénévoles à l'œuvre sur la terrasse Pyramid



À gauche : Des cyclistes sur le nouveau sentier de raccordement Pyramid

# Un lieu pour la nature

## Milieus aquatiques

### Connectivité des milieux aquatiques

Les milieux aquatiques qui communiquent entre eux permettent aux poissons et aux autres animaux aquatiques de se déplacer librement. Voici les travaux accomplis dans ce dossier :

- évaluation de l'ensemble des ouvrages traversant les cours d'eau du parc;
- saisie d'information dans la base de données sur les ouvrages des cours d'eau;
- remise en état du ponceau du ruisseau Cabin sous la route 16 Ouest;
- enlèvement du ponceau suspendu sur le ruisseau Cottonwood;
- enlèvement du canal en béton sous le viaduc ferroviaire (direction est) et remise en état du ruisseau Cottonwood;
- enlèvement des ponceaux et remplacement du pont à la décharge du lac Pyramid;
- présentation d'un exposé au public sur la connectivité des milieux aquatiques.



### Ménomini pygmée

Il a été proposé que le ménomini pygmée soit inscrit à la liste des espèces en péril. Deux individus ont été recensés dans le parc en 1980, mais l'espèce n'a pas été observée depuis. En prévision d'une évaluation de la situation du ménomini pygmée, le parc national Jasper et Alberta Fish and Wildlife ont réalisé un recensement de la population dans la rivière Athabasca. Les résultats indiquent que l'espèce est présente, mais en faible nombre.

### Rétablissement du huard au lac Pyramid – Un exemple à suivre

Avec l'aide de bénévoles, Parcs Canada surveille les huards du lac Pyramid depuis 1993. Pendant les sept premières années du programme, aucun oisillon n'a vu le jour. Dans l'espoir de rétablir le succès de nidification, Parcs Canada a construit, en 2001, une plateforme de nidification flottante qu'il a ancrée loin des secteurs de forte fréquentation. Résultat : 13 oisillons y ont été élevés dans les huit dernières années. Merci à tous les amateurs d'activités nautiques qui ont contribué à faire de ce programme un véritable succès.

### Prévenir... Un gage d'avenir

L'été dernier, une équipe de quatre personnes a réalisé des travaux de remise en état et de réduction du

combustible dans des secteurs de grande visibilité qui avaient été éclaircis l'hiver dernier. L'équipe a retiré des fanions, enlevé des débris ligneux, réparé de petits tronçons de sentier endommagés par la machinerie, planté des graines d'essences indigènes à l'emplacement des piles de déchets brûlés et organisé des corvées au lac Edith et dans le quartier Cabin Creek.

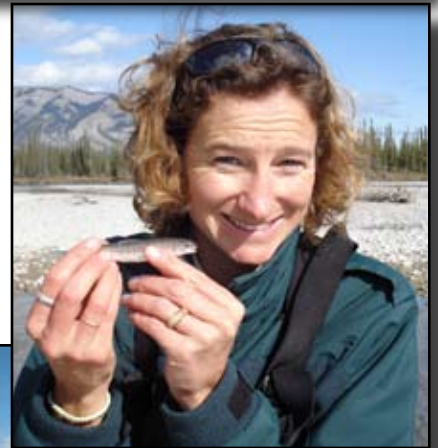
### Rapport sur l'état du parc

Le Rapport sur l'état du parc de 2008 a été rendu public en août. Publié tous les cinq ans, ce rapport évalue l'état du parc, rend compte des principaux résultats obtenus et prépare le terrain pour l'examen du plan directeur. Certains renseignements font encore défaut, mais, à mesure que le système se rode, les rapports sur l'état du parc deviendront un outil de plus en plus solide.

Dans l'ensemble, l'intégrité écologique a reçu la cote **passable**, et la tendance a été jugée **stable**. Les ressources culturelles sont elles aussi dans un état **passable**; la situation est **stable et va en s'améliorant**. Les expériences et les possibilités d'apprentissage offertes au visiteur sont classées **passables**, et la tendance est à **l'amélioration**. Des programmes de surveillance à long terme sont en cours d'élaboration, surtout pour l'expérience offerte au visiteur et pour les efforts d'éducation et de sensibilisation du public.

À gauche : Remise en état du ruisseau Cottonwood, avant et après

À droite : Une spécialiste de la gestion des ressources et de la sécurité publique tenant un ménomini pygmée



Ci-dessus : Plateforme de nidification des huards sur le lac Pyramid

À gauche : Corvée Prévenir... Un gage d'avenir dans le quartier Cabin Creek



# Un lieu d'importance historique et culturelle

## Ressources archéologiques

Dans le cadre du programme d'archéologie, nous nous sommes employés, en 2008, à actualiser la description et l'analyse des ressources archéologiques du parc. Les archéologues se servent de ces renseignements pour consigner l'emplacement des sites connus et en faire la cartographie. Deux missions de reconnaissance archéologique ont été exécutées dans l'arrière-pays en juillet et en août. La première a eu lieu dans le secteur Southesk/Cairn du sentier de la Limite-Sud. Une douzaine de sites ont été recensés, et deux nouveaux sites datant de l'époque préeuropéenne ont été découverts. L'un d'eux était particulièrement intéressant et mérite des fouilles plus poussées, parce qu'il a révélé la présence d'une carrière historique dans les environs. Il existe très peu de carrières préeuropéennes connues dans les parcs nationaux des Rocheuses. Plusieurs constructions en bois intéressantes ont également été recensées dans ce secteur.

La seconde mission de reconnaissance archéologique dans l'arrière-pays a eu lieu le long de la rivière Smoky, sur le sentier de la Limite-Nord. Les archéologues ont concentré leurs fouilles dans certaines parties choisies de la vallée de la Smoky, depuis quelques kilomètres au sud de la limite nord du parc jusqu'à la frontière de la Colombie-Britannique et de l'Alberta. Ils ont découvert les vestiges de quatre camps équestres, une barrière historique et un nouveau site préeuropéen. Les archéologues en ont aussi profité pour visiter à nouveau un site préeuropéen déjà recensé.

## Sentier d'interprétation du lieu historique national Jasper House

Le lieu historique national Jasper House revêt une profonde importance pour le Canada. Pendant un demi-siècle, Jasper House fut le principal centre d'approvisionnement de la route du commerce des fourrures dans les Rocheuses et un relais important pour tous les voyageurs en route vers les cols Yellowhead et Athabasca. Même si le lieu historique proprement dit est difficile d'accès, il est important d'en relater l'histoire.



Parcs Canada a entrepris l'aménagement d'un court sentier d'interprétation débutant dans une voie d'arrêt existante de la route 16. Le sentier aboutira à un belvédère donnant sur la rivière Athabasca. Les randonneurs pourront ainsi admirer l'emplacement de l'ancien poste de traite, qui se trouvait sur l'autre rive. Le sentier et la plateforme d'observation seront aménagés et installés au plus tard en août 2009. L'équipe chargée du projet conçoit actuellement des panneaux d'interprétation qui parleront de Jasper House et de ceux qui y ont séjourné. Les consultations menées auprès des Autochtones au sujet du rôle joué par ce lieu historique dans leur histoire et leur culture se poursuivent, l'objectif étant d'intégrer leurs récits aux moyens d'interprétation.

Ci-dessus : Jasper House en 1872

En haut à droite : Jasper House aujourd'hui

## Centre d'information du parc Jasper

En automne, nous avons entrepris des travaux de conservation et de réfection au lieu historique national du Centre-d'Information-du-Parc-Jasper. Ce projet, dont le budget s'élève à 1,4 million de dollars, prévoit l'installation de gicleurs, la stabilisation et l'imperméabilisation des fondations, le remplacement de la toiture et l'amélioration du système de ventilation.



Ci-dessus : Perron original mis au jour par le projet de conservation

À gauche : Nouvelle toiture

# Un lieu pour les gens

## Services et installations

### Initiative de planification pour la promenade des Glaciers

En prévision de l'examen du plan directeur, le personnel de Parcs Canada a rédigé, de concert avec un comité consultatif formé d'intervenants et d'Autochtones, l'ébauche d'un concept stratégique pour la promenade des Glaciers. À l'issue d'un examen public, le concept sera finalisé et intégré aux plans directeurs des parcs nationaux Banff et Jasper (sous réserve de l'approbation du ministre).

Ce concept traite de façon intégrée de l'intégrité écologique, des ressources culturelles, de l'apprentissage et de l'expérience offerte au visiteur. La portée de l'initiative de planification se limitait à la route proprement dite ainsi qu'aux possibilités, aux installations et aux services immédiatement adjacents. Le concept stratégique et le plan d'action connexe, qui sera achevé plus tard en 2009, orienteront les investissements à long terme dans la promenade, les aires de fréquentation diurne, les campings et les possibilités d'interprétation et d'apprentissage. Un examen périodique du concept stratégique sera entrepris dans le cadre de l'examen quinquennal des plans directeurs.

### Campings et aires de fréquentation diurne

- Des toilettes et des douches à accès facile sont en cours de construction dans le camping d'hiver et le parc de caravaning Wapiti, au coût de 1,15 million de dollars.
- Après deux ans de planification, la réfection des canalisations d'eau et des égouts a été entreprise dans les campings Whistlers et Wapiti. Les travaux, qui coûteront 6 millions de dollars, seront répartis sur deux phases; la première a débuté cet automne et sera achevée en juin 2009, tandis que la seconde débutera en septembre 2009 pour se terminer en décembre de la même année.
- Au camping Kerkeslin, nous avons investi 50 000 \$ dans un projet visant à enlever les trois latrines existantes, qui dataient des années 1970, et à les remplacer par quatre toilettes de type « panabode ».
- Nos équipes ont installé du nouvel équipement au terrain de jeux du camping Whistlers.
- De nouveaux foyers, des tables à pique-nique et des poubelles ont été installés dans un certain nombre de campings et d'aires de fréquentation diurne.
- Des travaux de débroussaillage ont été effectués dans certains emplacements de camping, en vue d'enlever les arbres dangereux et de faciliter l'accès des véhicules de camping surdimensionnés.
- Des campings ouverts à longueur d'année ont été désignés dans le secteur du champ de glace.
- Nous avons entrepris des travaux de planification pour les secteurs du mont Edith Cavell, de la route 93A ainsi que des lacs Edith et Annette.
- Des travaux de débroussaillage ont eu lieu autour de divers points de vue le long de la promenade des Glaciers, afin d'améliorer les possibilités d'observation du paysage.

- De nouvelles toilettes de type « panabode » ont été achetées pour le camping auxiliaire Snaring. Elles seront installées au printemps 2009.

### Arrière-pays

Pour 2007-2009, nous avons entrepris d'installer 38 pavillons de renseignements dans le parc. Ils seront aménagés au point de départ de tous les sentiers pourvus d'un stationnement. Bon nombre ont été mis en place cet été; guettez-y de nouveaux renseignements sur les sentiers à compter de l'an prochain. Voici quelques autres améliorations apportées en 2008 :

- aménagement de deux nouveaux ponts suspendus sur le sentier de la Limite-Sud;
- construction de nouveaux ponts pour les randonneurs dans la vallée Tonquin, le long du sentier Fryatt et au ruisseau Blue;
- installation de plus de 80 m de trottoirs de bois dans la vallée Tonquin;
- reconfiguration du sentier du Col-Wilcox.



L'équipe des sentiers construit un nouveau pont au ruisseau Blue, août 2008.

### Communications

Il s'agissait d'un été d'expérimentation pour les interprètes, qui cherchaient le meilleur moyen d'établir un contact avec les visiteurs à Jasper et dans d'autres secteurs de forte fréquentation. L'interprétation itinérante a remporté un franc succès sur le parterre du Centre d'information, dans les campings, au téléphérique et dans les aires de fréquentation diurne les plus courues, par exemple aux chutes Athabasca et au canyon Maligne. Les activités organisées en soirée au Centre d'information et les programmes hebdomadaires en langue française ont également été très appréciés.

En moyenne, les activités d'interprétation organisées au camping Whistlers ont divertit et sensibilisé 1 800 personnes par semaine. En partenariat avec le Foothills Research Institute et le musée et centre d'archives Jasper-Yellowhead, un exposé spécial a été présenté à l'appui de l'exposition festive du musée sur les ours.

Le quatrième Festival de la faune, fête annuelle d'une durée de deux jours, a permis aux visiteurs et aux résidents de pénétrer dans les coulisses des programmes d'étude et de gestion de la faune du parc. Les participants ont ainsi pu apprendre au contact de scientifiques du parc, de chercheurs et de spécialistes de la gestion des ressources et de la sécurité publique.

## Fréquentation et campings

	2004	2005	2006	2007	Janv.-sept. 2008	Estimations pour 2008	
						Total	% d'écart depuis 2007
Visiteurs	1 871 686	1 908 008	1 988 561	2 039 082	1 525 124	1 983 671	-2,7 %
Nuitées de camping	121 264	128 072	130 297	132 778	126 174	127 174	-4,2 %



# Un lieu pour les gens

## Centre des Palissades pour l'enseignement de la gérance

Le Centre des Palissades pour l'enseignement de la gérance a connu une année fort stimulante en 2008. Voici quelques-unes de ses réalisations :

- Partenariat avec la division régionale Grande Yellowhead (DRGY) et la station de ski Marmot Basin afin de fonder une installation d'enseignement ultramoderne dans le chalet de mi-montagne de Marmot Basin. Les scientifiques et les spécialistes de la gestion des ressources et de la sécurité publique de Parcs Canada y offriront des séances sur des sujets variés, depuis l'écologie des montagnes jusqu'à la formation en sécurité-avalanche. En mars 2008, l'installation a tenu sa première vidéoconférence, qui reliait des élèves de la DRGY à des classes du Nunavut et de la Saskatchewan pour une discussion sur les espèces en péril, en particulier le caribou des bois du parc national Jasper.
- Exécution du programme primé de mobilisation des jeunes et de gérance environnementale, qui en est à sa cinquième année. Le programme a été offert à tous les élèves de 10e année de la région. Les écoles des quatre coins du pays et du monde commencent maintenant à s'y inscrire.
- Tenue du sommet sur le leadership en environnement. Initiative de la DRGY, cet atelier de trois jours a réuni des jeunes de la région, qui ont constitué des réseaux et appris au contact d'experts tout en s'amusant. Ce programme pilote sera exécuté de façon annuelle pour les cinq prochaines années.
- Accueil d'élèves étrangers dans le cadre d'une conférence internationale du réseau Round Square.
- Élaboration d'un plan de réaménagement (devant être achevé en 2009) qui orientera les travaux de réfection et les programmes du Centre des Palissades pour l'avenir.



Ci-dessus : Programme de gérance pour les élèves de 10<sup>e</sup> année, sept. 2008

Ci-dessous : Sommet sur le leadership en environnement de la DRGY, avril 2008



## Réaménagement du sentier du Canyon-Maligne

Après un été de travail acharné, le projet d'amélioration du sentier du Canyon-Maligne est maintenant terminé. Les droits perçus par le parc ont permis de financer ces rénovations de 1,3 million de dollars. Les équipes ont travaillé pendant de longues heures dans diverses conditions météorologiques afin de peindre des mains courantes et des bancs, d'installer des escaliers et des clôtures, de niveler le sentier et de le remettre en état. La tâche a été longue et ardue – il a fallu transporter l'équipement sur de longues distances –, mais les résultats sont remarquables :

- Les tronçons offrant une faible traction ont été asphaltés et sont maintenant plus sécuritaires et plus agréables pour la marche.
- Des escaliers ont été installés aux endroits où les randonneurs devaient auparavant grimper par-dessus des roches.
- Les tronçons où des racines et des roches avaient été exposées par l'érosion hydrique ont été revêtus de gravier et d'asphalte, ce qui réduit au minimum les risques de chute.
- Des canaux de drainage et des fossés en béton ont été aménagés afin de réduire le plus possible l'érosion due à l'eau.
- La végétation piétinée est maintenant protégée par de nouvelles clôtures. Les parcelles perturbées ont été ramenées à leur état d'origine.
- Les mains courantes et les clôtures ont été améliorées de manière à rehausser la sécurité des visiteurs et à embellir l'endroit.

Nos équipes travaillent actuellement à concevoir de nouveaux panneaux de signalisation et d'interprétation qui seront installés en 2009.

À droite : Le canyon Maligne au début du XX<sup>e</sup> siècle



Ci-dessus et à droite : Amélioration du sentier du Canyon-Maligne, avant et après

# Un lieu pour la collectivité

En juillet 2001, le ministre responsable de Parcs Canada et la collectivité de Jasper ont signé un accord pour la création d'une administration locale dans la ville de Jasper, ouvrant la voie à la constitution d'une municipalité. Parcs Canada continue d'assurer la gouvernance des dossiers de l'urbanisme, de l'aménagement et de l'environnement. Pour faciliter leurs rapports, les deux parties ont conclu un accord de relations en 2003. À l'issue d'élections municipales tenues en 2007, cet accord a été examiné et actualisé en 2008. La cérémonie de signature de cet engagement renouvelé a eu lieu à l'occasion de la Journée des parcs, le 19 juillet 2008.



Ci-dessus : Nouveau bâtiment de la clinique médicale Cottage

Ci-dessous : Nouveau foyer pour personnes âgées Alpine summit

## Logements abordables

Parcs Canada et la Sweetgrass Cooperative se sont entendus sur un prix pour la cession de trois parcelles de terrain à aménager. Les plans correspondants devraient être soumis cet hiver, et la construction devrait débuter au printemps 2009. Ce projet se traduira par la construction à Jasper de quelque 65 logements abordables qui viendront s'ajouter aux 69 logements actuels de la Southview Co-op et des Mountain Park Condominiums.

La construction du foyer pour personnes âgées Alpine Summit s'est achevée à l'automne 2008. L'installation, qui s'ajoute au manoir Pine Grove, offre un logement à 24 aînés autonomes qui souhaitent demeurer dans la ville à leur retraite.

La construction de 10 logements en copropriété a commencé à l'extrémité nord du boulevard Connaught. Ces condominiums viendront s'ajouter au bassin de logements de la ville et offriront aux résidents la possibilité d'acheter une résidence au prix du marché. De plus, Parcs Canada a cédé par loterie quatre lots résidentiels dans le quartier Snape's Hill pour des projets d'aménagement immédiats.



## Aménagement commercial et croissance

Nouveaux projets d'aménagement en 2007-2008	<ul style="list-style-type: none"><li>• Rénovations mineures sur 62 m<sup>2</sup></li><li>• Attribution de surfaces pour la construction d'établissements d'hébergement commercial sur 163 m<sup>2</sup> (la construction n'a pas encore commencé)</li></ul>
Nouvelles surfaces aménagées depuis 2001	3 980 m <sup>2</sup>
Limite maximale pour l'aménagement commercial (Plan d'utilisation des terres de la collectivité de Jasper – 2001)	9 290 m <sup>2</sup>
Pourcentage des nouvelles surfaces aménagées par rapport au maximum permis	42,8 %



# Un lieu pour une gestion transparente

## Forum des Autochtones

Le Forum des Autochtones du parc national Jasper a un message positif à communiquer : les partenaires autochtones sont prêts à collaborer avec Parcs Canada à un processus permanent axé sur le respect mutuel, pour promouvoir les intérêts du parc national Jasper et des collectivités autochtones tout en protégeant l'environnement.

Mis sur pied en 2006, le Forum tient lieu de terrain d'entente entre Parcs Canada et les partenaires autochtones qui ont des intérêts définis dans le parc national Jasper. Il offre aux collectivités autochtones la possibilité de discuter des décisions de gestion ayant trait au parc et d'agir sur le processus décisionnel de Parcs Canada.

Lors de leurs deux dernières rencontres, les participants au Forum des Autochtones sont passés de la parole aux actes; ils ont intégré les résultats fructueux des discussions antérieures et les intérêts communs cernés par les deux parties dans un plan d'action axé sur les résultats. Voici les dossiers d'intérêt commun :



Participants au Forum des Autochtones, octobre 2008

### Officialiser notre relation

Une entente sera rédigée en 2009 afin d'officialiser les protocoles et les communications entre Parcs Canada et les collectivités autochtones.

### Accès au parc national Jasper à des fins particulières

Parcs Canada est disposé à remplacer le laissez-passer du parc par un laissez-passer spécial pour les membres des collectivités participant au Forum des Autochtones, afin de leur permettre d'exercer leurs activités traditionnelles, spirituelles, cérémonielles et culturelles.

### Programmes culturels

Parcs Canada amènera les collectivités autochtones à participer davantage aux activités et aux programmes qui les aident à faire connaître leur culture, leur histoire et les liens étroits qui les unissent au parc national Jasper.

### Études sur les activités traditionnelles

Les études sur les activités traditionnelles sont considérées comme une pierre d'angle essentielle pour la participation des Autochtones à tous les autres dossiers qui les concernent. Ces études fournissent des renseignements utiles pour l'élaboration des protocoles de communications et la mise sur pied de programmes culturels efficaces.

Des groupes de travail bénéficiant du soutien administratif

de Parcs Canada ont été mis sur pied. Ils sont chargés de recommander des mesures précises dans les domaines d'intérêt susmentionnés, à l'appui des modifications éventuelles au plan directeur du parc.

Dans l'année à venir, les participants au Forum pourront, grâce à des discussions continues, à des groupes de travail, à des journées portes ouvertes et à un bulletin, cerner les changements qui s'imposent, discuter des modifications possibles au plan et participer à leur élaboration.

## Conseil des aînés des descendants de Jasper

Le conseil des aînés des descendants de Jasper (Council of Elders of The Descendants of Jasper Park) est un groupement familial composé de représentants des descendants vivants les plus âgés des familles Moberly, Joachim, Kwaragkwante et Findlay – propriétaires des premiers homesteads fondés dans ce qui est aujourd'hui le parc national Jasper. Le conseil collabore à la préservation des lieux où se trouvaient autrefois les homesteads et à la transmission de l'histoire des descendants.



Démonstration d'écorchage d'un castor, Journée des parcs 2008

## Examen de l'aménagement

Pendant l'exercice 2007-2008, le parc national Jasper a délivré 33 permis d'aménagement et 17 permis de construction à Jasper. La valeur des projets s'élevait à 4,7 millions de dollars. Les projets d'aménagement résidentiel représentaient 73 % de ce total, les projets d'aménagement commercial, 24 %, et les projets institutionnels et autres, le reste. Mentionnons en particulier les améliorations apportées à une épicerie locale (ci-dessus). Ce projet représente le gros des travaux d'aménagement commercial réalisés dans la collectivité en 2008.



À l'extérieur des limites de la ville, sept autres permis d'une valeur de 1,2 million de dollars ont été délivrés.

Citons notamment un permis pour le réaménagement d'un chalet au lac Edith et un permis pour la construction de trois nouveaux duplex devant faire partie d'un établissement d'hébergement commercial périphérique.

Le comité consultatif sur l'urbanisme et l'aménagement s'est réuni à huit reprises pendant l'année et a été saisi de 48 demandes : 20 demandes de dérogation, 24 demandes d'activité discrétionnaire, deux demandes de modification du zonage, une demande d'appel et une demande de modification d'une activité visée par un entente d'aménagement du territoire.

# Un lieu pour la gérance environnementale

## Gestion de l'environnement

- Cet automne, nous avons entrepris un projet d'amélioration des égouts souterrains au lac Maligne. Les travaux devraient être achevés en juin 2009, et l'investissement total se monte à 665 000 \$.
- En tout, 400 tonnes de terre contaminée aux hydrocarbures ont été enlevées au poste des gardes du Lac-Maligne.
- Le degré de contamination des puits d'eau souterraine a été mesuré à six endroits aux environs de Jasper. Une stratégie de gestion du risque a ensuite été élaborée pour chaque puits.
- La génératrice électrique au diesel du poste des gardes du Lac-Maligne a été remplacée par un système alimenté à l'énergie solaire.
- Nous avons inspecté tous nos réservoirs de carburant pour nous assurer qu'ils sont conformes à la nouvelle réglementation en la matière. Cette mesure a donné lieu à l'installation d'un nouveau réservoir de diesel au poste des gardes Sunwapta.
- Nos équipes ont nettoyé les sols souillés par 30 déversements dangereux en 2008. Dans la plupart des cas, il s'agissait de déversements liés à des véhicules.
- Le camp d'armée Wabasso, situé en bordure de la route 93A, a été remis en état, et l'empreinte du camping auxiliaire Snaring a été réduite.
- Nous avons entamé des discussions avec la municipalité sur divers scénarios possibles pour la gestion du poste de transfert.



Remise en état du camp d'armée Wabasso

## Programme de gérance environnementale

Le programme de gérance environnementale est financé conjointement par Parcs Canada et par la municipalité de Jasper.

## Vérification des déchets et étude sur la composition des déchets

En 2008, le cabinet d'experts-conseils AET Consultants a remis à la municipalité de Jasper le rapport final de son étude sur les déchets. Les données de référence ainsi obtenues mettront en lumière les problèmes sur lesquels il faudra se concentrer dans les futurs programmes de réacheminement des déchets. De plus, elles permettront de mieux mesurer l'efficacité des programmes futurs. La vérification a révélé que de 50 à 60 % des déchets destinés au poste de transfert auraient pu être réacheminés dans le cadre des programmes actuels de compostage et de recyclage. Les déchets organiques acceptables représentaient le plus grand volume de déchets réacheminables. Des recherches ont été entreprises pour améliorer les méthodes de traitement des déchets organiques à Jasper. Dans une installation de traitement plus moderne, les déchets compostables pourraient inclure la viande, les produits laitiers, les os et les biosolides. Parmi les



Activité Take It or Leave It, Semaine de l'environnement, juin 2008

principaux autres déchets qui auraient pu être réacheminés, citons le papier et les emballages en papier.

## Bacs à recyclage de contenants de boissons

Parcs Canada et la municipalité de Jasper se sont associés à l'Alberta Beverage Container Recycling Commission afin d'installer de nouveaux bacs bleus pour le recyclage des contenants de boissons. En tout, 10 bacs seront installés dans la ville, et 50 autres, dans les aires de fréquentation diurne les plus populaires, notamment au canyon Maligne et aux chutes Athabasca.

## Semaine de l'environnement 2008

La Semaine de l'environnement 2008 a été fort chargée. L'activité Take It or Leave It (À prendre ou à laisser) a pris l'allure d'une immense vente de bric-à-brac, à la différence que tout était gratuit : l'activité de réutilisation et de recyclage par excellence! Les articles non réclamés ont été répartis entre divers organismes de bienfaisance. À l'occasion de la Journée de l'intendance, le personnel de Parcs Canada et celui de la municipalité ont uni leurs efforts pour ramasser les ordures et les articles recyclables le long des routes du parc. Voici quelques autres points saillants de la semaine : un atelier sur les plantes indigènes, une discussion en groupe d'experts sur les glaciers et le changement climatique, la Foire de l'environnement, un spectacle de John Acorn (The Nature Nut), l'activité La ville à vélo et une collecte de déchets domestiques dangereux et de déchets toxiques.

## Activités Towards Zero Waste (Zéro déchet)

L'objectif de Towards Zero Waste (TZW) consiste à éliminer tous les déchets produits pendant une activité spéciale – des déchets qui seraient habituellement expédiés à la décharge. Les techniques employées sont variées : réduction de la quantité de déchets apportés sur les lieux, recours à des couverts compostables et récupération des ressources à des fins de réutilisation, de recyclage et de compostage. Les activités TZW sont aussi un moyen efficace de promouvoir la réduction des déchets. Parmi les activités TZW réussies en 2008, citons le repas au chili, le festival Taste of the Town, le déjeuner aux crêpes de la Fête du Canada et les Journées des gardes.

## Utilisation réduite des sacs en plastique

Jasper prend des mesures pour réduire l'utilisation des sacs en plastique. Des réunions publiques et un sondage en ligne ont été organisés afin de cerner la solution que préféreraient les résidents pour y parvenir – du travail de sensibilisation uniquement, le prélèvement d'un tarif ou une interdiction complète. Le comité de réduction des sacs en plastique envisage actuellement l'élaboration d'une stratégie.

## Recyclage

En 2008, le programme de recyclage a été élargi de manière à englober les objets en plastique. De plus, le poste de transfert accepte gratuitement les restes de peinture et les contenants à des fins de recyclage. Le recyclage des pneus de vélo a aussi débuté au centre de recyclage du parc industriel.



# Transports et services publics

## Pipeline Trans-Mountain

Le pipeline de la société Kinder Morgan Canada, qui a récemment fait l'objet d'un projet de doublement d'ancrage (projet TMX), est entré en service le 25 avril 2008 dans le parc national Jasper, et le pétrole y coule maintenant à flots. Les travaux de nettoyage et de remise en état ont débuté en juin et se sont achevés en octobre. L'équipe de surveillance de l'environnement que Parcs Canada avait mise sur pied dans le cadre du projet TMX a prêté main-forte au parc provincial du Mont-Robson en y effectuant des travaux de surveillance pendant la construction du pipeline en 2008.

Dans le parc national Jasper, l'emprise tout entière a été réensemencée en graminées indigènes. Jusqu'à présent, les ouvriers ont planté :

- 10 361 conifères
- 5 875 feuillus
- 63 017 arbustes
- 13 515 fleurs sauvages
- 462 plantes rares

Les carrières de gravier ayant servi d'aires de stockage pour le projet TMX ont été entièrement ramenées à leur état naturel. Les travaux de régénération se poursuivront en 2009, tandis que la surveillance

postérieure au projet et la lutte contre les mauvaises herbes s'échelonneront sur cinq autres années.



*En haut : Ensemencement par hélicoptère sur la pointe Windy, juillet 2008*

*Ci-dessus : Serre de plantes indigènes du projet TMX, juillet 2008*

*À gauche : Traversée de la rivière Athabasca, février 2008*



## Routes

Les équipes de la voirie de Parcs Canada ont eu fort à faire cet été. Elles ont réparé des panneaux et des glissières de sécurité, repeint des lignes de démarcation, fauché la végétation, effectué des travaux d'asphaltage, installé des pavillons de renseignements au point de départ des sentiers et à d'autres points d'intérêt et, enfin, nettoyé et installé des ponceaux.

Voici quelques autres grands projets :

- pose d'un nouveau revêtement sur la partie sud de la route 93A et sur la route du sixième pont;
- débroussaillage le long de la route 93A et de la promenade des Glaciers;
- réparation du pont Moberly;
- enlèvement des roulottes au poste d'entrée est;
- remise en état de la fosse à déchets industriels et de l'ancien boisé;
- travaux d'urgence sur le chemin du Front-du-Glacier par suite d'une inondation;
- progrès continus dans l'élaboration de la stratégie de gestion du sel de voirie.

*Réparation du pont Moberly, février 2008*

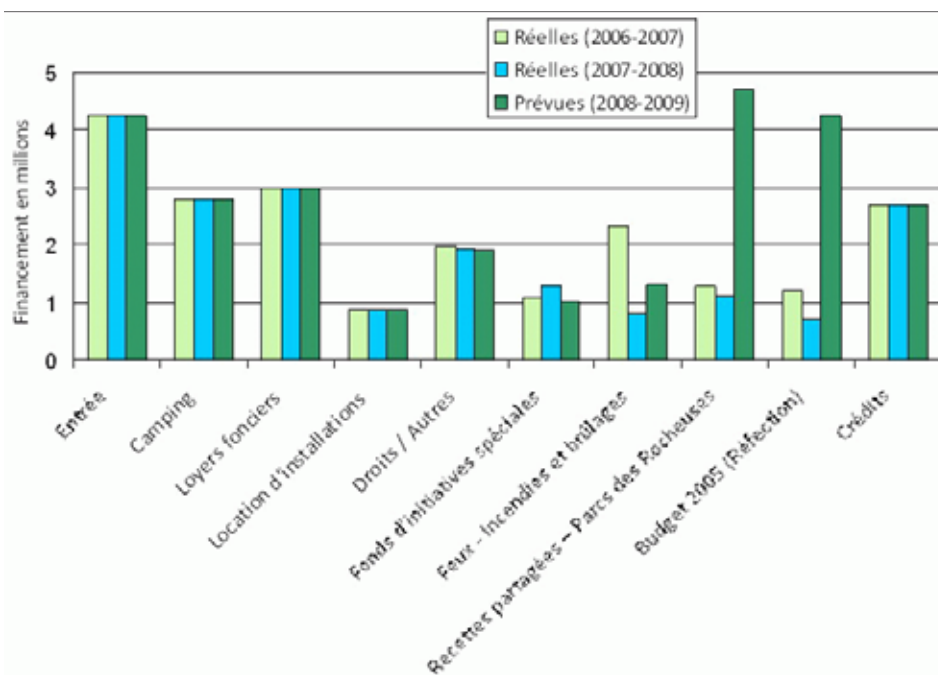


# Résumé des dépenses

## Harmonisation des dépenses avec les activités de programme et les résultats du gouvernement du Canada

Activité de programme	Réelles 2006-2007	Réelles 2007-2008	Prévues 2008-2009	Harmonisation avec les résultats du gouvernement du Canada
Créer des lieux patrimoniaux (AP1)	0,2	7,6	4,0	Une culture et un patrimoine canadiens dynamiques / Un environnement propre et sain
Préserver les ressources patrimoniales (AP2)	6 820,3	5 799,3	7 000,0	Une culture et un patrimoine canadiens dynamiques / Un environnement propre et sain
Favoriser la connaissance et l'appréciation du public (AP3)	943,5	704,2	700,0	Une culture et un patrimoine canadiens dynamiques / Un environnement propre et sain
Améliorer l'expérience offerte aux visiteurs (AP4)	6 431,8	8 219,4	13 000,0	Une culture et un patrimoine canadiens dynamiques / Un environnement propre et sain
Gérer l'infrastructure des périmètres urbains et les routes de transit (AP5)	3 602,0	3 508,3	3 500,0	Des collectivités sécuritaires et sécurisées / Un environnement propre et sain
Offrir des services à l'interne	3 602,0	3 508,3	3 500,0	
<b>Total</b>	<b>21 832,0</b>	<b>21 177,6</b>	<b>27 425,0</b>	

## Sources de financement pour 2007-2008



## Dépenses pour 2007-2008

