



## Statistiques sur le concours de subventions à la découverte de 2012

Le présent rapport comprend des tableaux et des figures qui présentent des renseignements sommaires sur le concours de subventions à la découverte de 2012. Il renferme aussi des statistiques détaillées.

<b>SECTION 1 – STATISTIQUES PAR ANNÉE FINANCIÈRE.....</b>	<b>3</b>
<i>Figure 1 : Dépenses dans les composantes du Programme de subventions à la découverte de 1998-1999 à 2012-2013* .....</i>	<i>3</i>
<i>Figure 2 : Nombre de demandes de subventions à la découverte individuelles ou d'équipe appuyées (y compris en physique subatomique) et de projets en physique subatomique de 1998-1999 à 2012-2013* .....</i>	<i>3</i>
<i>Figure 3 : Valeur moyenne des subventions à la découverte individuelle, d'équipe (y compris en physique subatomique) et de projets en physique subatomique de 1998-1999 à 2012-2013* .....</i>	<i>4</i>
<b>SECTION 2 – STATISTIQUES SUR LE CONCOURS.....</b>	<b>5</b>
<i>Tableau 1. Statistiques générales, concours de subventions à la découverte de 2012<sup>1</sup> .....</i>	<i>5</i>
<i>Figure 4. Répartition de la valeur des subventions des candidats retenus, concours de 2012 .....</i>	<i>6</i>
<i>Figure 5. Changement dans le niveau des subventions, concours de 2012 .....</i>	<i>6</i>
<i>Figure 6. Changement en pourcentage dans la valeur des subventions, concours de 2012 .....</i>	<i>7</i>
<i>Figure 7. Taux de réussite<sup>1</sup> par catégorie de candidats individuels, concours de 2002 à 2012 .....</i>	<i>7</i>
<i>Tableau 2. Nombre de demandes et nombre de subventions accordées par catégorie de candidats, 2002 à 2012.....</i>	<i>8</i>
<i>Tableau 3. Résultats du concours de subventions à la découverte<sup>1</sup> de 2012 par université.....</i>	<i>9</i>
<i>Tableau 4. Statistiques selon la taille de l'université, concours de 2012 .....</i>	<i>10</i>
<i>Tableau 5. Taux de réussite selon la catégorie de candidats et selon la taille de l'université, 2009 à 2012.....</i>	<i>10</i>
<i>Figure 8. Répartition des demandes<sup>1</sup> par catégorie de qualité .....</i>	<i>11</i>
<i>Tableau 6. Nombre de demandes<sup>1</sup> par catégorie de qualité selon la taille de l'université, concours de 2012.....</i>	<i>11</i>
<b>SECTION 3 – STATISTIQUES PAR GROUPE D'ÉVALUATION.....</b>	<b>12</b>
<i>Tableau 7. Taux de réussite, valeur moyenne des subventions et montant total accordé par catégorie de candidats pour chaque groupe d'évaluation, concours de 2012.....</i>	<i>12</i>
<i>Figure 9. Répartition de la proportion des demandes par catégorie de qualité pour chaque groupe d'évaluation, concours de 2012.....</i>	<i>14</i>
<b>SECTION 4 – STATISTIQUES SELON LE SEXE DES CANDIDATS.....</b>	<b>20</b>
<i>Tableau 8. Pourcentage des candidats selon le sexe et selon le stade de carrière, concours de 2009 à 2012.....</i>	<i>20</i>

Figure 10. Taux de réussite et valeur moyenne des subventions à la découverte accordées selon le stade de carrière et selon le sexe, concours de 2009 à 2012.....21

Figure 11. Taux de réussite et valeur moyenne des subventions à la découverte accordées selon le statut du candidat et selon le sexe, concours de 2009 à 2012 .....21

Figure 12. Taux de réussite selon le sexe et selon le groupe d'évaluation, concours de 2009 à 2012 22

**SECTION 5 – SONDAGE AUPRÈS DES MEMBRES DES COMITÉS ..... 23**

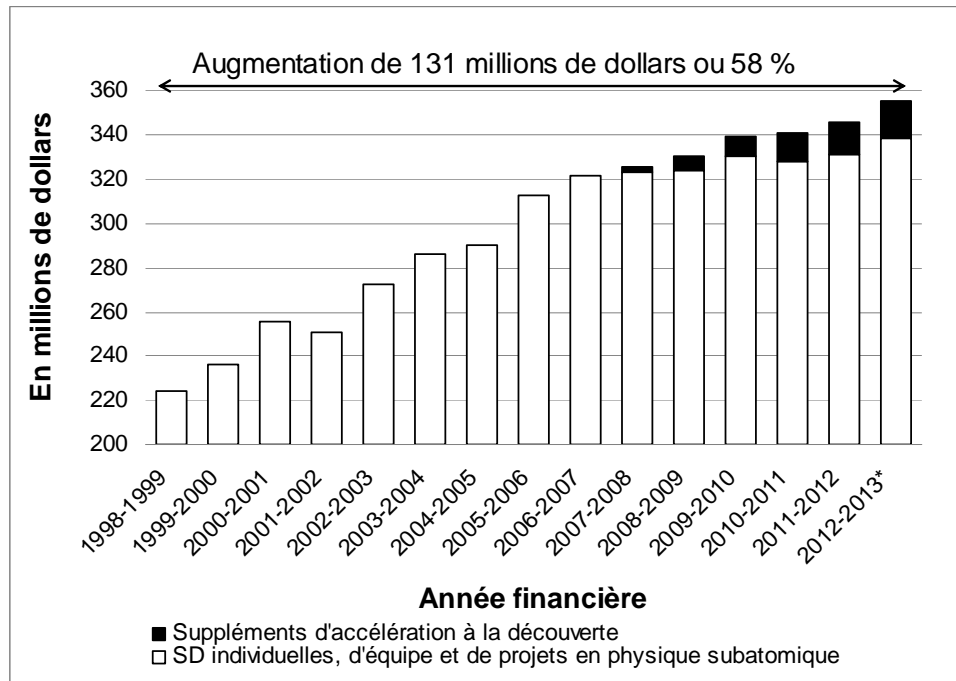
Figure 13. Cotes attribuées au système d'évaluation par les pairs d'avant 2009 (ancien) et à celui de 2010 (nouveau) par les membres dont le mandat de trois ans prend fin.....24

Figure 14. Changements dans les cotes attribuées au processus d'évaluation par les pairs d'avant 2009 et à celui de 2010 par les membres dont le mandat de trois ans prend fin.....24

## SECTION 1 – STATISTIQUES PAR ANNÉE FINANCIÈRE

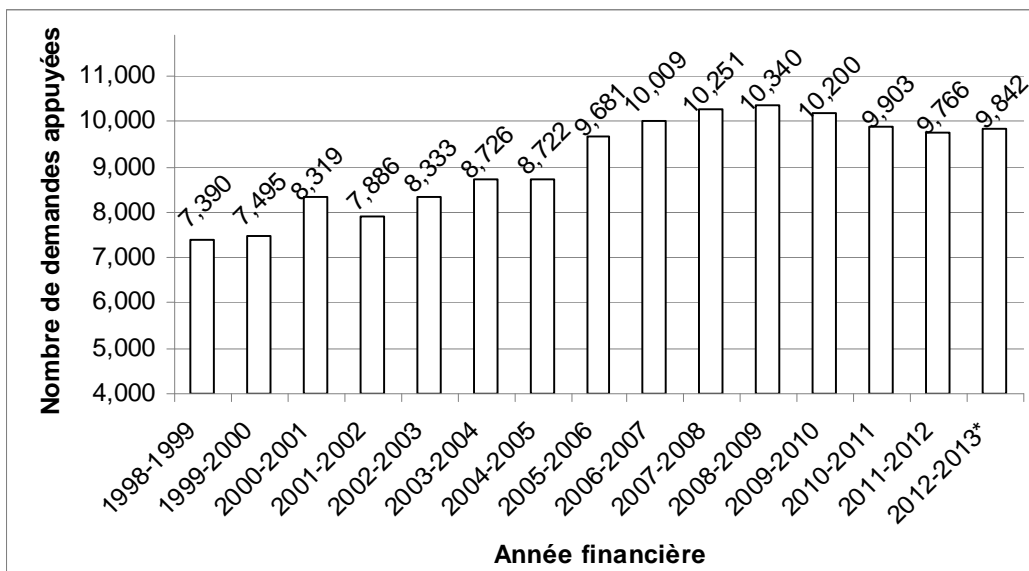
Cette section présente les données par année financière et tient compte des versements en cours.

**Figure 1 : Dépenses dans les composantes du Programme de subventions à la découverte de 1998-1999 à 2012-2013\***



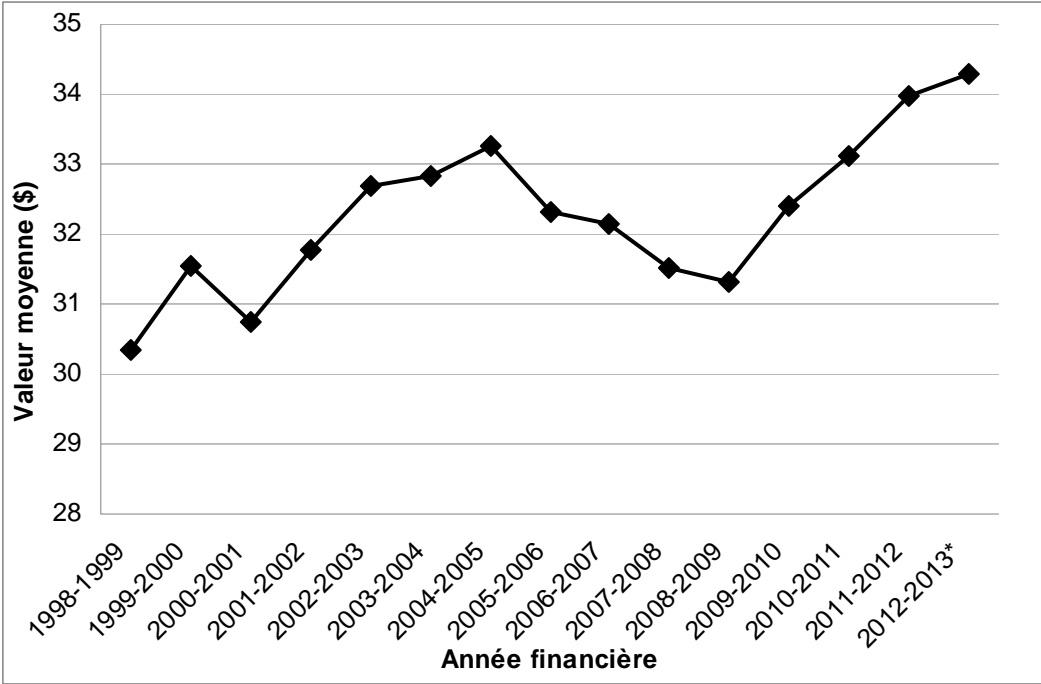
\*Dépenses prévues en 2012-2013

**Figure 2 : Nombre de demandes de subventions à la découverte individuelles ou d'équipe appuyées (y compris en physique subatomique) et de projets en physique subatomique de 1998-1999 à 2012-2013\***



\*Nombre prévu de subventions en 2012-2013

**Figure 3 : Valeur moyenne des subventions à la découverte individuelle, d'équipe (y compris en physique subatomique) et de projets en physique subatomique de 1998-1999 à 2012-2013\***



\*Moyenne prévue en 2012-2013

## SECTION 2 – STATISTIQUES SUR LE CONCOURS

Le montant total accordé dans le cadre du concours de subventions à la découverte de 2012 se chiffrait à 67,5 millions de dollars. Le nombre de demandes en 2012 s'élevait à 3 477. Au début du concours, il y avait 1 874 candidats au renouvellement qui détenaient une subvention d'une valeur moyenne de 30 139 \$; par suite du concours, on compte 2 161 chercheurs subventionnés, leur subvention s'élevant en moyenne à 31 244 \$.

Le CRSNG continue d'accorder beaucoup d'importance à l'appui des chercheurs en début de carrière afin de leur donner l'occasion de montrer leur potentiel et a dépassé le taux de réussite minimal de 50 p. 100, recommandé par le [Comité d'examen international](#) du Programme de subventions à la découverte du CRSNG. Dans le budget de 2011, on attribuait au CRSNG des fonds supplémentaires « pour appuyer la recherche exceptionnelle dans les domaines des sciences naturelles et du génie, par exemple dans le cadre de la Stratégie en matière de partenariats et d'innovation ». Le CRSNG attribue la moitié de ces fonds, sous forme de suppléments, à l'amélioration des subventions à la découverte destinées aux chercheurs en début de carrière. Ces suppléments d'une valeur pouvant atteindre 5 000 \$ par année sont inclus dans le montant attribué et pris en compte dans les statistiques suivantes.

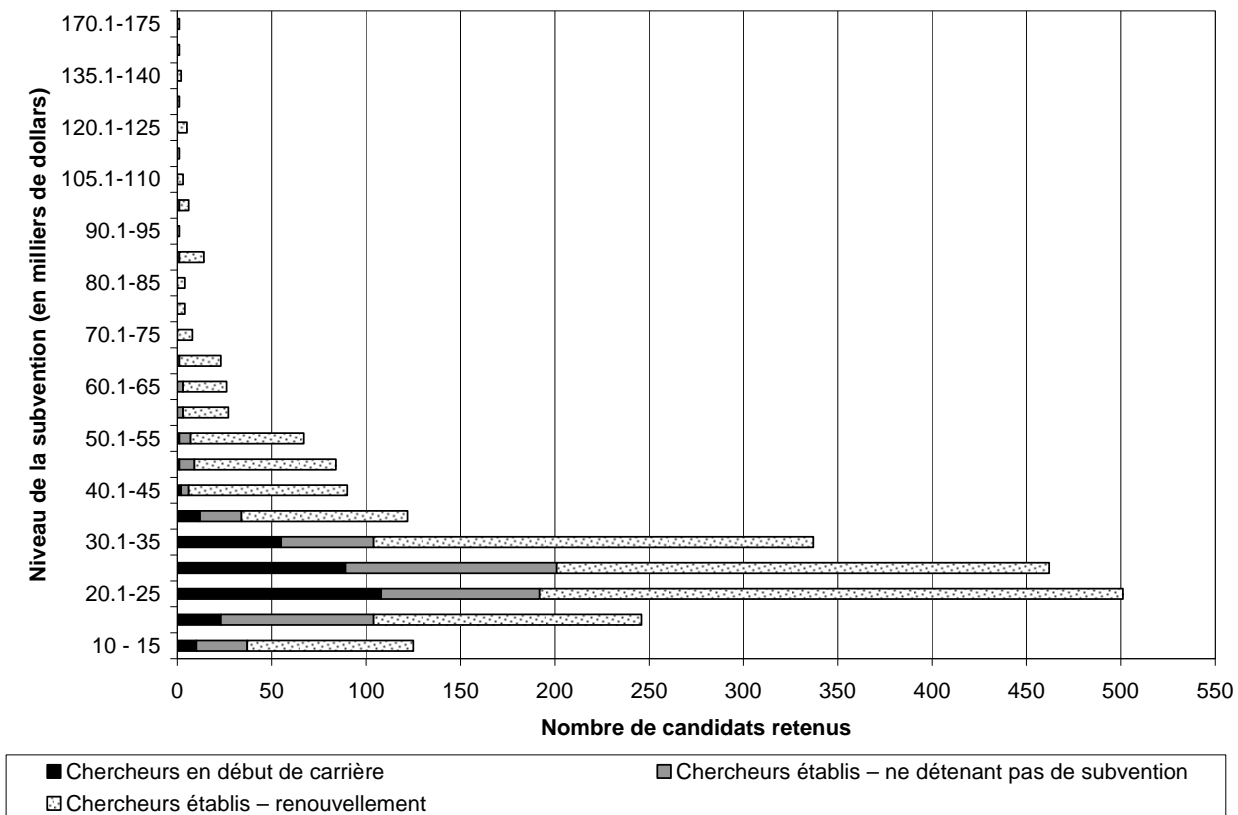
**Tableau 1. Statistiques générales, concours de subventions à la découverte de 2012<sup>1</sup>**

<b>Données<sup>1</sup></b>	<b>Taux de réussite</b>	<b>Subvention moyenne</b>
Chercheurs en début de carrière (CDC)	62%	\$26,740
Chercheurs établis (CE)		
Renouvellement (CE-R)	78%	\$33,354
Ne détenant pas de subvention <sup>2</sup> (CE-DPS)	36%	\$26,964

1. Tient compte des subventions à la découverte et en physique subatomique (individuelles et d'équipe), mais exclut les subventions de projets en physique subatomique. Les données ne peuvent donc pas être comparées avec celles présentées à la figure 3.

2. Inclut les candidats établis qui présentent une demande subséquente à une demande non appuyée et les chercheurs chevronnés qui présentent une demande pour la première fois.

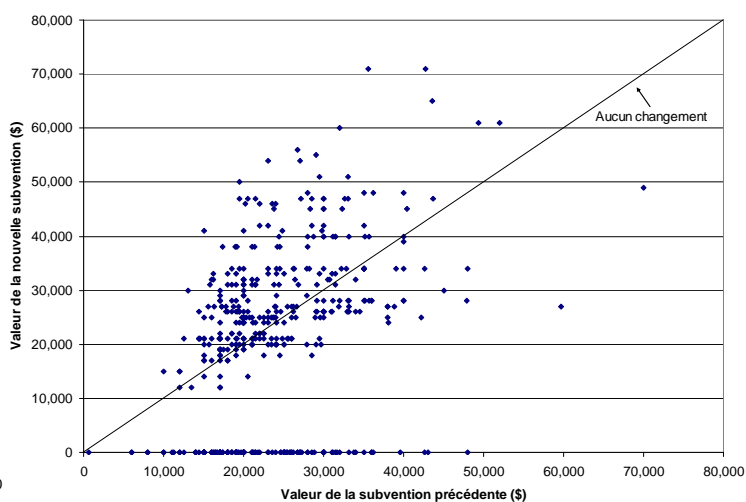
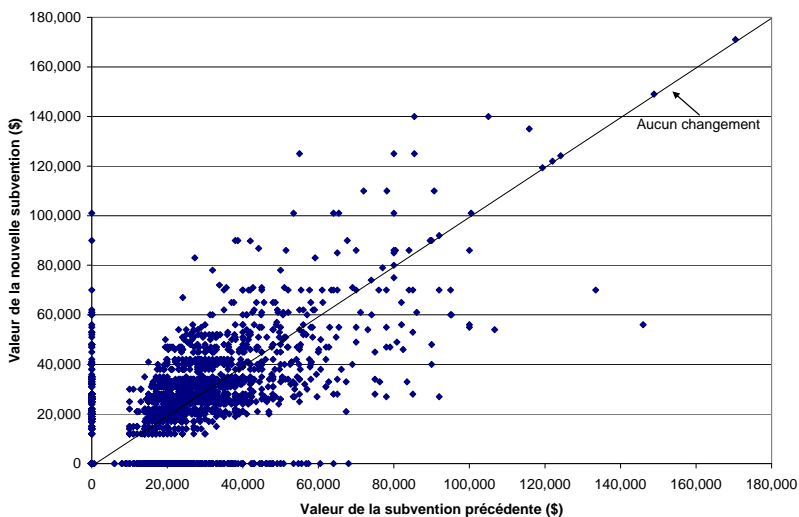
**Figure 4. Répartition de la valeur des subventions des candidats retenus, concours de 2012**



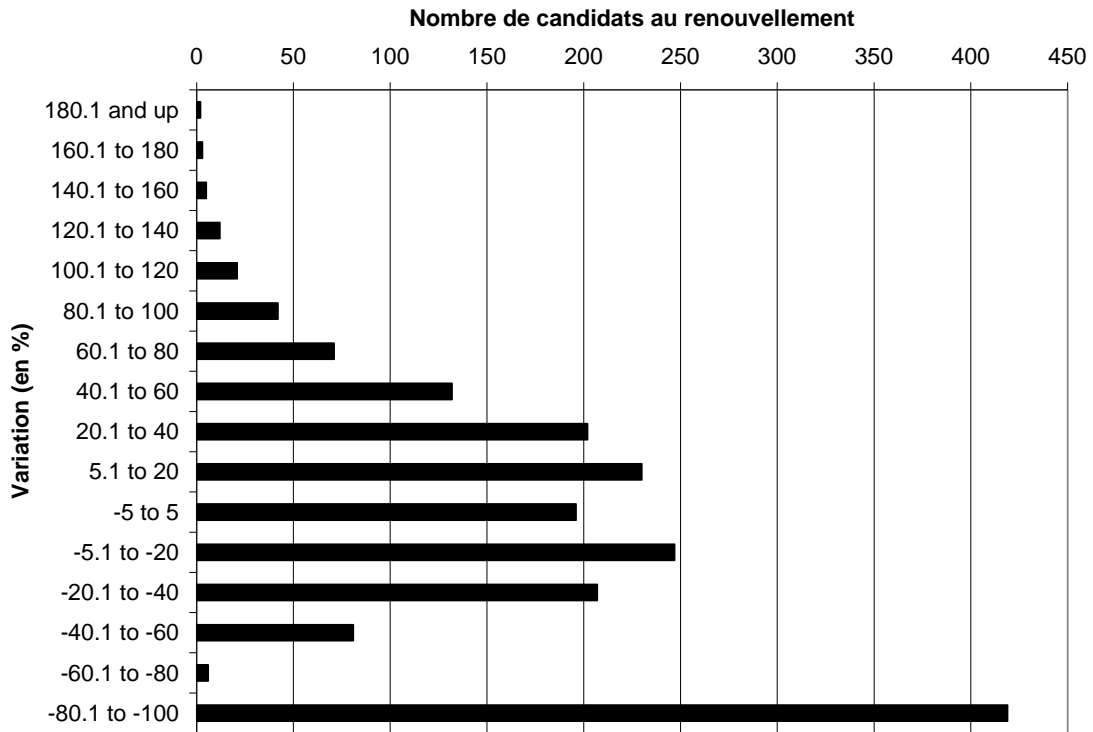
**Figure 5. Changement dans le niveau des subventions, concours de 2012**

a) Tous les chercheurs établis

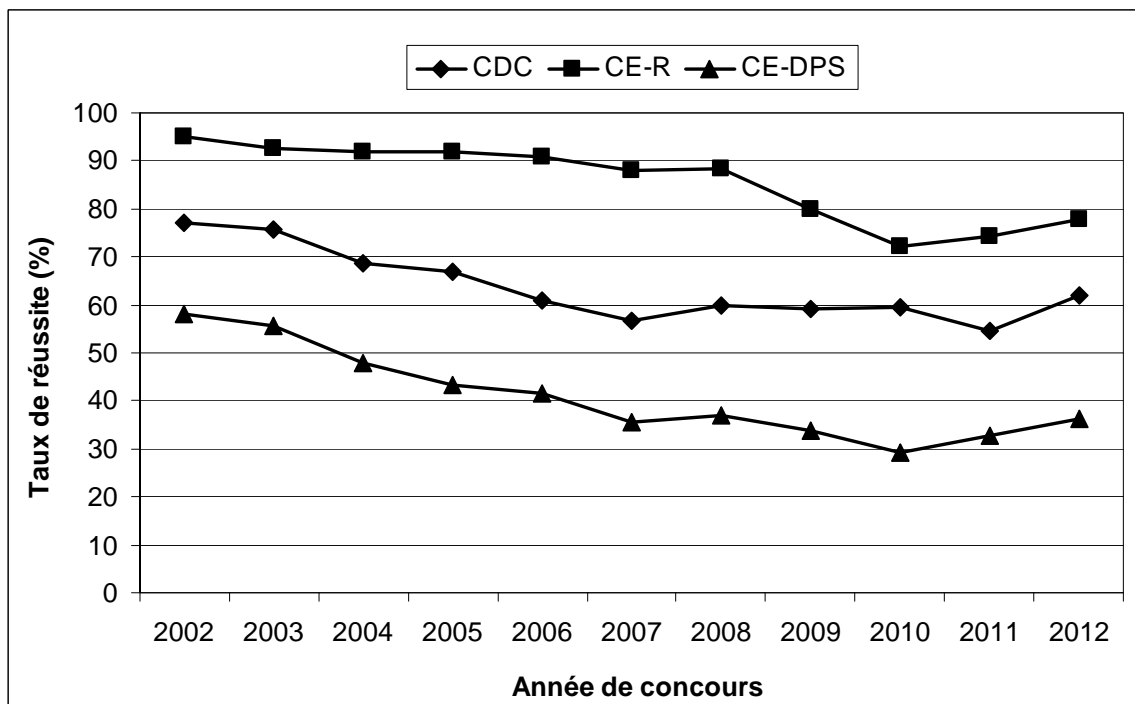
b) Chercheurs établis qui présentent une première demande de renouvellement



**Figure 6. Changement en pourcentage dans la valeur des subventions, concours de 2012**



**Figure 7. Taux de réussite<sup>1</sup> par catégorie de candidats individuels, concours de 2002 à 2012**



<sup>1</sup> Inclut les subventions à la découverte individuelles uniquement

**Tableau 2. Nombre de demandes et nombre de subventions accordées par catégorie de candidats, 2002 à 2012**

<b>Année de concours</b>	<b>Nombre de demandes<sup>1</sup></b>			<b>Nombre de subventions<sup>1</sup></b>		
	<b>CDC</b>	<b>CE-R</b>	<b>CE-DPS</b>	<b>CDC</b>	<b>CR-E</b>	<b>CE-DPS</b>
2002	520	1,712	597	401	1,625	346
2003	509	1,673	712	385	1,552	395
2004	677	1,557	716	464	1,432	343
2005	683	1,731	713	457	1,592	309
2006	672	1,805	703	410	1,638	291
2007	768	2,053	699	436	1,810	249
2008	710	1,944	680	426	1,718	252
2009	503	1,850	819	298	1,481	278
2010	513	1,864	902	305	1,348	264
2011	457	1,835	1,137	250	1,363	373
2012	480	1,848	1,102	298	1,438	399

<sup>1</sup> Inclut les subventions à la découverte individuelles uniquement



**Tableau 3. Résultats du concours de subventions à la découverte<sup>1</sup> de 2012 par université**

Universités	Chercheurs en début de carrière			Chercheurs établis – renouvellement			Chercheurs établis – ne détenant pas de subvention		
	Taux de réussite (%)	Montant total accordé (\$)	Subvention moyenne (\$)	Taux de réussite (%)	Montant total accordé (\$)	Subvention moyenne (\$)	Taux de réussite (%)	Montant total accordé (\$)	Subvention moyenne (\$)
Acadia University	*	*	*	57	95,000	23,750	29	47,000	23,500
Algoma University	*	*	*	*	*	*	*	*	*
Athabasca University	*	*	*	*	*	*	0	0	0
British Columbia Institute of Technology	*	*	*	*	*	*	*	*	*
Brock University	*	*	*	82	387,000	27,643	17	45,000	22,500
Cape Breton University	*	*	*	*	*	*	*	*	*
Carleton University	50	94,000	23,500	68	748,000	29,920	16	105,000	26,250
Centre de recherche informatique de Montréal	*	*	*	*	*	*	*	*	*
Collège militaire royal du Canada	40	55,000	27,500	17	25,000	25,000	7	20,000	20,000
Dalhousie University	50	116,000	23,200	83	1,814,044	34,227	30	258,000	36,857
École de technologie supérieure	40	207,500	25,938	69	259,000	23,545	57	170,000	21,250
École Polytechnique de Montréal	67	144,000	24,000	85	936,800	33,457	53	214,000	23,778
HEC Montréal	*	*	*	*	*	*	*	*	*
Institut national de recherche scientifique	100	234,000	29,250	79	307,000	27,909	44	102,000	25,500
Lakehead University	60	63,000	21,000	42	149,000	29,800	11	100,000	33,333
McMaster University	53	207,500	25,938	86	1,780,000	36,327	36	217,000	21,700
Memorial University of Newfoundland	65	260,000	23,636	76	829,000	28,586	21	113,000	22,600
Mount Allison University	*	*	*	*	*	*	*	*	*
Mount Royal University	*	*	*	*	*	*	*	*	*
Mount Saint Vincent University	*	*	*	*	*	*	*	*	*
Nipissing University	*	*	*	*	*	*	20	14,000	14,000
Nova Scotia Agricultural College	*	*	*	*	*	*	*	*	*
Queen's University	60	64,000	21,333	83	1,101,000	36,700	40	221,000	36,833
Redeemer University College	*	*	*	*	*	*	*	*	*
Ryerson University	71	130,000	26,000	70	576,000	27,429	35	176,000	19,556
Saint Mary's University	*	*	*	78	161,920	23,131	33	44,000	22,000
Simon Fraser University	43	80,000	26,667	76	1,558,000	37,095	43	289,000	24,083
St. Francis Xavier University	*	*	*	*	*	*	33	53,000	26,500
The King's University College	*	*	*	*	*	*	*	*	*
The University of British Columbia	73	444,000	27,750	87	4,556,000	37,967	44	603,000	27,409
The University of Western Ontario	63	131,000	26,200	83	2,650,000	37,324	40	459,000	25,500
The University of Winnipeg	57	103,000	25,750	*	*	*	17	14,000	14,000
Thompson Rivers University	*	*	*	*	*	*	*	*	*
Trent University	*	*	*	63	157,000	31,400	33	86,000	28,667
Trinity Western University	*	*	*	*	*	*	*	*	*
TRIUMF	*	*	*	*	*	*	*	*	*
Université Bishop's	*	*	*	*	*	*	*	*	*
Université Concordia	64	170,000	24,286	73	1,152,000	28,098	38	254,000	25,400
Université de Brandon	*	*	*	*	*	*	*	*	*
Université de Moncton	43	84,000	28,000	60	62,000	20,667	13	25,052	25,052
Université de Montréal	69	277,000	30,778	82	989,000	30,906	0	344,680	26,514
Université de Sherbrooke	75	244,000	27,111	93	789,000	29,222	30	170,000	28,333
Université d'Ottawa	57	215,000	26,875	75	1,557,800	37,090	44	451,000	32,214
Université du Manitoba	73	281,000	25,545	79	1,174,800	31,751	32	300,000	25,000
Université du Québec à Chicoutimi	33	45,000	22,500	50	79,000	26,333	*	*	*
Université du Québec à Montréal	70	177,000	25,286	71	470,000	27,647	31	132,000	26,400
Université du Québec à Rimouski	29	56,000	28,000	100	279,000	31,000	*	*	*
Université du Québec à Trois-Rivières	*	*	*	90	215,000	23,889	20	67,000	22,333
Université du Québec en Abitibi-Témiscamingue	*	*	*	*	*	*	*	*	*
Université du Québec en Outaouais	*	*	*	*	*	*	17	18,000	18,000
Université Laurentienne	*	*	*	60	170,000	28,333	7	15,000	15,000
Université Laval	48	308,000	28,000	78	1,975,656	35,280	38	408,000	29,143
Université McGill	85	966,238	29,280	78	3,291,226	36,980	43	711,000	30,913
Université York	83	152,000	30,400	85	920,000	26,286	46	335,000	30,455
University of Alberta	64	344,000	24,571	75	2,395,000	31,513	42	427,912	28,527
University of Calgary	69	241,040	26,782	77	1,540,000	31,429	48	502,000	26,421
University of Guelph	54	186,000	26,571	73	874,000	29,133	25	232,000	25,778
University of Lethbridge	*	*	*	58	218,000	31,143	38	138,000	46,000
University of New Brunswick	*	*	*	70	473,000	29,563	6	21,000	21,000
University of Northern British Columbia	*	*	*	67	173,000	28,833	29	42,000	21,000
University of Ontario Institute of Technology	50	66,000	22,000	80	146,000	18,250	29	36,000	18,000
University of Prince Edward Island	*	*	*	*	*	*	*	*	*
University of Regina	*	*	*	64	245,000	27,222	38	95,000	19,000
University of Saskatchewan	45	143,000	28,600	66	1,043,000	31,606	42	428,000	26,750
University of the Fraser Valley	*	*	*	*	*	*	*	*	*
University of Toronto	61	567,958	28,398	86	5,111,340	39,932	58	888,000	31,714
University of Victoria	*	*	*	82	1,023,746	33,024	45	222,000	24,667
University of Waterloo	81	562,000	25,545	85	3,214,000	32,465	58	768,000	26,483
University of Windsor	*	*	*	56	401,000	28,643	41	202,000	22,444
Wilfrid Laurier University	67	111,000	27,750	57	88,000	22,000	31	130,000	26,000
<b>Total général</b>	<b>62</b>	<b>8,048,736</b>	<b>26,740</b>	<b>78</b>	<b>48,630,612</b>	<b>33,354</b>	<b>36</b>	<b>10,839,644</b>	<b>26,964</b>

<sup>1</sup> Inclut les subventions à la découverte et en physique subatomique (individuelles et d'équipe) mais exclut les subventions de projets en physique subatomique  
Moins de cinq demandes

**Tableau 4. Statistiques selon la taille de l'université, concours de 2012**

Catégorie de candidats	Données	Taille de l'université		
		Grande	Moyenne	Petite
Chercheurs en début de carrière	Taux de réussite	66%	64%	48%
	Montant total	\$5,604,736	\$1,329,000	\$1,115,000
	Subvention moyenne	\$27,207	\$25,558	\$25,930
Chercheurs établis – renouvellement	Taux de réussite	81%	72%	63%
	Montant total	\$39,428,412	\$6,233,000	\$2,969,200
	Subvention moyenne	\$35,110	\$28,077	\$26,276
Chercheurs établis – ne détenant pas de subvention	Taux de réussite	42%	33%	19%
	Montant total	\$8,113,592	\$1,645,000	\$1,081,052
	Subvention moyenne	\$27,882	\$24,552	\$24,569

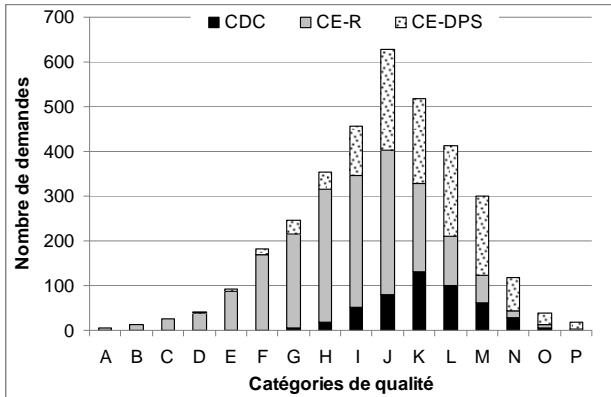
**Tableau 5. Taux de réussite selon la catégorie de candidats et selon la taille de l'université, 2009 à 2012**

	Grande				Moyenne				Petite			
	2009	2010	2011	2012	2009	2010	2011	2012	2009	2010	2011	2012
Chercheurs en début de carrière	62%	61%	59%	66%	57%	57%	57%	64%	42%	42%	34%	48%
Chercheurs établis – renouvellement	83%	76%	78%	81%	69%	69%	52%	72%	65%	65%	55%	63%
Chercheurs établis – ne détenant pas de subvention	37%	35%	38%	42%	36%	36%	36%	33%	18%	18%	19%	19%

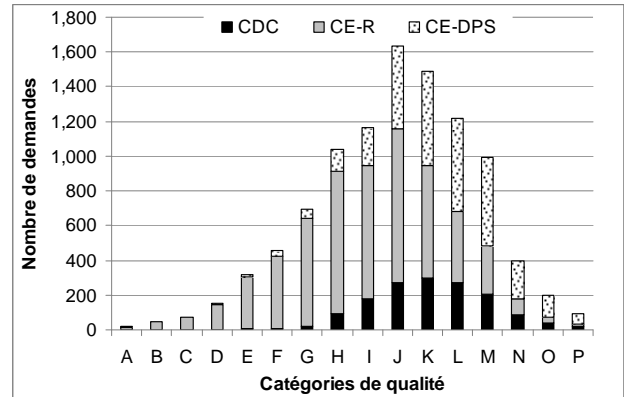
Par suite de l'évaluation par les pairs, les demandes sont classées dans 16 catégories de qualité selon leur mérite dans les trois critères de sélection : l'excellence du chercheur (EdC), le mérite de la proposition (MdP) et la contribution à la formation de personnel hautement qualifié (PHQ). La figure 8 indique la répartition des demandes des chercheurs en début de carrière (CDC), des chercheurs établis qui renouvellent leur subvention (CE-R) et des chercheurs établis qui ne détenaient pas de subvention au moment de la présentation de leur demande (CE-DPS) pour les concours 2009 à 2011 et pour le concours de 2012. Si le budget le permet, le CRSNG vise à appuyer des chercheurs établis classés dans la catégorie J (ce qui correspond à la cote Élevé pour trois critères ou l'équivalent) et des chercheurs en début de carrière qui ont été classés dans la catégorie K ou la catégorie L.

**Figure 8. Répartition des demandes<sup>1</sup> par catégorie de qualité**

a) Concours de 2012



b) Concours de 2009 à 2011



<sup>1</sup> N'inclut pas les résultats pour la physique subatomique

**Tableau 6. Nombre de demandes<sup>1</sup> par catégorie de qualité selon la taille de l'université, concours de 2012**

Catégorie	Taille de l'université					
	Grande		Moyenne		Petite	
	Nombre	Pourcentage	Nombre	Pourcentage	Nombre	Pourcentage
A	4	0.2%		0.0%		0.0%
B	14	0.6%		0.0%		0.0%
C	24	1.0%		0.0%	2	0.4%
D	38	1.6%	3	0.5%	1	0.2%
E	85	3.6%	7	1.2%	1	0.2%
F	157	6.6%	20	3.4%	5	1.0%
G	209	8.8%	28	4.8%	9	1.8%
H	278	11.7%	58	9.9%	18	3.7%
I	335	14.1%	74	12.6%	48	9.8%
J	407	17.1%	128	21.8%	94	19.1%
K	343	14.4%	94	16.0%	82	16.7%
L	244	10.3%	72	12.3%	98	20.0%
M	147	6.2%	66	11.3%	87	17.7%
N	67	2.8%	24	4.1%	27	5.5%
O	20	0.8%	9	1.5%	10	2.0%
P	7	0.3%	3	0.5%	9	1.8%
Total	2379	100.0%	586	100.0%	491	100.0%

<sup>1</sup> N'inclut pas les résultats pour la physique subatomique

## SECTION 3 – STATISTIQUES PAR GROUPE D'ÉVALUATION

**Tableau 7. Taux de réussite, valeur moyenne des subventions et montant total accordé par catégorie de candidats pour chaque groupe d'évaluation, concours de 2012**

1501 – Gènes, cellules et molécules	Chercheurs en début de carrière	Chercheurs établis	
		Renouvellement	Ne détenant pas de subvention
Taux de réussite	72%	75%	48%
Subvention moyenne	\$31,764	\$34,451	\$31,360
Montant total accordé	\$1,619,958	\$4,892,000	\$3,386,912

1502 – Systèmes et fonctions biologiques	Chercheurs en début de carrière	Chercheurs établis	
		Renouvellement	Ne détenant pas de subvention
Taux de réussite	51%	80%	33%
Subvention moyenne	\$30,354	\$37,961	\$29,754
Montant total accordé	\$1,274,858	\$7,060,682	\$1,815,000

1503 – Évolution et écologie	Chercheurs en début de carrière	Chercheurs établis	
		Renouvellement	Ne détenant pas de subvention
Taux de réussite	52%	82%	49%
Subvention moyenne	\$27,167	\$33,135	\$24,483
Montant total accordé	\$326,000	\$3,214,086	\$710,000

1504 – Chimie	Chercheurs en début de carrière	Chercheurs établis	
		Renouvellement	Ne détenant pas de subvention
Taux de réussite	61%	65%	18%
Subvention moyenne	\$36,455	\$65,764	\$42,121
Montant total accordé	\$401,000	\$4,735,000	\$716,052

1505 – Physique*	Chercheurs en début de carrière	Chercheurs établis	
		Renouvellement	Ne détenant pas de subvention
Taux de réussite	67%	86%	43%
Subvention moyenne	\$26,773	\$39,081	\$30,334
Montant total accordé	\$589,000	\$4,924,240	\$788,680

\* Inclut les subventions à la découverte (individuelles et d'équipe) en physique subatomique, mais non les subventions de projets en physique subatomique

1506 – Géosciences	Chercheurs en début de carrière	Chercheurs établis	
		Renouvellement	Ne détenant pas de subvention
Taux de réussite	54%	66%	33%
Subvention moyenne	\$30,526	\$36,240	\$29,783
Montant total accordé	\$580,000	\$3,732,684	\$685,000

1507 – Sciences informatiques	Chercheurs en début de carrière	Chercheurs établis	
		Renouvellement	Ne détenant pas de subvention
Taux de réussite	68%	84%	38%
Subvention moyenne	\$21,609	\$27,966	\$17,214
Montant total accordé	\$497,000	\$5,033,920	\$482,000

1508 – Mathématiques et statistique	Chercheurs en début de carrière	Chercheurs établis	
		Renouvellement	Ne détenant pas de subvention
Taux de réussite	63%	76%	23%
Subvention moyenne	\$18,407	\$22,183	\$14,667
Montant total accordé	\$497,000	\$2,906,000	\$220,000

1509 – Génie civil, industriel et des systèmes	Chercheurs en début de carrière	Chercheurs établis	
		Renouvellement	Ne détenant pas de subvention
Taux de réussite	75%	80%	24%
Subvention moyenne	\$23,111	\$27,168	\$20,300
Montant total accordé	\$832,000	\$2,744,000	\$406,000

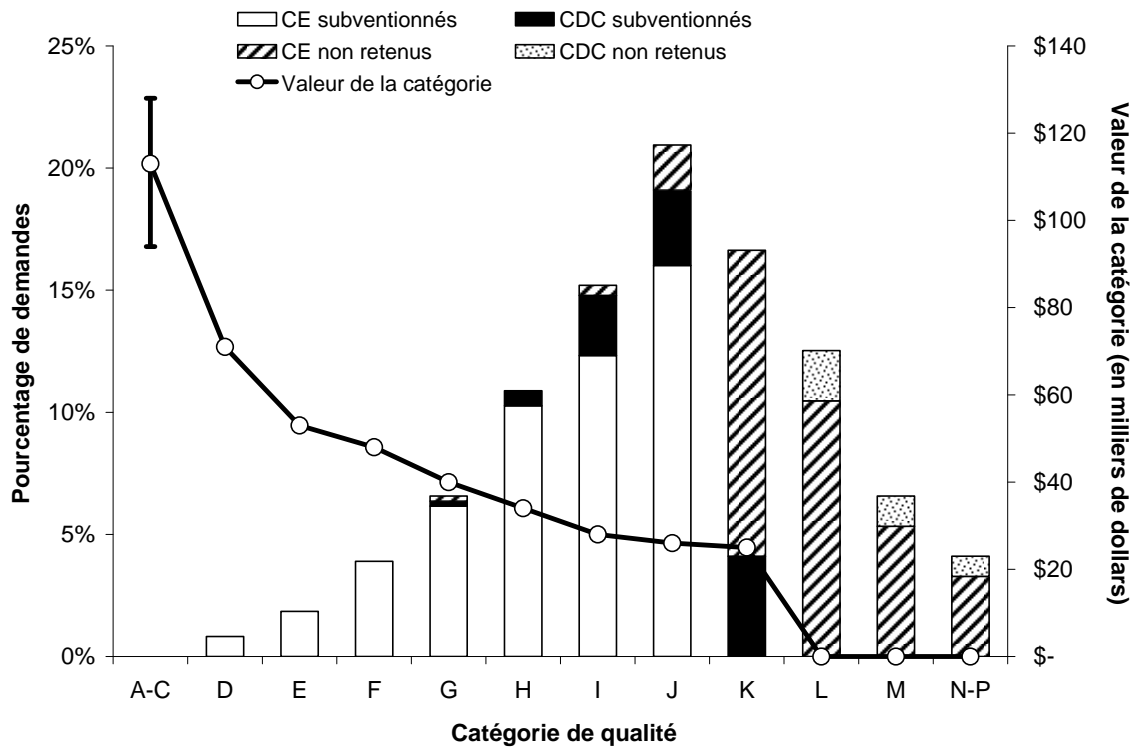
1510 – Génie électrique et informatique	Chercheurs en début de carrière	Chercheurs établis	
		Renouvellement	Ne détenant pas de subvention
Taux de réussite	63%	78%	46%
Subvention moyenne	\$23,047	\$29,304	\$22,270
Montant total accordé	\$507,040	\$4,044,000	\$824,000

1511 – Génie chimique et des matériaux	Chercheurs en début de carrière	Chercheurs établis	
		Renouvellement	Ne détenant pas de subvention
Taux de réussite	72%	85%	18%
Subvention moyenne	\$25,438	\$30,400	\$20,800
Montant total accordé	\$457,880	\$2,888,000	\$208,000

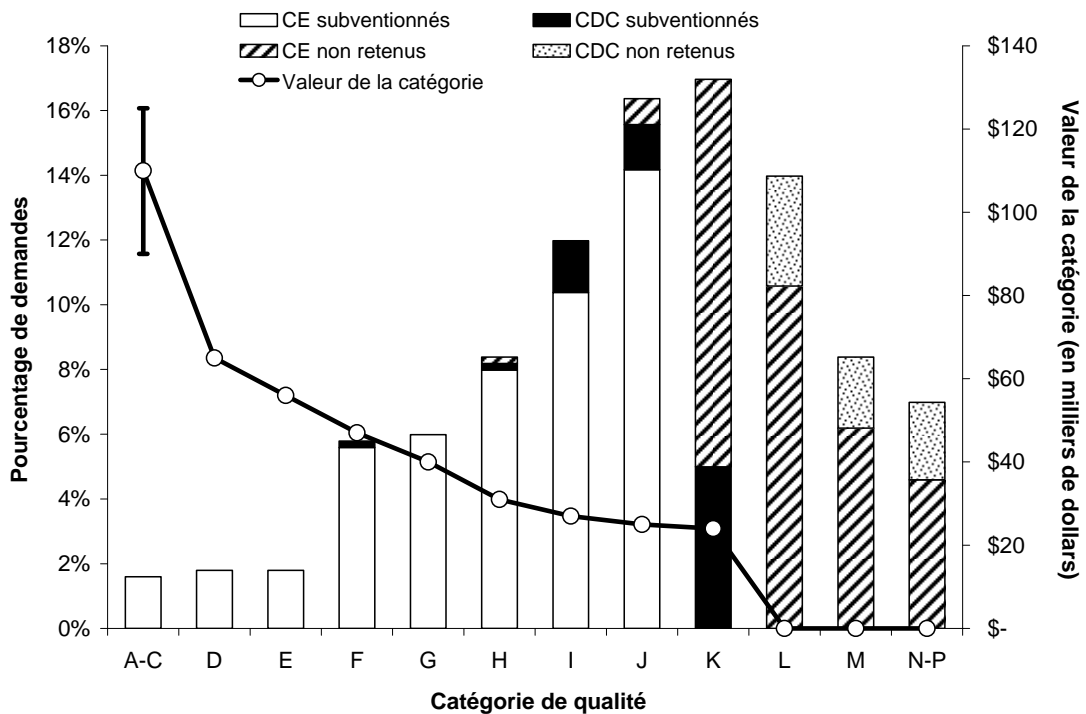
1512 – Génie mécanique	Chercheurs en début de carrière	Chercheurs établis	
		Renouvellement	Ne détenant pas de subvention
Taux de réussite	49%	74%	44%
Subvention moyenne	\$25,944	\$28,230	\$21,357
Montant total accordé	\$467,000	\$2,456,000	\$598,000

La répartition des demandes par « catégorie de qualité » est présentée à la figure 9, et ce, pour chaque groupe d'évaluation (GE). La valeur attribuée à la catégorie représente la valeur attribuée à la catégorie pour le coût normal de la recherche. Pour les GE où apparaît un astérisque (\*), on a utilisé un différentiel pour le coût de la recherche et par conséquent, les valeurs des subventions individuelles dans une catégorie peuvent être plus ou moins élevées que ce qui est indiqué.

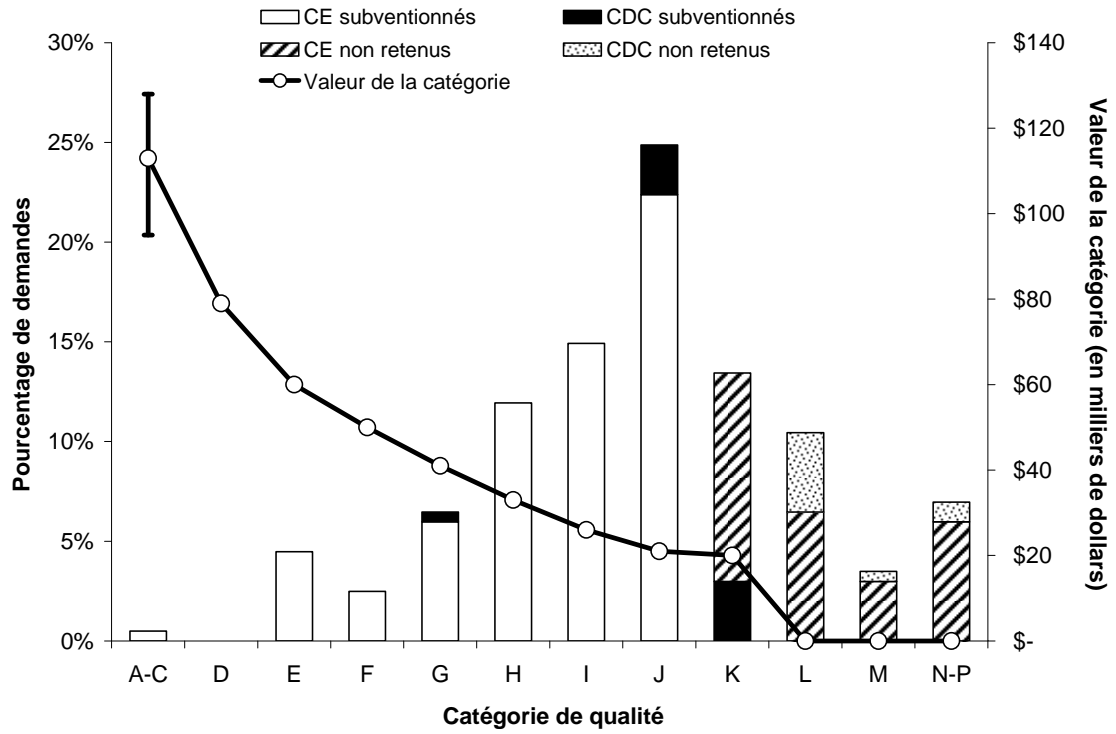
**Figure 9. Répartition de la proportion des demandes par catégorie de qualité pour chaque groupe d'évaluation, concours de 2012**  
**Gènes, cellules et molécules\***



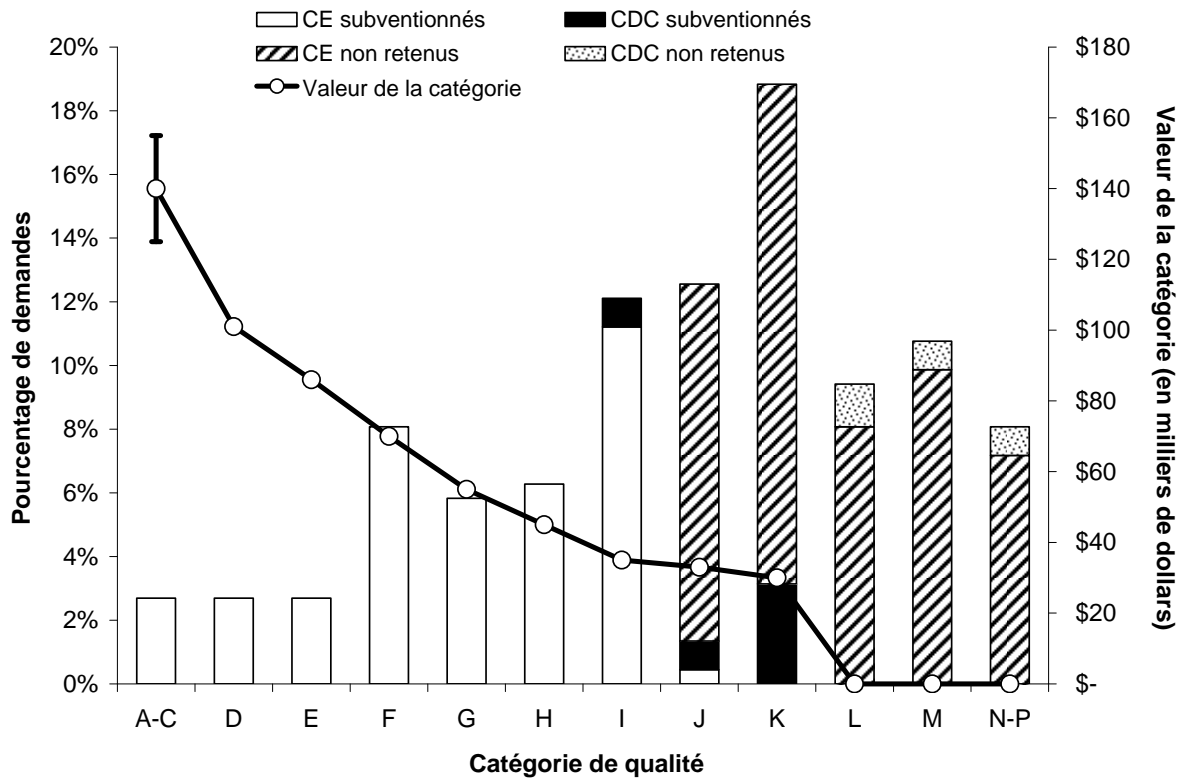
**Systèmes et fonctions biologiques\***



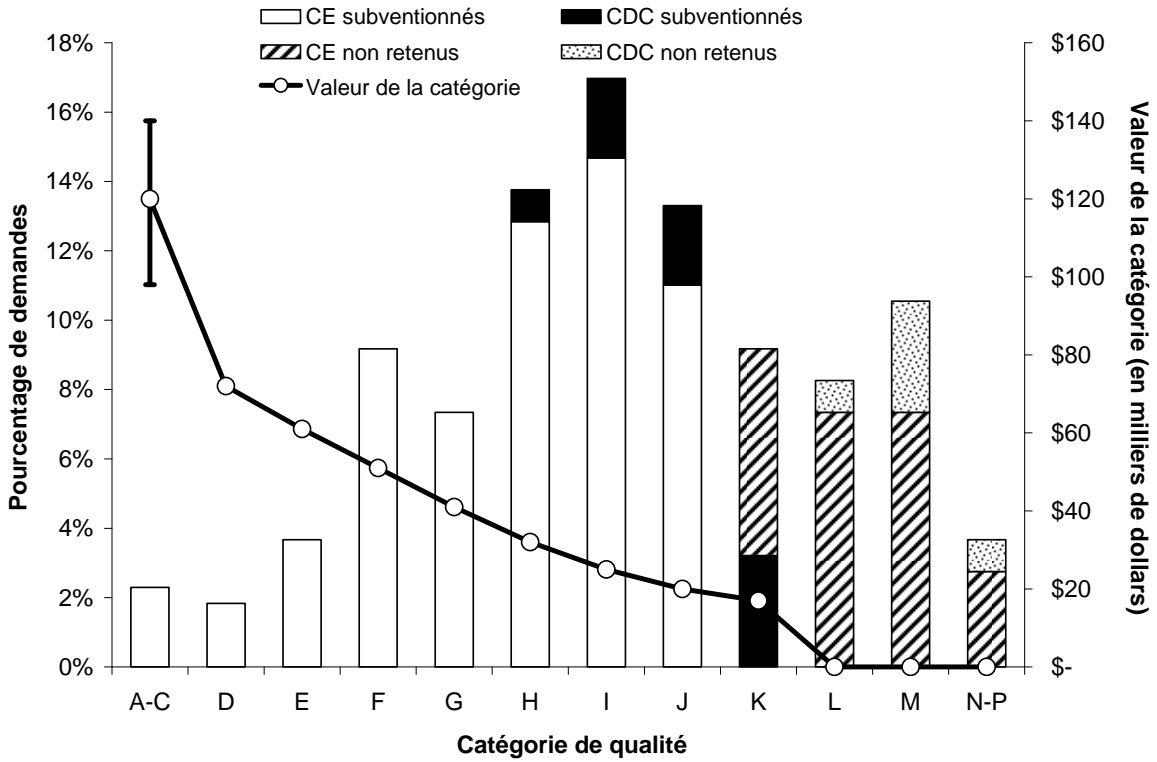
## Évolution et écologie



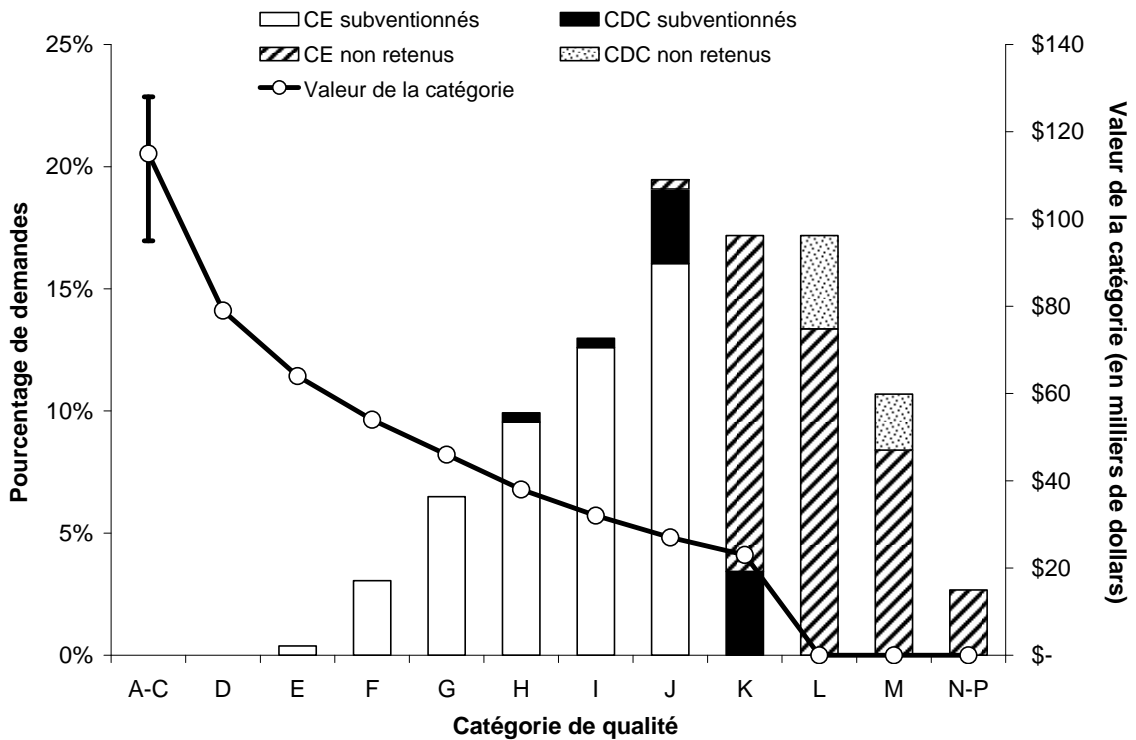
## Chimie



### Physique\* (à l'exclusion de la physique subatomique)

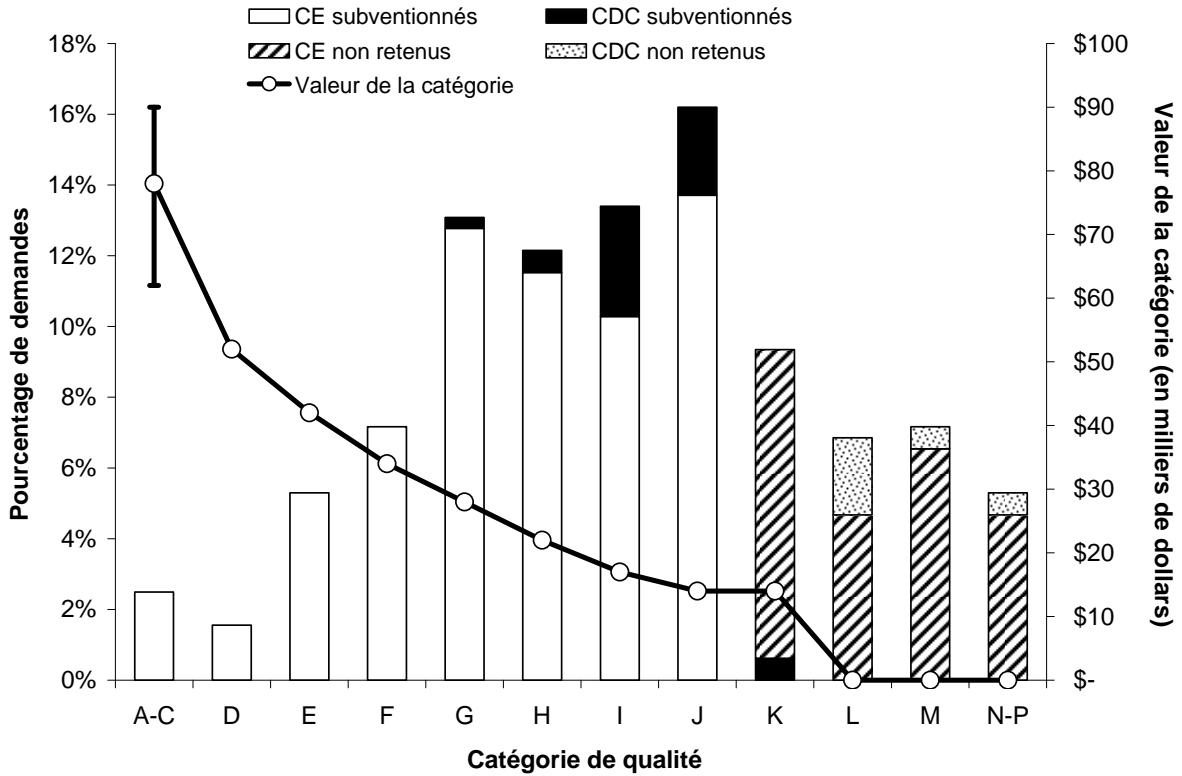


### Géoscience\*

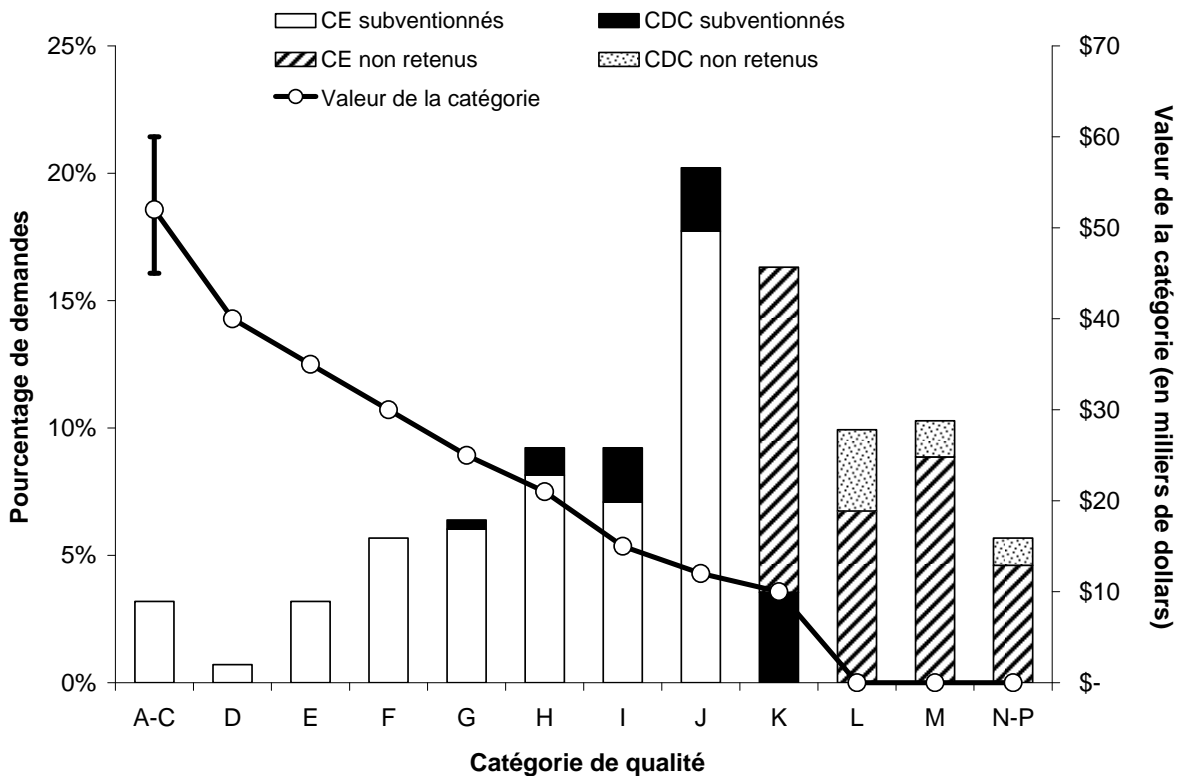




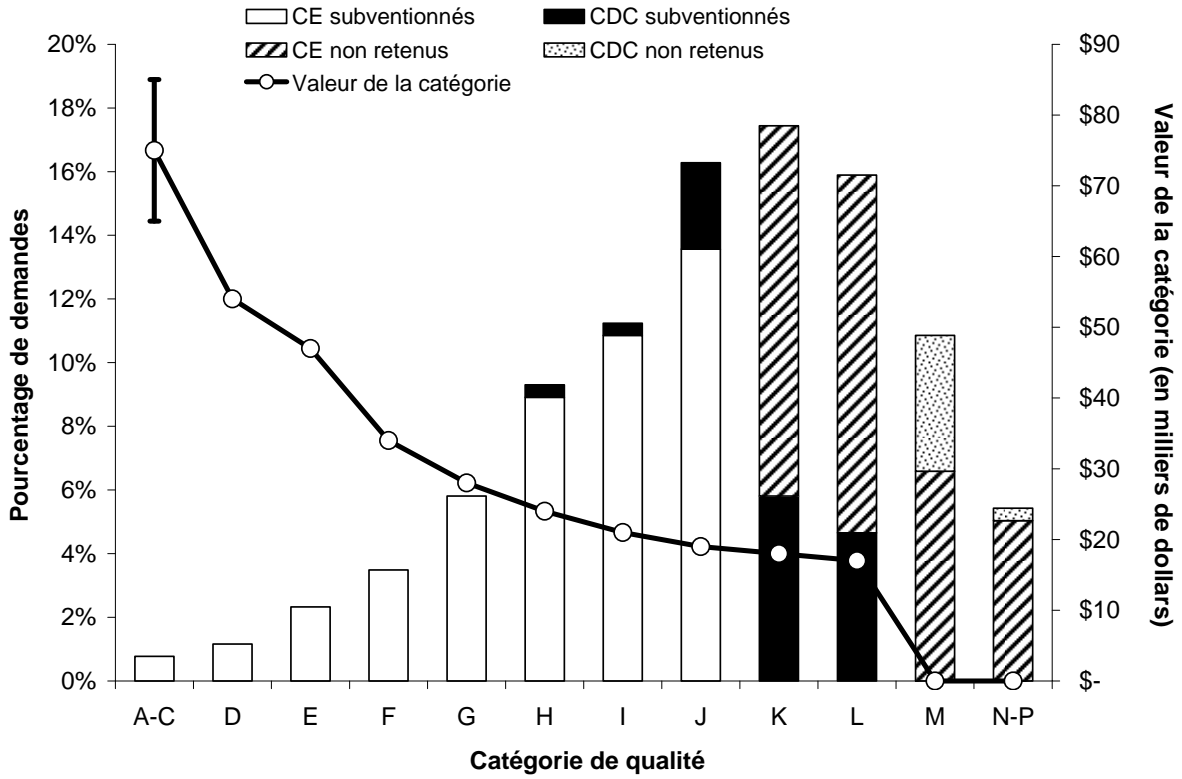
## Sciences informatiques



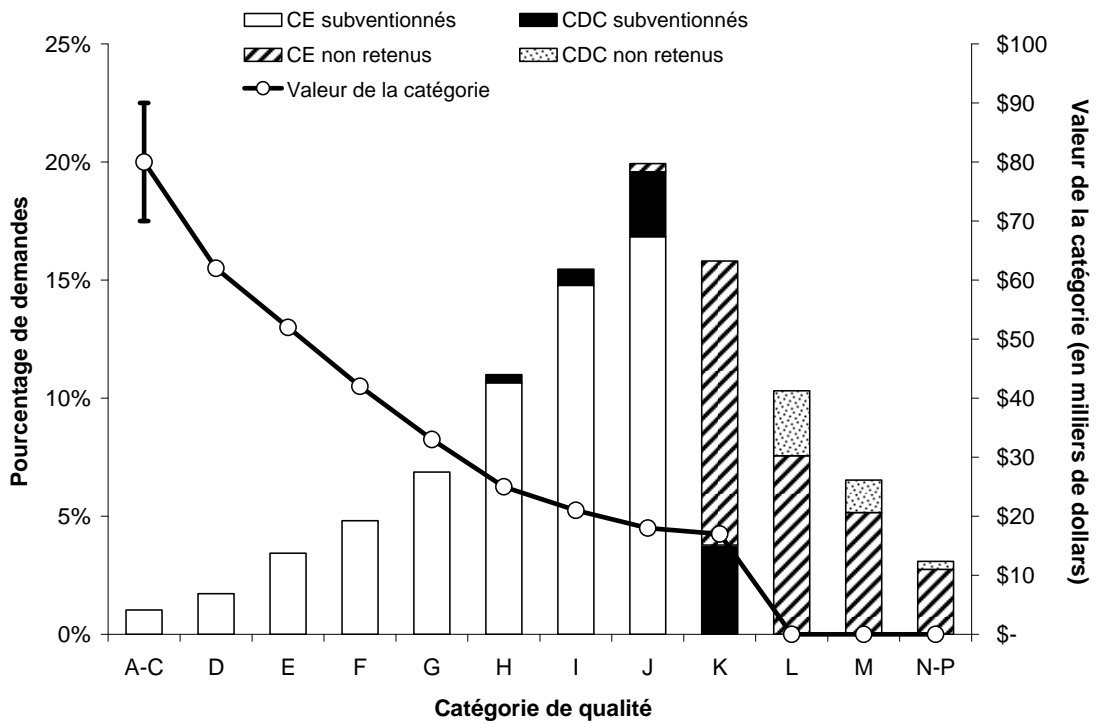
## Mathématiques et statistique



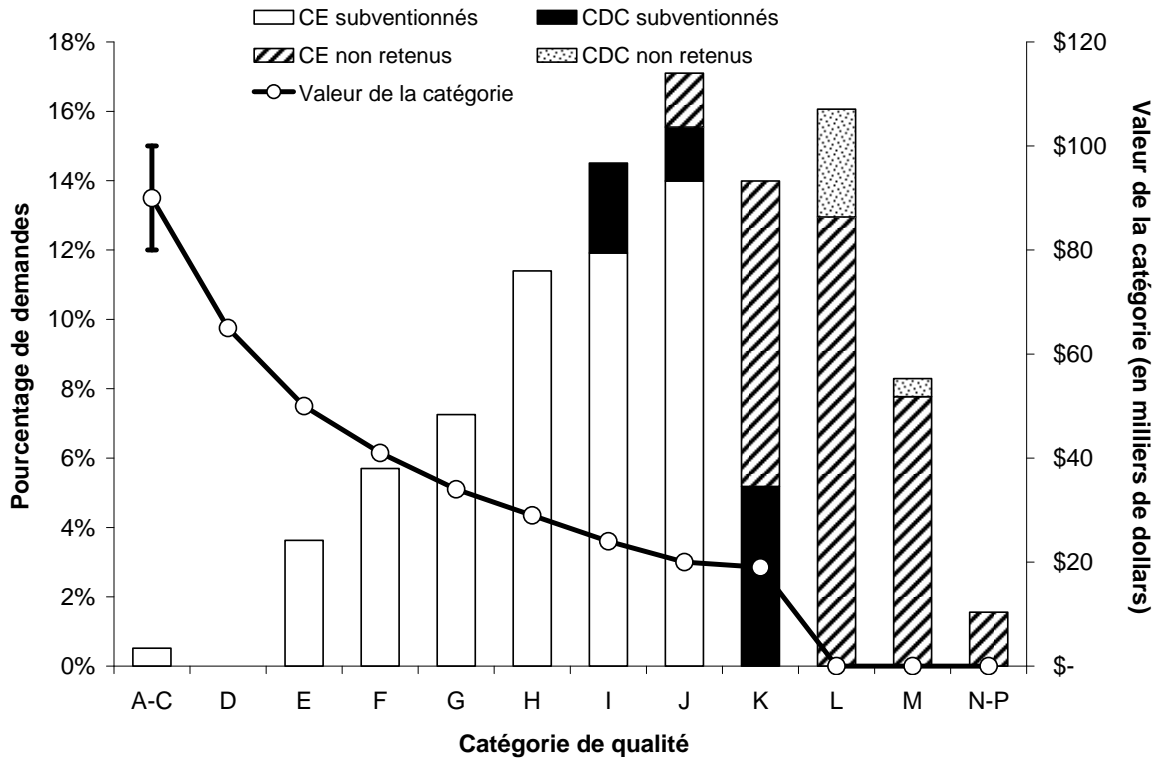
### Génie civil, industriel et des systèmes



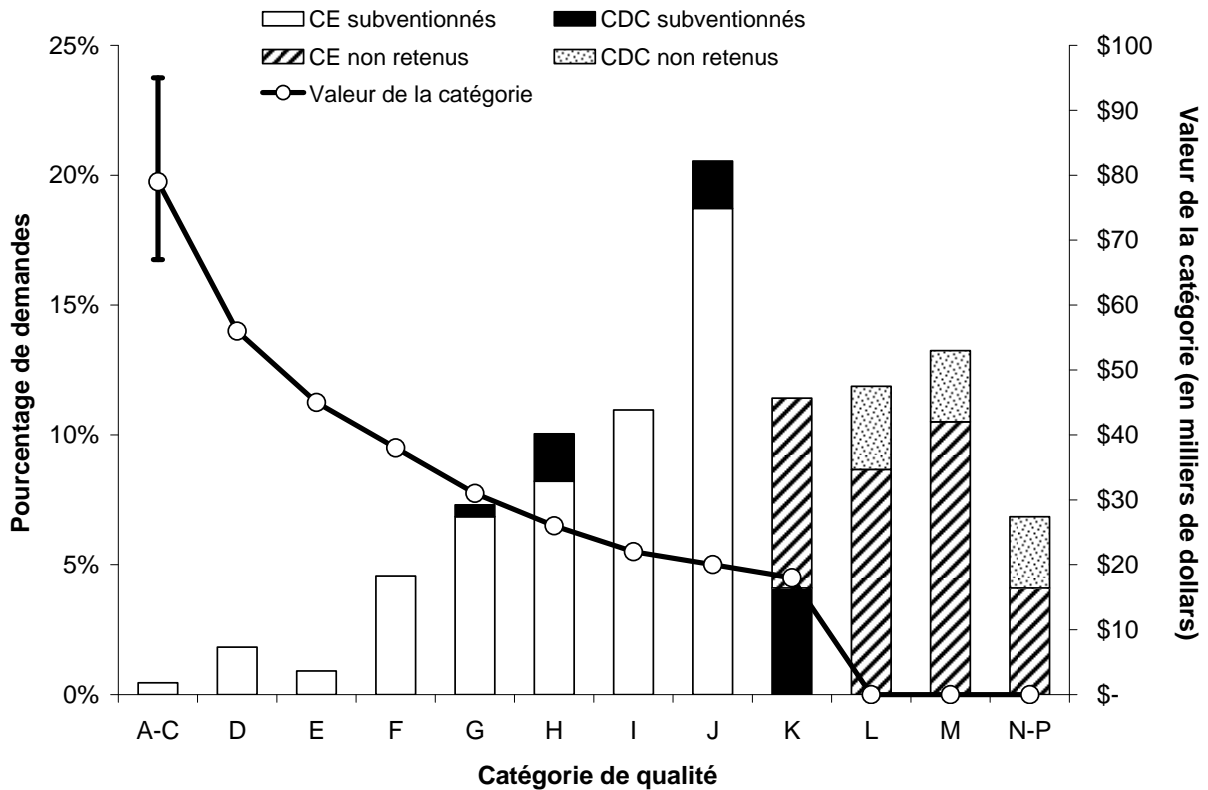
### Génie électrique et informatique



## Génie chimique et des matériaux



## Génie mécanique



## SECTION 4 – STATISTIQUES SELON LE SEXE DES CANDIDATS

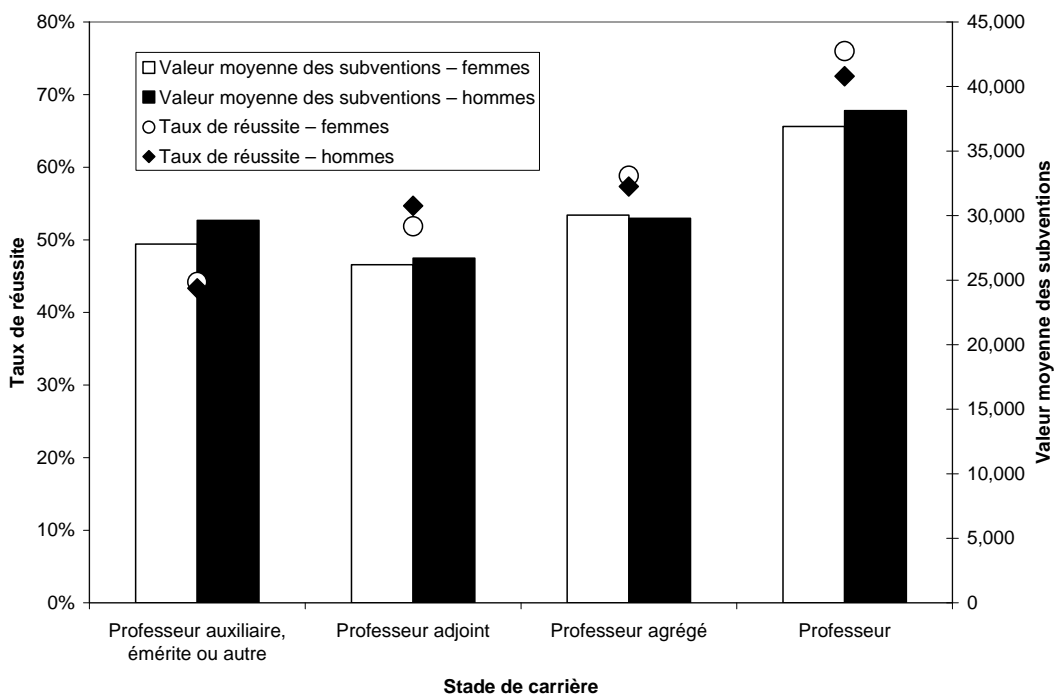
Dans le cadre de l'engagement du CRSNG en faveur de l'égalité entre les sexes, les processus et les concours font l'objet d'une surveillance afin d'assurer qu'aucun préjugé éventuel n'influe sur l'évaluation des demandes. Les données de quatre concours ont été rassemblées pour assurer des nombres suffisants dans chaque catégorie. L'analyse régulière des résultats des concours de subventions à la découverte révèle que les candidats et les candidates enregistrent des taux de réussite similaires (61 p. 100 pour les hommes et 59 p. 100 pour les femmes) et obtiennent des subventions moyennes semblables (32 831 \$ pour les hommes et 30 801 \$ pour les femmes). La différence quant au montant moyen de la subvention est grandement attribuable à l'étape où se trouvent les candidats dans leur carrière, une plus grande proportion de candidates étant des professeures adjointes ou agrégées (tableau 8).

**Tableau 8. Pourcentage des candidats selon le sexe et selon le stade de carrière, concours de 2009 à 2012**

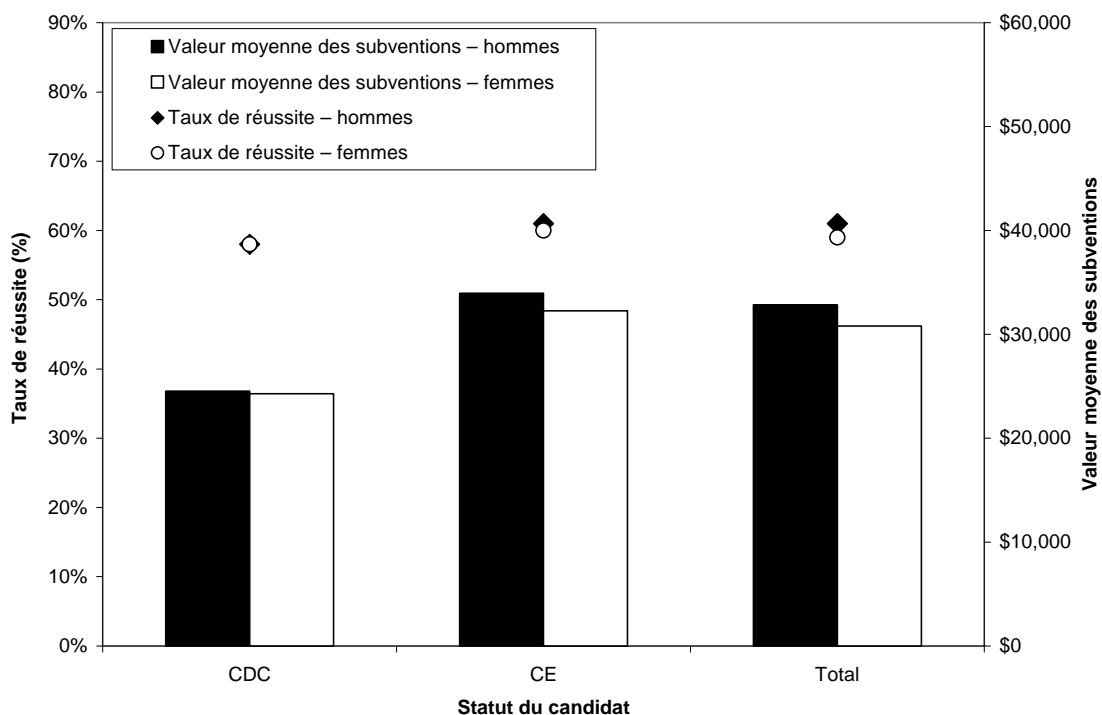
	Sexe	
	Homme	Femme
Professeur adjoint	25%	39%
Professeur agrégé	28%	31%
Professeur	37%	24%
Professeur auxiliaire, émérite ou autre	10%	7%

On a observé des résultats similaires pour les candidats et candidates à des étapes équivalentes de la carrière (figure 10) et pour le même statut de candidat (figure 11). Les taux de réussite varient en fonction des disciplines (figure 12).

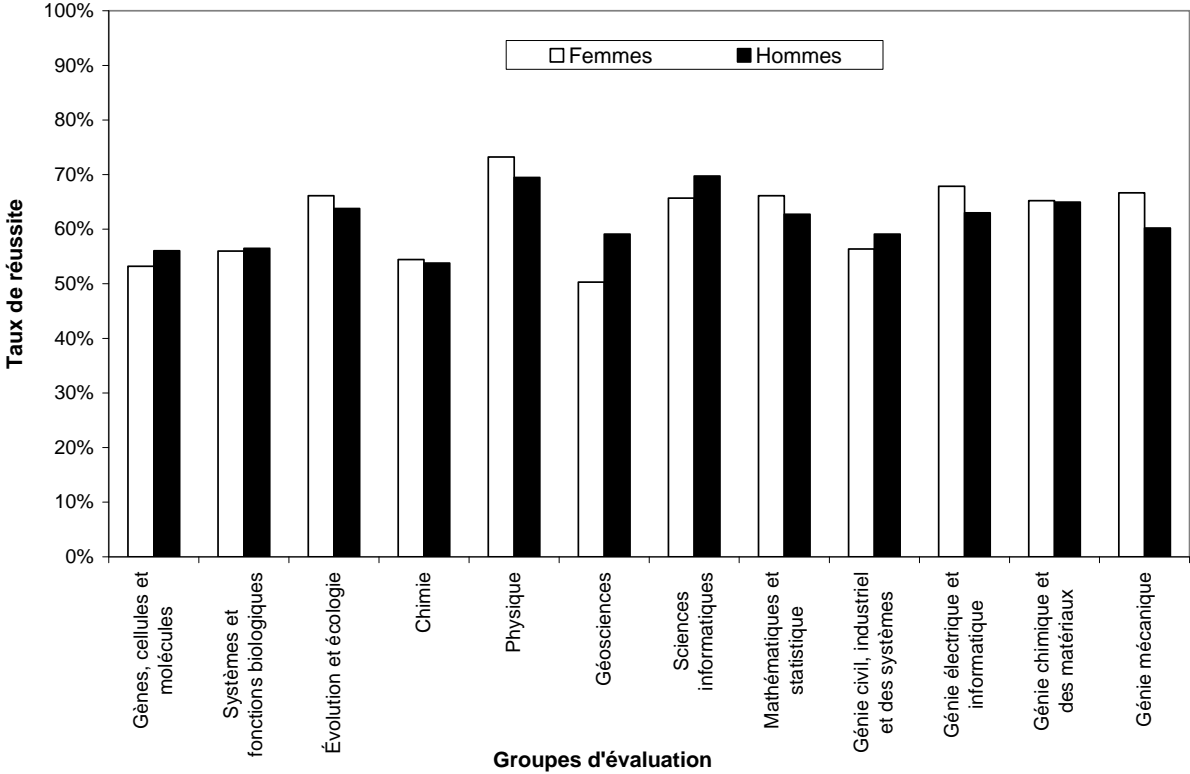
**Figure 10. Taux de réussite et valeur moyenne des subventions à la découverte accordées selon le stade de carrière et selon le sexe, concours de 2009 à 2012**



**Figure 11. Taux de réussite et valeur moyenne des subventions à la découverte accordées selon le statut du candidat et selon le sexe, concours de 2009 à 2012**



**Figure 12. Taux de réussite selon le sexe et selon le groupe d'évaluation, concours de 2009 à 2012**



## SECTION 5 – SONDAGE AUPRÈS DES MEMBRES DES COMITÉS

Au terme du concours de subventions à la découverte de 2010, un questionnaire a été envoyé aux membres dont le mandat de trois ans prenait fin. Ces membres avaient connu l'« ancien » système évaluation (d'avant 2009) et le « nouveau » et étaient donc bien placés pour fournir de la rétroaction sur les changements. On a demandé aux membres de faire part de leurs commentaires sur divers sujets, notamment l'utilisation des indicateurs et de l'échelle d'évaluation, le système d'évaluation en deux étapes et le modèle de conférence.

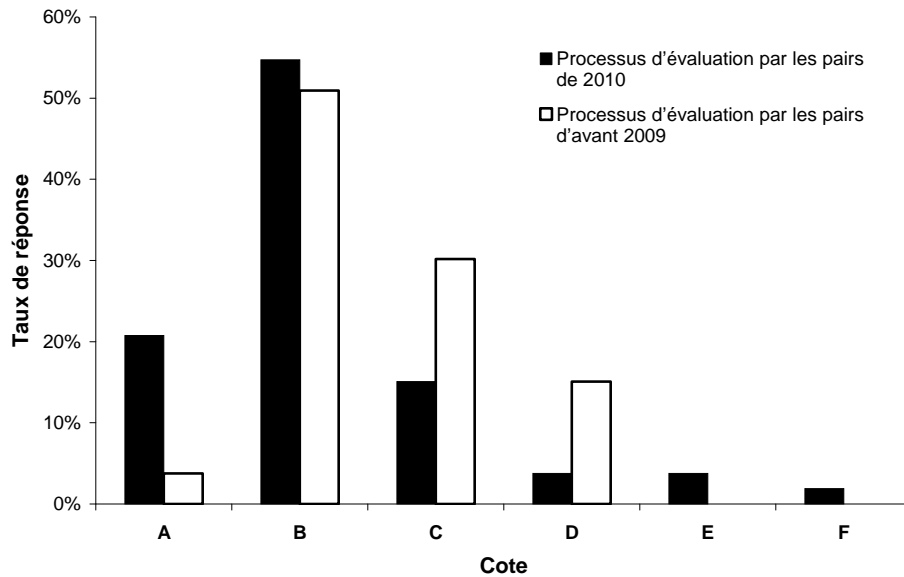
Cinquante-quatre membres (taux de réponse de 52 p. 100) représentant les 12 GE ont répondu. Les résultats étaient les suivants :

- La majorité des membres sondés estiment que la mise en place de l'échelle d'évaluation et l'utilisation des indicateurs d'évaluation ont amélioré le processus d'évaluation.
- Une majorité de répondants (78 p. 100 dans l'ensemble) trouvent également que la qualité de l'évaluation s'est améliorée.
- Les opinions des membres sont plus partagées en ce qui concerne l'uniformité; la majorité des membres demeure d'avis que le nouveau système améliore l'uniformité (61 p. 100) et l'équité de l'évaluation (55 p. 100) des demandes.
- Les membres proposent de consacrer plus de temps au processus d'ajustement en plus d'examiner toute la gamme d'indicateurs – d'exceptionnel à insuffisant.
- La majorité des répondants (77 p. 100) estiment que le nouveau système d'évaluation en deux étapes a grandement amélioré les recommandations en matière de financement, en ce sens que les candidats ont pu obtenir un niveau de financement adéquat plus rapidement qu'avec le système antérieur.
- Deux thèmes sont revenus souvent dans les résultats du sondage concernant le nouveau système d'évaluation : la capacité du processus d'examen de mettre fin à l'inertie du système et la plus grande équité du processus.
- Par ailleurs, les opinions sont généralement positives concernant la capacité du modèle de conférence d'offrir un examen équitable des demandes dans les domaines interdisciplinaires.

Enfin, les membres ont également été invités à attribuer une cote au système d'évaluation d'avant l'année de concours 2009 et au nouveau système en deux étapes (figure 13). La majorité des répondants ont indiqué que le nouveau système constituait une amélioration par rapport au système précédent ou était de même qualité. La figure 14 présente les changements dans les cotes attribuées au système d'évaluation précédent et à l'actuel système, où une réponse « C » pour le système d'avant l'année de concours 2009 et « B » pour le système de l'année de concours 2010 correspondrait à « +1 ». Par contre, la réponse « A » pour le système d'avant 2009 et « C » pour le système de 2010 correspondrait à « -2 ».

Depuis que le sondage a été mené, le CRSNG a apporté plusieurs améliorations en réponse aux questions soulevées dans le sondage, par exemple préciser les indicateurs de rendement et donner aux membres plus de possibilités de bien comprendre les indicateurs de rendement et de les appliquer de manière uniforme.

**Figure 13. Cotes attribuées au système d'évaluation par les pairs d'avant 2009 (ancien) et à celui de 2010 (nouveau) par les membres dont le mandat de trois ans prend fin**



**Figure 14. Changements dans les cotes attribuées au processus d'évaluation par les pairs d'avant 2009 et à celui de 2010 par les membres dont le mandat de trois ans prend fin**

