



## Statistiques sur le concours de subventions à la découverte (SD) et d'outils et d'instruments de recherche (OIR) de 2015

Le présent rapport comprend des tableaux et des figures qui présentent des renseignements sommaires sur les concours de subventions à la découverte et d'outils et d'instrument de recherche de 2015. Il renferme aussi des statistiques détaillées.

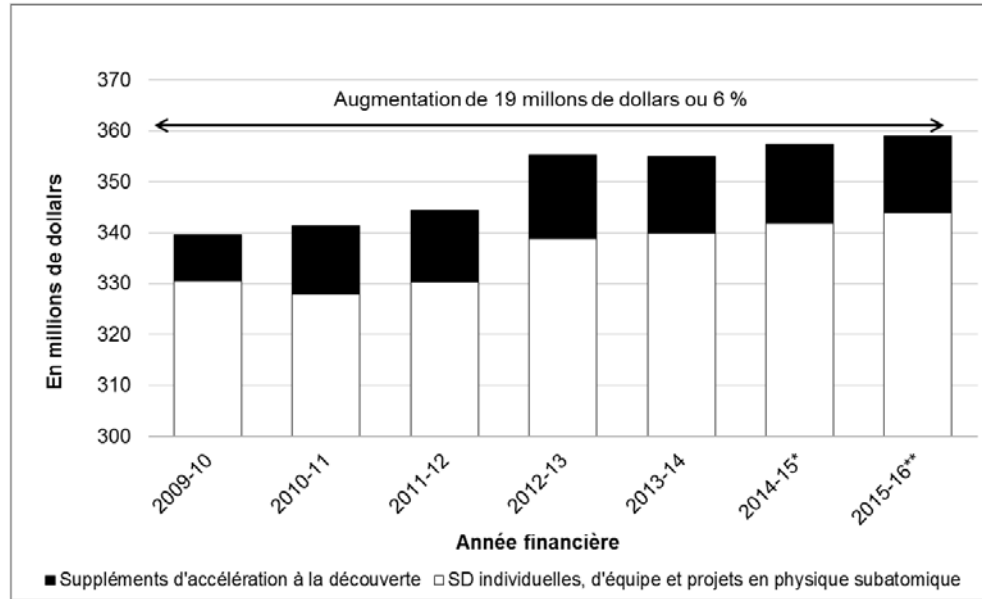
<b>SECTION 1 – STATISTIQUES PAR ANNÉE FINANCIÈRE.....</b>	<b>3</b>
<i>Figure 1 Dépenses dans les composantes du Programme de subventions à la découverte de 2009-2010 à 2015-2016** .....</i>	<i>3</i>
<i>Figure 2 Nombre de demandes de subventions à la découverte individuelles ou d'équipe appuyées (y compris en physique subatomique) et de projets en physique subatomique de 2009-2010 à 2015-2016** .....</i>	<i>3</i>
<i>Figure 3 Valeur moyenne des subventions à la découverte individuelle, d'équipe (y compris en physique subatomique) et de projets en physique subatomique de 2009-2010 à 2015-2016** .....</i>	<i>4</i>
<b>SECTION 2 – STATISTIQUES SUR LE CONCOURS.....</b>	<b>5</b>
<i>Tableau 1 Statistiques générales, concours de subventions à la découverte de 2015<sup>1</sup> .....</i>	<i>5</i>
<i>Figure 4 Répartition de la valeur des subventions des candidats retenus, concours de 2015 .....</i>	<i>6</i>
<i>Figure 5 Changement dans le niveau des subventions, concours de 2015.....</i>	<i>6</i>
<i>Figure 6 Changement en pourcentage dans la valeur des subventions pour les chercheurs établis renouvelant leur subvention, concours de 2015.....</i>	<i>7</i>
<i>Figure 7 Taux de réussite<sup>1</sup> par catégorie de candidats individuels, concours de 2009 à 2015 .....</i>	<i>7</i>
<i>Tableau 2 Nombre de demandes et nombre de subventions accordées par catégorie de candidats, 2009 à 2015.....</i>	<i>8</i>
<i>Tableau 3 Résultats du concours de subventions à la découverte<sup>1</sup> de 2015 par université (incluant les Centres de recherche affiliés aux universités).....</i>	<i>9</i>
<i>Tableau 4 Statistiques selon la taille de l'université, concours de 2015 .....</i>	<i>10</i>
<i>Tableau 5 Taux de réussite selon la catégorie de candidats et selon la taille de l'université, 2011 à 2015.....</i>	<i>10</i>
<i>Figure 8 Répartition des demandes<sup>1</sup> par catégorie de qualité.....</i>	<i>11</i>
<i>Tableau 6 Nombre de demandes<sup>1</sup> par catégorie de qualité selon la taille de l'université, concours de 2015.....</i>	<i>11</i>
<i>Figure 9 Pourcentage d'occurrence des diverses combinaisons de cotes<sup>1</sup> dans la catégorie K selon la taille de l'université.....</i>	<i>12</i>
<b>SECTION 3 – STATISTIQUES PAR GROUPE D'ÉVALUATION.....</b>	<b>13</b>
<i>Tableau 7 Taux de réussite, valeur moyenne des subventions et montant total accordé par catégorie de candidats pour chaque groupe d'évaluation, concours de 2015.....</i>	<i>13</i>

<i>Figure 10 Répartition de la proportion des demandes par catégorie de qualité pour chaque groupe d'évaluation, concours de 2015.....</i>	<i>15</i>
<i>Tableau 8 Pourcentage des candidats selon le sexe et selon le stade de carrière, concours de 2012 à 2015.....</i>	<i>21</i>
<i>Figure 11 Taux de réussite et valeur moyenne des subventions à la découverte accordées selon le stade de carrière et selon le sexe, concours de 2012 à 2015.....</i>	<i>22</i>
<i>Figure 12 Taux de réussite et valeur moyenne des subventions à la découverte accordées selon le statut du candidat et selon le sexe, concours de 2012 à 2015.....</i>	<i>22</i>
<i>Figure 13 Taux de réussite selon le sexe et selon le groupe d'évaluation, concours de 2012 à 2015.....</i>	<i>23</i>
<b>SECTION 5 – OUTILS ET INSTRUMENTS DE RECHERCHE.....</b>	<b>24</b>
<i>Tableau 9 Statistiques générales, concours d'outils et instruments de recherche de 2013 à 2015.....</i>	<i>24</i>

## SECTION 1 – STATISTIQUES PAR ANNÉE FINANCIÈRE

Cette section présente les données par année financière et tient compte des versements en cours.

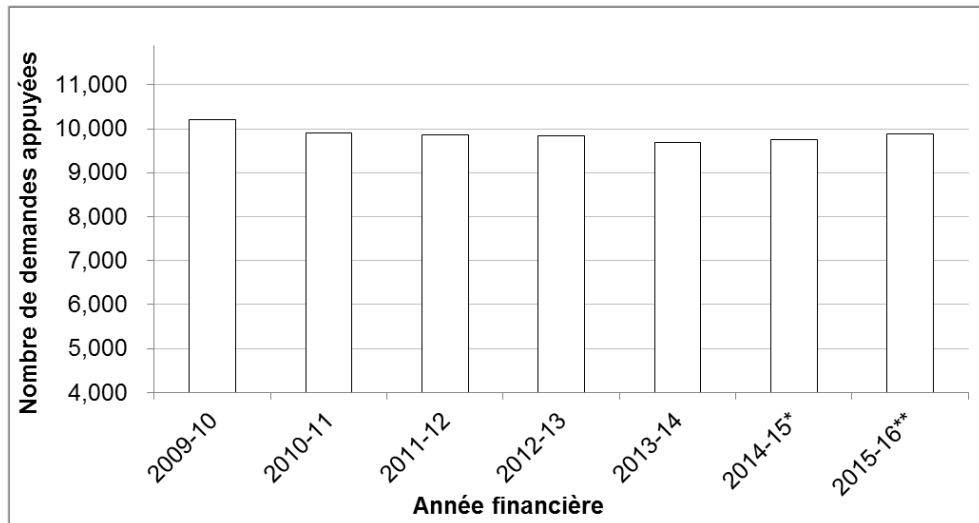
**Figure 1** Dépenses dans les composantes du Programme de subventions à la découverte de 2009-2010 à 2015-2016\*\*



\*Inclut les fonds additionnels reçus dans le cadre du budget fédéral 2014

\*\*Dépenses prévues en 2015-2016

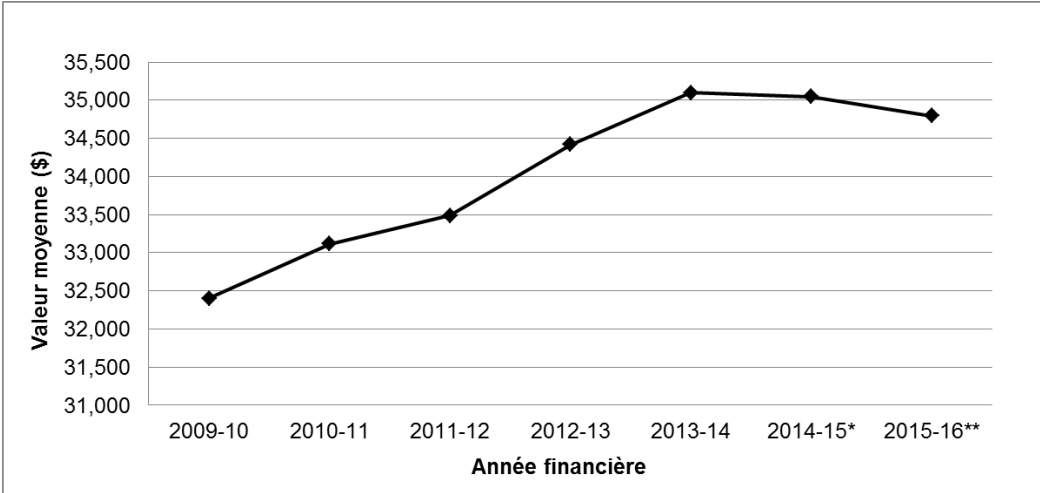
**Figure 2** Nombre de demandes de subventions à la découverte individuelles ou d'équipe appuyées (y compris en physique subatomique) et de projets en physique subatomique de 2009-2010 à 2015-2016\*\*



\*Tient compte des fonds additionnels reçus dans le cadre du budget fédéral 2014

\*\*Nombre prévu de subventions en 2015-2016

**Figure 3** Valeur moyenne des subventions à la découverte individuelle, d'équipe (y compris en physique subatomique) et de projets en physique subatomique de 2009-2010 à 2015-2016\*\*



\*Tient compte des fonds additionnels reçus dans le cadre du budget fédéral 2014

\*\*Moyenne prévue en 2015-2016

## SECTION 2 – STATISTIQUES SUR LE CONCOURS

Dans le cadre du concours de subventions à la découverte 2015, le montant total accordé pour les subventions individuelles et d'équipe (y compris en physique subatomique) se chiffrait à 67,2 millions de dollars. Le nombre de demandes en 2015 s'élevait à 3 219. Au début du concours, il y avait 1 664 candidats au renouvellement qui détenaient une subvention d'une valeur moyenne de 35 705 \$; par suite du concours, on compte 2 092 chercheurs subventionnés, leur subvention s'élevant en moyenne à 32 132\$.

Le CRSNG continue d'accorder beaucoup d'importance à l'appui des chercheurs en début de carrière afin de leur donner l'occasion de montrer leur potentiel et a dépassé le taux de réussite minimal de 50 p. 100, recommandé par le [Comité d'examen international](#) du Programme de subventions à la découverte du CRSNG. Dans le budget de 2011, on attribuait au CRSNG des fonds supplémentaires « pour appuyer la recherche exceptionnelle dans les domaines des sciences naturelles et du génie, par exemple dans le cadre de la Stratégie en matière de partenariats et d'innovation ». Le CRSNG attribue la moitié de ces fonds, sous forme de suppléments, à l'amélioration des subventions à la découverte destinées aux chercheurs en début de carrière. Ces suppléments d'une valeur pouvant atteindre 5 000 \$ par année sont inclus dans le montant attribué et pris en compte dans les statistiques suivantes.

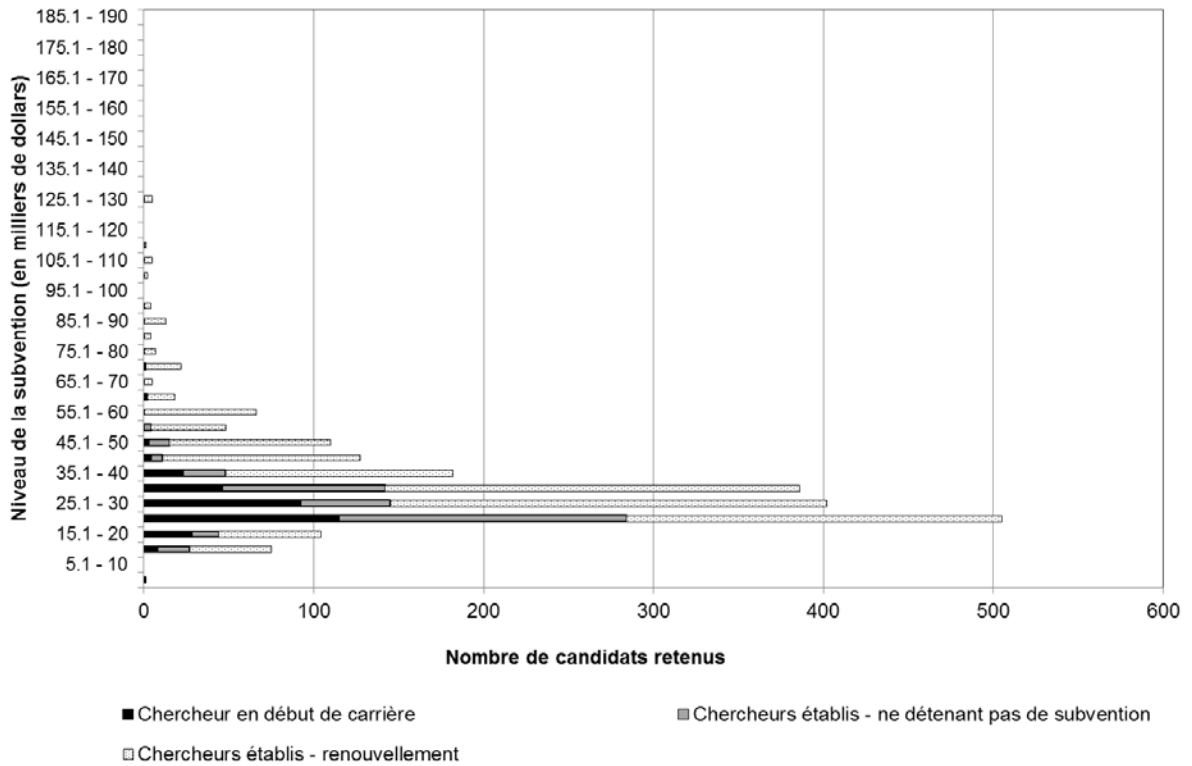
**Tableau 1 Statistiques générales, concours de subventions à la découverte de 2015<sup>1</sup>**

<b>Données<sup>1</sup></b>	<b>Taux de réussite</b>	<b>Subvention moyenne</b>
Chercheurs en début de carrière (CDC)	65%	\$26,191
Chercheurs établis (CE)		
Renouvellement (CE-R)	82%	\$35,109
Ne détenant pas de subvention <sup>2</sup> (CE-DPS)	38%	\$26,756

1. Tient compte des subventions à la découverte et en physique subatomique (individuelles et d'équipe), mais exclut les subventions de projets en physique subatomique. Les données ne peuvent donc pas être comparées avec celles présentées à la figure 3.

2. Inclut les candidats établis qui présentent une demande subséquente à une demande non appuyée et les chercheurs chevronnés qui présentent une demande pour la première fois.

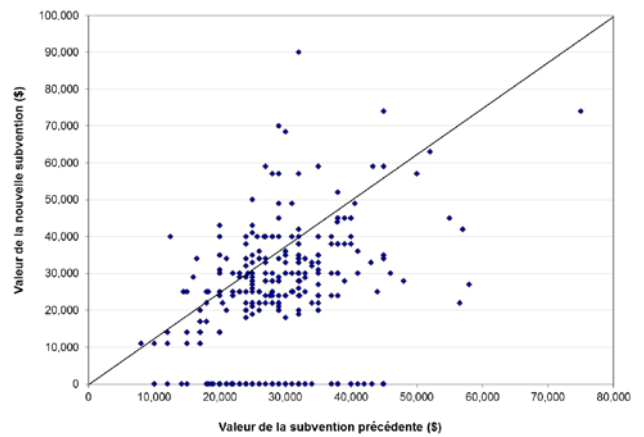
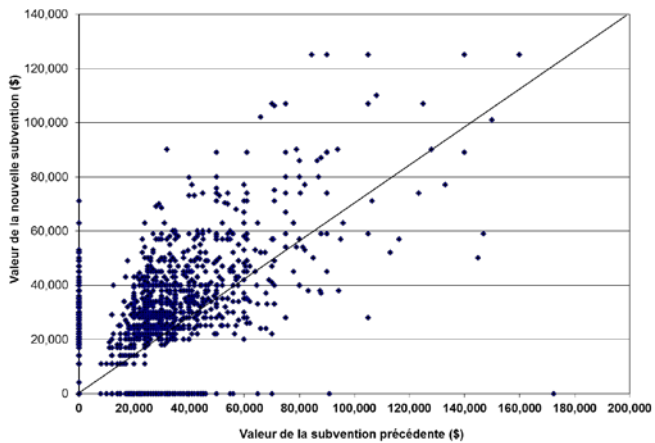
**Figure 4 Répartition de la valeur des subventions des candidats retenus, concours de 2015**



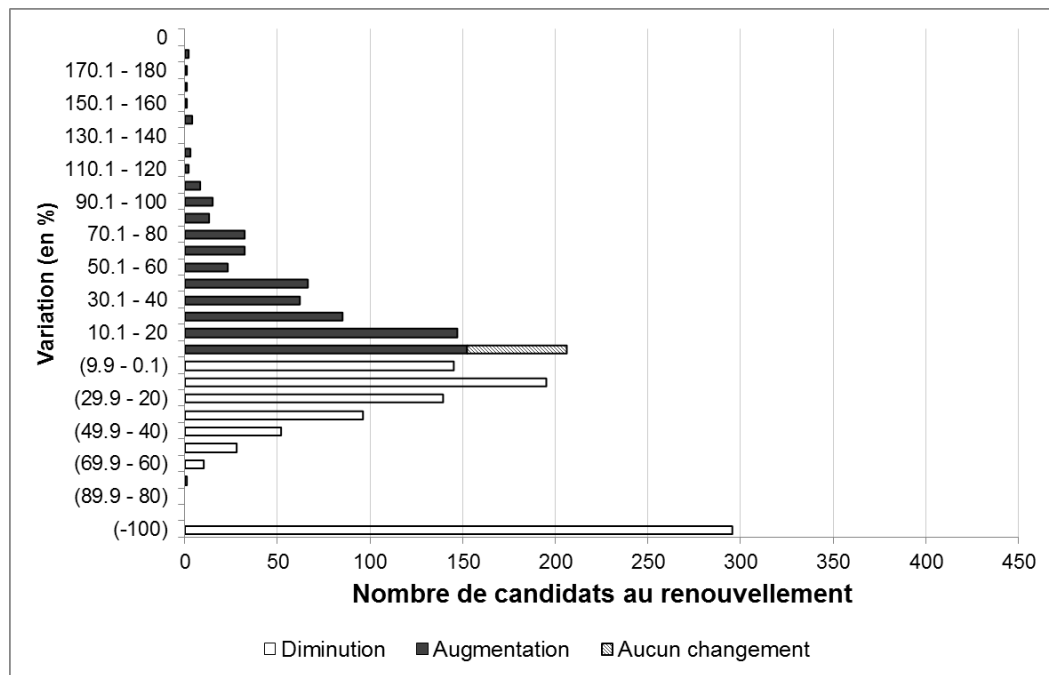
**Figure 5 Changement dans le niveau des subventions, concours de 2015**

a) Tous les chercheurs établis

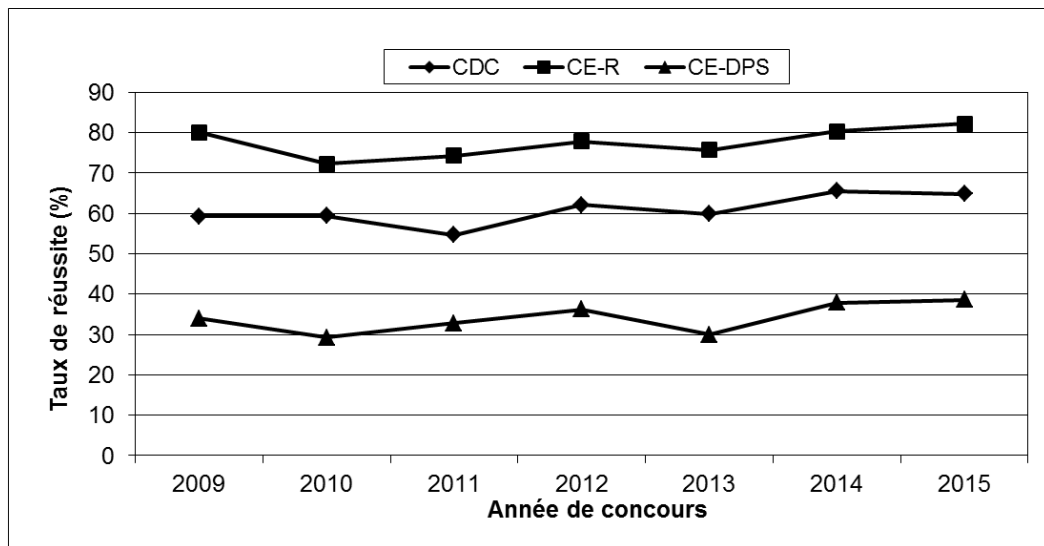
b) Chercheurs établis qui présentent une première demande de renouvellement



**Figure 6**      **Changement en pourcentage dans la valeur des subventions pour les chercheurs établis renouvelant leur subvention, concours de 2015**



**Figure 7**      **Taux de réussite<sup>1</sup> par catégorie de candidats individuels, concours de 2009 à 2015**



<sup>1</sup> Inclut les subventions à la découverte individuelles uniquement  
 Note : Le taux de réussite pour l'année 2014 n'a pas été ajusté afin de tenir compte des fonds additionnels reçus dans le cadre du budget fédéral.

**Tableau 2** Nombre de demandes et nombre de subventions accordées par catégorie de candidats, 2009 à 2015

Année de concours	Nombre de demandes <sup>1</sup>				Nombre de subventions <sup>1</sup>			
	<i>CDC</i>	<i>CE-R</i>	<i>CE-DPS</i>	<i>Total</i>	<i>CDC</i>	<i>CE-R</i>	<i>CE-DPS</i>	<i>Total</i>
2009	503	1,850	819	3,172	298	1,481	278	2,057
2010	513	1,864	902	3,279	305	1,348	264	1,917
2011	457	1,835	1,137	3,429	250	1,363	373	1,986
2012	480	1,848	1,102	3,430	298	1,438	399	2,135
2013	474	1,853	1,128	3,455	284	1,404	338	2,026
2014	427	1,647	1,060	3,134	280	1,324	401	2,005
2015	489	1,632	1,038	3,159	317	1,342	400	2,059

<sup>1</sup> Inclut les subventions à la découverte individuelles uniquement

Note : Le nombre de subventions accordées pour l'année 2014 n'ont pas été ajustés afin de tenir compte des fonds additionnels reçus dans le cadre du budget fédéral.



**Tableau 3 Résultats du concours de subventions à la découverte<sup>1</sup> de 2015 par université (incluant les Centres de recherche affiliés aux universités)**

Universités	Chercheurs en début de carrière			Chercheurs établis - renouvellement			Chercheurs établis - ne détenant pas de subvention		
	Taux de réussite (%)	Montant total accordé (\$)	Subvention moyenne (\$)	Taux de réussite (%)	Montant total accordé (\$)	Subvention moyenne (\$)	Taux de réussite (%)	Montant total accordé (\$)	Subvention moyenne (\$)
Acadia University	*	*	*	*	*	*	*	*	*
Algoma University	*	*	*	*	*	*	*	*	*
Athabasca University	*	*	*	*	*	*	*	*	*
Bishop's University	*	*	*	*	*	*	*	*	*
Brandon University	*	*	*	*	*	*	*	*	*
British Columbia Institute of Technology	*	*	*	*	*	*	*	*	*
Brock University	*	*	*	83%	277,000	27,700	38%	70,000	23,333
Cape Breton University	*	*	*	*	*	*	*	*	*
Carleton University	67%	206,000	25,750	83%	708,400	28,336	28%	103,000	20,600
Centre de recherche informatique de Montréal	*	*	*	*	*	*	*	*	*
Centre for Cold Ocean Resources Engineering	*	*	*	*	*	*	*	*	*
Concordia University	89%	221,000	27,625	76%	906,868	25,911	35%	126,000	21,000
Dalhousie University	54%	193,700	27,671	75%	1,023,000	31,000	48%	358,000	25,571
École de technologie supérieure	67%	137,000	22,833	70%	245,000	35,000	22%	101,000	25,250
École Polytechnique de Montréal	*	*	*	79%	1,082,000	32,788	43%	70,000	23,333
Grant MacEwan University	*	*	*	*	*	*	*	*	*
HEC Montréal	*	*	*	*	*	*	*	*	*
Institut national de la recherche scientifique	*	*	*	100%	466,000	35,846	67%	120,000	30,000
Lakehead University	67%	92,000	23,000	38%	156,000	52,000	14%	62,000	31,000
Laurentian University	*	*	*	50%	96,000	32,000	20%	65,000	21,667
McGill University	80%	564,000	28,200	82%	3,174,000	38,707	41%	528,000	29,333
McMaster University	33%	76,000	25,333	88%	2,121,500	40,028	54%	401,000	28,643
Memorial University of Newfoundland	81%	312,000	24,000	67%	471,000	26,167	36%	222,000	22,200
Mount Allison University	*	*	*	*	*	*	*	*	*
Mount Royal University	*	*	*	*	*	*	*	*	*
Mount Saint Vincent University	*	*	*	*	*	*	*	*	*
Nipissing University	*	*	*	*	*	*	*	*	*
OCAD University	*	*	*	*	*	*	*	*	*
Queen's University	70%	201,000	28,714	85%	1,309,000	37,400	20%	88,000	29,333
Royal Military College of Canada	*	*	*	*	*	*	15%	42,000	21,000
Royal Roads University	*	*	*	*	*	*	*	*	*
Ryerson University	67%	107,000	26,750	68%	618,000	26,870	27%	166,000	23,714
Saint Mary's University	*	*	*	63%	181,470	36,294	17%	20,000	20,000
Simon Fraser University	88%	196,000	28,000	84%	1,528,000	40,211	19%	69,000	23,000
St. Francis Xavier University	*	*	*	*	*	*	50%	70,000	23,333
Télé-université	*	*	*	*	*	*	*	*	*
The King's University College (Edmonton)	*	*	*	*	*	*	*	*	*
The University of British Columbia	69%	295,000	26,818	90%	3,502,000	38,911	53%	841,000	30,036
The University of Western Ontario	61%	317,000	28,818	89%	1,913,540	34,170	49%	519,000	30,529
The University of Winnipeg	*	*	*	88%	199,000	28,429	0%	0	N/A
Thompson Rivers University	*	*	*	*	*	*	*	*	*
Trent University	*	*	*	67%	130,000	32,500	*	*	*
Trinity Western University	*	*	*	*	*	*	*	*	*
TRIUMF	*	*	*	*	*	*	*	*	*
Université de Moncton	*	*	*	*	*	*	0%	0	N/A
Université de Montréal	44%	195,080	24,385	84%	1,917,753	37,603	50%	459,172	24,167
Université de Sherbrooke	*	*	*	82%	1,035,500	36,982	50%	319,000	26,583
Université du Québec à Chicoutimi	*	*	*	71%	126,000	25,200	0%	0	N/A
Université du Québec à Montréal	*	*	*	78%	411,000	29,357	25%	44,000	22,000
Université du Québec à Rimouski	*	*	*	*	*	*	*	*	*
Université du Québec à Trois-Rivières	57%	103,000	25,750	67%	112,000	28,000	27%	81,000	27,000
Université du Québec en Abitibi-Témiscamingue	*	*	*	*	*	*	*	*	*
Université du Québec en Outaouais	*	*	*	*	*	*	*	*	*
Université Laval	63%	463,000	27,235	88%	2,138,000	36,862	25%	303,000	33,667
University of Alberta	70%	348,000	24,857	85%	3,043,557	34,983	44%	693,000	28,875
University of Calgary	70%	477,000	25,105	80%	1,976,000	35,927	40%	524,000	27,579
University of Guelph	71%	141,000	28,200	85%	1,465,170	35,736	37%	274,600	27,460
University of Lethbridge	*	*	*	79%	406,000	36,909	67%	126,000	21,000
University of Manitoba	73%	368,000	23,000	81%	1,202,000	30,821	26%	198,000	22,000
University of New Brunswick	*	*	*	64%	458,000	28,625	38%	133,000	22,167
University of Northern British Columbia	*	*	*	*	*	*	*	*	*
University of Ontario Institute of Technology	*	*	*	67%	211,000	26,375	21%	82,000	20,500
University of Ottawa	68%	375,850	25,057	78%	1,229,000	31,513	34%	275,000	25,000
University of Prince Edward Island	*	*	*	*	*	*	*	*	*
University of Regina	50%	69,780	23,260	63%	156,000	31,200	27%	77,000	19,250
University of Saskatchewan	18%	64,000	32,000	72%	850,312	30,368	50%	431,714	28,781
University of the Fraser Valley	*	*	*	*	*	*	*	*	*
University of Toronto	78%	943,000	30,419	88%	5,020,580	42,911	56%	1,395,000	29,681
University of Victoria	*	*	*	86%	888,000	37,000	44%	91,000	22,750
University of Waterloo	88%	535,000	25,476	93%	2,876,525	33,841	52%	419,000	26,188
University of Windsor	*	*	*	61%	390,000	35,455	25%	121,000	30,250
Vancouver Island University	*	*	*	*	*	*	*	*	*
Wilfrid Laurier University	*	*	*	92%	279,000	23,250	29%	42,000	21,000
York University	73%	193,000	24,125	92%	714,000	32,455	38%	227,000	28,375
<b>Grand Total</b>	<b>65%</b>	<b>8,381,084</b>	<b>26,191</b>	<b>82%</b>	<b>48,028,975</b>	<b>35,109</b>	<b>38%</b>	<b>10,809,486</b>	<b>26,756</b>

<sup>1</sup> Inclut les subventions à la découverte et en physique subatomique (individuelles et d'équipe) mais exclut les subventions de projets en physique subatomique  
\* Moins que cinq demandes.

**Tableau 4 Statistiques selon la taille de l'université, concours de 2015**

Categorie de candidats	Données	Taille de l'université		
		Grande	Moyenne	Petite
Chercheurs en début de carrière	Taux de réussite	67%	76%	47%
	Montant total	\$5,841,630	\$1,561,000	\$978,454
	Subvention moyenne	\$26,796	\$25,177	\$24,461
Chercheurs établis - renouvellement	Taux de réussite	85%	75%	72%
	Montant total	\$39,295,437	\$5,426,268	\$3,307,270
	Subvention moyenne	\$36,656	\$29,331	\$29,795
Chercheurs établis - ne détenant pas une subvention	Taux de réussite	44%	32%	24%
	Montant total	\$8,256,486	\$1,363,000	\$1,190,000
	Subvention moyenne	\$27,988	\$24,339	\$22,453

\* Mis à jour le 29 avril 2015

**Tableau 5 Taux de réussite selon la catégorie de candidats et selon la taille de l'université, 2011 à 2015**

	Grande					Moyenne					Petite				
	2011	2012	2013	2014	2015	2011	2012	2013	2014	2015	2011	2012	2013	2014	2015
Chercheurs en début de carrière	59%	66%	64%	70%	67%	57%	64%	58%	62%	76%	34%	48%	43%	48%	47%
Chercheurs établis – renouvellement	78%	81%	80%	83%	85%	52%	72%	69%	74%	75%	55%	63%	57%	63%	72%
Chercheurs établis – ne détenant pas de subvention	38%	42%	34%	42%	44%	36%	33%	24%	37%	32%	19%	19%	21%	23%	24%

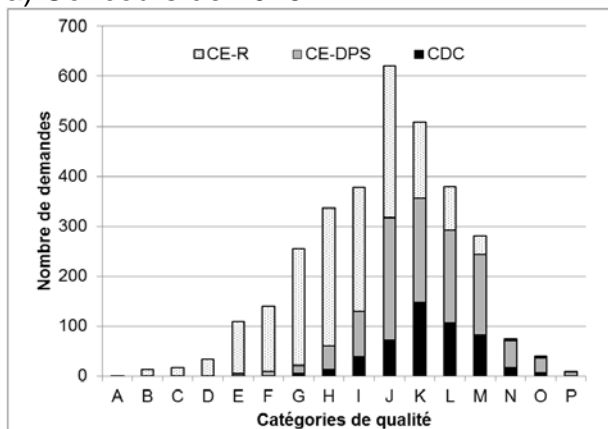
\* Mis à jour le 29 avril 2015

Note : Le taux de réussite pour l'année 2014 n'a pas été ajusté afin de tenir compte des fonds additionnels reçus dans le cadre du budget fédéral.

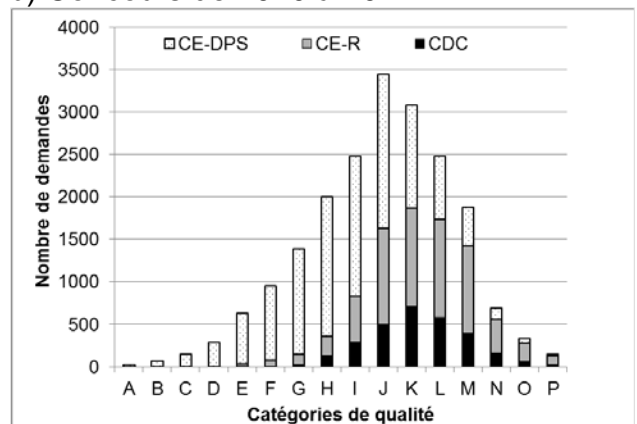
Par suite de l'évaluation par les pairs, les demandes sont classées dans 16 catégories de qualité selon leur mérite dans les trois critères de sélection en fonction d'une [échelle à six niveaux](#) : l'excellence du chercheur (EdC), le mérite de la proposition (MdP) et la contribution à la formation de personnel hautement qualifié (PHQ). La figure 8 indique la répartition des demandes des chercheurs en début de carrière (CDC), des chercheurs établis qui renouvellent leur subvention (CE-R) et des chercheurs établis qui ne détenaient pas de subvention au moment de la présentation de leur demande (CE-DPS) pour les concours 2010 à 2014 et pour le concours de 2015. Si le budget le permet, le CRSNG vise à appuyer des chercheurs établis classés dans la catégorie J (ce qui correspond à la cote Élevé pour trois critères ou l'équivalent) et des chercheurs en début de carrière qui ont été classés dans la catégorie K ou la catégorie L.

**Figure 8 Répartition des demandes<sup>1</sup> par catégorie de qualité**

a) Concours de 2015



b) Concours de 2010 à 2014



<sup>1</sup> N'inclut pas les résultats pour la physique subatomique

Note: La répartition des demandes pour la figure b) n'a pas été ajustée afin de tenir compte des fonds additionnels reçus dans le cadre du budget fédéral 2014.

**Tableau 6 Nombre de demandes<sup>1</sup> par catégorie de qualité selon la taille de l'université, concours de 2015**

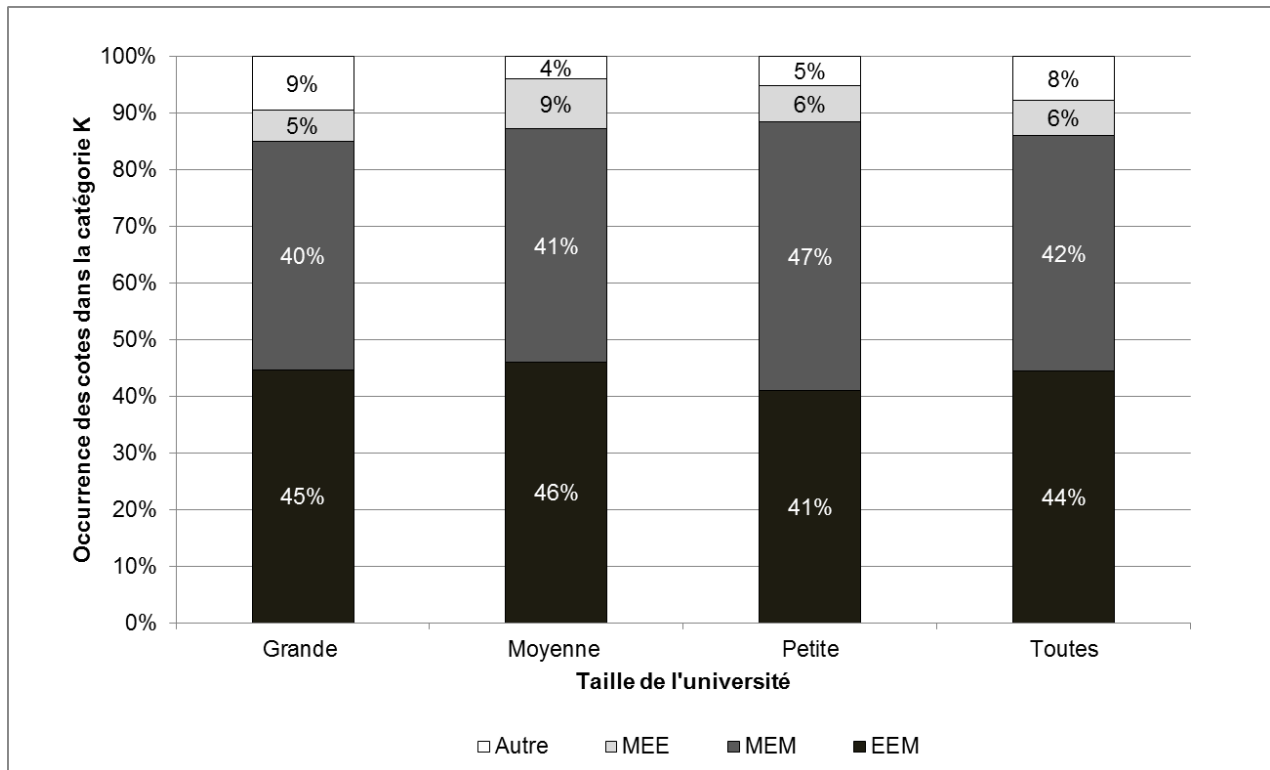
Catégorie	Taille de l'université					
	Grande		Moyenne		Petite	
	Nombre	Pourcentage	Nombre	Pourcentage	Nombre	Pourcentage
A	1	0.0%	0	0.0%	0	0.0%
B	13	0.6%	0	0.0%	0	0.0%
C	14	0.6%	1	0.2%	2	0.4%
D	33	1.5%	0	0.0%	1	0.2%
E	101	4.5%	7	1.4%	1	0.2%
F	122	5.4%	13	2.6%	4	0.9%
G	209	9.3%	29	5.8%	17	3.8%
H	263	11.7%	48	9.6%	25	5.5%
I	283	12.6%	62	12.4%	33	7.3%
J	430	19.2%	99	19.8%	92	20.3%
K	329	14.7%	102	20.4%	78	17.2%
L	218	9.7%	71	14.2%	90	19.9%
M	158	7.1%	48	9.6%	75	16.6%
N	43	1.9%	13	2.6%	18	4.0%
O	19	0.8%	7	1.4%	13	2.9%
P	5	0.2%	0	0.0%	4	0.9%
Total	2241	100.0%	500	100.0%	453	100.0%

<sup>1</sup> N'inclut pas les résultats pour la physique subatomique

\* Mis à jour le 29 avril 2015

Les tendances dans les cotes attribuées aux demandes classées dans la catégorie K, qui est habituellement la première à ne pas être financée pour les chercheurs établis, sont présentées à la figure 9. Le classement dans la catégorie K correspond généralement à recevoir deux cotes Élevé et une cote Modéré. D'autres combinaisons, comme une cote Très élevé, une cote Élevé et une cote Insuffisant ou deux cotes Modéré et une cote Très élevé, représentent le reste des cas.

**Figure 9** Pourcentage d'occurrence des diverses combinaisons de cotes<sup>1</sup> dans la catégorie K selon la taille de l'université



Mise à jour le 29 avril 2015

<sup>1</sup> MEE= Modéré pour EdC, Élevé pour MdP, Élevé pour PHQ

EME= Élevé pour EdC, Modéré pour MdP, Élevé pour PHQ

EEM= Élevé pour EdC, Élevé pour MdP, Modéré pour PHQ

## SECTION 3 – STATISTIQUES PAR GROUPE D'ÉVALUATION

**Tableau 7 Taux de réussite, valeur moyenne des subventions et montant total accordé par catégorie de candidats pour chaque groupe d'évaluation, concours de 2015**

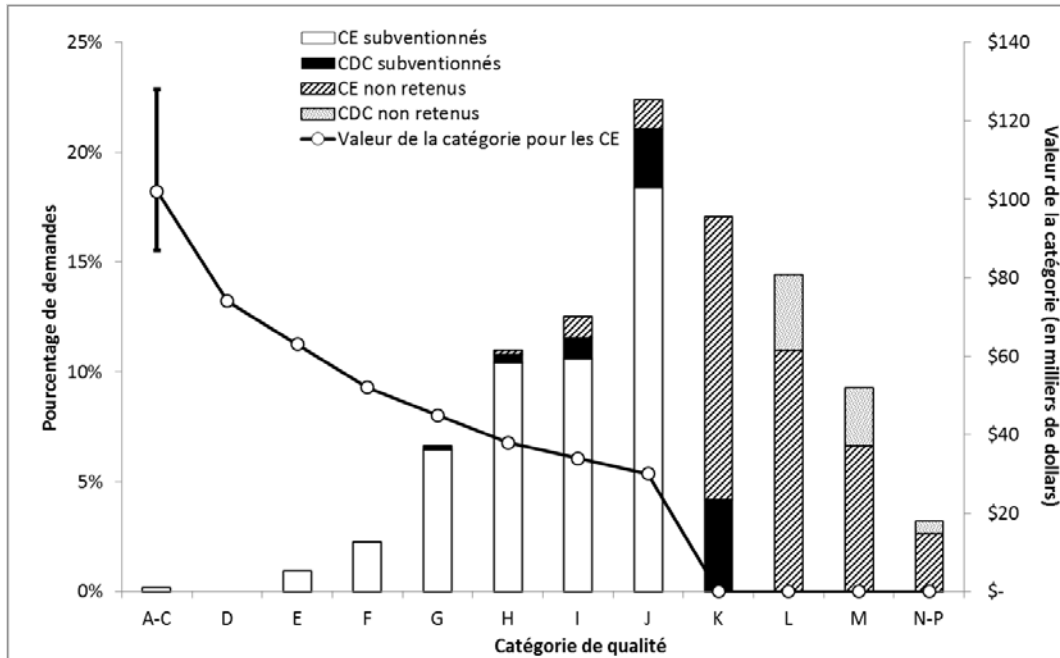
	Chercheurs en début de carrière	Chercheurs établis	
		Renouvellement	Ne détenant pas de subvention
<b>1501 – Gènes, cellules et molécules</b>			
Taux de réussite	56%	74%	43%
Subvention moyenne	\$34,502	\$38,196	\$33,329
Montant total accordé	\$1,518,080	\$5,996,753	\$3,432,886
<b>1502 – Systèmes et fonctions biologiques</b>			
Taux de réussite	56%	89%	38%
Subvention moyenne	\$30,095	\$37,478	\$26,494
Montant total accordé	\$1,595,054	\$7,757,900	\$1,748,600
<b>1503 – Évolution et écologie</b>			
Taux de réussite	50%	90%	45%
Subvention moyenne	\$25,693	\$35,732	\$25,304
Montant total accordé	\$359,700	\$2,965,760	\$582,000
<b>1504 – Chimie</b>			
Taux de réussite	64%	94%	46%
Subvention moyenne	\$22,929	\$53,383	\$24,087
Montant total accordé	\$321,000	\$5,712,000	\$554,000
<b>1505 – Physique*</b>			
Taux de réussite	76%	88%	42%
Subvention moyenne	\$28,227	\$43,865	\$30,737
Montant total accordé	\$621,000	\$4,211,043	\$584,000
* Inclut les subventions à la découverte (individuelles et d'équipe) en physique subatomique, mais non les subventions de projets en physique subatomique			
<b>1506 – Géosciences</b>			
Taux de réussite	66%	78%	34%
Subvention moyenne	\$22,930	\$32,067	\$25,200
Montant total accordé	\$573,250	\$2,437,094	\$756,000

<b>1507 – Sciences informatiques</b>	<b>Chercheurs en début de carrière</b>	<b>Chercheurs établis</b>	
		<b>Renouvellement</b>	<b>Ne détenant pas de subvention</b>
Taux de réussite	64%	75%	24%
Subvention moyenne	\$23,778	\$31,696	\$24,471
Montant total accordé	\$642,000	\$4,025,400	\$416,000
<b>1508 – Mathématiques et statistique</b>	<b>Chercheurs en début de carrière</b>	<b>Chercheurs établis</b>	
		<b>Renouvellement</b>	<b>Ne détenant pas de subvention</b>
Taux de réussite	59%	85%	45%
Subvention moyenne	\$17,000	\$19,570	\$14,840
Montant total accordé	\$408,000	\$2,368,000	\$371,000
<b>1509 – Génie civil, industriel et des systèmes</b>	<b>Chercheurs en début de carrière</b>	<b>Chercheurs établis</b>	
		<b>Renouvellement</b>	<b>Ne détenant pas de subvention</b>
Taux de réussite	72%	85%	38%
Subvention moyenne	\$23,941	\$29,157	\$21,536
Montant total accordé	\$814,000	\$3,061,525	\$603,000
<b>1510 – Génie électrique et informatique</b>	<b>Chercheurs en début de carrière</b>	<b>Chercheurs établis</b>	
		<b>Renouvellement</b>	<b>Ne détenant pas de subvention</b>
Taux de réussite	88%	82%	37%
Subvention moyenne	\$24,357	\$32,633	\$24,367
Montant total accordé	\$341,000	\$3,687,500	\$731,000
<b>1511 – Génie chimique et des matériaux</b>	<b>Chercheurs en début de carrière</b>	<b>Chercheurs établis</b>	
		<b>Renouvellement</b>	<b>Ne détenant pas de subvention</b>
Taux de réussite	88%	75%	28%
Subvention moyenne	\$25,810	\$36,824	\$27,813
Montant total accordé	\$542,000	\$3,130,000	\$445,000
<b>1512 – Génie mécanique</b>	<b>Chercheurs en début de carrière</b>	<b>Chercheurs établis</b>	
		<b>Renouvellement</b>	<b>Ne détenant pas de subvention</b>
Taux de réussite	88%	75%	32%
Subvention moyenne	\$23,071	\$29,407	\$24,417
Montant total accordé	\$646,000	\$2,676,000	\$586,000

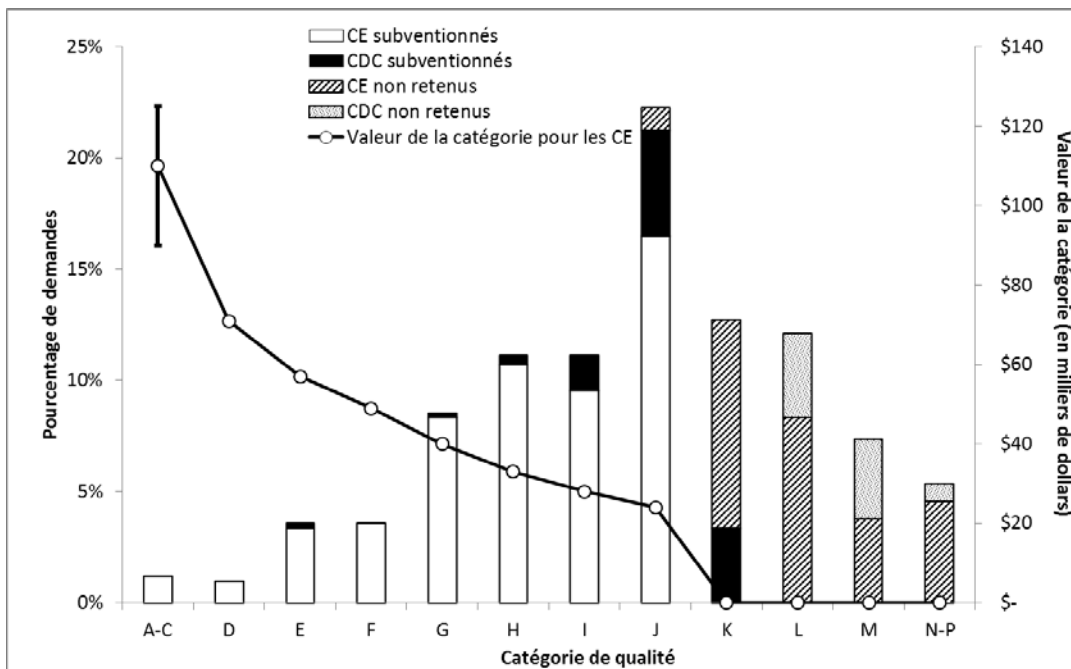
La répartition des demandes par catégorie de qualité est présentée à la figure 9, et ce, pour chaque groupe d'évaluation (GE). La valeur attribuée à la catégorie représente la valeur attribuée à la catégorie pour le coût normal de la recherche pour les chercheurs établis. Pour les GE où apparaît un astérisque (\*), on a utilisé un différentiel pour le coût de la recherche et par conséquent, les valeurs des subventions individuelles dans une catégorie peuvent être plus ou moins élevées que ce qui est indiqué.

**Figure 10 Répartition de la proportion des demandes par catégorie de qualité pour chaque groupe d'évaluation, concours de 2015**

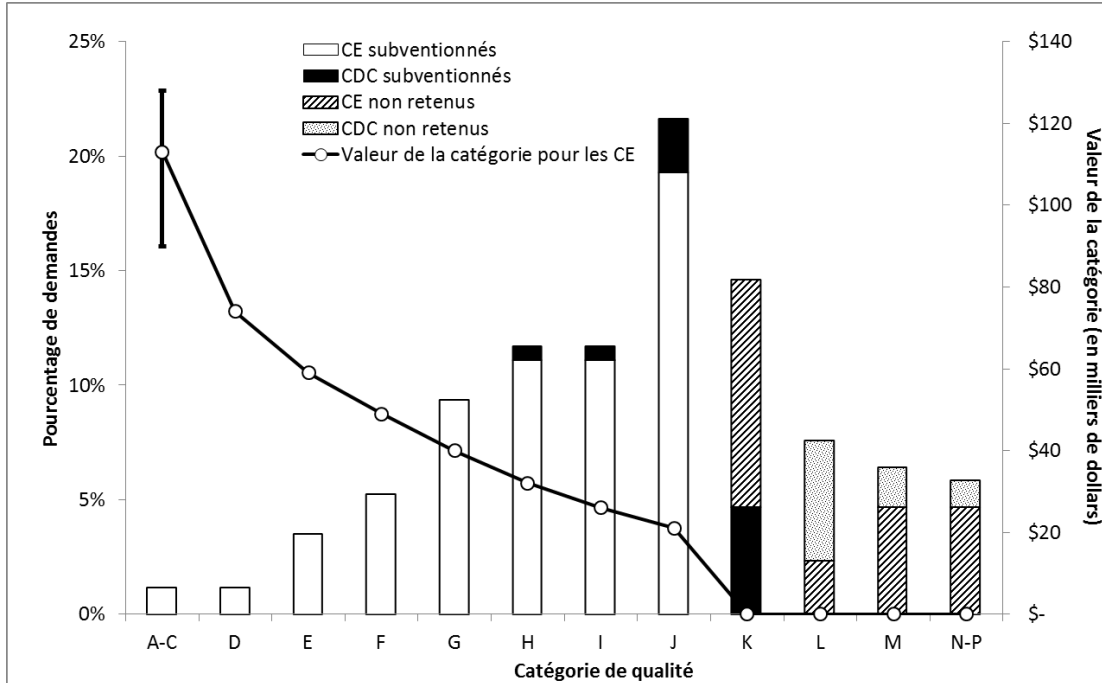
**Gènes, cellules et molécules\***



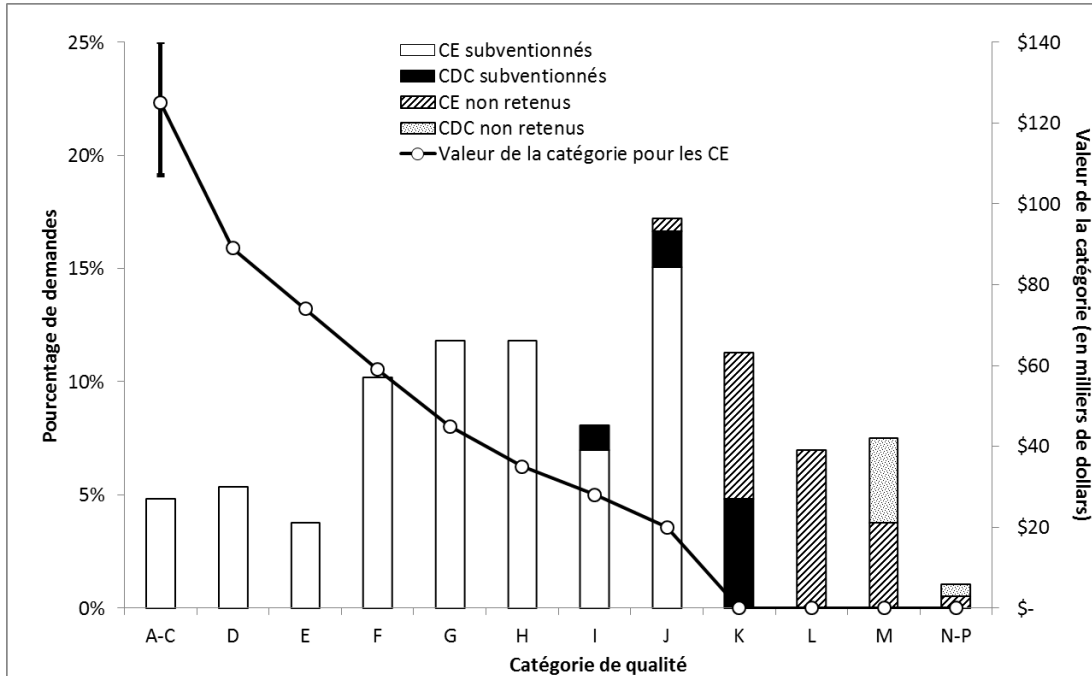
**Systèmes et fonctions biologiques\***



## Évolution et écologie\*

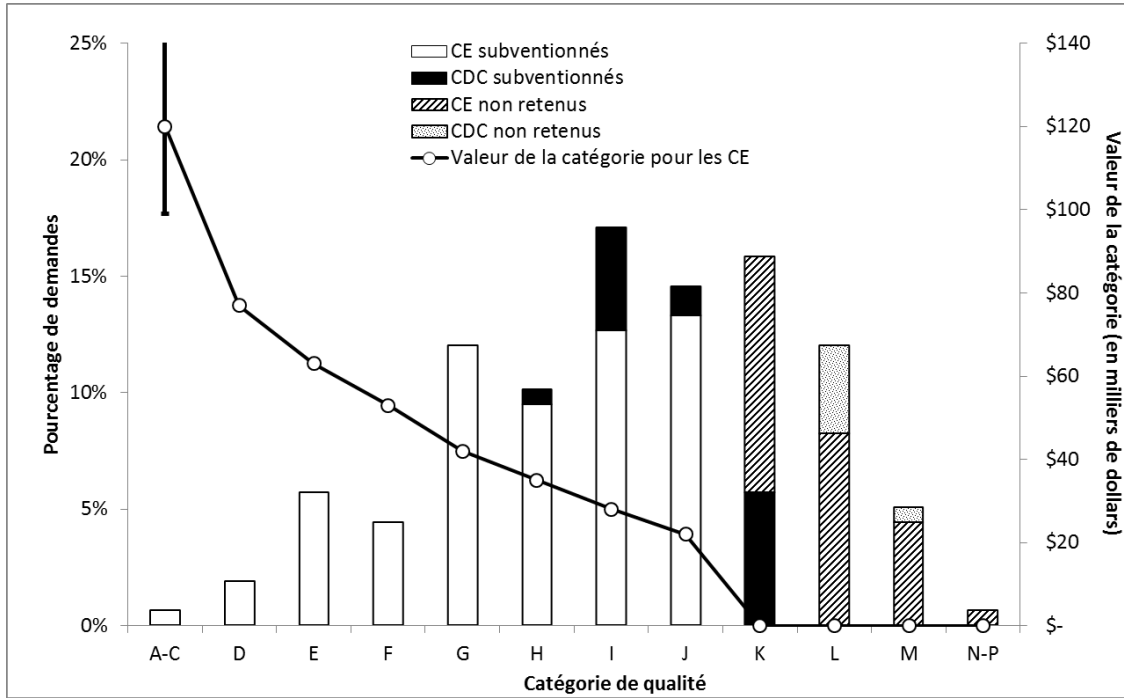


## Chimie

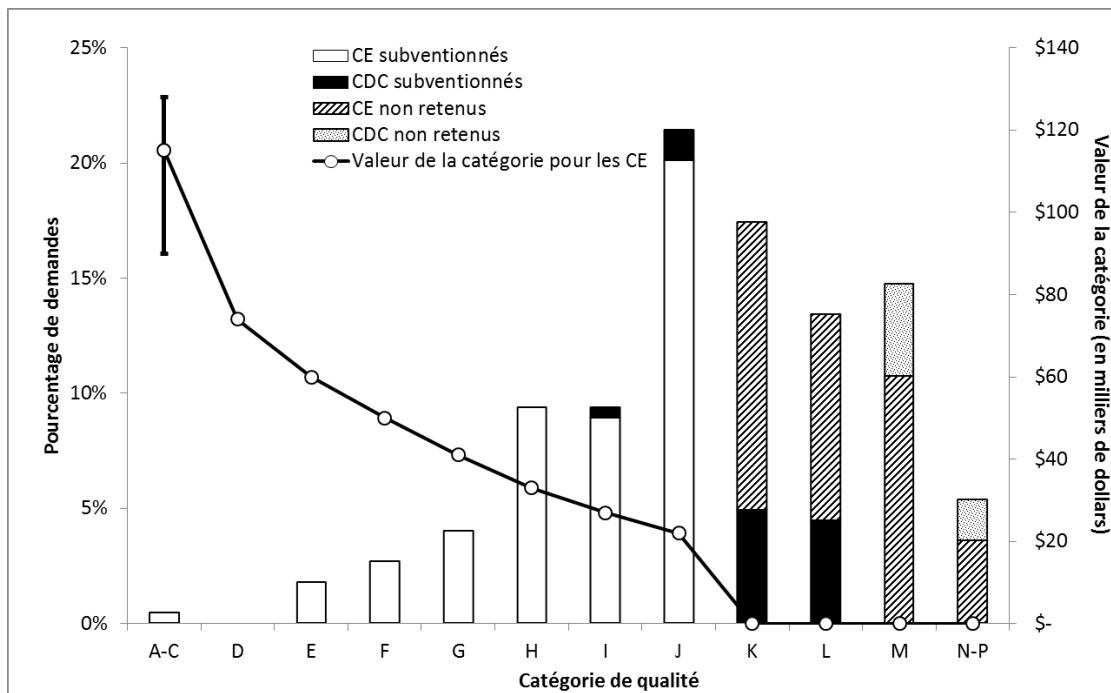




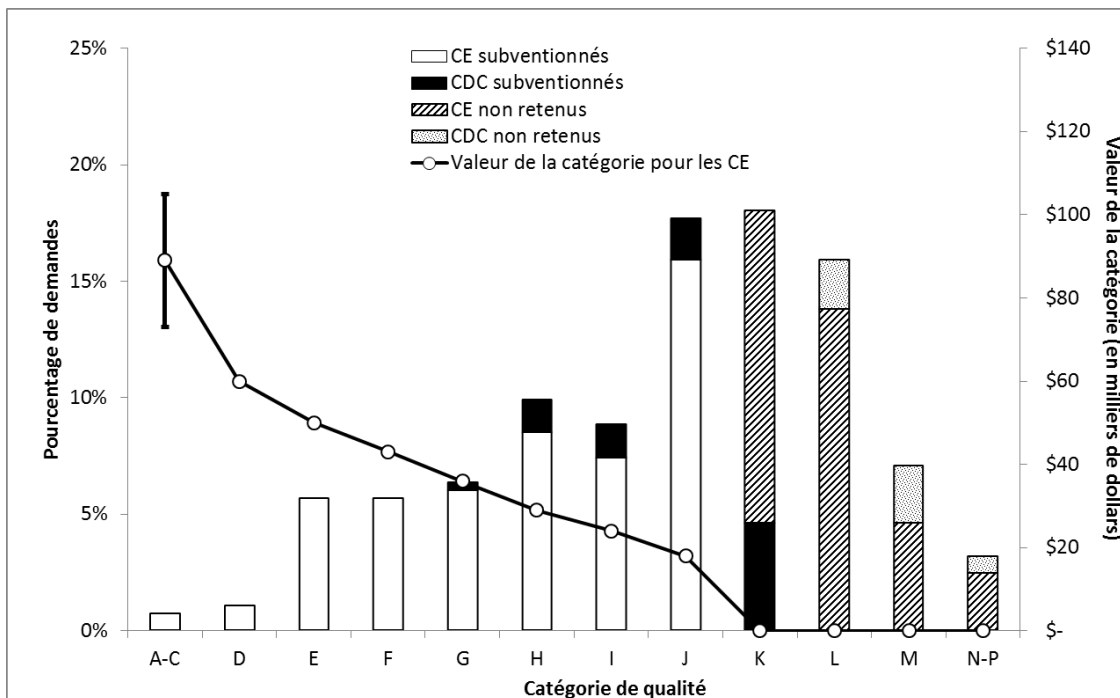
### Physique\* (à l'exclusion de la physique subatomique)



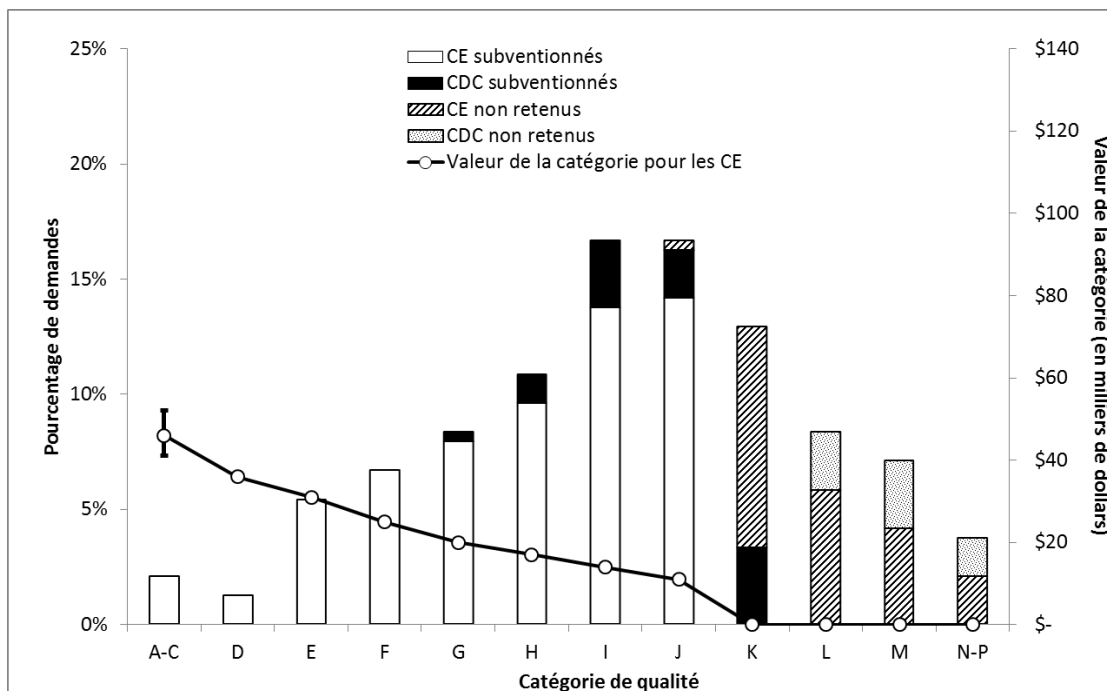
### Géoscience\*



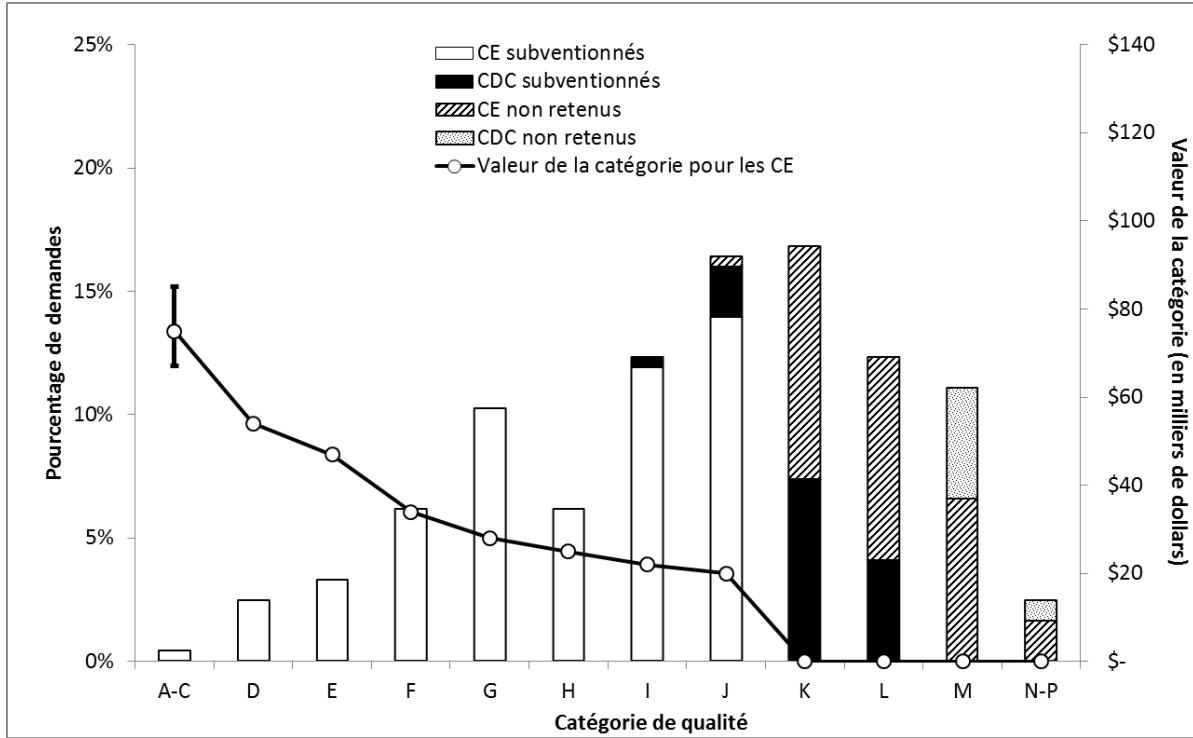
## Sciences informatiques



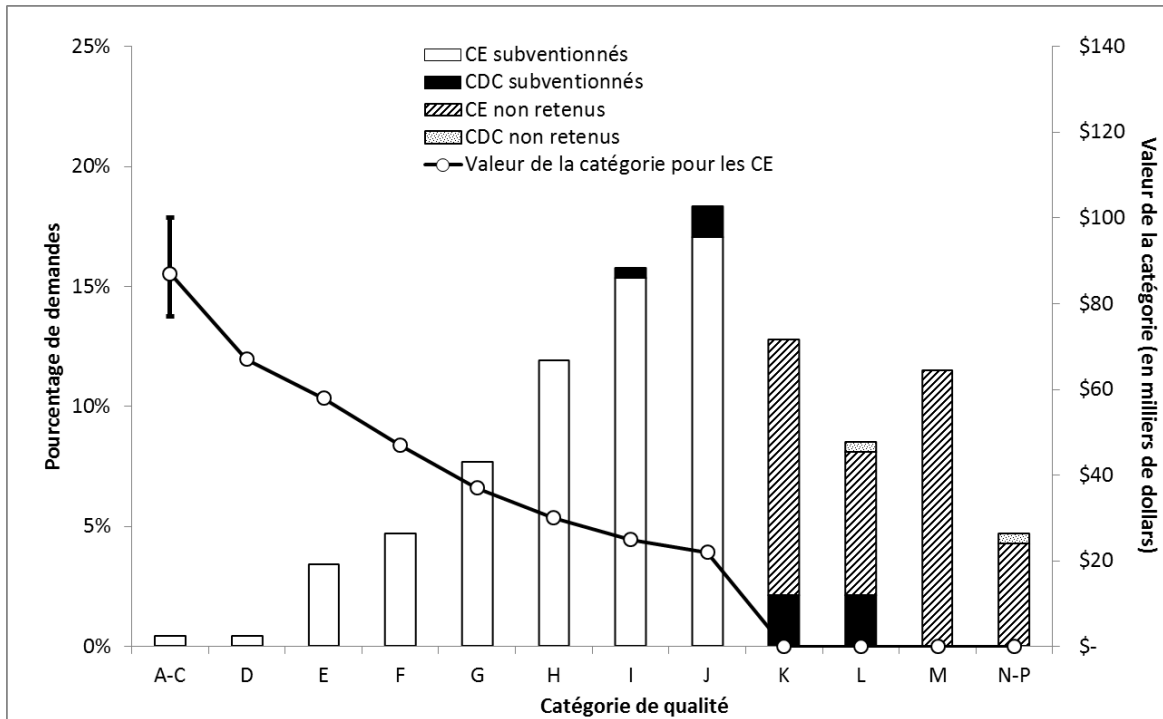
## Mathématiques et statistique



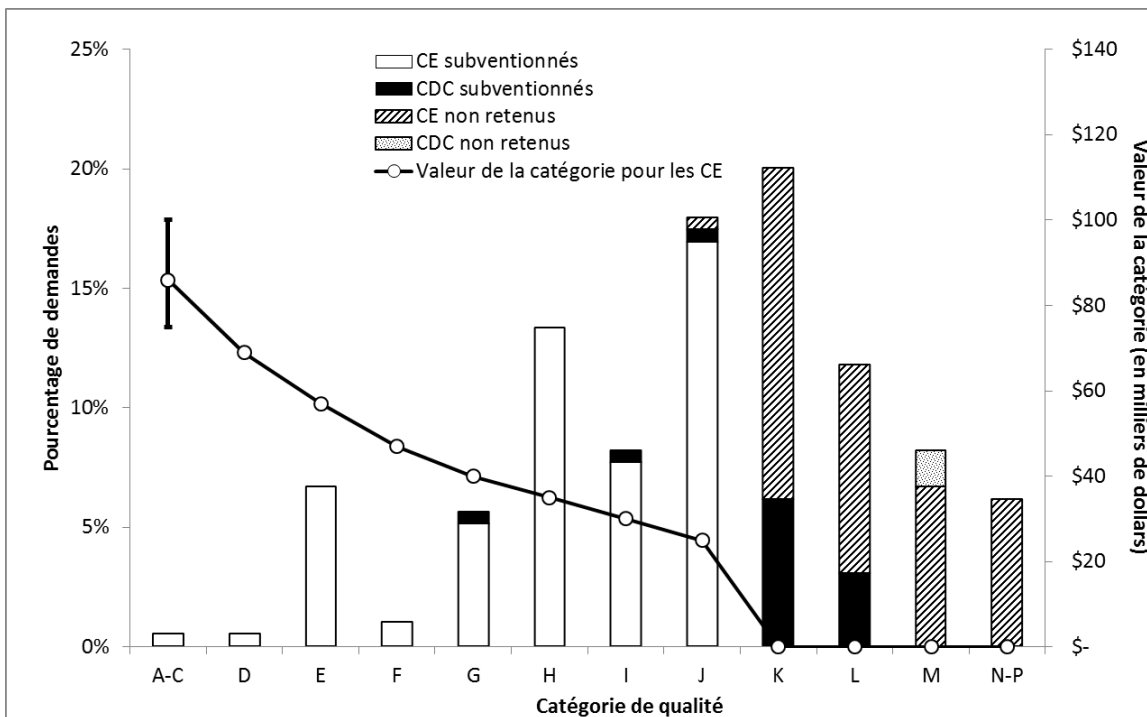
## Génie civil, industriel et des systèmes\*



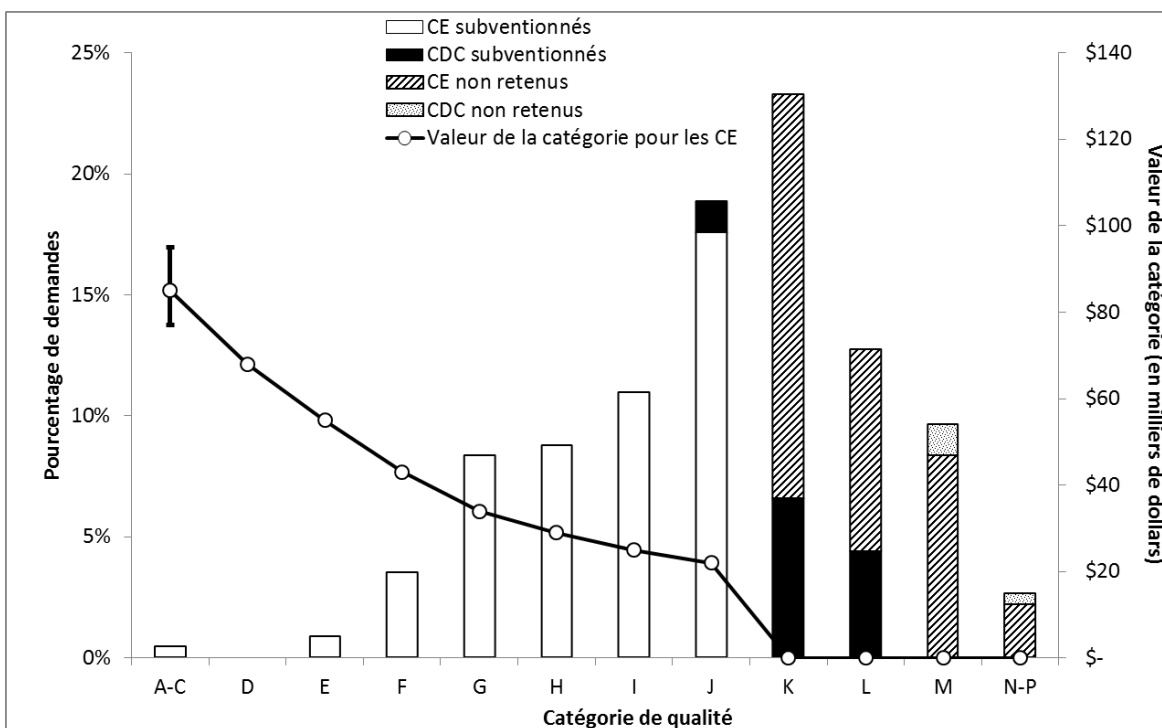
## Génie électrique et informatique



## Génie chimique et des matériaux\*



## Génie mécanique



## SECTION 4 – Statistiques selon le sexe des candidats

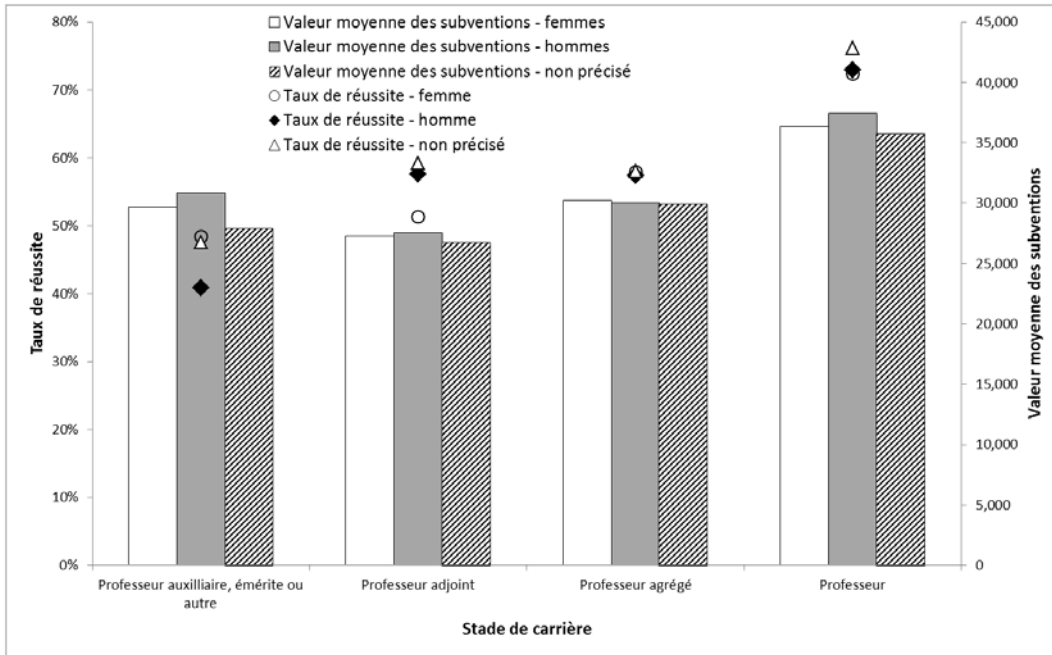
Dans le cadre de l'engagement du CRSNG en faveur de l'égalité entre les sexes, les processus et les concours font l'objet d'une surveillance afin d'assurer qu'aucun préjugé éventuel n'influe sur l'évaluation des demandes. Les données de quatre concours ont été rassemblées pour assurer des nombres suffisants dans chaque catégorie. L'analyse régulière des résultats des concours de subventions à la découverte révèle que les candidats et les candidates enregistrent des taux de réussite relativement similaires (63 p. 100 pour les hommes et 59 p. 100 pour les femmes) et obtiennent des subventions moyennes semblables (33 086 \$ pour les hommes et 31 314 \$ pour les femmes). La différence quant au montant moyen de la subvention est grandement attribuable à l'étape où se trouvent les candidats dans leur carrière, une plus grande proportion de candidates étant des professeures adjointes ou agrégées (tableau 8). Note : Les tableaux et figures contenus dans cette section n'ont pas été ajustés afin de tenir compte des fonds additionnels reçus dans le cadre du budget fédéral 2014.

**Tableau 8 Pourcentage des candidats selon le sexe et selon le stade de carrière, concours de 2012 à 2015**

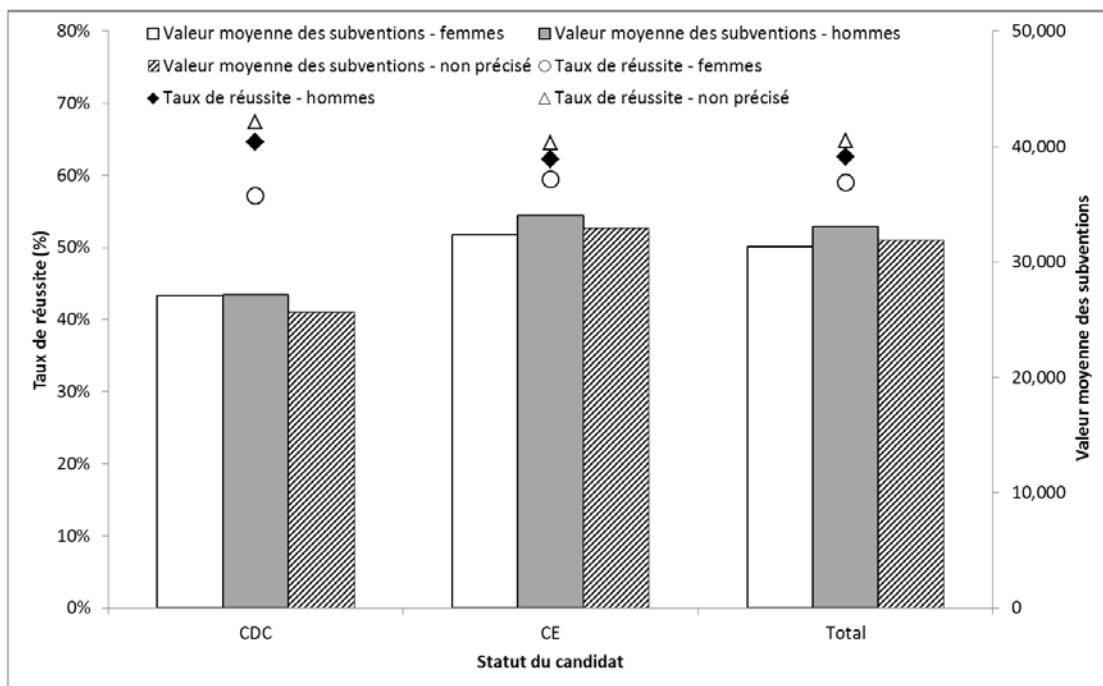
	Sexe		
	Homme	Femme	Non précisé
Professeur adjoint	22%	34%	22%
Professeur agrégé	30%	34%	33%
Professeur	41%	26%	40%
Professeur auxiliaire, émérite ou autre	8%	5%	6%

On a observé des résultats similaires pour les candidats et candidates à des étapes équivalentes de la carrière (figure 11) et pour le même statut de candidat (figure 12). Les taux de réussite varient en fonction des disciplines (figure 13).

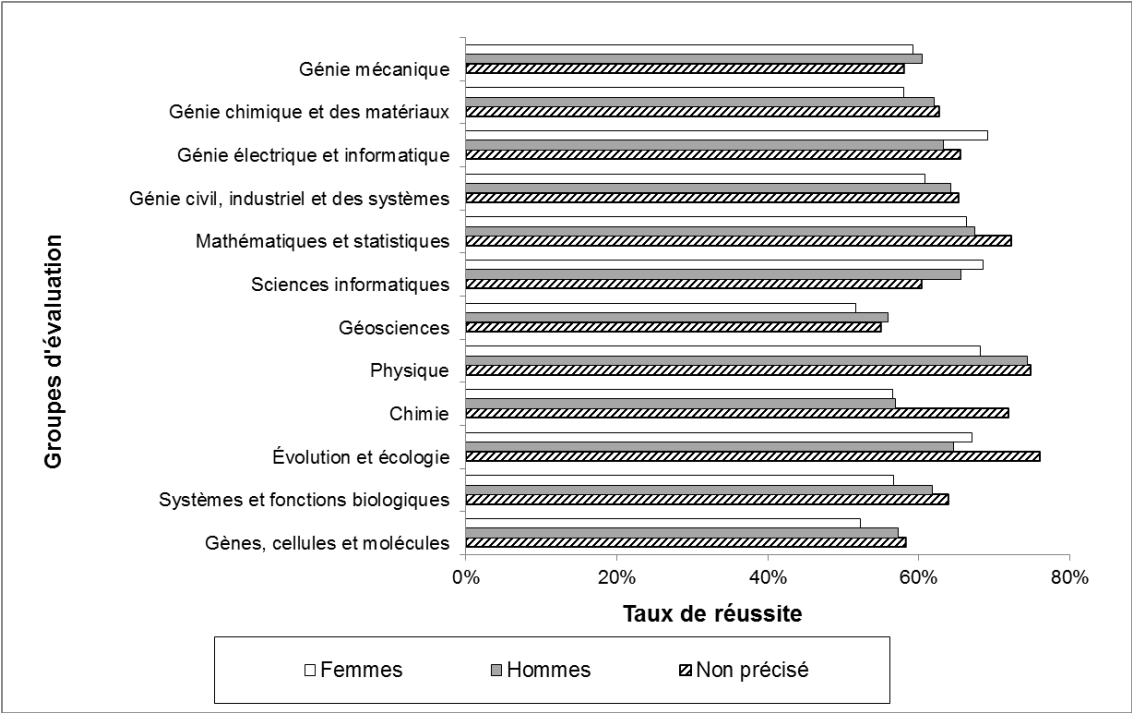
**Figure 11 Taux de réussite et valeur moyenne des subventions à la découverte accordées selon le stade de carrière et selon le sexe, concours de 2012 à 2015**



**Figure 12 Taux de réussite et valeur moyenne des subventions à la découverte accordées selon le statut du candidat et selon le sexe, concours de 2012 à 2015**



**Figure 13 Taux de réussite selon le sexe et selon le groupe d'évaluation, concours de 2012 à 2015**



## SECTION 5 – OUTILS ET INSTRUMENTS DE RECHERCHE

**Tableau 9 Statistiques générales, concours d'outils et instruments de recherche de 2013 à 2015**

	2013	2014*	2015
<b>Montant demandé</b>	\$101, 958,582	\$51, 330,842	\$73, 990,321
<b>Montant accordé</b>	\$24, 343,810	\$19, 542,330	\$25, 207,106
<b>Taux de financement</b>	24%	38%	34%
<b>Nombre de demandes</b>	1,262	468	666
<b>Nombre de demandes subventionnées</b>	295	176	218
<b>Taux de réussite</b>	23%	38%	33%

\*Inclut les fonds additionnels reçus dans le cadre du budget fédéral 2014