

# ACTUALITÉS HABITATION – TABLEAUX

## RMR de Montréal

Date de diffusion : janvier 2017



*Marché de l'habitation : notre savoir à votre service*

## Mise à jour d'une publication!

Le Centre d'analyse de marché de la SCHL procède en ce moment à l'examen de sa gamme de produits afin de mieux servir ses clients. Certains produits de la SCHL seront remaniés et de nouveaux produits sont à l'étape de la planification.

En conséquence, le rapport **Actualités habitation** se nomme maintenant **Actualités habitation – Tableaux**. Ce rapport continuera de présenter des statistiques actuelles sur la conjoncture des marchés de l'habitation au Canada, notamment des données sur les mises en chantier, les achèvements, les taux hypothécaires, le prix des logements neufs, les taux d'écoulement et les indicateurs économiques.

En outre, la SCHL lancera une nouvelle publication intitulée **Le marché sous la loupe**, laquelle fournira des informations et des analyses qui favoriseront la prise de décisions éclairées dans les secteurs de l'habitation et du financement de l'habitation. Cette publication sera diffusée sous peu.

## ABONNEZ-VOUS MAINTENANT!

à cette publication et à d'autres rapports du CAM en passant par le Bureau de commandes, à l'adresse [www.schl.ca/marchedelhabitation](http://www.schl.ca/marchedelhabitation). C'est pratique et rapide! Vous pouvez consulter, imprimer ou télécharger les publications, ou encore vous y abonner et les recevoir par courriel, le jour même où elles sont diffusées. Mieux encore, la version électronique des produits nationaux standards est maintenant gratuite.

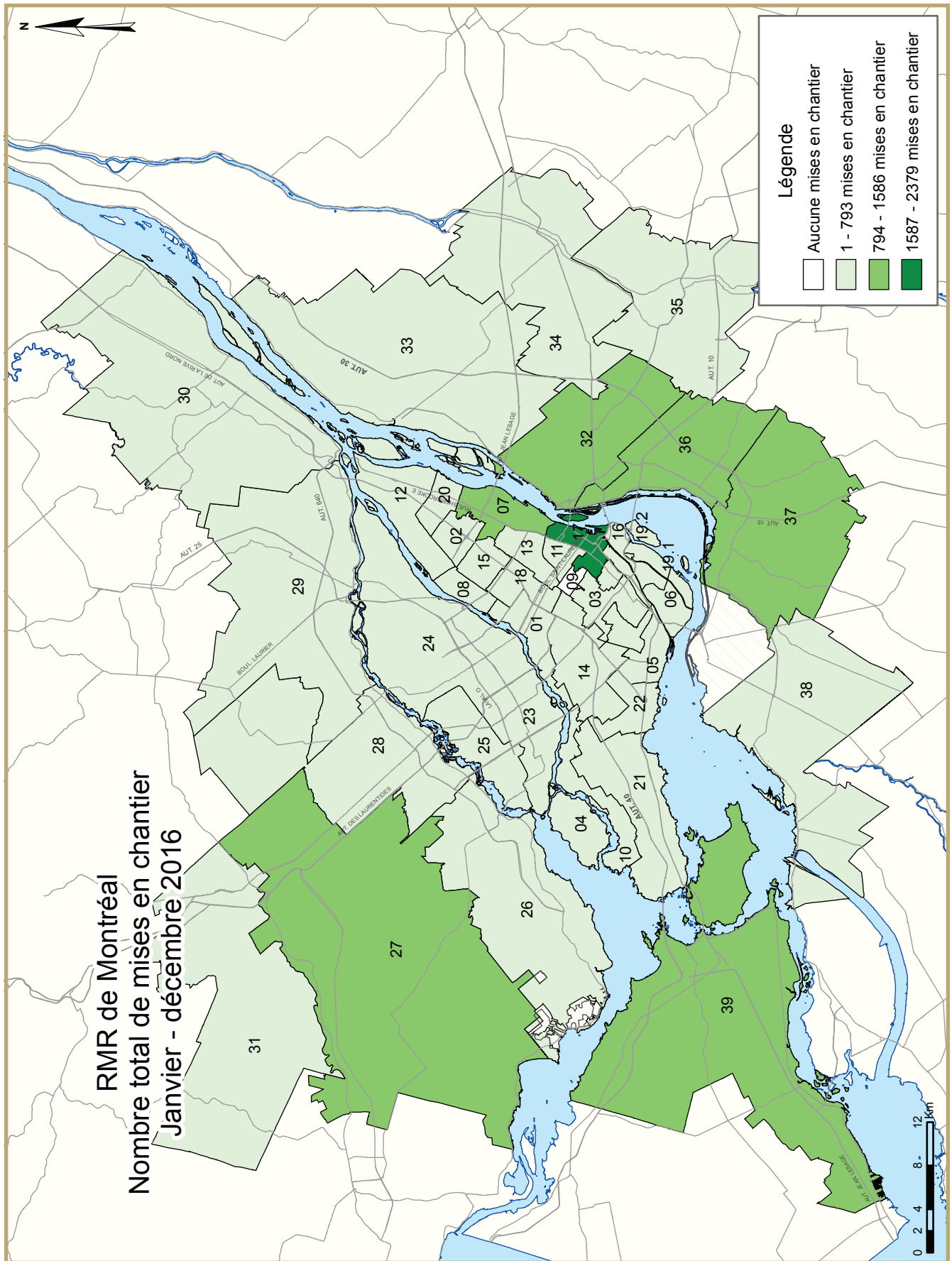
## L'Observateur du logement en ligne

On y présente, sous forme de feuillets et de vidéos :

- analyses et données;
- observations pertinentes;
- mises à jour sur les conditions et tendances en matière de logement; *et bien plus encore!*

Tous les liens peuvent être facilement diffusés sur les médias sociaux!

Abonnez-vous dès aujourd'hui pour demeurer informé!  
[www.schl.ca/observateur](http://www.schl.ca/observateur)



DESCRIPTION DES ZONES - RMR DE MONTRÉAL	
Zone 1	Arrondissement - Ahuntsic-Cartierville
Zone 2	Arrondissement - Anjou
Zone 3	Arrondissement - Côte-Des-Neiges - Notre-Dame-de-Grâce
Zone 4	Arrondissement - L'Île-Bizard - Sainte-Geneviève
Zone 5	Arrondissement - Lachine
Zone 6	Arrondissement - Lasalle
Zone 7	Arrondissement - Mercier - Hochelaga-Maisonneuve
Zone 8	Arrondissement - Montréal -Nord
Zone 9	Arrondissement - Outremont
Zone 10	Arrondissement - Pierrefonds-Roxboro
Zone 11	Arrondissement - Le Plateau Mont-Royal
Zone 12	Arrondissement - Rivière-des-Prairies - Pointe-aux-Trembles
Zone 13	Arrondissement - Rosemont - La Petite-Patrie
Zone 14	Arrondissement - Saint-Laurent
Zone 15	Arrondissement - Saint-Léonard
Zone 16	Arrondissement - Le Sud Ouest
Zone 17	Arrondissement - Ville-Marie
Zone 18	Arrondissement - Villeray - Saint-Michel - Parc-Extension
Zone 19.1	Arrondissement - Verdun, partie Verdun
Zone 19.2	Arrondissement -Verdun, partie Île-Des-Soeurs
Zone 20	Montréal-Est
Zone 21	Baie-d'Urfé, Beaconsfield, Kirkland, Pointe-Claire, Sainte-Anne-de-Bellevue, Senneville, Dollard-des-Ormeaux
Zone 22	Dorval, Hampstead, Côte-Saint-Luc, Montréal-Ouest, Mont-Royal, Westmount
Zone 23	Laval (Chomedey, Sainte-Dorothée, Laval-sur-le-Lac).
Zone 24	Laval (Auteuil, Duvernay, Laval-des-Rapides, Pont-Viau, Saint-François, Saint-Vincent-de-Paul, Vimont).
Zone 25	Laval (Fabreville, Laval-Ouest, Sainte-Rose).
Zone 26	MRC Deux-Montagnes (Deux-Montagnes, Oka, Pointe-Calumet, Saint-Eustache, Saint-Joseph-du-Lac, Sainte-Marthe-sur-le-Lac).
Zone 27	Mirabel, Saint-Placide
Zone 28	MRC Thérèse-de-Blainville (Blainville, Boisbriand, Bois-des-Filion, Lorraine, Rosemère, Sainte-Anne-des-Plaines, Sainte-Thérèse).
Zone 29	MRC Les Moulins (Terrebonne, Mascouche).
Zone 30	Charlemagne, Lavaltrie, L'Assomption, Repentigny, Saint-Sulpice, L'Épiphanie
Zone 31	Gore, Saint-Colomban, Saint-Jérôme.
Zone 32	Longueuil.
Zone 33	Boucherville, Saint-Amable, Sainte-Julie, Varennes, Verchères
Zone 34	Beloeil, McMasterville Mont-Saint-Hilaire, Otterburn Park, Saint-Basile-le-Grand, Saint-Bruno-de-Montarville, Saint-Mathieu-de-Beloeil.
Zone 35	Carignan, Chambly, Richelieu, Saint-Mathias-sur-Richelieu.
Zone 36	Brossard, La Prairie, Saint-Lambert.
Zone 37	Candiac, Delson, Saint-Constant, Saint-Mathieu, Saint-Philippe, Sainte-Catherine.
Zone 38	Beauharnois, Châteauguay, Léry, Mercier, Saint-Isidore.
Zone 39	Hudson, Les Cèdres, L'Île-Cadieux, L'Île-Perrot, Notre-Dame-de-L'Île-Perrot, Pincourt, Pointe-des-Cascades, Saint-Lazare, Terrasse-Vaudreuil, Vaudreuil-Dorion, Vaudreuil-sur-le-Lac, Saint-Zotique, Coteau-du-Lac M, Les Coteaux M

## TABLEAUX COMPRIS DANS LES RAPPORTS ACTUALITÉS HABITATION

### Fournis dans TOUS les rapports :

- 1 Logements mis en chantier (DDA et Tendance)
- 1.1 Sommaire de l'activité, RMR
- 2 Logements mis en chantier par sous-marché et type d'unités – mois ou trimestre courant
- 2.1 Logements mis en chantier par sous-marché et type d'unités – cumul annuel
- 3 Logements achevés par sous-marché et type d'unités – mois ou trimestre courant
- 3.1 Logements achevés par sous-marché et type d'unités – cumul annuel
- 4 Logements individuels écoulés par fourchette de prix
- 5 Activité MLS®
- 6 Indicateurs économiques

### Fournis dans CERTAINS des rapports :

- 1.2 Sommaire de l'activité par sous-marché
- 1.3 Historique des logements mis en chantier (une fois l'an)
- 2.2 Logements mis en chantier par sous-marché, type d'unités et marché visé – mois ou trimestre courant
- 2.3 Logements mis en chantier par sous-marché, type d'unités et marché visé – cumul annuel
- 2.4 Logements mis en chantier par sous-marché et marché visé – mois ou trimestre courant
- 2.5 Logements mis en chantier par sous-marché et marché visé – cumul annuel
- 3.2 Logements achevés par sous-marché, type d'unités et marché visé – mois ou trimestre courant
- 3.3 Logements achevés par sous-marché, type d'unités et marché visé – cumul annuel
- 3.4 Logements achevés par sous-marché et marché visé – mois ou trimestre courant
- 3.5 Logements achevés par sous-marché et marché visé – cumul annuel
- 4.1 Prix moyen (\$) des logements individuels écoulés

### Acronymes/symboles

- s.o. Sans objet
- \* Il se peut que le total ne corresponde pas à la somme de ses parties, notamment lorsqu'il y a des coopératives et des logements de type inconnu.
- \*\* Variation supérieure à 200 %
- Néant
- Nombre infime
- DD Données désaisonnalisées (chiffres mensuels corrigés des variations saisonnières habituelles)

<b>Tableau I: Logements mis en chantier (DDA et Tendance) décembre 2016</b>		
<b>Montreal RMR<sup>1</sup></b>	novembre 2016	décembre 2016
Tendance <sup>2</sup>	19 469	20 441
DDA	16 416	22 736
	décembre 2015	décembre 2016
Données réelles		
décembre - maisons individuelles	192	206
décembre - logements collectifs	1 819	1 696
décembre - tous les logements	2 011	1 902
Janvier à décembre - maisons individuelles	2 402	2 499
Janvier à décembre - logements collectifs	16 342	15 335
Janvier à décembre - tous les logements	18 744	17 834

Source: SCHL

<sup>1</sup> Région métropolitaine de recensement

<sup>2</sup> La tendance correspond à la moyenne mobile de six mois du nombre mensuel désaisonnalisé et annualisé (DDA)

Données détaillées disponibles sur demande

**Tableau I.1 : Sommaire de l'activité, RMR de Montréal**  
**Décembre 2016**

	Logements pour propriétaire-occupant						Logements locatifs		Tous logements confondus*
	En propriété absolue			En copropriété			Individuels, jumelés et en rangée	Appart. et autres	
	Individuels	Jumelés	En rangée, appart. et autres	Individuels	Jumelés et en rangée	Appart. et autres			
<b>LOGEMENTS MIS EN CHANTIER</b>									
Décembre 2016	206	64	107	0	30	627	7	837	1 902
Décembre 2015	192	66	52	0	51	594	0	1 056	2 011
Variation en %	7,3	-3,0	105,8	s.o.	-41,2	5,6	s.o.	-20,7	-5,4
Cumul 2016	2 499	824	832	0	386	6 378	26	6 678	17 834
Cumul 2015	2 400	678	615	0	318	7 542	4	6 924	18 744
Variation en %	4,1	21,5	35,3	s.o.	21,4	-15,4	**	-3,6	-4,9
<b>LOGEMENTS EN CONSTRUCTION</b>									
Décembre 2016	951	346	537	0	340	8 863	24	7 830	19 022
Décembre 2015	829	292	409	0	242	10 555	4	7 442	20 234
Variation en %	14,7	18,5	31,3	s.o.	40,5	-16,0	**	5,2	-6,0
<b>LOGEMENTS ACHEVÉS</b>									
Décembre 2016	241	66	64	0	9	374	0	700	1 543
Décembre 2015	227	80	38	0	6	469	0	153	1 178
Variation en %	6,2	-17,5	68,4	s.o.	50,0	-20,3	s.o.	**	31,0
Cumul 2016	2 359	754	740	0	432	7 213	14	6 724	19 047
Cumul 2015	2 609	676	819	0	172	7 051	0	3 048	14 749
Variation en %	-9,6	11,5	-9,6	s.o.	151,2	2,3	s.o.	120,6	29,1
<b>LOGEMENTS ACHEVÉS ET NON ÉCOULÉS</b>									
Décembre 2016	274	157	211	0	102	2 047	s.o.	s.o.	2 791
Décembre 2015	365	200	196	0	58	2 499	s.o.	s.o.	3 318
Variation en %	-24,9	-21,5	7,7	s.o.	75,9	-18,1	s.o.	s.o.	-15,9
<b>LOGEMENTS ÉCOULÉS</b>									
Décembre 2016	244	71	63	0	15	339	s.o.	s.o.	732
Décembre 2015	211	71	39	0	8	398	s.o.	s.o.	727
Variation en %	15,6	0,0	61,5	s.o.	87,5	-14,8	s.o.	s.o.	0,7
Cumul 2016	2 448	797	739	0	381	7 588	s.o.	s.o.	11 953
Cumul 2015	2 611	703	807	0	156	7 352	s.o.	s.o.	11 629
Variation en %	-6,2	13,4	-8,4	s.o.	144,2	3,2	s.o.	s.o.	2,8

Source : SCHL (Relevé des mises en chantier et des achèvements, Relevé des logements écoulés sur le marché)

**Tableau 1.2 : Sommaire de l'activité par sous-marché**  
**Décembre 2016**

	Logements pour propriétaire-occupant						Logements locatifs		Tous logements confondus*
	En propriété absolue			En copropriété			Individuels, jumelés et en rangée	Appart. et autres	
	Individuels	Jumelés	En rangée, appart. et autres	Individuels	Jumelés et en rangée	Appart. et autres			
<b>LOGEMENTS MIS EN CHANTIER</b>									
<b>Île de Montréal</b>									
Décembre 2016	10	16	11	0	24	393	0	428	906
Décembre 2015	12	4	9	0	34	171	0	22	252
<b>Laval</b>									
Décembre 2016	14	2	24	0	0	18	0	0	58
Décembre 2015	8	2	13	0	6	0	0	229	258
<b>Rive Nord</b>									
Décembre 2016	80	8	59	0	6	29	0	84	266
Décembre 2015	91	12	5	0	0	90	0	79	277
<b>Rive Sud</b>									
Décembre 2016	68	30	11	0	0	128	7	308	552
Décembre 2015	63	48	21	0	8	271	0	426	837
<b>Vaudreuil-Soulanges</b>									
Décembre 2016	34	8	2	0	0	59	0	17	120
Décembre 2015	18	0	4	0	3	62	0	300	387
<b>Montréal (RMR)</b>									
Décembre 2016	206	64	107	0	30	627	7	837	1 902
Décembre 2015	192	66	52	0	51	594	0	1 056	2 011
<b>LOGEMENTS EN CONSTRUCTION</b>									
<b>Île de Montréal</b>									
Décembre 2016	113	44	83	0	182	5 881	0	3 149	9 583
Décembre 2015	95	30	106	0	120	6 794	0	2 794	10 069
<b>Laval</b>									
Décembre 2016	75	14	54	0	0	1 050	0	509	1 702
Décembre 2015	50	8	50	0	20	734	0	663	1 691
<b>Rive Nord</b>									
Décembre 2016	336	66	189	0	41	655	0	1 155	2 442
Décembre 2015	334	64	78	0	53	1 431	4	1 692	3 821
<b>Rive Sud</b>									
Décembre 2016	321	192	127	0	57	928	24	2 196	3 845
Décembre 2015	258	160	93	0	23	1 264	0	1 964	3 762
<b>Vaudreuil-Soulanges</b>									
Décembre 2016	106	30	84	0	60	349	0	821	1 450
Décembre 2015	92	30	82	0	26	332	0	329	891
<b>Montréal (RMR)</b>									
Décembre 2016	951	346	537	0	340	8 863	24	7 830	19 022
Décembre 2015	829	292	409	0	242	10 555	4	7 442	20 234

Source : SCHL (Relevé des mises en chantier et des achèvements, Relevé des logements écoulés sur le marché)



**Tableau 1.2 : Sommaire de l'activité par sous-marché  
Décembre 2016**

	Logements pour propriétaire-occupant						Logements locatifs		Tous logements confondus*
	En propriété absolue			En copropriété			Individuels, jumelés et en rangée	Appart. et autres	
	Individuels	Jumelés	En rangée, appart. et autres	Individuels	Jumelés et en rangée	Appart. et autres			
<b>LOGEMENTS ACHEVÉS</b>									
<b>Île de Montréal</b>									
Décembre 2016	15	6	10	0	5	85	0	301	446
Décembre 2015	15	14	0	0	0	207	0	30	471
<b>Laval</b>									
Décembre 2016	15	4	0	0	0	110	0	21	150
Décembre 2015	19	6	7	0	6	0	0	0	38
<b>Rive Nord</b>									
Décembre 2016	106	8	22	0	4	133	0	326	664
Décembre 2015	88	14	12	0	0	193	0	24	331
<b>Rive Sud</b>									
Décembre 2016	64	44	17	0	0	42	0	36	203
Décembre 2015	76	42	16	0	0	69	0	66	269
<b>Vaudreuil-Soulanges</b>									
Décembre 2016	41	4	15	0	0	4	0	16	80
Décembre 2015	29	4	3	0	0	0	0	33	69
<b>Montréal (RMR)</b>									
Décembre 2016	241	66	64	0	9	374	0	700	1 543
Décembre 2015	227	80	38	0	6	469	0	153	1 178
<b>LOGEMENTS ACHEVÉS ET NON ÉCOULÉS</b>									
<b>Île de Montréal</b>									
Décembre 2016	11	8	25	0	16	560	s.o.	s.o.	620
Décembre 2015	9	14	18	0	0	869	s.o.	s.o.	910
<b>Laval</b>									
Décembre 2016	29	19	38	0	4	305	s.o.	s.o.	395
Décembre 2015	52	34	37	0	13	305	s.o.	s.o.	441
<b>Rive Nord</b>									
Décembre 2016	152	54	86	0	53	782	s.o.	s.o.	1 127
Décembre 2015	206	59	90	0	27	742	s.o.	s.o.	1 124
<b>Rive Sud</b>									
Décembre 2016	59	71	34	0	9	331	s.o.	s.o.	504
Décembre 2015	82	89	39	0	16	540	s.o.	s.o.	766
<b>Vaudreuil-Soulanges</b>									
Décembre 2016	23	5	28	0	20	69	s.o.	s.o.	145
Décembre 2015	16	4	12	0	2	43	s.o.	s.o.	77
<b>Montréal (RMR)</b>									
Décembre 2016	274	157	211	0	102	2 047	s.o.	s.o.	2 791
Décembre 2015	365	200	196	0	58	2 499	s.o.	s.o.	3 318

Source : SCHL (Relevé des mises en chantier et des achèvements, Relevé des logements écoulés sur le marché)

**Tableau 1.2 : Sommaire de l'activité par sous-marché  
Décembre 2016**

	Logements pour propriétaire-occupant						Logements locatifs		Tous logements confondus*
	En propriété absolue			En copropriété			Individuels, jumelés et en rangée	Appart. et autres	
	Individuels	Jumelés	En rangée, appart. et autres	Individuels	Jumelés et en rangée	Appart. et autres			
<b>LOGEMENTS ÉCOULÉS</b>									
<b>Île de Montréal</b>									
Décembre 2016	16	7	9	0	5	98	s.o.	s.o.	135
Décembre 2015	17	18	1	0	0	241	s.o.	s.o.	277
<b>Laval</b>									
Décembre 2016	16	3	8	0	2	73	s.o.	s.o.	102
Décembre 2015	8	2	4	0	4	13	s.o.	s.o.	31
<b>Rive Nord</b>									
Décembre 2016	107	7	21	0	5	95	s.o.	s.o.	235
Décembre 2015	84	5	8	0	3	56	s.o.	s.o.	156
<b>Rive Sud</b>									
Décembre 2016	55	49	14	0	3	60	s.o.	s.o.	181
Décembre 2015	74	42	23	0	1	85	s.o.	s.o.	225
<b>Vaudreuil-Soulanges</b>									
Décembre 2016	50	5	11	0	0	13	s.o.	s.o.	79
Décembre 2015	28	4	3	0	0	3	s.o.	s.o.	38
<b>Montréal (RMR)</b>									
Décembre 2016	244	71	63	0	15	339	s.o.	s.o.	732
Décembre 2015	211	71	39	0	8	398	s.o.	s.o.	727

Source : SCHL (Relevé des mises en chantier et des achèvements, Relevé des logements écoulés sur le marché)

**Tableau 1.3 : Historique des logements mis en chantier, RMR de Montréal  
2007 - 2016**

	Logements pour propriétaire-occupant						Logements locatifs		Tous logements confondus*
	En propriété absolue			En copropriété			Individuels, jumelés et en rangée	Appart. et autres	
	Individuels	Jumelés	En rangée, appart. et autres	Individuels	Jumelés et en rangée	Appart. et autres			
2016	2 499	824	832	0	386	6 378	26	6 678	17 834
Variation en %	4,1	21,5	35,3	s.o.	21,4	-15,4	**	-3,6	-4,9
2015	2 400	678	615	0	318	7 542	4	6 924	18 744
Variation en %	-10,3	-7,1	-20,0	s.o.	103,8	-27,2	33,3	98,3	0,4
2014	2 677	730	769	0	156	10 360	3	3 492	18 672
Variation en %	-11,9	3,3	41,4	s.o.	102,6	18,7	-62,5	49,9	19,4
2013	3 039	707	544	0	77	8 728	8	2 329	15 632
Variation en %	-23,2	-31,4	-60,5	-100,0	-2,5	-26,0	s.o.	2,5	-24,1
2012	3 958	1 030	1 377	1	79	11 801	0	2 272	20 591
Variation en %	-14,9	-12,6	-1,1	s.o.	-20,2	-6,2	s.o.	-0,4	-9,4
2011	4 653	1 178	1 392	0	99	12 582	0	2 281	22 719
Variation en %	-19,6	-8,3	-8,8	s.o.	-39,6	22,2	s.o.	-7,7	3,3
2010	5 789	1 284	1 527	0	164	10 293	0	2 472	22 001
Variation en %	6,3	24,4	30,1	s.o.	-20,0	38,1	-100,0	-22,8	14,3
2009	5 446	1 032	1 174	0	205	7 452	32	3 200	19 251
Variation en %	-17,5	2,2	-12,5	s.o.	-26,5	-6,9	146,2	-26,1	-12,2
2008	6 602	1 010	1 341	0	279	8 001	13	4 331	21 927
Variation en %	-17,6	9,5	32,2	s.o.	-47,9	17,2	-78,3	-18,4	-5,6
2007	8 013	922	1 014	0	535	6 826	60	5 307	23 233

Source : SCHL (Relevé des mises en chantier et des achèvements)

Tableau 2 : Logements mis en chantier par sous-marché et type d'unités											
Décembre 2016											
Sous-marché	Individuels		Jumelés		En rangée		Appart. et autres		Tous logements confondus		
	Déc. 2016	Déc. 2015	Déc. 2016	Déc. 2015	Déc. 2016	Déc. 2015	Déc. 2016	Déc. 2015	Déc. 2016	Déc. 2015	Variation en %
Zone 1	0	2	0	0	0	0	0	0	0	2	-100,0
Zone 2	0	0	0	0	0	0	3	0	3	0	s.o.
Zone 3	0	0	0	0	0	0	0	0	0	0	s.o.
Zone 4	1	2	0	0	0	0	6	0	7	2	**
Zone 5	2	0	0	0	0	0	0	0	2	0	s.o.
Zone 6	0	0	0	0	18	28	12	20	30	48	-37,5
Zone 7	0	0	4	0	0	0	13	0	17	0	s.o.
Zone 8	0	0	0	0	0	0	27	24	27	24	12,5
Zone 9	0	0	0	0	0	0	0	0	0	0	s.o.
Zone 10	0	0	0	0	0	0	0	0	0	0	s.o.
Zone 11	0	0	0	0	0	0	0	39	0	39	-100,0
Zone 12	3	1	12	4	0	0	110	9	125	14	**
Zone 13	0	0	0	0	6	11	35	17	41	28	46,4
Zone 14	0	3	0	0	0	0	0	46	0	49	-100,0
Zone 15	0	0	0	0	0	0	0	0	0	0	s.o.
Zone 16	0	0	0	0	0	0	36	11	36	11	**
Zone 17	0	0	0	0	3	0	444	4	447	4	**
Zone 18	0	0	0	0	0	0	52	9	52	9	**
Zone 19.1	0	0	0	0	0	0	0	18	0	18	-100,0
Zone 19.2	0	0	0	0	0	0	0	0	0	0	s.o.
Zone 20	0	0	0	0	0	0	5	0	5	0	s.o.
Zone 21	3	3	0	0	8	0	102	0	113	3	**
Zone 22	1	1	0	0	0	0	0	0	1	1	0,0
Zone 23	4	3	0	2	6	13	0	226	10	244	-95,9
Zone 24	7	4	0	0	18	6	9	0	34	10	**
Zone 25	3	1	2	0	0	0	9	3	14	4	**
Zone 26	6	12	2	2	27	0	0	18	35	32	9,4
Zone 27	15	20	0	2	10	0	13	45	38	67	-43,3
Zone 28	10	12	0	0	8	0	16	28	34	40	-15,0
Zone 29	24	19	4	6	0	3	20	9	48	37	29,7
Zone 30	7	8	0	0	6	0	6	1	19	9	111,1
Zone 31	18	20	2	2	14	0	58	70	92	92	0,0
Zone 32	10	12	2	18	15	19	158	27	185	76	143,4
Zone 33	13	6	0	6	3	0	3	16	19	28	-32,1
Zone 34	9	6	0	0	0	0	27	0	36	6	**
Zone 35	17	16	4	8	0	0	0	1	21	25	-16,0
Zone 36	9	10	2	6	0	4	180	612	191	632	-69,8
Zone 37	5	2	20	6	0	6	48	41	73	55	32,7
Zone 38	5	11	2	4	0	0	20	0	27	15	80,0
Zone 39	34	18	8	0	0	7	78	362	120	387	-69,0
<b>Montréal (RMR)</b>	<b>206</b>	<b>192</b>	<b>64</b>	<b>66</b>	<b>142</b>	<b>97</b>	<b>1 490</b>	<b>1 656</b>	<b>1 902</b>	<b>2 011</b>	<b>-5,4</b>

Source : SCHL (Relevé des mises en chantier et des achèvements)

**Tableau 2.1 : Logements mis en chantier par sous-marché et type d'unités**  
**Janvier - décembre 2016**

Sous-marché	Individuels		Jumelés		En rangée		Appart. et autres		Tous logements confondus		
	Cumul 2016	Cumul 2015	Cumul 2016	Cumul 2015	Cumul 2016	Cumul 2015	Cumul 2016	Cumul 2015	Cumul 2016	Cumul 2015	Variation en %
Zone 1	7	4	2	0	0	6	197	71	206	81	154,3
Zone 2	0	0	2	2	0	0	3	0	5	2	150,0
Zone 3	2	1	0	0	0	3	468	545	470	549	-14,4
Zone 4	41	19	0	0	0	0	6	0	47	19	147,4
Zone 5	3	1	0	0	0	0	28	122	31	123	-74,8
Zone 6	0	0	2	8	72	64	331	55	405	127	**
Zone 7	13	14	34	2	4	15	813	483	864	514	68,1
Zone 8	1	5	0	6	0	0	33	70	34	81	-58,0
Zone 9	0	0	0	0	0	0	0	0	0	0	s.o.
Zone 10	2	9	0	4	16	4	38	0	56	17	**
Zone 11	0	0	0	2	0	6	131	111	131	119	10,1
Zone 12	17	30	20	12	3	7	196	103	236	152	55,3
Zone 13	0	2	0	0	26	36	184	328	210	366	-42,6
Zone 14	13	7	0	0	14	20	171	181	198	208	-4,8
Zone 15	11	9	6	2	0	0	131	2	148	13	**
Zone 16	1	2	0	0	6	0	156	294	163	296	-44,9
Zone 17	0	1	2	0	10	17	2 367	2 640	2 379	2 658	-10,5
Zone 18	2	2	0	0	0	0	299	93	301	95	**
Zone 19.1	1	2	0	0	0	0	0	66	1	68	-98,5
Zone 19.2	0	0	0	0	5	0	0	194	5	194	-97,4
Zone 20	0	0	0	0	0	0	13	4	13	4	**
Zone 21	31	34	0	0	47	22	231	52	309	108	186,1
Zone 22	17	20	0	2	34	10	203	37	254	69	**
Zone 23	63	62	10	16	21	35	613	998	707	1 111	-36,4
Zone 24	58	72	10	10	63	54	414	546	545	682	-20,1
Zone 25	55	40	20	26	11	21	110	85	196	172	14,0
Zone 26	160	127	56	14	61	13	468	171	745	325	129,2
Zone 27	291	275	22	12	98	29	405	485	816	801	1,9
Zone 28	123	118	6	28	36	40	474	1 103	639	1 289	-50,4
Zone 29	203	196	86	56	133	80	367	991	789	1 323	-40,4
Zone 30	106	126	12	50	38	12	112	188	268	376	-28,7
Zone 31	243	263	50	26	25	16	464	580	782	885	-11,6
Zone 32	98	138	54	52	126	69	724	630	1 002	889	12,7
Zone 33	96	78	38	20	3	4	196	353	333	455	-26,8
Zone 34	83	92	6	6	25	0	263	117	377	215	75,3
Zone 35	177	144	116	86	14	4	237	359	544	593	-8,3
Zone 36	99	52	48	46	30	36	722	1 076	899	1 210	-25,7
Zone 37	83	79	132	100	56	75	761	423	1 032	677	52,4
Zone 38	82	84	52	42	15	18	106	626	255	770	-66,9
Zone 39	317	294	38	52	202	113	882	649	1 439	1 108	29,9
<b>Montréal (RMR)</b>	<b>2 499</b>	<b>2 402</b>	<b>824</b>	<b>682</b>	<b>1 194</b>	<b>829</b>	<b>13 317</b>	<b>14 831</b>	<b>17 834</b>	<b>18 744</b>	<b>-4,9</b>

Source : SCHL (Relevé des mises en chantier et des achèvements)

**Tableau 2.2 : Logements mis en chantier par sous-marché, type d'unités et marché visé**  
**Décembre 2016**

Sous-marché	En rangée				Appartements et autres			
	En propriété absolue et en copropriété		Logements locatifs		En propriété absolue et en copropriété		Logements locatifs	
	Déc. 2016	Déc. 2015	Déc. 2016	Déc. 2015	Déc. 2016	Déc. 2015	Déc. 2016	Déc. 2015
Zone 1	0	0	0	0	0	0	0	0
Zone 2	0	0	0	0	0	0	3	0
Zone 3	0	0	0	0	0	0	0	0
Zone 4	0	0	0	0	6	0	0	0
Zone 5	0	0	0	0	0	0	0	0
Zone 6	18	28	0	0	12	20	0	0
Zone 7	0	0	0	0	3	0	10	0
Zone 8	0	0	0	0	0	24	27	0
Zone 9	0	0	0	0	0	0	0	0
Zone 10	0	0	0	0	0	0	0	0
Zone 11	0	0	0	0	0	28	0	11
Zone 12	0	0	0	0	0	3	86	6
Zone 13	6	11	0	0	11	17	24	0
Zone 14	0	0	0	0	0	44	0	2
Zone 15	0	0	0	0	0	0	0	0
Zone 16	0	0	0	0	36	11	0	0
Zone 17	3	0	0	0	273	4	171	0
Zone 18	0	0	0	0	52	6	0	3
Zone 19.1	0	0	0	0	0	18	0	0
Zone 19.2	0	0	0	0	0	0	0	0
Zone 20	0	0	0	0	0	0	5	0
Zone 21	8	0	0	0	0	0	102	0
Zone 22	0	0	0	0	0	0	0	0
Zone 23	6	13	0	0	0	0	0	226
Zone 24	18	6	0	0	9	0	0	0
Zone 25	0	0	0	0	9	0	0	3
Zone 26	27	0	0	0	0	16	0	2
Zone 27	10	0	0	0	4	18	9	27
Zone 28	8	0	0	0	0	8	16	20
Zone 29	0	3	0	0	19	3	1	6
Zone 30	6	0	0	0	0	0	6	1
Zone 31	14	0	0	0	6	47	52	23
Zone 32	8	19	7	0	17	9	141	18
Zone 33	3	0	0	0	0	16	3	0
Zone 34	0	0	0	0	24	0	3	0
Zone 35	0	0	0	0	0	0	0	1
Zone 36	0	4	0	0	83	246	97	366
Zone 37	0	6	0	0	4	0	44	41
Zone 38	0	0	0	0	0	0	20	0
Zone 39	0	7	0	0	61	62	17	300
<b>Montréal (RMR)</b>	<b>135</b>	<b>97</b>	<b>7</b>	<b>0</b>	<b>629</b>	<b>600</b>	<b>837</b>	<b>1 056</b>

Source : SCHL (Relevé des mises en chantier et des achèvements)

**Tableau 2.3 : Logements mis en chantier par sous-marché, type d'unités et marché visé  
Janvier - décembre 2016**

Sous-marché	En rangée				Appartements et autres			
	En propriété absolue et en copropriété		Logements locatifs		En propriété absolue et en copropriété		Logements locatifs	
	Cumul 2016	Cumul 2015	Cumul 2016	Cumul 2015	Cumul 2016	Cumul 2015	Cumul 2016	Cumul 2015
Zone 1	0	6	0	0	195	36	2	35
Zone 2	0	0	0	0	0	0	3	0
Zone 3	0	3	0	0	279	164	189	381
Zone 4	0	0	0	0	6	0	0	0
Zone 5	0	0	0	0	12	119	16	3
Zone 6	72	64	0	0	201	46	130	9
Zone 7	4	15	0	0	144	172	662	265
Zone 8	0	0	0	0	6	56	27	14
Zone 9	0	0	0	0	0	0	0	0
Zone 10	16	4	0	0	0	0	38	0
Zone 11	0	6	0	0	93	67	38	24
Zone 12	3	7	0	0	43	72	129	31
Zone 13	26	36	0	0	151	307	33	21
Zone 14	14	20	0	0	152	178	19	3
Zone 15	0	0	0	0	0	2	131	0
Zone 16	6	0	0	0	103	281	53	13
Zone 17	10	17	0	0	378	924	889	684
Zone 18	0	0	0	0	170	38	129	55
Zone 19.1	0	0	0	0	0	66	0	0
Zone 19.2	5	0	0	0	0	194	0	0
Zone 20	0	0	0	0	0	0	13	4
Zone 21	47	22	0	0	129	46	102	6
Zone 22	34	10	0	0	113	34	90	3
Zone 23	21	35	0	0	580	443	33	555
Zone 24	60	54	3	0	319	299	95	247
Zone 25	11	21	0	0	42	13	68	72
Zone 26	61	13	0	0	248	134	220	37
Zone 27	98	29	0	0	213	312	192	173
Zone 28	36	40	0	0	78	376	396	727
Zone 29	133	80	0	0	257	268	110	723
Zone 30	38	12	0	0	54	47	58	41
Zone 31	25	16	0	0	54	200	410	315
Zone 32	116	69	10	0	285	184	439	446
Zone 33	3	4	0	0	53	177	63	176
Zone 34	19	0	6	0	127	85	136	32
Zone 35	14	4	0	0	118	279	119	80
Zone 36	23	36	7	0	405	510	317	566
Zone 37	56	75	0	0	85	193	676	230
Zone 38	15	18	0	0	22	49	84	577
Zone 39	202	113	0	0	313	273	569	376
<b>Montréal (RMR)</b>	<b>1 168</b>	<b>829</b>	<b>26</b>	<b>0</b>	<b>6 428</b>	<b>7 644</b>	<b>6 678</b>	<b>6 924</b>

Source : SCHL (Relevé des mises en chantier et des achèvements)

**Tableau 2.4 : Logements mis en chantier par sous-marché et marché visé**  
**Décembre 2016**

Sous-marché	En propriété absolue		En copropriété		Logements locatifs		Tous logements confondus*	
	Déc. 2016	Déc. 2015	Déc. 2016	Déc. 2015	Déc. 2016	Déc. 2015	Déc. 2016	Déc. 2015
Zone 1	0	2	0	0	0	0	0	2
Zone 2	0	0	0	0	3	0	3	0
Zone 3	0	0	0	0	0	0	0	0
Zone 4	1	2	6	0	0	0	7	2
Zone 5	2	0	0	0	0	0	2	0
Zone 6	0	0	30	48	0	0	30	48
Zone 7	4	0	3	0	10	0	17	0
Zone 8	0	0	0	24	27	0	27	24
Zone 9	0	0	0	0	0	0	0	0
Zone 10	0	0	0	0	0	0	0	0
Zone 11	0	0	0	28	0	11	0	39
Zone 12	15	5	0	3	86	6	125	14
Zone 13	0	5	17	23	24	0	41	28
Zone 14	0	7	0	40	0	2	0	49
Zone 15	0	0	0	0	0	0	0	0
Zone 16	0	0	36	11	0	0	36	11
Zone 17	3	0	273	4	171	0	447	4
Zone 18	0	0	52	6	0	3	52	9
Zone 19.1	0	0	0	18	0	0	0	18
Zone 19.2	0	0	0	0	0	0	0	0
Zone 20	0	0	0	0	5	0	5	0
Zone 21	11	3	0	0	102	0	113	3
Zone 22	1	1	0	0	0	0	1	1
Zone 23	10	18	0	0	0	226	10	244
Zone 24	25	4	9	6	0	0	34	10
Zone 25	5	1	9	0	0	3	14	4
Zone 26	35	14	0	16	0	2	35	32
Zone 27	25	24	4	16	9	27	38	67
Zone 28	18	12	0	8	16	20	34	40
Zone 29	28	28	19	3	1	6	48	37
Zone 30	7	8	6	0	6	1	19	9
Zone 31	34	22	6	47	52	23	92	92
Zone 32	20	41	17	17	148	18	185	76
Zone 33	16	12	0	16	3	0	19	28
Zone 34	9	6	24	0	3	0	36	6
Zone 35	21	24	0	0	0	1	21	25
Zone 36	11	20	83	246	97	366	191	632
Zone 37	25	14	4	0	44	41	73	55
Zone 38	7	15	0	0	20	0	27	15
Zone 39	44	22	59	65	17	300	120	387
<b>Montréal (RMR)</b>	<b>377</b>	<b>310</b>	<b>657</b>	<b>645</b>	<b>844</b>	<b>1 056</b>	<b>1 902</b>	<b>2 011</b>

Source : SCHL (Relevé des mises en chantier et des achèvements)



**Tableau 2.5 : Logements mis en chantier par sous-marché et marché visé**  
**Janvier - décembre 2016**

Sous-marché	En propriété absolue		En copropriété		Logements locatifs		Tous logements confondus*	
	Cumul 2016	Cumul 2015	Cumul 2016	Cumul 2015	Cumul 2016	Cumul 2015	Cumul 2016	Cumul 2015
Zone 1	9	14	195	32	2	35	206	81
Zone 2	2	2	0	0	3	0	5	2
Zone 3	4	3	277	165	189	381	470	549
Zone 4	41	19	6	0	0	0	47	19
Zone 5	3	1	12	119	16	3	31	123
Zone 6	2	16	273	102	130	9	405	127
Zone 7	51	18	144	185	662	265	864	514
Zone 8	1	11	6	56	27	14	34	81
Zone 9	0	0	0	0	0	0	0	0
Zone 10	18	17	0	0	38	0	56	17
Zone 11	0	2	93	73	38	24	131	119
Zone 12	40	49	43	72	129	31	236	152
Zone 13	0	29	177	316	33	21	210	366
Zone 14	27	18	152	187	19	3	198	208
Zone 15	17	11	0	2	131	0	148	13
Zone 16	7	2	103	281	53	13	163	296
Zone 17	12	1	1 378	1 941	889	684	2 379	2 658
Zone 18	2	8	170	32	129	55	301	95
Zone 19.1	1	2	0	66	0	0	1	68
Zone 19.2	0	0	5	194	0	0	5	194
Zone 20	0	0	0	0	13	4	13	4
Zone 21	57	56	150	46	102	6	309	108
Zone 22	35	36	129	30	90	3	254	69
Zone 23	94	103	580	453	33	555	707	1 111
Zone 24	110	114	337	319	98	249	545	682
Zone 25	92	87	36	13	68	72	196	172
Zone 26	268	150	257	138	220	37	745	325
Zone 27	400	344	224	284	192	173	816	801
Zone 28	155	159	88	401	396	729	639	1 289
Zone 29	354	303	325	297	110	723	789	1 323
Zone 30	150	192	60	43	58	41	268	376
Zone 31	318	305	54	200	410	315	782	885
Zone 32	268	230	285	213	449	446	1 002	889
Zone 33	137	102	53	177	63	176	333	455
Zone 34	108	98	127	85	142	32	377	215
Zone 35	307	242	118	271	119	80	544	593
Zone 36	174	126	401	518	324	566	899	1 210
Zone 37	254	251	102	196	676	230	1 032	677
Zone 38	153	137	18	56	84	577	255	770
Zone 39	484	435	386	297	569	376	1 439	1 108
<b>Montréal (RMR)</b>	<b>4 155</b>	<b>3 693</b>	<b>6 764</b>	<b>7 860</b>	<b>6 704</b>	<b>6 928</b>	<b>17 834</b>	<b>18 744</b>

Source : SCHL (Relevé des mises en chantier et des achèvements)

**Tableau 3 : Logements achevés par sous-marché et type d'unités**  
**Décembre 2016**

Sous-marché	Individuels		Jumelés		En rangée		Appart. et autres		Tous logements confondus		
	Déc. 2016	Déc. 2015	Déc. 2016	Déc. 2015	Déc. 2016	Déc. 2015	Déc. 2016	Déc. 2015	Déc. 2016	Déc. 2015	Variation en %
Zone 1	1	2	2	0	0	0	0	27	3	29	-89,7
Zone 2	0	0	0	0	0	0	0	0	0	0	s.o.
Zone 3	0	0	0	0	0	0	153	44	153	44	**
Zone 4	2	2	0	0	0	0	0	0	2	2	0,0
Zone 5	0	0	0	0	0	0	0	53	0	53	-100,0
Zone 6	0	0	0	4	5	0	176	3	181	7	**
Zone 7	1	1	2	4	0	0	33	46	36	51	-29,4
Zone 8	0	0	0	4	0	0	0	0	0	4	-100,0
Zone 9	0	0	0	0	0	0	0	0	0	0	s.o.
Zone 10	0	2	0	0	4	0	0	0	4	2	100,0
Zone 11	0	0	0	0	0	0	32	4	32	4	**
Zone 12	2	1	2	2	0	0	5	13	9	16	-43,8
Zone 13	0	1	0	0	0	0	0	8	0	9	-100,0
Zone 14	0	0	0	0	0	0	0	0	0	0	s.o.
Zone 15	4	0	0	0	0	0	0	0	4	0	s.o.
Zone 16	0	1	0	0	6	0	3	42	9	43	-79,1
Zone 17	0	0	0	0	0	0	0	149	0	149	-100,0
Zone 18	2	0	0	0	0	0	8	7	10	7	42,9
Zone 19.1	0	0	0	0	0	0	0	46	0	46	-100,0
Zone 19.2	0	0	0	0	0	0	0	0	0	0	s.o.
Zone 20	0	0	0	0	0	0	0	0	0	0	s.o.
Zone 21	3	4	0	0	0	0	0	0	3	4	-25,0
Zone 22	0	1	0	0	0	0	0	0	0	1	-100,0
Zone 23	7	8	0	4	0	13	101	0	108	25	**
Zone 24	3	6	2	2	0	0	3	0	8	8	0,0
Zone 25	5	5	2	0	0	0	27	0	34	5	**
Zone 26	11	19	2	0	0	0	3	4	16	23	-30,4
Zone 27	20	13	0	2	0	0	1	48	21	63	-66,7
Zone 28	5	11	0	0	0	0	0	133	5	144	-96,5
Zone 29	25	20	6	8	12	6	417	28	460	62	**
Zone 30	15	6	0	4	8	6	1	3	24	19	26,3
Zone 31	30	19	0	0	6	0	102	1	138	20	**
Zone 32	7	21	6	4	0	0	19	16	32	41	-22,0
Zone 33	14	9	2	0	0	0	8	48	24	57	-57,9
Zone 34	10	14	2	0	0	0	6	1	18	15	20,0
Zone 35	12	11	14	12	4	0	0	30	30	53	-43,4
Zone 36	10	6	2	8	10	8	33	1	55	23	139,1
Zone 37	7	9	6	14	0	8	12	32	25	63	-60,3
Zone 38	4	6	12	4	3	0	0	7	19	17	11,8
Zone 39	41	29	4	4	15	3	20	33	80	69	15,9
<b>Montréal (RMR)</b>	<b>241</b>	<b>227</b>	<b>66</b>	<b>80</b>	<b>73</b>	<b>44</b>	<b>1 163</b>	<b>827</b>	<b>1 543</b>	<b>1 178</b>	<b>31,0</b>

Source : SCHL (Relevé des mises en chantier et des achèvements)

**Tableau 3.1 : Logements achevés par sous-marché et type d'unités**  
**Janvier - décembre 2016**

Sous-marché	Individuels		Jumelés		En rangée		Appart. et autres		Tous logements confondus		
	Cumul 2016	Cumul 2015	Cumul 2016	Cumul 2015	Cumul 2016	Cumul 2015	Cumul 2016	Cumul 2015	Cumul 2016	Cumul 2015	Variation en %
Zone 1	5	5	2	6	0	6	39	330	46	347	-86,7
Zone 2	0	0	2	2	0	0	3	0	5	2	150,0
Zone 3	0	2	0	0	3	0	709	289	712	291	144,7
Zone 4	25	17	0	0	12	0	0	0	37	17	117,6
Zone 5	1	0	0	0	0	0	71	63	72	63	14,3
Zone 6	1	1	6	4	53	19	395	294	455	318	43,1
Zone 7	16	10	18	8	15	14	484	398	533	430	24,0
Zone 8	4	2	0	6	0	0	43	33	47	41	14,6
Zone 9	0	0	0	0	0	0	57	0	57	0	s.o.
Zone 10	1	24	2	0	12	15	85	40	100	79	26,6
Zone 11	0	3	0	0	6	0	122	118	128	121	5,8
Zone 12	21	24	12	12	0	4	51	176	84	216	-61,1
Zone 13	0	4	0	0	23	49	1 048	355	1 071	408	162,5
Zone 14	7	14	0	0	65	48	105	128	177	190	-6,8
Zone 15	10	8	10	6	0	0	416	0	436	14	**
Zone 16	0	3	0	0	6	0	238	569	244	572	-57,3
Zone 17	0	1	0	0	0	0	2 166	1 547	2 166	1 548	39,9
Zone 18	4	3	0	4	0	0	159	322	163	329	-50,5
Zone 19.1	1	1	0	0	0	0	66	112	67	113	-40,7
Zone 19.2	0	2	0	0	0	0	0	0	0	2	-100,0
Zone 20	0	0	0	0	0	0	0	12	0	12	-100,0
Zone 21	24	36	0	4	47	0	120	83	191	123	55,3
Zone 22	20	19	0	2	23	22	141	146	184	189	-2,6
Zone 23	57	86	12	18	43	43	674	476	786	623	26,2
Zone 24	49	88	8	20	39	59	378	201	474	368	28,8
Zone 25	44	58	14	22	11	20	111	35	180	135	33,3
Zone 26	155	146	34	10	32	9	211	246	432	411	5,1
Zone 27	293	317	24	22	79	35	548	465	944	839	12,5
Zone 28	119	116	12	26	48	52	1 053	541	1 232	735	67,6
Zone 29	183	223	84	60	143	111	1 177	267	1 587	661	140,1
Zone 30	116	136	20	38	18	34	284	160	438	368	19,0
Zone 31	258	288	50	24	22	29	528	813	858	1 154	-25,6
Zone 32	99	125	50	42	79	74	796	561	1 024	802	27,7
Zone 33	85	74	40	10	0	0	308	444	433	528	-18,0
Zone 34	77	98	12	4	6	9	183	96	278	207	34,3
Zone 35	166	123	110	76	4	10	339	260	619	469	32,0
Zone 36	73	54	46	32	42	37	551	190	712	313	127,5
Zone 37	75	78	104	128	60	83	245	245	484	534	-9,4
Zone 38	78	105	44	54	25	32	576	191	723	382	89,3
Zone 39	299	315	38	36	208	106	323	338	868	795	9,2
<b>Montréal (RMR)</b>	<b>2 366</b>	<b>2 609</b>	<b>754</b>	<b>676</b>	<b>1 124</b>	<b>920</b>	<b>14 803</b>	<b>10 544</b>	<b>19 047</b>	<b>14 749</b>	<b>29,1</b>

Source : SCHL (Relevé des mises en chantier et des achèvements)

**Tableau 3.2 : Logements achevés par sous-marché, type d'unités et marché visé  
Décembre 2016**

Sous-marché	En rangée				Appartements et autres			
	En propriété absolue et en copropriété		Logements locatifs		En propriété absolue et en copropriété		Logements locatifs	
	Déc. 2016	Déc. 2015	Déc. 2016	Déc. 2015	Déc. 2016	Déc. 2015	Déc. 2016	Déc. 2015
Zone 1	0	0	0	0	0	0	0	27
Zone 2	0	0	0	0	0	0	0	0
Zone 3	0	0	0	0	0	0	153	0
Zone 4	0	0	0	0	0	0	0	0
Zone 5	0	0	0	0	0	53	0	0
Zone 6	5	0	0	0	44	0	132	3
Zone 7	0	0	0	0	33	46	0	0
Zone 8	0	0	0	0	0	0	0	0
Zone 9	0	0	0	0	0	0	0	0
Zone 10	4	0	0	0	0	0	0	0
Zone 11	0	0	0	0	0	4	8	0
Zone 12	0	0	0	0	0	13	5	0
Zone 13	0	0	0	0	0	8	0	0
Zone 14	0	0	0	0	0	0	0	0
Zone 15	0	0	0	0	0	0	0	0
Zone 16	6	0	0	0	0	0	3	0
Zone 17	0	0	0	0	0	76	0	0
Zone 18	0	0	0	0	8	7	0	0
Zone 19.1	0	0	0	0	0	0	0	0
Zone 19.2	0	0	0	0	0	0	0	0
Zone 20	0	0	0	0	0	0	0	0
Zone 21	0	0	0	0	0	0	0	0
Zone 22	0	0	0	0	0	0	0	0
Zone 23	0	13	0	0	101	0	0	0
Zone 24	0	0	0	0	3	0	0	0
Zone 25	0	0	0	0	6	0	21	0
Zone 26	0	0	0	0	0	0	3	4
Zone 27	0	0	0	0	0	33	1	15
Zone 28	0	0	0	0	0	131	0	2
Zone 29	12	6	0	0	96	26	321	2
Zone 30	8	6	0	0	0	3	1	0
Zone 31	6	0	0	0	37	0	0	1
Zone 32	0	0	0	0	3	13	16	3
Zone 33	0	0	0	0	0	0	8	48
Zone 34	0	0	0	0	6	0	0	1
Zone 35	4	0	0	0	0	24	0	6
Zone 36	10	8	0	0	33	0	0	1
Zone 37	0	8	0	0	0	32	12	0
Zone 38	3	0	0	0	0	0	0	7
Zone 39	15	3	0	0	4	0	16	33
<b>Montréal (RMR)</b>	<b>73</b>	<b>44</b>	<b>0</b>	<b>0</b>	<b>374</b>	<b>469</b>	<b>700</b>	<b>153</b>

Source : SCHL (Relevé des mises en chantier et des achèvements)

**Tableau 3.3 : Logements achevés par sous-marché, type d'unités et marché visé  
Janvier - décembre 2016**

Sous-marché	En rangée				Appartements et autres			
	En propriété absolue et en copropriété		Logements locatifs		En propriété absolue et en copropriété		Logements locatifs	
	Cumul 2016	Cumul 2015	Cumul 2016	Cumul 2015	Cumul 2016	Cumul 2015	Cumul 2016	Cumul 2015
Zone 1	0	6	0	0	34	211	5	119
Zone 2	0	0	0	0	3	0	0	0
Zone 3	3	0	0	0	270	245	439	0
Zone 4	12	0	0	0	0	0	0	0
Zone 5	0	0	0	0	71	63	0	0
Zone 6	53	19	0	0	263	135	132	159
Zone 7	11	14	4	0	148	286	44	112
Zone 8	0	0	0	0	25	33	18	0
Zone 9	0	0	0	0	57	0	0	0
Zone 10	12	15	0	0	5	40	80	0
Zone 11	6	0	0	0	69	97	29	1
Zone 12	0	4	0	0	25	103	26	16
Zone 13	23	49	0	0	563	170	485	185
Zone 14	65	48	0	0	104	128	1	0
Zone 15	0	0	0	0	99	0	317	0
Zone 16	6	0	0	0	211	512	27	15
Zone 17	0	0	0	0	1 713	1 038	369	379
Zone 18	0	0	0	0	23	225	136	62
Zone 19.1	0	0	0	0	66	66	0	0
Zone 19.2	0	0	0	0	0	0	0	0
Zone 20	0	0	0	0	0	12	0	0
Zone 21	47	0	0	0	119	83	1	0
Zone 22	23	22	0	0	141	140	0	6
Zone 23	43	43	0	0	302	298	372	178
Zone 24	39	59	0	0	153	149	59	52
Zone 25	11	20	0	0	29	22	82	13
Zone 26	32	9	0	0	174	87	37	159
Zone 27	76	35	3	0	221	268	327	197
Zone 28	48	52	0	0	349	439	704	102
Zone 29	143	111	0	0	386	251	791	16
Zone 30	18	34	0	0	113	93	71	67
Zone 31	22	29	0	0	164	255	299	558
Zone 32	79	74	0	0	247	446	549	115
Zone 33	0	0	0	0	105	282	123	162
Zone 34	6	9	0	0	114	61	69	35
Zone 35	4	10	0	0	258	223	81	37
Zone 36	42	37	0	0	358	187	193	3
Zone 37	60	83	0	0	44	126	201	119
Zone 38	25	32	0	0	32	112	544	79
Zone 39	208	106	0	0	210	236	113	102
<b>Montréal (RMR)</b>	<b>1 117</b>	<b>920</b>	<b>7</b>	<b>0</b>	<b>7 268</b>	<b>7 122</b>	<b>6 724</b>	<b>3 048</b>

Source : SCHL (Relevé des mises en chantier et des achèvements)

**Tableau 3.4 : Logements achevés par sous-marché et marché visé**  
**Décembre 2016**

Sous-marché	En propriété absolue		En copropriété		Logements locatifs		Tous logements confondus*	
	Déc. 2016	Déc. 2015	Déc. 2016	Déc. 2015	Déc. 2016	Déc. 2015	Déc. 2016	Déc. 2015
Zone 1	3	2	0	0	0	27	3	29
Zone 2	0	0	0	0	0	0	0	0
Zone 3	0	0	0	0	153	0	153	44
Zone 4	2	2	0	0	0	0	2	2
Zone 5	0	0	0	53	0	0	0	53
Zone 6	0	4	49	0	132	3	181	7
Zone 7	3	5	33	46	0	0	36	51
Zone 8	0	4	0	0	0	0	0	4
Zone 9	0	0	0	0	0	0	0	0
Zone 10	4	2	0	0	0	0	4	2
Zone 11	0	0	0	4	8	0	32	4
Zone 12	4	3	0	13	5	0	9	16
Zone 13	0	1	0	8	0	0	0	9
Zone 14	0	0	0	0	0	0	0	0
Zone 15	4	0	0	0	0	0	4	0
Zone 16	6	1	0	0	3	0	9	43
Zone 17	0	0	0	76	0	0	0	149
Zone 18	2	0	8	7	0	0	10	7
Zone 19.1	0	0	0	0	0	0	0	46
Zone 19.2	0	0	0	0	0	0	0	0
Zone 20	0	0	0	0	0	0	0	0
Zone 21	3	4	0	0	0	0	3	4
Zone 22	0	1	0	0	0	0	0	1
Zone 23	7	19	101	6	0	0	108	25
Zone 24	5	8	3	0	0	0	8	8
Zone 25	7	5	6	0	21	0	34	5
Zone 26	13	19	0	0	3	4	16	23
Zone 27	20	15	0	33	1	15	21	63
Zone 28	5	11	0	131	0	2	5	144
Zone 29	39	34	100	26	321	2	460	62
Zone 30	23	16	0	3	1	0	24	19
Zone 31	36	19	37	0	0	1	138	20
Zone 32	13	25	3	13	16	3	32	41
Zone 33	16	9	0	0	8	48	24	57
Zone 34	12	14	6	0	0	1	18	15
Zone 35	30	23	0	24	0	6	30	53
Zone 36	22	22	33	0	0	1	55	23
Zone 37	13	31	0	32	12	0	25	63
Zone 38	19	10	0	0	0	7	19	17
Zone 39	60	36	4	0	16	33	80	69
<b>Montréal (RMR)</b>	<b>371</b>	<b>345</b>	<b>383</b>	<b>475</b>	<b>700</b>	<b>153</b>	<b>1 543</b>	<b>1 178</b>

Source : SCHL (Relevé des mises en chantier et des achèvements)

**Tableau 3.5 : Logements achevés par sous-marché et marché visé  
Janvier - décembre 2016**

Sous-marché	En propriété absolue		En copropriété		Logements locatifs		Tous logements confondus*	
	Cumul 2016	Cumul 2015	Cumul 2016	Cumul 2015	Cumul 2016	Cumul 2015	Cumul 2016	Cumul 2015
Zone 1	7	19	34	209	5	119	46	347
Zone 2	5	2	0	0	0	0	5	2
Zone 3	0	4	273	243	439	0	712	291
Zone 4	37	17	0	0	0	0	37	17
Zone 5	1	0	71	63	0	0	72	63
Zone 6	7	24	316	135	132	159	455	318
Zone 7	34	34	159	284	48	112	533	430
Zone 8	4	8	25	33	18	0	47	41
Zone 9	0	0	57	0	0	0	57	0
Zone 10	15	39	5	40	80	0	100	79
Zone 11	0	7	75	93	29	1	128	121
Zone 12	33	40	25	103	26	16	84	216
Zone 13	0	57	586	166	485	185	1 071	408
Zone 14	39	62	137	128	1	0	177	190
Zone 15	20	14	99	0	317	0	436	14
Zone 16	6	3	211	512	27	15	244	572
Zone 17	2	1	1 711	1 038	369	379	2 166	1 548
Zone 18	4	13	23	219	136	62	163	329
Zone 19.1	1	1	66	66	0	0	67	113
Zone 19.2	0	2	0	0	0	0	0	2
Zone 20	0	0	0	12	0	0	0	12
Zone 21	46	40	144	83	1	0	191	123
Zone 22	47	43	137	140	0	6	184	189
Zone 23	106	127	308	318	372	178	786	623
Zone 24	72	161	177	155	59	52	474	368
Zone 25	75	105	23	17	82	13	180	135
Zone 26	210	165	184	87	38	159	432	411
Zone 27	405	384	209	258	330	197	944	839
Zone 28	137	177	389	456	706	102	1 232	735
Zone 29	332	353	464	292	791	16	1 587	661
Zone 30	154	199	113	102	71	67	438	368
Zone 31	326	341	164	255	303	558	858	1 154
Zone 32	220	218	255	469	549	115	1 024	802
Zone 33	125	84	105	282	123	162	433	528
Zone 34	95	111	114	61	69	35	278	207
Zone 35	280	209	258	223	81	37	619	469
Zone 36	155	125	364	185	193	3	712	313
Zone 37	236	276	47	139	201	119	484	534
Zone 38	141	176	38	127	544	79	723	382
Zone 39	476	463	279	230	113	102	868	795
<b>Montréal (RMR)</b>	<b>3 853</b>	<b>4 104</b>	<b>7 645</b>	<b>7 223</b>	<b>6 738</b>	<b>3 048</b>	<b>19 047</b>	<b>14 749</b>

Source : SCHL (Relevé des mises en chantier et des achèvements)

**Tableau 4 : Logements individuels écoulés par fourchette de prix  
Décembre 2016**

Sous-marché	Fourchettes de prix										Tous logements confondus	Prix médian (\$)	Prix moyen (\$)
	< 300 000 \$		300 000 \$ - 399 999 \$		400 000 \$ - 499 999 \$		500 000 \$ - 599 999 \$		600 000 \$ +				
	N <sup>bre</sup>	%	N <sup>bre</sup>	%	N <sup>bre</sup>	%	N <sup>bre</sup>	%	N <sup>bre</sup>	%			
<b>Île de Montréal</b>													
Décembre 2016	0	0,0	1	11,1	3	33,3	3	33,3	2	22,2	9	-	-
Décembre 2015	1	10,0	1	10,0	2	20,0	0	0,0	6	60,0	10	-	-
Cumul 2016	5	5,5	7	7,7	27	29,7	13	14,3	39	42,9	91	-	-
Cumul 2015	5	4,0	14	11,1	23	18,3	17	13,5	67	53,2	126	-	727 125
<b>Laval</b>													
Décembre 2016	0	0,0	1	12,5	2	25,0	3	37,5	2	25,0	8	-	-
Décembre 2015	0	0,0	1	16,7	1	16,7	2	33,3	2	33,3	6	-	-
Cumul 2016	6	5,3	10	8,8	21	18,6	38	33,6	38	33,6	113	-	502 405
Cumul 2015	8	4,9	9	5,6	32	19,8	45	27,8	68	42,0	162	-	867 751
<b>Rive Nord</b>													
Décembre 2016	12	17,9	30	44,8	18	26,9	3	4,5	4	6,0	67	-	388 644
Décembre 2015	11	19,6	26	46,4	12	21,4	4	7,1	3	5,4	56	-	422 597
Cumul 2016	166	20,8	329	41,2	188	23,6	63	7,9	52	6,5	798	370 000	391 173
Cumul 2015	211	23,6	334	37,4	214	23,9	68	7,6	67	7,5	894	370 000	393 599
<b>Rive Sud</b>													
Décembre 2016	8	21,6	6	16,2	10	27,0	7	18,9	6	16,2	37	-	-
Décembre 2015	8	12,1	13	19,7	16	24,2	14	21,2	15	22,7	66	-	-
Cumul 2016	42	8,2	119	23,3	162	31,8	78	15,3	109	21,4	510	-	500 225
Cumul 2015	69	11,2	196	31,8	171	27,7	80	13,0	101	16,4	617	-	422 067
<b>Vaudreuil-Soulanges</b>													
Décembre 2016	5	13,9	22	61,1	4	11,1	2	5,6	3	8,3	36	-	327 899
Décembre 2015	2	9,1	6	27,3	10	45,5	2	9,1	2	9,1	22	-	405 975
Cumul 2016	39	17,0	89	38,9	60	26,2	17	7,4	24	10,5	229	400 000	361 552
Cumul 2015	51	21,2	70	29,0	61	25,3	29	12,0	30	12,4	241	-	378 405
<b>Montréal (RMR)</b>													
Décembre 2016	25	15,9	60	38,2	37	23,6	18	11,5	17	10,8	157	390 000	434 500
Décembre 2015	22	13,8	47	29,4	41	25,6	22	13,8	28	17,5	160	420 000	465 372
Cumul 2016	258	14,8	554	31,8	458	26,3	209	12,0	262	15,0	1 741	405 000	454 374
Cumul 2015	344	16,9	623	30,5	501	24,6	239	11,7	333	16,3	2 040	400 000	447 659

Source : SCHL (Relevé des logements écoulés sur le marché)



**Tableau 4.1 : Prix moyen (\$) des logements individuels écoulés  
Décembre 2016**

Sous-marché	Déc. 2016	Déc. 2015	Variation en %	Cumul 2016	Cumul 2015	Variation en %
Zone 1	-	-	s.o.	-	-	s.o.
Zone 2	-	-	s.o.	-	-	s.o.
Zone 3	-	-	s.o.	-	-	s.o.
Zone 4	-	-	s.o.	-	712 500	s.o.
Zone 5	-	-	s.o.	-	-	s.o.
Zone 6	-	-	s.o.	-	-	s.o.
Zone 7	-	-	s.o.	-	-	s.o.
Zone 8	-	-	s.o.	-	-	s.o.
Zone 9	-	-	s.o.	-	-	s.o.
Zone 10	-	-	s.o.	-	-	s.o.
Zone 11	-	-	s.o.	-	-	s.o.
Zone 12	-	-	s.o.	-	-	s.o.
Zone 13	-	-	s.o.	-	-	s.o.
Zone 14	-	-	s.o.	-	741 750	s.o.
Zone 15	-	-	s.o.	-	-	s.o.
Zone 16	-	-	s.o.	-	-	s.o.
Zone 17	-	-	s.o.	-	-	s.o.
Zone 18	-	-	s.o.	-	-	s.o.
Zone 19.1	-	-	s.o.	-	-	s.o.
Zone 19.2	-	-	s.o.	-	-	s.o.
Zone 20	-	-	s.o.	-	-	s.o.
Zone 21	-	-	s.o.	-	-	s.o.
Zone 22	-	-	s.o.	-	-	s.o.
Zone 23	-	-	s.o.	545 573	867 751	-37,1
Zone 24	-	-	s.o.	459 237	-	s.o.
Zone 25	-	-	s.o.	-	-	s.o.
Zone 26	-	-	s.o.	360 165	422 729	-14,8
Zone 27	383 859	429 769	-10,7	388 579	402 773	-3,5
Zone 28	-	-	s.o.	603 965	587 168	2,9
Zone 29	449 916	413 991	8,7	430 810	407 247	5,8
Zone 30	-	-	s.o.	290 192	337 776	-14,1
Zone 31	338 539	-	s.o.	338 539	308 596	9,7
Zone 32	-	-	s.o.	523 700	482 454	8,5
Zone 33	-	-	s.o.	466 297	-	s.o.
Zone 34	-	-	s.o.	433 981	397 495	9,2
Zone 35	-	-	s.o.	-	406 567	s.o.
Zone 36	-	-	s.o.	-	-	s.o.
Zone 37	-	-	s.o.	594 498	436 744	36,1
Zone 38	-	-	s.o.	362 629	300 000	20,9
Zone 39	327 899	405 975	-19,2	361 552	378 405	-4,5
<b>Montréal (RMR)</b>	<b>434 500</b>	<b>465 372</b>	<b>-6,6</b>	<b>454 374</b>	<b>447 659</b>	<b>1,5</b>

Source : SCHL (Relevé des logements écoulés sur le marché)

Tableau 5 : Activité Centris® RMR de Montréal <sup>1</sup>							
	Ventes	Nouvelles inscriptions	Inscriptions courantes	Prix moyen (\$)	Rapport inscriptions courantes - ventes <sup>2</sup>	12 derniers mois <sup>3</sup>	
						Prix moyen <sup>2</sup> (\$)	Rapport inscriptions courantes - ventes <sup>2</sup>
<b>UNIFAMILIALES*</b>							
Décembre 2016	1 421	1 845	12 318	383 043	8,7	362 708	7,7
Décembre 2015	1 408	2 034	15 028	355 136	10,7	349 267	9,2
Variation en %	0,9	-9,3	-18,0	7,9	s.o.	3,8	s.o.
Cumul 2016	23 613	37 956	15 157	362 703	7,7	s.o.	s.o.
Cumul 2015	22 794	42 106	17 383	349 263	9,2	s.o.	s.o.
Variation en %	3,6	-9,9	-12,8	3,8	s.o.	s.o.	s.o.
<b>COPROPRIÉTÉS*</b>							
Décembre 2016	722	1 376	11 054	287 752	15,3	284 313	12,5
Décembre 2015	723	1 371	11 863	286 593	16,4	276 140	14,4
Variation en %	-0,1	0,4	-6,8	0,4	s.o.	3,0	s.o.
Cumul 2016	12 232	26 886	12 727	284 309	12,5	s.o.	s.o.
Cumul 2015	11 288	27 808	13 517	276 138	14,4	s.o.	s.o.
Variation en %	8,4	-3,3	-5,8	3,0	s.o.	s.o.	s.o.
<b>PLEX*</b>							
Décembre 2016	330	345	2 238	483 014	6,8	480 591	8,2
Décembre 2015	272	398	2 665	467 320	9,8	465 194	9,7
Variation en %	21,3	-13,3	-16,0	3,4	s.o.	3,3	s.o.
Cumul 2016	4 045	6 946	2 778	480 586	8,2	s.o.	s.o.
Cumul 2015	3 765	7 398	3 041	465 211	9,7	s.o.	s.o.
Variation en %	7,4	-6,1	-8,7	3,3	s.o.	s.o.	s.o.
<b>TOTAL*</b>							
Décembre 2016	2 476	3 572	25 672	360 174	10,4	349 573	9,2
Décembre 2015	2 409	3 810	29 638	343 768	12,3	337 267	10,8
Variation en %	2,8	-6,2	-13,4	4,8	s.o.	3,6	s.o.
Cumul 2016	39 926	71 895	30 740	349 573	9,2	s.o.	s.o.
Cumul 2015	37 889	77 453	34 025	337 267	10,8	s.o.	s.o.
Variation en %	5,4	-7,2	-9,7	3,6	s.o.	s.o.	s.o.

<sup>1</sup> Source : FCIQ par le système Centris®.

Le système Centris® contient toutes les inscriptions des courtiers immobiliers du Québec.

<sup>2</sup> Calculs : SCHL.<sup>3</sup> Moyenne pondérée des derniers douze mois. Celle-ci vise à réduire les fortes variations observées d'un mois à l'autre et à illustrer une tendance plus claire.

s.o. : Donnée non disponible lorsque le nombre de ventes conclues est inférieur à 30.

s.o. : Sans objet

\* : Se référer à la Centris® pour obtenir les définitions. Notons que le total résidentiel inclut également des fermettes.

\*\* : La variation observée est supérieure à 100 %.

**Tableau 6 : Indicateurs économiques**  
**Décembre 2016**

		Taux d'intérêt			IPLN, RMR de Montréal, 2007=100	IPC, 2002 =100	Marché du travail de Montréal			
		P. et I. par tranche de 100 000 \$	Taux hypothécaires (%)				Milliers d'emplois (DD)	Taux de chômage (%) (DD)	Taux de participation (%) (DD)	Rémunération hebdomadaire moyenne (\$)
			Terme de 1 an	Terme de 5 ans						
2015	Janvier	570	3,14	4,79	116,9	122,9	2 029	7,9	66,0	833
	Février	567	2,89	4,74	117,3	124,1	2 036	7,6	66,0	834
	Mars	567	2,89	4,74	117,3	124,8	2 040	7,7	66,2	832
	Avril	561	2,89	4,64	117,2	124,9	2 043	7,9	66,3	837
	Mai	561	2,89	4,64	117,1	125,4	2 039	8,4	66,5	836
	Juin	561	2,89	4,64	117,1	125,3	2 035	8,7	66,6	841
	Juillet	561	2,89	4,64	117,3	125,3	2 040	8,9	66,8	845
	Août	561	2,89	4,64	117,5	125,3	2 042	8,9	66,8	856
	Septembre	561	2,89	4,64	117,7	125,3	2 047	8,7	66,7	863
	Octobre	561	2,89	4,64	117,7	125,6	2 038	8,7	66,4	863
	Novembre	561	3,14	4,64	118,2	125,1	2 037	8,6	66,2	863
	Décembre	561	3,14	4,64	118,1	124,7	2 039	8,7	66,3	858
2016	Janvier	561	3,14	4,64	118,1	124,8	2 046	8,6	66,5	860
	Février	561	3,14	4,64	118,4	125,4	2 047	8,7	66,5	860
	Mars	561	3,14	4,64	118,4	125,8	2 048	8,5	66,4	862
	Avril	561	3,14	4,64	118,5	126,2	2 051	8,4	66,3	868
	Mai	561	3,14	4,64	118,5	126,6	2 057	8,1	66,2	869
	Juin	561	3,14	4,64	118,5	126,2	2 054	7,8	65,9	874
	Juillet	567	3,14	4,74	118,5	125,9	2 049	7,8	65,6	873
	Août	567	3,14	4,74	118,6	125,8	2 049	7,8	65,5	880
	Septembre	561	3,14	4,64	119,1	126,4	2 070	7,6	66,1	883
	Octobre	561	3,14	4,64	119,1	126,3	2 093	7,2	66,4	882
	Novembre	561	3,14	4,64	119,0	125,9	2 105	6,8	66,5	880
	Décembre	561	3,14	4,64		125,5	2 112	6,7	66,6	882

P. et I. : principal et intérêt (pour un prêt hypothécaire de 100 000 \$ amorti sur 25 ans et consenti au taux à cinq ans courant)

IPLN : Indice des prix des logements neufs

IPC : Indice des prix à la consommation

DD : données désaisonnalisées

Sources : SCHL, adaptation de données de Statistique Canada (CANSIM), Statistique Canada (CANSIM)

## MÉTHODES D'ENQUÊTE

### Relevé des mises en chantier et des achèvements

Le Relevé des mises en chantier et des achèvements s'effectue sur le terrain, ce qui permet de confirmer l'état d'avancement des travaux de construction en fonction d'étapes prédéterminées. Comme la plupart des municipalités du pays délivrent des permis de construire, nous utilisons ces documents pour déterminer à quels endroits il est possible que des habitations soient bâties. Dans les régions où de tels permis ne sont pas émis, il faut soit consulter des sources locales, soit recourir à d'autres méthodes de recherche.

Le Relevé des mises en chantier et des achèvements est réalisé tous les mois dans les centres urbains comptant au moins 50 000 habitants (au sens de la définition employée dans le contexte du Recensement de 2011). Dans les agglomérations de 10 000 à 49 999 habitants, le dénombrement de toutes les mises en chantier se fait le dernier mois de chaque trimestre (en mars, juin, septembre et décembre), et le nombre de logements achevés est estimé d'après les tendances observées antérieurement.

Les mises en chantier et les achèvements mensuels de logements individuels et de logements collectifs y sont évalués à l'aide de modèles statistiques à l'échelle provinciale. Dans les centres urbains de moins de 10 000 habitants, le Relevé des mises en chantier et des achèvements est en fait une enquête par échantillonnage. Celle-ci s'effectue le dernier mois de chaque trimestre (en mars, juin, septembre et décembre).

Le Relevé des mises en chantier et des achèvements ne porte que sur les logements neufs destinés à servir de lieu d'habitation principal.

Les maisons mobiles (celles entièrement montées à l'usine, puis déposées sur des fondations avant d'être habitées) sont comprises.

Sont exclues les caravanes et autres habitations mobiles dépourvues de fondations permanentes (les plus grandes sont couramment appelées « maisons mobiles »).

Sont également exclus les locaux existants modifiés ou convertis en logements, les logements habités de façon saisonnière (résidences d'été, pavillons de chasse ou de ski, caravanes, bateaux habitables), certains types d'établissements (hôpitaux, centres de soins de santé, pénitenciers, couvents, monastères, camps militaires ou industriels) et les logements collectifs institutionnels (hôtels, clubs, pensions).

### Relevé des logements écoulés sur le marché

Dans le cadre du Relevé des logements écoulés sur le marché, réalisé dans les centres urbains d'au moins 50 000 habitants en même temps que le Relevé des mises en chantier et des achèvements, une mise à jour est effectuée quand un logement inscrit comme achevé a été vendu ou loué. Les logements sont alors dénombrés chaque mois jusqu'à l'écoulement complet de l'immeuble.

## DÉFINITIONS

Relevé des mises en chantier et des achèvements et Relevé des logements écoulés sur le marché

**Logement :** Dans le contexte du Relevé des mises en chantier et des achèvements, local d'habitation distinct et autonome, muni d'une entrée privée donnant directement sur l'extérieur ou dans un vestibule, un corridor ou un escalier commun à l'intérieur de l'immeuble. On doit pouvoir utiliser cette entrée sans traverser un autre logement.

**Logement mis en chantier :** Dans le contexte du Relevé des mises en chantier et des achèvements, logement dont la construction vient d'être commencée. Il s'agit en général du stade auquel la semelle de béton est entièrement coulée, ou de tout stade équivalent pour les logements sans sous-sol.

**Logement en construction :** Le nombre de logements en construction à la fin d'une période donnée tient compte de certains rajustements nécessaires. Il se peut, par exemple, que les travaux de construction soient interrompus, ou qu'un ensemble renferme à l'achèvement un nombre de logements supérieur ou inférieur à ce qui avait été prévu au moment de la mise en chantier.

**Logement achevé :** Dans le contexte du Relevé des mises en chantier et des achèvements, on considère qu'un logement est achevé lorsque tous les travaux projetés sont terminés. Dans certains cas, on peut considérer qu'un logement est achevé s'il ne reste qu'au plus 10 % des travaux projetés à exécuter.

**Logement écoulé :** Logement qui n'est plus offert sur le marché, c'est-à-dire qui a été vendu ou loué. Cela se produit habituellement quand un contrat exécutoire garanti par un dépôt non remboursable a été signé par un acheteur admissible. Le Relevé des logements écoulés sur le marché sert à mesurer le rythme auquel se vendent ou se louent les logements après leur achèvement, ainsi qu'à recueillir des données sur les prix.

## TYPES D'UNITÉS

**Logement individuel :** Logement autonome entièrement séparé d'autres habitations ou bâtiments. Cette catégorie inclut les logements reliés (logements joints sous terre par leurs fondations, mais séparés au-dessus du sol), et les ensembles de logements individuels en grappe.

**Logement jumelé :** Logement relié à un autre par un mur mitoyen allant du sol jusqu'au toit, mais séparé de tout autre bâtiment.

**Logement en rangée :** Logement compris dans un ensemble résidentiel constitué d'au moins trois logements séparés les uns des autres par un mur mitoyen allant du sol jusqu'au toit.

**Appartement et logement de type autre :** Logement qui n'appartient pas aux catégories définies ci-dessus. Englobe notamment ce qu'on appelle les logements en rangée superposés, les duplex, les triplex, les duplex doubles et les duplex en rangée.

## MARCHÉ VISÉ

Le **marché visé** correspond au mode d'occupation auquel est destiné le logement :

**Logement en propriété absolue :** Logement dont le propriétaire détient également les titres de propriété du terrain.

**Logement en copropriété :** Logement de propriété privée situé dans un ensemble résidentiel ou sur un terrain qui appartiennent à tous les propriétaires des logements compris dans l'ensemble. La copropriété est un mode de propriété et non pas un type d'habitation.

**Logement locatif :** Logement construit à des fins locatives, sans égard à la personne qui le finance.

## UNITÉS GÉOGRAPHIQUES

Une région métropolitaine de recensement (RMR) ou une agglomération de recensement (AR) est formée d'une ou de plusieurs municipalités adjacentes situées autour d'une grande région urbaine (appelée noyau urbain). Un noyau urbain doit compter au moins 10 000 habitants pour former une agglomération de recensement et au moins 100 000 habitants pour former une région métropolitaine de recensement. Pour être incluses dans une RMR ou une AR, les autres municipalités adjacentes doivent avoir un degré d'intégration élevé avec la région urbaine centrale, lequel est déterminé par le pourcentage de navetteurs établi d'après les données du recensement sur le lieu de travail. Les RMR ou les AR renferment des municipalités ou des subdivisions de recensement entières.

Un centre **rural**, dans le contexte de la présente publication, est un centre de moins de 10 000 habitants.

Toutes les données figurant dans le présent rapport sont fondées sur les définitions d'unités géographiques employées dans le cadre du Recensement de 2006, de Statistique Canada.

## LA SCHL : AU CŒUR DE L'HABITATION

La Société canadienne d'hypothèques et de logement (SCHL) est l'organisme national responsable de l'habitation au Canada depuis près de 70 ans.

La SCHL aide les Canadiens à répondre à leurs besoins en matière de logement. En tant qu'autorité en matière d'habitation au Canada, elle contribue à la stabilité du marché de l'habitation et du système financier, vient en aide aux Canadiens dans le besoin et fournit des résultats de recherches et de l'information aux gouvernements, aux consommateurs et au secteur de l'habitation. La SCHL exerce ses activités en s'appuyant sur trois principes fondamentaux : gestion prudente des risques, solide gouvernance d'entreprise et transparence.

Pour obtenir des renseignements supplémentaires, veuillez consulter le site Web de la SCHL à <http://www.schl.ca> ou suivez-nous sur [Twitter](#), [LinkedIn](#), [Facebook](#) et [YouTube](#).

Vous pouvez aussi communiquer avec nous par téléphone, au 1-800-668-2642, ou par télécopieur, au 1-800-245-9274.

De l'extérieur du Canada, composez le 613-748-2003 (téléphone) ou le 613-748-2016 (télécopieur).

La Société canadienne d'hypothèques et de logement souscrit à la politique du gouvernement fédéral sur l'accès des personnes handicapées à l'information. Si vous désirez obtenir la présente publication sur des supports de substitution, composez le 1-800-668-2642.

La gamme complète des publications nationales standards du Centre d'analyse de marché (CAM) est offerte gratuitement, en format électronique, sur le site Web de la SCHL. Vous pouvez consulter, imprimer ou télécharger les éditions déjà parues, ou encore vous abonner aux futures éditions et recevoir automatiquement, par courriel, de l'information sur le marché le jour même où elle est diffusée : c'est rapide et pratique! Visitez le <http://www.schl.ca/marchedelhabitation>.

Pour en savoir davantage au sujet du CAM et de la mine de renseignements sur le marché de l'habitation qu'il met à votre disposition, rendez-vous au <http://www.schl.ca/marchedelhabitation>.

Pour vous abonner à la version papier des publications du CAM, veuillez composer le 1-800-668-2642.

©2017, Société canadienne d'hypothèques et de logement. Tous droits réservés. La SCHL autorise toute utilisation raisonnable du contenu de la présente publication, à la condition toutefois que ce soit à des fins personnelles, pour des recherches d'affaires ou d'intérêt public, ou encore dans un but éducatif. Elle accorde le droit d'utiliser le contenu à titre de référence générale dans des analyses écrites ou dans la présentation de résultats, de conclusions ou de prévisions, et de citer de façon limitée les données figurant dans la présente publication. La SCHL autorise également l'utilisation raisonnable et restreinte du contenu de ses rapports dans des publications commerciales, sous réserve des conditions susmentionnées. Elle conserve toutefois le droit d'exiger, pour une quelconque raison, l'interruption d'une telle utilisation.

Chaque fois que le contenu d'une publication de la SCHL est utilisé, y compris les données statistiques, il faut en indiquer la source comme suit :

Source : SCHL (ou, selon le cas, « Adaptation de données provenant de la SCHL »), titre de la publication, année et date de diffusion.

À défaut de quoi ledit contenu ne peut être reproduit ni transmis à quiconque. Lorsqu'une organisation se procure une publication, elle ne doit pas en donner l'accès à des personnes qui ne sont pas à son emploi. La publication ne peut être affichée, que ce soit en partie ou en totalité, dans un site Web qui serait ouvert au public ou accessible à des personnes qui ne travaillent pas directement pour l'organisation. Pour obtenir la permission d'utiliser le contenu d'une publication d'analyse de marché de la SCHL à des fins autres que celles susmentionnées ou de reproduire de grands extraits ou l'intégralité des publications d'analyse de marché de la SCHL, veuillez remplir le [Formulaire de demande de reproduction de documents protégés par les droits d'auteur de la SCHL](#) et le faire parvenir au Centre canadien de documentation sur l'habitation (CCDH) par courriel, à l'adresse suivante : [chic@schl.ca](mailto:chic@schl.ca). Veuillez fournir les informations suivantes au CCDH : Titre de la publication, année et date de diffusion.

Sans limiter la portée générale de ce qui précède, il est interdit de traduire un extrait de publication sans l'autorisation préalable écrite de la Société canadienne d'hypothèques et de logement.

Les renseignements, analyses et opinions contenus dans cette publication sont fondés sur diverses sources jugées fiables, mais leur exactitude ne peut être garantie, et ni la Société canadienne d'hypothèques et de logement ni ses employés n'en assument la responsabilité.

# Marché de l'habitation : notre savoir à votre service

## RAPPORTS GRATUITS EN LIGNE

*Des données et des analyses aux échelles locale, régionale et nationale qui portent sur la conjoncture des marchés et les tendances futures.*

- Statistiques du logement au Canada
- Rapport sur les copropriétaires
- Bulletin mensuel d'information sur le logement
- Évaluation du marché de l'habitation
- Le marché sous la loupe
- Actualités habitation – Tableaux
- Perspectives du marché de l'habitation, Canada
- Perspectives du marché de l'habitation : faits saillants – régions et le nord
- Perspectives du marché de l'habitation – (Canada et principaux centres urbains)
- Tableaux de données sur le marché de l'habitation – Quelques centres urbains du Centre-Sud de l'Ontario
- Données provisoires sur les mises en chantier
- Rapports sur le marché locatif : Faits saillants – Canada et les provinces
- Rapports sur le marché locatif – Grands centres
- Construction résidentielle en bref, centres urbains des Prairies
- Rapport sur les résidences pour personnes âgées

## TABLEAUX DE DONNÉES EN LIGNE GRATUITS

- Données sur la construction de maisons neuves par municipalité
- Tableaux de données détaillées tirées de l'Enquête sur les logements locatifs
- Tableaux de données annuelles détaillées sur la construction résidentielle

**Obtenez tout de suite l'information dont vous avez besoin!**

**Cliquez sur [www.schl.ca/marchedelhabitation](http://www.schl.ca/marchedelhabitation) pour consulter ou télécharger des publications ou encore pour vous abonner.**

Les rapports électroniques du Centre d'analyse de marché de la SCHL procurent une foule de renseignements détaillés sur les marchés national, provinciaux, régionaux et locaux.

- **Prévisions et analyses :** renseignements sur les tendances futures du marché de l'habitation aux échelles locale, régionale et nationale.
- **Données et statistiques :** renseignements sur les différents aspects du marché de l'habitation – mises en chantier, loyers, taux d'inoccupation, et beaucoup plus!

## PORTAIL DE L'INFORMATION SUR LE MARCHÉ DE L'HABITATION!

*Les données sur l'habitation comme vous les voulez.*

- Guichet unique
- Accès simple et rapide
- Données à l'échelle des quartiers

**[schl.ca/portailimh](http://schl.ca/portailimh)**

## L'Observateur du logement en ligne

On y présente, sous forme de feuillets et de vidéos :

- analyses et données;
- observations pertinentes;
- mises à jour sur les conditions et tendances en matière de logement; et bien plus encore!

Tous les liens peuvent être facilement diffusés sur les médias sociaux!



**Abonnez-vous dès aujourd'hui pour demeurer informé!**  
**[www.schl.ca/observateur](http://www.schl.ca/observateur)**