

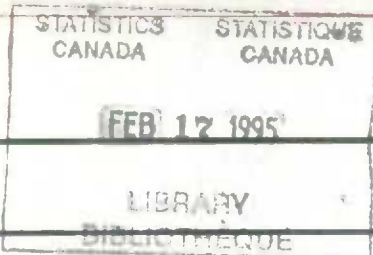


Le Quotidien

Statistique Canada

Le vendredi 17 février 1995

Pour être diffusé à 8 h 30



COMMUNIQUÉ PRINCIPAL

- Le commerce International de marchandises du Canada, décembre 1994** 3
 Les exportations augmentent de 4,5% en décembre, soutenues par les produits automobiles et forestiers. Les importations s'accroissent de 6% en raison de la fermeté des machines et équipement, ainsi que des biens industriels.

AUTRES COMMUNIQUÉS

- Ventes de gaz naturel, décembre 1994 7
- Indices de prix des exportations et des importations, décembre 1994 7

(suite à la page 2)

Rapprochement des données du commerce entre le Canada et le Japon 1992

Le Canada et le Japon ont conclu un accord pour un ensemble de statistiques rapprochées sur le commerce bilatéral entre les deux pays pour l'année 1992.

Au fin du rapprochement, les exportations canadiennes ont été ajustées à la hausse de 11% pour atteindre une valeur de 8 307 millions\$ et les importations japonaises correspondantes ont été réduites par le fait même d'environ le même montant pour arriver au chiffre rapproché. L'ajustement majeur aux exportations canadiennes tient compte des marchandises non déclarées, tandis que du côté des importations japonaises l'ajustement majeur provient de l'exclusion du côté d'assurance et de fret. Les importations canadiennes ont été ajustées à la hausse par moins de 1%, les exportations japonaises ayant augmenté d'à peu près 26% pour un rapprochement ouest-est d'une valeur de 10 801 millions\$. Les exportations japonaises ont été ajustées d'environ 2 milliards\$, tenant compte des marchandises qui arrivent au Canada en transit d'autres pays (principalement les États-Unis).

Le rapprochement place les données canadiennes et japonaises sur un pied d'égalité au niveau conceptuel et permet une meilleure compréhension du commerce de marchandises entre les deux pays.

Le rapprochement ne représente pas des révisions aux chiffres publiés officiellement dans chaque pays.

Pour plus de renseignements, communiquez avec Suzie Carpentier au (613) 951-9647, Section des services à la clientèle, Division du commerce international. Télécopieur: (613) 951-0117.

Le Japon et les États-Unis publient aussi les résultats sur le rapprochement des données pour l'année 1992. Si vous désirez plus de renseignements, communiquez avec Bruce Walter au (301) 457-2210 ou Diane Oberg au (301) 457-3251, Bureau du recensement des États-Unis.



AUTRES COMMUNIQUÉS – fin

Indice des taux de salaires syndicaux dans la construction, janvier 1995	8
Certains indices financiers, janvier 1995	8
Statistiques du téléphone, décembre 1994	8
Les boissons gazeuses, janvier 1995	8
Conserves de bleuets conditionnés, 1994	8
Enquête annuelle des manufactures, 1993	
Industrie des fruits et de légumes congelés	9
Industrie des biscuits	9
Autres industries des filés et tissus tissés	9
Industrie des meubles et articles d'ameublement pour hôtels, restaurants et institutions	9
Industrie des sacs en papier	9
Industrie des produits de consommation en papier	9
Industrie du laminage, du moulage et de l'extrusion de l'aluminium	10
Autres industries du laminage, du moulage et de l'extension de métaux non ferreux	10
Industrie des soupapes en métal	10
Industrie des boutons, boucles et attaches pour vêtements	10

NOUVELLES PARUTIONS

11

PRINCIPAUX COMMUNIQUÉS: du 20 au 24 février

12

COMMUNIQUÉ PRINCIPAL

Le commerce international de marchandises du Canada

Décembre 1994

Les exportations augmentent de 4,5% en décembre pour atteindre 21 milliards\$. Soutenues par les produits automobiles et forestiers, qui comptent pour les deux tiers de l'augmentation au cours du mois, les exportations entament leur quatrième année de croissance ininterrompue.

Au cours de l'année 1994, les exportations progressent de 21% comparativement à 16% en 1993. Les secteurs qui contribuent à cette croissance sont les produits de l'automobile, les machines et équipement et les biens industriels.

Les importations s'accroissent de 6%, en raison de nouveaux achats de machines et équipement, ainsi que de biens industriels, ce qui reflète la prospérité du secteur canadien de la fabrication et la solide confiance des entreprises au quatrième trimestre.

Au cours de l'année 1994, les importations ont crû de 18% comparativement à 15% en 1993. Les plus fortes contributions à cette croissance proviennent des importations de machines et équipement, de produits de l'automobile et de biens industriels.

L'excédent du commerce de marchandises diminue légèrement, compte tenu de la vigueur des importations, et s'établit à 2,1 milliards\$. L'excédent de 2,8 milliards\$ avec les États-Unis est légèrement inférieur au record enregistré en novembre. L'excédent commercial du Canada avec le Japon augmente, mais les déficits avec tous les autres partenaires commerciaux persistent.

Hausse des exportations en raison de la fermeté des produits de l'automobile et forestiers

Les exportations de produits de l'automobile augmentent en décembre, en particulier celles de voitures particulières, qui progressent de 5%. Cette croissance survient en dépit d'une série de fermetures saisonnières d'usines qui ont touché les fabricants nord-américains et ceux d'outre-mer. Cette augmentation rend compte de la croissance des ventes automobiles aux États-Unis.

Note aux utilisateurs

Le commerce de marchandises n'est qu'une des composantes du compte courant de la balance des paiements du Canada. Les autres composantes comprennent les opérations au titre des services, les revenus de placements et les transferts. Au troisième trimestre de 1994, l'excédent global du commerce de marchandises atteignait 4,6 milliards\$, et le déficit du compte courant, 5,1 milliards\$.

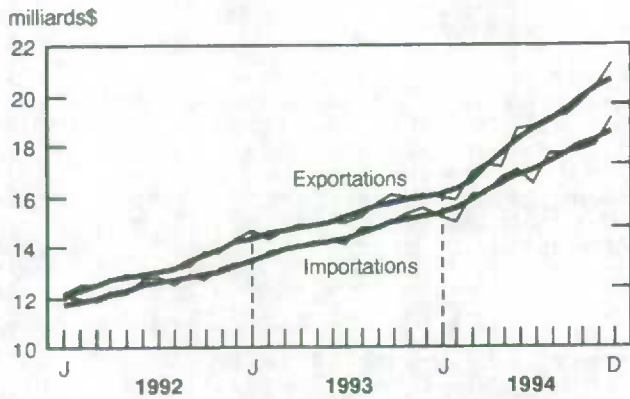
L'augmentation des exportations de produits forestiers touche principalement le bois d'œuvre et le papier (hausses de 6% et de 9% respectivement). Les exportations de bois d'œuvre augmentent, malgré une baisse des mises en chantier de logements aux États-Unis. Les mises en chantier de logements en décembre semblent peu élevées, malgré une poussée en novembre. Les exportations de pâte de bois augmentent très légèrement au cours du mois, principalement à cause de la fermeté des prix.

Les exportations de produits énergétiques augmentent de 4%, en raison d'une forte croissance des exportations de pétrole, de charbon et de pétrole brut. Par ailleurs, les exportations de gaz naturel poursuivent leur tendance à la baisse et reculent pour un troisième mois consécutif. Ceci s'explique par la faiblesse des prix et la décision de plusieurs producteurs de cesser la production. Les exportations de gaz naturel diminuent de 11% au cours du quatrième trimestre de 1994, mais celles pour l'ensemble de l'année sont quand même supérieures à leur niveau de 1993.

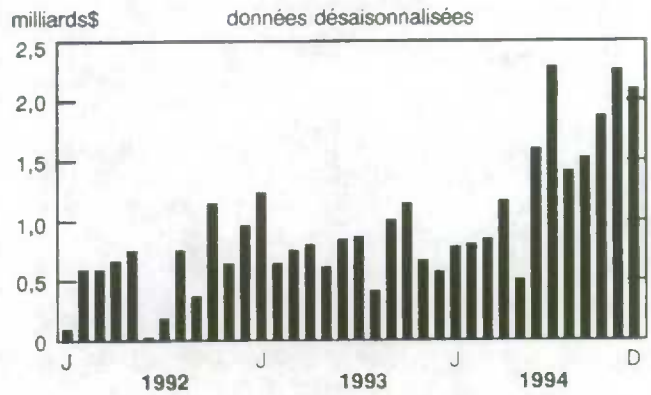
À l'exception des avions, moteurs et pièces, les exportations de la plupart des composantes des machines et équipement augmentent en décembre. La croissance soutenue des exportations d'équipement de télécommunications, de machines de bureau et d'équipements et outils spéciaux rend compte de l'accroissement des intentions d'investissement aux États-Unis.

Au moment où les usines américaines enregistrent leur taux de fonctionnement le plus élevé des quinze dernières années, les exportations de biens industriels augmentent de 11% au quatrième trimestre de 1994. La croissance des exportations dans ce secteur est attribuable aux exportations d'aluminium, de nickel et de produits chimiques. Par contre, les exportations de minerais métalliques diminuent.

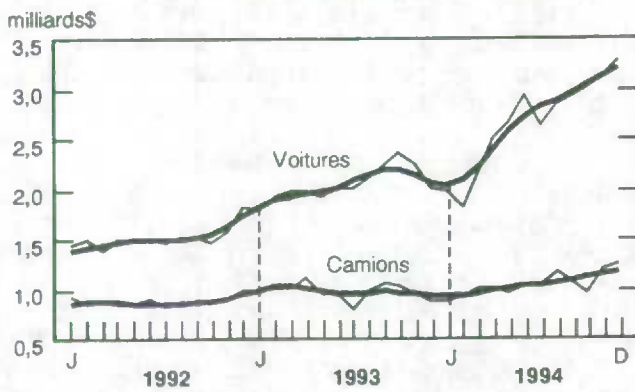
Graphique 1
Exportations et importations totales



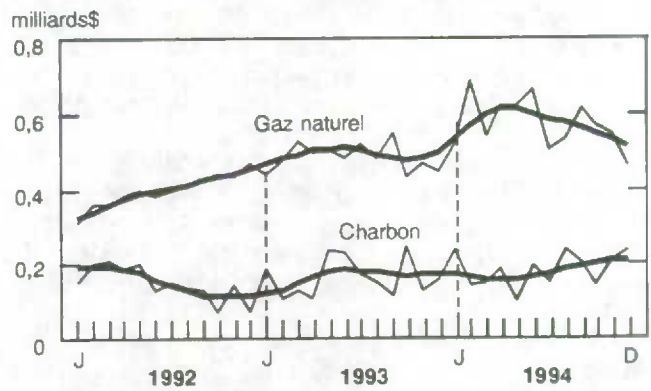
Graphique 2
Balance commerciale



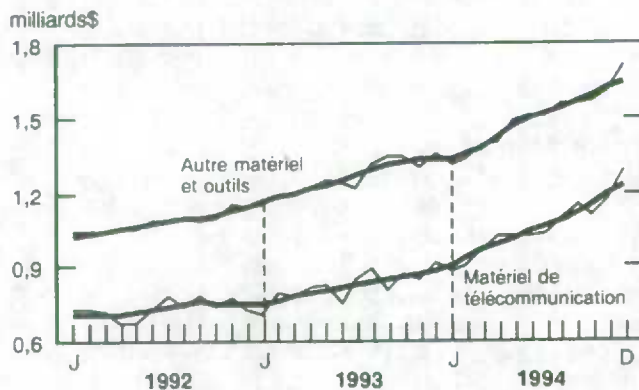
Graphique 3
Exportations de produits de l'automobile



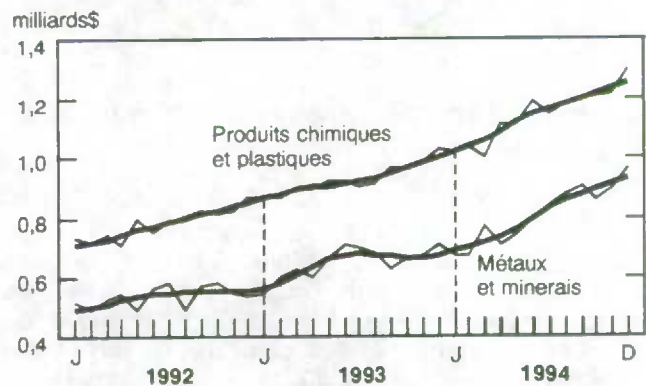
Graphique 4
Exportations de produits énergétiques



Graphique 5
Importations de machines et équipement



Graphique 6
Importations de biens industriels



— Données désaisonnalisées — Tendence

Les exportations de produits agricoles diminuent de presque 10% en décembre. Cette baisse survient en dépit du fait que les exportations de canola reviennent à des niveaux normaux, après une forte augmentation entre septembre et novembre.

Fin d'année positive pour les importations

L'augmentation des intentions d'investissement pour le quatrième trimestre de 1994 au Canada se traduit par une hausse des importations de machines et équipement. Les progressions sont générales, notamment pour l'équipement de télécommunications (+9,6%), les équipements et outils spéciaux (+6%) et le matériel de transport (+29%).

Compte tenu de la fermeté observée dans le secteur manufacturier, la croissance des exportations de biens industriels est plus grande en décembre (+7,4%) que pendant toute l'année. Toutes les composantes sont à la hausse, à l'exception de celle des métaux précieux. La hausse la plus forte est dans le secteur des produits chimiques et des matières plastiques, des métaux et des minerais métalliques, ainsi que des autres biens industriels comme les produits textiles, la laine et les demi-produits en caoutchouc.

Les importations de pièces dominent le secteur de l'automobile en décembre, avec une augmentation de 5,2%. Les importations de véhicules légers s'accroissent légèrement au cours du mois, de même que celles de voitures particulières et de camions. La baisse des importations de voitures particulières est neutralisée par la progression de celles de camions.

Les importations de produits de l'agriculture ainsi que de produits forestiers augmentent également de 8%, alors que les importations de biens de consommation ont progressé de 2,5%. La diminution des importations de pétrole brut (-13%) a exercé une certaine pression à la baisse sur le secteur énergétique, qui s'est par conséquent replié de 4%.

Données stockées dans CANSIM: matrices 3611 à 3616, 3618 à 3629, 3651, 3685 à 3713, 3718 à 3720 et 3887 à 3913.

Le présent numéro contient un résumé des données sur le commerce de marchandises qui paraîtront la semaine prochaine dans la publication *Le commerce international de marchandises du Canada* (65-001, 19\$/182\$). La publication contiendra des tableaux détaillés par groupe de marchandises et par pays, sur base douanière.

Pour obtenir plus rapidement les données sur le commerce de marchandises, vous pouvez faire la demande pour les recevoir par télécopieur le matin du jour de diffusion.

Les données du compte courant, qui englobent le commerce de marchandises, les opérations au titre des services, les revenus de placements et les transferts, sont diffusées sur une base trimestrielle dans la publication *Balance des paiements internationaux du Canada* (67-001, 30\$/120\$).

Pour plus de renseignements, communiquez avec Suzie Carpentier au (613) 951-9647, Section du marketing et du service à la clientèle, Division du commerce international, ou composez sans frais le 1 (800) 294-5583.

Saviez-vous?

90% de nos échanges commerciaux se font avec les dix plus importants partenaires économiques du Canada, soit:

États-Unis	74,8%
Japon	5,0%
Royaume-Uni	2,0%
Allemagne	1,6%
Chine, Rép. pop.	1,4%
Mexique	1,3%
Corée du sud	1,1%
Taiwan	1,0%
France	0,9%
Italie	0,9%

Révisions

Conformément à la politique de la Division du commerce international, des révisions sont apportées aux données de chaque mois de l'année courante afin de corriger les anomalies de classification, d'inclure les renseignements tirés des documents reçus tardivement et, dans le cas de l'énergie, de tenir compte de l'écart entre les estimations initiales et les données réelles.

Pour le mois de novembre, le total des exportations est révisé à la hausse de 120 millions\$. On a apporté des révisions appréciables dans le cas des produits automobiles (+52 millions\$), des machines et équipement (+41 millions\$), des biens industriels (+40 millions\$) et du gaz naturel (+11 millions\$).

Les révisions aux importations pour le mois de novembre sont moins importantes que pour les exportations et sont de -60 millions\$. Parmi les révisions appréciables, il faut citer celles touchant les pièces automobiles (-140 millions\$), les biens industriels (+47 millions\$), les machines et équipement (+22 millions\$) et les produits énergétiques (+18 millions\$).

Commerce de marchandises du Canada

	Oct.	Nov.	Déc.	Oct.	Nov.	Janvier à décembre			Déc. 1993
	1994	1994	1994	1994	1994	1993	1994	1993 à	à déc.
				à nov.	à déc.			1994	1994
				1994	1994			1994	
chiffres corrigés des variations saisonnières, dollars courants									
	millions\$		variation en %		millions\$		variation en %		
Marchés principaux									
Exportations									
États-Unis	15 911	16 662	17 449	4,7	4,7	145 408	179 523	23,5	34,7
Japon	820	712	828	-13,2	16,3	8 140	9 507	16,8	27,6
Union européenne	1 004	1 145	1 125	14,0	-1,7	10 995	11 300	2,8	12,3
Autres pays de l'OCDE	391	389	445	-0,5	14,4	3 130	4 067	29,9	94,3
Autres pays	1 444	1 365	1 338	-5,5	-2,0	13 670	14 991	9,7	15,6
Total	19 570	20 273	21 185	3,6	4,5	181 342	219 387	21,0	32,5
Importations									
États-Unis	13 358	13 688	14 643	2,5	7,0	125 751	151 169	20,2	28,5
Japon	689	691	695	0,3	0,6	8 405	8 210	-2,3	-5,4
Union européenne	1 363	1 374	1 385	0,8	0,8	13 856	16 116	16,3	11,1
Autres pays de l'OCDE	744	727	821	-2,3	12,9	4 613	7 211	56,3	113,2
Autres pays	1 560	1 537	1 543	-1,5	0,4	19 201	19 570	1,9	-7,4
Total	17 715	18 016	19 087	1,7	5,9	171 827	202 277	17,7	23,7
Balance									
États-Unis	2 553	2 974	2 806	19 657	28 354
Japon	131	21	133	-265	1 297
Union européenne	-359	-229	-260	-2 861	-4 816
Autres pays de l'OCDE	-353	-338	-376	-1 483	-3 144
Autres pays	-116	-172	-205	-5 531	-4 579
Total	1 855	2 257	2 098	9 515	17 110
Groupes principaux de marchandises**									
Exportations									
Produits de l'agriculture	1 592	1 651	1 491	3,7	-9,7	15 495	17 599	13,6	7,0
Produits énergétiques	1 783	1 885	1 960	5,7	4,0	19 318	21 713	12,4	28,3
Produits forestiers	2 773	2 833	2 933	2,2	3,5	25 800	31 150	20,7	18,8
Biens industriels	3 689	3 670	3 711	-0,5	1,1	32 475	39 409	21,4	36,8
Machines et équipement	3 788	4 076	4 146	7,6	1,7	33 817	43 046	27,3	30,3
Produits de l'automobile	5 164	5 509	5 754	6,7	4,4	48 497	58 449	20,5	42,8
Autres biens de consommation	552	540	520	-2,2	-3,7	4 719	5 831	23,6	6,3
Transactions spéciales commerciales	816	853	1 003	4,5	17,6	7 227	9 434	30,5	61,8
Importations									
Produits de l'agriculture	1 089	1 149	1 242	5,5	8,1	10 997	12 567	14,3	28,7
Produits énergétiques	705	534	512	-24,3	-4,1	6 798	7 109	4,6	4,7
Produits forestiers	165	162	175	-1,8	8,0	1 566	1 809	15,5	25,9
Biens industriels	3 420	3 483	3 741	1,8	7,4	31 761	38 701	21,9	30,3
Machines et équipement	5 865	5 898	6 306	0,6	6,9	53 060	65 582	23,6	28,3
Produits de l'automobile	4 149	4 320	4 464	4,1	3,3	40 052	47 815	19,4	24,9
Autres biens de consommation	2 043	2 056	2 107	0,6	2,5	21 368	23 507	10,0	9,9
Transactions spéciales commerciales	417	403	459	-3,4	13,9	4 350	4 930	13,3	14,8

... n'ayant pas lieu de figurer.

** ne sont pas ajustées sur la base de la balance des paiements.

AUTRES COMMUNIQUÉS

Ventes de gaz naturel

Décembre 1994 (données provisoires)

Les ventes de gaz naturel pour décembre ont augmenté à 6 745 350 milliers de mètres cubes, soit une hausse de 4,6% en comparaison de décembre 1993. Cette augmentation très forte des ventes au secteur résidentiel est causée par une température plus basse que la moyenne dans l'Ouest du Canada, mais est quelque peu contrebalancée par un déclin des ventes au secteur commercial. Les ventes du secteur industriel (incluant les ventes directes) ont augmenté de 6,5%. Ceci est le résultat d'une demande plus élevée des services électriques et de l'industrie pétrochimique.

Les ventes cumulatives s'élèvent de 2,2% comparativement à la même période de 1993. Cependant, les ventes pour le secteur résidentiel montrent une hausse de 4,4%. Cette augmentation a été causée par la température anormale enregistrée au cours des deux premiers mois de 1994 et aussi par une augmentation du nombre de clients. Les ventes commerciales sont demeurées au même niveau que l'année dernière, tandis que les ventes industrielles (incluant les ventes directes) affichent une légère augmentation de 1,9% en 1994.

Ventes de gaz naturel

	Décembre 1994 ^P	Déc. 1993 à déc. 1994
	milliers de mètres cubes	variation en %
Total	6 745 350	4,6
Résidentielles	2 034 822	5,3
Commerciales	1 456 252	-0,3
Industrielles	2 265 128	6,5
Directes	989 148	
	Janvier à déc. 1994 ^P	Janv.- déc. 1993 à janv.- déc. 1994
	milliers de mètres cubes	variation en %
Total	60 850 717	2,2
Résidentielles	15 511 837	4,4
Commerciales	11 535 480	-
Industrielles	24 608 715	1,9
Directes	9 194 685	

^P Données provisoires.

- Montant trop petit pour être exprimé.

Données stockées dans CANSIM: matrices 1052 à 1055.

Le numéro de décembre 1994 de *Services de gaz* (55-002, 14\$/140\$) paraîtra au cours de la troisième semaine de mars. Voir «Pour commander les publications».

Pour plus de renseignements, communiquez avec Gary Smalldridge au (613) 951-3567, Section de l'énergie, Division de l'industrie. ■

Indices de prix des exportations et des importations

Décembre 1994

Les indices de prix pour les exportations et les importations du Canada à pondération courante et fixe, sur la base de la balance des paiements, sont maintenant disponibles sur la base 1986 = 100. Ces indices portent sur la période allant de janvier 1986 à décembre 1994 et sont établis pour les cinq sections de produits et 62/61 groupes principaux.

Les indices de prix pour les États-Unis, à pondération courante et à pondération fixe, calculés à partir des statistiques sur base douanière, sont aussi disponibles. Ces indices portent sur la période allant de janvier 1986 à décembre 1994 sur la base 1986 = 100. Les indices pour les 10 sections de la NCCI pour tous les pays et pour les États-Unis sont également disponibles avec ces indices de prix.

Des indices sur base douanière établis pour les cinq sections de produits et 62/61 groupes principaux sont également disponibles.

Données stockées dans CANSIM: matrices 3611 à 3616, 3618 à 3629, 3651 et 3685.

L'édition de décembre 1994 de la publication *Commerce international de marchandises du Canada* (65-001, 19\$/182\$) paraîtra au cours de la dernière semaine de février. Voir «Pour commander les publications».

Pour plus de renseignements, communiquez avec Denis Pilon au (613) 951-4808, Sous-section des indices de prix, Division du commerce international. ■

Indice des taux de salaires syndicaux dans la construction

Janvier 1995

L'indice total des salaires syndicaux (y compris les suppléments) est demeuré inchangé en janvier 1995 par rapport au chiffre révisé de 136,8 de décembre. D'une année à l'autre, l'indice composite a augmenté de 1,9% ayant passé de 134,3 en janvier 1994 à 136,8 en janvier 1995.

Les indices des taux de salaires syndicaux dans la construction (1986=100) consistent en données sur les taux de salaires syndicaux selon 16 métiers du bâtiment dans 22 régions métropolitaines (tant pour les taux de base que pour les taux incluant certains paiements supplémentaires), et des indices pour les villes où une majorité des métiers est couverte par les conventions collectives actuelles.

Données stockées dans CANSIM: matrices 956, 958 et 2033 à 2038.

Le numéro du premier trimestre de 1995 de *Statistiques des prix de la construction* (62-007, 19\$/76\$) paraîtra en juin. Voir «Pour commander les publications».

Pour plus de renseignements, communiquez avec Paul-Roméo Danis au (613) 951-3350, Unité de l'information et de l'analyse courante, Division des prix. Télécopieur: (613) 951-2848. ■

Certains indices financiers

Janvier 1995

Les données de janvier 1995 concernant certains indices financiers (1986=100) sont maintenant disponibles.

Données stockées dans CANSIM: matrice 2031.

Le numéro du premier trimestre de 1995 de *Statistiques des prix de la construction* (62-007, 19\$/76\$) sera disponible en juin. Voir «Pour commander les publications».

Pour plus de renseignements, communiquez avec Paul-Roméo Danis au (613) 951-3350, Unité de l'information et de l'analyse courante, Division des prix. Télécopieur: (613) 951-2848. ■

Statistiques du téléphone

Décembre 1994

Les 13 principaux réseaux téléphoniques ont déclaré des recettes d'exploitation totalisant 1 185,1 million\$ en décembre 1994, en baisse de 1,5% par rapport à décembre 1993.

Les dépenses d'exploitation ont atteint 952,9 millions\$. Elles ont augmenté de 8,5% comparativement à décembre 1993. Les revenus nets de ces réseaux ont totalisé 232,3 millions\$, une baisse de 28,7% par rapport à décembre 1993.

Données stockées dans CANSIM: matrice 355.

Le numéro de décembre 1994 de *Statistiques du téléphone* (56-002, 9\$/90\$) paraîtra prochainement. Voir «Pour commander les publications».

Pour plus de renseignements, communiquez avec J.R. Slattery au (613) 951-2205, Division des services, des sciences et de la technologie. ■

Les boissons gazeuses

Janvier 1995

Les données sur les boissons gazeuses pour janvier 1995 sont maintenant disponibles.

Données stockées dans CANSIM: matrice 196.

Le numéro de janvier 1995 de *Production mensuelle de boissons gazeuses* (32-001, 3\$/30\$) sera disponible bientôt. Voir «Pour commander les publications».

Pour plus de renseignements, communiquez avec Peter Zylstra au (613) 951-3511, Division de l'industrie. ■

Conserves de bleuets conditionnés

1994

Les données sur les conserves de bleuets conditionnés pour 1994 sont maintenant disponibles.

La publication *Certaines conserves de fruits conditionnés (sauf les pommes), 1994* (32-234, 14\$) sera disponible bientôt. Voir «Pour commander les publications».

Pour plus de renseignements, communiquez avec Peter Zylstra au (613) 951-3511, Division de l'industrie. ■

Industrie des fruits et de légumes congelés

Enquête annuelle des manufactures, 1993

La valeur des livraisons des produits de propre fabrication de l'industrie des fruits et de légumes congelés (CTI 1032) a enregistré une baisse de 3,4% passant de 1 072,8 million\$ en 1992 à 1 036,4 million\$ en 1993.

Données stockées dans CANSIM: matrice 5384.

Les données seront publiées dans *Industries des aliments* (32-250, 38\$).

Pour plus de renseignements, communiquez avec Peter Zylstra au (613) 951-3511, Division de l'industrie. ■

Industrie des biscuits

Enquête annuelle des manufactures, 1993

La valeur des livraisons des produits de propre fabrication de l'industrie des biscuits (CTI 1071) a enregistré une hausse de 8,8% passant de 523,3 millions\$ en 1992 à 569,6 millions\$ en 1993.

Données stockées dans CANSIM: matrice 5391.

Les données seront publiées dans *Industries des aliments* (32-250, 38\$).

Pour plus de renseignements, communiquez avec Peter Zylstra au (613) 951-3511, Division de l'industrie. ■

Autres industries des filés et tissus tissés

Enquête annuelle des manufactures, 1993

La valeur des livraisons des produits de propre fabrication des autres industries des filés et tissus tissés (CTI 1829) a enregistré une hausse de 1,5% passant de 1 044,4 million\$ en 1992 à 1 059,9 million\$ en 1993.

Données stockées dans CANSIM: matrice 5427.

Les données seront publiées dans *Industries textiles de première transformation* (34-250, 38\$).

Pour plus de renseignements, communiquez avec Nicole Charron au (613) 951-3510, Division de l'industrie. ■

Industrie des meubles et articles d'ameublement pour hôtels, restaurants et institutions

Enquête annuelle des manufactures, 1993

La valeur des livraisons des produits de propre fabrication de l'industrie des meubles et articles d'ameublement pour hôtels, restaurants et institutions (CTI 2692) a enregistré une hausse de 4,4% passant de 653,2 millions\$ en 1992 à 681,7 millions\$ en 1993.

Données stockées dans CANSIM: matrice 5480.

Les données seront publiées dans *Industries du meuble et des articles d'ameublement* (35-251, 38\$).

Pour plus de renseignements, communiquez avec Bruno Pépin au (613) 951-9837, Division de l'industrie. ■

Industrie des sacs en papier

Enquête annuelle des manufactures, 1993

La valeur des livraisons des produits de propre fabrication de l'industrie des sacs en papier (CTI 2733) a enregistré une hausse de 0,1% passant de 250,7 millions\$ en 1992 à 250,9 millions\$ en 1993.

Données stockées dans CANSIM: matrice 5491.

Les données seront publiées dans *Industries du papier et produits connexes* (36-250, 38\$).

Pour plus de renseignements, communiquez avec Robert Traversy au (613) 951-3531, Division de l'industrie. ■

Industrie des produits de consommation en papier

Enquête annuelle des manufactures, 1993

La valeur des livraisons des produits de propre fabrication de l'industrie des produits de consommation en papier (CTI 2793) a enregistré une hausse de 11,1% passant de 565,2 millions\$ en 1992 à 627,9 millions\$ en 1993.

Données stockées dans CANSIM: matrice 5494.

Les données seront publiées dans *Industries du papier et produits connexes* (36-250, 38\$).

Pour plus de renseignements, communiquez avec Robert Traversy au (613) 951-3516, Division de l'industrie. ■

Industrie du laminage, du moulage et de l'extrusion de l'aluminium

Enquête annuelle des manufactures, 1993

La valeur des livraisons des produits de propre fabrication de l'industrie du laminage, du moulage et de l'extrusion de l'aluminium (CTI 2961) a enregistré une hausse de 11,2% passant de 1 597,9 millions\$ en 1992 à 1 777,2 million\$ en 1993.

Données stockées dans CANSIM: matrice 5512.

Les données seront publiées dans *Industries de première transformation des métaux* (41-250, 38\$).

Pour plus de renseignements, communiquez avec Andy Shinnan au (613) 951-3515, Division de l'industrie. ■

Autres industries du laminage, du moulage et de l'extrusion de métaux non ferreux

Enquête annuelle des manufactures, 1993

La valeur des livraisons des produits de propre fabrication des autres industries du laminage, du moulage et de l'extrusion de métaux non ferreux (CTI 2999) a enregistré une hausse de 7,3% passant de 725,7 millions\$ en 1992 à 778,7 millions\$ en 1993.

Données stockées dans CANSIM: matrice 5514.

Les données seront publiées dans *Industries de première transformation des métaux* (41-250, 38\$).

Pour plus de renseignements, communiquez avec Andy Shinnan au (613) 951-3515, Division de l'industrie. ■

Industrie des soupapes en métal

Enquête annuelle des manufactures, 1993

La valeur des livraisons des produits de propre fabrication de l'industrie des soupapes en métal (CTI 3092) a enregistré une baisse de 0,2% passant de 338,2 millions\$ en 1992 à 337,6 millions\$ en 1993.

Données stockées dans CANSIM: matrice 5538.

Les données seront publiées dans *Industries de la fabrication des produits métalliques* (41-251, 38\$).

Pour plus de renseignements, communiquez avec Bruno Pépin au (613) 951-9837, Division de l'industrie. ■

Industrie des boutons, boucles et attaches pour vêtements

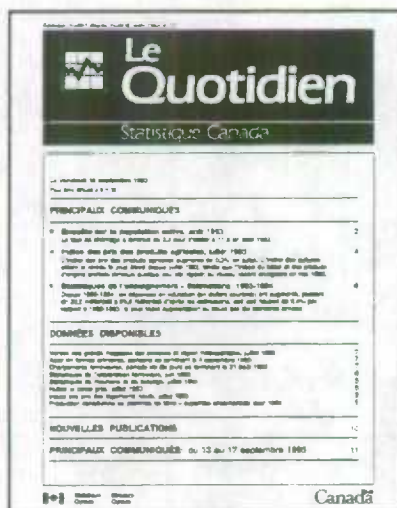
Enquête annuelle des manufactures, 1993

La valeur des livraisons des produits de propre fabrication de l'industrie des boutons, boucles et attaches pour vêtements (CTI 3992) a enregistré une hausse de 8,8% passant de 74,4 millions\$ en 1992 à 80,9 millions\$ en 1993.

Données stockées dans CANSIM: matrice 6894.

Les données seront publiées dans *Autres industries manufacturières* (47-250, 38\$).

Pour plus de renseignements, communiquez avec Suzanne Pépin au (613) 951-3514, Division de l'industrie. ■



Bulletin officiel de diffusion des données de Statistique Canada

Numéro au catalogue: 11-001F. (Canada: 175\$; États-Unis: 210\$US; autres pays: 245\$US)

Publié tous les jours ouvrables par la Division des communications, Statistique Canada, immeuble R.-H.-Coats, 10^e étage, section G, Ottawa, K1A 0T6.

Pour recevoir *Le Quotidien* via l'Internet, envoyez un message par courrier électronique à listproc@statcan.ca. Laissez en blanc la ligne de l'objet. Dans le corps du message, tapez: susbscribe quotidien prénom et nom.

Rédacteur: Luc Tremblay (613) 951-1187

Chef de la Diffusion officielle: Jacques Lefebvre (613) 951-1088

Publication autorisée par le ministre responsable de Statistique Canada, le ministre de l'Industrie, des Sciences et de la Technologie, 1995. Il est permis de citer la présente publication dans les journaux et les magazines ainsi qu'à la radio et à la télévision à condition d'en indiquer la source : Statistique Canada. Toute autre forme de reproduction est permise sous réserve de mention de la source, comme suit, dans chaque exemplaire : Statistique Canada, *Le Quotidien*, numéro 11-001F au catalogue, date et numéros de page.

NOUVELLES PARUTIONS

Production, livraisons et stocks en main des scleries à l'est des Rocheuses, novembre 1994.
Numéro au catalogue: 35-002
(Canada: 11\$/110\$; États-Unis: 14\$US/132\$US; autres pays: 16\$US/154\$US)

Origine et destination des passagers aériens, rapport Canada - États-Unis, 1993.
Numéro au catalogue: 51-205
(Canada: 45\$; États-Unis: 54\$US; autres pays: 63\$US)

Tourlscope - voyages internationaux, renseignements préliminaires, décembre 1994.
Numéro au catalogue: 66-001P
(Canada: 7\$/70\$; États-Unis: 9\$US/84\$US; autres pays: 10\$US/98\$US)

L'édition du périodique, 1992-1993.
Numéro au catalogue: 87-203
(Canada: 20\$; États-Unis: 24\$US; autres pays: 28\$US)

Le film et la vidéo, 1992-1993.
Numéro au catalogue: 87-204
(Canada: 24\$; États-Unis: 29\$US; autres pays: 34\$US)

Le papier utilisé dans la présente publication répond aux exigences minimales de l'"American National Standard for Information Sciences" - "Permanence of Paper for Printed Library Materials", ANSI Z39.48 - 1984.



Pour commander les publications

Simplifiez vos recherches en feuilletant le *Catalogue de Statistique Canada*, 1994 (11-204F, Canada: 15\$; États-Unis: 18\$US; autres pays: 21\$US). L'index des mots-clés vous aidera à trouver des données statistiques sur l'activité économique et sociale.

Commandez Le Quotidien et autres publications par téléphone:

Ayez en main: • Titre • Numéro au catalogue • Numéro de volume • Numéro de l'édition • Numéro de VISA ou MasterCard.

Au Canada et aux États-Unis, composez:	1 (800) 267-6677
Pour les autres pays, composez:	1 (613) 951-7277
Ou envoyer votre commande par télécopieur:	1 (613) 951-1584

Pour un changement d'adresse: veuillez indiquer votre numéro de compte.

Pour commander par la poste, écrivez à: Ventes et services, Division de la commercialisation, Statistique Canada, Ottawa, K1A 0T6. Veuillez inclure un chèque ou un mandat-poste à l'ordre du Receveur général du Canada/Publications. Au Canada, ajoutez 7% de TPS.

Les centres régionaux de Statistique Canada offrent toute une gamme de produits et services.

Pour trouver le centre le plus près, consultez les pages bleues de votre annuaire téléphonique sous la rubrique «Statistique Canada».

Les agents libraires agréés et autres librairies vendent aussi les publications de Statistique Canada.



PRINCIPAUX COMMUNIQUÉS

Semaine du 20 au 24 février

(À cause de circonstances imprévisibles, les dates de parution peuvent être modifiées.)

Date de parution	Titre	Période de référence
21	Commerce de détail	décembre 1994
22	Commerce de gros	décembre 1994
22	Recettes monétaires agricoles	4 ^e trimestre de 1994
23	Opérations Internationales du Canada en valeurs mobilières	décembre 1994
23	Investissements privés et publics au Canada	données réelles 1993, réelles provisoires 1994 et perspectives 1995
23	Enquête sur le tabagisme au Canada	3 ^e trimestre de 1994
23	L'Observateur économique canadien	février 1995
24	Statistiques financières trimestrielles des entreprises	4 ^e trimestre de 1994
24	Indice des prix des produits industriels	janvier 1995
24	Indice des prix des matières brutes	janvier 1995