



Le Quotidien

Statistique Canada

Le mercredi 19 avril 1995

Pour être diffusé à 8 h 30



PRINCIPAUX COMMUNIQUÉS

- **Le commerce international de marchandises du Canada, février 1995**
Les exportations et les importations baissent respectivement de 4,4% et de 5,0% en février, alors que le commerce de l'automobile se replie quelque peu après une poussée le mois précédent.
- **L'indicateur composite, mars 1995**
L'indicateur avancé a augmenté de 0,5% en mars, poursuivant pour le onzième mois d'affilée une croissance modérée. La croissance était concentrée dans la fabrication.

7

(suite à la prochaine page)

Les estimations annuelles de l'emploi, des gains et de la durée du travail 1983-1994

La publication *Les estimations annuelles de l'emploi, des gains et de la durée du travail, 1983-1994* contient 12 années de moyennes annuelles détaillées sur le nombre total de salariés, la rémunération hebdomadaire et horaire moyenne, la rémunération brute, et plus encore. Ces données sont disponibles aux niveaux national, provincial et territorial pour plus de 200 groupes d'activités.

Cet outil de référence pratique contient un article spécial portant sur la revue de fin d'année 1994. Cet article traite de la première croissance significative de l'emploi depuis les quatre dernières années alors que les entreprises canadiennes ont augmenté leur effectif de 175 000 salariés. La rémunération a affiché une augmentation de 1,8% en 1994, soit une croissance plus élevée que le taux d'inflation qui était de 0,2%. En plus, les heures supplémentaires ont augmenté de 12,2%, enregistrant une hausse pour une deuxième année consécutive.

La publication *Les estimations annuelles de l'emploi, des gains et de la durée du travail, 1983-1994* est maintenant disponible. Vous pouvez commander la version papier (72F0002XPB, 75\$) et la version disquette (72F0002XDB, 100\$). Achetez l'ensemble version papier et disquette (10-3000XZB, 150\$) et économisez 25\$.

Pour commander ou pour plus de renseignements, communiquez avec la Division du travail au (613) 951-4090. Télécopieur: (613) 951-4087 ou via Internet: orders@statcan.ca. Pour plus de renseignements, tapez le philpat@statcan.ca.



AUTRES COMMUNIQUÉS

Indices de prix des exportations et des importations, février 1995	9
Taux d'absence du travail, 1977 à 1994	9
Les boissons gazeuses, mars 1995	9

NOUVELLES PARUTIONS

10

PRINCIPAUX COMMUNIQUÉS

Le commerce international de marchandises du Canada

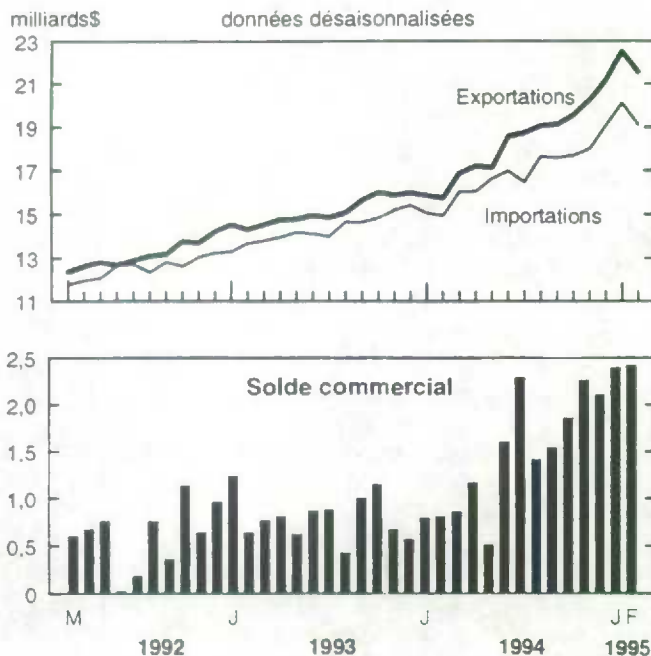
Février 1995

Après une poussée le mois précédent, les exportations se sont repliées de 4,4% en février pour s'établir à 21,5 milliards\$. La demande pour un grand nombre de biens était en baisse en février, en particulier celle pour les produits de l'automobile, dont la baisse des livraisons à destination des États-Unis traduit un affaiblissement des ventes. Si l'on exclut le secteur de l'automobile, les exportations étaient en baisse de 3,6% en février. Les exportations ont tout de même progressé de 37% au cours des 12 derniers mois et ont de plus augmenté de 6,2% depuis novembre 1994.

À l'instar des exportations, les importations étaient également en baisse en février de 5,0% pour tomber à 19,1 milliards\$. Cette diminution est imputable au recul des importations de produits de l'automobile, de biens industriels et de machines. Cette baisse survient après deux mois de croissance exceptionnelle.

L'excédent du commerce de marchandises du Canada demeure virtuellement inchangé par rapport à son niveau du mois dernier de 2,4 milliards\$.

Exportations, importations et solde commercial



Note aux lecteurs

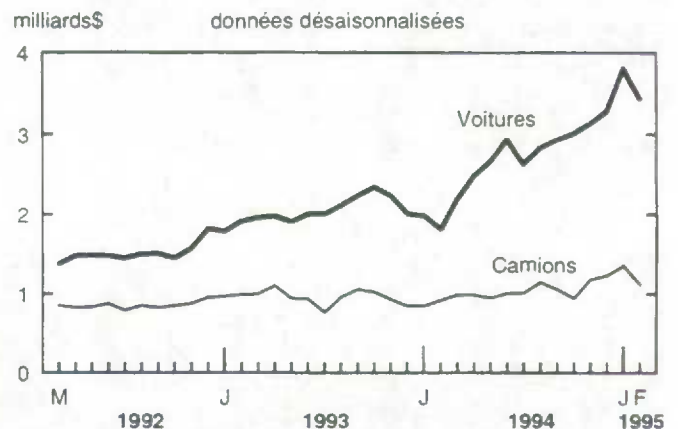
Le commerce des marchandises n'est qu'une des composantes du compte courant de la balance des paiements du Canada, qui comprend également le commerce des services. Au quatrième trimestre de 1994, le commerce des marchandises a dégagé un excédent de 6,2 milliards\$ et le compte courant, un déficit de 5,4 milliards\$.

L'excédent commercial du Canada avec les États-Unis et le Japon diminue en février. Pour la première fois depuis 1988, le commerce avec les pays hors OCDE a dégagé un faible excédent. La croissance de la demande pour la pâte de bois et les biens industriels canadiens a contribué à réduire le déficit du Canada avec les pays hors OCDE au cours de l'année écoulée.

Recul des exportations après une poussée

La diminution des exportations en février est attribuable dans une large mesure à une baisse des livraisons de produits de l'automobile, particulièrement ceux destinés aux États-Unis. La baisse des exportations de voitures de 9,9% et celles des camions de 17,8% reflète en quelque sorte le repli des ventes de produits de l'automobile aux États-Unis. Toutefois, depuis le début de l'année, les exportations de produits de l'automobile ont dépassé de 52,4% leur niveau de 1994.

Exportations de produits de l'automobile



Les exportations de produits de l'agriculture ont diminué de 18,4% en février en raison d'une baisse

des exportations de canola vers des pays autres que les États-Unis. Cette baisse survient après une forte poussée des exportations de canola en janvier. Les exportations de boissons et tabacs étaient également en baisse en février, ce qui traduit une baisse constante des livraisons des fabricants canadiens.

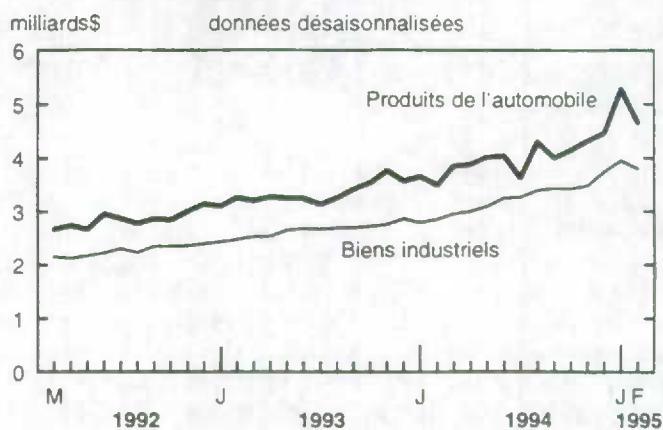
Les exportations de ressources naturelles n'augmentent pas aussi rapidement en février, compte tenu des diminutions de 2,9% et de 12,6% respectivement dans le cas des produits forestiers et énergétiques. Les exportations de bois d'oeuvre restent inchangées au cours du mois, en raison d'une pause dans l'activité du secteur de la construction aux États-Unis. On observe un certain recul au niveau des exportations de la pâte de bois (-7,9%) et du papier (-5,5%). Par contre, les exportations de papier journal ont augmenté de 2,1%, en raison d'une croissance soutenue du volume des exportations. La diminution des exportations de pétrole brut, de charbon et de dérivés du pétrole pourrait s'expliquer par les températures plus clémentes enregistrées au cours des derniers mois qui ont pu exercer une certaine pression à la baisse sur les prix de certains produits énergétiques.

Les exportations n'ont pas reculé pour toutes les marchandises en février, car les fabricants d'avions ont enregistré une hausse de 20,4% de leurs exportations au cours du mois de février, les deux tiers de ces exportations étaient destinées aux États-Unis. Les exportations de matériel spécialisé et de machines agricoles s'accroissent elles aussi. La demande était également à la hausse pour les biens industriels, tels que les métaux et alliages, les produits chimiques et les engrais. Cependant, ce sont les livraisons des métaux précieux qui ont été les plus importantes. Ces livraisons étaient surtout destinées aux pays hors OCDE.

Fléchissement des importations en raison d'un recul pour les automobiles et les machines

Après deux mois de croissance exceptionnelle, la demande pour les importations de produits de l'automobile s'est repliée quelque peu en février. Compte tenu du ralentissement des ventes au pays, les importations de voitures et de camions ont chuté de 17,9% et de 2,9% respectivement. Les importations de pièces diminuent également (-10,6%), de même que les livraisons de voitures produites au Canada. À la suite d'une croissance des prix et des volumes, les importations d'automobiles ont progressé de plus d'un tiers au cours de l'année écoulée.

Importations de produits de l'automobile et industriels



Les importations de biens industriels et de machines et équipement se sont accrues de plus d'un tiers depuis février 1994. Ces importations ont reculé de 3,9% et de 3,3% respectivement en février.

Pour ce qui est des importations de ressources naturelles, celles de produits énergétiques se sont repliées de 6,6%, ce qui traduit un recul des arrivages de pétrole brut. En janvier, la demande à l'importation de pétrole brut s'était accrue de presque des deux tiers. Par ailleurs, les importations de produits forestiers ont baissé de 7,9%.

Révisions

Conformément à la politique de la Division du commerce international, des révisions sont apportées aux données de chaque mois de l'année courante afin de corriger les anomalies de classification, d'inclure les données provenant des documents reçus tardivement, et dans le cas de l'énergie, de tenir compte de l'écart entre les estimations initiales et les chiffres réels.

Les révisions apportées aux données du mois de janvier ont été minimes. Le total des importations a été révisé à la baisse de 2,4 millions\$, alors que le total des exportations a été révisé à la hausse de 0,7 million\$.

Données stockées dans CANSIM: matrices 3611 à 3616, 3618 à 3629, 3651, 3685 à 3713, 3718 à 3720 et 3887 à 3913.

Le présent numéro contient un sommaire des données sur le commerce de marchandises qui paraîtront la semaine prochaine dans *Le commerce international de marchandises du Canada* (65-001, 19\$/182\$). Cette publication contiendra des

(65-001, 19\$/182\$). Cette publication contiendra des tableaux détaillés par groupe de marchandise et par pays, sur base douanière.

Pour obtenir plus rapidement les données du commerce de marchandises, un service de télécopieur est offert le matin du jour de la diffusion. Les données du compte courant, qui recouvrent les statistiques du commerce de marchandises, les opérations au titre des services, les revenus de placements et les

transferts, sont publiées sur une base trimestrielle dans la publication intitulée *Balance des paiements internationaux du Canada* (67-001, 30\$/120\$).

Pour plus de renseignements, communiquez avec Suzie Carpentier au (613) 951-9647, Section du marketing et du service à la clientèle, Division du commerce international, ou composez sans frais le 1 (800) 294-5583. □

Commerce de marchandises du Canada

	Déc. 1994	Janv. 1995	Févr. 1995	Dec. 1994 à janv. 1995	Janv. 1995 à févr. 1995	Janv. 1994 à févr. 1994	Janv. 1995 à févr. 1995	Janv.- févr. 1994 à janv.- févr. 1995	Févr. 1994 à févr. 1995
chiffres corrigés des variations saisonnières, dollars courants									
	millions\$		variation en %		millions\$		variation en %		
Marchés principaux									
Exportations									
États-Unis	17 449	18 303	17 346	4,9	-5,2	25 961	35 649	37,3	33,0
Japon	828	939	922	13,4	-1,8	1 309	1 862	42,2	51,9
Union européenne	1 125	1 369	1 184	21,7	-13,5	1 719	2 553	48,5	40,0
Autres pays de l'OCDE ¹	445	324	237	-27,2	-26,9	586	561	-4,3	-17,7
Tous les autres pays	1 338	1 569	1 837	17,3	17,1	2 033	3 406	67,5	90,8
Total	21 185	22 505	21 526	6,2	-4,4	31 609	44 031	39,3	36,7
Importations									
États-Unis	14 643	15 255	14 470	4,2	-5,1	22 311	29 724	33,2	29,4
Japon	695	791	854	13,8	8,0	1 385	1 645	18,8	12,8
Union européenne	1 385	1 740	1 424	25,6	-18,2	2 337	3 163	35,3	48,0
Autres pays de l'OCDE ¹	821	646	587	-21,3	-9,1	774	1 233	59,3	61,3
Tous les autres pays	1 543	1 688	1 781	9,4	5,5	3 228	3 469	7,5	5,7
Total	19 087	20 119	19 116	5,4	-5,0	30 037	39 234	30,6	27,9
Balance									
États-Unis	2 806	3 048	2 876	3 650	5 925
Japon	133	148	68	-76	217
Union européenne	-260	-371	-240	-618	-610
Autres pays de l'OCDE ¹	-376	-322	-350	-188	-672
Tous les autres pays	-205	-119	56	-1 195	-63
Total	2 098	2 386	2 410	1 572	4 797
Groupes principaux de marchandises²									
Exportations									
Produits de l'agriculture	1 491	1 864	1 521	25,0	-18,4	2 570	3 385	31,7	28,7
Produits énergétiques	1 960	2 058	1 799	5,0	-12,6	3 326	3 858	16,0	3,9
Produits forestiers	2 933	3 121	3 032	6,4	-2,9	4 542	6 153	35,5	33,6
Biens industriels	3 711	4 197	4 280	13,1	2,0	5 730	8 477	47,9	48,5
Machines et équipement	4 146	4 246	4 249	2,4	0,1	6 308	8 494	34,7	32,2
Produits de l'automobile	5 754	6 378	5 780	10,8	-9,4	7 978	12 158	52,4	46,7
Autres biens de consommation	520	538	529	3,5	-1,7	877	1 067	21,7	19,4
Transactions spéciales commerciales ³	1 003	883	889	-12,0	0,7	1 341	1 772	32,1	29,6
Importations									
Produits de l'agriculture	1 242	1 112	1 158	-10,5	4,1	1 853	2 270	22,5	24,0
Produits énergétiques	512	722	674	41,0	-6,6	1 042	1 396	34,0	29,9
Produits forestiers	175	177	163	1,1	-7,9	263	340	29,3	25,4
Biens industriels	3 741	3 954	3 799	5,7	-3,9	5 662	7 753	36,9	32,8
Machines et équipement	6 306	6 371	6 158	1,0	-3,3	9 538	12 529	31,4	28,4
Produits de l'automobile	4 464	5 281	4 651	18,3	-11,9	7 151	9 932	38,9	33,2
Autres biens de consommation	2 107	2 147	2 112	1,9	-1,6	3 604	4 260	18,2	16,7
Transactions spéciales commerciales ³	459	463	423	0,9	-8,6	788	886	12,4	6,8

¹ comprend: Australie, Islande, Mexique, Norvège, Nouvelle-Zélande, Suisse, Turquie.

² ne sont pas ajustées sur la base de la balance des paiements.

³ particulièrement, les transactions de faible valeur sont les coûts des réparations des équipements et les marchandises retournées au pays d'origine.

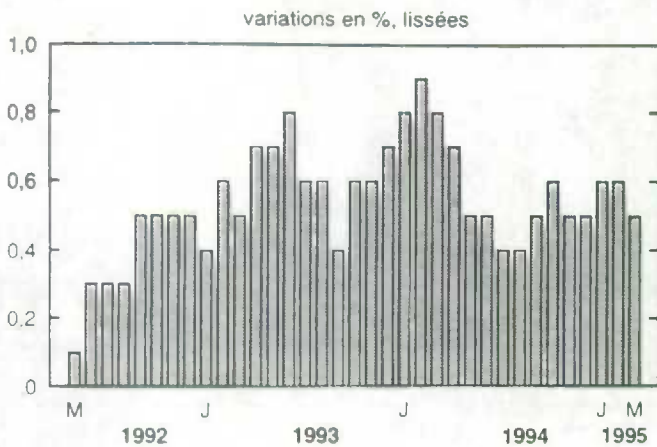
... n'ayant pas lieu de figurer.

L'indicateur composite

Mars 1995

L'indicateur avancé a augmenté de 0,5% en mars, poursuivant pour le onzième mois d'affilée une croissance modérée. La croissance était concentrée dans la fabrication, soutenue par les exportations, alors que le logement est la seule des dix composantes à afficher une diminution. Cependant, la moitié des dix composantes ont fait montre de peu ou pas de changement, un reflet de l'inertie croissante des dépenses intérieures.

Croissance modérée de l'indice composite



Les nouvelles commandes reçues par les fabricants de biens durables ont crû de 2,2%, légèrement moins que la croissance des mois précédents. Le ratio des livraisons aux stocks continue cependant d'augmenter à bon train, stimulé par la hausse des exportations de voitures.

Le logement continue de régresser, avec une diminution marquée des mises en chantier en mars, provoquant la plus forte baisse en deux ans. Les dépenses des consommateurs en biens durables ont poursuivi leur croissance graduelle.

L'indice des actions a repris en mars, après quatre baisses consécutives, alors que l'offre de monnaie s'accroît pour la première fois en six mois.

Données stockées dans CANSIM: matrice 191.

Le numéro du mois d'avril 1995 de *L'Observateur économique canadien* (11-010, 22\$/220\$) sera disponible plus tard cette semaine. Voir «Pour commander les publications».

Pour plus de renseignements, communiquez avec Francine Roy au (613) 951-3627, Groupe de l'analyse de conjoncture. □

Indicateur composite

Données affectant le calcul de l'indice composite de:	Octobre 1994	Novembre 1994	Décembre 1994	Janvier 1995	Février 1995	Mars 1995	Dernier mois de données disponibles
							variation en %
Indicateur avancé composite (1981=100)	169,7	170,6	171,5	172,5	173,5	174,3	0,5
Indice du logement ¹	120,6	119,1	117,1	115,5	112,7	107,3	-4,8
Emploi dans les services aux personnes et aux entreprises (milliers)	1 910	1 920	1 930	1 937	1 940	1 942	0,1
Indice du cours des actions TSE 300 (1975=1 000)	4 267	4 246	4 229	4 191	4 159	4 162	0,1
Offre de monnaie (M1) (millions\$ de 1981) ²	30 319	30 317	30 316	30 304	30 316	30 342	0,1
Indice avancé composite des États-Unis (1967=100) ³	216,3	216,7	216,9	217,1	217,3	217,4	0,0
Fabrication							
Heures hebdomadaires de travail	38,8	38,9	38,9	38,9	38,9	38,9	0,0
Nouvelles commandes - Biens durables (millions\$ de 1981) ⁴	11 513	11 750	11 976	12 252	12 589	12 869	2,2
Ratio des livraisons aux stocks ⁴	1,62	1,65	1,68	1,71	1,76	1,79	0,03
Commerce de détail							
Meubles et articles ménagers (millions\$ de 1981) ⁴	1 133,4	1 132,1	1 136,7	1 140,9	1 147,9	1 159,0	1,0
Ventes d'autres biens durables (millions\$ de 1981) ⁴	3 971,4	3 961,4	3 969,3	3 988,8	4 015,8	4 042,5	0,7
Composite non lissé	171,9	171,8	173,6	174,9	175,8	174,8	-0,6

¹ Indice composite des mises en chantier de logements (unités) et des ventes de maisons (SIA).

² Données obtenues après déflation par l'indice des prix à la consommation.

³ Les statistiques figurant sur cette ligne ont été publiées au cours du mois indiqué mais portent sur le mois précédent.

⁴ Les statistiques figurant sur cette ligne ont été publiées au cours du mois indiqué mais portent sur deux mois avant. Différence par rapport au mois précédent.

AUTRES COMMUNIQUÉS

Indices de prix des exportations et des importations

Février 1995

Les indices de prix pour les exportations et les importations à pondération courante et fixe, sur la base de la balance des paiements, sont maintenant disponibles sur la base 1986=100. Ces indices portent sur la période allant de janvier 1986 à février 1995 et sont établis pour les cinq sections de produits et 62(exportations)/61(importations) groupes principaux.

Les indices de prix pour les États-Unis, à pondération courante et à pondération fixe, calculés à partir des statistiques sur base douanière, sont aussi disponibles. Ces indices portent sur la période allant de janvier 1986 à février 1995 sur la base 1986=100. Les indices pour les 10 sections de la Classification type du commerce international (CTCI) pour tous les pays et pour les États-Unis sont également disponibles avec ces indices de prix.

Des indices sur base douanière établis pour les cinq sections de produits et 62/61 groupes principaux sont aussi disponibles sur CANSIM.

Données stockées dans CANSIM: matrices 3611 à 3616, 3618 à 3629, 3651 et 3685.

L'édition de février 1995 de la publication *Commerce international de marchandises du Canada* (65-001, 19\$/182\$) paraîtra bientôt. Voir «Pour commander les publications».

Pour plus de renseignements, communiquez avec Denis Pilon au (613) 951-4808, Sous-section des indices de prix, Division du commerce international. ■

Taux d'absence du travail

1977 à 1994

Cette publication présente les tendances relatives aux absences du travail depuis 18 ans. Elle comporte

des données sur le taux de fréquence (proportion de travailleurs absents au cours d'une semaine type), le taux d'inactivité (proportion d'heures de travail perdues à cause des absences) et le nombre de jours perdus par travailleurs au cours de l'année.

La raison de l'absence (maladie ou incapacité, obligations personnelles ou familiales) est fournie pour chaque mesure d'absence. Les séries de tableaux indiquent les taux d'absence selon le sexe pour des niveaux détaillés d'industries, pour les grands groupes de professions et pour les grands groupes d'âge, ainsi que les taux d'absence d'ensemble pour les provinces.

Taux d'absence du travail, 1977 à 1994 (71-535, n° 7, 40\$) paraît aujourd'hui. Voir «Pour commander les publications».

Pour plus de renseignements, communiquez avec Cécile Dumas au (613) 951-6894, Division de l'analyse des enquêtes sur le travail et les ménages. ■

Les boissons gazeuses

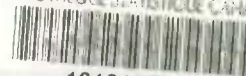
Mars 1995

Les données sur les boissons gazeuses pour mars 1995 sont maintenant disponibles.

Données stockées dans CANSIM: matrice 196.

Le numéro de *Production mensuelle de boissons gazeuses* (32-001, 3\$/30\$) sera disponible bientôt. Voir «Pour commander les publications».

Pour plus de renseignements, communiquez avec Peter Zylstra au (613) 951-3511, Division de l'industrie. ■



NOUVELLES PARUTIONS

Mines non métalliques, 1993

Numéro au catalogue: 26-224

(Canada: 24\$; États-Unis: 29\$US; autres pays: 34\$US).

Fer et acier primaire, février 1995

Numéro au catalogue: 41-001

(Canada: 6\$/60\$; États-Unis: 8\$US/72\$US; autres pays: 9\$US/84\$US).

Opérations internationales du Canada en valeurs mobilières, janvier 1995

Numéro au catalogue: 67-002

(Canada: 17\$/170\$; États-Unis: 21\$US/204\$US; autres pays: 24\$US/238\$US).

Taux d'absence du travail, 1977 à 1994

Numéro au catalogue: 71-535, no 7

(Canada: 40\$; États-Unis: 48\$US; autres pays: 56\$US).

Publication autorisée par le ministre responsable de Statistique Canada. © Ministre de l'Industrie, des Sciences et de la Technologie, 1995. Il est permis de citer la présente publication dans les journaux et les magazines ainsi qu'à la radio et à la télévision à condition d'en indiquer la source: Statistique Canada. Toute autre forme de reproduction est permise sous réserve de mention de la source, comme suit, dans chaque exemplaire: Statistique Canada, *Le Quotidien*, numéro 11-001F au catalogue, date et numéros de page.

Le papier utilisé dans la présente publication répond aux exigences minimales de l'"American National Standard for Information Sciences" - "Permanence of Paper for Printed Library Materials", ANSI Z39.48 - 1984.



Pour commander les publications

Simplifiez vos recherches en feuilletant le *Catalogue de Statistique Canada*, 1994 (11-204F, Canada 15\$, États-Unis: 18\$US; autres pays: 21\$US). L'index des mots-clés vous aidera à trouver des données statistiques sur l'activité économique et sociale.

Commandez *Le Quotidien* et autres publications par téléphone:

Ayez en main: • Titre • Numéro au catalogue • Numéro de volume • Numéro de l'édition • Numéro de VISA ou MasterCard.

Au Canada et aux États-Unis, composez: 1 (800) 267-6677

Pour les autres pays, composez: 1 (613) 951-7277

Ou envoyer votre commande par télécopieur: 1 (613) 951-1584

Pour un changement d'adresse: veuillez indiquer votre numéro de compte.

Pour commander par la poste, écrivez à: Ventes et services, Division de la commercialisation, Statistique Canada, Ottawa, K1A 0T6.

Veuillez inclure un chèque ou un mandat-poste à l'ordre du Receveur général du Canada/Publications. Au Canada, ajoutez 7% de TPS.

Les centres régionaux de Statistique Canada offrent toute une gamme de produits et services.

Pour trouver le centre le plus près, consultez les pages bleues de votre annuaire téléphonique sous la rubrique « Statistique Canada ».

Les agents libraires agréés et autres librairies vendent aussi les publications de Statistique Canada.