



# Le Quotidien

Statistique Canada



**Le lundi 29 mai 1995**  
 Pour être diffusé à 8 h 30

## PRINCIPAUX COMMUNIQUÉS

- **Statistiques financières trimestrielles des entreprises, premier trimestre de 1995** 2  
 La croissance vigoureuse des bénéfices des sociétés canadiennes en 1994 a ralenti au premier trimestre de 1995. Les bénéfices d'exploitation ont augmenté de 1,9% seulement, comparativement aux taux de croissance à deux chiffres observés l'an dernier.
- **Revenu agricole net comptant et recettes monétaires agricoles, 1994 et premier trimestre de 1995** 5  
 Le revenu net comptant des entreprises agricoles a atteint 5,9 milliards\$ en 1994, son plus haut niveau en six ans, les recettes ayant augmenté davantage que les dépenses d'exploitation. Au premier trimestre de 1995, les recettes monétaires agricoles se sont accrues de 7%, s'élevant à 7,3 milliards\$ sous l'effet d'une hausse importante des revenus au titre des cultures.

## AUTRES COMMUNIQUÉS

Bilan du secteur agricole, au 31 décembre 1994	8
Solde de la dette agricole, au 31 décembre 1994	8
Valeur du capital agricole, au 1er juillet 1994	8
Paiements directs en agriculture, 1994	8
Compte des mouvements de l'encaisse des entreprises agricoles, 1991 à 1994	9
Comptes de production agricole, 1991 à 1994	9
Livraisons des principales céréales, avril 1995	9
Papier-toiture asphalté, avril 1995	9
Livraisons de meubles de bureau, premier trimestre de 1995	9

## NOUVELLES PARUTIONS 11



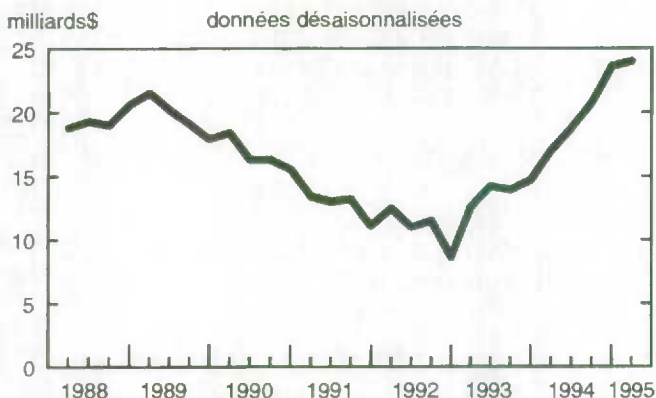
## PRINCIPAUX COMMUNIQUÉS

### Statistiques financières trimestrielles des entreprises

Premier trimestre de 1995

La croissance vigoureuse des bénéfices réalisés par les sociétés canadiennes tout au long de 1994 a ralenti au premier trimestre de 1995. En effet, les bénéfices d'exploitation ont augmenté de 1,9% seulement, comparativement aux taux de croissance à deux chiffres observés l'an dernier. Environ la moitié des branches d'activité ont enregistré des bénéfices plus élevés. La situation inverse s'est produite dans le reste des branches d'activité, et surtout dans celles du bois, du papier et des véhicules automobiles, qui représentaient 30% de la hausse globale des bénéfices en 1994.

#### Bénéfices d'exploitation



#### Ralentissement de la croissance des bénéfices des branches d'activité non financières

Les sociétés non financières ont vu leurs bénéfices augmenter d'environ 3% au premier trimestre, comparativement à des hausses qui variaient entre 10% et 15% au cours des cinq trimestres précédents. Les hausses les plus importantes s'observent dans les secteurs du pétrole, du gaz naturel et des produits chimiques. Elles ont toutefois été neutralisées par le fléchissement des bénéfices des secteurs de l'hébergement et de la restauration, du bois et du papier ainsi que des véhicules automobiles.

Les bénéfices de la branche du pétrole et du gaz naturel ont augmenté de presque 25%

#### Note aux utilisateurs

Les statistiques financières trimestrielles concernent les activités des sociétés non gouvernementales au Canada.

Les bénéfices d'exploitation ne tiennent pas compte des gains en capital ou déductions pour dépenses aux fins de l'impôt sur le revenu, ni des intérêts sur les emprunts et des radiations d'actif. Les revenus de placements sont inclus dans les bénéfices d'exploitation des branches d'activité financières, mais ils ne le sont pas dans ceux des branches d'activité non financières. Les bénéfices nets incluent tous les postes de revenus et toutes les déductions pour dépenses.

Les marges bénéficiaires permettent de mesurer la rentabilité et l'efficacité des sociétés en rattachant les bénéfices d'exploitation aux revenus qui ont permis de les réaliser.

Conformément à la politique de révision annuelle de l'enquête, le présent communiqué renferme des révisions pour tous les trimestres antérieurs.

au premier trimestre pour atteindre 3,1 milliards\$, comparativement à une moyenne de 2,6 milliards\$ en 1994. Le prix du gaz naturel a légèrement baissé au cours du trimestre, mais l'augmentation de celui du pétrole brut et raffiné et les programmes continus de réduction des frais ont relevé les bénéfices de la branche du pétrole.

Au premier trimestre, la forte demande ainsi que les prix ont stimulé les bénéfices du secteur des produits chimiques, lesquels ont atteint 1,7 milliard\$. Après ce quatrième trimestre consécutif de croissance, les bénéfices de cette branche d'activité sont plus de deux fois supérieurs à ceux de l'an dernier.

Depuis environ deux ans, la branche du bois et du papier est l'une des principales bénéficiaires de la reprise des bénéfices. Toutefois, les bénéfices ont régressé au premier trimestre, tombant à 2,1 milliards\$, après avoir atteint le niveau record de 2,4 milliards\$ au quatrième trimestre de 1994. Si la demande et le prix des pâtes et papiers continuent d'augmenter, les producteurs de bois subiront les effets d'une baisse de la demande, surtout en ce qui concerne le secteur de la construction résidentielle, au Canada comme aux États-Unis. Par ailleurs, les exportations de bois d'oeuvre ont diminué au premier trimestre.

Le fléchissement des ventes de véhicules automobiles en Amérique du Nord a entraîné une réduction des bénéfices de la branche des véhicules et accessoires automobiles au premier trimestre de 1995. Les bénéfices d'exploitation de ce secteur sont tombés à 1,8 milliard\$, comparativement à 2,1 milliards\$ le trimestre précédent.



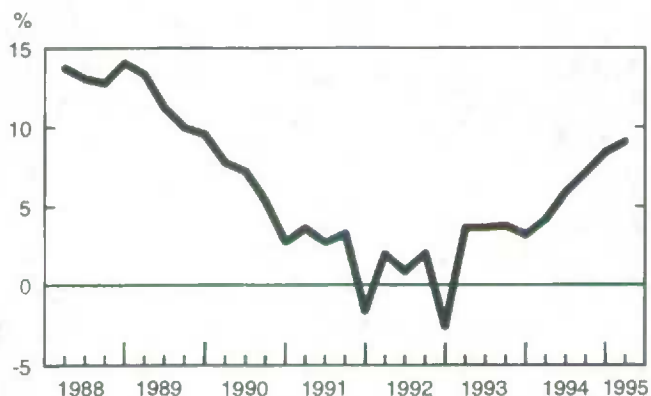
### Régression des bénéfices des branches d'activité financières

Après deux trimestres de forte croissance, les bénéfices des branches d'activité financières ont diminué de 2% au premier trimestre de 1995. Les compagnies d'assurance de biens et d'assurance risques divers ont enregistré les hausses les plus importantes, soit 118 millions\$, mais ces dernières ont été toutefois neutralisées par une baisse correspondante des bénéfices des sociétés de fiducie. Les bénéfices des banques ont diminué de 3,6% au premier trimestre, après deux trimestres de croissance marquée.

le trimestre précédent. Ainsi, pour un sixième trimestre consécutif, les marges bénéficiaires se sont affermies, mais leur rythme de croissance a ralenti avec la stabilisation des bénéfices d'exploitation.

Le rendement des capitaux propres, qui est un indicateur du taux de rendement des investissements, est passé à 9,08% pendant le premier trimestre, contre 8,40% au trimestre précédent. C'est la cinquième hausse consécutive de cet indicateur de la rentabilité, qui affichait 3,23% au quatrième trimestre de 1993. Le rendement des capitaux propres est calculé sur la base du bénéfice net, y compris les gains en capital et les réévaluations d'éléments d'actif.

Rendement de l'avoit



### Données stockées dans CANSIM: matrices 3914 à 3971 et 3974 à 3981.

Le numéro du premier trimestre de 1995 de la publication intitulée *Statistiques financières trimestrielles des entreprises* (61-008, 23\$/92\$) paraîtra en juin. Voir «Pour commander les publications».

Pour plus de renseignements, communiquez avec Gail Campbell au (613) 951-9843 ou avec George Mitchell au (613) 951-9853, ou encore avec Joe Wilkinson au (613) 951-2663, Division de l'organisation et des finances de l'industrie. □

### Amélioration des indicateurs de la rentabilité (toutes branches d'activité)

Les marges bénéficiaires ont atteint 6,74% au premier trimestre de 1995, comparativement à 6,68%

**Statistiques financières sélectionnées des entreprises**

	1 <sup>er</sup> trim. de 1994	4 <sup>e</sup> trim. de 1994	1 <sup>er</sup> trim. de 1995	4 <sup>e</sup> trim. de 1994 au 1 <sup>er</sup> trim. de 1995
données désaisonnalisées				
	milliards\$			variation en %
<b>État des résultats</b>				
<b>Toutes les branches d'activité</b>				
Revenu d'exploitation	325,1	352,7	356,4	1,1
Bénéfice d'exploitation	17,0	23,6	24,0	1,9
Bénéfice net	5,1	10,7	11,7	9,3
	1 <sup>er</sup> trim. de 1994	4 <sup>e</sup> trim. de 1994	1 <sup>er</sup> trim. de 1995	
<b>Ratio financier</b>				
<b>Toutes les branches d'activité</b>				
Marge bénéficiaire (%)	5,23	6,68	6,74	
Rendement de l'avoir (%)	4,21	8,40	9,08	
Ratio des dettes à l'avoir (ratio)	1,163	1,135	1,132	
<b>Branches d'activité non financières</b>				
Fonds de roulement (ratio)	1,268	1,260	1,269	
Rotation des stocks (ratio)	8,837	9,197	9,019	
Rotation des comptes débiteurs (ratio)	8,801	8,502	9,072	

## Revenu agricole net comptant et recettes monétaires agricoles

1994 et premier trimestre de 1995

Le revenu net comptant des entreprises agricoles a atteint en 1994 son plus haut niveau en six ans, les recettes ayant augmenté davantage que les dépenses d'exploitation. Le revenu net comptant - les recettes monétaires agricoles moins les dépenses d'exploitation - a progressé de 11% pour atteindre 5,9 milliards\$.

Une hausse spectaculaire de 81% des recettes provenant du canola a porté les recettes monétaires à 25,6 milliards\$, soit une augmentation de 6% par rapport à 1993. Cette augmentation est supérieure à celle des dépenses d'exploitation qui se sont accrues de 5%, pour atteindre 19,7 milliards\$ sous l'effet de la hausse du coût des engrais, des pesticides, des semences et des aliments pour bétail.

### Revenu agricole net

	1993	1994	1993 à 1994 var. en %
	millions\$		
<b>Recettes monétaires totales</b>	<b>24 125</b>	<b>25 602</b>	<b>6</b>
- Dépenses d'expl. après remises	18 757	19 661	5
= Revenu net comptant	5 368	5 941	11
+ Revenu en nature	217	229	6
- Frais d'amortissement	3 087	3 260	6
= Revenu net réalisé	2 498	2 909	16
+ Valeur de la var. des stocks	1 010	496	-51
= <b>Revenu net total</b>	<b>3 508</b>	<b>3 406</b>	<b>-3</b>

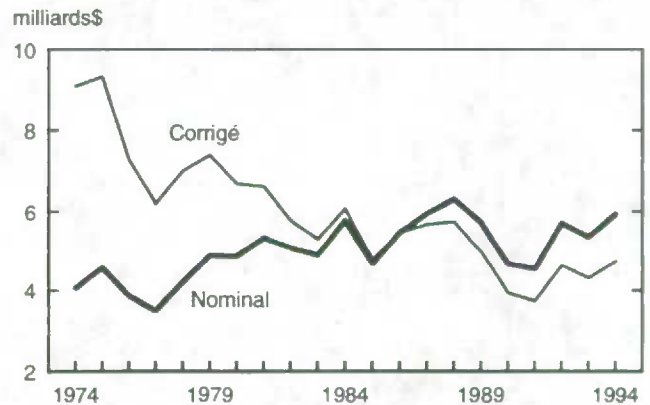
Note: Les totaux ont été arrondis.

Même si la valeur nominale du revenu net comptant est en progression depuis une vingtaine d'années, le chiffre de l'an dernier, corrigé en fonction de l'inflation, ne représente que 52% du niveau corrigé observé en 1974. Après correction pour tenir compte de l'inflation, les recettes en 1994 dépassent tout juste les chiffres de 1974, tandis que les dépenses sont supérieures de 40%, en raison de la dépendance croissante du secteur agricole vis-à-vis des intrants achetés.

#### Note aux utilisateurs

Le revenu net comptant des entreprises agricoles représente les recettes monétaires agricoles moins les dépenses d'exploitation. Il ne comprend pas le revenu en nature, ni la valeur des variations des stocks détenus par les agriculteurs, ni les amortissements. Il représente le montant en espèces qui provient de l'entreprise agricole et peut être utilisé pour le remboursement des dettes, l'investissement ou les retraits du propriétaire. Il existe d'autres mesures (voir le tableau) qui conviendraient peut-être mieux pour d'autres types d'analyses. Les désagréments selon le type et la taille de l'exploitation indiqueront des variations différentes des recettes, des dépenses et du revenu net.

Après correction en fonction de l'inflation, le revenu net comptant représente 52 % de celui de 1974



### Le canola, principal facteur d'expansion des recettes au chapitre des cultures

Les recettes monétaires des entreprises agricoles se sont élevées à 25,6 milliards\$ en 1994, soit une hausse de 6% par rapport à 1993. La croissance est principalement attribuable aux cultures. Les revenus au titre du canola ont augmenté de 966 millions\$ (81%) et ont fait grimper de 27% les recettes au chapitre des cultures. La production de canola a presque doublé en deux ans, permettant aux agriculteurs d'en vendre des quantités sans précédent. Les prix sont montés en flèche, la demande mondiale d'huiles comestibles restant supérieure à l'offre. Les recettes au chapitre du bétail ont augmenté beaucoup plus modérément (1%) grâce à la croissance des recettes tirées de la production laitière, à la faveur d'une hausse des quotas attribués. Les paiements faits en vertu des programmes ont chuté de 39%.



## Recettes et certaines dépenses

	1993	1994	1993 à 1994 var. en %
	millions\$		
<b>Total, recettes</b>	<b>24 125</b>	<b>25 602</b>	<b>6</b>
Cultures	8 997	11 424	27
Produits du bétail	12 276	12 444	1
Paiements en vertu des programmes	2 852	1 733	-39
<b>Total, dépenses</b>	<b>18 757</b>	<b>19 661</b>	<b>5</b>
Salaires en espèces	2 274	2 310	2
Intérêt	1 701	1 830	8
Machines	2 939	3 044	4
Engrais et chaux	1 399	1 655	18
Pesticides	769	886	15
Semences	651	698	7
Aliments	2 410	2 664	11
Achats de bétail	1 124	1 124	--

-- Nombres infimes.

Note: Les totaux ont été arrondis.

Les recettes au chapitre des cultures sont passées à 11,4 milliards\$, un chiffre de beaucoup supérieur à la moyenne des cinq années précédentes, soit 8,8 milliards\$. Les recettes au titre du bétail ont poursuivi leur progression, atteignant 12,4 milliards\$, soit 10% au-dessus de la moyenne quinquennale précédente. Les paiements effectués en vertu des programmes sont à la baisse, sous l'effet d'une amélioration des conditions de croissance et de la conjoncture du marché. Ils se sont établis à 1,7 milliard\$, après avoir atteint 2,8 milliards\$ en moyenne au cours des cinq années précédentes. Les revenus tirés de la vente des productions végétales et animales ont enregistré une forte expansion depuis 1991. En 1994, ces deux types de production représentent 94% des recettes totales, soit la plus forte proportion observée depuis 1983. Les paiements faits dans le cadre de programmes représentent les 6% restants.

### Les dépenses d'exploitation sont en hausse de 5% pour la deuxième année consécutive

Les dépenses d'exploitation agricole ont augmenté de 5% pour atteindre 19,7 milliards\$ en 1994, après s'être élevées de 5% en 1993. Les dépenses entraînées par les productions végétales se sont alourdies de 12%, en raison de la hausse du coût des engrais, des pesticides et des semences. Les dépenses engagées pour l'alimentation du bétail se sont accrues de 11% à cause d'un nombre toujours élevé de têtes de bétail et de la hausse du prix des aliments. L'indice des prix des entrées dans

l'agriculture - un indicateur du changement dans les prix des intrants achetés - s'est élevé de 4% en 1994, après avoir enregistré une hausse de 5% en 1993. Le prix des intrants de la production végétale s'est accru de 6%, la progression étant de 3% pour le prix des intrants de la production animale.

Les dépenses d'exploitation n'ont cessé d'augmenter au cours des 20 dernières années. Après avoir atteint plus de 10% à la fin des années 70 et au début des années 80, le taux annuel de croissance s'est stabilisé à 5% au plus, sauf en 1989. Cette année-là, les prix des aliments pour bétail ont grimpé en flèche à cause de l'incidence de la sécheresse de l'année précédente sur l'offre de céréales fourragères et de foin.

### Accroissement des recettes monétaires agricoles au premier trimestre de 1995 grâce à une hausse importante des revenus au chapitre des cultures

Les recettes monétaires des entreprises agricoles se sont accrues de 7% pour atteindre 7,3 milliards\$ sous l'effet d'une augmentation importante des revenus enregistrés au chapitre des cultures. Ils ont progressé de 24% par rapport à la même période en 1994 et ont contribué à la majeure partie de la hausse des recettes monétaires au premier trimestre de 1995. Les fermiers de l'Ouest ont différé 773 millions\$ de revenus au premier trimestre de 1995 pour des livraisons de grains effectuées en 1994. Ce report fait suite à une augmentation de 17% de leur revenu net comptant en 1994 et représente le double du montant différé au premier trimestre de 1994. Les paiements en vertu des programmes ont chuté de 40%. Les recettes au titre du bétail ont progressé modestement (1%) sous l'effet d'une augmentation au chapitre des revenus du secteur laitier.

Les revenus enregistrés au chapitre des cultures ont atteint 3,8 milliards\$ au premier trimestre de 1995, ce qui représente 24% de plus que les 3,0 milliards\$ enregistrés au cours de la même période en 1994. Malgré une diminution des quantités de blé livrées par les fermiers, les recettes au titre du blé ont augmenté de 32% sous l'effet d'une majoration de 51% du prix. Les revenus de la production de canola sont supérieurs de 16% à ceux enregistrés au cours du premier trimestre de 1994, les prix ayant continué à augmenter. Des prix plus élevés ont contribué à l'augmentation de 40% des recettes au titre de l'orge. Les paiements en vertu des programmes ont régressé à 391 millions\$, après avoir atteint 1,3 milliard\$ au premier trimestre de 1993.

**Recettes monétaires agricoles**

	1 <sup>er</sup> trim. de 1994	1 <sup>er</sup> trim. de 1995	1 <sup>er</sup> trim. de 1994 au 1 <sup>er</sup> trim. de 1995 variation en %
	millions\$		
Blé	390,7	515,4	31,9
Paiement, Commission canadi- enne du blé	618,3	573,2	-7,2
Orge	122,1	170,4	39,5
Recettes au titre des grains différées	356,1	772,8	117,0
Canola	494,1	573,3	16,0
Autres céréales et oléagineux	330,5	404,8	22,5
Autres cultures	732,7	766,2	4,6
<b>Total, cultures</b>	<b>3 044,6</b>	<b>3 776,2</b>	<b>24,0</b>
Bovins et veaux	1 151,5	1 135,6	-1,4
Porcs	565,1	541,7	-4,1
Produits laitiers	824,7	861,2	4,4
Poules et poulets	250,4	267,8	7,0
Autre bétail	308,2	329,0	6,7
<b>Total, bétail</b>	<b>3 099,9</b>	<b>3 135,2</b>	<b>1,1</b>
Régime d'assurance du revenu brut	318,1	120,7	-62,1
Paiement ass.-récolte	207,8	79,9	-61,5
Programme prov. de stab.	53,7	82,3	53,4
Programme tripartite	--	27,3	...
Tous les autres paiements	74,6	80,6	8,2
<b>Total, paiements</b>	<b>654,2</b>	<b>390,9</b>	<b>-40,2</b>
<b>Canada</b>	<b>6 798,6</b>	<b>7 302,3</b>	<b>7,4</b>

-- Nombres infimes.

... N'ayant pas lieu de figurer.

**Note:** Les chiffres ayant été arrondis, la somme peut ne pas correspondre aux totaux indiqués.

Au premier trimestre de 1995, l'Indice des prix des entrées dans l'agriculture se situait à 4% au-dessus du niveau du premier trimestre de 1994. Les prix des intrants nécessaires aux cultures se sont élevés de 8%, principalement à cause de la hausse du prix des engrais. Les prix des intrants utilisés dans la production animale ont chuté de 5%. La montée des taux d'intérêt a gonflé le coût des emprunts de près de 30%.

**Données stockées dans CANSIM: matrices 255, 263 à 272 et 3582 à 3592.**

Le supplément de la publication *Statistiques économiques agricoles* (21-603F, édition 95-001, 25\$/50\$) paraîtra en juillet. Voir «Pour commander les publications».

Pour plus de renseignements, communiquez avec Ed Hamilton au (613) 951-8707 ou avec Liz Leckie au (613) 951-2448, Division de l'agriculture.

Le numéro de janvier-mars 1995 des *Recettes monétaires agricoles et indice des prix des produits* (21-001, 19\$/62\$) paraîtra au début de juin. Voir «Pour commander les publications».

Pour plus de renseignements, communiquez avec Ed Hamilton au (613) 951-8707 ou avec Lise Chapados au (613) 951-3166, Division de l'agriculture.

*L'Indice des prix des entrées dans l'agriculture* est publié sur une base trimestrielle par la Division des prix de. Pour plus de renseignements, communiquez avec Vaclav Krabicka au (613) 951-3342. ■



## AUTRES COMMUNIQUÉS

### Bilan du secteur agricole

Au 31 décembre 1994

Au 31 décembre 1994, la valeur des capitaux propres du secteur agricole s'est accrue de 5% par rapport à l'année précédente pour atteindre le sommet de 118,3 milliards\$, surpassant le record de 114,7 milliards\$ enregistré en 1981.

L'actif total du secteur agricole atteignait le montant inégalé de 140,2 milliards\$ à la fin de 1994, en hausse de 5% par rapport au précédent record de 133,8 milliards\$ atteint en 1993. La valeur des immobilisations agricoles a augmenté de 6% par rapport à 1993 pour se fixer à 83,5 milliards\$. Cette augmentation correspond à 82% du gain de l'actif total.

La valeur du passif total du secteur agricole a atteint un sommet de 21,9 milliards\$, ce qui représente une hausse de 4% par rapport à l'année précédente et une première augmentation depuis 1991.

Le supplément de la publication *Statistiques économiques agricoles* (21-603F, numéro 95-001, 25\$/50\$) doit paraître en juillet. Voir «Pour commander les publications».

Pour plus de renseignements, communiquez avec Liz Leckie au (613) 951-2448, Division de l'agriculture. ■

### Solde de la dette agricole

Au 31 décembre 1994

La dette agricole s'élevait à un montant record de 24,6 milliards\$ au 31 décembre 1994, ce qui représente une augmentation de 4% par rapport à 1993. La dette agricole s'est accrue dans toutes les provinces sauf au Nouveau-Brunswick et en Saskatchewan. L'Île-du-Prince-Édouard (21%), le Québec (14%) et la Nouvelle-Écosse (13%) ont enregistré les hausses les plus fortes, la dette agricole dans ces provinces s'élevant respectivement à 296 millions\$, 4,1 milliards\$ et 308 millions\$.

Les banques, les organismes fédéraux et les caisses d'épargne et de crédit ont connu les augmentations les plus importantes relativement à la dette agricole.

### Données stockées dans CANSIM: matrice 5678.

Le supplément de la publication *Statistiques économiques agricoles* (21-603F, série 95-001, 25\$/50\$) doit paraître en juillet. Voir «Pour commander les publications».

Pour plus de renseignements, communiquez avec Liz Leckie au (613) 951-2448, Division de l'agriculture. ■

### Valeur du capital agricole

Au 1<sup>er</sup> juillet 1994

La valeur du capital agricole s'est accrue de 4,5% en 1994 pour atteindre 131,6 milliards\$. Il s'agit du chiffre le plus élevé depuis le record de 131,8 milliards\$ enregistré en 1982.

La valeur totale du capital agricole a augmenté dans toutes les provinces sauf en Ontario (-0,3%). En Colombie-Britannique, la valeur du capital agricole a progressé d'environ 11% comparativement à 1993, en raison surtout de la valeur élevée des terres et des bâtiments. L'Île-du-Prince-Édouard (+9,4%) et l'Alberta (+7,3%) ont également connu de fortes augmentations attribuables à la valeur croissante des terres et des bâtiments.

La valeur des terres et des bâtiments, qui représente 71% de la valeur totale du capital agricole, était en hausse de 3,6% par rapport à 1993. La valeur des machines et du matériel agricoles s'est accrue de 6,5% pour s'établir à 25,6 milliards\$, poursuivant une tendance ascendante ininterrompue depuis 1986. La valeur du bétail et de la volaille a atteint 13,0 milliards\$ en 1994, en hausse de 6,8%.

### Données stockées dans CANSIM: matrices 249 à 259 et 5631.

Le supplément de la publication *Statistiques économiques agricoles* (21-603F, numéro 95-001, 25\$/50\$) doit paraître en juillet. Voir «Pour commander les publications».

Pour plus de renseignements, communiquez avec Liz Leckie au (613) 951-2448, Division de l'agriculture. ■

### Paiements directs en agriculture

1994

En 1994, les agriculteurs ont reçu des paiements nets directs totalisant 1,3 milliard\$, ce qui représente une diminution de 43% par rapport au niveau de 2,3 milliards\$ atteint l'année précédente. Les paiements reçus ont chuté de 1,3 milliard\$, les primes payées ont



diminué de 274 millions\$ et les remises ont augmenté de 4 millions\$.

La série sur les paiements directs versés en vertu des programmes gouvernementaux comprend des données, par programme et par province, sur les paiements bruts, les cotisations des producteurs, les remises et les paiements nets.

Le supplément de la publication *Statistiques économiques agricoles* (21-603F, édition 95-001, 25\$/50\$) paraîtra en juillet. Voir «Pour commander les publications».

Pour plus de renseignements, communiquez avec Liz Leckie au (613) 951-2448 ou avec Ed Hamilton au (613) 951-8707, Division de l'agriculture. ■

### Compte des mouvements de l'encaisse des entreprises agricoles

1991 à 1994

Les comptes des mouvements de l'encaisse des entreprises agricoles pour le Canada et les provinces révisés pour les années 1991 à 1994 sont disponibles sur demande.

Le supplément de la publication *Statistiques économiques agricoles* (21-603F, édition 95-001, 25\$/50\$) paraîtra en juillet. Voir «Pour commander les publications».

Pour obtenir plus de renseignements, prière de s'adresser à Liz Leckie au (613) 951-2448, Division de l'agriculture. ■

### Comptes de production agricole

1991 à 1994

Les comptes de production agricole pour le Canada et les provinces révisés pour les années 1991 à 1994 sont disponibles sur demande.

### Données stockées dans CANSIM: matrices 3380 à 3390.

Le supplément de la publication *Statistiques économiques agricoles* (21-603F, édition 95-001, 25\$/50\$) doit paraître en juillet. Voir «Pour commander les publications».

Pour obtenir plus de renseignements, prière de s'adresser à Elizabeth Leckie au (613) 951-2448, Division de l'agriculture. ■

### Livraisons des principales céréales

Avril 1995

Les données sur les livraisons des principales céréales pour le mois d'avril sont maintenant disponibles.

### Données stockées dans CANSIM: matrices 976 à 981.

Le numéro d'avril 1995 de *La revue des céréales et des graines oléagineuses* (22-007, 15\$/144\$) paraîtra en juin. Voir «Pour commander les publications».

Pour plus de renseignements, communiquez avec Jeannine L. Fleury au (613) 951-3859, Division de l'agriculture. ■

### Papier-toiture asphalté

Avril 1995

Les livraisons de bardeaux d'asphalte se sont inscrites à 2 164 977 paquets métriques en avril dernier, en diminution de 48,1% par rapport à 4 170 168' (révisé) paquets métriques en avril 1994.

De janvier à avril 1995, les livraisons se sont chiffrées à 11 107 828 paquets métriques, en hausse de 17,0% comparativement à 9 493 958' paquets métriques pour la même période en 1994.

### Données stockées dans CANSIM: matrices 32 et 122 (séries 27 et 28).

Le numéro d'avril 1995 de *Papier-toiture asphalté* (45-001, 6\$/60\$) paraîtra à une date ultérieure. Voir «Pour commander les publications».

Pour plus de renseignements, communiquez avec Robert Traversy au (613) 951-3531, Division de l'industrie. ■

### Livraisons de meubles de bureau

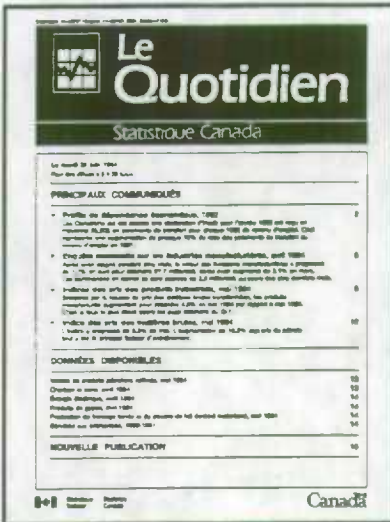
Premier trimestre de 1995

Au cours du trimestre se terminant le 31 mars 1995, les livraisons de meubles de bureau ont atteint 247,5 millions\$, en hausse 32,4% comparativement à 186,9 millions\$ au cours du même trimestre de l'année précédente.

D'autres données sur les livraisons des fabricants de meubles de bureau pour le trimestre se terminant le 31 mars 1995 ainsi que des données relatives à la destination et aux exportations sont également disponibles.

Le numéro du premier trimestre de 1995 de *Livraisons des produits de meubles de bureau* (35-006, 8\$/32\$) paraîtra à une date ultérieure. Voir «Pour commander les publications».

Pour plus de renseignements, communiquez avec Bruno Pépin au (613) 951-9837, Division de l'industrie.



**Bulletin officiel de diffusion des données de Statistique Canada**

Numéro au catalogue 11-001F. (Canada: 175\$; États-Unis: 210\$US; autres pays: 245\$US)

Publié tous les jours ouvrables par la Division des communications, Statistique Canada, Immeuble R.-H.-Coats, 10<sup>e</sup> étage, section G, Ottawa, K1A 0T6.

Pour recevoir *Le Quotidien* via l'Internet, envoyez un message par courrier électronique à [listproc@statcan.ca](mailto:listproc@statcan.ca). Laissez en blanc la ligne de l'objet. Dans le corps du message, tapez: subscribe daily prénom et nom.

Rédacteur: Luc Tremblay (613) 951-1187

Chef de la Diffusion officielle: Jacques Lefebvre (613) 951-1088

Publication autorisée par le ministre responsable de Statistique Canada. © Ministre de l'Industrie, 1995. Il est permis de citer la présente publication dans les journaux et les magazines ainsi qu'à la radio et à la télévision à condition d'en indiquer la source: Statistique Canada. Toute autre forme de reproduction est permise sous réserve de mention de la source, comme suit, dans chaque exemplaire: Statistique Canada, *Le Quotidien*, numéro 11-001F au catalogue, date et numéros de page.



---

## NOUVELLES PARUTIONS

---

**Production et disposition des produits du tabac,**  
avril 1995

**Numéro au catalogue: 32-022**

(Canada: 6\$/60\$; États-Unis: 8\$/72\$US; autres  
pays: 9\$/84\$US).

---

Le papier utilisé dans la présente publication répond aux exigences minimales de l'"American National Standard for Information Sciences" - "Permanence of Paper for Printed Library Materials", ANSI Z39.48 - 1984.



**Contre-plaqué de construction,** mars 1995

**Numéro au catalogue: 35-001**

(Canada: 6\$/60\$; États-Unis: 8\$/72\$US; autres  
pays: 9\$/84\$US).

---

### Pour commander les publications

---

Simplifiez vos recherches en feuilletant le *Catalogue de Statistique Canada, 1994* (11-204F, Canada 15\$, États-Unis: 18\$US; autres pays: 21\$US). L'index des mots-clés vous aidera à trouver des données statistiques sur l'activité économique et sociale.

**Commandez *Le Quotidien* et autres publications par téléphone:**

Ayez en main: • Titre • Numéro au catalogue • Numéro de volume • Numéro de l'édition • Numéro de VISA ou MasterCard.

Au Canada et aux États-Unis, composez: **1 (800) 267-6677**

Pour les autres pays, composez: **1 (613) 951-7277**

Ou envoyer votre commande par télécopieur: **1 (613) 951-1584**

**Pour un changement d'adresse:** veuillez indiquer votre numéro de compte.

**Pour commander par la poste, écrivez à:** Ventes et services, Division de la commercialisation, Statistique Canada, Ottawa, K1A 0T6. Veuillez inclure un chèque ou un mandat-poste à l'ordre du Receveur général du Canada/Publications. Au Canada, ajoutez 7% de TPS.

**Les centres régionaux de Statistique Canada offrent toute une gamme de produits et services.**

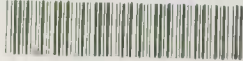
Pour trouver le centre le plus près, consultez les pages bleues de votre annuaire téléphonique sous la rubrique « Statistique Canada ».

**Les agents libraires agréés et autres librairies vendent aussi les publications de Statistique Canada.**

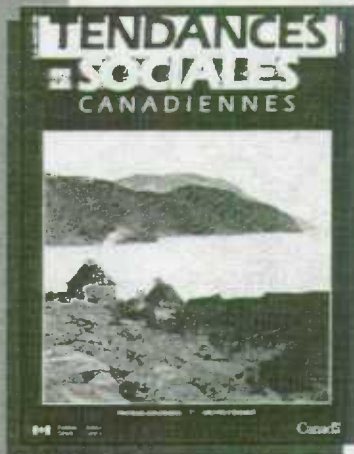
---

# Ne soyez pas é par les événements!

STATISTICS CANADA LIBRARY  
BIBLIOTHEQUE STATISTIQUE CANADA



1010190144



**Le vieillissement de la population. Les familles monoparentales. La diversification de la population active. Savez-vous comment les changements sociaux d'aujourd'hui vont se répercuter sur votre avenir, votre organisation, votre famille?**

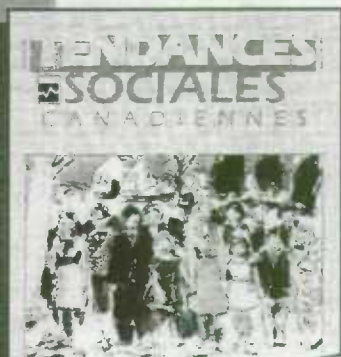
Suivez l'évolution spectaculaire de la société canadienne grâce à *Tendances sociales canadiennes*, une publication trimestrielle de Statistique Canada. Avec des articles vastes et variés sur les principaux changements caractérisant les questions et les tendances sociales principales, cette publication intègre les résultats de plus de 50 enquêtes nationales.

**Un dossier permanent d'une époque en évolution!**

Des milliers d'analystes des entreprises et des politiques, de professionnels des sciences sociales et d'universitaires lisent *Tendances sociales canadiennes* pour identifier les causes et les conséquences de l'évolution de la société canadienne. Ne manquez pas un numéro, abonnez-vous dès aujourd'hui.

Certains des analystes sociaux les plus reconnus du Canada rédigent des articles dans *Tendances sociales canadiennes*. Ils présentent les résultats de recherches minutieuses dans un style attrayant pour des sujets tels que **la diversité ethnique, les familles à faible revenu, le stress dû au manque de temps, le crime** et bien d'autres encore dans une revue haute en couleur et de lecture aisée.

L'abonnement annuel à *Tendances sociales canadiennes* (n° 11-0080XPF au catalogue) coûte 34 \$ au Canada, 41 \$ US aux États-Unis et 48 \$ US dans les autres pays.



Pour passer votre commande, écrivez à Statistique Canada, Division du marketing, Vente et service, 120, av. Parkdale, Ottawa (Ontario) K1A 0T6, ou adressez-vous au centre de services-conseils de Statistique Canada le plus proche de chez vous et dont la liste figure dans cette publication.

Vous pouvez aussi envoyer votre commande par télécopieur, au 1-613-951-1584, ou téléphoner sans frais au 1-800-267-6677 et donner votre numéro de carte VISA ou Master Card.