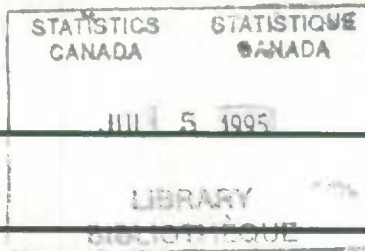




Le Quotidien

Statistique Canada

Le mercredi 5 juillet 1995
 Pour être diffusé à 8 h 30



PRINCIPAUX COMMUNIQUÉS

- **Permis de bâtir, mai 1995** 2
 Les intentions de construction domiciliaire ont poursuivi leur glissade en mai, avec un quatrième recul en 1995. Par contraste, les intentions de construction non résidentielle ont rebondi et provoqué une nette augmentation (+7,7%) de la valeur totale des permis de bâtir (qui a atteint 2,2 milliards\$).

AUTRES COMMUNIQUÉS

- Fichier de microdonnées à grande diffusion - Adultes, 1991 5
- Chargements ferroviaires, période de sept jours se terminant le 7 juin 1995 5
- Certains appareils électriques ménagers, mai 1995 5

NOUVELLES PARUTIONS 6



PRINCIPAUX COMMUNIQUÉS

Permis de bâtir

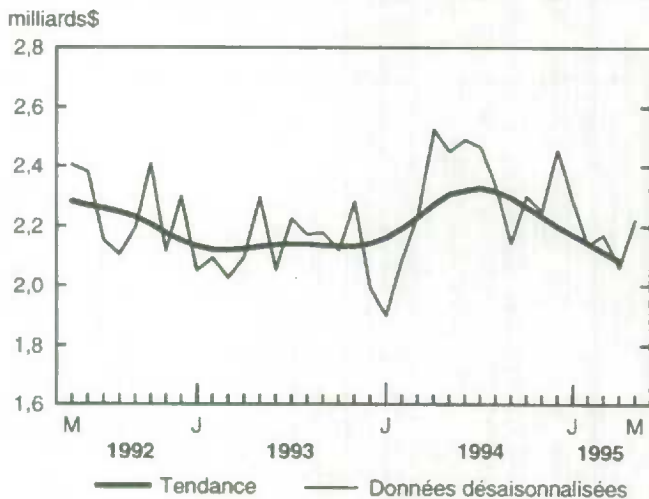
Mai 1995

Les intentions de construction domiciliaire ont poursuivi leur glissade en mai, avec un quatrième recul en 1995. Par contraste, les intentions de construction non résidentielle ont rebondi et provoqué une nette augmentation (+7,7%) de la valeur totale des permis de bâtir (qui a atteint 2,2 milliards\$).

La valeur des intentions de construction résidentielle a chuté de 1,4% pour atteindre 1,1 milliard\$ reflétant le niveau peu élevé des dépenses des consommateurs. Les intentions de construction domiciliaire, lesquelles se trouvent à leur plus bas niveau en 13 ans, affichent un mouvement à la baisse malgré un recul soutenu des taux hypothécaires.

L'augmentation marquée de 19,0%, qui a porté la valeur de la construction non résidentielle à 1,1 milliard\$ en mai, a largement compensé le fléchissement dans l'habitation et représentait le plus haut niveau depuis septembre 1991. La croissance des intentions de construction non résidentielle dans les cinq premiers mois de 1995 est venue surtout de sa composante industrielle, qui a progressé de 59,7% sur la même période l'an dernier. Cela s'est reflété dans les intentions d'investissements privés et publics diffusées en février et dans de vigoureux taux d'utilisation de la capacité industrielle.

Valeur totale des permis en hausse de 7,7%



Note aux lecteurs

Sauf avis contraire, les données du présent communiqué sont désaisonnalisées, ce qui facilite la comparaison par l'élimination de l'effet des variations saisonnières.

L'Enquête mensuelle sur les permis de construction et de démolition vise 2 400 municipalités représentant 93% de la population. Ses résultats servent d'indicateur avancé de l'activité dans le domaine de la construction. Les municipalités qui représentent les 7% résiduels de la population sont très petites et leurs niveaux d'activité dans le secteur ont une faible incidence sur l'ensemble.

La valeur des intentions de construction présentées ici ne comprend pas les travaux d'ingénierie (aqueducs, égouts, ouvrages de drainage, etc.) ni ceux associés au terrain.

Le nombre de logements autorisés est le nombre de logements dont la municipalité a permis la mise en chantier.

Le taux annuel est un chiffre mensuel corrigé des variations saisonnières et multiplié par 12 pour rendre compte des niveaux annuels.

Les perspectives à court terme pour le logement demeurent aussi sombres

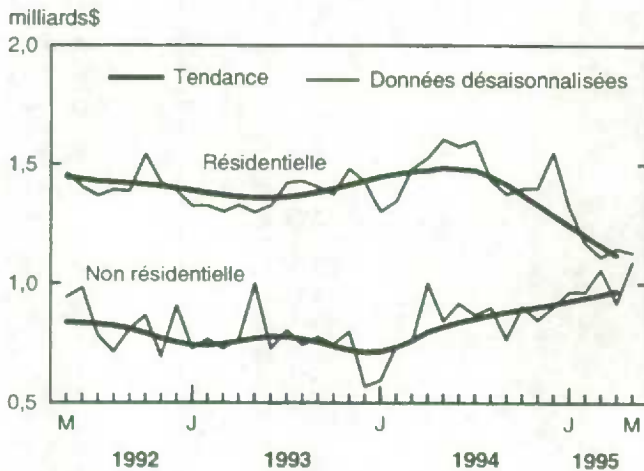
La valeur des permis de construction résidentielle est demeurée à des niveaux récessionnaires pour le quatrième mois consécutif. La chute des taux hypothécaires et l'augmentation du nombre de maisons à vendre à prix abordable n'ont pu faire oublier aux consommateurs leur inquiétude face à la sécurité d'emploi.

Une enquête récente de l'Association canadienne des constructeurs d'habitations auprès des constructeurs et des rénovateurs de maisons a aussi confirmé que le pessimisme des consommateurs est la principale raison de la diminution du nombre de mises en chantier d'habitations. Selon cette enquête, la confiance des consommateurs est la cause de l'affaissement du marché du logement, de l'avis de plus de 50% des répondants (contre moins de 30% dans les enquêtes précédentes). En un an et demi, les consommateurs n'auront jamais été aussi pessimistes, selon un rapport publié en mai dernier par le Conference Board du Canada.

En mai, la Société canadienne d'hypothèques et de logement a ramené de 141 000 à 128 500 logements son estimation du nombre de mises en chantier d'habitations pour 1995, afin de mieux refléter le net recul qui a caractérisé les permis de construction. Entre janvier et mai 1995, le nombre de mises en chantier a dégringolé de près de 24% par rapport à la période correspondante de l'an dernier.

En mai, les baisses observées dans les logements individuels et multifamiliaux ont entraîné une chute de 8,2% de la valeur du secteur résidentiel pour l'Ontario. Les diminutions des intentions de construction résidentielle au Québec (-3,9%) et en Nouvelle-Écosse (-12,6%) ont été attribuées entièrement à la composante unifamiliale.

Perspectives toujours aussi sombres dans l'habitation



Rebondissement des intentions de construction non résidentielle

Au sortir de sa léthargie d'avril, la construction non résidentielle a affiché des gains dans toutes ses composantes en mai: la composante institutionnelle (+38,9%) a ouvert la voie, suivie des composantes commerciale (+13,4%) et industrielle (+8,2%).

Une croissance lente, mais néanmoins persistante, a porté la valeur des intentions de construction non résidentielle recensées entre janvier et mai 1995 à un niveau qui dépasse de 26,9% celui de la même période l'an dernier. Bien que ce niveau de 1995 demeure près de 36% plus bas que celui de la même période en 1989, lequel a marqué un sommet, les perspectives pour les dépenses des entreprises demeurent prometteuses.

Parmi les provinces, l'augmentation des intentions de construction non résidentielle en mai a été, à toutes fins utiles, uniforme dans tout le pays. Les grands projets institutionnels (+40,3%) et commerciaux (+28,9%) que préparent les constructeurs de l'Ontario ouvrent le bal. Mais les importants projets de construction institutionnelle (+259,5%) et industrielle (+222,1%) signalés en Alberta ne passent pas inaperçus non plus.

Données stockées dans CANSIM: matrices 80 (niveaux 3 à 7, 16 à 22, 24 à 32), 129, 137, 443, 989 à 992, 994, 995 et 4073.

Le numéro du mois de mai 1995 de *Permis de bâtir* (64-001, 24\$/240\$) paraîtra le 12 juillet. Les estimations relatives aux permis de bâtir pour juin seront diffusées le 3 août. Voir «Pour commander les publications».

Pour plus de renseignements, communiquez avec Joanne Bureau au (613) 951-9689. Pour obtenir des renseignements analytiques, communiquez avec Nathalie Léveillé au (613) 951-2025, Section des indicateurs courants de l'investissement, Division de l'investissement et du stock de capital. □

Valeur des permis de bâtir

Région et type de construction	Avril 1995	Mai 1995	Avril 1995 à mai 1995	Mai 1994 à mai 1995
données désaisonnalisées				
	millions\$		variation en %	
Canada	2 063	2 221	7,7	-9,3
Résidentielle	1 146	1 129	-1,4	-29,6
Non résidentielle	918	1 092	19,0	29,4
Terre-Neuve	10	20	95,7	-25,2
Résidentielle	10	10	-0,3	-38,6
Non résidentielle	--	10	2 141,1	-5,5
Île-du-Prince-Édouard	7	9	20,4	-47,5
Résidentielle	4	5	21,1	12,1
Non résidentielle	4	4	19,5	-66,5
Nouvelle-Écosse	57	54	-6,0	-2,1
Résidentielle	43	37	-12,6	-10,2
Non résidentielle	15	17	13,3	22,9
Nouveau-Brunswick	37	49	32,1	45,5
Résidentielle	16	18	11,4	-20,2
Non résidentielle	21	32	47,4	168,9
Québec	401	394	-1,7	-22,1
Résidentielle	201	193	-3,9	-34,8
Non résidentielle	200	201	0,5	-4,0
Ontario	794	828	4,2	2,0
Résidentielle	447	410	-8,2	-25,6
Non résidentielle	348	418	20,2	60,3
Manitoba	47	45	-3,9	-10,0
Résidentielle	21	20	-5,1	-34,8
Non résidentielle	26	26	-3,0	27,4
Saskatchewan	36	49	35,8	59,8
Résidentielle	10	15	47,7	8,0
Non résidentielle	26	34	31,1	104,0
Alberta	190	239	26,0	-21,2
Résidentielle	110	108	-1,6	-34,0
Non résidentielle	80	131	64,0	-6,2
Colombie-Britannique	473	520	9,8	-13,9
Résidentielle	278	308	10,9	-33,0
Non résidentielle	196	212	8,2	47,4
Yukon	3	3	-16,0	-56,7
Résidentielle	2	2	10,6	-54,3
Non résidentielle	2	1	-40,9	-60,5
Territoires du Nord-Ouest	6	12	83,8	106,4
Résidentielle	5	4	-23,6	47,1
Non résidentielle	1	8	608,5	162,2

-- nombres infimes

Note: Les données peuvent ne pas correspondre aux totaux en raison de l'arrondissement.

AUTRES COMMUNIQUÉS

Fichier de microdonnées à grande diffusion - Adultes

1991

Ce fichier de microdonnées à grande diffusion sur les adultes provient de l'Enquête auprès des peuples autochtones (EAPA) de 1991. Le fichier renferme des enregistrements anonymes non agrégés sur 36 635 personnes qui ont déclaré, lors du Recensement de 1991, avoir une origine autochtone et/ou être inscrites aux termes de la *Loi sur les Indiens*. De ce nombre, 25 122 personnes s'identifient à un groupe autochtone, et 11 513 ne s'y identifient pas. Le fichier a été créé de façon à garantir la confidentialité de tous les enregistrements.

Le fichier renferme des données pour la région atlantique, pour les provinces et territoires et pour certaines régions métropolitaines de recensement. Des désignations pour les Indiens de l'Amérique du Nord vivant dans les réserves ainsi que des indicateurs urbains et ruraux sont aussi disponibles. L'enregistrement de chaque personne qui s'identifie à un groupe autochtone contient quelque 570 variables de l'EAPA ainsi que 30 variables du Recensement de 1991. Les enregistrements des personnes qui ne s'identifient pas à un groupe autochtone renferment des données sur 30 variables du Recensement.

Le fichier de microdonnées à grande diffusion *Enquête auprès des peuples autochtones de 1991, Adultes* (89M0013XTB, 2 500\$) est maintenant en vente. Le fichier comprend un guide intitulé *Enquête auprès des peuples autochtones de 1991, Adultes - Guide de l'utilisateur* (89M0013GPF). Ce guide est aussi vendu séparément au coût de 100\$.

Pour commander, communiquez avec le Programme des enquêtes postcensitaires au (613) 951-4414. ■

Chargements ferroviaires

Période de sept jours se terminant le 7 juin 1995

Les quantités de marchandises transportées en wagons complets (à l'exclusion du trafic intermodal),

pendant la période de sept jours se terminant le 7 juin 1995, ont diminué de 5,6%, ce qui représente 4,7 millions de tonnes métriques. Le nombre de wagons chargés a aussi diminué de 6,1% par rapport à la même période de l'année dernière.

Les 323 000 tonnes métriques dont le transport a été assuré par mode intermodal (rail-route) représentent une augmentation de 0,6% par rapport à la même période, l'année dernière. Le total cumulatif de l'année révèle une augmentation de 21,6%.

L'ensemble du trafic, qui comprend le trafic en charge complète et le trafic intermodal, a diminué de 5,3% pendant la semaine de référence, le total cumulatif de l'année passant à 110,0 millions de tonnes métriques, une augmentation de 6,4% par rapport à l'année précédente.

Pour plus de renseignements, communiquez avec Yasmin Sheikh au (613) 951-2518, Sous-section des transports terrestres, Division des transports. Télécopieur: (613) 951-0579. ■

Certains appareils électriques ménagers

Mai 1995

Les données des livraisons d'appareils de cuisine sont confidentielles pour le mois de mai.

Le numéro du mois de mai 1995 de *Certains appareils électriques ménagers* (43-003, 6\$/60\$) paraîtra à une date ultérieure. Voir «Pour commander les publications».

Pour plus de renseignements, communiquez avec L. Vincent au (613) 951-3523, Division de l'industrie. ■



NOUVELLES PARUTIONS

Panneaux isolants rigides, mai 1995

Numéro au catalogue: 36-002

(Canada: 6\$/60\$; États-Unis: 8\$US/72\$US; autres pays: 9\$US/84\$US).

Ciment, mai 1995

Numéro au catalogue: 44-001

(Canada: 6\$/60\$; États-Unis: 8\$US/72\$US; autres pays: 9\$US/84\$US).

Produits de gypse, mai 1995

Numéro au catalogue: 44-003

(Canada: 6\$/60\$; États-Unis: 8\$US/72\$US; autres pays: 9\$US/84\$US).

Opérations des transporteurs aériens au Canada, avril-juin 1994

Numéro au catalogue: 51-002

(Canada: 30\$/99\$; États-Unis: 36\$US/119\$US; autres pays: 42\$US/139\$US).

Le papier utilisé dans la présente publication répond aux exigences minimales de l'"American National Standard for Information Sciences" - "Permanence of Paper for Printed Library Materials", ANSI Z39.48 - 1984.



Publication autorisée par le ministre responsable de Statistique Canada. © Ministre de l'Industrie, 1995. Il est permis de citer la présente publication dans les journaux et les magazines ainsi qu'à la radio et à la télévision à condition d'en indiquer la source: Statistique Canada. Toute autre forme de reproduction est permise sous réserve de mention de la source, comme suit, dans chaque exemplaire: Statistique Canada, *Le Quotidien*, numéro 11-001F au catalogue, date et numéros de page.

Pour commander les publications

Simplifiez vos recherches en feuilletant le *Catalogue de Statistique Canada*, 1994 (11-204F, Canada 15\$; États-Unis: 18\$US; autres pays: 21\$US). L'index des mots-clés vous aidera à trouver des données statistiques sur l'activité économique et sociale.

Commandez *Le Quotidien* et autres publications par téléphone:

Ayez en main: • Titre • Numéro au catalogue • Numéro de volume • Numéro de l'édition • Numéro de VISA ou MasterCard.

Au Canada et aux États-Unis, composez: **1 (800) 267-6677**

Pour les autres pays, composez: **1 (613) 951-7277**

Ou envoyer votre commande par télécopieur: **1 (613) 951-1584**

Pour un changement d'adresse: veuillez indiquer votre numéro de compte.

Pour commander par la poste, écrivez à: Ventes et services, Division de la commercialisation, Statistique Canada, Ottawa, K1A 0T6. Veuillez inclure un chèque ou un mandat-poste à l'ordre du Receveur général du Canada/Publications. Au Canada, ajoutez 7% de TPS.

Les centres régionaux de Statistique Canada offrent toute une gamme de produits et services.

Pour trouver le centre le plus près, consultez les pages bleues de votre annuaire téléphonique sous la rubrique « Statistique Canada ».

Les agents libraires agréés et autres librairies vendent aussi les publications de Statistique Canada.