



Le Quotidien

Statistique Canada



Le mardi 15 août 1995
Pour être diffusé à 8 h 30

PRINCIPAUX COMMUNIQUÉS

- **Faits saillants sur la migration, 1993-1994** 2
Moins de Canadiens se sont déplacés en 1993-1994, aussi bien à l'intérieur même du pays que vers l'extérieur. De plus, pour la première fois en neuf ans, Terre-Neuve a pris le relais en tant que province ayant eu la plus grande perte nette de population attribuable à la migration.
- **Indice composite, juillet 1995** 5
L'indicateur avancé continue d'enregistrer une baisse minimale de 0,3% en juillet, un chiffre inchangé par rapport à celui de mai et de juin.

AUTRES COMMUNIQUÉS

- Faits saillants sur les groupes désignés aux fins de l'équité en matière d'emploi, 1991 7
- Dispositifs de transmission d'énergie par fluide, 1994 7

NOUVELLES PARUTIONS

8

Estimations sur la migration

1993-1994

Statistique Canada publie aujourd'hui des données migratoires pour la période allant d'avril 1993 à avril 1994.

Le nombre de personnes migrant a chuté de 5,3%, la plus importante diminution depuis 1990-1991, et s'établit à 1 472 249. La région de Vancouver a été encore une fois une grande gagnante avec un gain net de population de 37 015 personnes grâce à la migration.

Ces données, produites tous les ans, sont une source unique de renseignements et sont idéales pour appuyer les analyses de marché et les décisions politiques. Elles sont disponibles au niveau provincial et au niveau des divisions de recensement. Les données ont été obtenues en comparant les adresses fournies dans les déclarations de revenus des particuliers d'avril 1993 et d'avril 1994.

Pour plus de renseignements, communiquez avec le Service à la clientèle au (613) 951-9720 de la Division des données régionales et administratives.



PRINCIPAUX COMMUNIQUÉS

Faits saillants sur la migration

1993-1994

Moins de Canadiens se sont déplacés en 1993-1994, aussi bien à l'intérieur même du pays que vers l'extérieur. En comparaison de 1992-1993, le nombre de personnes migrant à l'intérieur du Canada et de celles entrant au pays ou en sortant a chuté de 5,3% en 1993-1994, pour s'établir à un chiffre total de 1 472 249.

La diminution, la plus grande depuis 1990-1991, peut être due à l'économie. Les employés des Forces armées et des Affaires étrangères ont été moins en mouvement, et les entreprises du secteur privé ont moins déplacé leurs employés à travers le pays.

Pour la première fois en neuf ans, Terre-Neuve a pris le relais en tant que province ayant subi la plus grande diminution de population attribuable à la migration nette. Terre-Neuve a perdu 4 549 personnes de plus qu'elle en a gagné en 1993-1994. La plus grande proportion d'entre elles (24%) a migré vers l'Ontario. L'Ontario a été en fait la province recevant la majorité des migrants des provinces de l'Atlantique.

Les migrants vont vers la Colombie-Britannique

La Colombie-Britannique a été la seule province à gagner plus de migrants grâce à la migration entre 1993 et 1994 qu'entre 1992 et 1993.

L'Ontario, le Québec et l'Alberta perdent au niveau interprovincial, mais gagnent au niveau international

L'Ontario, le Québec et l'Alberta ont gagné plus de trois fois en migration internationale le nombre de personnes perdues à la migration interprovinciale.

L'Ontario s'est classé premier en gagnant plus de personnes par la migration qu'il en a perdu. Il a eu un gain net de 87 532 migrants. Le gain net de migrants de l'Ontario a été causé en grande partie par le grand nombre de migrants de l'étranger s'y installant. Cependant, cette année était la première en dix ans où le gain net de migration internationale a diminué.

Bien que l'Ontario ait eu un gain net de migration internationale, la province a continué de perdre des personnes au profit des autres provinces et territoires. Depuis les cinq dernières années, l'Ontario a constamment subi une perte nette au profit de la Colombie-Britannique, de l'Alberta, de l'Île-du-Prince-Édouard et des Territoires du Nord-Ouest.

Note aux lecteurs

Le présent communiqué traite des estimations migratoires pour les migrants «de grande distance», c'est-à-dire les personnes qui migrent entre des divisions de recensement, arrivent d'un autre pays ou partent pour un autre pays. On trouve ces migrants en comparant les adresses fournies sur les déclarations de revenus des particuliers d'une année à l'autre. Les mouvements à l'intérieur d'une même ville ou d'une même rue ne sont pas comptés.

L'année migratoire débute en avril 1993 et se termine en avril 1994.

Le terme division de recensement est un terme générique qui désigne les régions géographiques intermédiaires entre les subdivisions de recensement (p. ex. les villes et les villages) et les provinces.

Des immigrants vers l'Ontario, 21% provenaient d'un autre pays. Il s'agissait de la plus grande proportion d'immigrants étrangers de toutes les provinces et territoires. La plus grande proportion (42%) des migrants faisait partie du groupe d'âge de 25 à 44 ans, suivi du groupe d'âge de 0 à 17 ans (23%).

La situation était semblable au Québec et en Alberta. Au Québec, il y aurait eu une perte de population attribuable à la migration sans le gain net de migrants provenant de l'étranger. La population du Québec a augmenté de 19 663 personnes en 1993-1994 grâce à la migration nette. L'Alberta a obtenu un gain net de 10 049 migrants au niveau international, compensant largement la perte de 1 630 migrants au niveau interprovincial.

Le Nouveau-Brunswick a été la seule des provinces ou territoires à avoir une perte nette de migration internationale. Sa perte nette en migration internationale a quadruplé par rapport à celle de 1992-1993.

Taux migratoires

Le taux migratoire interprovincial net indique le gain interprovincial net ou la perte interprovinciale nette pour chaque 1 000 habitants. Bien que l'Ontario ait le plus haut gain migratoire net, la Colombie-Britannique a eu le taux migratoire net le plus élevé avec 22,1 pour mille. L'Ontario était deuxième, loin derrière avec 8,1 pour mille.

Divisions de recensement selon le gain migratoire net par ordre d'importance

	Gain migratoire net	Gain migratoire net pour 1 000 habitants
Vancouver (Colombie-Britannique)	37 015	22,1
Peel (Ontario)	18 314	22,3
York (Ontario)	14 869	25,9
Toronto (Ontario)	11 673	4,9
Division no 6, Calgary (Alberta)	8 823	10,3

Destination la plus populaire: Vancouver

Pour la troisième année d'affilée, Greater Vancouver a été la division de recensement où la population a augmenté le plus en raison de la migration. Greater Vancouver a enregistré un gain net de population de 37 015, suivi de Peel (+18 314) et de York (+14 869). Tout comme pour la période de 1992 à 1993, la division de recensement ayant la plus grande perte migratoire nette était le communauté urbaine de Montréal (-5 587). Cela a été en grande partie causé par une augmentation importante du nombre de personnes déménageant en périphérie (généralement à Laval) et dans les autres provinces. La migration internationale vers la communauté urbaine de Montréal

a diminué par rapport aux chiffres de 1992-1993, mais elle était encore assez élevée avec un chiffre de 20 243.

Migration moins élevée chez les jeunes

Au niveau provincial, il y a eu une diminution du nombre de migrants des groupes d'âge de 18 à 24 ans et de 25 à 44 ans. Terre-Neuve, la Nouvelle-Écosse, le Manitoba et le Yukon ont subi des pertes nettes plus élevées qu'en 1992-1993 pour le groupe d'âge de 25 à 44 ans. L'Île-du-Prince-Édouard, le Québec, l'Ontario et l'Alberta ont gagné moins de personnes dans ce même groupe d'âge qu'en 1992-1993.

Les estimations migratoires sont disponibles pour les divisions de recensement ainsi que pour les provinces et les territoires. Les quatre tableaux disponibles sur la migration comprennent des renseignements sur l'âge des migrants, leur sexe ainsi que sur leur division de recensement d'origine et de destination.

Pour de plus amples renseignements, communiquez avec le Service à la clientèle de la Division des données régionales et administratives au (613) 951-9720. Télécopieur: (613) 951-4745.

Solde migratoire

	1993-1994						1992-1993	
	Interprovincial			International			Solde total	Solde total
	Entrées	Sorties	Solde	Entrées	Sorties	Solde		
Terre-Neuve	6 580	11 532	-4 952	663	260	403	-4 549	-2 594
Île-du-Prince-Édouard	2 688	2 066	622	141	74	67	689	724
Nouvelle-Écosse	15 259	17 146	-1 887	3 034	804	2 230	343	1 649
Nouveau-Brunswick	10 725	11 396	-671	572	936	-364	-1 035	-1 477
Québec	23 777	32 535	-8 758	34 457	6 036	28 421	19 663	32 747
Ontario	64 625	74 045	-9 420	115 924	18 972	96 952	87 532	107 655
Manitoba	15 253	19 867	-4 614	4 435	2 238	2 197	-2 417	-2 394
Saskatchewan	16 828	22 259	-5 431	2 244	969	1 275	-4 156	-4 705
Alberta	51 763	53 393	-1 630	17 555	7 506	10 049	8 419	8 764
Colombie-Britannique	76 549	38 678	37 871	47 963	6 864	41 099	78 970	71 217
Yukon	3 303	3 339	-36	104	65	39	-1 055	-220
Territoires du Nord-Ouest	1 558	2 652	-1 094	134	83	51	15	-338

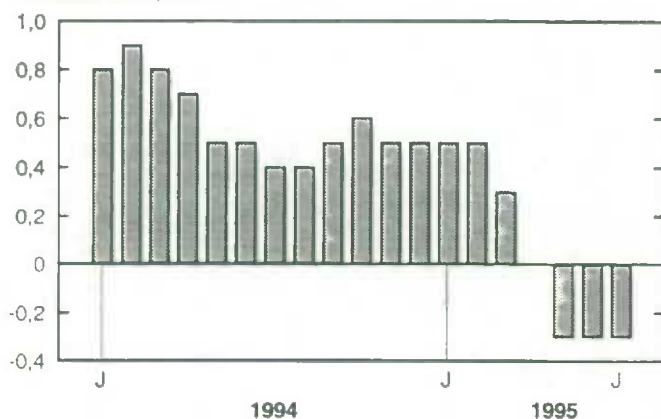
Indice composite

Juillet 1995

L'indicateur avancé continue d'enregistrer une baisse minime de 0,3% en juillet, un chiffre inchangé par rapport à celui de mai et de juin. La demande finale est demeurée lente en raison de la faiblesse des dépenses des ménages tandis que la demande des entreprises était toujours ferme et que les marchés financiers poursuivaient leur remontée. Les compressions dans l'industrie de l'automobile ont continué de ralentir la fabrication.

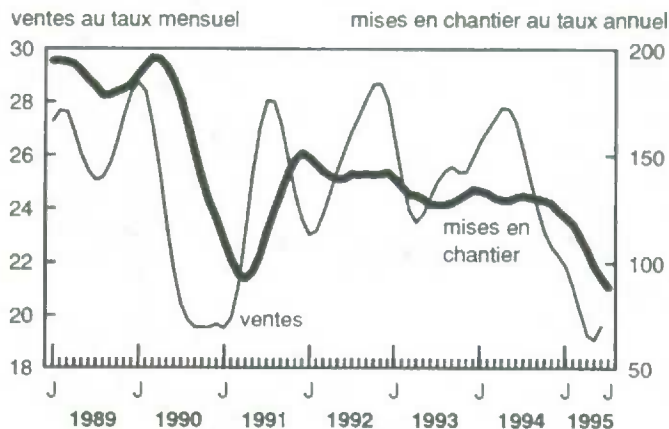
Indice composite

variation en %, lissée



La baisse de l'indice du logement a continué de s'atténuer et passe de -0,8% à -0,6%, ce qui reflète la reprise de la sous-composante des ventes de maisons existantes. Les mises en chantier sont redescendues à leur niveau le plus bas de l'année. Dans le passé, il fallait attendre en moyenne de deux à sept mois avant qu'un redressement des ventes de maisons soit suivi d'une reprise des mises en chantier.

Ventes de maisons existantes et mises en chantier urbaines (lissées, en milliers)



Par ailleurs, la baisse des ventes de biens durables était atténuée par une remontée de celles de voitures, qui annule la plus grande partie des pertes enregistrées cette année.

La fabrication demeure lente alors qu'une baisse des commandes a entraîné la fermeture de plusieurs usines d'automobiles. Les livraisons reprennent pour un grand nombre d'autres biens, notamment dans le secteur de l'investissement. Les perspectives d'investissement pour 1995 étaient révisées en hausse à la mi-année. Une autre forte croissance de l'emploi dans les services aux entreprises en juillet comme depuis janvier soutient également cette tendance à l'amélioration de la demande des entreprises.

Les indicateurs du marché financier se sont de nouveau accélérés. Le marché haussier des actions a poursuivi sa progression en juillet, avec un autre gain marqué (1,9%), propulsé par les prix des titres miniers et forestiers.

L'indicateur avancé des États-Unis laisse entrevoir des perspectives plus favorables pour nos exportations, lesquelles ont diminué de façon constante cette année. La demande des ménages s'est raffermie de pair avec la confiance des consommateurs. La production industrielle américaine réagit à cette remontée avec une première hausse en quatre mois.

Données stockées dans CANSIM: matrice 191.

Le numéro du mois d'août de *L'Observateur économique canadien* (11-010, 22\$/220\$) paraîtra plus tard cette semaine. Voir «Pour commander les publications».

Pour plus de renseignements, communiquez avec Dominique Pérusse au (613) 951-1789 ou avec Lucie Bisson au (613) 951-1640, Groupe de l'analyse de conjoncture.

Indicateur composite

Données affectant le calcul de:	Février 1995	Mars 1995	Avril 1995	Mai 1995	Juin 1995	Juillet 1995	Dernier mois de données disponibles variation en %
Indicateur avancé composite (1981=100)	173,2	173,7	173,7	173,2	172,6	172,0	-0,3
Indice du logement ¹	112,4	108,1	103,8	100,7	99,9	99,3	-0,6
Emploi dans les services aux personnes et aux entreprises (milliers)	1 940	1 942	1 943	1 946	1 948	1 952	0,2
Indice du cours des actions TSE 300 (1975=1 000)	4 159	4 162	4 179	4 225	4 293	4 376	1,9
Offre de monnaie (M1) (millions\$ de 1981) ²	30 308	30 321	30 263	30 234	30 309	30 439	0,4
Indice avancé composite des États-Unis (1967=100) ³	217,3	217,3	217,1	216,7	216,1	215,6	-0,2
Fabrication							
Heures hebdomadaires de travail	38,9	38,9	38,8	38,7	38,6	38,5	-0,3
Nouvelles commandes - Biens durables (millions\$ de 1981) ⁴	12 456	12 650	12 776	12 817	12 776	12 720	-0,4
Ratio des livraisons aux stocks ⁴	1,75	1,77	1,77	1,75	1,71	1,67	-0,04*
Commerce de détail							
Meubles et articles ménagers (millions\$ de 1981) ⁴	1 146,5	1 155,7	1 162,4	1 164,7	1 163,8	1 158,3	-0,5
Ventes d'autres biens durables (millions\$ de 1981) ⁴	3 999,1	4 014,7	4 016,2	4 002,4	3 975,3	3 944,2	-0,8
Composite non lissé	175,1	173,4	171,0	170,2	170,8	170,8	0,0

¹ Indice composite des mises en chantier de logements (unités) et des ventes de maisons (Service Inter-Agences).

² Données obtenues après déflation par l'Indice des prix à la consommation.

³ Les statistiques figurant sur cette ligne ont été publiées au cours du mois indiqué mais portent sur le mois précédent.

⁴ Les statistiques figurant sur cette ligne ont été publiées au cours du mois indiqué mais portent sur deux mois avant.

* Différence par rapport au mois précédent.

AUTRES COMMUNIQUÉS

Faits saillants sur les groupes désignés aux fins de l'équité en matière d'emploi 1991

La présente publication contient les profils de 1991 pour les groupes désignés aux fins de l'équité en matière d'emploi: les femmes, les membres des minorités visibles, les autochtones et les personnes ayant une incapacité. Ces profils fournissent des renseignements sur diverses variables dont le revenu, la profession, le niveau de scolarité et la participation à la population active. Les données sont présentées pour les provinces et les territoires de même que pour les régions métropolitaines de recensement (RMR) pour les quatre groupes. Les profils sur les minorités visibles et les autochtones présentent des données similaires pour les sous-groupes qui forment ces deux groupes désignés.

Les Faits saillants sur les groupes désignés aux fins de l'équité en matière d'emploi (89-6010XPF, 43\$)

sont maintenant en vente. Voir «Pour commander les publications».

Pour plus de renseignements, communiquez avec Karen Kelly au (613) 951-2598, Division des statistiques sociales, du logement et des familles. ■

Dispositifs de transmission d'énergie par fluide 1994

Les données de l'Enquête sur les dispositifs de transmission d'énergie par fluide fabriqués au Canada en 1994 sont maintenant disponibles.

Pour plus de renseignements, communiquez avec Paul Johanis au (613) 951-0662, Division des petites entreprises et enquêtes spéciales. ■



NOUVELLES PARUTIONS

Livraisons des produits de chauffage à combustible solide, trimestre terminé en juin 1995
Numéro au catalogue: 25-002
 (Canada: 8\$/24\$; États-Unis: 9\$/29\$US; autres pays: 11\$/34\$US).

Statistiques des restaurants, traiteurs et tavernes, février 1995
Numéro au catalogue: 63-011
 (Canada: 7\$/70\$; États-Unis: 9\$/84\$US; autres pays: 10\$/98\$US).

Permis de bâtir, juin 1995
Numéro au catalogue: 64-001
 (Canada: 24\$/240\$\$; États-Unis: 29\$US/288\$US; autres pays: 34\$US/336\$US).

Le papier utilisé dans la présente publication répond aux exigences minimales de l'"American National Standard for Information Sciences" - "Permanence of Paper for Printed Library Materials", ANSI Z39.48 - 1984.



Pour commander les publications

Simplifiez vos recherches en feuilletant le *Catalogue de Statistique Canada*, 1994 (11-204F, Canada 15\$; États-Unis: 18\$US; autres pays: 21\$US). L'index des mots-clés vous aidera à trouver des données statistiques sur l'activité économique et sociale.

Commandez *Le Quotidien* et autres publications par téléphone:

Ayez en main: • Titre • Numéro au catalogue • Numéro de volume • Numéro de l'édition • Numéro de VISA ou MasterCard.

Au Canada et aux États-Unis, composez: **1 (800) 267-6677**
 Pour les autres pays, composez: **1 (613) 951-7277**
 Ou envoyer votre commande par télécopieur: **1 (613) 951-1584**

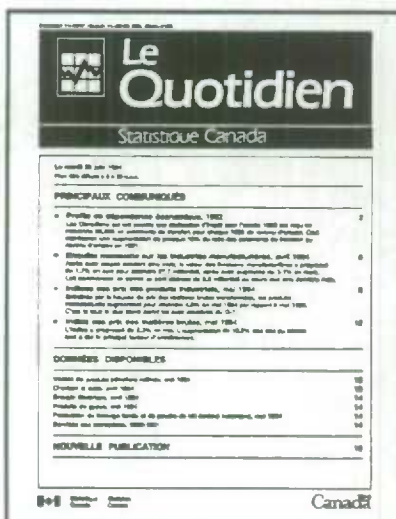
Pour un changement d'adresse: veuillez indiquer votre numéro de compte.

Pour commander par la poste, écrivez à: Ventes et services, Division de la commercialisation, Statistique Canada, Ottawa, K1A 0T6. Veuillez inclure un chèque ou un mandat-poste à l'ordre du Receveur général du Canada/Publications. Au Canada, ajoutez 7% de TPS.

Les centres régionaux de Statistique Canada offrent toute une gamme de produits et services.

Pour trouver le centre le plus près, consultez les pages bleues de votre annuaire téléphonique sous la rubrique « Statistique Canada ».

Les agents libraires agréés et autres librairies vendent aussi les publications de Statistique Canada.



Bulletin officiel de diffusion des données de Statistique Canada

Numéro au catalogue 11-001F. (Canada: 240\$; États-Unis: 288\$US; autres pays: 336\$US)

Publié tous les jours ouvrables par la Division des communications, Statistique Canada, Immeuble R.-H.-Coats, 10^e étage, section G, Ottawa, K1A 0T6.

Pour recevoir *Le Quotidien* via l'Internet, envoyez un message par courrier électronique à lstproc@statcan.ca. Laissez en blanc la ligne de l'objet. Dans le corps du message, tapez: subscribe daily prénom et nom.

Rédaction: (613) 951-1187

Chef de la Diffusion officielle: Jacques Lefebvre (613) 951-1088

Publication autorisée par le ministre responsable de Statistique Canada. © Ministre de l'Industrie, 1995. Il est permis de citer la présente publication dans les journaux et les magazines ainsi qu'à la radio et à la télévision à condition d'en indiquer la source: Statistique Canada. Toute autre forme de reproduction est permise sous réserve de mention de la source, comme suit, dans chaque exemplaire: Statistique Canada, *Le Quotidien*, numéro 11-001F au catalogue, date et numéros de page.