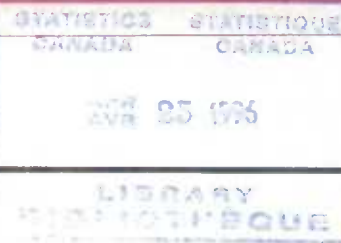




# Le Quotidien

Statistique Canada

**Le jeudi 25 avril 1996**  
Pour être diffusé à 8 h 30



## PRINCIPAUX COMMUNIQUÉS

- **Emploi, gains et durée du travail, février 1996**

La forte hausse du nombre de personnes inscrites sur les listes de paye des entreprises en décembre s'est maintenue en janvier et en février. La baisse marquée de la rémunération hebdomadaire moyenne des salariés en janvier a été compensée par une hausse de même amplitude en février.

3
- **Commerce de gros, février 1996**

Les grossistes ont allégé leurs stocks en raison d'une demande accrue de leurs clients et d'une baisse des livraisons manufacturières.

7
- **Contrôle étranger des entreprises au Canada (CALURA), 1994**

Le degré de contrôle étranger, mesuré par les revenus, a progressé régulièrement dans les années 90, sous l'effet du gonflement des exportations. Il s'est établi à 28,4% en 1994, ce qui constitue une hausse de 0,4 point par rapport à 1993.

10

*(suite à la prochaine page)*

### Indicateurs sur la santé

1996

Les *Indicateurs sur la santé* est une base de données électronique permettant d'analyser près de deux millions de points de données. Les renseignements sommaires qu'elle réunit proviennent de nombreuses sources: les données sur les blessures en milieu de travail, les données sur les maladies à déclaration obligatoire (comme l'hépatite et la tuberculose), la base nationale de données sur les effectifs médicaux, les données de l'état civil (comme les naissances, les mortinaissances et les décès) et l'Enquête sur les finances des consommateurs. La nouvelle édition comprend de nouveaux indicateurs tirés de l'Enquête nationale sur la santé de la population.

Sous environnement Windows, ce logiciel présente un nouveau format attrayant qui facilite l'utilisation du produit et lui donne plus de souplesse. Les *Indicateurs sur la santé* visent à répondre aux besoins des responsables d'études de marché, des enseignants, des étudiants, des groupes d'intérêts particuliers ainsi que des agents d'élaboration des politiques. L'utilisateur peut se renseigner sur l'état de santé des Canadiens de même que sur l'utilisation et le rendement des services de soins de santé.

L'édition de 1996 de la base de données des *Indicateurs sur la santé* (82-221-XDF, 250\$) est maintenant en vente. Voir «Pour commander les publications».

Pour plus de renseignements, communiquez avec Deirdre Gillieson au (613) 951-1635, Division des statistiques sur la santé. Télécopieur: (613) 951-0792.



Statistique  
Canada

Statistics  
Canada

Canada

---

## **AUTRES COMMUNIQUÉS**

---

Acier en formes primaires, semaine se terminant le 20 avril 1996	11
Indicateurs sur la santé, 1996	11

---

## **NOUVELLES PARUTIONS**

---

## PRINCIPAUX COMMUNIQUÉS

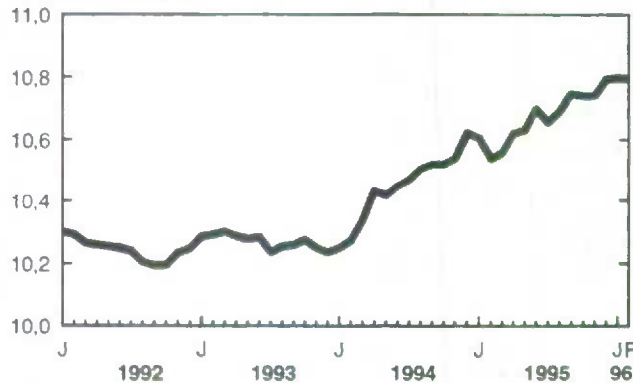
### Emploi, gains et durée du travail

Février 1996 (données provisoires)

La forte hausse du nombre de personnes inscrites sur les listes de paye des entreprises en décembre 1995 (+52 000) s'est maintenue en janvier et en février de cette année. En enregistrant une augmentation de 3 000, le niveau de l'emploi est resté presque inchangé au cours des deux premiers mois de 1996. L'emploi dans les entreprises montre une tendance à la hausse depuis deux ans, alors que 21 000 emplois en moyenne par mois ont été ajoutés depuis janvier 1994.

#### Depuis décembre 1993, la croissance mensuelle moyenne de l'emploi a été de 21 000

en millions d'emplois



En février, des hausses réalisées dans l'hébergement et la restauration, dans la construction et dans les services aux entreprises ont été compensées par des baisses dans les transports, les communications et les services publics, dans les soins de santé et les services sociaux, ainsi que dans le secteur de la finance, des assurances et des affaires immobilières. La réduction des effectifs dans l'administration publique s'est poursuivie ce mois-ci.

L'Ontario a été la province la plus touchée par des pertes rapportées par les entreprises, alors que l'on comptait 13 000 salariés de moins. Cette diminution a été contrebalancée par une croissance en Colombie-Britannique et, dans une moindre mesure, au Québec. Toutefois, au cours des 12 derniers mois, c'est en Ontario que la contribution à la hausse du nombre de salariés a été la plus importante.

La forte baisse en janvier de la rémunération hebdomadaire moyenne des salariés a été compensée

par une hausse de même amplitude en février. La rémunération s'est fixée en moyenne à 577,27\$, ce qui constitue 0,7% de plus qu'il y a un an.

Au cours des deux derniers mois, la moyenne hebdomadaire des heures travaillées par les employés rémunérés à l'heure a connu une hausse notable, passant de 30,5 heures en décembre à 30,8 heures en février.

### La grève des fonctionnaires de l'Ontario fait chuter la rémunération dans l'administration publique

En février, la rémunération hebdomadaire moyenne dans l'administration publique a chuté de 3,3% (-24,35\$). Cette diminution est principalement attribuable à la grève des fonctionnaires de l'Ontario puisque les salariés n'ont travaillé qu'une partie de la semaine. La rémunération dans l'administration publique est toutefois à la baisse depuis le sommet de mai 1994.

Après une pause dans la tendance à la baisse entre juillet et novembre 1995, le nombre de salariés dans l'administration publique a recommencé à descendre au même rythme qu'au début de l'année 1995. Au cours des trois derniers mois, 10 000 salariés ont été retranchés des effectifs publics. Entre février 1995 et février 1996, les administrations publiques ont soustrait 29 000 salariés.

L'Ontario et le Québec ont été les plus touchés par les restrictions budgétaires étant donné qu'ensemble ils absorbaient plus des deux tiers de la chute totale de l'emploi dans l'administration publique.

### La hausse se poursuit dans le secteur des services aux entreprises

La tendance à la hausse dans les services aux entreprises, débutée il y a quatre ans, s'est légèrement accélérée au cours des derniers mois. Depuis novembre 1995, les entreprises qui oeuvrent dans ce secteur ont ajouté 32 000 salariés au total sur leurs listes de paye. La hausse des quatre derniers mois représente la moitié des 63 000 salariés qui se sont ajoutés en un an. La croissance des dernières années a été concentrée dans les services informatiques et les services connexes ainsi que dans les bureaux d'architectes, d'ingénieurs et les autres services scientifiques et techniques.

Une augmentation de 5,14\$ de la rémunération hebdomadaire moyenne dans les services aux entreprises en février a partiellement annulé la forte

baisse de janvier. La rémunération est maintenant de 632,05\$, en hausse de 2,6% (+16,16\$) par rapport à février 1995.

#### **Légère hausse dans le secteur manufacturier**

En février, le nombre de salariés dans le secteur manufacturier s'est accru de 4 000 seulement. La croissance depuis août 1995 porte les gains à 46 000 salariés, ce qui veut dire en moyenne des augmentations de 7 000 emplois par mois. Ces gains ont eu lieu alors qu'en 1995, la productivité chez les manufacturiers s'est accrue plus rapidement que pour l'ensemble des entreprises, les usines bénéficiant de la croissance des exportations.

Après être passée de 38,1 heures en juillet à 38,7 heures en décembre 1995, la moyenne d'heures travaillées par semaine par les employés rémunérés à l'heure a connu deux baisses mensuelles consécutives depuis. Le nombre moyen d'heures travaillées par semaine s'est fixé à 38,5 en février.

#### **La tendance à la hausse est revenue dans l'hébergement et la restauration**

Malgré de fortes fluctuations, le nombre de salariés dans le secteur de l'hébergement et de la restauration suit une tendance à la hausse depuis mars 1994. Après avoir connu trois baisses mensuelles consécutives au cours des derniers mois de 1995, la tendance à la

hausse a repris en janvier et en février 1996 avec une augmentation combinée de 18 000 salariés. En février, la restauration a contribué pour la presque totalité de la hausse dans ce secteur.

La rémunération hebdomadaire moyenne s'est fortement accrue en janvier et en février de cette année, alors que les employés rémunérés à l'heure ont, en moyenne, travaillé plus d'heures. La hausse des deux derniers mois totalise 2% et porte la rémunération à 233,58\$.

#### **Données stockées dans CANSIM: matrices 4285 à 4466, 9438 à 9452, 9639 à 9664 et 9899 à 9911.**

Des données industrielles détaillées ainsi que d'autres indicateurs du marché du travail sont disponibles en tableaux ordinaires dans la publication mensuelle *Emploi, gains et durée du travail* (72-002-XPB, 31\$/310\$), dans la publication historique *Estimations annuelles de l'emploi, des gains et de la durée du travail 1983-1994*, (version papier: 72F0002XPB, 75\$; disquette: 72F0002XDB, 100\$; version papier et disquette: 10-3000XZB, 150\$) et en tableaux faits sur demande. Voir «Pour commander les publications».

Pour plus de renseignements, communiquez avec Stephen Johnson au (613) 951-4090. Télécopieur: (613) 951-4087. Internet: [labour@statcan.ca](mailto:labour@statcan.ca). □

**Nombre de salariés**

Groupe industriel (CTI de 1980)	Déc. 1995	Janv. 1996 <sup>r</sup>	Févr. 1996 <sup>p</sup>	Déc. 1995 à janv. 1996	Janv. à févr. 1996
données désaisonnalisées					
	en milliers			variation en %	
<b>Ensemble des industries</b>	<b>10 791</b>	<b>10 797</b>	<b>10 795</b>	<b>0,1</b>	<b>-0,0</b>
Exploitation forestière et services forestiers	67	66	65	-1,5	-1,5
Mines, carrières et puits de pétrole	124	125	124	0,8	-0,8
Industries manufacturières	1 705	1 703	1 708	-0,1	0,3
Construction	447	437	445	-2,2	1,8
Transports, communications et autres services publics	859	855	848	-0,5	-0,8
Commerce de gros	662	673	672	1,7	-0,1
Commerce de détail	1 402	1 415	1 413	0,9	-0,1
Finance, assurances et affaires immobilières	651	653	648	0,3	-0,8
Services aux entreprises	631	637	645	1,0	1,3
Services d'enseignement et services connexes	937	935	933	-0,2	-0,2
Services de santé et services sociaux	1 184	1 192	1 187	0,7	-0,4
Hébergement et restauration	777	787	795	1,3	1,0
Administration publique	679	675	672	-0,6	-0,4
<b>Provinces et territoires</b>					
Terre-Neuve	147	146	146	-0,7	0,0
Île-du-Prince-Édouard	45	46	46	2,2	0,0
Nouvelle-Écosse	299	301	299	0,7	-0,7
Nouveau-Brunswick	245	243	244	-0,8	0,4
Québec	2 591	2 604	2 607	0,5	0,1
Ontario	4 230	4 234	4 221	0,1	-0,3
Manitoba	410	408	407	-0,5	-0,2
Saskatchewan	314	313	314	-0,3	0,3
Alberta	1 050	1 053	1 052	0,3	-0,1
Colombie-Britannique	1 410	1 418	1 425	0,6	0,5
Yukon	12	12	12	0,0	0,0
Territoires du Nord-Ouest	24	24	24	0,0	0,0

<sup>r</sup> Données révisées.

<sup>p</sup> Données provisoires.

Rémunération hebdomadaire moyenne pour l'ensemble des salariés

Groupe industriel (CTI de 1980)	Février 1995	Janvier 1996 <sup>r</sup>	Février 1996 <sup>p</sup>	Janvier à février 1996	Février 1995 à février 1996
	données désaisonnalisées				
	\$			variation en %	
<b>Ensemble des industries</b>	<b>573,01</b>	<b>572,24</b>	<b>577,27</b>	<b>0,9</b>	<b>0,7</b>
Exploitation forestière et services forestiers	736,68	726,16	747,53	2,9	1,5
Mines, carrières et puits de pétrole	996,80	995,73	996,36	0,1	0,0
Industries manufacturières	691,32	699,69	704,20	0,6	1,9
Construction	669,38	660,27	669,99	1,5	0,1
Transports, communications et autres services publics	729,52	723,80	734,30	1,5	0,7
Commerce de gros	620,41	622,15	632,45	1,7	1,9
Commerce de détail	339,80	339,02	344,26	1,5	1,3
Finance, assurances et affaires immobilières	649,55	665,55	681,89	2,5	5,0
Services aux entreprises	615,89	626,91	632,05	0,8	2,6
Services d'enseignement et services connexes	672,15	672,66	674,52	0,3	0,4
Services de santé et services sociaux	508,78	507,11	508,99	0,4	0,0
Hébergement et restauration	230,46	229,56	233,58	1,8	1,4
Administration publique	751,97	746,62	722,27	-3,3	-3,9
<b>Provinces et territoires</b>					
Terre-Neuve	543,22	530,71	543,85	2,5	0,1
Île-du-Prince-Édouard	451,93	462,48	467,99	1,2	3,6
Nouvelle-Écosse	485,41	483,29	490,91	1,6	1,1
Nouveau-Brunswick	515,23	510,04	512,38	0,5	-0,6
Québec	544,99	537,84	551,94	2,6	1,3
Ontario	610,86	612,87	615,13	0,4	0,7
Manitoba	498,97	506,22	509,86	0,7	2,2
Saskatchewan	494,85	487,01	490,98	0,8	-0,8
Alberta	558,95	552,28	557,68	1,0	-0,2
Colombie-Britannique	588,64	595,57	596,02	0,1	1,3
Yukon	678,09	692,23	700,63	1,2	3,3
Territoires du Nord-Ouest	715,07	729,50	720,42	-1,2	0,7

<sup>r</sup> Données révisées.

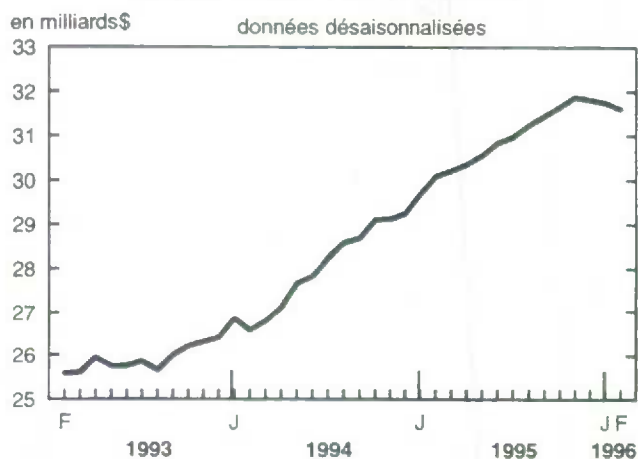
<sup>p</sup> Données provisoires.

## Commerce de gros

Février 1996 (données provisoires)

Le fléchissement des livraisons manufacturières observé en février a forcé les grossistes à approvisionner leurs clients en puisant dans leurs stocks. Ces derniers ont diminué de 0,5% en février, pour se chiffrer à 31,6 milliards\$. Ce déclin, qui a touché six des onze groupes de commerce, constituait une troisième baisse consécutive après deux ans de croissance ininterrompue.

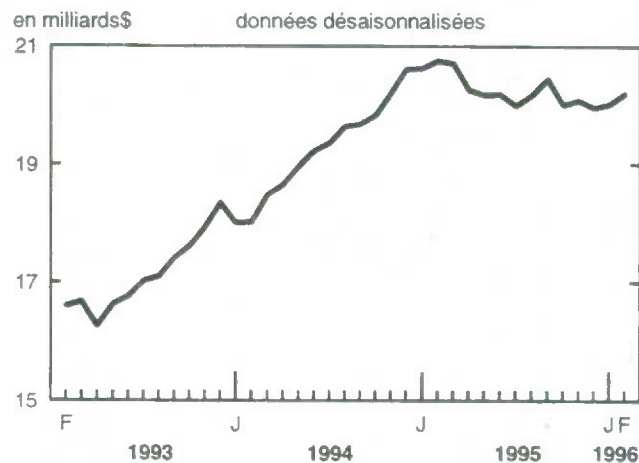
### Après deux ans de croissance, les grossistes ont réduit leurs stocks en février pour un troisième mois consécutif



La hausse de 0,9% des ventes des grossistes, la deuxième plus importante des douze derniers mois, a également accentué ce recours accru aux stocks. En dépit de ce rehaussement significatif, les ventes des grossistes sont à peu près au même niveau qu'en mars 1995, soit à 20,2 milliards\$.

Le ratio des stocks aux ventes diminue, passant de 1,59 en janvier à 1,56 en février (en raison de ventes plus élevées et de stocks plus faibles). Le repli de ce ratio au cours des derniers mois laisse croire que le niveau élevé des stocks est devenu plus difficile à supporter, forçant les grossistes à limiter leurs commandes auprès des manufacturiers.

### Les ventes des grossistes ont été relativement stables depuis mars 1995



### Hausse des ventes de véhicules automobiles

Les ventes des grossistes de véhicules automobiles ont crû de 3,5% en février après avoir enregistré une hausse de 2,4% en janvier. Il s'agit d'une quatrième hausse consécutive, conforme à la croissance des ventes d'automobiles enregistrée autant au Canada qu'aux États-Unis au cours des derniers mois.

Le fléchissement des livraisons des manufacturiers ainsi que les mouvements de grève qui ont entravé la production en février ont contribué également à la diminution de 1,5% des inventaires des grossistes de véhicules automobiles.

### Le ralentissement dans les pâtes et papier touche les grossistes de produits divers

Les ventes des grossistes de produits divers ont décliné de 1,5% en février, ce qui constitue une quatrième baisse au cours des cinq derniers mois. Ce sont surtout les grossistes de pâtes et papier, qui s'emparent d'environ 20% des ventes des grossistes de produits divers, qui ont contribué à la baisse de février. Un faiblissement de la demande a causé une accumulation de stocks de pâte de bois sur les marchés mondiaux, provoquant une érosion des prix. Le prix de la pâte de bois a perdu plus de 40% de sa valeur depuis son sommet à l'automne de près de 1 000\$US la tonne métrique.

Au cours des deux derniers mois, les stocks des grossistes de produits divers ont cessé de s'accroître à la suite de la fermeture temporaire d'usines. Cet

ajustement des stocks devrait se poursuivre en raison d'arrêts de production annoncés par certains manufacturiers pour les prochains mois.

#### **Amélioration dans les matériaux de construction**

Dans le sillage d'un repli des taux d'intérêts et d'une hausse des intentions de construction domiciliaire en février, les ventes des grossistes de bois et de matériaux de construction ont progressé de 1,6%. Il s'agissait d'une première hausse après quatre mois de baisse. Les ventes sont toutefois inférieures de 18% au niveau atteint il y a douze mois.

**Données stockées dans CANSIM: matrices 59, 61, 648 et 649.**

Le numéro de février de *Commerce de gros* (63-008-XPB, 18\$/180\$) paraîtra bientôt. Voir «Pour commander les publications».

Pour plus de renseignements, communiquez avec Gilles Simard au (613) 951-3541 ou Catherine Mamay au (613) 951-9683, Division de l'industrie. □



Ventes et stocks des grossistes

	Févr. 1995	Nov. 1995 <sup>r</sup>	Déc. 1995 <sup>r</sup>	Janv. 1996 <sup>r</sup>	Févr. 1996 <sup>p</sup>	Janv. à févr. 1996	Févr. 1995 à févr. 1996
données désaisonnalisées							
	en millions\$					variation en %	
<b>Ventes, ensemble des commerces</b>	<b>20 750</b>	<b>20 080</b>	<b>19 955</b>	<b>20 015</b>	<b>20 196</b>	<b>0,9</b>	<b>-2,7</b>
Produits alimentaires	3 646	3 530	3 530	3 553	3 571	0,5	-2,1
Boissons, médicaments et tabac	1 171	1 241	1 246	1 297	1 310	1,0	11,9
Vêtements et articles de mercerie	454	440	427	416	418	0,7	-7,8
Articles ménagers	639	612	618	633	610	-3,7	-4,6
Véhicules automobiles, pièces et accessoires	2 341	2 155	2 165	2 217	2 295	3,5	-2,0
Métaux, articles de quincaillerie, matériel de plomberie et de chauffage	1 572	1 611	1 563	1 533	1 505	-1,8	-4,3
Bois et matériaux de construction	1 937	1 624	1 602	1 562	1 588	1,6	-18,0
Machines, matériel et fournitures agricoles	524	456	534	580	558	-3,7	6,5
Machines, matériel et fournitures industriels et autres	3 174	3 065	3 113	3 050	3 142	3,0	-1,0
Ordinateurs, logiciels et autres équipements électroniques	1 773	1 851	1 833	1 776	1 850	4,2	4,3
Produits divers	3 519	3 494	3 324	3 399	3 348	-1,5	-4,9
Terre-Neuve	183	183	184	182	188	3,5	2,5
Île-du-Prince-Édouard	39	49	46	48	45	-6,0	17,2
Nouvelle-Écosse	431	473	470	446	485	8,8	12,6
Nouveau-Brunswick	283	284	288	285	292	2,4	3,1
Québec	4 779	4 448	4 533	4 509	4 528	0,4	-5,3
Ontario	8 893	8 799	8 674	8 701	8 791	1,0	-1,1
Manitoba	703	690	688	760	740	-2,6	5,2
Saskatchewan	752	638	624	591	582	-1,5	-22,6
Alberta	1 924	1 857	1 819	1 813	1 851	2,1	-3,8
Colombie-Britannique	2 741	2 633	2 606	2 658	2 668	0,4	-2,7
Yukon	9	10	9	8	9	14,6	3,3
Territoires du Nord-Ouest	14	15	14	16	18	13,6	27,9
<b>Stocks, ensemble des commerces</b>	<b>30 084</b>	<b>31 880</b>	<b>31 813</b>	<b>31 749</b>	<b>31 597</b>	<b>-0,5</b>	<b>5,0</b>
Produits alimentaires	2 383	2 350	2 380	2 373	2 349	-1,0	-1,4
Boissons, médicaments et tabac	1 378	1 476	1 503	1 564	1 619	3,5	17,5
Vêtements et articles de mercerie	1 040	1 044	1 040	1 052	1 059	0,7	1,9
Articles ménagers	1 506	1 515	1 496	1 491	1 471	-1,3	-2,3
Véhicules automobiles, pièces et accessoires	4 002	4 252	4 239	4 145	4 083	-1,5	2,0
Métaux, articles de quincaillerie, matériel de plomberie et de chauffage	2 826	2 880	2 832	2 791	2 748	-1,5	-2,8
Bois et matériaux de construction	3 181	3 183	3 106	3 077	3 053	-0,8	-4,0
Machines, matériel et fournitures agricoles	1 554	1 598	1 604	1 623	1 622	0,0	4,4
Machines, matériel et fournitures industriels et autres	6 302	7 019	7 032	7 030	6 951	-1,1	10,3
Ordinateurs, logiciels et autres équipements électroniques	1 745	1 868	1 823	1 849	1 884	1,9	8,0
Produits divers	4 168	4 694	4 757	4 754	4 757	0,1	14,2

<sup>r</sup> Données révisées.

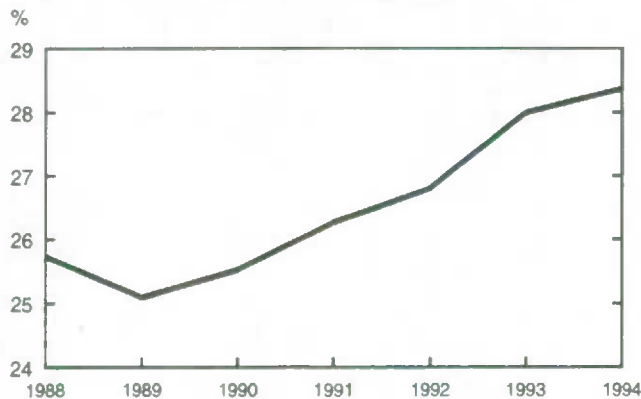
<sup>p</sup> Données provisoires.

## Contrôle étranger des entreprises au Canada (CALURA)

1994 (données provisoires)

Le degré de contrôle étranger, mesuré par les revenus, a progressé régulièrement dans les années 90, sous l'effet du gonflement des exportations. Il s'est établi à 28,4% en 1994, ce qui constitue une hausse de 0,4 point par rapport à 1993.

La part du revenu des entreprises sous contrôle étranger continue d'augmenter



Le lien étroit entre les exportations et les entreprises sous contrôle étranger a été particulièrement évident dans les années 90. Les trois quarts du rebondissement des exportations de marchandises depuis la récession sont le fait de six groupes de produits (le matériel de transport, le bois et le papier, la machinerie et l'équipement, les minerais métalliques et les produits en métal, les produits chimiques et les textiles de même que les aliments, les boissons et le tabac). Parallèlement, les industries qui les produisent sont le siège des trois quarts de l'augmentation du contrôle étranger.

L'étendue du contrôle étranger, mesurée par l'actif, est demeurée stable en 1994 et n'a pas beaucoup changé depuis 1988.

La croissance relativement forte des entreprises sous contrôle étranger peut s'expliquer en partie par la mondialisation croissante de l'activité économique et les exportations destinées à des réseaux de production internationaux. Dans le contexte canadien, cela signifie que les entreprises sous contrôle étranger ne se contentent pas de produire pour les besoins du

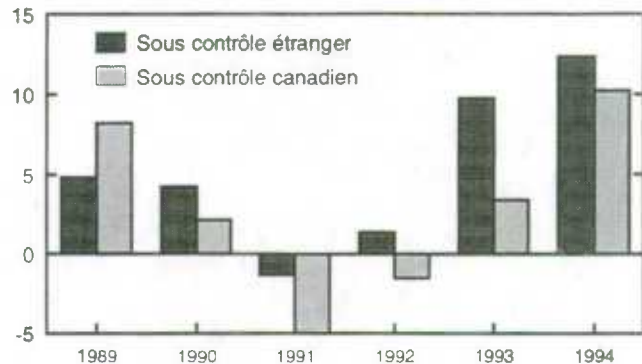
marché intérieur et qu'elles alimentent également les réseaux mondiaux de production et de distribution de leurs sociétés internationales affiliées.

Les entreprises sous contrôle américain ont continué de dominer le secteur sous contrôle étranger au sein de l'économie canadienne. La part du revenu total contrôlée par les États-Unis a augmenté pendant quatre années de suite, affichant une hausse supplémentaire de 0,8 point en 1994, pour se situer à 19,1%. En 1994, les États-Unis ont affiché plus des deux tiers des revenus des sociétés sous contrôle étranger.

Le rythme de croissance annuelle des revenus des entreprises sous contrôle étranger a été supérieur à celui des entreprises sous contrôle canadien dans les années 90. Ces dernières ont amélioré leur situation de façon marquée en 1994, enregistrant une croissance de 10,2%, soit à peine moins que la croissance de 12,3% affichée par les sociétés sous contrôle étranger.

Les sociétés sous contrôle étranger devançant les sociétés sous contrôle canadien

variation du revenu en %



Données stockées dans CANSIM: matrices 3275 à 3286.

La publication *CALURA—Sociétés: Contrôle étranger de l'économie canadienne, préliminaire 1994* (61-220-XPB, 38\$) est maintenant en vente. Voir «Pour commander les publications».

Pour plus de renseignements, communiquez avec Randy Smadella au (613) 951-3472 ou Veronica Utovac au (613) 951-3473, Division de l'organisation et des finances de l'industrie. ■

---

## AUTRES COMMUNIQUÉS

---

### Acier en formes primaires

Semaine se terminant le 20 avril 1996 (données provisoires)

La production d'acier en formes primaires pour la semaine se terminant le 20 avril 1996 a atteint 277 421 tonnes métriques. Il s'agit de 3,4% de moins que la production de 287 332 tonnes métriques de la semaine précédente et 14,9% de plus que la production de 241 371 tonnes métriques de la semaine correspondante de l'année précédente.

Le total cumulatif au 20 avril 1996 est de 4 371 719 tonnes métriques, en baisse de 2,0% comparativement à 4 459 495 tonnes métriques pour la même période en 1995.

Pour plus de renseignements, communiquez avec Greg Milsom au (613) 951-9827, Division de l'industrie. ■

### Indicateurs sur la santé

1996

L'édition de 1996 (la cinquième) des *Indicateurs sur la santé*, une base de données électronique qui permet d'analyser près de deux millions de points de données provenant de sources diverses, est maintenant disponible.

On y trouve des données sur les blessures en milieu de travail, des données sur les maladies à déclaration obligatoire (comme l'hépatite et la tuberculose), la base nationale de données sur les effectifs médicaux, les données de l'état civil (comme les naissances, les mortinaissances et les décès) et l'Enquête sur les finances des consommateurs. La nouvelle édition comprend de nouveaux indicateurs tirés de l'Enquête nationale sur la santé de la population.

L'utilisateur peut se renseigner sur l'état de santé des Canadiens de même que sur l'utilisation et le rendement des services de soins de santé.

**Données stockées dans CANSIM: matrices 1001 à 1006, 1011, 1020, 1084 à 1097, 4263 à 4282 et dans les tableaux 00060101 à 00060141, 00060201, 00060202 et 00060205 à 00060217.**

L'édition de 1996 de la base de données des *Indicateurs sur la santé* (82-221-XDF, 250\$) est maintenant en vente. Voir «Pour commander les publications».

Pour plus de renseignements, communiquez avec Deirdre Gillieson au (613) 951-1635, Division des statistiques sur la santé. Télécopieur: (613) 951-0792. ■



## NOUVELLES PARUTIONS

**Statistiques de bois à pâte et de déchets de bois,**  
février 1996

**Numéro au catalogue: 25-001-XPB**

(Canada: 7\$/70\$; États-Unis: 9\$US/84\$US; autres  
pays: 10\$US/98\$US).

**Production et disposition des produits du tabac,**  
mars 1996

**Numéro au catalogue: 32-022-XPB**

(Canada: 6\$/60\$; États-Unis: 8\$US/72\$US; autres  
pays: 9\$US/84\$US).

**CALURA-Sociétés: Contrôle étranger de  
l'économie canadienne, préliminaire 1994, partie 1**

**Numéro au catalogue: 61-220-XPB**

(Canada: 38\$; États-Unis: 46\$US; autres pays:  
54\$US).

Le papier utilisé dans la présente publication répond aux exigences minimales de l'"American National Standard for Information Sciences" - "Permanence of Paper for Printed Library Materials", ANSI Z39.48 - 1984.



Publication autorisée par le ministre responsable de Statistique Canada. © Ministre de l'Industrie, 1996. Il est permis de citer la présente publication dans les journaux et les magazines ainsi qu'à la radio et à la télévision à condition d'en indiquer la source: Statistique Canada. Toute autre forme de reproduction est permise sous réserve de mention de la source, comme suit, dans chaque exemplaire: Statistique Canada, *Le Quotidien*, numéro 11-001F au catalogue, date et numéros de page.

### Pour commander les publications

Simplifiez vos recherches en feuilletant le *Catalogue de Statistique Canada*, 1994 (11-204F, Canada 15\$; États-Unis: 18\$US; autres pays: 21\$US). L'index des mots-clés vous aidera à trouver des données statistiques sur l'activité économique et sociale.

**Commandez *Le Quotidien* et autres publications par téléphone:**

Ayez en main: • Titre • Numéro au catalogue • Numéro de volume • Numéro de l'édition • Numéro de VISA ou MasterCard.

Au Canada et aux États-Unis, composez: **1 (800) 267-6677**

Pour les autres pays, composez: **1 (613) 951-7277**

Ou envoyer votre commande par télécopieur: **1 (613) 951-1584**

**Pour un changement d'adresse:** veuillez indiquer votre numéro de compte.

**Pour commander par la poste, écrivez à:** Ventes et services, Division de la commercialisation, Statistique Canada, Ottawa, K1A 0T6. Veuillez inclure un chèque ou un mandat-poste à l'ordre du Receveur général du Canada/Publications. Au Canada, ajoutez 7% de TPS.

**Les centres régionaux de Statistique Canada offrent toute une gamme de produits et services.**

Pour trouver le centre le plus près, consultez les pages bleues de votre annuaire téléphonique sous la rubrique « Statistique Canada ».

**Les agents libraires agréés et autres librairies vendent aussi les publications de Statistique Canada.**